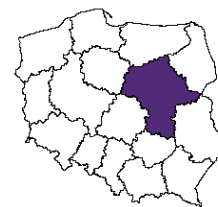




**URZĄD STATYSTYCZNY W WARSZAWIE**  
ul. 1 Sierpnia 21, 02-134 Warszawa



Kontakt: e-mail: sekretariatUSWAW@stat.gov.pl  
tel. 22 464 23 15  
faks 22 846 76 67

Internet: [www.stat.gov.pl/warsz](http://www.stat.gov.pl/warsz)

**KOMUNIKAT O SYTUACJI SPOŁECZNO-GOSPODARCZEJ  
WOJEWÓDZTWA MAZOWIECKIEGO  
W PAŹDZIERNIKU 2012 R.**

Nr 10/2012

opublikowany 29.11.2012

\*\*\*

- ⇒ W październiku br. przeciętne zatrudnienie w sektorze przedsiębiorstw nadal było nieznacznie wyższe niż przed rokiem (o 0,1%). Stopa bezrobocia rejestrowanego zwiększyła się zarówno w skali miesiąca, jak i roku i wyniosła 10,3%.
- ⇒ Wzrost przeciętnych miesięcznych wynagrodzeń brutto w sektorze przedsiębiorstw w ujęciu rocznym w październiku br. wyniósł 1,5% i był nieco mniejszy od notowanego w poprzednim miesiącu.
- ⇒ Na rynku rolnym w październiku br., w porównaniu z poprzednim miesiącem, odnotowano w skupie wzrost cen pszenicy, żywca wieprzowego i mleka. Mniej natomiast płacono za żyto, ziemniaki, żywiec wołowy i drobiowy. Na targowiskach ceny większości produktów roślinnych i zwierzęcych były wyższe. Na obu rynkach niższe niż przed rokiem były ceny żyta, ponadto w skupie mniej płacono za mleko, a na targowiskach – za ziemniaki. W odniesieniu do września br. pogorszyła się opłacalność produkcji żywca wieprzowego.
- ⇒ W październiku br. odnotowano wzrost produkcji sprzedanej przemysłu w skali roku (o 9,0%, w cenach stałych). Wyższa niż przed rokiem była również produkcja budowlano-montażowa (o 3,0%, w cenach bieżących).
- ⇒ Liczba mieszkań oddanych do użytkowania w październiku była mniejsza niż w analogicznym miesiącu ub. roku o 22,7%. Najwięcej mieszkań przekazali inwestorzy budujący na sprzedaż lub wynajem oraz indywidualni.
- ⇒ W październiku br. wzrost sprzedaży detalicznej w ujęciu rocznym wyniósł 2,6% i był mniejszy niż w poprzednich miesiącach. Po spadku odnotowanym we wrześniu br., zwiększyła się w skali roku sprzedaż hurtowa (o 9,1%).
- ⇒ W okresie styczeń–wrzesień br. wyniki finansowe przedsiębiorstw były mniej korzystne od uzyskanych rok wcześniej (z wyjątkiem wyniku na operacjach finansowych). Pogorszyły się również wszystkie podstawowe wskaźniki ekonomiczno-finansowe.
- ⇒ Nakłady inwestycyjne poniesione przez przedsiębiorstwa w okresie styczeń–wrzesień br. były wyższe niż przed rokiem o 2,8%. Niższa niż w analogicznym okresie ub. roku była wartość kosztorysowa inwestycji rozpoczętych (o 32,9%).

## SPIS TREŚCI

Strona

Rynek pracy.....	4
Wynagrodzenia.....	8
Ceny detaliczne .....	10
Rolnictwo .....	11
Przemysł i budownictwo .....	15
Budownictwo mieszkaniowe .....	17
Rynek wewnętrzny.....	20
Wyniki finansowe przedsiębiorstw.....	21
Nakłady inwestycyjne .....	23
Wybrane dane o województwie mazowieckim .....	25

## UWAGI OGÓLNE

*Prezentowane w Komunikacie dane:*

- o zatrudnieniu, wynagrodzeniach oraz o produkcji sprzedanej przemysłu i budownictwa, produkcji budowlano-montażowej, a także o sprzedaży detalicznej i hurtowej towarów dotyczą podmiotów gospodarczych, w których liczba pracujących przekracza 9 osób,
- o sektorze przedsiębiorstw, dotyczą podmiotów prowadzących działalność gospodarczą w zakresie: leśnictwa i pozyskiwania drewna; rybołówstwa w wodach morskich; górnictwa i wydobywania; przetwórstwa przemysłowego; wytwarzania i zaopatrywania w energię elektryczną, gaz, parę wodną, gorącą wodę i powietrze do układów klimatyzacyjnych; dostawy wody; gospodarowania ściekami i odpadami oraz działalności związanej z rekultywacją; budownictwa; handlu hurtowego i detalicznego; naprawy pojazdów samochodowych, włączając motocykle; transportu i gospodarki magazynowej; działalności związanej z zakwaterowaniem i usługami gastronomicznymi; informacji i komunikacji; działalności związanej z obsługą rynku nieruchomości; działalności prawniczej, rachunkowo-księgowej i doradztwa podatkowego, działalności firm centralnych (head offices); doradztwa związanego z zarządzaniem; działalności w zakresie architektury i inżynierii; badań i analiz technicznych; reklamy, badania rynku i opinii publicznej; pozostałej działalności profesjonalnej, naukowej i technicznej; działalności w zakresie usług administrowania i działalności wspierającej; działalności związanej z kulturą, rozrywką i rekreacją; naprawy i konserwacji komputerów i artykułów użytku osobistego i domowego; pozostałej indywidualnej działalności usługowej,
- o cenach detalicznych dotyczą towarów żywnościowych i nieżywnościowych oraz usług, które pochodzą z notowań cen prowadzonych przez ankieterów w wybranych punktach sprzedaży, w wytypowanych regionach badania cen; ceny żywności notowane są raz w miesiącu z wyjątkiem owoców i warzyw, w zakresie których notowania cen prowadzone są dwa razy w miesiącu,
- o skupie produktów rolnych obejmują skup od producentów z terenu województwa; ceny podano bez podatku VAT,
- o wynikach finansowych przedsiębiorstw oraz nakładach inwestycyjnych dotyczą podmiotów gospodarczych prowadzących księgi rachunkowe (z wyjątkiem przedsiębiorstw rolnictwa, leśnictwa, łowiectwa i rybactwa, działalności finansowej i ubezpieczeniowej oraz szkół wyższych), w których liczba pracujących przekracza 49 osób.

Dane w ujęciu wartościowym wyrażone są w cenach bieżących i stanowią podstawę dla obliczenia wskaźników struktury. Wskaźniki dynamiki zaprezentowano na podstawie wartości w cenach bieżących, z wyjątkiem przemysłu, dla którego wskaźniki dynamiki podano na podstawie wartości w cenach stałych (średnie ceny bieżące 2005 r.).

Liczbę względną (wskaźniki, odsetki) wyliczono na podstawie danych bezwzględnych, wyrażonych z większą dokładnością niż podane w tekście i tablicach.

Dane prezentuje się w układzie Polskiej Klasyfikacji Działalności – PKD 2007.

## POLSKA KLASYFIKACJA DZIAŁALNOŚCI 2007 (PKD 2007)

skrót	pełna nazwa
	<b>sekcje</b>
wytwarzanie i zaopatrywanie w energię elektryczną, gaz, parę wodną i gorącą wodę	wytwarzanie i zaopatrywanie w energię elektryczną, gaz, parę wodną, gorącą wodę i powietrze do układów klimatyzacyjnych
dostawa wody; gospodarowanie ściekami i odpadami; rekultywacja	dostawa wody; gospodarowanie ściekami i odpadami oraz działalność związana z rekultywacją
handel; naprawa pojazdów samochodowych	handel hurtowy i detaliczny; naprawa pojazdów samochodowych, włączając motocykle
zakwaterowanie i gastronomia	działalność związana z zakwaterowaniem i usługami gastronomicznymi
obsługa rynku nieruchomości	działalność związana z obsługą rynku nieruchomości
administrowanie i działalność wspierająca	działalność w zakresie usług administrowania i działalność wspierająca
	<b>działy</b>
produkcja wyrobów z metali	produkcja metalowych wyrobów gotowych, z wyłączeniem maszyn i urządzeń
produkcja maszyn i urządzeń	produkcja maszyn i urządzeń, gdzie indziej niesklasyfikowana
budowa budynków	roboty budowlane związane ze wznoszeniem budynków
budowa obiektów inżynierii lądowej i wodnej	roboty związane z budową obiektów inżynierii lądowej i wodnej

### ZNAKI UMOWNE

- Kreska (—) – zjawisko nie wystąpiło.
- Kropka (.) – zupełny brak informacji albo brak informacji wiarygodnych.
- Znak (x) – wypełnienie pozycji jest niemożliwe lub niecelowe.
- Znak (\*) – oznacza, że dane zostały zmienione w stosunku do już opublikowanych.
- Znak (Δ) – oznacza, że nazwy zostały skrócone w stosunku do obowiązującej klasyfikacji.

**Dane charakteryzujące województwo mazowieckie można również znaleźć w publikacjach statystycznych wydawanych przez US w Warszawie oraz w publikacjach ogólnopolskich GUS.**

**Przy publikowaniu danych US prosimy o podanie źródła.**

## RYNEK PRACY

W październiku br. przeciętne zatrudnienie w sektorze przedsiębiorstw nadal nieznacznie przekraczało poziom sprzed roku. Zarówno liczba bezrobotnych, jak i stopa bezrobocia były wyższe niż przed miesiącem oraz przed rokiem.

**Przeciętne zatrudnienie w sektorze przedsiębiorstw** w październiku br. ukształtowało się na poziomie 1319,7 tys. osób i było o 0,1% wyższe niż przed rokiem (wobec wzrostu również o 0,1% we wrześniu br. i o 1,8% w październiku ub. roku). W sektorze publicznym przeciętne zatrudnienie wyniosło 271,6 tys. osób (o 3,0% mniej niż przed rokiem), a w sektorze prywatnym – 1048,1 tys. osób (o 1,0% więcej).

Wśród sekcji wzrost przeciętnego zatrudnienia w skali roku notowano m.in. w działalności profesjonalnej, naukowej i technicznej (o 3,9%), budownictwie (o 2,2%), przetwórstwie przemysłowym (o 1,3%) oraz obsłudze rynku nieruchomości (o 1,1%). Utrzymał się spadek zatrudnienia m.in. w zakwaterowaniu i gastronomii (o 6,9%), administrowaniu i działalności wspierającej (o 4,4%) oraz wytwarzaniu i zaopatrywaniu w energię elektryczną, gaz, parę wodną i gorącą wodę (o 2,8%).

Przeciętne zatrudnienie w sektorze przedsiębiorstw kształtowało się następująco:

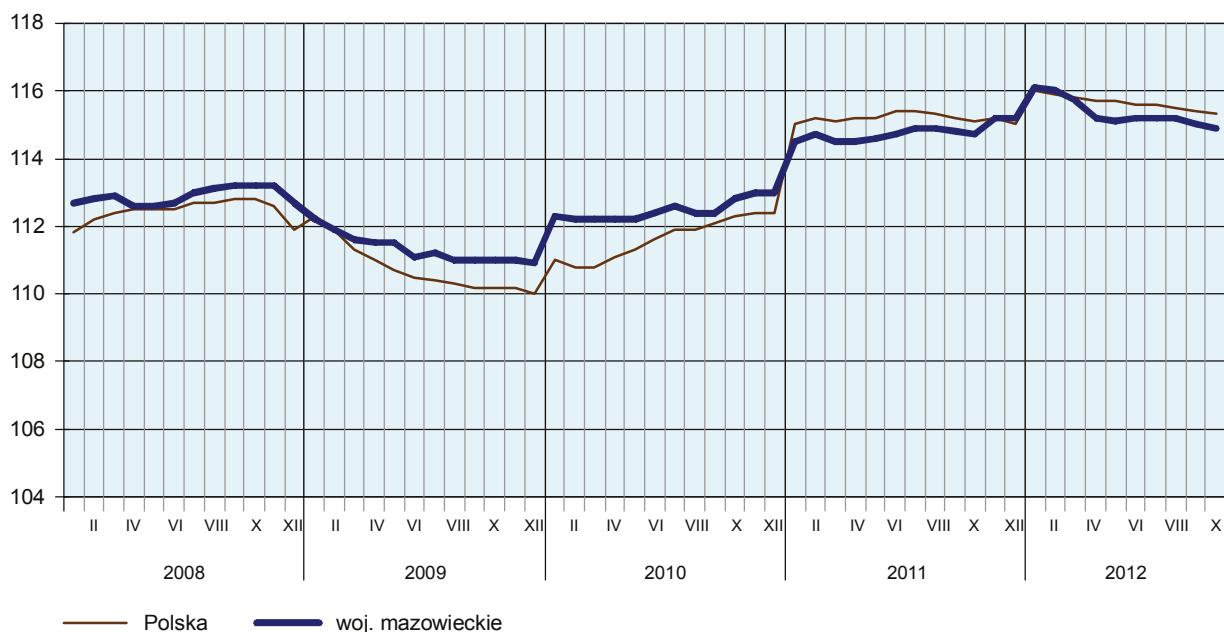
Wyszczególnienie	X 2012		I-X 2012	
	w tys.	X 2011 = 100	w tys.	I-X 2011 = 100
<b>O g ó ł e m</b> .....	<b>1319,7</b>	<b>100,1</b>	<b>1330,0</b>	<b>100,7</b>
w tym:				
Przemysł .....	327,5	100,7	328,8	101,2
w tym:				
przetwórstwo przemysłowe .....	278,3	101,3	278,8	101,6
wytwarzanie i zaopatrywanie w energię elektryczną, gaz, parę wodną i gorącą wodę <sup>Δ</sup> ...	31,0	97,2	31,4	97,4
Budownictwo .....	99,0	102,2	101,9	107,9
Handel; naprawa pojazdów samochodowych <sup>Δ</sup>	297,8	100,5	300,8	100,8
Transport i gospodarka magazynowa .....	260,4	100,5	261,8	100,3
Zakwaterowanie i gastronomia <sup>Δ</sup> .....	32,0	93,1	32,8	95,0
Informacja i komunikacja .....	95,4	99,1	96,0	99,5
Obsługa rynku nieruchomości <sup>Δ</sup> .....	22,2	101,1	22,6	94,2
Działalność profesjonalna, naukowa i techniczna <sup>a</sup> .....	64,0	103,9	64,3	104,5
Administrowanie i działalność wspierająca <sup>Δ</sup> ....	93,1	95,6	92,6	94,9

<sup>a</sup> Nie obejmuje działów: Badania naukowe i prace rozwojowe oraz Działalność weterynaryjna.

W okresie styczeń–październik br. przeciętne zatrudnienie w sektorze przedsiębiorstw wyniosło 1330,0 tys. osób i było o 0,7% wyższe niż w analogicznym okresie ub. roku (wobec wzrostu o 2,0% przed rokiem).

## DYNAMIKA PRZECIĘTNEGO ZATRUDNIENIA W SEKTORZE PRZEDSIĘBIORSTW

(przeciętna miesięczna 2005 = 100)



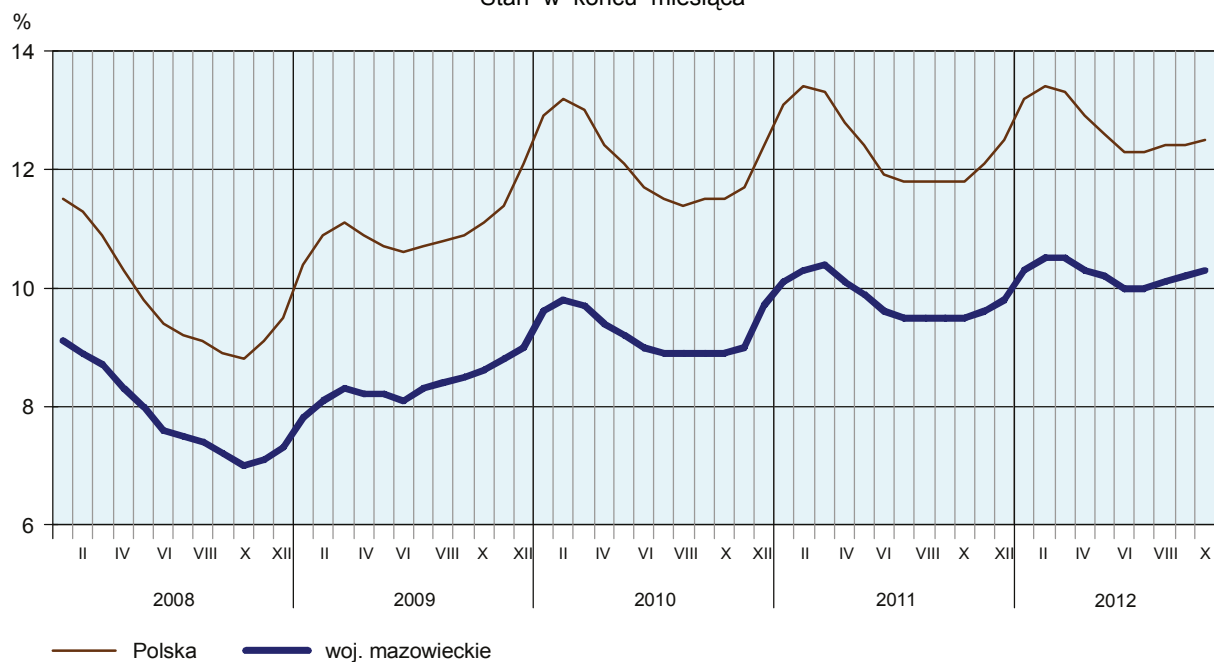
W końcu października br. liczba **bezrobotnych zarejestrowanych** w urzędach pracy wyniosła 259,4 tys. osób i zwiększyła się w skali miesiąca o 2,4 tys. (tj. o 0,9%) oraz była większa o 23,6 tys. (tj. o 10,0%) niż w październiku ub. roku. Kobiety stanowiły 48,9% ogółu zarejestrowanych bezrobotnych (przed rokiem 50,6%).

Liczba bezrobotnych i stopa bezrobocia kształtowały się następująco:

Wyszczególnienie	X 2011	2012	
		IX	X
Bezrobotni zarejestrowani (stan w końcu miesiąca) w tys. ....	235,9	257,0	259,4
Bezrobotni nowo zarejestrowani (w ciągu miesiąca) w tys. ....	24,1	27,3	28,9
Bezrobotni wyrejestrowani (w ciągu miesiąca) w tys. ....	24,9	25,2	26,5
Stopa bezrobocia rejestrowanego (stan w końcu miesiąca) w %	9,5	10,2	10,3

## STOPA BEZROBOCIA REJESTROWANEGO

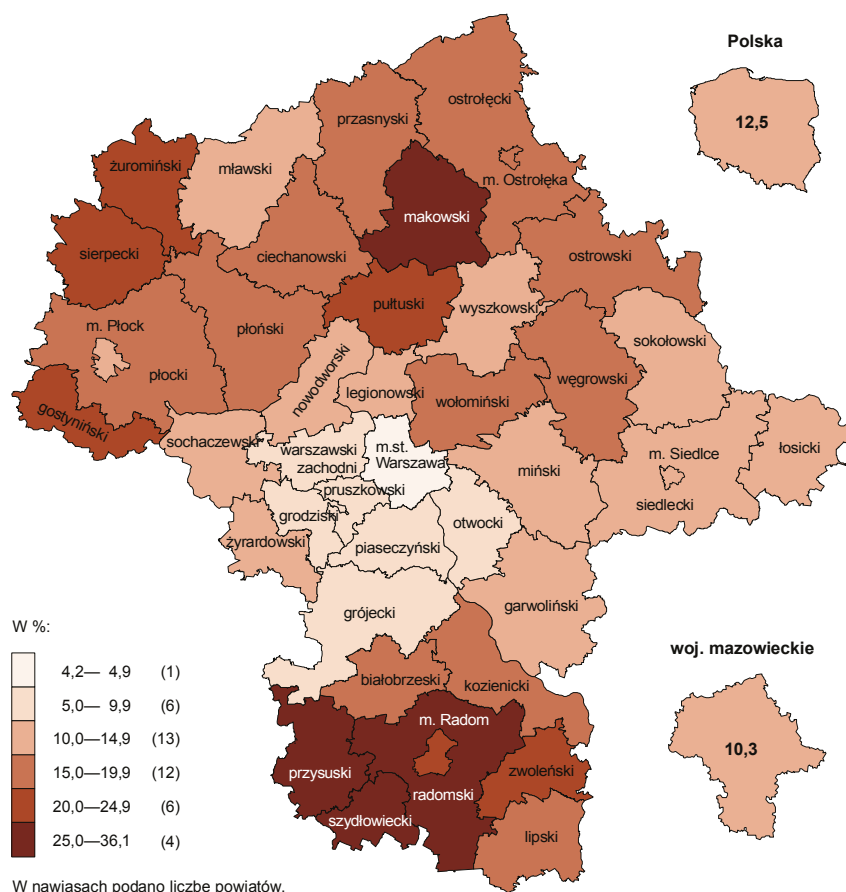
Stan w końcu miesiąca



**Stopa bezrobocia rejestrowanego** w końcu października br. wyniosła 10,3% i była (po notowanej w województwie wielkopolskim – 9,2%) najniższa w kraju. W ujęciu miesięcznym stopa bezrobocia wzrosła o 0,1 p.proc., a w skali roku – o 0,8 p.proc.

W województwie utrzymało się terytorialne zróżnicowanie stopy bezrobocia. Nadal do powiatów o najwyższej stopie bezrobocia należały szydłowiecki (36,1%, wobec 35,6% w październiku ub. roku) i radomski (29,9%, wobec odpowiednio 28,9%), a o najniższej – m.st. Warszawa (4,2%, wobec 3,6%).

#### STOPA BEZROBOCIA REJESTROWANEGO WEDŁUG POWIATÓW W 2012 R. Stan w końcu października



W porównaniu z październikiem ub. roku stopa bezrobocia zwiększyła się we wszystkich powiatach, najbardziej w gostyńskim i wołomińskim (po 2,3 p.proc.) oraz legionowskim (o 2,0 p.proc.), a najmniej – w płońskim, przysuskim, wyszkowskim oraz m. Ostrołęce (po 0,1 p.proc.).

W październiku br. w urzędach pracy **zarejestrowano** 28,9 tys. osób bezrobotnych, tj. więcej o 5,8% niż przed miesiącem i o 20,0% niż przed rokiem. Najliczniejszą grupę nadal stanowiły osoby rejestrujące się po raz kolejny, a ich udział w nowo zarejestrowanych ogółem obniżył się w skali roku (o 0,9 p.proc. do 73,1%). Zmniejszył się również odsetek osób dotychczas niepracujących (o 1,1 p.proc. do 25,4%) oraz osób zamieszkałych na wsi (o 0,7 p.proc. do 40,9%). Wzrósł natomiast udział osób zwolnionych z przyczyn dotyczących zakładu pracy (o 1,6 p.proc. do 4,8%) oraz absolwentów (o 0,3 p.proc. do 12,7%).

W październiku br. z ewidencji bezrobotnych **skreślono** 26,5 tys. osób, tj. więcej o 5,0% niż przed miesiącem i o 6,5% niż przed rokiem. Z powodu podjęcia pracy (nadal głównej przyczyny wyrejestrowania) z ewidencji wyłączono 11,2 tys. osób (przed rokiem 10,5 tys.). Udział tej kategorii osób w ogólnej liczbie wyrejestrowanych nieznacznie zwiększył się w skali roku (o 0,1 p.proc. do 42,4%). Zwiększył się także odsetek osób wyrejestrowanych w związku z rozpoczęciem szkolenia lub stażu u pracodawców (o 5,4 p.proc.

do 10,5%) oraz osób, które dobrowolnie zrezygnowały ze statusu bezrobotnego (o 0,3 p.proc. do 4,6%). Zmniejszył się natomiast udział osób, które utraciły status bezrobotnego w wyniku niepotwierdzenia gotowości do podjęcia pracy (o 4,1 p.proc. do 31,9%). Na poziomie zbliżonym do notowanego przed rokiem ukształtował się odsetek osób, które nabyły prawa emerytalne lub rentowe (0,9%).

W końcu października br. **bez prawa do zasiłku** pozostawało 217,9 tys. osób bezrobotnych, a ich udział w ogólnej liczbie bezrobotnych obniżył się w skali roku (o 0,5 p.proc. do 84,0%).

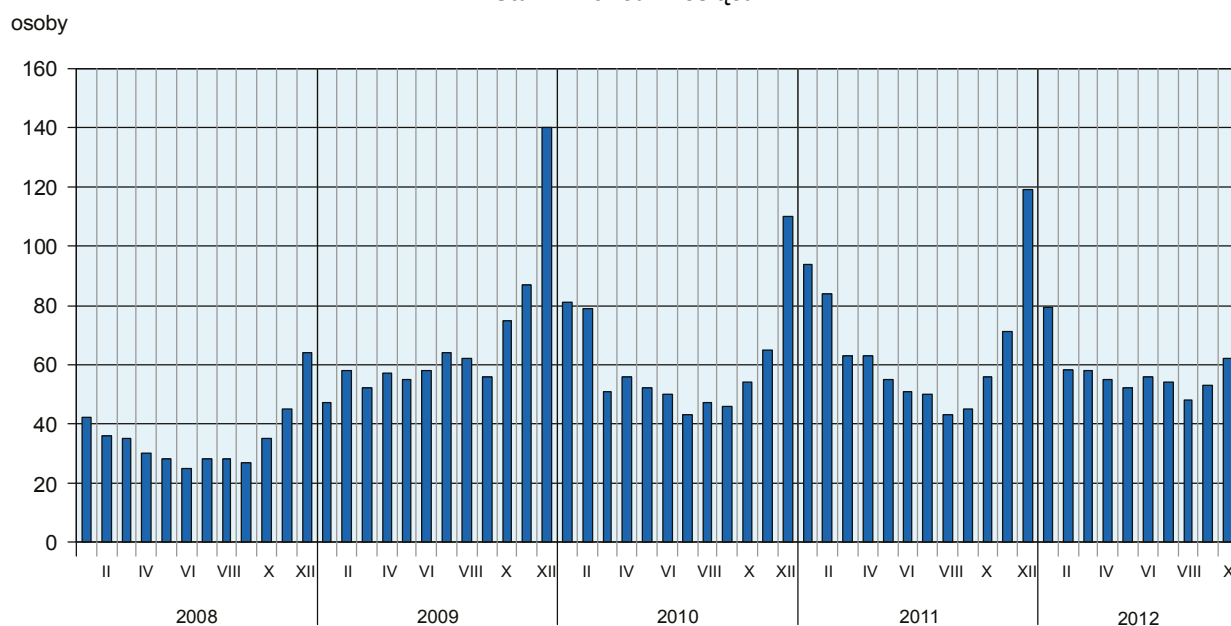
Spośród osób bezrobotnych będących **w szczególnej sytuacji na rynku pracy**, zmniejszył się w skali roku udział osób długotrwale bezrobotnych, stanowiących najliczniejszą grupę wśród zarejestrowanych ogółem (o 0,6 p.proc.). Zmniejszył się również odsetek osób bezrobotnych do 25 roku życia (o 0,8 p.proc.) oraz osób bez kwalifikacji zawodowych (o 0,7 p.proc.). Wzrósł natomiast udział osób samotnie wychowujących co najmniej jedno dziecko w wieku do 18 roku życia (o 0,3 p.proc.) oraz osób bezrobotnych powyżej 50 roku życia (o 0,2 p.proc.). Na poziomie sprzed roku pozostał odsetek osób niepełnosprawnych (3,7%). Liczba bezrobotnych we wszystkich wymienionych kategoriach zwiększyła się w stosunku do października ub. roku, w tym najbardziej wzrosła liczba osób samotnie wychowujących co najmniej jedno dziecko w wieku do 18 roku życia (o 15,1%).

Wybrane kategorie bezrobotnych w szczególnej sytuacji na rynku pracy kształtowały się następująco:

Wyszczególnienie	X 2011	2012	
		IX	X
	w % ogółem		
Bezrobotni (stan w końcu miesiąca):			
do 25 roku życia.....	19,5	18,7	18,7
długotrwale bezrobotni <sup>a</sup> .....	52,6	52,1	52,0
powyżej 50 roku życia.....	24,1	24,3	24,3
bez kwalifikacji zawodowych .....	33,4	32,9	32,7
samotnie wychowujący co najmniej jedno dziecko w wieku do 18 roku życia .....	6,4	6,7	6,7
niepełnosprawni.....	3,7	3,8	3,7

<sup>a</sup> Do długotrwale bezrobotnych zalicza się osoby pozostające w rejestrze powiatowego urzędu pracy łącznie przez okres ponad 12 miesięcy w okresie ostatnich 2 lat, z wyłączeniem okresów odbywania stażu i przygotowania zawodowego w miejscu pracy.

#### BEZROBOTNI ZAREJESTROWANI NA 1 OFERTĘ PRACY Stan w końcu miesiąca





W październiku br. do urzędów pracy zgłoszono 6,4 tys. **ofert zatrudnienia**, tj. mniej niż przed miesiącem (o 19,8%), ale więcej niż przed rokiem (o 18,1%). W końcu miesiąca na 1 ofertę pracy przypadały 62 osoby bezrobotne (przed rokiem 56 osób).

Z danych urzędów pracy wynika, że według stanu w końcu października br. 103 zakłady pracy zapowiedziały zwolnienie w najbliższym czasie 22,0 tys. pracowników (przed rokiem odpowiednio 80 zakładów, 17,8 tys. pracowników).

\*\*\*

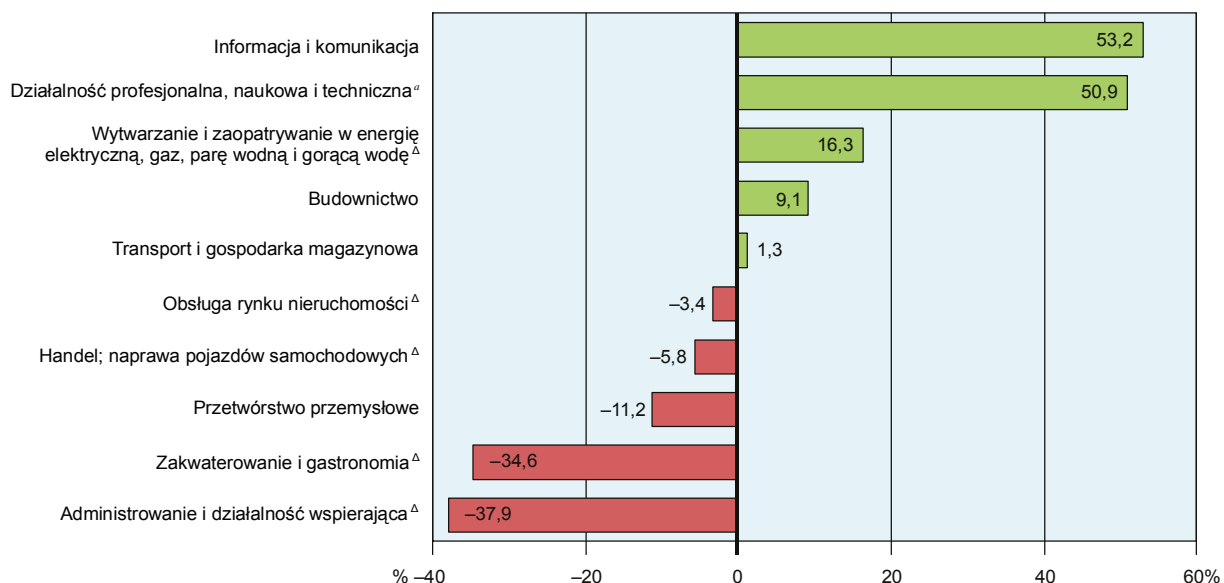
## WYNAGRODZENIA

W październiku br. przeciętne miesięczne wynagrodzenia brutto w sektorze przedsiębiorstw rosły w skali roku nieco wolniej niż w poprzednim miesiącu.

**Przeciętne miesięczne wynagrodzenie brutto w sektorze przedsiębiorstw** w październiku br. ukształtowało się na poziomie 4626,48 zł i było o 1,5% wyższe niż przed rokiem (we wrześniu br. odnotowano wzrost o 1,9%, a w październiku ub. roku – o 5,5%). W sektorze publicznym przeciętne wynagrodzenie wyniosło 4909,43 zł (o 0,6% więcej niż przed rokiem), a w sektorze prywatnym – 4553,16 zł (o 1,8% więcej).

Wśród sekcji największy wzrost przeciętnych miesięcznych wynagrodzeń w skali roku odnotowano w administrowaniu i działalności wspierającej (o 6,3%). Więcej niż przeciętnie wzrosły również wynagrodzenia m.in. w przetwórstwie przemysłowym (o 2,7%), działalności profesjonalnej, naukowej i technicznej (o 2,1%) oraz handlu; naprawie pojazdów samochodowych (o 1,6%). Niższe niż przed rokiem były wynagrodzenia m.in. w sekcjach: budownictwo (o 1,8%), obsługa rynku nieruchomości (o 1,7%) oraz wytwarzanie i zaopatrywanie w energię elektryczną, gaz, parę wodną i gorącą wodę (o 1,5%).

### ODCHYLENIA WZGLĘDNE PRZECIĘTNYCH MIESIĘCZNYCH WYNAGRODZEŃ BRUTTO W WYBRANYCH SEKCJACH OD ŚREDNIEGO WYNAGRODZENIA W SEKTORZE PRZEDSIĘBIORSTW W WOJEWÓDZTWIE W PAŹDZIERNIKU 2012 R.



<sup>a</sup> Nie obejmuje działów: Badania naukowe i prace rozwojowe oraz Działalność weterynaryjna.



W październiku br., podobnie jak w miesiącach poprzednich, najwyższe przeciętne wynagrodzenia brutto notowano w sekcjach informacja i komunikacja oraz działalność profesjonalna, naukowa i techniczna (wyższe odpowiednio o 53,2% i o 50,9% od średniego wynagrodzenia w województwie), a najniższe – w administrowaniu i działalności wspierającej oraz zakwaterowaniu i gastronomii (odpowiednio niższe o 37,9% i o 34,6%).

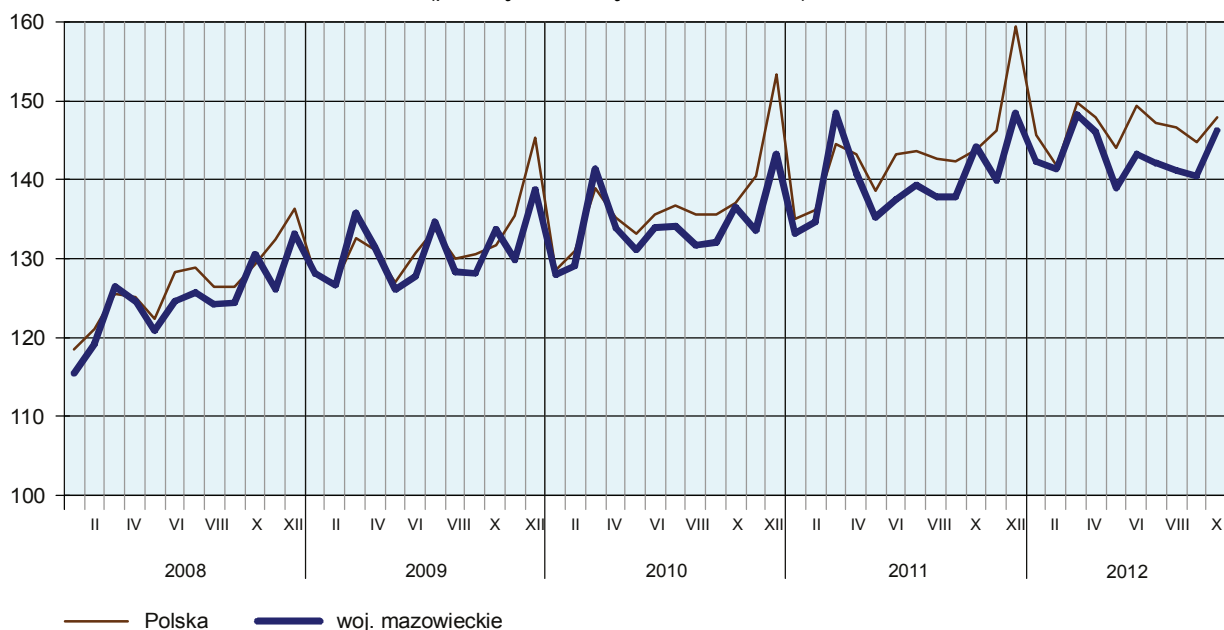
Przeciętne miesięczne wynagrodzenia brutto w sektorze przedsiębiorstw kształtowały się następująco:

Wyszczególnienie	X 2012		I–X 2012	
	w zł	X 2011 = 100	w zł	I–X 2011 = 100
<b>O g ó ł e m</b> .....	<b>4626,48</b>	<b>101,5</b>	<b>4509,09</b>	<b>103,3</b>
w tym:				
Przemysł .....	4231,27	101,8	4299,04	102,8
w tym:				
przetwórstwo przemysłowe .....	4106,99	102,7	4167,73	102,7
wytwarzanie i zaopatrywanie w energię elektryczną, gaz, parę wodną i gorącą wodę <sup>Δ</sup> .....	5379,32	98,5	5508,39	104,7
Budownictwo .....	5049,61	98,2	4904,17	100,2
Handel; naprawa pojazdów samochodowych <sup>Δ</sup> .....	4356,44	101,6	4449,87	103,7
Transport i gospodarka magazynowa .....	4687,46	101,0	3782,57	102,3
Zakwaterowanie i gastronomia <sup>Δ</sup> .....	3026,56	99,7	3045,91	101,1
Informacja i komunikacja .....	7086,88	99,8	7396,25	102,3
Obsługa rynku nieruchomości <sup>Δ</sup> .....	4467,70	98,3	4610,61	104,0
Działalność profesjonalna, naukowa i techniczna <sup>a</sup> .....	6982,15	102,1	7057,37	102,6
Administrowanie i działalność wspierająca <sup>Δ</sup> .....	2873,14	106,3	2938,33	107,3

a Nie obejmuje działów: Badania naukowe i prace rozwojowe oraz Działalność weterynaryjna.

W okresie styczeń–październik br. przeciętne miesięczne wynagrodzenie brutto w sektorze przedsiębiorstw wyniosło 4509,09 zł i było o 3,3% wyższe niż analogicznym okresie ub. roku (wobec wzrostu o 4,3% przed rokiem).

#### DYNAMIKA PRZECIĘTNEGO MIESIĘCZNEGO WYNAGRODZENIA BRUTTO W SEKTORZE PRZEDSIĘBIORSTW (przeciętna miesięczna 2005 = 100)



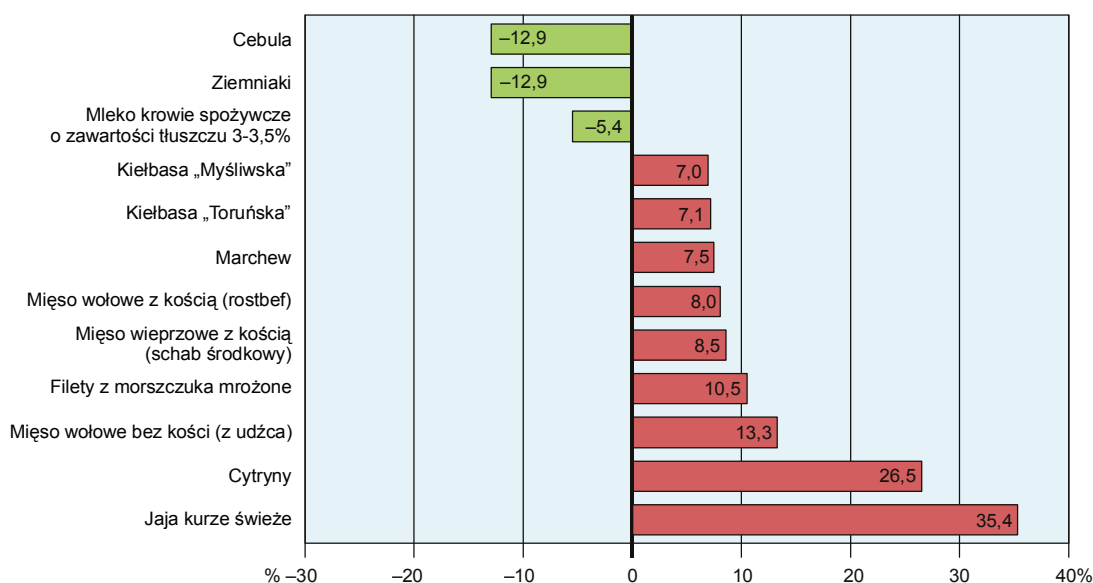
## CENY DETALICZNE

W październiku br. ceny detaliczne większości wybranych towarów i usług konsumpcyjnych były wyższe niż w analogicznym miesiącu 2011 r.

Wśród artykułów w grupie „pieczywo i produkty zbożowe” najbardziej wzrosła cena kaszy jęczmiennej (o 5,7%). Nieco mniejsze podwyżki cen odnotowano dla mąki pszennej „Poznańskiej” (o 3,2%) i ryżu (o 0,4%). Cena chleba pszenno-żytniego nie zmieniła się w porównaniu z notowaną w październiku ub. roku, obniżyła się natomiast cena bułki pszennej (o 2,4%).

### ZMIANY CEN DETALICZNYCH WYBRANYCH ARTYKUŁÓW ŻYWNOŚCIOWYCH W PAŹDZIERNIKU 2012 R.

(wzrost/spadek w stosunku do analogicznego okresu roku poprzedniego)



Więcej niż przed rokiem konsumenci płacili za mięso i wędliny. Największy wzrost cen odnotowano dla mięsa wołowego bez kości – z udźca (o 13,3%). Droższe było także mięso wieprzowe z kością – schab środkowy (o 8,5%) i wołowe z kością – rostbef (o 8,0%). Mniej należało zapłacić za kurczęta patroszone (spadek ceny o 3,9%). Wśród badanych wędlin kiełbasa „Toruńska” zdrożała w skali roku o 7,1%, kiełbasa „Myśliwska” o 7,0%, a szynka wieprzowa gotowana o 1,8%.

Mrożony filet z morskczuka w październiku br. kosztował o 10,5% więcej niż przed rokiem, a karp świeży – o 6,6%.

W grupie „mleko, sery i jaja” największy wzrost dotyczył ceny jaj kurzych świeżych (o 35,4%), mniejszy – cen sera twarogowego półtłustego (o 3,4%) i mleka krowiego spożywczego o zawartości tłuszczu 2–2,5% (o 3,3%). Obniżyła się w skali roku cena mleka krowiego spożywczego o zawartości tłuszczu 3–3,5% (o 5,4%), a także śmietany o zawartości tłuszczu 18% oraz sera dojrzewającego „Gouda” (spadek cen odpowiednio o 1,1% i o 1,0%).

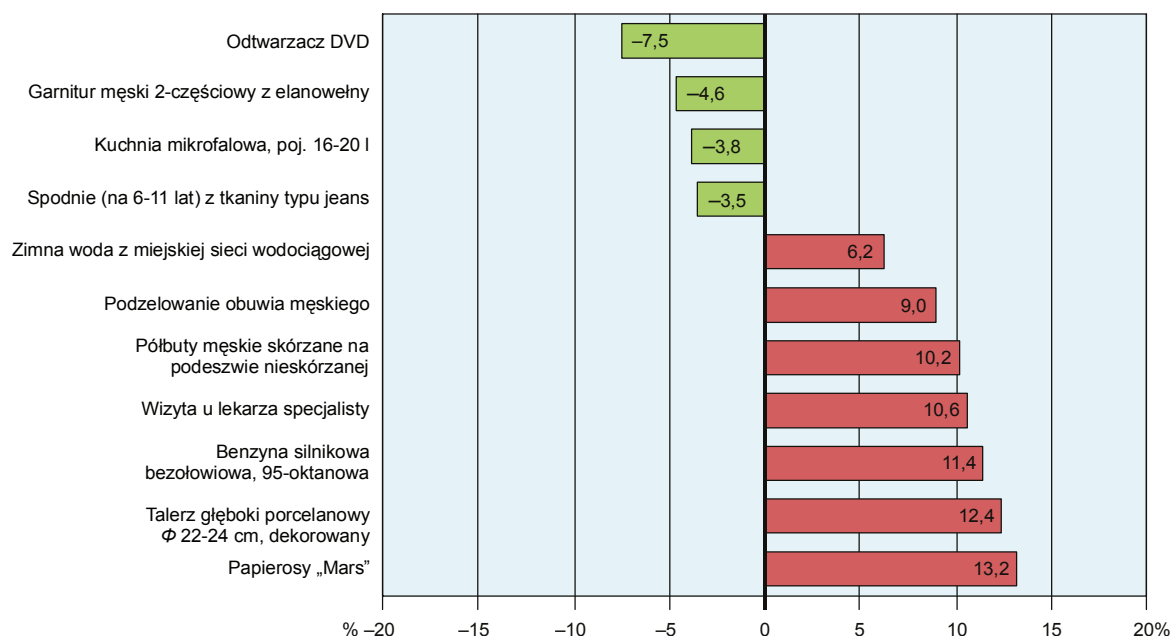
W grupie „oleje i pozostałe tłuszcze” zdrożał olej rzepakowy produkcji krajowej (o 0,7%), a obniżyła się cena masła świeżego o zawartości tłuszczu 82,5% (o 3,6%) i margaryny (o 1,4%).

Wśród badanych artykułów w grupie „owoce i warzywa” najbardziej wzrosła cena cytryn (o 26,5%); więcej niż przed rokiem płacono także za marchew (o 7,5%). Tańsze niż w październiku ub. roku były ziemniaki i cebula (spadek cen po 12,9%).

Wśród pozostałych wybranych artykułów żywnościowych największym wzrostem charakteryzowała się cena czekolady mlecznej (6,0%), ponadto więcej płacono m.in. za kawę naturalną mieloną „Tchibo Family Classic” (o 3,0%) oraz za cukier biały kryształ (o 2,8%). Mniejsza niż przed rokiem była cena soku jabłkowego (o 3,2%).

#### ZMIANY CEN DETALICZNYCH WYBRANYCH ARTYKUŁÓW NIEŻYWNOŚCIOWYCH I USŁUG KONSUMPCYJNYCH W PAŹDZIERNIKU 2012 R.

(wzrost/spadek w stosunku do analogicznego okresu roku poprzedniego)



Wśród artykułów nieżywnościowych i usług konsumpcyjnych znacząco wzrosły w skali roku ceny w zakresie transportu. Benzyna silnikowa bezołowiowa, 95-oktanowa zdrożała o 11,4%, przejazd taksówką osobową, taryfa dzienna – o 4,5%, a bilet normalny na przejazd jednorazowy autobusem miejskim – o 2,9%.

Spośród opłat związanych z użytkowaniem mieszkania w porównaniu z październikiem ub. roku więcej trzeba było zapłacić m.in. za zimną wodę z miejskiej sieci wodociągowej (o 6,2%), za ciepłą wodę (o 4,7%) oraz za węgiel kamienny (o 4,2%) i wywóz śmieci (wzrost cen o 3,3%).

\*\*\*

## ROLNICTWO

Na rynku rolnym w październiku br. przeciętne ceny skupu pszenicy, żywca wieprzowego i mleka były wyższe niż przed miesiącem, natomiast ceny żyta, ziemniaków oraz żywca wołowego i drobiowego – niższe. W odniesieniu do analogicznego okresu ub. roku mniej płacono za żyto i mleko. Na targowiskach, zarówno w skali miesiąca, jak i roku, ceny większości produktów zwierzęcych i roślinnych były wyższe (mniej niż przed rokiem płacono za żyto i ziemniaki). Zmiany cen na rynku żywca wieprzowego i zbóż wpłynęły na pogorszenie wskaźnika opłacalności tuczu trzody chlewnej.

W październiku br. średnia temperatura powietrza na obszarze województwa mazowieckiego wyniosła plus 7,8°C i była o 0,2°C niższa od średniej z lat 1971–2000. Maksymalna temperatura wyniosła plus 22,6°C (Kozienice), a minimalna – minus 8,7°C (Siedlce). Średnia suma opadów atmosferycznych (48 mm) stanowiła 128% normy z wielolecia<sup>1</sup>. Liczba dni z opadami, w zależności od regionu, wyniosła – od 13 do 16. Wa-

<sup>1</sup> Przeciętne wartości temperatur i opadów obliczono jako średnie arytmetyczne przeciętnych miesięcznych wartości z pięciu stacji hydrologiczno-meteorologicznych Instytutu Meteorologii i Gospodarki Wodnej zlokalizowanych w Kozienicach, Mławie, Płocku, Siedlcach i Warszawie.

runki agrometeorologiczne były korzystne dla rolnictwa. Przelotne opady deszczu, choć niewielkie, to przy słabym usłonecznieniu powodowały dobre uwilgotnienie wierzchniej warstwy gleby, co korzystnie wpłynęło na wzrost zasianych ozimin i rzepaku. Pogoda sprzyjała również przeprowadzaniu prac polowych, a głównie zbiorom płodów rolnych. Zakończono zbiory ziemniaków i roślin okopowych pastewnych, kończył się również zbiór buraków cukrowych, warzyw kapustnych i korzeniowych oraz późnych odmian jabłek i gruszek.

Skup zbóż<sup>a</sup> kształtował się następująco:

Wyszczególnienie	VII–X 2012		X 2012		
	w tys. t	analogiczny okres roku poprzedniego = 100	w tys. t	X 2011 = 100	IX 2012 = 100
Ziarno zbóż podstawowych <sup>b</sup> .....	198,4	127,6	33,3	77,8	103,1
w tym:					
pszenica.....	131,2	126,0	25,6	167,4	120,4
żyto .....	32,2	95,2	3,4	13,7	104,1

<sup>a</sup> Bez skupu realizowanego przez osoby fizyczne. <sup>b</sup> Obejmuje: pszenicę, żyto, jęczmień, owies, pszenżyto; łącznie z mieszankami zbożowymi, bez ziarna siewnego.

W okresie lipiec–październik br. **skup zbóż podstawowych** (z mieszankami zbożowymi, bez ziarna siewnego) wyniósł 198,4 tys. ton i był o 27,6% większy niż przed rokiem. Skup pszenicy w tym okresie był większy o 26,0%, a żyta – mniejszy o 4,8%. W październiku br. dostawy zbóż do skupu były większe niż przed miesiącem, jednak mniejsze niż przed rokiem. Zarówno w skali miesiąca, jak i roku odnotowano znaczny wzrost podaży pszenicy. Skup żyta w porównaniu z wrześniem br. był nieco większy (o 4,1%), natomiast w porównaniu z poprzednim rokiem znacznie mniejszy (7-krotnie).

Skup podstawowych produktów zwierzęcych<sup>a</sup> kształtował się następująco:

Wyszczególnienie	I–X 2012		X 2012		
	w tys. t	I–X 2011 = 100	w tys. t	X 2011 = 100	IX 2012 = 100
Żywiec rzeźny <sup>b</sup> .....	384,6	109,2	37,9	114,4	116,7
w tym:					
wołowy (z cielęcym) ...	28,0	92,7	2,1	107,8	117,2
wieprzowy .....	121,0	90,2	9,8	94,3	129,1
drobiowy .....	234,5	126,0	25,9	125,2	112,6
Mleko <sup>c</sup> .....	1693,8	109,5	160,5	104,2	96,9

<sup>a</sup> W okresie lipiec–październik bez skupu realizowanego przez osoby fizyczne. <sup>b</sup> Obejmuje bydło, cielęta, trzodę chlewną, owce, konie i drób; w przeliczeniu na mięso łącznie z tłuszczami w wadze poubojowej ciepłej. <sup>c</sup> W milionach litrów.

Od początku br. producenci z województwa mazowieckiego dostarczyli do skupu 384,6 tys. ton **żywca rzeźnego** (w wadze poubojowej ciepłej), tj. o 9,2% więcej niż w analogicznym okresie ub. roku, co było rezultatem znacznego wzrostu skupu żywca drobiowego (o 26,0%), przy spadku skupu żywca wieprzowego (o 9,8%) i wołowego (o 7,3%). W październiku br. skupiono łącznie 37,9 tys. ton żywca rzeźnego, tj. o 16,7% więcej niż przed miesiącem i o 14,4% więcej niż przed rokiem. W porównaniu z poprzednim miesiącem wzrost podaży dotyczył wszystkich omawianych gatunków żywca, natomiast w porównaniu z poprzednim rokiem – żywca wołowego i drobiowego.

Przeciętne ceny podstawowych produktów rolnych kształtowały się następująco:

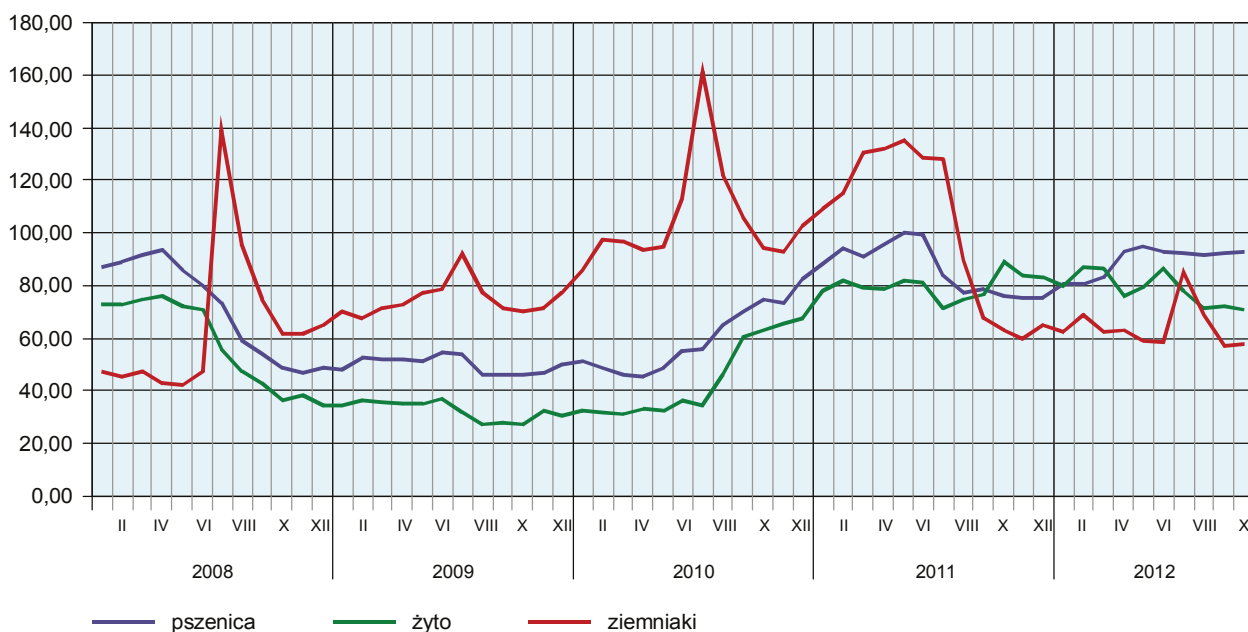
Wyszczególnienie	Ceny w skupie					Ceny na targowiskach				
	X 2012			I-X 2012		X 2012			I-X 2012	
	zł	X 2011 = = 100	IX 2012 = = 100	zł	I-X 2011 = = 100	zł	X 2011 = = 100	IX 2012 = = 100	zł	I-X 2011 = = 100
Ziarno zbóż <sup>a</sup> za 1 dt:										
pszenica.....	93,02	122,6	100,9	89,49	102,3	94,71	107,3	100,8	93,21	95,9
żyto .....	70,87	79,4	98,5	76,14	91,8	72,49	97,2	105,6	74,36	99,7
Ziemniaki <sup>b</sup> za 1 dt .....	33,57	106,6	96,2	43,43	62,7	58,13	92,2	101,1	64,44	58,6
Żywiec rzeźny za 1 kg wagi żywej:										
w tym:										
bydło (bez cieląt).....	6,15	111,7	96,7	6,03	116,1	.	x	x	.	x
trzoda chlewna.....	5,98	117,6	100,4	5,42	122,1	5,63	107,4	103,9	5,24	114,9
drób .....	3,98	100,8	97,1	3,95	104,6	.	x	x	.	x
Prosię na chów za 1 szt.	.	x	x	.	x	171,89	148,9	101,5	156,27	152,5
Mleko za 1 hl.....	118,87	95,5	102,8	118,17	99,2	.	x	x	.	x

<sup>a</sup> W skupie bez ziarna siewnego. <sup>b</sup> Na targowiskach – jadalne.

W okresie dziesięciu miesięcy br. przeciętne **ceny pszenicy** w skupie były wyższe niż w analogicznym okresie ub. roku, natomiast na targowiskach – niższe; na obu rynkach niższe były **ceny żyta**. W październiku br. przeciętne ceny pszenicy i żyta na targowiskach były wyższe niż we wrześniu br. odpowiednio o 0,8% i o 5,6%, natomiast w skupie za pszenicę płacono więcej o 0,9%, a za żyto mniej o 1,5%. W skali roku średnia cena skupu 1 dt pszenicy była wyższa o 22,6%, a żyta – niższa o 20,6%; ceny targowiskowe tych zbóż kształtowały się na poziomie odpowiednio o 7,3% wyższym i o 2,8% niższym.

#### PRZECIĘTNE CENY SKUPU ZBÓŻ I TARGOWISKOWE CENY ZIEMNIAKÓW

zł za 1 dt

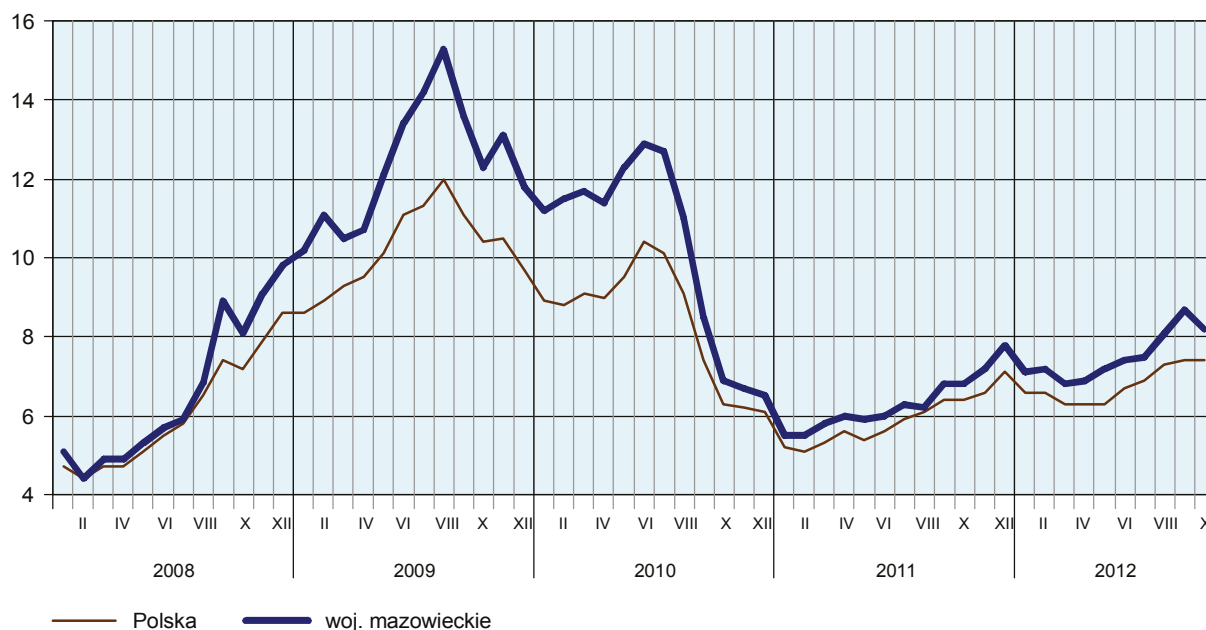


W październiku br., przy skupie **ziemniaków** (5,3 tys. ton) mniejszym o 7,4% niż przed miesiącem i o 14,8% niż przed rokiem, ich ceny kształtowały się na poziomie o 3,8% niższym niż we wrześniu br. i o 6,6% wyższym niż w październiku ub. roku. Na targowiskach za 1 dt ziemniaków jadalnych płacono 58,13 zł, tj. o 1,1% więcej niż przed miesiącem i o 7,8% mniej niż przed rokiem.

W październiku br., pomimo dużo większych niż przed miesiącem dostaw **żywca wieprzowego** do skupu, jego ceny nieznacznie wzrosły – o 0,4% (do 5,98 zł/kg). W porównaniu z październikiem ub. roku wzrost cen skupu tego gatunku żywca wyniósł 17,6%. Na targowiskach za 1 kg żywca wieprzowego płacono 5,63 zł, tj. o 3,9% więcej niż miesiąc wcześniej i o 7,4% więcej niż rok wcześniej.

Oplacalność produkcji żywca wieprzowego w okresie dziesięciu miesięcy br. była lepsza niż w analogicznym okresie ub. roku. W październiku br. większy wzrost cen żyta na targowiskach niż wzrost cen żywca wieprzowego w skupie skutkowały pogorszeniem wskaźnika rentowności tego kierunku produkcji. Cena 1 kg żywca wieprzowego równoważyła wartość 8,2 kg żyta, wobec 8,7 kg przed miesiącem i 6,8 kg przed rokiem. Utrzymał się, notowany od sierpnia br., wzrost cen prosiąt przeznaczonych do dalszego chowu. W październiku br. na targowiskach za 1 prosię płacono ok. 172 zł, tj. więcej o 1,5% niż przed miesiącem i o 48,9% niż przed rokiem.

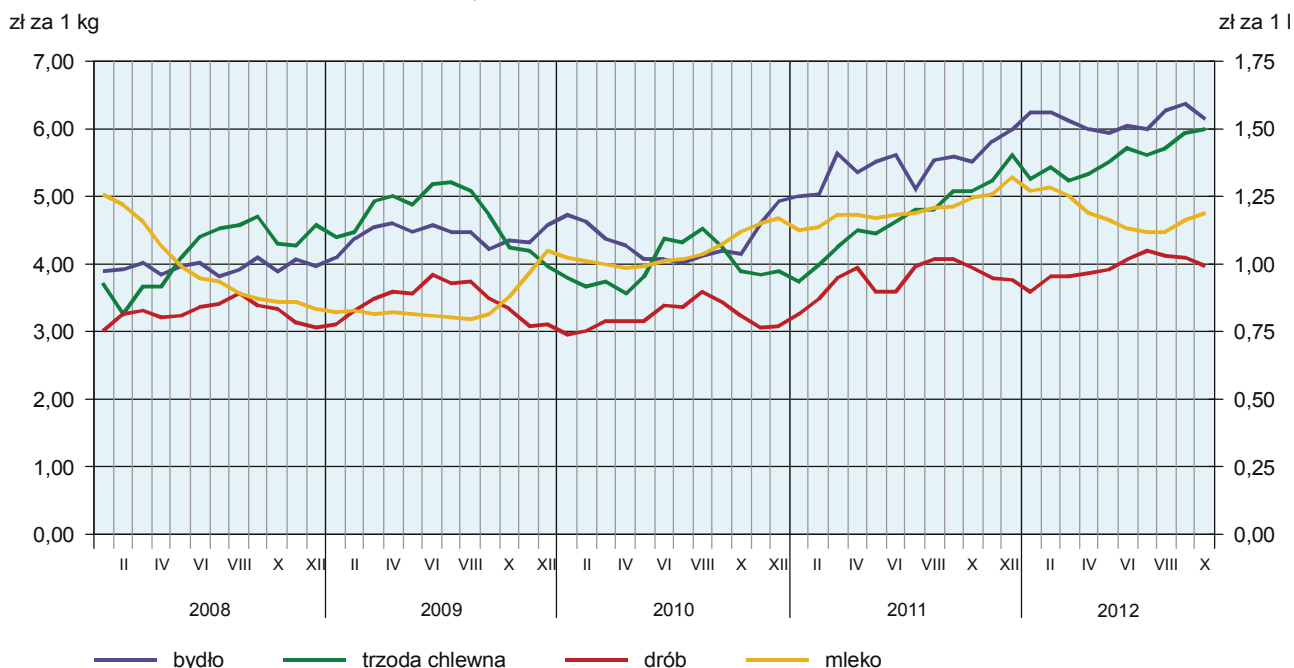
**RELACJA PRZECIĘTNYCH CEN SKUPU ŻYWCA WIEPRZOWEGO  
DO PRZECIĘTNYCH CEN ŻYTA NA TARGOWISKACH**



W październiku br., większym niż przed miesiącem dostawom **żywca wołowego** do skupu, towarzyszył spadek cen tego surowca – średnia cena żywca wołowego wyniosła 6,15 zł/kg, tj. o 3,3% mniej niż we wrześniu br. Utrzymał się natomiast, obserwowany od listopada 2010 r., wzrost cen żywca wołowego w ujęciu rocznym (w porównaniu z październikiem ub. roku wzrost wyniósł 11,7%).

Od sierpnia br. obserwowany jest spadek cen skupu **żywca drobiowego** w ujęciu miesięcznym. W październiku br. za 1 kg żywca drobiowego przeciętnie płacono 3,98 zł, tj. o 2,9% mniej niż we wrześniu br., ale o 0,8% więcej niż z października ub. roku.

## PRZECIĘTNE CENY SKUPU ŻYWCA I MLEKA



**Skup mleka** w okresie styczeń–październik br. wyniósł 1693,8 mln litrów i w porównaniu z analogicznym okresem ub. roku był większy o 9,5%. W tym czasie notowano niewielki spadek cen mleka – o 0,8%. W październiku br., przy skupie mleka mniejszym o 3,1% niż przed miesiącem i większym o 4,2% niż przed rokiem, średnia cena tego surowca ukształtowała się na poziomie 118,87 zł za 100 litrów, tj. o 2,8% wyższym w ujęciu miesięcznym i o 4,5% niższym w ujęciu rocznym.

\*\*\*

## PRZEMYSŁ I BUDOWNICTWO

Po spadku przed miesiącem, w październiku br. odnotowano wzrost produkcji sprzedanej przemysłu (w cenach stałych) w skali roku. Wyższa niż przed rokiem była także, po trzech miesiącach spadku, produkcja budowlano-montażowa (w cenach bieżących).

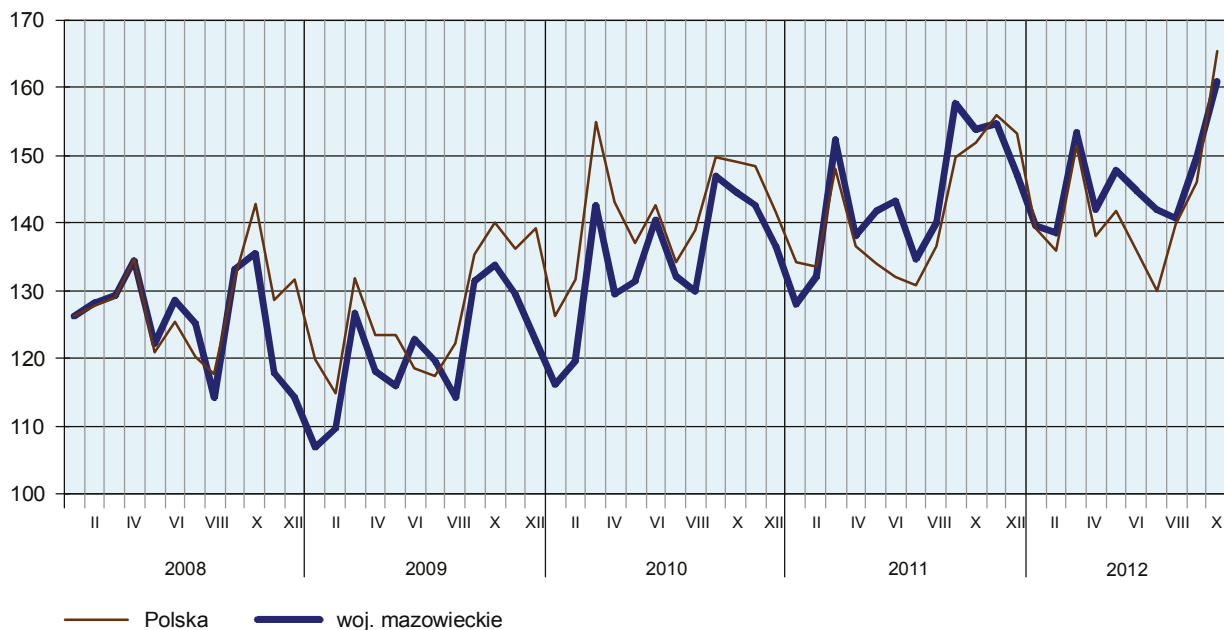
**Produkcja sprzedana przemysłu** w październiku br. osiągnęła wartość (w cenach bieżących) 22468,5 mln zł i była (w cenach stałych) o 9,0% wyższa niż przed rokiem (wobec spadku o 2,4% we wrześniu br. i wzrostu o 1,7% w październiku ub. roku) oraz o 13,2% wyższa niż przed miesiącem.

Produkcja sprzedana w przetwórstwie przemysłowym, stanowiąca 81% produkcji sprzedanej przemysłu, w porównaniu z październikiem ub. roku zwiększyła się o 9,9%. Zwiększyła się również (o 4,5%) produkcja sprzedana w sekcji wytwarzanie i zaopatrywanie w energię elektryczną, gaz, parę wodną i gorącą wodę (udział tej sekcji stanowi 17% produkcji przemysłowej).



# DYNAMIKA PRODUKCJI SPRZEDANEJ PRZEMYSŁU

(przeciętna miesięczna 2005 = 100; ceny stałe)



Wyższy niż w październiku ub. roku poziom produkcji sprzedanej odnotowano w 24 (spośród 32 występujących w województwie) działach przemysłu, a niższy – w 8. W ujęciu rocznym najbardziej wzrosła produkcja sprzedana m.in. chemikaliów i wyrobów chemicznych (o 29,3%) oraz (po spadku przed miesiącem) komputerów, wyrobów elektronicznych i optycznych oraz urządzeń elektrycznych (odpowiednio o 24,7% i o 22,3%). Wysoki wzrost notowano również w produkcji artykułów spożywczych (o 12,0%) oraz w produkcji papieru i wyrobów z papieru (o 9,3%). Natomiast znacznie obniżyła się w skali roku produkcja sprzedana maszyn i urządzeń (o 31,5%, po wzroście w sierpniu i wrześniu br.). Utrzymał się obserwowany od stycznia br. spadek produkcji sprzedanej napojów i wyniósł 11,9%. Niższa niż przed rokiem była także produkcja m.in. wyrobów z gumy i tworzyw sztucznych (o 7,4%) oraz wyrobów z pozostałych mineralnych surowców niemetalicznych (o 4,9%).

Dynamika (w cenach stałych) i struktura (w cenach bieżących) produkcji sprzedanej przemysłu kształtowały się następująco:

Wyszczególnienie	X 2012	I–X 2012	
	analogiczny okres roku poprzedniego = 100	w odsetkach	
<b>O g ó ł e m</b> .....	<b>109,0</b>	<b>102,9</b>	<b>100,0</b>
w tym:			
Przetwórstwo przemysłowe.....	109,9	102,8	80,9
w tym produkcja:			
artykułów spożywczych.....	112,0	107,1	18,6
napojów .....	88,1	84,1	2,3
papieru i wyrobów z papieru .....	109,3	112,0	2,1
chemikaliów i wyrobów chemicznych.....	129,3	108,8	7,0
wyrobów z gumy i tworzyw sztucznych.....	92,6	95,6	3,5
wyrobów z pozostałych mineralnych surowców niemetalicznych.....	95,1	96,4	3,6
wyrobów z metali <sup>Δ</sup> .....	101,8	110,6	3,2
komputerów, wyrobów elektronicznych i optycznych	124,7	98,8	3,2
urządzeń elektrycznych .....	122,3	107,1	3,6
maszyn i urządzeń <sup>Δ</sup> .....	68,5	93,8	2,3
Wytwarzanie i zaopatrywanie w energię elektryczną, gaz, parę wodną i gorącą wodę <sup>Δ</sup> .....	104,5	104,6	16,9

Wydajność pracy w przemyśle, mierzona produkcją sprzedaną na 1 zatrudnionego, w październiku br. wyniosła (w cenach bieżących) 68,6 tys. zł i była (w cenach stałych) o 8,2% wyższa niż przed rokiem, przy większym o 0,7% przeciętnym zatrudnieniu i wzroście przeciętnego miesięcznego wynagrodzenia brutto o 1,8%.

W okresie styczeń–październik br. produkcja sprzedana przemysłu wyniosła (w cenach bieżących) 197793,5 mln zł i była (w cenach stałych) o 2,9% wyższa niż w analogicznym okresie ub. roku (wobec wzrostu o 1,6% przed rokiem).

**Produkcja sprzedana budownictwa** (w cenach bieżących) w październiku br. ukształtowała się na poziomie 5006,4 mln zł, tj. o 10,3% niższym niż przed rokiem (wobec spadku o 23,6% we wrześniu br. i wzrostu o 8,1% w październiku ub. roku). W okresie styczeń–październik br. produkcja sprzedana budownictwa wyniosła 50815,5 mln zł i była o 7,6% wyższa niż w analogicznym okresie ub. roku (przed rokiem wyższa o 17,3%).

W październiku br. przeciętne zatrudnienie w budownictwie było o 2,2% wyższe niż przed rokiem, przy spadku przeciętnego miesięcznego wynagrodzenia brutto o 1,8%.

**Produkcja budowlano-montażowa** (w cenach bieżących) w październiku br. wyniosła 2421,4 mln zł i była wyższa niż przed rokiem o 3,0% (wobec spadku o 24,2% przed miesiącem i wzrostu o 3,2% w październiku ub. roku). Wzrost w ujęciu rocznym wystąpił jedynie w jednostkach zajmujących się głównie budową budynków (o 17,3%, po czterech miesiącach spadku). W trzecim miesiącu z kolei zmniejszyła się sprzedaż w podmiotach specjalizujących się w robotach budowlanych specjalistycznych (o 26,3%) oraz nieznacznie, po wzroście w poprzednich miesiącach, w przedsiębiorstwach zajmujących się głównie budową obiektów inżynierii lądowej i wodnej (o 0,7%).

W okresie styczeń–październik br. produkcja budowlano-montażowa ukształtowała się na poziomie 19714,6 mln zł i była o 6,1% wyższa niż w analogicznym okresie ub. roku (przed rokiem zwiększyła się o 12,9%).

Dynamika i struktura (w cenach bieżących) produkcji budowlano-montażowej kształtowały się następująco:

Wyszczególnienie	X 2012	I-X 2012	
	analogiczny okres roku poprzedniego = 100	w odsetkach	
<b>O g ó ł e m</b> .....	<b>103,0</b>	<b>106,1</b>	<b>100,0</b>
Budowa budynków <sup>Δ</sup> .....	117,3	95,9	46,7
Budowa obiektów inżynierii lądowej i wodnej <sup>Δ</sup> .....	99,3	129,4	36,7
Roboty budowlane specjalistyczne .....	73,7	96,7	16,6

\*\*\*

## BUDOWNICTWO MIESZKANIOWE

W październiku br. w porównaniu z analogicznym miesiącem 2011 r. zmniejszyła się liczba mieszkań oddanych do użytkowania (o 22,7%), a także mieszkań, na budowę których wydano pozwolenia oraz mieszkań rozpoczętych (spadek odpowiednio o 30,8% i o 27,6%).

Według wstępnych danych<sup>2</sup>, w październiku 2012 r. **przekazano do użytkowania** 2905 mieszkań, tj. o 853 mniej niż przed rokiem. Najwięcej mieszkań w badanym miesiącu przekazali deweloperzy – 1555 (53,5% ogólnej liczby oddanych mieszkań) oraz inwestorzy indywidualni – 1073 (36,9%). Przed rokiem udział tych form budownictwa wyniósł odpowiednio 66,8% i 32,5%. W porównaniu z październikiem ub. roku mieszkań wybudowanych z przeznaczeniem na sprzedaż lub wynajem było mniej o 38,1%, a mieszkań oddanych w budownictwie indywidualnym – o 12,3%. Wzrosła (z 24 do 41) liczba mieszkań spółdzielczych. Oddano także 236 mieszkań komunalnych (przed rokiem nie oddano mieszkań w tej formie budownictwa). W analizowanym miesiącu (podobnie jak w październiku ub. roku) nie przekazano do użytkowania nowych mieszkań społecznych czynszowych oraz zakładowych.

<sup>2</sup> Dane meldunkowe – mogą ulec zmianie po opracowaniu sprawozdań kwartalnych.

Efekty budownictwa mieszkaniowego uzyskane w województwie mazowieckim w październiku br. stanowią 20,0% efektów krajowych.

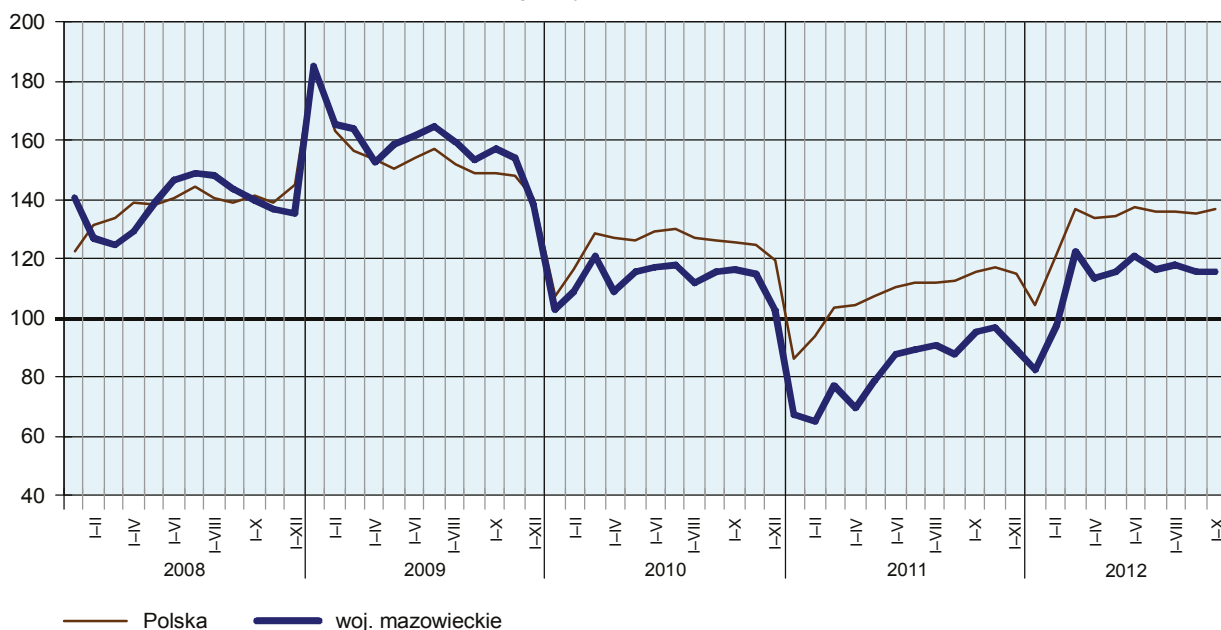
Liczba mieszkań oddanych do użytkowania w okresie styczeń–październik kształtowała się następująco:

Wyszczególnienie	Mieszkania oddane do użytkowania			Przeciętna powierzchnia użytkowa 1 mieszkania w m <sup>2</sup>
	w liczbach bezwzględnych	w odsetkach	I-X 2011 = 100	
<b>O g ó ł e m</b> .....	<b>24516</b>	<b>100,0</b>	<b>121,3</b>	<b>97,9</b>
Indywidualne .....	9383	38,3	95,7	151,6
Przeznaczone na sprzedaż lub wynajem .....	13068	53,3	143,3	66,1
Spółdzielcze .....	1276	5,2	156,0	61,3
Komunalne .....	664	2,7	145,6	42,6
Spółeczne czynszowe .....	123	0,5	534,8	51,4
Zakładowe .....	2	0,0	100,0	122,5

W okresie styczeń–październik br. oddano do użytkowania 24516 mieszkań, tj. o 21,3% więcej niż w analogicznym okresie ub. roku. W większości form budownictwa liczba mieszkań oddanych do użytkowania była większa niż przed rokiem. Spadek odnotowano tylko w budownictwie indywidualnym; nie zmieniła się liczba mieszkań oddanych w budownictwie zakładowym.

#### DYNAMIKA LICZBY MIESZKAŃ ODDANYCH DO UŻYTKOWANIA

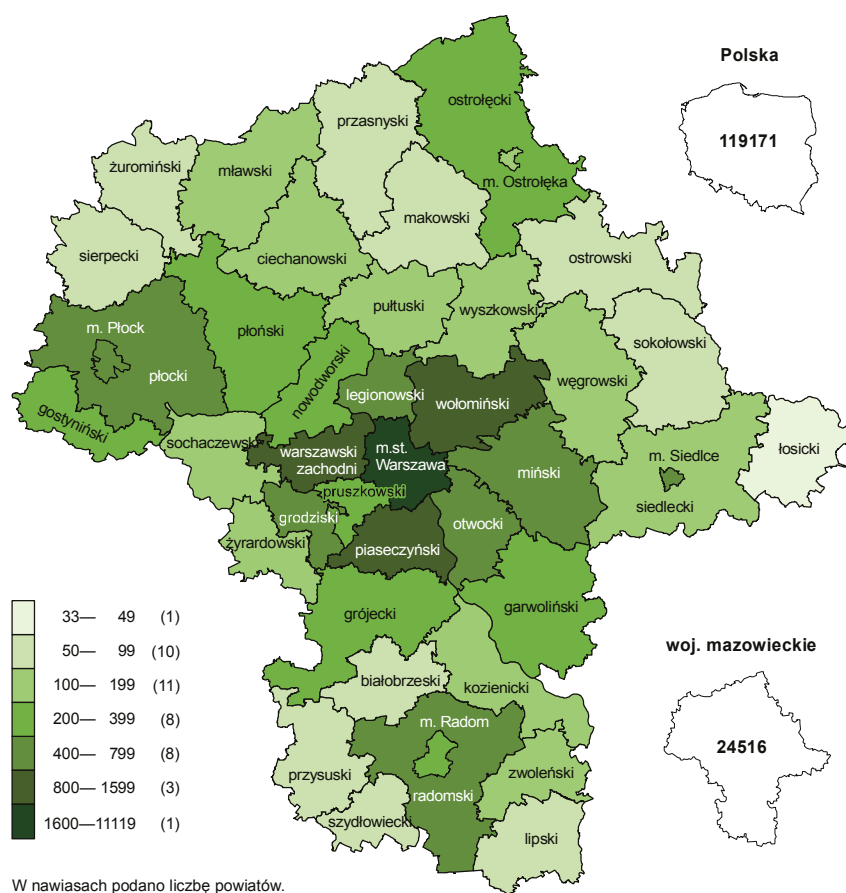
(analogiczny okres 2005 = 100)



**Przeciętna powierzchnia użytkowa mieszkania oddanego do użytkowania** w okresie dziesięciu miesięcy br. wyniosła 97,9 m<sup>2</sup> i była o 8,5 m<sup>2</sup> mniejsza niż przed rokiem. Mniejsze były mieszkania przeznaczone na sprzedaż lub wynajem oraz spółdzielcze; większe – w budownictwie społecznym czynszowym, indywidualnym, komunalnym i zakładowym. Mieszkania o największej powierzchni użytkowej wybudowane zostały w powiatach: pruszkowskim (195,6 m<sup>2</sup>), sokołowskim (157,2 m<sup>2</sup>), siedleckim (154,3 m<sup>2</sup>), otwockim (154,2 m<sup>2</sup>), grodziskim (153,6 m<sup>2</sup>) oraz ostrołęckim (153,5 m<sup>2</sup>). Najmniejsze (poniżej 100 m<sup>2</sup>) oddano do użytkowania w m. Siedlcach (64,4 m<sup>2</sup>), powiecie gostyńskim (64,6 m<sup>2</sup>), w m.st. Warszawie (69,7 m<sup>2</sup>), m. Płocku (74,9 m<sup>2</sup>) oraz w powiecie węgrowskim (98,3 m<sup>2</sup>).

Najwięcej mieszkań przekazano do użytkowania w m.st. Warszawie (11119) oraz w trzech sąsiednich powiatach: warszawskim zachodnim (1530), wołomińskim (1359) i piaseczyńskim (1324). Najmniej oddano w powiecie łosickim (33), lipskim (50) oraz makowskim i żuromińskim (po 63).

**MIESZKANIA ODDANE DO UŻYTKOWANIA WEDŁUG POWIATÓW  
W OKRESIE STYCZEŃ–PAŹDZIERNIK 2012 R.**



W październiku br. starostwa powiatowe wydały **pozwolenia na budowę** 1934 mieszkań (tj. o 30,8% mniej niż rok wcześniej). Z ogólnej liczby wydanych pozwoleń 48,7% dotyczyło mieszkań indywidualnych, a 46,9% mieszkań budowanych przez deweloperów.

W badanym miesiącu **rozpoczęto budowę** 1972 mieszkań, tj. mniej w porównaniu z październikiem ub. roku o 27,6%. W ogólnej liczbie mieszkań, których budowę rozpoczęto 51,7% stanowiły mieszkania indywidualne, a 48,3% mieszkania przeznaczone na sprzedaż lub wynajem.

Liczba mieszkań, na budowę których uzyskano pozwolenia i mieszkań, których budowę rozpoczęto **w okresie styczeń–październik br.** kształtowała się następująco:

Wyszczególnienie	Mieszkania, na budowę których wydano pozwolenia			Mieszkania, których budowę rozpoczęto		
	w liczbach bezwzględnych	w odsetkach	I–X 2011 = = 100	w liczbach bezwzględnych	w odsetkach	I–X 2011 = = 100
<b>O g ó ł e m</b> .....	<b>24979</b>	<b>100,0</b>	<b>80,8</b>	<b>24439</b>	<b>100,0</b>	<b>91,2</b>
Indywidualne .....	10689	42,8	88,0	10232	41,9	83,5
Przeznaczone na sprzedaż lub wynajem.....	13671	54,7	78,3	13222	54,1	94,6
Spółdzielcze .....	512	2,0	75,7	924	3,8	więcej około 14 razy
Komunalne .....	107	0,4	18,2	46	0,2	13,9
Spółeczne czynszowe.....	—	—	x	15	0,1	9,0
Zakładowe.....	—	—	x	—	—	x

W okresie styczeń–październik 2012 r. w porównaniu z analogicznym okresem ub. roku mniej było zarówno mieszkań, na które wydano pozwolenia, jak i mieszkań, których budowę rozpoczęto.

## RYNEK WEWNĘTRZNY

W październiku br. tempo wzrostu sprzedaży detalicznej w skali roku był wolniejsze od notowanego w poprzednich miesiącach.

**Sprzedaż detaliczna** (w cenach bieżących) zrealizowana przez przedsiębiorstwa handlowe i niehandlowe w październiku br. była o 2,6% wyższa niż przed rokiem (wobec wzrostu o 4,6% we wrześniu br. i o 12,0% w październiku ub. roku). Wśród grup o znaczącym udziale w sprzedaży wysoki wzrost utrzymał się w jednostkach zajmujących się handlem meblami, RTV, AGD (w październiku br. o 21,1%). Nadal wyższa niż przed rokiem była sprzedaż w podmiotach handlujących paliwami stałymi, ciekłymi i gazowymi oraz żywnością, napojami i wyrobami tytoniowymi (odpowiednio o 6,4% i o 2,9%). W trzecim miesiącu z kolei obniżyła się w skali roku sprzedaż w grupie „pozostałe” (o 6,8%).

W okresie styczeń–październik br. sprzedaż detaliczna była o 7,1% wyższa niż przed rokiem (wobec wzrostu o 10,6% w analogicznym okresie ub. roku).

Dynamika i struktura (w cenach bieżących) sprzedaży detalicznej kształtowały się następująco:

Wyszczególnienie	X 2012	I-X 2012	
	analogiczny okres roku poprzedniego = 100	w odsetkach	
<b>O g ó ł e m<sup>a</sup></b> .....	<b>102,6</b>	<b>107,1</b>	<b>100,0</b>
w tym:			
Pojazdy samochodowe, motocykle, części .....	96,5	105,9	6,4
Paliwa stałe, ciekłe i gazowe.....	106,4	112,4	34,7
Żywność, napoje i wyroby tytoniowe .....	102,9	105,1	15,5
Pozostała sprzedaż detaliczna w niewyspecjalizowanych sklepach.....	120,1	106,3	5,2
Farmaceutyki, kosmetyki, sprzęt ortopedyczny....	101,0	99,9	3,6
Włókno, odzież, obuwie .....	97,7	109,9	4,3
Meble, RTV, AGD .....	121,1	128,1	12,6
Prasa, książki, pozostała sprzedaż w wyspecjalizowanych sklepach.....	73,2	77,5	5,4
Pozostałe .....	93,2	98,5	11,8

<sup>a</sup> Grupowania przedsiębiorstw dokonano na podstawie Polskiej Klasyfikacji Działalności – PKD 2007, zaliczając przedsiębiorstwo do określonej kategorii według przeważającego rodzaju działalności, zgodnie z aktualnym w omawianym okresie stanem organizacyjnym. Odnotowane zmiany (wzrost/spadek) sprzedaży detalicznej w poszczególnych grupach rodzajów działalności przedsiębiorstw mogą zatem również wynikać ze zmiany przeważającego rodzaju działalności przedsiębiorstwa oraz zmian organizacyjnych. Nie ma to wpływu na dynamikę sprzedaży detalicznej ogółem.

**Sprzedaż hurtowa** (w cenach bieżących) w przedsiębiorstwach handlowych w październiku br. była wyższa o 9,1% niż przed rokiem, a w przedsiębiorstwach hurtowych – wyższa o 14,7%.

W okresie styczeń–październik br., w porównaniu z analogicznym okresem ub. roku, sprzedaż hurtowa w przedsiębiorstwach handlowych zwiększyła się o 7,2%, a w przedsiębiorstwach hurtowych – o 13,2%.

## WYNIKI FINANSOWE PRZEDSIĘBIORSTW

W okresie styczeń–wrzesień br. wyniki finansowe badanych przedsiębiorstw, z wyjątkiem wyniku na operacjach finansowych, były mniej korzystne niż uzyskane rok wcześniej. Odnotowano znacznie niższy wynik na sprzedaży produktów, towarów i materiałów. W efekcie wolniejszego wzrostu przychodów z całokształtu działalności niż kosztów ich uzyskania, pogorszył się wskaźnik poziomu kosztów. Mniej korzystne niż przed rokiem były również pozostałe wskaźniki ekonomiczno-finansowe.

Przychody, koszty oraz wyniki finansowe podmiotów objętych badaniem kształtowały się następująco:

Wyszczególnienie	I–IX 2011	I–IX 2012
	w mln zł	
Przychody z całokształtu działalności .....	562244,7	605484,3
w tym przychody ze sprzedaży produktów, towarów i materiałów .....	537226,0	579060,8
Koszty uzyskania przychodów z całokształtu działalności .....	534070,6	580795,0
w tym koszt własny sprzedanych produktów oraz wartość sprzedanych towarów i materiałów .....	513990,5	561165,4
Wynik na sprzedaży produktów, towarów i materiałów .....	23235,5	17895,4
Wynik na pozostałej działalności operacyjnej .....	4163,6	3435,0
Wynik na operacjach finansowych .....	775,0	3358,9
Wynik na działalności gospodarczej .....	28174,1	24689,3
Wynik zdarzeń nadzwyczajnych .....	3,6	–5,5
Wynik finansowy brutto .....	28177,7	24683,8
Wynik finansowy netto .....	23624,8	20554,8
zysk netto .....	29021,1	26662,3
strata netto .....	5396,3	6107,5

**Przychody z całokształtu działalności** w okresie styczeń–wrzesień br. były o 7,7% wyższe niż w analogicznym okresie ub. roku, natomiast **koszty uzyskania tych przychodów** zwiększyły się o 8,7%, co znalazło odzwierciedlenie w pogorszeniu wskaźnika poziomu kosztów. Przychody netto ze sprzedaży produktów, towarów i materiałów oraz koszty tej działalności były wyższe niż przed rokiem – odpowiednio o 7,8% i o 9,2%. W ujęciu wartościowym największy wzrost przychodów netto ze sprzedaży produktów, towarów i materiałów notowano w przetwórstwie przemysłowym, w handlu; naprawie pojazdów samochodowych oraz w budownictwie.

Wynik finansowy ze sprzedaży produktów, towarów i materiałów był o 23,0% niższy niż przed rokiem i wyniósł 17895,4 mln zł. Wynik na pozostałej działalności operacyjnej obniżył się o 17,5% i osiągnął wartość 3435,0 mln zł. Znacznie lepszy niż przed rokiem był natomiast wynik na operacjach finansowych (3358,9 mln zł wobec 775,0 mln zł), co było następstwem szybszego spadku kosztów finansowych (o 23,5%) niż przychodów finansowych (o 2,6%).

W rezultacie **wynik finansowy na działalności gospodarczej** ukształtował się na poziomie 24689,3 mln zł i był o 12,4% niższy niż przed rokiem. Po uwzględnieniu wyniku zdarzeń nadzwyczajnych w kwocie minus 5,5 mln zł wynik finansowy brutto osiągnął wartość 24683,8 mln zł i był niższy o 3493,9 mln zł (tj. o 12,4%) od uzyskanego w analogicznym okresie 2011 r. Obciążenia wyniku finansowego brutto podatkiem dochodowym zmniejszyły się w skali roku o 9,3% do 4129,0 mln zł. Zmniejszyła się relacja podatku dochodowego od osób prawnych i fizycznych do zysku brutto – z 13,5% do 13,3%. **Wynik finansowy netto** ukształtował się na poziomie 20554,8 mln zł i był niższy o 3070,1 mln zł (tj. o 13,0%) w porównaniu z uzyskanym rok wcześniej; zysk netto zmniejszył się o 8,1%, a strata netto zwiększyła się o 13,2%.



W omawianym okresie zysk netto wykazało 70,3% badanych przedsiębiorstw wobec 70,8% przed rokiem. Udział przychodów przedsiębiorstw wykazujących zysk netto w ogólnej kwocie przychodów z całokształtu działalności zwiększył się z 81,4% do 81,8%. W przetwórstwie przemysłowym zysk netto odnotowało 75,4% przedsiębiorstw (w analogicznym okresie 2011 r. – 73,4%), a udział uzyskanych przez nie przychodów w przychodach wszystkich podmiotów tej sekcji stanowił 89,1% (rok wcześniej 88,9%).

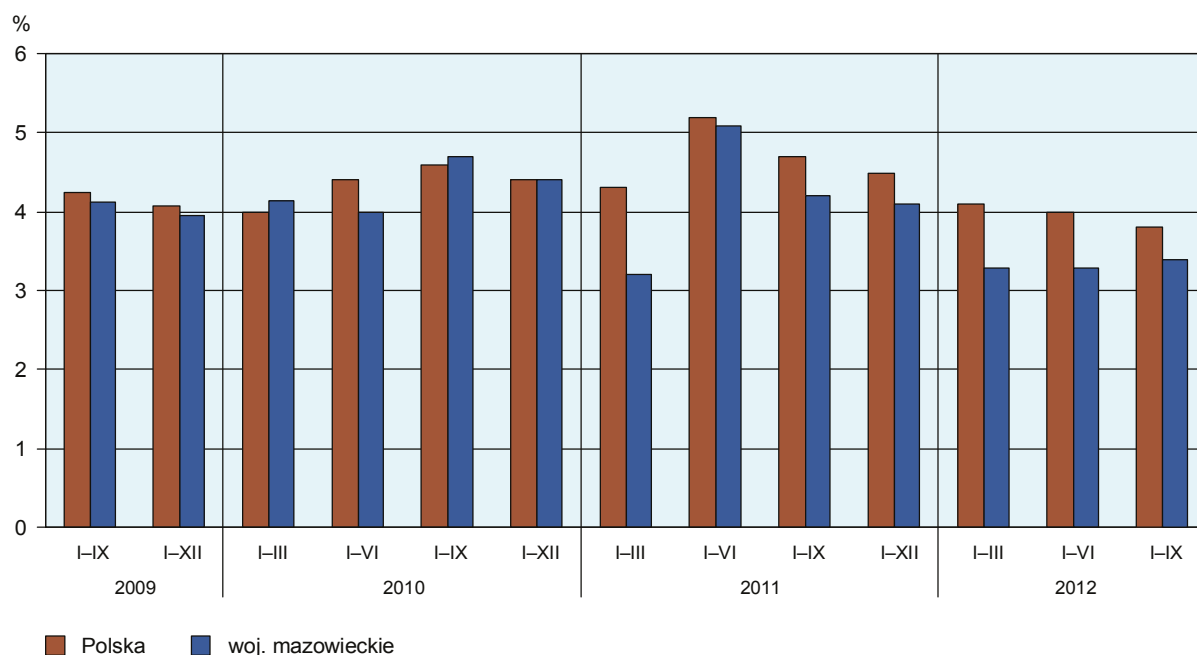
W badanych przedsiębiorstwach odnotowano pogorszenie wszystkich podstawowych **wskaźników ekonomiczno-finansowych**. W skali roku wskaźnik poziomu kosztów z całokształtu działalności pogorszył się o 0,9 p.proc. Wskaźnik rentowności sprzedaży produktów, towarów i materiałów obniżył się o 1,2 p.proc., wskaźniki rentowności obrotu brutto i obrotu netto obniżyły się odpowiednio o 0,9 i 0,8 p.proc., a wskaźniki płynności finansowej I i II stopnia – odpowiednio o 9,1 i 11,1 p.proc.

Podstawowe wskaźniki ekonomiczno-finansowe podmiotów objętych badaniem kształtowały się następująco:

Wyszczególnienie	I-IX 2011	I-IX 2012
	w %	
Wskaźnik poziomu kosztów .....	95,0	95,9
Wskaźnik rentowności ze sprzedaży produktów, towarów i materiałów .....	4,3	3,1
Wskaźnik rentowności obrotu brutto .....	5,0	4,1
Wskaźnik rentowności obrotu netto .....	4,2	3,4
Wskaźnik płynności finansowej I stopnia .....	46,8	37,7
Wskaźnik płynności finansowej II stopnia .....	112,3	101,2

Spośród 16 sekcji najbardziej rentowne rodzaje działalności to zakwaterowanie i gastronomia (wskaźnik rentowności obrotu netto 11,6%), informacja i komunikacja (wskaźnik 9,2%) oraz dostawa wody; gospodarowanie ściekami i odpadami; rekultywacja (wskaźnik 9,0%). W porównaniu z okresem styczeń–wrzesień ub. roku poprawę rentowności obrotu netto odnotowano w 6 sekcjach, przy czym największy wzrost miał miejsce w opiece zdrowotnej i pomocy społecznej (o 6,5 p.proc.).

#### WSKAŹNIK RENTOWNOŚCI OBROTU NETTO





Na koniec września br. wartość **aktywów obrotowych** badanych przedsiębiorstw wyniosła 241968,7 mln zł i była o 3,3% niższa niż w końcu września ub. roku, przy czym inwestycje krótkoterminowe były niższe o 16,5%, natomiast krótkoterminowe rozliczenia międzyokresowe wzrosły o 19,4%, zapasy – o 4,1%, a należności krótkoterminowe – o 0,3%. W rzeczowej strukturze aktywów obrotowych zwiększył się udział zapasów (z 24,3% do 26,2%), należności krótkoterminowych (z 42,3% do 43,9%) i krótkoterminowych rozliczeń międzyokresowych (z 3,1% do 3,8%), obniżył się natomiast udział inwestycji krótkoterminowych (z 30,2% do 26,1%). W strukturze zapasów wzrósł udział produktów gotowych (z 12,6% do 14,8%), zmniejszył się natomiast udział towarów (z 43,3% do 41,8%), półproduktów i produktów w toku (z 12,4% do 11,8%) oraz materiałów (z 29,3% do 29,2%).

Aktywa obrotowe finansowane były głównie zobowiązaniami krótkoterminowymi – relacja zobowiązań krótkoterminowych do aktywów obrotowych wyniosła 69,1% wobec 64,6% rok wcześniej.

**Zobowiązania długo- i krótkoterminowe** (bez funduszy specjalnych) w końcu września br. wyniosły 263817,3 mln zł i były o 4,0% wyższe niż przed rokiem. Zobowiązania długoterminowe stanowiły 36,6% ogółu zobowiązań (wobec 36,3% we wrześniu 2011 r.). Wartość zobowiązań długoterminowych wyniosła 96584,8 mln zł i była o 4,9% większa niż rok wcześniej. Zobowiązania krótkoterminowe badanych przedsiębiorstw wyniosły 167232,5 mln zł i w skali roku były wyższe o 3,5%, w tym z tytułu dostaw i usług – wyższe o 2,9%, a z tytułu podatków, ceł, ubezpieczeń i innych świadczeń – niższe o 5,1%.

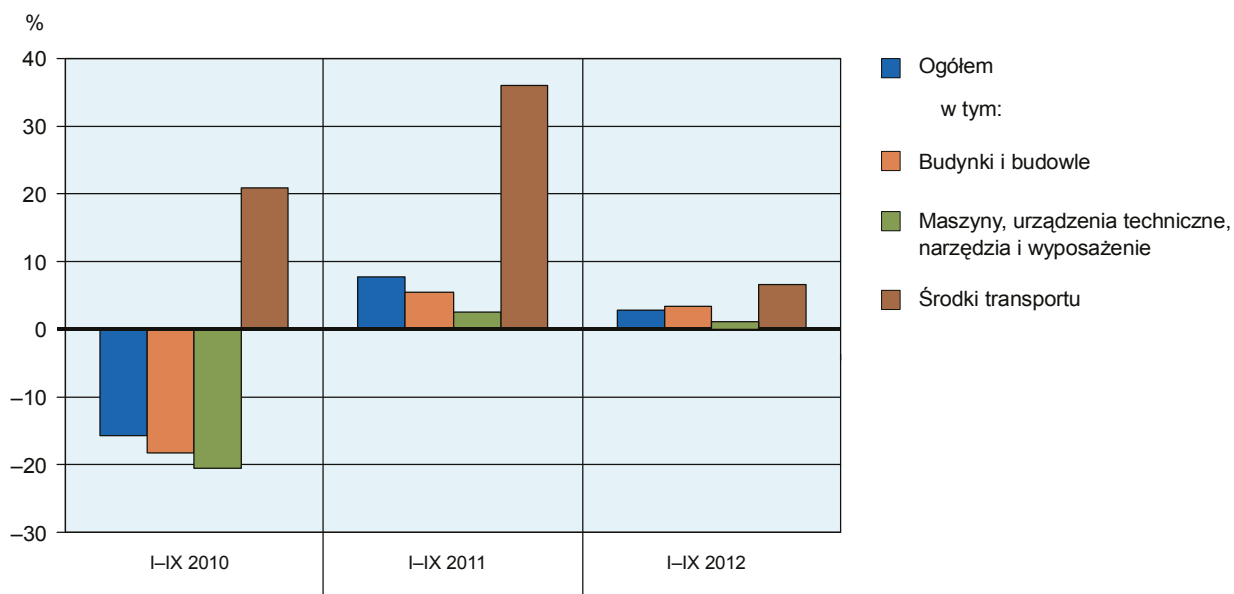
\*\*\*

## NAKŁADY INWESTYCYJNE

**Nakłady inwestycyjne** zrealizowane w okresie styczeń–wrzesień br. przez przedsiębiorstwa mające siedzibę na terenie województwa mazowieckiego osiągnęły wartość 20024,4 mln zł i były (w cenach bieżących) o 2,8% wyższe niż w analogicznym okresie ub. roku, przy czym szybciej rosły nakłady poniesione przez podmioty sektora publicznego niż prywatnego.

Nakłady na budynki i budowle zwiększyły się o 3,4%, natomiast na zakupy – o 2,5%, z tego nakłady na maszyny, urządzenia techniczne, narzędzia i wyposażenie były wyższe o 1,0%, a nakłady na środki transportu – o 6,7%. Udział zakupów w nakładach ogółem wyniósł 54,9% (przed rokiem 55,0%).

**NAKŁADY INWESTYCYJNE (ceny bieżące)**  
wzrost/spadek w stosunku do roku poprzedniego



Wzrost nakładów miał miejsce m.in. w zakwaterowaniu i gastronomii (o 35,8%), w działalności profesjonalnej, naukowej i technicznej (o 24,3%), w transporcie i gospodarce magazynowej (o 22,8%). Spadek nakładów odnotowano m.in. w wytwarzaniu i zaopatrywaniu w energię elektryczną, gaz, parę wodną i gorącą wodę (o 18,7%) oraz w budownictwie (o 11,8%).

W okresie styczeń–wrzesień br. inwestowały głównie przedsiębiorstwa prowadzące działalność w zakresie transportu i gospodarki magazynowej (na które przypadało 26,3% ogółu poniesionych nakładów), w zakresie przetwórstwa przemysłowego (19,6%) oraz informacji i komunikacji (14,5%). W strukturze nakładów według sekcji w porównaniu z analogicznym okresem ub. roku najbardziej zwiększył się udział nakładów poniesionych przez przedsiębiorstwa prowadzące działalność w transporcie i gospodarce magazynowej (o 4,2 p.proc.), natomiast najbardziej zmniejszył się udział nakładów przedsiębiorstw zajmujących się wytwarzaniem i zaopatrywaniem w energię elektryczną, gaz, parę wodną i gorącą wodę (o 3,2 p.proc.).

Jednostki sektora prywatnego zrealizowały 62,8% ogółu nakładów badanych przedsiębiorstw, wobec 63,2% przed rokiem.

Od początku br. **rozpoczęto 32697 inwestycji**, tj. o 1,3% mniej niż przed rokiem. Łączna wartość kosztorysowa inwestycji nowo rozpoczętych wyniosła 11526,0 mln zł i była o 32,9% niższa niż w okresie styczeń–wrzesień ub. roku. Na ulepszenie (tj. przebudowę, rozbudowę, rekonstrukcję lub modernizację) istniejących środków trwałych przypadało 50,0% wartości kosztorysowej wszystkich inwestycji rozpoczętych (przed rokiem 66,7%). Zwiększyła się w skali roku wartość kosztorysowa inwestycji rozpoczętych przez przedsiębiorstwa działające m.in. w wytwarzaniu i zaopatrywaniu w energię elektryczną, gaz, parę wodną i gorącą wodę (o 44,3%) oraz w przetwórstwie przemysłowym (o 27,4%).

\*\*\*

**WYBRANE DANE O WOJEWÓDZTWIE MAZOWIECKIM**

WYSZCZEGÓLNIENIE A – 2011 r. B – 2012 r.		I	II	III	IV	V	VI	VII	VIII	IX	X	XI	XII
Przeciętne zatrudnienie w sektorze przedsiębiorstw <sup>a</sup> (w tys. osób)	A	1314,8	1318,0	1315,9	1316,1	1316,9	1318,4	1320,8	1320,8	1319,7	1318,0	1323,9	1323,2
	B	1334,2	1333,1	1329,1	1324,3	1323,0	1324,9	1324,6	1324,0	1321,1	1319,7		
poprzedni miesiąc = 100 .....	A	101,3	100,2	99,8	100,0	100,1	100,1	100,2	100,0	99,9	99,9	100,4	100,0
	B	100,8	99,9	99,7	99,6	99,9	100,1	100,0	100,0	99,8	99,9		
analogiczny miesiąc poprzedniego roku = 100 .....	A	101,9	102,3	102,1	102,1	102,2	102,2	102,2	102,4	102,4	101,8	102,1	102,0
	B	101,5	101,1	101,0	100,6	100,5	100,5	100,3	100,2	100,1	100,1		
Bezrobotni zarejestrowani (w tys. osób; stan w końcu okresu)	A	252,9	258,8	261,2	253,3	246,9	239,6	237,7	236,5	236,7	235,9	240,0	246,7
	B	261,8	267,1	265,8	260,9	257,1	251,5	252,0	254,9	257,0	259,4		
Stopa bezrobocia <sup>b</sup> (w %; stan w końcu okresu) .....	A	10,1	10,3	10,4	10,1	9,9	9,6	9,5	9,5	9,5	9,5	9,6	9,8
	B	10,3	10,5	10,5	10,3	10,2	10,0	10,0	10,1	10,2	10,3		
Oferty pracy (zgłoszone w ciągu miesiąca) .....	A	4650	4374	7354	8153	7894	7222	6447	7536	6946	5450	4454	3637
	B	5212	7168	8854	7935	8386	6829	6131	6853	8025	6439		
Bezrobotni na 1 ofertę pracy (stan w końcu okresu).....	A	94	84	63	63	55	51	50	43	45	56	71	119
	B	79	58	58	55	52	56	54	48	53	62		
Przeciętne miesięczne wynagrodzenia brutto w sektorze przedsiębiorstw <sup>a</sup> (w zł)	A	4216,03	4263,85	4698,87	4458,11	4316,85	4352,53	4407,09	4357,89	4360,85	4559,54	4423,33	4692,84
	B	4498,68	4470,81	4686,72	4620,07	4392,96	4532,88	4496,72	4461,67	4443,15	4626,48		
poprzedni miesiąc = 100 .....	A	93,0	101,1	110,2	94,9	96,8	100,8	101,3	98,9	100,1	104,6	97,0	106,1
	B	95,9	99,4	104,8	98,6	95,1	103,2	99,2	99,2	99,6	104,1		
analogiczny miesiąc poprzedniego roku = 100 .....	A	104,0	104,3	105,0	105,1	103,9	102,6	103,8	104,6	104,4	105,5	104,6	103,5
	B	106,7	104,9	99,7	103,6	101,8	104,1	102,0	102,4	101,9	101,5		
Wskaźniki cen:													
towarów i usług konsumpcyjnych <sup>c</sup> :													
analogiczny okres poprzedniego roku = 100.....	A	.	.	103,0	.	.	103,8	.	.	103,8	.	.	104,3
	B	.	.	104,0	.	.	103,9	.	.	.	.		

<sup>a</sup> W przedsiębiorstwach, w których liczba pracujących przekracza 9 osób. <sup>b</sup> Udział zarejestrowanych bezrobotnych w cywilnej ludności aktywnej zawodowo, szacowanej na koniec każdego miesiąca.  
<sup>c</sup> W kwartale.

**WYBRANE DANE O WOJEWÓDZTWIE MAZOWIECKIM (cd.)**

WYSZCZEGÓLNIENIE A – 2011 r. B – 2012 r.		I	II	III	IV	V	VI	VII	VIII	IX	X	XI	XII
Wskaźniki cen (dok.):													
skupu ziarna zbóż:													
poprzedni miesiąc = 100 .....	A	109,5	103,1	97,8	104,6	100,8	100,1	89,3	92,5	102,8	106,5	91,5	100,2
	B	105,1	100,7	102,4	111,0	101,4	98,4	94,1	100,6	100,3	102,7		
analogiczny miesiąc poprzedniego roku = 100 .....	A	184,7	204,9	211,3	228,0	208,2	183,2	171,9	125,8	120,4	117,6	109,6	96,6
	B	92,7	90,6	94,8	100,6	101,3	99,6	105,0	114,2	111,5	107,4		
skupu żywca rzeźnego wołowego (bez cieląt):													
poprzedni miesiąc = 100 .....	A	101,5	100,7	112,0	94,7	102,8	102,0	91,3	108,1	100,8	98,7	105,8	102,9
	B	104,3	100,0	97,8	97,8	99,5	101,6	98,8	104,7	101,6	96,7		
analogiczny miesiąc poprzedniego roku = 100 .....	A	106,0	108,8	129,4	125,2	135,3	137,5	126,9	134,4	132,6	132,8	126,6	121,5
	B	124,9	124,0	108,4	111,8	108,2	107,9	116,8	113,1	114,0	111,7		
skupu żywca rzeźnego wieprzowego:													
poprzedni miesiąc = 100 .....	A	96,0	106,9	106,1	106,1	98,5	103,8	104,1	99,7	105,9	100,1	102,6	107,6
	B	93,6	103,5	96,3	101,9	103,5	103,6	98,2	101,6	104,2	100,4		
analogiczny miesiąc poprzedniego roku = 100 .....	A	98,6	109,3	113,7	126,2	116,5	105,8	111,3	105,7	119,4	131,0	135,5	143,8
	B	140,1	135,8	123,2	118,3	124,2	124,0	117,0	119,2	117,3	117,6		
Relacje cen skupu <sup>a</sup> żywca wieprzowego do cen targowiskowych żyta													
	A	5,5	5,5	5,8	6,0	5,9	6,0	6,3	6,2	6,8	6,8	7,2	7,8
	B	7,1	7,2	6,8	6,9	7,2	7,4	7,5	8,1	8,7	8,2		
Produkcja sprzedana przemysłu <sup>b</sup> (w cenach stałych):													
poprzedni miesiąc = 100 .....	A	94,8	99,5	110,9	92,3	98,0	98,5	99,1	104,5	109,5	101,4	102,7	98,2
	B	91,0	97,9	110,9	91,3	102,5	95,9	95,6	107,7	104,4*	113,2		
analogiczny miesiąc poprzedniego roku = 100 .....	A	106,1	101,3	95,5	95,4	97,6	92,4	97,2	98,3	99,8	101,7	104,9	108,0
	B	103,6	101,9	101,9	100,9	105,5	102,7	99,2	102,3	97,6*	109,0		
Produkcja budowlano-montażowa <sup>b</sup> (w cenach bieżących):													
poprzedni miesiąc = 100 .....	A	32,7	112,1	137,8	116,6	127,9	112,4	106,1	100,5	122,2	83,8	92,2	124,1
	B	43,2	82,4	139,5	120,0	136,4	100,3	99,6	97,0	100,4	113,8		
analogiczny miesiąc poprzedniego roku = 100 .....	A	98,1	119,5	126,8	112,7	110,7	100,4	122,1	106,5	125,4	103,2	120,0	105,8
	B	139,7	102,7	104,0	107,0	114,1	101,9	95,7	92,3	75,8	103,0		

<sup>a</sup> Ceny bieżące bez VAT. <sup>b</sup> W przedsiębiorstwach, w których liczba pracujących przekracza 9 osób.

**WYBRANE DANE O WOJEWÓDZTWIE MAZOWIECKIM (dok.)**

WYSZCZEGÓLNIENIE A – 2011 r. B – 2012 r.		I	II	III	IV	V	VI	VII	VIII	IX	X	XI	XII
Mieszkania oddane do użytkowania (od początku roku)	A	1836	3033	4628	6249	8164	10152	12453	14698	16461	20219	22326	25114
	B	2252	4542	7366	10154	11952	14060	16227	19088	21611	24516		
analogiczny okres poprzedniego roku = 100 .....	A	65,5	60,1	63,4	64,1	68,1	74,5	75,7	81,4	76,0	82,2	84,0	86,7
	B	122,7	149,8	159,2	162,5	146,4	138,5	130,3	129,9	131,3	121,3		
Sprzedaż detaliczna towarów <sup>a</sup> (w cenach bieżących):													
poprzedni miesiąc = 100 .....	A	68,2	99,0	117,6	104,6	100,5	101,1	99,7	100,5	102,0	108,1	92,8	122,8
	B	71,9	100,6	115,8	100,1	102,1	97,7	101,4	99,7	100,5	106,0		
analogiczny miesiąc poprzedniego roku = 100 .....	A	99,0	106,2	107,0	116,8	109,7	111,1	105,5	107,6	110,5	112,0	111,4	106,2
	B	112,0	113,7	112,0	107,2	108,9	105,2	106,9	106,1	104,6	102,6		
Wskaźnik rentowności obrotu w przedsiębiorstwach <sup>b</sup> :													
brutto <sup>c</sup> (w %) .....	A	.	.	4,1	.	.	6,0	.	.	5,0	.	.	4,9
	B	.	.	4,2	.	.	4,0	.	.	4,1	.		
netto <sup>d</sup> (w %) .....	A	.	.	3,2	.	.	5,1	.	.	4,2	.	.	4,1
	B	.	.	3,3	.	.	3,3	.	.	3,4	.		
Nakłady inwestycyjne przedsiębiorstw <sup>b</sup> – od początku roku (w mln zł; ceny bieżące)	A	.	.	5022,7	.	.	12168,4	.	.	19473,6	.	.	32508,0
	B	.	.	4811,7	.	.	12457,5	.	.	20024,4	.		
analogiczny okres poprzedniego roku = 100 (ceny bieżące)	A	.	.	.	.	.	107,4	.	.	107,6	.	.	108,7
	B	.	.	95,8	.	.	102,4	.	.	102,8	.		
Podmioty gospodarki narodowej <sup>e</sup> w rejestrze REGON (stan w końcu okresu)	A	681274	682549	682469	671255	670672	669731	670559	671099	672953	674696	675587	675099
	B	673076	674080	675960	677954	680193	682655	685069	687551	690137	692809		
w tym spółki handlowe .....	A	89904	90467	90599	91041	91622	92212	92672	93141	93720	94569	95234	95912
	B	96455	97195	97880	98567	99234	99927	100616	101366	102182	103246		
w tym z udziałem kapitału zagranicznego .....	A	25662	25778	25794	25861	25962	26086	26180	26277	26439	26627	26772	26920
	B	27028	27178	27341	27502	27623	27777	27934	28089	28257	28465		

<sup>a</sup> W przedsiębiorstwach, w których liczba pracujących przekracza 9 osób. <sup>b</sup> W przedsiębiorstwach, w których liczba pracujących przekracza 49 osób. <sup>c</sup> Relacja wyniku finansowego brutto do przychodów z całokształtu działalności. <sup>d</sup> Relacja wyniku finansowego netto do przychodów z całokształtu działalności. <sup>e</sup> Bez osób prowadzących gospodarstwa indywidualne w rolnictwie.