



URZĄD STATYSTYCZNY W WARSZAWIE
ul. 1 Sierpnia 21, 02-134 Warszawa



Kontakt: e-mail: sekretariatUSWAW@stat.gov.pl
tel. 22 464 23 15
faks 22 846 76 67

Internet: www.stat.gov.pl/warsz

KOMUNIKAT O SYTUACJI SPOŁECZNO-GOSPODARCZEJ
WOJEWÓDZTWA MAZOWIECKIEGO
W KWIETNIU 2013 R.

Nr 4/2013

opublikowany 31.05.2013

- ⇒ W kwietniu br. przeciętne zatrudnienie w sektorze przedsiębiorstw było niższe niż przed rokiem (o 1,5%). Stopa bezrobocia rejestrowanego (11,5%) nieznacznie obniżyła się w skali miesiąca, ale była wyższa od notowanej w kwietniu ub. roku.
- ⇒ W kwietniu br. wzrost przeciętnych miesięcznych wynagrodzeń brutto w sektorze przedsiębiorstw wyniósł 2,7% w skali roku i był większy od notowanego przed miesiącem, ale mniejszy niż przed rokiem.
- ⇒ Na rynku rolnym w kwietniu br., zarówno w porównaniu z analogicznym miesiącem ub. roku, jak i w porównaniu z marcem br. wyższe były ceny skupu pszenicy, żywca wołowego i mleka, a niższe – ceny żyta i żywca wieprzowego (nieznacznie). Ceny skupu ziemniaków i żywca drobiowego niższe były niż przed miesiącem, ale wyższe niż przed rokiem. Na targowiskach – w obydwu ujęciach – więcej płacono za pszenicę, ziemniaki i żywiec wieprzowy, natomiast mniej – za żyto i prosię do dalszego chowu. Poprawiła się opłacalność produkcji żywca wieprzowego.
- ⇒ W kwietniu br. produkcja sprzedana przemysłu zwiększyła się w skali roku (o 5,2%, w cenach stałych). Nadal niższa niż przed rokiem była produkcja budowlano-montażowa (o 27,1%, w cenach bieżących).
- ⇒ Liczba mieszkań oddanych do użytkowania w kwietniu 2013 r. była mniejsza niż w analogicznym miesiącu ub. roku o 42,3%. Najwięcej mieszkań przekazali inwestorzy indywidualni oraz budujący na sprzedaż lub wynajem.
- ⇒ W kwietniu br. sprzedaż detaliczna była niższa niż przed rokiem (o 3,3%). Zwiększyła się natomiast w skali roku sprzedaż hurtowa (o 4,7%).
- ⇒ W I kwartale br. wyniki finansowe przedsiębiorstw były niższe od uzyskanych rok wcześniej, z wyjątkiem wyniku na sprzedaży produktów, towarów i materiałów oraz wyniku na pozostałej działalności operacyjnej.

SPIS TREŚCI

Strona

Rynek pracy.....	4
Wynagrodzenia.....	8
Ceny detaliczne	10
Rolnictwo	12
Przemysł i budownictwo	16
Budownictwo mieszkaniowe	18
Rynek wewnętrzny.....	21
Wyniki finansowe przedsiębiorstw	22
Wybrane dane o województwie mazowieckim	25

UWAGI OGÓLNE

Prezentowane w Komunikacie dane:

- o zatrudnieniu, wynagrodzeniach oraz o produkcji sprzedanej przemysłu i budownictwa, produkcji budowlano-montażowej, a także o sprzedaży detalicznej i hurtowej towarów dotyczą podmiotów gospodarczych, w których liczba pracujących przekracza 9 osób,
- o sektorze przedsiębiorstw, dotyczą podmiotów prowadzących działalność gospodarczą w zakresie: leśnictwa i pozyskiwania drewna; rybołówstwa w wodach morskich; górnictwa i wydobywania; przetwórstwa przemysłowego; wytwarzania i zaopatrywania w energię elektryczną, gaz, parę wodną, gorącą wodę i powietrze do układów klimatyzacyjnych; dostawy wody; gospodarowania ściekami i odpadami oraz działalności związanej z rekultywacją; budownictwa; handlu hurtowego i detalicznego; naprawy pojazdów samochodowych, włączając motocykle; transportu i gospodarki magazynowej; działalności związanej z zakwaterowaniem i usługami gastronomicznymi; informacji i komunikacji; działalności związanej z obsługą rynku nieruchomości; działalności prawniczej, rachunkowo-księgowej i doradztwa podatkowego, działalności firm centralnych (head offices); doradztwa związanego z zarządzaniem; działalności w zakresie architektury i inżynierii; badań i analiz technicznych; reklamy, badania rynku i opinii publicznej; pozostałej działalności profesjonalnej, naukowej i technicznej; działalności w zakresie usług administrowania i działalności wspierającej; działalności związanej z kulturą, rozrywką i rekreacją; naprawy i konserwacji komputerów i artykułów użytku osobistego i domowego; pozostałej indywidualnej działalności usługowej,
- o cenach detalicznych dotyczą towarów żywnościowych i nieżywnościowych oraz usług, które pochodzą z notowań cen prowadzonych przez ankieterów w wybranych punktach sprzedaży, w wytypowanych rejonach badania cen; ceny żywności notowane są raz w miesiącu z wyjątkiem owoców i warzyw, w zakresie których notowania cen prowadzone są dwa razy w miesiącu,
- o skupie produktów rolnych obejmują skup od producentów z terenu województwa; ceny podano bez podatku VAT,
- o wynikach finansowych przedsiębiorstw oraz nakładach inwestycyjnych dotyczą podmiotów gospodarczych prowadzących księgi rachunkowe (z wyjątkiem przedsiębiorstw rolnictwa, leśnictwa, łowiectwa i rybactwa, działalności finansowej i ubezpieczeniowej oraz szkół wyższych), w których liczba pracujących przekracza 49 osób.

Dane w ujęciu wartościowym wyrażone są w cenach bieżących i stanowią podstawę dla obliczenia wskaźników struktury. Wskaźniki dynamiki zaprezentowano na podstawie wartości w cenach bieżących, z wyjątkiem przemysłu, dla którego wskaźniki dynamiki podano na podstawie wartości w cenach stałych (średnie ceny bieżące 2010 r.).

Liczbę względną (wskaźniki, odsetki) wyliczono na podstawie danych bezwzględnych, wyrażonych z większą dokładnością niż podane w tekście i tablicach.

Dane prezentuje się w układzie Polskiej Klasyfikacji Działalności – PKD 2007.

POLSKA KLASYFIKACJA DZIAŁALNOŚCI 2007 (PKD 2007)

skrót	pełna nazwa
	sekcje
wytwarzanie i zaopatrywanie w energię elektryczną, gaz, parę wodną i gorącą wodę	wytwarzanie i zaopatrywanie w energię elektryczną, gaz, parę wodną, gorącą wodę i powietrze do układów klimatyzacyjnych
dostawa wody; gospodarowanie ściekami i odpadami; rekultywacja	dostawa wody; gospodarowanie ściekami i odpadami oraz działalność związana z rekultywacją
handel; naprawa pojazdów samochodowych	handel hurtowy i detaliczny; naprawa pojazdów samochodowych, włączając motocykle
zakwaterowanie i gastronomia	działalność związana z zakwaterowaniem i usługami gastronomicznymi
obsługa rynku nieruchomości	działalność związana z obsługą rynku nieruchomości
administrowanie i działalność wspierająca	działalność w zakresie usług administrowania i działalność wspierająca
	działy
produkcja wyrobów z metali	produkcja metalowych wyrobów gotowych, z wyłączeniem maszyn i urządzeń
produkcja maszyn i urządzeń	produkcja maszyn i urządzeń, gdzie indziej niesklasyfikowana
budowa budynków	roboty budowlane związane ze wznoszeniem budynków
budowa obiektów inżynierii lądowej i wodnej	roboty związane z budową obiektów inżynierii lądowej i wodnej

ZNAKI UMOWNE

- Kreska (—) – zjawisko nie wystąpiło.
- Kropka (.) – zupełny brak informacji albo brak informacji wiarygodnych.
- Znak (x) – wypełnienie pozycji jest niemożliwe lub niecelowe.
- Znak (*) – oznacza, że dane zostały zmienione w stosunku do już opublikowanych.
- Znak (Δ) – oznacza, że nazwy zostały skrócone w stosunku do obowiązującej klasyfikacji.

Dane charakteryzujące województwo mazowieckie można również znaleźć w publikacjach statystycznych wydawanych przez US w Warszawie oraz w publikacjach ogólnopolskich GUS.

Przy publikowaniu danych US prosimy o podanie źródła.

RYNEK PRACY

W kwietniu br. utrzymał się obserwowany od listopada ub. roku spadek przeciętnego zatrudnienia w sektorze przedsiębiorstw w skali roku. Liczba bezrobotnych zarejestrowanych i stopa bezrobocia zmniejszyły się w skali miesiąca, ale nadal były wyższe niż przed rokiem.

Przeciętne zatrudnienie w sektorze przedsiębiorstw w kwietniu br. ukształtowało się na poziomie 1304,8 tys. osób i było o 1,5% mniejsze niż przed rokiem (wobec spadku o 1,2% w marcu br. oraz wzrostu o 0,6% w kwietniu ub. roku). Najbardziej obniżyło się zatrudnienie w budownictwie (o 9,3%) oraz obsłudze rynku nieruchomości (o 8,0%). Niższe niż przed rokiem było także przeciętne zatrudnienie m.in. w wytwarzaniu i zaopatrywaniu w energię elektryczną, gaz, parę wodną i gorącą wodę (o 6,3%) oraz transporcie i gospodarce magazynowej (o 4,0%). Wzrost notowano m.in. w działalności profesjonalnej, naukowej i technicznej (o 7,3%) oraz administrowaniu i działalności wspierającej (o 2,5%).

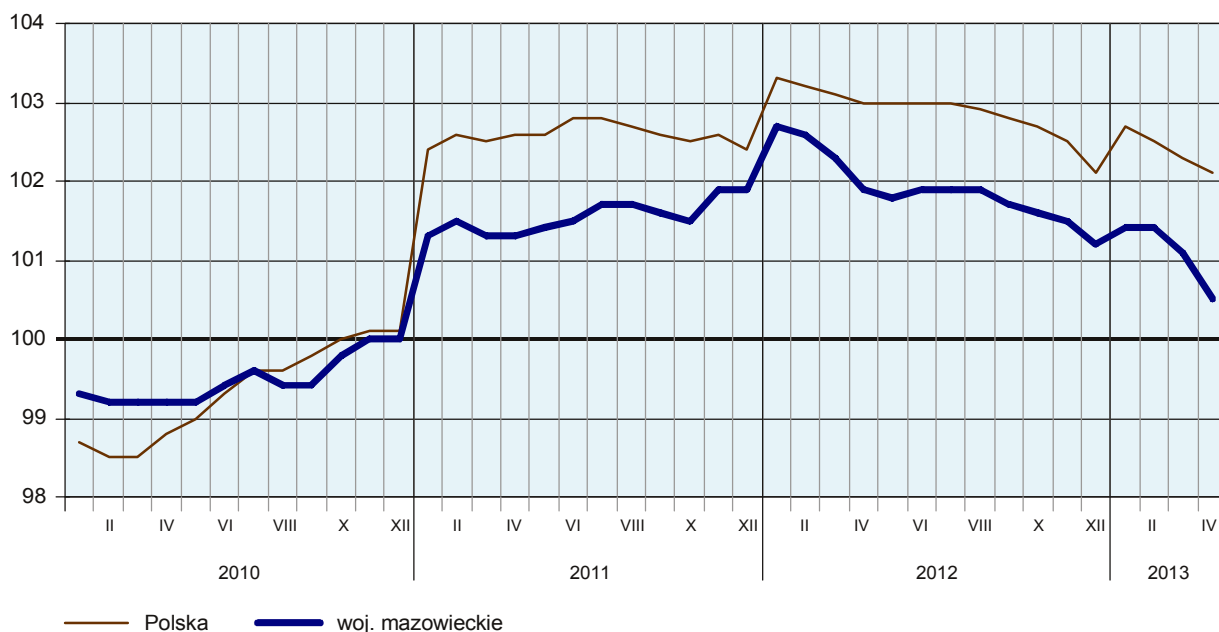
Wyszczególnienie	IV 2013		I–IV 2013	
	w tys.	IV 2012 = 100	w tys.	I–IV 2012 = 100
O g ó ł e m	1304,8	98,5	1311,7	98,6
w tym:				
Przemysł	322,7	98,7	324,0	98,7
w tym:				
przetwórstwo przemysłowe.....	274,6	99,2	275,8	99,3
wytwarzanie i zaopatrywanie w energię elektryczną, gaz, parę wodną i gorącą wodę ^Δ ...	29,6	93,7	29,6	93,2
Budownictwo.....	92,1	90,7	92,7	90,8
Handel; naprawa pojazdów samochodowych ^Δ	298,0	99,3	300,3	99,7
Transport i gospodarka magazynowa	251,8	96,0	253,9	96,6
Zakwaterowanie i gastronomia ^Δ	31,8	99,1	32,0	99,0
Informacja i komunikacja.....	96,3	100,9	96,4	100,2
Obsługa rynku nieruchomości ^Δ	20,7	92,0	21,0	92,6
Działalność profesjonalna, naukowa i techniczna ^a	68,8	107,3	68,3	106,6
Administrowanie i działalność wspierająca ^Δ	93,2	102,5	93,7	101,2

^a Nie obejmuje działów: Badania naukowe i prace rozwojowe oraz Działalność weterynaryjna.

W okresie styczeń–kwiecień br. przeciętne zatrudnienie w sektorze przedsiębiorstw wyniosło 1311,7 tys. osób i było o 1,4% niższe niż przed rokiem (wobec wzrostu o 0,9% w analogicznym okresie ub. roku).

PRZECIĘTNE ZATRUDNIENIE W SEKTORZE PRZEDSIĘBIORSTW

(przeciętna miesięczna 2010 = 100)

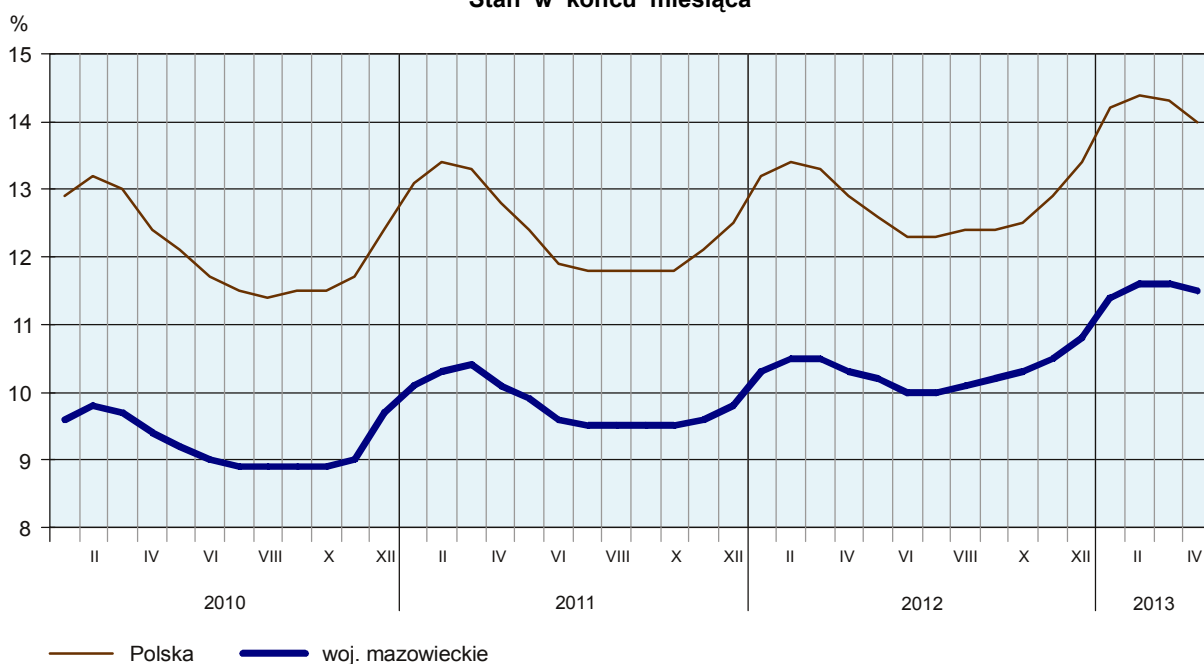


W końcu kwietnia br. liczba **bezrobotnych zarejestrowanych** w urzędach pracy wyniosła 293,6 tys. osób i zmniejszyła się w skali miesiąca o 3,2 tys. (tj. o 1,1%), ale była większa o 32,7 tys. (tj. o 12,5%) niż w kwietniu ub. roku. Kobiety stanowiły 46,3% ogółu zarejestrowanych bezrobotnych (przed rokiem 48,0%).

Liczba bezrobotnych i stopa bezrobocia kształtowały się następująco:

Wyszczególnienie	IV 2012	2013	
		III	IV
Bezrobotni zarejestrowani (stan w końcu miesiąca) w tys.	260,9	296,8	293,6
Bezrobotni nowo zarejestrowani (w ciągu miesiąca) w tys.	19,8	25,0	23,6
Bezrobotni wyrejestrowani (w ciągu miesiąca) w tys.	24,7	24,8	26,8
Stopa bezrobocia rejestrowanego (stan w końcu miesiąca) w %	10,3	11,6	11,5

STOPA BEZROBOCIA REJESTROWANEGO Stan w końcu miesiąca

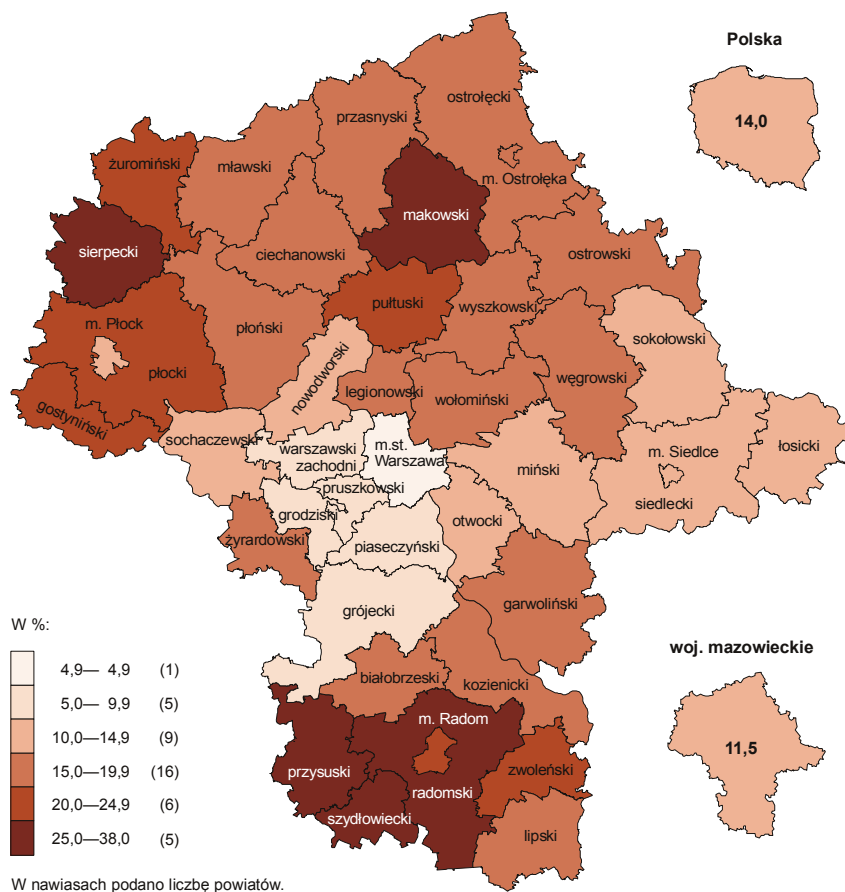


Stopa bezrobocia rejestrowanego w końcu kwietnia br. wyniosła 11,5% i była (po notowanej w województwie wielkopolskim – 10,5%) najniższa w kraju. W stosunku do poprzedniego miesiąca stopa bezrobocia obniżyła się o 0,1 p. proc., ale była o 1,2 p. proc. wyższa niż przed rokiem.

W województwie utrzymało się terytorialne zróżnicowanie stopy bezrobocia. W dalszym ciągu do powiatów o najwyższej stopie bezrobocia należały szydłowiecki (38,0%, wobec 36,7% w kwietniu ub. roku) i radomski (31,3%, wobec odpowiednio 29,9%), a o najniższej – m.st. Warszawa (4,9%, wobec 4,0%).

STOPA BEZROBOCIA REJESTROWANEGO WEDŁUG POWIATÓW W 2013 R.

Stan w końcu kwietnia



W skali roku stopa bezrobocia zwiększyła się we wszystkich powiatach, najbardziej – w pułtuskim i wołomińskim (po 2,7 p. proc.), a najmniej – w białobrzeskim (o 0,1 p. proc.)

W kwietniu br. w urzędach pracy **zarejestrowano** 23,6 tys. osób bezrobotnych, tj. o 5,6% mniej niż przed miesiącem, ale o 19,1% więcej niż przed rokiem. Najliczniejszą grupę nadal stanowiły osoby rejestrujące się po raz kolejny, a ich udział w ogólnej liczbie nowo zarejestrowanych zmniejszył się w skali roku (o 0,4 p. proc. do 74,0%). Zwiększył się natomiast udział osób zwolnionych z przyczyn dotyczących zakładów pracy (o 2,5 p. proc. do 7,2%), osób dotychczas niepracujących (o 1,4 p. proc. do 20,4%) oraz absolwentów (o 1,4 p. proc. do 10,7%). Na poziomie sprzed roku pozostał odsetek osób zamieszkałych na wsi (38,3%).

W kwietniu br. z ewidencji bezrobotnych **skreślono** 26,8 tys. osób, tj. więcej o 7,8% niż przed miesiącem i o 8,4% niż przed rokiem. Z powodu podjęcia pracy (nadal głównej przyczyny wyrejestrowania) z ewidencji wyłączono 11,9 tys. osób (przed rokiem 10,8 tys.). Udział tej kategorii osób w ogólnej liczbie wyrejestrowanych zwiększył się w skali roku (o 0,4 p. proc. do 44,3%). Zwiększył się także odsetek osób wyrejestrowanych w związku z rozpoczęciem szkolenia lub stażu u pracodawców (o 5,7 p. proc. do 16,2%), osób, które nabyły prawa emerytalne lub rentowe (o 0,2 p. proc. do 0,8%) oraz osób, które dobrowolnie zrezygnowały ze statusu bezrobotnego (o 0,1 p. proc. do 4,5%). Obniżył się natomiast udział osób, które utraciły status bezrobotnego w wyniku niepotwierdzenia gotowości do podjęcia pracy (o 5,8 p. proc. do 24,4%).

W końcu kwietnia br. **bez prawa do zasiłku** pozostawało 244,1 tys. osób bezrobotnych, a ich udział w ogólnej liczbie bezrobotnych zmniejszył się w skali roku (o 0,4 p. proc. do 83,1%).

Spośród osób bezrobotnych znajdujących się **w szczególnej sytuacji na rynku pracy** obniżył się w skali roku udział osób długotrwale bezrobotnych, stanowiących najliczniejszą grupę wśród zarejestrowanych ogółem (o 0,7 p. proc.). Zmniejszył się również odsetek osób bezrobotnych do 25 roku życia (o 1,0 p. proc.), osób bez kwalifikacji zawodowych (o 0,3 p. proc.) oraz osób niepełnosprawnych (o 0,1 p. proc.). Zwiększył się natomiast udział osób bezrobotnych samotnie wychowujących co najmniej jedno dziecko w wieku do 18 roku życia (o 0,3 p. proc.). Na poziomie zbliżonym do notowanego przed rokiem pozostał odsetek bezrobotnych powyżej 50 roku życia. Liczba osób bezrobotnych we wszystkich wymienionych kategoriach zwiększyła się w skali roku, w największym stopniu – samotnie wychowujących co najmniej jedno dziecko w wieku do 18 roku życia (o 17,1%).

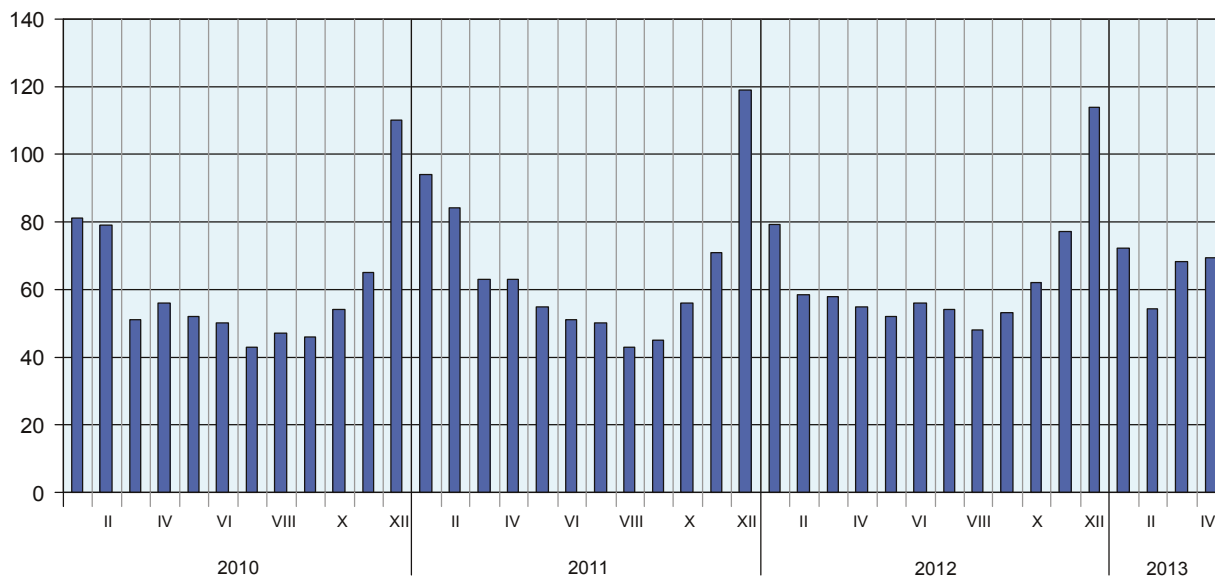
Wybrane kategorie bezrobotnych w szczególnej sytuacji na rynku pracy kształtowały się następująco:

Wyszczególnienie	IV 2012	2013	
		III	IV
	w % ogółem		
Bezrobotni (stan w końcu miesiąca):			
do 25 roku życia.....	18,3	17,6	17,3
długotrwale bezrobotni ^a	51,6	50,9	50,9
powyżej 50 roku życia.....	24,4	24,2	24,4
bez kwalifikacji zawodowych	32,8	32,4	32,5
samotnie wychowujący co najmniej jedno dziecko w wieku do 18 roku życia	6,5	6,7	6,8
niepełnosprawni.....	3,7	3,6	3,6

^a Do długotrwale bezrobotnych zalicza się osoby pozostające w rejestrze powiatowego urzędu pracy łącznie przez okres ponad 12 miesięcy w okresie ostatnich 2 lat, z wyłączeniem okresów odbywania stażu i przygotowania zawodowego w miejscu pracy.

BEZROBOTNI ZAREJESTROWANI NA 1 OFERTĘ PRACY Stan w końcu miesiąca

osoby



W kwietniu br. do urzędów pracy zgłoszono 9,0 tys. **ofert zatrudnienia**, tj. mniej niż przed miesiącem (o 7,4%), ale więcej niż przed rokiem (o 13,9%). W końcu miesiąca na 1 ofertę pracy przypadało 69 osób bezrobotnych (przed rokiem 55 osób).

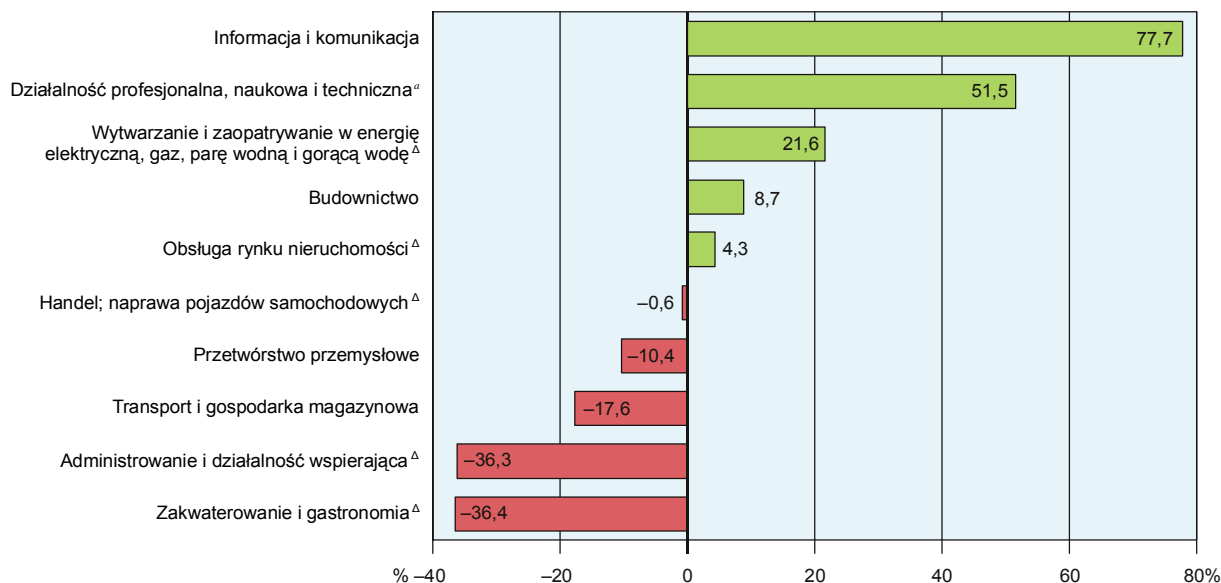
Z danych urzędów pracy wynika, że według stanu w końcu kwietnia br. 95 zakładów pracy zapowiedziało zwolnienie w najbliższym czasie 22,1 tys. pracowników (przed rokiem odpowiednio 47 zakładów, 13,3 tys. pracowników).

WYNAGRODZENIA

W kwietniu br. przeciętne miesięczne wynagrodzenia brutto w sektorze przedsiębiorstw rosły w skali roku szybciej niż przed miesiącem, ale wolniej niż przed rokiem.

Przeciętne miesięczne wynagrodzenie brutto w sektorze przedsiębiorstw w kwietniu br. wyniosło 4746,78 zł i było o 2,7% wyższe niż przed rokiem (wobec wzrostu o 1,9% w marcu br. i o 3,6% w kwietniu ub. roku). W większości sekcji o znaczącym udziale w zatrudnieniu obserwowano wzrost przeciętnych wynagrodzeń w skali roku, największy – w transporcie i gospodarce magazynowej (o 6,8%), obsłudze rynku nieruchomości (o 5,9%), wytwarzaniu i zaopatrywaniu w energię elektryczną, gaz, parę wodną i gorącą wodę (o 3,3%) oraz informacji i komunikacji (o 3,1%). Niższe niż przed rokiem były wynagrodzenia w budownictwie (o 1,4%).

**ODCHYLENIA WZGLĘDNE PRZECIĘTNYCH MIESIĘCZNYCH WYNAGRODZEŃ BRUTTO
W WYBRANYCH SEKCJACH OD ŚREDNIEGO WYNAGRODZENIA W SEKTORZE PRZEDSIĘBIORSTW
W WOJEWÓDZTWIE W KWIETNIU 2013 R.**



^a Nie obejmuje działów: Badania naukowe i prace rozwojowe oraz Działalność weterynaryjna.

W kwietniu br. najwyższe przeciętne miesięczne wynagrodzenia brutto w sektorze przedsiębiorstw odnotowano w sekcjach informacja i komunikacja oraz działalność profesjonalna, naukowa i techniczna – przekroczyły one odpowiednio o 77,7% i o 51,5% średnie wynagrodzenie w województwie. Najniższe wynagrodzenia wystąpiły w zakwaterowaniu i gastronomii oraz administrowaniu i działalności wspierającej i były odpowiednio niższe o 36,4% i o 36,3%.

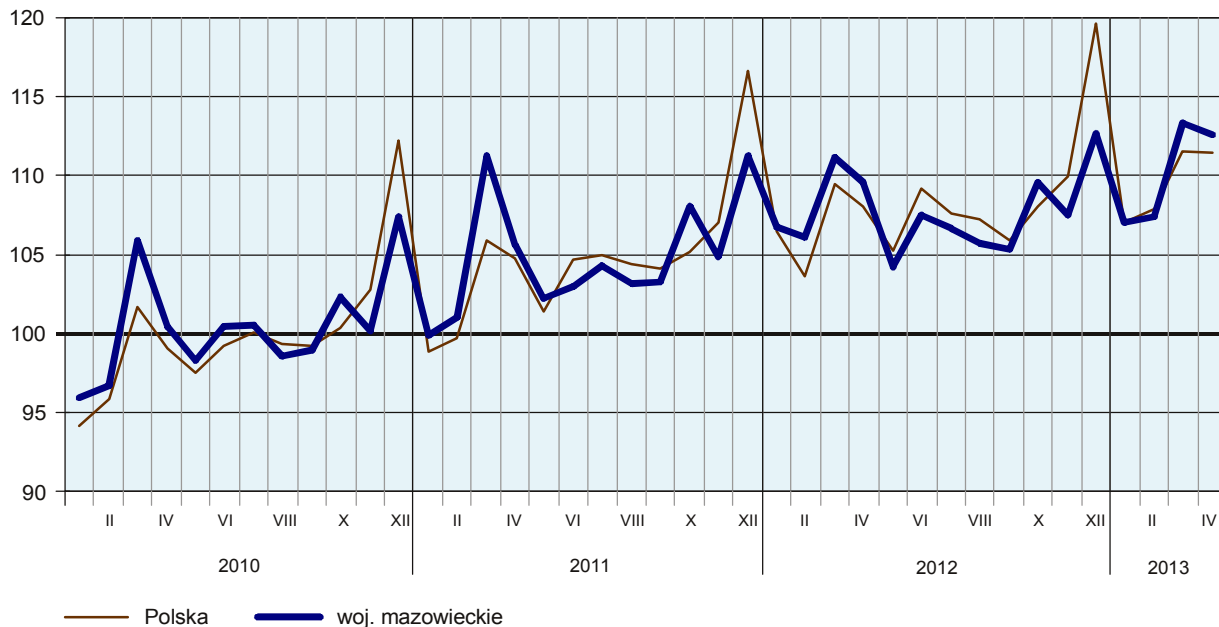
Przeciętne miesięczne wynagrodzenia brutto w sektorze przedsiębiorstw kształtowały się następująco:

Wyszczególnienie	IV 2013		I–IV 2013	
	w zł	IV 2012 = 100	w zł	I–IV 2012 = 100
O g ó ł e m.....	4746,78	102,7	4635,29	101,9
w tym:				
Przemysł	4383,59	102,1	4407,76	101,3
w tym:				
przetwórstwo przemysłowe.....	4252,37	102,5	4284,32	101,9
wytwarzanie i zaopatrywanie w energię elektryczną, gaz, parę wodną i gorącą wodę ^Δ	5771,27	103,3	5722,89	101,0
Budownictwo	5159,71	98,6	4757,39	94,8
Handel; naprawa pojazdów samochodowych ^Δ	4716,08	101,1	4658,69	101,9
Transport i gospodarka magazynowa	3913,70	106,8	3739,70	103,9
Zakwaterowanie i gastronomia ^Δ	3018,36	100,8	3083,76	100,4
Informacja i komunikacja.....	8435,90	103,1	7815,41	103,6
Obsługa rynku nieruchomości ^Δ	4949,00	105,9	4957,45	103,1
Działalność profesjonalna, naukowa i techniczna ^a	7192,71	101,9	7299,20	100,7
Administrowanie i działalność wspierająca ^Δ	3025,41	100,6	3044,74	102,2

^a Nie obejmuje działów: Badania naukowe i prace rozwojowe oraz Działalność weterynaryjna.

W okresie styczeń–kwiecień br. przeciętne miesięczne wynagrodzenie brutto w sektorze przedsiębiorstw wyniosło 4635,29 zł i było o 1,9% wyższe niż analogicznym okresie ub. roku (wobec wzrostu o 3,7% przed rokiem).

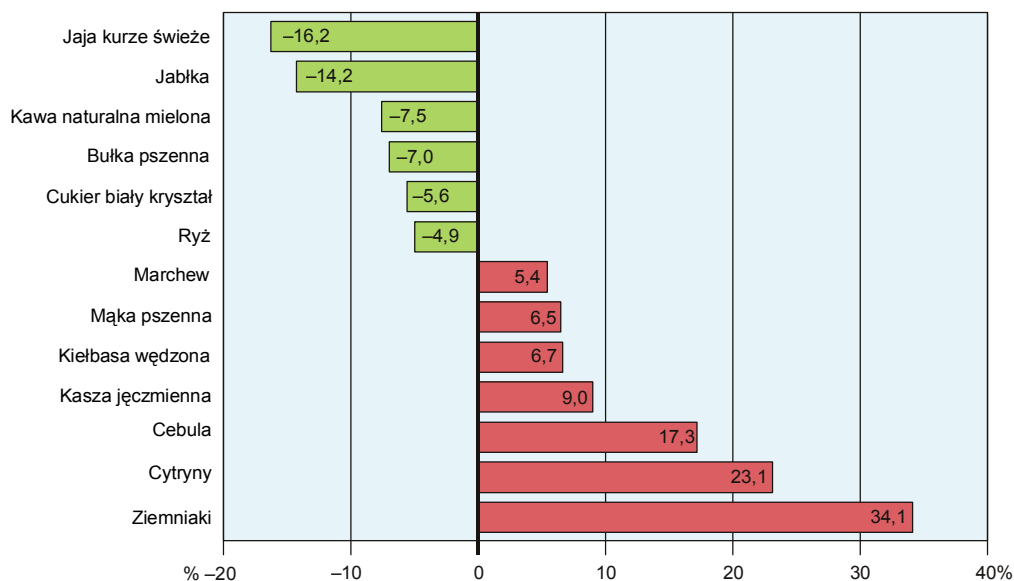
**PRZECIĘTNE MIESIĘCZNE WYNAGRODZENIE BRUTTO
W SEKTORZE PRZEDSIĘBIORSTW**
(przeciętna miesięczna 2010 = 100)



CENY DETALICZNE

W kwietniu br. ceny detaliczne większości wybranych towarów i usług konsumpcyjnych były wyższe niż w analogicznym miesiącu 2012 r.

ZMIANY CEN DETALICZNYCH WYBRANYCH ARTYKUŁÓW ŻYWNOŚCIOWYCH W KWIETNIU 2013 R.
(wzrost/spadek w stosunku do analogicznego okresu roku poprzedniego)



Wśród badanych towarów w grupie „pieczywo i produkty zbożowe” zdrożała kasza jęczmienna (o 9,0%) i mąka pszenna (o 6,5%). Mniej niż w kwietniu ub. roku należało zapłacić za bułkę pszenną (o 7,0%), ryż (o 4,9%) oraz chleb pszenno-żytni (o 0,9%).

Więcej niż przed rokiem konsumenci płacili za mięso i wędliny. Cena mięsa wołowego z kością (rostbief) wzrosła o 2,7%, kurcząt patroszonych o 2,5%, mniejsze podwyżki cen zanotowano dla mięsa wieprzowego z kością (schab środkowy) – o 0,9% i mięsa wołowego bez kości (z udźca) – o 0,4%. Wśród badanych wędlin kielbasa wędzona była droższa niż przed rokiem o 6,7%, a kielbasa suszona – o 0,5%. Szyunka wieprzowa gotowana kosztowała mniej niż rok wcześniej o 0,6%.

Filety z morszczuka mrożone oraz karp świeży kosztowały mniej niż w kwietniu 2012 r. odpowiednio o 1,9% i o 0,1%.

W grupie „mleko, sery i jaja” największy wzrost dotyczył ceny sera twarogowego półtłustego (o 3,6%), mniejszy – sera dojrzewającego (o 3,0%) oraz mleka krowiego spożywczego o zawartości tłuszczu 2-2,5% (o 2,0%). Wyraźnie obniżyła się w skali roku cena jaj kurzych świeżych (o 16,2%), w mniejszym stopniu mleka krowiego spożywczego o zawartości tłuszczu 3-3,5%, sterylizowanego (o 2,0%) i minimalnie – śmietany o zawartości tłuszczu 18% (za 200 ml) – o 0,6%.

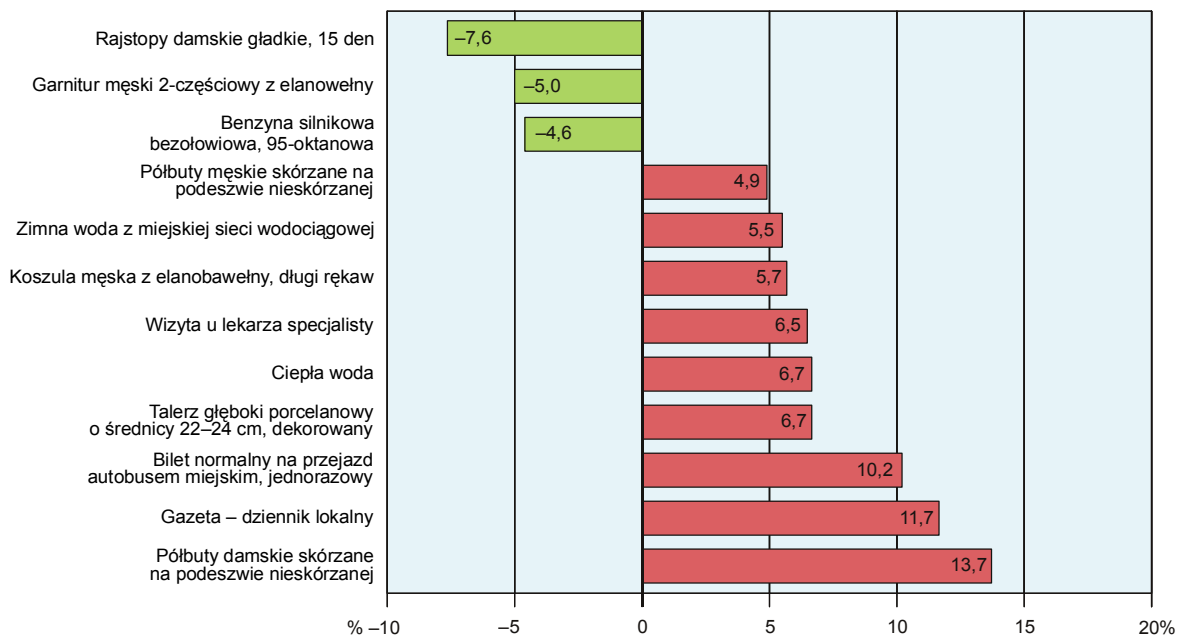
W grupie „oleje i pozostałe tłuszcze” odnotowano niewielki wzrost ceny masła świeżego o zawartości tłuszczu ok. 82,5% (o 0,4%). Tańsze niż przed rokiem były olej rzepakowy produkcji krajowej (o 1,5%) oraz margaryna (o 0,7%).

Wśród badanych artykułów w grupie „owoce i warzywa” najbardziej wzrosła cena ziemniaków (o 34,1%). Więcej niż przed rokiem płacono także za cytryny (o 23,1%), cebulę (o 17,3%) oraz marchew (o 5,4%). Obniżyła się w porównaniu z kwietniem 2012 r. cena jabłek (o 14,2%) i pomarańczy (1,1%).

W kwietniu br. wśród pozostałych wybranych artykułów żywnościowych tańsza niż rok wcześniej była m.in. kawa naturalna mielona (o 7,5%) i cukier biały kryształ (o 5,6%), natomiast droższe niż przed rokiem były m.in. piwo jasne pełne, butelkowane oraz herbata czarna, liściasta (odpowiednio o 2,8% i o 2,7%).

ZMIANY CEN DETALICZNYCH WYBRANYCH ARTYKUŁÓW NIEŻYWNOŚCIOWYCH I USŁUG KONSUMPCYJNYCH W KWIETNIU 2013 R.

(wzrost/spadek w stosunku do analogicznego okresu roku poprzedniego)



Wśród artykułów nieżywnościowych i usług konsumpcyjnych wzrosły w skali roku niektóre opłaty związane z użytkowaniem mieszkania. Więcej płacono za ciepłą wodę (o 6,7%) i za zimną wodę z miejskiej sieci wodociągowej (o 5,5%); odnotowano także wzrost ceny węgla kamiennego (o 1,1%). Niższe niż przed rokiem były opłaty za centralne ogrzewanie lokali mieszkalnych (o 1,6%) oraz za wywóz śmieci (o 0,8%).

W porównaniu z kwietniem ub. roku wśród cen w zakresie transportu najbardziej zdrożał bilet normalny na przejazd autobusem miejskim, jednorazowy (o 10,2%), więcej płacono także za przejazd taksówką osobową, taryfa dzienna (o 1,3%), mniej natomiast za benzynę silnikową bezołowiową, 95-oktanową oraz za olej napędowy (spadek ceny odpowiednio o 4,6% i o 4,0%).

ROLNICTWO

Na rynku rolnym w kwietniu br., w porównaniu z poprzednim miesiącem, więcej płacono za pszenicę, żywiec wołowy i mleko oraz – na targowiskach – za ziemniaki i żywiec wieprzowy. W ujęciu rocznym nadal wyższe były ceny pszenicy, ziemniaków, żywca wołowego i drobiowego oraz ceny targowiskowe żywca wieprzowego; więcej płacono również za mleko. Zmiany cen na rynku żywca wieprzowego i zbóż wpłynęły na nieznaczną poprawę wskaźnika opłacalności tuczu trzody chlewnej.

W kwietniu br. średnia temperatura powietrza na obszarze województwa mazowieckiego wyniosła 7,5°C i była niższa od średniej z lat 1971–2000 o 0,1°C, przy czym maksymalna temperatura wyniosła 26,5°C, a minimalna – minus 7,1°C (obie wartości zarejestrowano w stacji meteorologicznej w Kozienicach). Średnia suma opadów atmosferycznych (ok. 43 mm) stanowiła 123% normy z wielolecia¹. Liczba dni z opadami, w zależności od regionu, wyniosła od 12 do 17.

Warunki agrometeorologiczne w kwietniu były korzystne dla rolnictwa – rolnicy mogli rozpocząć opóźnione o ok. 3–4 tygodnie wiosenne prace polowe związane z siewem zbóż jarych, kukurydzy, buraków cukrowych i warzyw, a także z sadzeniem ziemniaków i nawożeniem łąk i pastwisk.

Z oceny przeprowadzonej w maju br. przez rzeczoznawców terenowych GUS wynika, że – pomimo trudnych warunków pogodowych w zimie oraz opóźnionej wiosny – stan upraw ozimych jest lepszy od ubiegłorocznego, natomiast upraw jarych – podobny lub nieco gorszy. Największą różnicę w ocenie stanu upraw odnotowano dla pszenicy ozimej i jęczmienia ozimego – o 0,5 stopnia kwalifikacyjnego wyżej. Poniższe zestawienie prezentuje wiosenną ocenę stanu upraw ozimych i jarych:

Wyszczególnienie	Pszenica	Żyto	Jęczmień	Owies	Pszenżyto	Mieszanki zbożowe	Rzepak i rzepik
stan upraw w stopniach kwalifikacyjnych ^a							
2013							
Uprawy ozime	3,6	3,5	3,5	x	3,4	3,4	3,5
Uprawy jare	3,4	x	3,5	3,5	3,5	3,4	3,5
Zmiana w stosunku do roku poprzedniego							
Uprawy ozime	+0,5	+0,3	+0,5	x	+0,3	+0,3	+0,4
Uprawy jare	–0,1	x	+0,1	+0,1	+0,1	–0,1	+0,2

a Stopień „5” oznacza stan bardzo dobry, „4” – dobry, „3” – dostateczny, „2” – słaby, „1” – zły, klęskowy.

¹ Przeciętne wartości temperatur i opadów obliczono jako średnie arytmetyczne przeciętnych miesięcznych wartości z pięciu stacji hydrologiczno-meteorologicznych Instytutu Meteorologii i Gospodarki Wodnej zlokalizowanych w Kozienicach, Mławie, Płocku, Siedlcach i Warszawie.

Oszacowano, że do połowy maja br., na skutek strat zimowych i wiosennych, zaorano lub zakwalifikowano do zaorania 3,9 tys. ha powierzchni zasianej zbóż ozimych (0,7%); straty sięgały od 1,1% dla jęczmienia do 0,6% dla pszenicy. Nieco większe straty odnotowano w uprawach rzepaku i rzepiku ozimego – 5,4% areалу zasiewów (2,0 tys. ha). Główną przyczyną zaorywania plantacji zbóż ozimych były straty spowodowane wyprzeniem, a plantacji rzepaku i rzepiku ozimego – uszkodzeniami mrozowymi.

Skup zbóż^a kształtował się następująco:

Wyszczególnienie	VII 2012–IV 2013		IV 2013		
	w tys. t	analogiczny okres roku poprzedniego = 100	w tys. t	IV 2012 = 100	III 2013 = 100
Ziarno zbóż podstawowych ^b	427,2	130,8	15,1	79,3	65,2
w tym:					
pszenica.....	285,6	118,1	10,2	63,7	72,9
żyto	71,5	143,0	1,4	246,0	46,7

^a W okresie styczeń–kwiecień bez skupu realizowanego przez osoby fizyczne. ^b Obejmuje: pszenicę, żyto, jęczmień, owies, pszenżyto; łącznie z mieszankami zbożowymi, bez ziarna siewnego.

W okresie lipiec 2012 r.–kwiecień 2013 r. **skup zbóż podstawowych** (z mieszankami zbożowymi, bez ziarna siewnego) wyniósł 427,2 tys. ton i był o 30,8% większy niż odpowiednio przed rokiem. Skup pszenicy w tym okresie był większy o 18,1%, a żyta – o 43,0%. W kwietniu br. dostawy zbóż do skupu były mniejsze niż przed miesiącem i przed rokiem (odpowiednio o 34,8% i o 20,7%). Na zmniejszenie skupu zbóż ogółem w ujęciu miesięcznym w dużej mierze wpłynął spadek skupu żyta (o 53,3%) i pszenicy (o 27,1%), a w ujęciu rocznym – spadek skupu pszenicy (o 36,3%). Skup żyta w skali roku był większy o 146,0%.

Skup podstawowych produktów zwierzęcych^a kształtował się następująco:

Wyszczególnienie	I–IV 2013		IV 2013		
	w tys. t	I–IV 2012 = 100	w tys. t	IV 2012 = 100	III 2013 = 100
Żywiec rzeźny ^b	149,9	118,8	39,8	136,0	108,4
w tym:					
wołowy (z cielęcym)...	9,8	159,1	2,6	182,3	114,9
wieprzowy	36,8	105,9	9,1	110,4	93,3
drobiowy	103,1	121,2	27,9	143,7	113,7
Mleko ^c	634,8	99,3	167,1	99,6	101,2

^a Bez skupu realizowanego przez osoby fizyczne. ^b Obejmuje bydło, cielęta, trzodę chlewną, owce, konie i drób; w przeliczeniu na mięso łącznie z tłuszczami w wadze poubojowej ciepłej. ^c W milionach litrów.

Od początku 2013 r. producenci z województwa mazowieckiego dostarczyli do skupu 149,9 tys. ton **żywca rzeźnego** (w wadze poubojowej ciepłej), tj. o 18,8% więcej niż w analogicznym okresie ub. roku. Znacznie większe były dostawy żywca wołowego – o 59,1%. Wzrosła również podaż żywca drobiowego (o 21,2%) oraz wieprzowego (o 5,9%). W kwietniu br. skup żywca rzeźnego był większy zarówno w skali miesiąca, jak i roku (odpowiednio o 8,4% i o 36,0%). W porównaniu z poprzednim miesiącem wzrost podaży dotyczył żywca wołowego i drobiowego, natomiast w porównaniu z poprzednim rokiem – wszystkich omawianych gatunków.

Przeciętne ceny podstawowych produktów rolnych kształtowały się następująco:

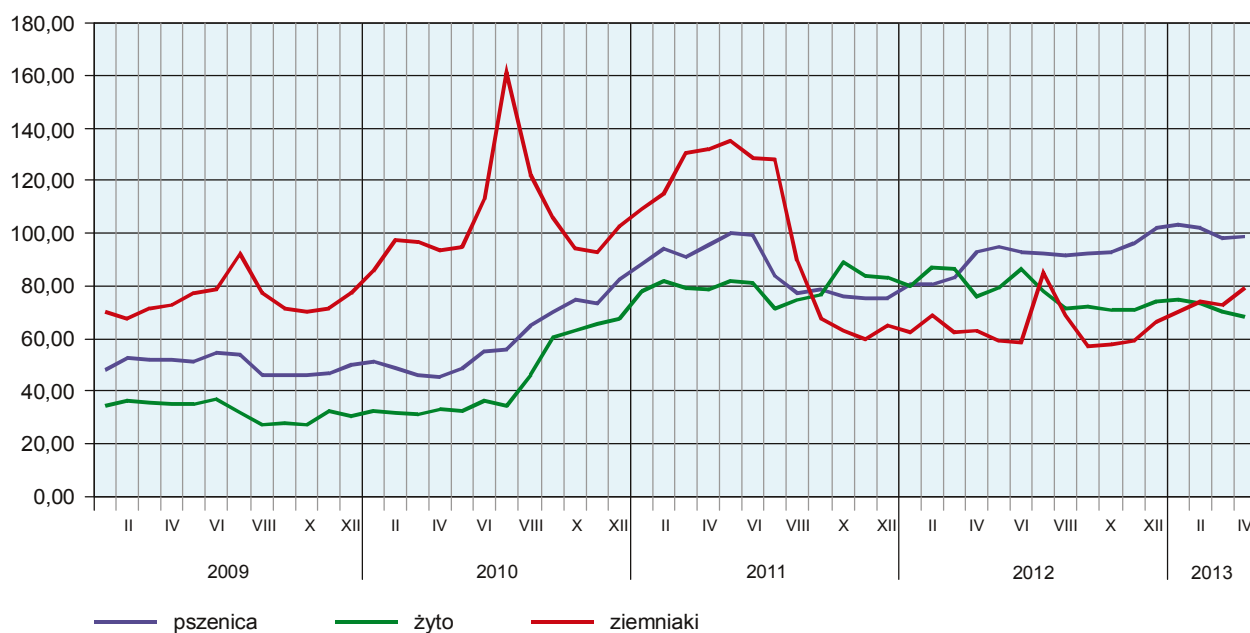
Wyszczególnienie	Ceny w skupie					Ceny na targowiskach				
	IV 2013			I-IV 2013		IV 2013			I-IV 2013	
	zł	IV 2012 = 100	III 2013 = 100	zł	I-IV 2012 = 100	zł	IV 2012 = 100	III 2013 = 100	zł	I-IV 2012 = 100
Pszenica ^a za 1 dt	98,58	106,2	100,8	101,06	120,4	102,27	109,1	100,4	101,91	113,2
Żyto ^a za 1 dt	68,54	89,9	97,3	72,06	85,1	69,32	90,2	98,6	69,75	92,0
Ziemniaki ^b za 1 dt	64,65	201,9	91,9	59,19	124,0	79,57	126,0	109,6	74,11	115,6
Żywiec rzeźny za 1 kg wagi żywej:										
bydło (bez cieląt)	6,23	104,3	101,8	6,29	102,4	.	x	x	.	x
trzoda chlewna	5,33	99,9	99,8	5,26	98,9	5,31	101,5	100,6	5,24	103,4
drób	3,93	101,8	97,8	3,86	102,3	.	x	x	.	x
Prosię na chów za 1 szt.	.	x	x	.	x	159,27	98,9	99,2	159,79	107,2
Mleko za 1 hl	126,96	106,8	101,9	124,95	100,3	.	x	x	.	x

^a W skupie bez ziarna siewnego. ^b Na targowiskach – jadalne późne.

W okresie styczeń–kwiecień br. zarówno w skupie, jak i na targowiskach przeciętne ceny **pszenicy** były wyższe niż w tym samym okresie ub. roku (odpowiednio o 20,4% i o 13,2%), a ceny **żyta** – niższe (o 14,9% i o 8,0%). W kwietniu br., przy zmniejszonej w stosunku do poprzedniego miesiąca podaży, przeciętna cena skupu pszenicy wyniosła 98,58 zł/dt, tj. była wyższa o 0,8% niż przed miesiącem i o 6,2% niż przed rokiem, a cena skupu żyta – 68,54 zł/dt, tj. była niższa stosownie o 2,7% i o 10,1%. Na targowiskach za 1 dt pszenicę płacono 102,27 zł (więcej o 0,4% niż w marcu br. i o 9,1% niż w kwietniu ub. roku), a za 1 dt żyta – 69,32 zł (odpowiednio mniej o 1,4% i o 9,8%).

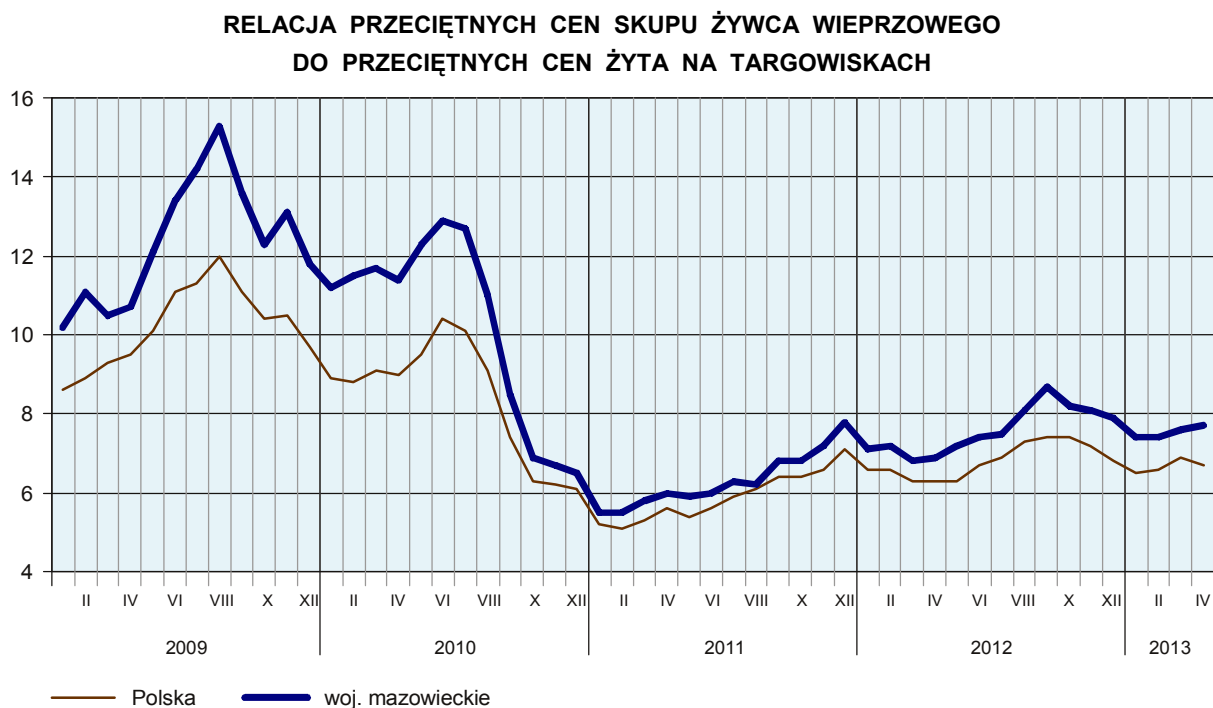
PRZECIĘTNE CENY SKUPU ZBÓŻ I TARGOWISKOWE CENY ZIEMNIAKÓW

zł za 1 dt



Utrzymał się notowany od października ub. roku (z wyjątkiem marca br.) wzrost targowiskowych cen **ziemniaków** – w kwietniu br. za 1 dt ziemniaków jadalnych rolnicy otrzymywali 79,57 zł, tj. o 9,6% więcej niż przed miesiącem i o 26,0% więcej niż przed rokiem. Przeciętna cena ziemniaków w skupie (64,65 zł/dt), przy dostawach 2,5 razy większych niż w marcu br. i 3,7 razy większych niż w kwietniu ub. roku, była o 8,1% niższa w ujęciu miesięcznym, jednak ponad 2-krotnie wyższa w ujęciu rocznym.

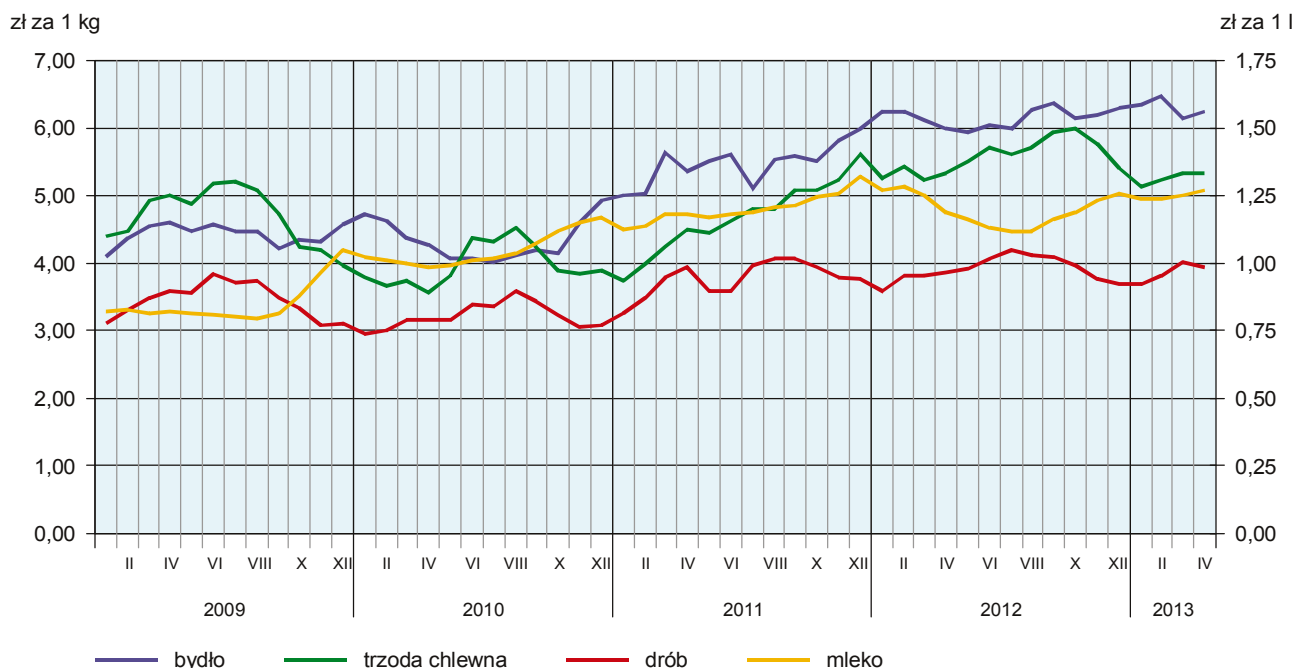
W kwietniu br. ceny **żywca wieprzowego** w skupie (5,33 zł/kg) były nieznacznie niższe niż przed miesiącem i przed rokiem (odpowiednio o 0,2% i o 0,1%). Na targowiskach za 1 kg żywca wieprzowego płacono 5,31 zł, tj. więcej o 0,6% niż miesiąc temu i o 1,5% niż rok temu. Odnotowano niewielką poprawę wskaźnika rentowności produkcji trzody chlewnej. W kwietniu br. cena 1 kg żywca wieprzowego w skupie równoważyła wartość 7,7 kg żyta na targowiskach (przed miesiącem 7,6 kg, przed rokiem 6,9 kg). Na targowiskach za 1 prosię do dalszego chowu płacono ok. 159 zł, tj. mniej o 0,8% niż przed miesiącem i o 1,1% niż przed rokiem.



Ceny skupu **żywca wołowego**, po spadku w marcu br., ponownie wzrosły. W kwietniu br. przeciętna cena 1 kg tego surowca wyniosła 6,23 zł i była o 1,8% wyższa niż przed miesiącem i o 4,3% wyższa niż przed rokiem.

W kwietniu br. ceny skupu **żywca drobiowego** (3,93 zł/kg) w ujęciu miesięcznym były niższe o 2,2%, natomiast w ujęciu rocznym były wyższe o 1,8%.

PRZECIĘTNE CENY SKUPU ŻYWCA I MLEKA



Skup mleka w okresie styczeń–kwiecień br. wyniósł 634,8 mln litrów i w porównaniu z analogicznym okresem 2012 r. był mniejszy o 0,7%. Średnio w okresie czterech miesięcy br. za 1 hl mleka płacono 124,95 zł, tj. o 0,3% więcej niż w tym samym okresie ub. roku. W kwietniu br., przy skupie mleka większym o 1,2% niż przed miesiącem i niewiele mniejszym (o 0,4%) niż przed rokiem, średnia cena tego surowca (126,96 zł/hl) ukształtowała się na poziomie wyższym o 1,9% niż przed miesiącem i o 6,8% niż przed rokiem.

PRZEMYSŁ I BUDOWNICTWO

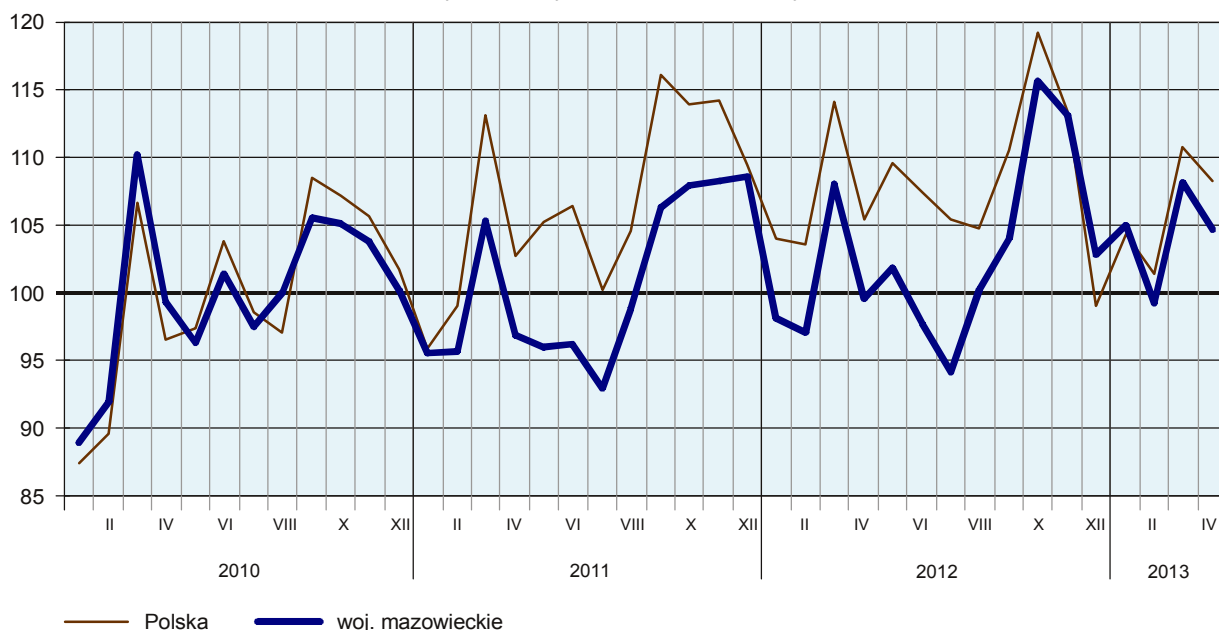
W kwietniu br. produkcja sprzedana przemysłu (w cenach stałych) rosła w skali roku szybciej niż w lutym i marcu br. Utrzymał się obserwowany od listopada ub. roku spadek produkcji budowlano-montażowej (w cenach bieżących) i był bardziej znaczący niż w trzech poprzednich miesiącach.

Produkcja sprzedana przemysłu w kwietniu br. osiągnęła wartość (w cenach bieżących) 19487,2 mln zł i była (w cenach stałych) o 5,2% wyższa niż przed rokiem (wobec wzrostu o 0,5% w marcu br. i o 3,1% w kwietniu ub. roku); w stosunku do poprzedniego miesiąca obniżyła się o 3,5%.

Produkcja sprzedana w przetwórstwie przemysłowym (stanowiąca blisko 77% produkcji sprzedanej przemysłu) w porównaniu z kwietniem ub. roku zwiększyła się o 5,9%. Zwiększyła się również (o 2,8%) produkcja sprzedana w sekcji wytwarzanie i zaopatrywanie w energię elektryczną, gaz, parę wodną i gorącą wodę (udział tej sekcji stanowi 21% produkcji przemysłowej).

PRODUKCJA SPRZEDANA PRZEMYSŁU

(przeciętna miesięczna 2010 = 100; ceny stałe)



W kwietniu br. wzrost produkcji sprzedanej w ujęciu rocznym notowano w 23 (spośród 32 występujących w województwie) działach przemysłu, a spadek – w 9. Najbardziej zwiększyła się produkcja m.in. komputerów, wyrobów elektronicznych i optycznych (o 23,7%), urządzeń elektrycznych (o 17,1%), chemikaliów i wyrobów chemicznych (o 14,7%, po spadku w lutym i marcu br.), wyrobów z gumy i tworzyw sztucznych (o 13,3%) oraz napojów (o 12,4%, po wielu miesiącach spadku). Wyższa niż przed rokiem była także produkcja sprzedana m.in. papieru i wyrobów z papieru (o 7,0%), artykułów spożywczych (o 3,8%) oraz maszyn i urządzeń (o 2,1%). W drugim miesiącu z kolei znacząco obniżyła się w skali roku produkcja wyrobów z pozostałych mineralnych surowców niemetalicznych (o 32,6%).

Dynamika (w cenach stałych) i struktura (w cenach bieżących) produkcji sprzedanej przemysłu kształtowały się następująco:

Wyszczególnienie	IV 2013	I–IV 2013	
	analogiczny okres roku poprzedniego = 100	w odsetkach	
O g ó ł e m	105,2	102,4	100,0
w tym:			
Przetwórstwo przemysłowe.....	105,9	102,0	76,9
w tym produkcja:			
artykułów spożywczych.....	103,8	101,7	18,7
napojów	112,4	103,3	2,0
papieru i wyrobów z papieru	107,0	104,0	2,2
chemikaliów i wyrobów chemicznych.....	114,7	104,3	7,0
wyrobów z gumy i tworzyw sztucznych.....	113,3	104,9	3,6
wyrobów z pozostałych mineralnych surowców niemetalicznych.....	67,4	74,8	2,0
wyrobów z metali ^Δ	98,6	94,8	2,8
komputerów, wyrobów elektronicznych i optycznych	123,7	109,3	3,2
urządzeń elektrycznych	117,1	108,7	3,4
maszyn i urządzeń ^Δ	102,1	108,0	2,7
Wytwarzanie i zaopatrywanie w energię elektryczną, gaz, parę wodną i gorącą wodę ^Δ	102,8	103,4	21,1

Wydajność pracy w przemyśle, mierzona produkcją sprzedaną na 1 zatrudnionego, w kwietniu br. wyniosła (w cenach bieżących) 60,4 tys. zł i była (w cenach stałych) o 6,5% wyższa niż przed rokiem, przy mniejszym o 1,3% przeciętnym zatrudnieniu i wzroście przeciętnego miesięcznego wynagrodzenia brutto o 2,1%.

W okresie styczeń–kwiecień br. produkcja sprzedana przemysłu wyniosła (w cenach bieżących) 78317,6 mln zł i była (w cenach stałych) o 2,4% wyższa niż w analogicznym okresie ub. roku (wobec wzrostu o 4,0% przed rokiem).

Produkcja sprzedana budownictwa (w cenach bieżących) w kwietniu br. ukształtowała się na poziomie 3004,0 mln zł, tj. o 30,7% niższym niż przed rokiem (wobec spadku o 21,1% przed miesiącem i wzrostu o 17,1% w kwietniu ub. roku). W okresie styczeń–kwiecień br. produkcja sprzedana budownictwa wyniosła 11184,3 mln zł i była o 23,8% niższa w porównaniu z analogicznym okresem ub. roku (przed rokiem wyższa o 18,5%).

W kwietniu br. przeciętne zatrudnienie w budownictwie było o 9,3% niższe niż przed rokiem, przy spadku przeciętnego miesięcznego wynagrodzenia brutto o 1,4%.

Produkcja budowlano-montażowa (w cenach bieżących) w kwietniu br. wyniosła 1168,7 mln zł i była o 27,1% mniejsza niż przed rokiem (wobec spadku o 20,3% w marcu br. i wzrostu o 7,0% w kwietniu ub. roku). Spadek odnotowano we wszystkich działach budownictwa: w jednostkach specjalizujących się w robotach związanych z budową obiektów inżynierii lądowej i wodnej – o 39,9%, budową budynków – o 23,9% oraz w jednostkach zajmujących się głównie robotami budowlanymi specjalistycznymi – o 7,9%.

W okresie styczeń–kwiecień br. produkcja budowlano-montażowa ukształtowała się na poziomie 4064,7 mln zł i była o 21,6% niższa niż w analogicznym okresie ub. roku (wobec wzrostu o 12,2% przed rokiem).

Dynamika i struktura (w cenach bieżących) produkcji budowlano-montażowej kształtowały się następująco:

Wyszczególnienie	IV 2013	I–IV 2013	
	analogiczny okres roku poprzedniego = 100	w odsetkach	
O g ó ł e m	72,9	78,4	100,0
Budowa budynków ^Δ	76,1	73,4	41,8
Budowa obiektów inżynierii lądowej i wodnej ^Δ	60,1	71,1	32,5
Roboty budowlane specjalistyczne	92,1	103,6	25,7

BUDOWNICTWO MIESZKANIOWE

W kwietniu 2013 r. w porównaniu z analogicznym miesiącem ub. roku zmniejszyła się liczba mieszkań oddanych do użytkowania (o 42,3%); mniej było także mieszkań, których budowę rozpoczęto oraz mieszkań, na budowę których wydano pozwolenia (spadek odpowiednio o 45,7% i o 32,3%).

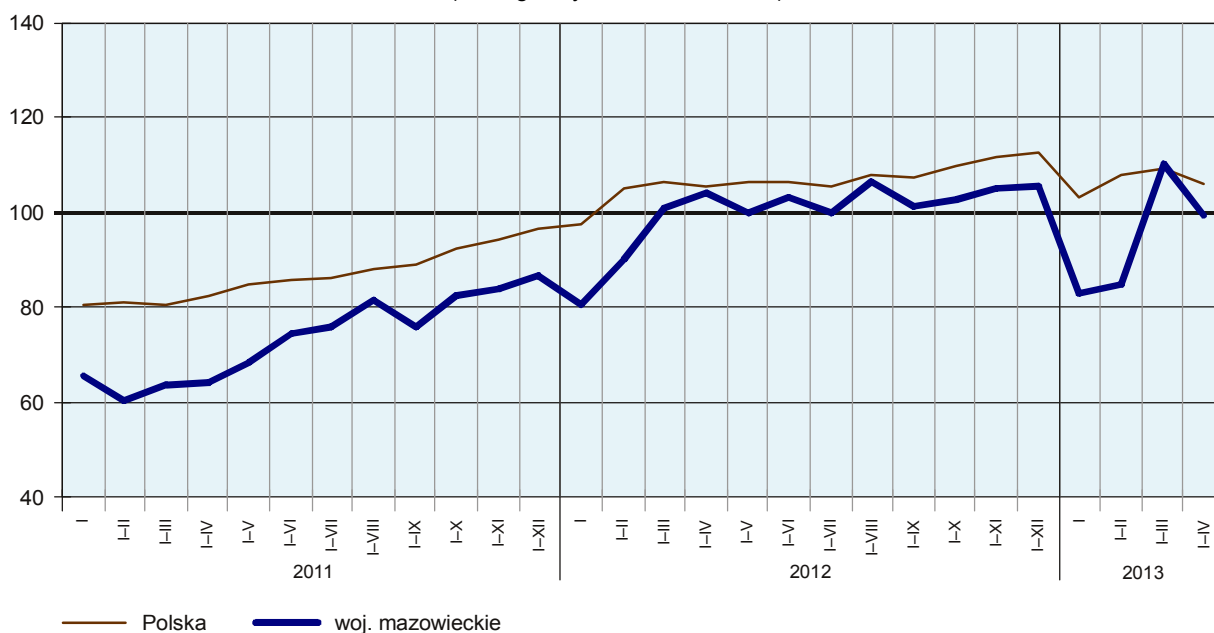
Według wstępnych danych², w kwietniu br. **przekazano do użytkowania** 1608 mieszkań, tj. o 1180 mniej niż przed rokiem. Najwięcej mieszkań w badanym miesiącu przekazali inwestorzy indywidualni – 952 (59,2% ogólnej liczby oddanych mieszkań) oraz deweloperzy – 576 (35,8%). Rok wcześniej udział tych form budownictwa wyniósł odpowiednio 33,4% i 56,9%. W porównaniu z kwietniem 2012 r. mieszkań oddanych w budownictwie indywidualnym było więcej o 2,3%, a wybudowanych z przeznaczeniem na sprzedaż lub wynajem mniej o 63,7%. Zwiększyła się liczba mieszkań komunalnych (z 24 do 80), natomiast nie oddano do użytkowania (podobnie jak przed rokiem) mieszkań zakładowych, a także spółdzielczych i społecznych czynszowych (rok wcześniej oddano odpowiednio 189 i 59). Efekty budownictwa mieszkaniowego uzyskane w województwie mazowieckim w kwietniu br. stanowią 15,5% efektów krajowych.

Liczba mieszkań oddanych do użytkowania w okresie **styczeń–kwiecień br.** kształtowała się następująco:

Wyszczególnienie	Mieszkania oddane do użytkowania			Przeciętna powierzchnia użytkowa 1 mieszkania w m ²
	w liczbach bezwzględnych	w odsetkach	I–IV 2012 = 100	
O g ó ł e m	9671	100,0	95,2	98,2
Indywidualne	4023	41,6	99,4	148,1
Przeznaczone na sprzedaż lub wynajem	5167	53,4	99,3	63,0
Spółdzielcze	331	3,4	59,2	63,6
Komunalne	147	1,5	52,3	45,8
Spółeczne czynszowe	—	—	x	—
Zakładowe	3	0,0	x	136,3

W okresie styczeń–kwiecień 2013 r. oddano do użytkowania 9671 mieszkań, tj. o 4,8% mniej niż w analogicznym okresie ub. roku. W większości form budownictwa liczba mieszkań była mniejsza niż przed rokiem.

MIESZKANIA ODDANE DO UŻYTKOWANIA
(analogiczny okres 2010 = 100)

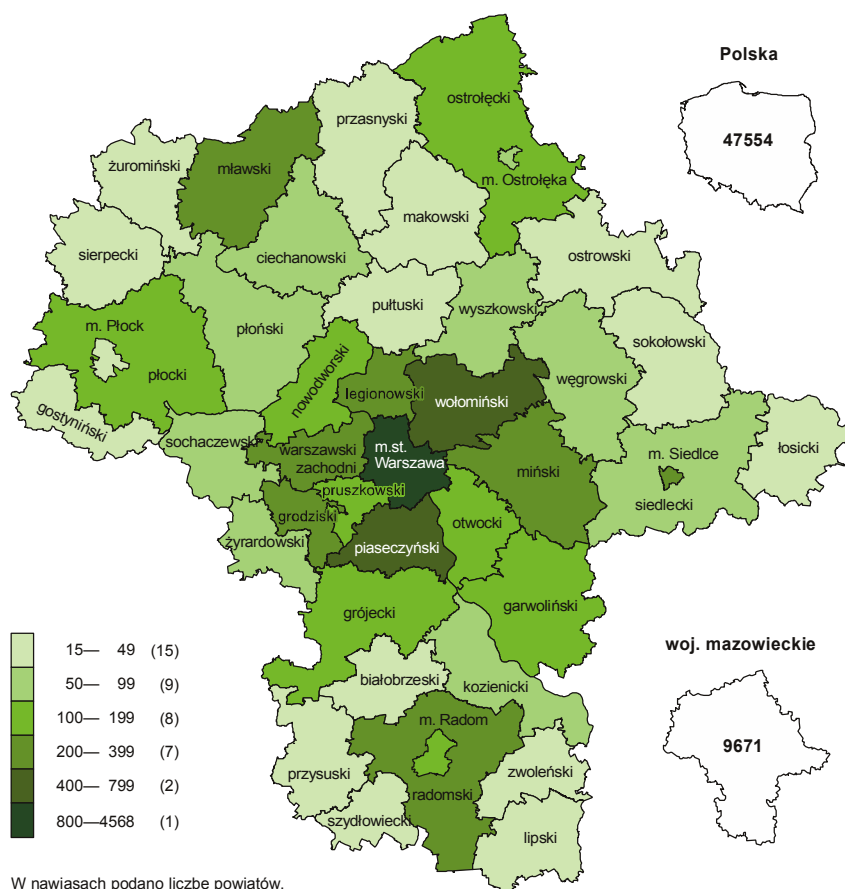


Przeciętna powierzchnia użytkowa 1 mieszkania oddanego do użytkowania w okresie czterech miesięcy 2013 r. wyniosła 98,2 m² i była o 0,7 m² mniejsza niż rok wcześniej. Większe były tylko mieszkania komunalne, mniejsze – indywidualne, spółdzielcze i wybudowane na sprzedaż lub wynajem.

Mieszkania o największej powierzchni użytkowej przekazano do użytkowania w powiecie pruszkowskim (194,8 m²) oraz grodziskim (182,3 m²) i żuromińskim (180,4 m²). Najmniejsze (poniżej 100 m²) powstały w m. Siedlcach (63,6 m²), m.st. Warszawie (65,4 m²), powiecie mławskim (73,0 m²), m. Ostrołęce (77,1 m²) oraz w powiecie wołomińskim (96,0 m²).

Najwięcej mieszkań oddano do użytkowania w m.st. Warszawie (4568), a w dalszej kolejności w powiatach wołomińskim (674) i piaseczyńskim (406). Najmniej przekazano w powiatach: łosickim (15), żuromińskim (18) i przysuskim (19).

MIESZKANIA ODDANE DO UŻYTKOWANIA WEDŁUG POWIATÓW W OKRESIE STYCZEŃ–KWIECIEŃ 2013 R.



W kwietniu 2013 r. starostwa powiatowe wydały **pozwolenia na budowę** 2281 mieszkań (tj. o 32,3% mniej niż rok wcześniej). Z ogólnej liczby wydanych pozwoleń 53,8% dotyczyło mieszkań budowanych przez deweloperów, a 41,3% mieszkań indywidualnych.

W badanym miesiącu **rozpoczęto budowę** 2298 mieszkań, tj. mniej w porównaniu z kwietniem 2012 r. o 45,7%. W ogólnej liczbie mieszkań, których budowę rozpoczęto większość stanowiły mieszkania indywidualne (54,7%), a pozostałą część (45,3%) – mieszkania przeznaczone na sprzedaż lub wynajem.

Liczba mieszkań, na budowę których uzyskano pozwolenia i mieszkań, których budowę rozpoczęto w okresie styczeń–kwiecień br. kształtowała się następująco:

Wyszczególnienie	Mieszkania, na budowę których wydano pozwolenia			Mieszkania, których budowę rozpoczęto		
	w liczbach bezwzględnych	w odsetkach	I–IV 2012 = = 100	w liczbach bezwzględnych	w odsetkach	I–IV 2012 = = 100
O g ó ł e m	8400	100,0	72,8	6236	100,0	53,9
Indywidualne	3102	36,9	75,1	2688	43,1	76,4
Przeznaczone na sprzedaż lub wynajem.....	4736	56,4	65,8	3461	55,5	46,9
Spółdzielcze	239	2,8	130,6	40	0,6	6,1
Komunalne	323	3,8	20 razy więcej	47	0,8	x
Spółeczne czynszowe.....	—	—	x	—	—	x
Zakładowe.....	—	—	x	—	—	x

RYNEK WEWNĘTRZNY

W kwietniu br., w trzecim miesiącu z kolei, notowano spadek sprzedaży detalicznej w skali roku. Wyższa niż przed rokiem była sprzedaż hurtowa, po spadku przed miesiącem.

Sprzedaż detaliczna (w cenach bieżących) zrealizowana przez przedsiębiorstwa handlowe i niehandlowe w kwietniu br. była o 3,3% niższa niż przed rokiem (wobec spadku o 4,5% w marcu br. oraz wzrostu o 7,2% w kwietniu ub. roku). Wśród grup o znaczącym udziale obniżyła się sprzedaż w podmiotach handlujących żywnością, napojami i wyrobami tytoniowymi (o 8,5%). Nadal mniejsza niż przed rokiem była sprzedaż w grupie „pozostałe” (w kwietniu br. o 8,3%). W trzecim miesiącu z kolei notowano spadek sprzedaży w podmiotach zajmujących się handlem paliwami stałymi, ciekłymi i gazowymi (o 7,6%). Zwiększyła się natomiast w skali roku sprzedaż w grupie „meble, RTV, AGD” (o 7,6%).

W okresie styczeń–kwiecień br. sprzedaż detaliczna była o 3,2% niższa niż w analogicznym okresie ub. roku (wobec wzrostu o 10,5% przed rokiem).

Dynamika i struktura (w cenach bieżących) sprzedaży detalicznej kształtowały się następująco:

Wyszczególnienie	IV 2013	I–IV 2013	
	analogiczny okres roku poprzedniego = 100	w odsetkach	
O g ó ł e m ^a	96,7	96,8	100,0
w tym:			
Pojazdy samochodowe, motocykle, części	106,6	98,8	7,1
Paliwa stałe, ciekłe i gazowe.....	92,4	94,6	33,5
Żywność, napoje i wyroby tytoniowe	91,5	98,2	16,1
Pozostała sprzedaż detaliczna w niewyspecjalizowanych sklepach.....	92,6	95,5	5,2
Farmaceutyki, kosmetyki, sprzęt ortopedyczny....	102,4	102,8	4,1
Włókno, odzież, obuwie	108,8	101,9	4,6
Meble, RTV, AGD	107,6	100,3	12,5
Prasa, książki, pozostała sprzedaż w wyspecjalizowanych sklepach.....	106,0	99,0	5,5
Pozostałe	91,7	92,2	10,8

^a Grupowania przedsiębiorstw dokonano na podstawie Polskiej Klasyfikacji Działalności – PKD 2007, zaliczając przedsiębiorstwo do określonej kategorii według przeważającego rodzaju działalności, zgodnie z aktualnym w omawianym okresie stanem organizacyjnym. Odnotowane zmiany (wzrost/spadek) sprzedaży detalicznej w poszczególnych grupach rodzajów działalności przedsiębiorstw mogą zatem również wynikać ze zmiany przeważającego rodzaju działalności przedsiębiorstwa oraz zmian organizacyjnych. Nie ma to wpływu na dynamikę sprzedaży detalicznej ogółem.

Sprzedaż hurtowa (w cenach bieżących) w przedsiębiorstwach handlowych w kwietniu br. była wyższa o 4,7% niż przed rokiem, a w przedsiębiorstwach hurtowych – większa o 3,2%.

W okresie styczeń–kwiecień br., w porównaniu z analogicznym okresem ub. roku, sprzedaż hurtowa w przedsiębiorstwach handlowych zwiększyła się o 2,8%, a w przedsiębiorstwach hurtowych – o 1,7%.

WYNIKI FINANSOWE PRZEDSIĘBIORSTW

W I kwartale br. wyniki finansowe badanych przedsiębiorstw były mniej korzystne niż uzyskane rok wcześniej, z wyjątkiem wyniku na sprzedaży produktów, towarów i materiałów oraz wyniku na pozostałej działalności operacyjnej. Odnotowano znacznie niższy wynik na operacjach finansowych. W efekcie szybszego spadku przychodów z całokształtu działalności niż kosztów ich uzyskania, pogorszył się wskaźnik poziomu kosztów. Mniej korzystne niż przed rokiem były również wskaźniki rentowności obrotu brutto i netto.

Przychody, koszty oraz wyniki finansowe podmiotów objętych badaniem kształtowały się następująco:

Wyszczególnienie	I-III 2012	I-III 2013
	w mln zł	
Przychody z całokształtu działalności	198914,6	188242,7
w tym przychody ze sprzedaży produktów, towarów i materiałów	187077,1	180613,5
Koszty uzyskania przychodów z całokształtu działalności	190632,2	182361,7
w tym koszt własny sprzedanych produktów oraz wartość sprzedanych towarów i materiałów	182353,6	175091,0
Wynik na sprzedaży produktów, towarów i materiałów	4723,5	5522,4
Wynik na pozostałej działalności operacyjnej	1341,7	1367,7
Wynik na operacjach finansowych	2217,2	-1009,1
Wynik na działalności gospodarczej	8282,4	5881,0
Wynik zdarzeń nadzwyczajnych	-0,5	-16,0
Wynik finansowy brutto	8281,9	5865,0
Wynik finansowy netto	6627,1	4601,8
zysk netto	9915,6	8602,3
strata netto	3288,5	4000,5

Przychody z całokształtu działalności w I kwartale br. były o 5,4% niższe niż w analogicznym okresie ub. roku, natomiast **koszty uzyskania tych przychodów** zmniejszyły się o 4,3%, co znalazło odzwierciedlenie w pogorszeniu wskaźnika poziomu kosztów. Przychody netto ze sprzedaży produktów, towarów i materiałów oraz koszty tej działalności były niższe niż przed rokiem – odpowiednio o 3,5% i o 4,0%. W ujęciu wartościowym największy spadek przychodów netto ze sprzedaży produktów, towarów i materiałów odnotowano w handlu; naprawie pojazdów samochodowych, w przetwórstwie przemysłowym oraz w budownictwie.

Wynik finansowy ze sprzedaży produktów, towarów i materiałów był o 16,9% wyższy niż przed rokiem i wyniósł 5522,4 mln zł. Wynik na pozostałej działalności operacyjnej wzrósł o 1,9% i osiągnął wartość 1367,7 mln zł. Znacznie gorszy niż przed rokiem był wynik na operacjach finansowych (minus 1009,1 mln zł wobec 2217,2 mln zł), co było następstwem spadku przychodów finansowych (o 41,2%) przy jednoczesnym wzroście kosztów finansowych (o 20,1%).

W rezultacie **wynik finansowy na działalności gospodarczej** ukształtował się na poziomie 5881,0 mln zł i był o 29,0% niższy niż przed rokiem. Po uwzględnieniu wyniku zdarzeń nadzwyczajnych w kwocie minus 16,0 mln zł wynik finansowy brutto osiągnął wartość 5865,0 mln zł i był niższy o 2416,9 mln zł (tj. o 29,2%) od uzyskanego w I kwartale 2012 r. Obciążenia wyniku finansowego brutto zmniejszyły się w skali roku o 23,7% do 1263,2 mln zł. **Wynik finansowy netto** ukształtował się na poziomie 4601,8 mln zł i był niższy o 2025,3 mln zł (tj. o 30,6%) w porównaniu z uzyskanym rok wcześniej; zysk netto zmniejszył się o 13,2%, a strata netto zwiększyła się o 21,7%.

W omawianym okresie zysk netto wykazało 59,9% badanych przedsiębiorstw wobec 60,9% przed rokiem. Udział przychodów przedsiębiorstw wykazujących zysk netto w ogólnej kwocie przychodów z całokształtu działalności zwiększył się z 71,3% do 72,9%. W przetwórstwie przemysłowym zysk netto odnotowa-

ło 70,2% przedsiębiorstw (w I kwartale 2012 r. – 66,7%), a udział uzyskanych przez nie przychodów w przychodach wszystkich podmiotów tej sekcji stanowił 89,3% (rok wcześniej 88,6%).

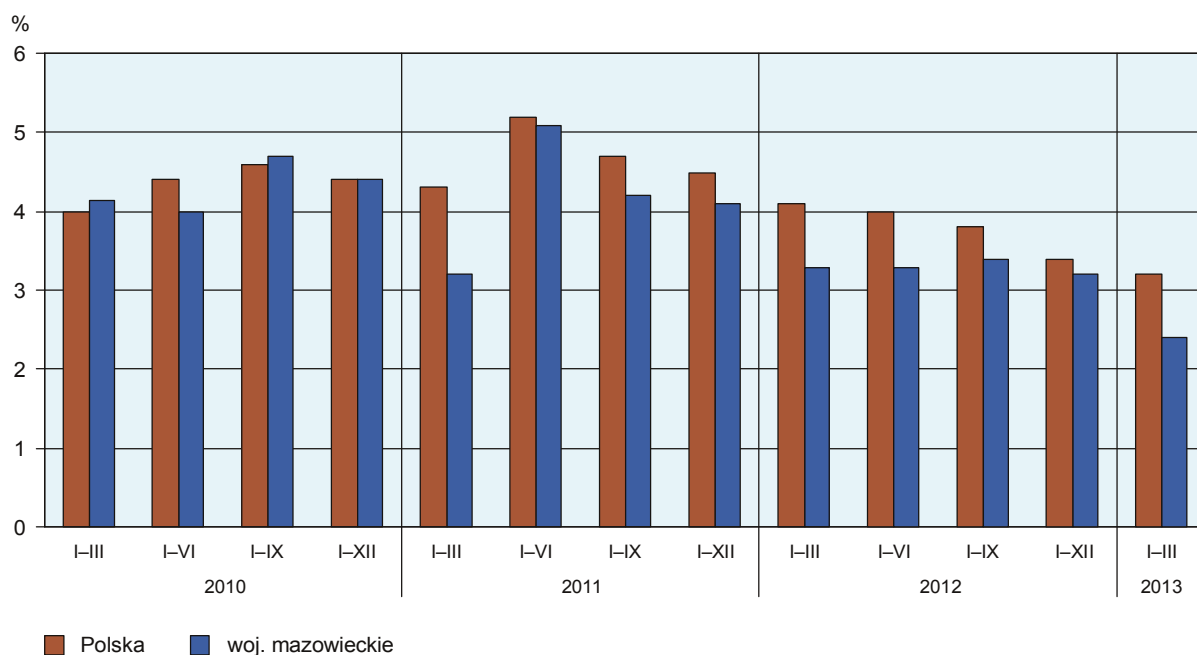
W badanych przedsiębiorstwach odnotowano pogorszenie większości podstawowych **wskaźników ekonomiczno-finansowych**. W skali roku wskaźnik poziomu kosztów z całokształtu działalności pogorszył się o 1,1 p. proc., wskaźniki rentowności obrotu brutto i obrotu netto obniżyły się odpowiednio o 1,1 i o 0,9 p. proc., a wskaźniki płynności finansowej I i II stopnia – odpowiednio o 0,7 i o 2,0 p. proc. Wzrósł natomiast wskaźnik rentowności sprzedaży produktów, towarów i materiałów – o 0,6 p. proc.

Podstawowe wskaźniki ekonomiczno-finansowe podmiotów objętych badaniem kształtowały się następująco:

Wyszczególnienie	I–III 2012	I–III 2013
	w %	
Wskaźnik poziomu kosztów	95,8	96,9
Wskaźnik rentowności ze sprzedaży produktów, towarów i materiałów.....	2,5	3,1
Wskaźnik rentowności obrotu brutto	4,2	3,1
Wskaźnik rentowności obrotu netto	3,3	2,4
Wskaźnik płynności finansowej I stopnia	40,3	39,6
Wskaźnik płynności finansowej II stopnia	105,1	103,1

Spośród 16 sekcji najbardziej rentowne rodzaje działalności to dostawa wody; gospodarowanie ściekami i odpadami; rekultywacja (wskaźnik rentowności obrotu netto 12,5%), wytwarzanie i zaopatrywanie w energię elektryczną, gaz, parę wodną i gorącą wodę (wskaźnik 8,2%) oraz informacja i komunikacja (wskaźnik 7,2%). W porównaniu z I kwartałem ub. roku poprawę rentowności obrotu netto odnotowano w 3 sekcjach, przy czym największy wzrost miał miejsce w dostawie wody; gospodarowaniu ściekami i odpadami; rekultywacji (o 4,8 p. proc.), a w dalszej kolejności w wytwarzaniu i zaopatrywaniu w energię elektryczną, gaz, parę wodną i gorącą wodę (o 3,9 p. proc.) i w obsłudze rynku nieruchomości (o 0,8 p. proc.).

WSKAŹNIK RENTOWNOŚCI OBROTU NETTO



Wartość **aktywów obrotowych** badanych przedsiębiorstw wyniosła na koniec marca br. 233513,6 mln zł i była o 3,6% niższa niż w końcu marca ub. roku, w tym należności krótkoterminowe były niższe o 4,4%, inwestycje krótkoterminowe – o 4,2%, krótkoterminowe rozliczenia międzyokresowe – o 2,8%, a zapasy – o 1,9%. W rzeczowej strukturze aktywów obrotowych zwiększył się udział zapasów (z 25,7% do 26,2%), obniżył się natomiast udział należności krótkoterminowych (z 43,5% do 43,2%) i inwestycji krótkoterminowych (z 27,1% do 26,9%); nie zmienił się udział krótkoterminowych rozliczeń międzyokresowych (3,7%). W strukturze zapasów wzrósł udział produktów gotowych (z 14,0% do 16,0%) i materiałów (z 27,8% do 28,6%), a zmniejszył się udział towarów (z 42,6% do 41,1%) oraz półproduktów i produktów w toku (z 12,5% do 12,4%).

Aktywa obrotowe finansowane były głównie zobowiązaniami krótkoterminowymi – relacja zobowiązań krótkoterminowych do aktywów obrotowych wyniosła 68,0% wobec 67,2% rok wcześniej.

Zobowiązania długo- i krótkoterminowe (bez funduszy specjalnych) w końcu marca br. wyniosły 268594,4 mln zł i były o 4,2% wyższe niż przed rokiem. Zobowiązania długoterminowe stanowiły 40,9% ogółu zobowiązań (wobec 36,8% w marcu 2012 r.). Wartość zobowiązań długoterminowych wyniosła 109770,1 mln zł i była o 15,5% większa niż rok wcześniej. Zobowiązania krótkoterminowe badanych przedsiębiorstw wyniosły 158824,3 mln zł i w skali roku były niższe o 2,5%, w tym z tytułu dostaw i usług – o 2,9%, a z tytułu podatków, ceł, ubezpieczeń i innych świadczeń – o 7,6%.

WYBRANE DANE O WOJEWÓDZTWIE MAZOWIECKIM

WYSZCZEGÓLNIENIE A – 2012 r. B – 2013 r.		I	II	III	IV	V	VI	VII	VIII	IX	X	XI	XII
Przeciętne zatrudnienie w sektorze przedsiębiorstw ^a (w tys. osób)	A	1334,2	1333,1	1329,1	1324,3	1323,0	1324,9	1324,6	1324,0	1321,1	1319,7	1318,5	1313,9
	B	1317,0	1316,6	1312,7	1304,8								
poprzedni miesiąc = 100	A	100,8	99,9	99,7	99,6	99,9	100,1	100,0	100,0	99,8	99,9	99,9	99,7
	B	100,2	100,0	99,7	99,4								
analogiczny miesiąc poprzedniego roku = 100	A	101,5	101,1	101,0	100,6	100,5	100,5	100,3	100,2	100,1	100,1	99,6	99,3
	B	98,7	98,8	98,8	98,5								
Bezrobotni zarejestrowani (w tys. osób; stan w końcu okresu)	A	261,8	267,1	265,8	260,9	257,1	251,5	252,0	254,9	257,0	259,4	265,2	271,9
	B	290,1	296,6	296,8	293,6								
Stopa bezrobocia ^b (w %; stan w końcu okresu)	A	10,3	10,5	10,5	10,3	10,2	10,0	10,0	10,1	10,2	10,3	10,5	10,8
	B	11,4	11,6	11,6	11,5								
Oferty pracy (zgłoszone w ciągu miesiąca)	A	5212	7168	8854	7935	8386	6829	6131	6853	8025	6439	4986	3502
	B	7291	9424	9761	9039								
Bezrobotni na 1 ofertę pracy (stan w końcu okresu).....	A	79	58	58	55	52	56	54	48	53	62	77	114
	B	72	54	68	69								
Przeciętne miesięczne wynagrodzenia brutto w sektorze przedsiębiorstw ^a (w zł)	A	4498,68	4470,81	4686,72	4620,07	4392,96	4532,88	4496,72	4461,67	4443,15	4626,48	4537,87	4753,83
	B	4510,78	4529,75	4777,81	4746,78								
poprzedni miesiąc = 100	A	95,9	99,4	104,8	98,6	95,1	103,2	99,2	99,2	99,6	104,1	98,1	104,8
	B	94,9	100,4	105,5	99,4								
analogiczny miesiąc poprzedniego roku = 100	A	106,7	104,9	99,7	103,6	101,8	104,1	102,0	102,4	101,9	101,5	102,6	101,3
	B	100,3	101,3	101,9	102,7								
Wskaźniki cen:													
towarów i usług konsumpcyjnych ^c :													
analogiczny okres poprzedniego roku = 100.....	A	.	.	104,0	.	.	103,9	.	.	103,6	.	.	102,7
	B								

^a W przedsiębiorstwach, w których liczba pracujących przekracza 9 osób. ^b Udział zarejestrowanych bezrobotnych w cywilnej ludności aktywnej zawodowo, szacowanej na koniec każdego miesiąca.
^c W kwartale.

WYBRANE DANE O WOJEWÓDZTWIE MAZOWIECKIM (cd.)

WYSZCZEGÓLNIENIE A – 2012 r. B – 2013 r.		I	II	III	IV	V	VI	VII	VIII	IX	X	XI	XII
Wskaźniki cen (dok.):													
skupu ziarna zbóż:													
poprzedni miesiąc = 100	A	105,1	100,7	102,4	111,0	101,4	98,4	94,1	100,6	100,3	102,7	100,4	106,7
	B	102,7	98,2	93,4	102,4								
analogiczny miesiąc poprzedniego roku = 100	A	92,7	90,6	94,8	100,6	101,3	99,6	105,0	114,2	111,5	107,4	117,9	125,5
	B	122,6	119,7	109,1	100,6								
skupu żywca rzeźnego wołowego (bez cieląt):													
poprzedni miesiąc = 100	A	104,3	100,0	97,8	97,8	99,5	101,6	98,8	104,7	101,6	96,7	100,9	101,7
	B	100,6	102,1	94,6	101,8								
analogiczny miesiąc poprzedniego roku = 100	A	124,9	124,0	108,4	111,8	108,2	107,9	116,8	113,1	114,0	111,7	106,5	105,2
	B	101,5	103,6	100,2	104,3								
skupu żywca rzeźnego wieprzowego:													
poprzedni miesiąc = 100	A	93,6	103,5	96,3	101,9	103,5	103,6	98,2	101,6	104,2	100,4	96,3	94,2
	B	94,8	101,7	102,1	99,8								
analogiczny miesiąc poprzedniego roku = 100	A	140,1	135,8	123,2	118,3	124,2	124,0	117,0	119,2	117,3	117,6	110,4	96,6
	B	97,8	96,2	101,9	99,9								
Relacje cen skupu ^a żywca wieprzowego do cen targowiskowych żyta													
	A	7,1	7,2	6,8	6,9	7,2	7,4	7,5	8,1	8,7	8,2	8,1	7,9
	B	7,4	7,4	7,6	7,7								
Produkcja sprzedana przemysłu ^b (w cenach stałych):													
poprzedni miesiąc = 100	A	90,4	98,9	111,2	92,2	102,2	96,0	96,3	106,5	103,8	111,2	97,9	90,8
	B	102,1	94,8	109,1*	96,5								
analogiczny miesiąc poprzedniego roku = 100	A	103,1	101,8	102,8	103,1	106,3	101,8	101,4	101,5	97,9	107,2	104,5	94,5
	B	106,8	102,4	100,5*	105,2								
Produkcja budowlano-montażowa ^b (w cenach bieżących):													
poprzedni miesiąc = 100	A	43,2	82,4	139,5	120,0	136,4	100,3	99,6	97,0	100,4	113,8	79,1	82,2
	B	57,8	82,9	141,2	109,8								
analogiczny miesiąc poprzedniego roku = 100	A	139,7	102,7	104,0	107,0	114,1	101,9	95,7	92,3	75,8	103,0	88,4	58,6
	B	78,3	78,7	79,7	72,9								

^a Ceny bieżące bez VAT. ^b W przedsiębiorstwach, w których liczba pracujących przekracza 9 osób.

WYBRANE DANE O WOJEWÓDZTWIE MAZOWIECKIM (dok.)

WYSZCZEGÓLNIENIE A – 2012 r. B – 2013 r.		I	II	III	IV	V	VI	VII	VIII	IX	X	XI	XII
Mieszkania oddane do użytkowania (od początku roku)	A	2252	4542	7366	10154	11952	14060	16418	19246	21897	25238	27877	30554
	B	2323	4277	8063	9671								
analogiczny okres poprzedniego roku = 100	A	122,7	149,8	159,2	162,5	146,4	138,5	131,8	130,9	133,0	124,8	124,9	121,7
	B	103,2	94,2	109,5	95,2								
Sprzedaż detaliczna towarów ^a (w cenach bieżących):													
poprzedni miesiąc = 100	A	71,9	100,6	115,8	100,1	102,1	97,7	101,4	99,7	100,5	106,0	91,7	117,1
	B	75,8	95,3	114,6	101,3								
analogiczny miesiąc poprzedniego roku = 100	A	112,0	113,7	112,0	107,2	108,9	105,2	106,9	106,1	104,6	102,6	101,3	96,7
	B	101,9	96,5	95,5	96,7								
Wskaźnik rentowności obrotu w przedsiębiorstwach ^b :													
brutto ^c (w %)	A	.	.	4,2	.	.	4,0	.	.	4,1	.	.	3,9
	B	.	.	3,1	.								
netto ^d (w %)	A	.	.	3,3	.	.	3,3	.	.	3,4	.	.	3,2
	B	.	.	2,4	.								
Nakłady inwestycyjne przedsiębiorstw ^b – od początku roku (w mln zł; ceny bieżące)	A	.	.	4811,7	.	.	12457,5	.	.	20024,4	.	.	31135,6
	B	.	.	5159,4	.								
analogiczny okres poprzedniego roku = 100 (ceny bieżące)	A	.	.	95,8	.	.	102,4	.	.	102,8	.	.	95,8
	B	.	.	107,2	.								
Podmioty gospodarki narodowej ^e w rejestrze REGON (stan w końcu okresu)	A	673076	674080	675960	677954	680193	682655	685069	687551	690137	692809	695788	699212
	B	698956	701010	703551	704929								
w tym spółki handlowe	A	96455	97195	97880	98567	99234	99927	100616	101366	102182	103246	104218	104836
	B	105671	106483	107314	108259								
w tym z udziałem kapitału zagranicznego	A	27028	27178	27341	27502	27623	27777	27934	28089	28257	28465	28663	28770
	B	28953	29106	29315	29455								

^a W przedsiębiorstwach, w których liczba pracujących przekracza 9 osób. ^b W przedsiębiorstwach, w których liczba pracujących przekracza 49 osób. ^c Relacja wyniku finansowego brutto do przychodów z całokształtu działalności. ^d Relacja wyniku finansowego netto do przychodów z całokształtu działalności. ^e Bez osób prowadzących gospodarstwa indywidualne w rolnictwie.