



URZĄD STATYSTYCZNY W WARSZAWIE
ul. 1 Sierpnia 21, 02-134 Warszawa



Kontakt: e-mail: sekretariatUSWAW@stat.gov.pl
tel. 22 464 23 15
faks 22 846 76 67

Internet: www.stat.gov.pl/warsz

KOMUNIKAT O SYTUACJI SPOŁECZNO-GOSPODARCZEJ
WOJEWÓDZTWA MAZOWIECKIEGO
W LISTOPADZIE 2013 R.

Nr 11/2013

opublikowany 31.12.2013

- ⇒ W listopadzie br. przeciętne zatrudnienie w sektorze przedsiębiorstw było wyższe niż przed rokiem (o 0,8%). Stopa bezrobocia rejestrowanego (11,0%) zwiększyła się w skali miesiąca oraz była wyższa od notowanej w listopadzie ub. roku.
- ⇒ W listopadzie br. przeciętne miesięczne wynagrodzenie brutto w sektorze przedsiębiorstw było wyższe niż przed rokiem (o 2,2%).
- ⇒ Na rynku rolnym w listopadzie br. przeciętne ceny zbóż były wyższe niż przed miesiącem, jednak niższe niż przed rokiem. Zarówno w ujęciu miesięcznym, jak i rocznym wyższe były ceny skupu mleka oraz ziemniaków, natomiast niższe – ceny żywca rzeźnego. W odniesieniu do października br. nieznacznie pogorszyła się opłacalność produkcji żywca wieprzowego.
- ⇒ W listopadzie br. produkcja sprzedana przemysłu zwiększyła się w skali roku (o 4,4%, w cenach stałych). Na poziomie zbliżonym do notowanego przed rokiem ukształtowała się produkcja budowlano-montażowa (w cenach bieżących).
- ⇒ Liczba mieszkań oddanych do użytkowania w listopadzie 2013 r. była większa niż w analogicznym miesiącu ub. roku o 14,7%. Najwięcej mieszkań przekazali inwestorzy budujący na sprzedaż lub wynajem oraz indywidualni.
- ⇒ W listopadzie br. odnotowano wzrost sprzedaży detalicznej w skali roku (o 1,2%). Niższa niż przed rokiem była sprzedaż hurtowa (o 0,8%).

SPIS TREŚCI

Strona

Rynek pracy	4
Wynagrodzenia	8
Ceny detaliczne	10
Rolnictwo	12
Przemysł i budownictwo	15
Budownictwo mieszkaniowe	17
Rynek wewnętrzny	20
Wybrane dane o województwie mazowieckim	22

UWAGI OGÓLNE

Prezentowane w Komunikacie dane:

- o zatrudnieniu, wynagrodzeniach oraz o produkcji sprzedanej przemysłu i budownictwa, produkcji budowlano-montażowej, a także o sprzedaży detalicznej i hurtowej towarów dotyczą podmiotów gospodarczych, w których liczba pracujących przekracza 9 osób,
- o sektorze przedsiębiorstw, dotyczą podmiotów prowadzących działalność gospodarczą w zakresie: leśnictwa i pozyskiwania drewna; rybołówstwa w wodach morskich; górnictwa i wydobywania; przetwórstwa przemysłowego; wytwarzania i zaopatrywania w energię elektryczną, gaz, parę wodną, gorącą wodę i powietrze do układów klimatyzacyjnych; dostawy wody; gospodarowania ściekami i odpadami oraz działalności związanej z rekultywacją; budownictwa; handlu hurtowego i detalicznego; naprawy pojazdów samochodowych, włączając motocykle; transportu i gospodarki magazynowej; działalności związanej z zakwaterowaniem i usługami gastronomicznymi; informacji i komunikacji; działalności związanej z obsługą rynku nieruchomości; działalności prawniczej, rachunkowo-księgowej i doradztwa podatkowego, działalności firm centralnych (head offices); doradztwa związanego z zarządzaniem; działalności w zakresie architektury i inżynierii; badań i analiz technicznych; reklamy, badania rynku i opinii publicznej; pozostałej działalności profesjonalnej, naukowej i technicznej; działalności w zakresie usług administrowania i działalności wspierającej; działalności związanej z kulturą, rozrywką i rekreacją; naprawy i konserwacji komputerów i artykułów użytku osobistego i domowego; pozostałej indywidualnej działalności usługowej,
- o cenach detalicznych dotyczą towarów żywnościowych i nieżywnościowych oraz usług, które pochodzą z notowań cen prowadzonych przez ankietatorów w wybranych punktach sprzedaży, w wytypowanych rejonach badania cen; ceny żywności notowane są raz w miesiącu z wyjątkiem owoców i warzyw, w zakresie których notowania cen prowadzone są dwa razy w miesiącu,
- o skupie produktów rolnych obejmują skup od producentów z terenu województwa; ceny podano bez podatku VAT,
- o wynikach finansowych przedsiębiorstw oraz nakładach inwestycyjnych dotyczą podmiotów gospodarczych prowadzących księgi rachunkowe (z wyjątkiem przedsiębiorstw rolnictwa, leśnictwa, łowiectwa i rybactwa, działalności finansowej i ubezpieczeniowej oraz szkół wyższych), w których liczba pracujących przekracza 49 osób.

Dane w ujęciu wartościowym wyrażone są w cenach bieżących i stanowią podstawę dla obliczenia wskaźników struktury. Wskaźniki dynamiki zaprezentowano na podstawie wartości w cenach bieżących, z wyjątkiem przemysłu, dla którego wskaźniki dynamiki podano na podstawie wartości w cenach stałych (średnie ceny bieżące 2010 r.).

Liczyby względne (wskaźniki, odsetki) wyliczono na podstawie danych bezwzględnych, wyrażonych z większą dokładnością niż podane w tekście i tablicach.

Dane prezentuje się w układzie Polskiej Klasyfikacji Działalności – PKD 2007.

POLSKA KLASYFIKACJA DZIAŁALNOŚCI 2007 (PKD 2007)

skrót	pełna nazwa
	sekcje
wytwarzanie i zaopatrywanie w energię elektryczną, gaz, parę wodną i gorącą wodę	wytwarzanie i zaopatrywanie w energię elektryczną, gaz, parę wodną, gorącą wodę i powietrze do układów klimatyzacyjnych
dostawa wody; gospodarowanie ściekami i odpadami; rekultywacja	dostawa wody; gospodarowanie ściekami i odpadami oraz działalność związana z rekultywacją
handel; naprawa pojazdów samochodowych	handel hurtowy i detaliczny; naprawa pojazdów samochodowych, włączając motocykle
zakwaterowanie i gastronomia	działalność związana z zakwaterowaniem i usługami gastronomicznymi
obsługa rynku nieruchomości	działalność związana z obsługą rynku nieruchomości
administrowanie i działalność wspierająca	działalność w zakresie usług administrowania i działalność wspierająca
	działy
produkcja wyrobów z metali	produkcja metalowych wyrobów gotowych, z wyłączeniem maszyn i urządzeń
produkcja maszyn i urządzeń	produkcja maszyn i urządzeń, gdzie indziej niesklasyfikowana
budowa budynków	roboty budowlane związane ze wznoszeniem budynków
budowa obiektów inżynierii lądowej i wodnej	roboty związane z budową obiektów inżynierii lądowej i wodnej

ZNAKI UMOWNE

- Kreska (—) – zjawisko nie wystąpiło.
- Kropka (.) – zupełny brak informacji albo brak informacji wiarygodnych.
- Znak (x) – wypełnienie pozycji jest niemożliwe lub niecelowe.
- Znak (*) – oznacza, że dane zostały zmienione w stosunku do już opublikowanych.
- Znak (Δ) – oznacza, że nazwy zostały skrócone w stosunku do obowiązującej klasyfikacji.

Dane charakteryzujące województwo mazowieckie można również znaleźć w publikacjach statystycznych wydawanych przez US w Warszawie oraz w publikacjach ogólnopolskich GUS.

Przy publikowaniu danych US prosimy o podanie źródła.

RYNEK PRACY

W listopadzie br., w trzecim miesiącu z kolei, notowano wzrost przeciętnego zatrudnienia w sektorze przedsiębiorstw w skali roku. Stopa bezrobocia rejestrowanego zwiększyła się w skali miesiąca oraz była wyższa od obserwowanej rok wcześniej.

Przeciętne zatrudnienie w sektorze przedsiębiorstw w listopadzie br. wyniosło 1329,6 tys. osób i było o 0,8% wyższe niż przed rokiem (wobec wzrostu o 0,7% w październiku br. i spadku o 0,4% w listopadzie ub. roku). Wśród sekcji o znaczącym udziale w zatrudnieniu wzrost notowano m.in. w wytwarzaniu i zaopatrywaniu w energię elektryczną, gaz, parę wodną i gorącą wodę (o 34,2%), administrowaniu i działalności wspierającej (o 10,8%), działalności profesjonalnej, naukowej i technicznej (o 6,6%), informacji i komunikacji (o 1,5%) oraz przetwórstwie przemysłowym (o 1,1%). Po spadkach w poprzednich miesiącach nieznacznie zwiększyło się w skali roku zatrudnienie w zakwaterowaniu i gastronomii (o 0,1%). Nadal niższe niż przed rokiem było zatrudnienie w budownictwie (o 8,6%), obsłudze rynku nieruchomości (o 5,7%), transporcie i gospodarce magazynowej (o 2,6%), a także w handlu; naprawie pojazdów samochodowych (o 1,1%).

Przeciętne zatrudnienie w sektorze przedsiębiorstw kształtowało się następująco:

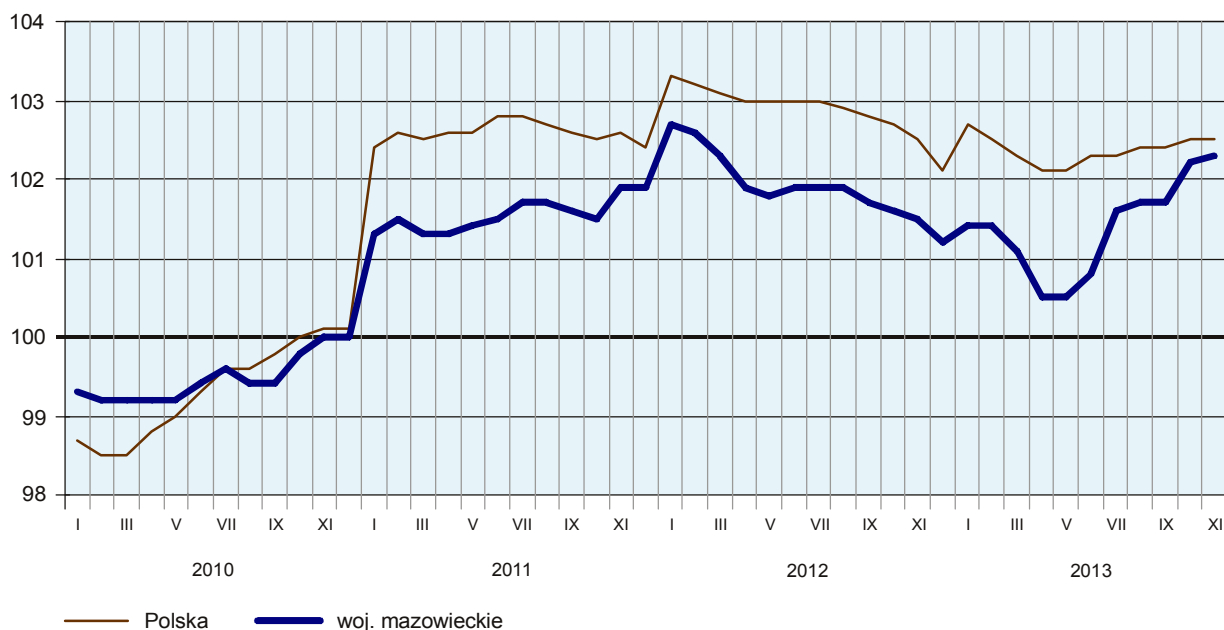
Wyszczególnienie	XI 2013		I–XI 2013	
	w tys.	XI 2012 = 100	w tys.	I–XI 2012 = 100
O g ó ł e m	1329,6	100,8	1326,8	99,6
w tym:				
Przemysł	341,2	104,3	339,5	103,1
w tym:				
przetwórstwo przemysłowe	280,9	101,1	279,3	100,0
wytwarzanie i zaopatrywanie w energię elektryczną, gaz, parę wodną i gorącą wodę ^Δ ...	41,4	134,2	41,7	132,9
Budownictwo	90,0	91,4	92,9	91,0
Handel; naprawa pojazdów samochodowych ^Δ	295,2	98,9	298,5	99,3
Transport i gospodarka magazynowa	252,1	97,4	253,5	96,9
Zakwaterowanie i gastronomia ^Δ	31,8	100,1	32,4	98,8
Informacja i komunikacja	96,7	101,5	96,6	100,6
Obsługa rynku nieruchomości ^Δ	20,9	94,3	20,8	92,3
Działalność profesjonalna, naukowa i techniczna ^a	69,5	106,6	67,5	103,1
Administrowanie i działalność wspierająca ^Δ	102,8	110,8	95,8	103,2

^a Nie obejmuje działów: Badania naukowe i prace rozwojowe oraz Działalność weterynaryjna.

W okresie styczeń–listopad br. przeciętne zatrudnienie w sektorze przedsiębiorstw ukształtowało się na poziomie 1326,8 tys. osób, tj. o 0,4% niższym niż w analogicznym okresie ub. roku (wobec wzrostu o 0,5% przed rokiem).

PRZECIĘTNE ZATRUDNIENIE W SEKTORZE PRZEDSIĘBIORSTW

(przeciętna miesięczna 2010 = 100)

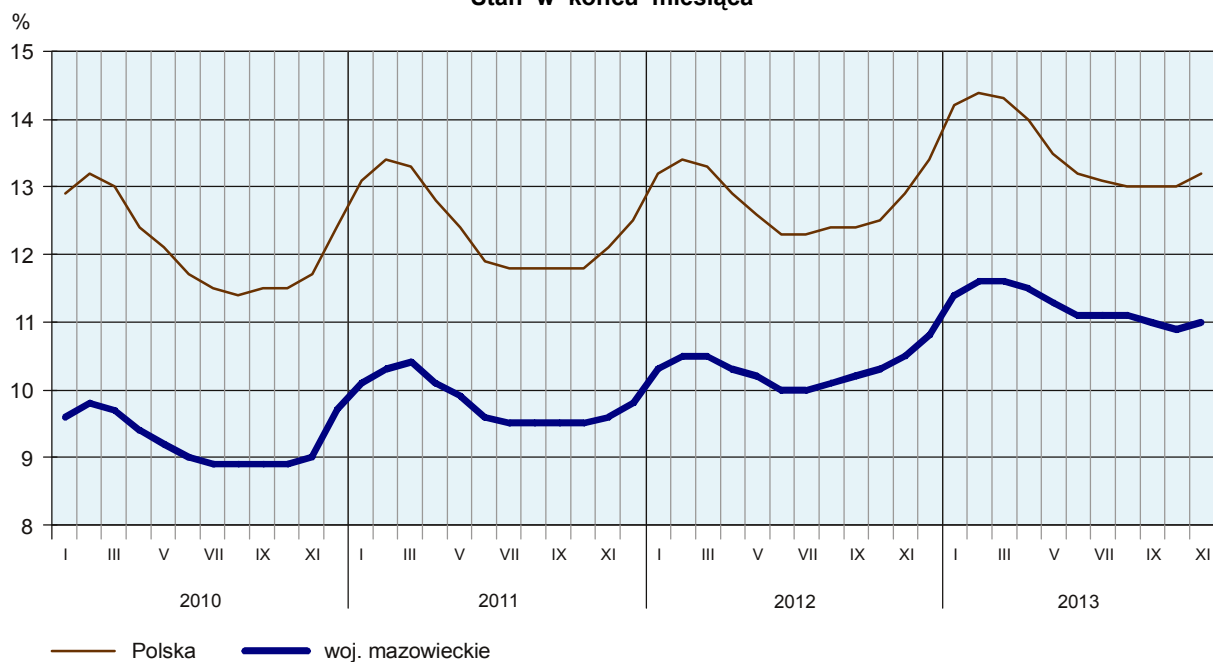


W końcu listopada br. liczba **bezrobotnych zarejestrowanych** w urzędach pracy wyniosła 280,9 tys. osób i zwiększyła się w skali miesiąca o 2,6 tys. (tj. o 0,9%) oraz była większa o 15,7 tys. (tj. o 5,9%) niż w listopadzie ub. roku. Kobiety stanowiły 47,7% ogółu zarejestrowanych bezrobotnych (przed rokiem 48,5%).

Liczba bezrobotnych i stopa bezrobocia kształtowały się następująco:

Wyszczególnienie	XI 2012	2013	
		X	XI
Bezrobotni zarejestrowani (stan w końcu miesiąca) w tys.	265,2	278,4	280,9
Bezrobotni nowo zarejestrowani (w ciągu miesiąca) w tys.	27,1	26,9	25,1
Bezrobotni wyrejestrowani (w ciągu miesiąca) w tys.	21,4	29,6	22,6
Stopa bezrobocia rejestrowanego (stan w końcu miesiąca) w %	10,5	10,9	11,0

STOPA BEZROBOCIA REJESTROWANEGO Stan w końcu miesiąca

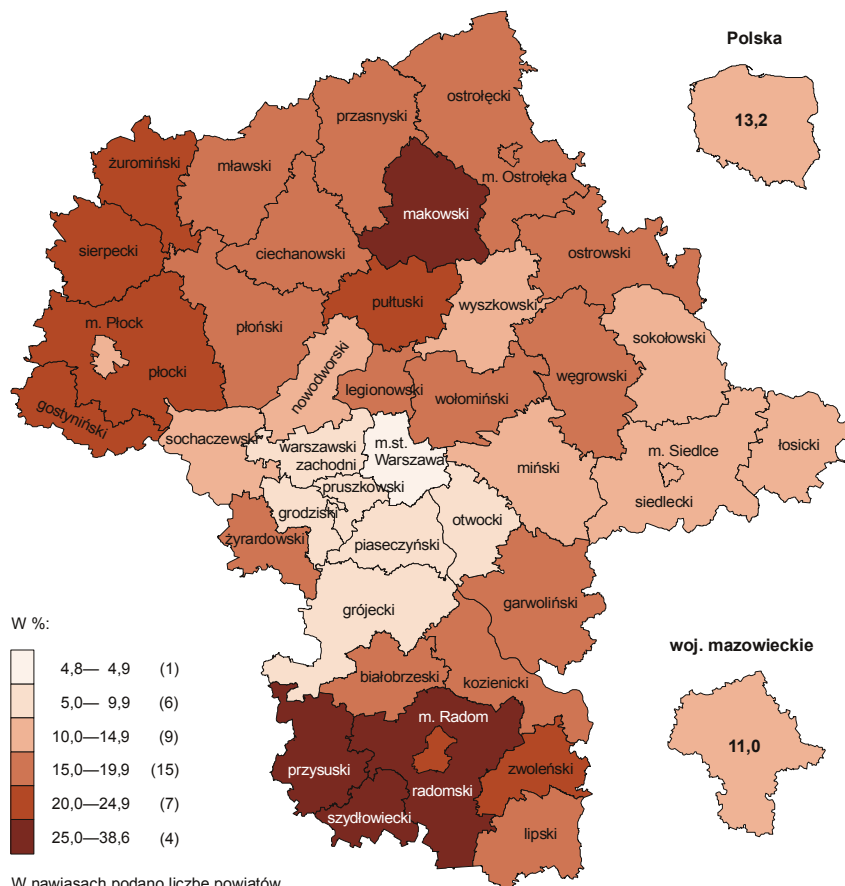


Stopa bezrobocia rejestrowanego w końcu listopada br. wyniosła 11,0% i była (po notowanej w województwie wielkopolskim – 9,5%) najniższa w kraju. W stosunku do poprzedniego miesiąca stopa bezrobocia zwiększyła się o 0,1 p. proc. oraz była o 0,5 p. proc. wyższa niż przed rokiem.

W województwie utrzymało się terytorialne zróżnicowanie stopy bezrobocia. W dalszym ciągu do powiatów o najwyższej stopie bezrobocia należały sztydlowiecki (38,6%, wobec 36,9% w listopadzie ub. roku) i radomski (29,7%, wobec odpowiednio 30,2%), a o najniższej – m.st. Warszawa (4,8%, wobec 4,3%).

STOPA BEZROBOCIA REJESTROWANEGO WEDŁUG POWIATÓW W 2013 R.

Stan w końcu listopada



W skali roku stopa bezrobocia zwiększyła się w 33 powiatach, najbardziej w sztydlowieckim i wołomińskim (odpowiednio o 1,7 p. proc. i o 1,6 p. proc.). W siedmiu powiatach odnotowano spadek, największy w białobrzeskim (o 0,9 p. proc.). W powiatach łosickim i piaseczyńskim stopa bezrobocia pozostała na poziomie sprzed roku.

W listopadzie br. w urzędach pracy **zarejestrowano** 25,1 tys. osób bezrobotnych, tj. mniej o 6,5% niż przed miesiącem i o 7,4% niż przed rokiem. Najliczniejszą grupę nadal stanowiły osoby rejestrujące się po raz kolejny, a ich udział w ogólnej liczbie nowo zarejestrowanych zwiększył się w skali roku (o 2,3 p. proc. do 78,8%). Zmniejszył się natomiast odsetek absolwentów (o 1,3 p. proc. do 7,8%), osób zwolnionych z przyczyn dotyczących zakładów pracy (o 1,1 p. proc. do 5,2%) oraz osób dotychczas niepracujących

(o 0,8 p. proc. do 21,6%). Na poziomie zbliżonym do notowanego przed rokiem ukształtował się odsetek osób zamieszkałych na wsi (42,8%).

W listopadzie br. z ewidencji bezrobotnych **skreślono** 22,6 tys. osób, tj. o 23,7% mniej niż przed miesiącem i o 5,6% więcej niż przed rokiem. Z powodu podjęcia pracy (nadal głównej przyczyny wyrejestrowania) z ewidencji wyłączono 11,9 tys. osób (przed rokiem 10,2 tys.). Udział tej kategorii osób w ogólnej liczbie wyrejestrowanych zmniejszył się w skali roku (o 7,7 p. proc. do 40,2%). Zmniejszył się również udział osób, które utraciły status bezrobotnego w wyniku niepotwierdzenia gotowości do podjęcia pracy (o 9,4 p. proc. do 23,0%), osób, które rozpoczęły szkolenie lub staż u pracodawców (o 2,8 p. proc. do 3,0%), a także osób, które dobrowolnie zrezygnowały ze statusu bezrobotnego (o 1,6 p. proc. do 2,9%) oraz nabyły prawa emerytalne lub rentowe (o 0,3 p. proc. do 0,8%).

W końcu listopada br. **bez prawa do zasiłku** pozostawało 242,2 tys. osób bezrobotnych, a ich udział w ogólnej liczbie bezrobotnych zwiększył się w skali roku (o 2,4 p. proc. do 86,2%).

Spośród osób bezrobotnych znajdujących się **w szczególnej sytuacji na rynku pracy** wzrósł w skali roku udział długotrwale bezrobotnych, stanowiących najliczniejszą grupę wśród zarejestrowanych ogółem (o 3,0 p. proc.). Zwiększył się również odsetek bezrobotnych powyżej 50 roku życia (o 1,2 p. proc.), osób bez kwalifikacji zawodowych (o 0,7 p. proc.), samotnie wychowujących co najmniej jedno dziecko w wieku do 18 roku życia (o 0,6 p. proc.), a także osób niepełnosprawnych (o 0,1 p. proc.). Zmniejszył się natomiast udział osób do 25 roku życia (o 1,2 p. proc.). Spośród wymienionych kategorii najbardziej wzrosła w skali roku liczba bezrobotnych samotnie wychowujących co najmniej jedno dziecko w wieku do 18 roku życia (o 15,1%), zmniejszyła się natomiast liczba bezrobotnych do 25 roku życia (o 0,6%).

Wybrane kategorie bezrobotnych w szczególnej sytuacji na rynku pracy kształtowały się następująco:

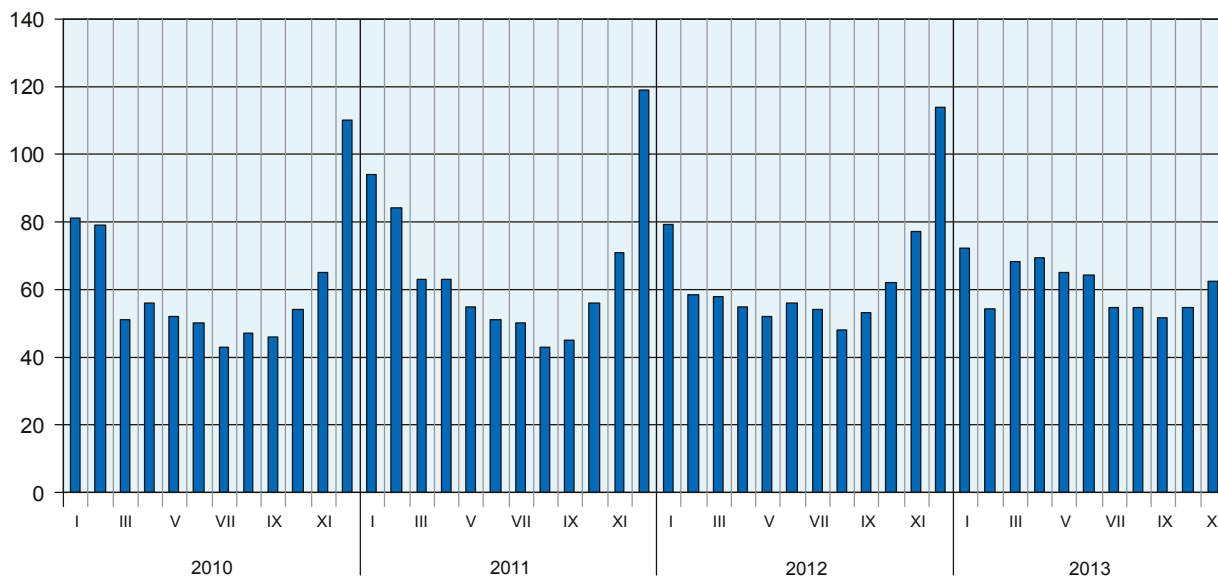
Wyszczególnienie	XI 2012	2013	
		X	XI
		w % ogółem	
Bezrobotni (stan w końcu miesiąca):			
do 25 roku życia.....	18,5	17,5	17,3
długotrwale bezrobotni ^a	51,9	54,4	54,9
powyżej 50 roku życia.....	24,3	25,3	25,5
bez kwalifikacji zawodowych	32,6	33,3	33,3
samotnie wychowujący co najmniej jedno dziecko w wieku do 18 roku życia	6,7	7,3	7,3
niepełnosprawni.....	3,7	3,7	3,8

^a Do długotrwale bezrobotnych zalicza się osoby pozostające w rejestrze powiatowego urzędu pracy łącznie przez okres ponad 12 miesięcy w okresie ostatnich 2 lat, z wyłączeniem okresów odbywania stażu i przygotowania zawodowego.

BEZROBOTNI ZAREJESTROWANI NA 1 OFERTĘ PRACY

Stan w końcu miesiąca

osoby



W listopadzie br. do urzędów pracy zgłoszono 6,9 tys. **ofert zatrudnienia**, tj. mniej niż przed miesiącem (o 21,0%), ale więcej niż przed rokiem (o 38,8%). W końcu miesiąca na 1 ofertę pracy przypadały 63 osoby bezrobotne (przed rokiem 77 osób).

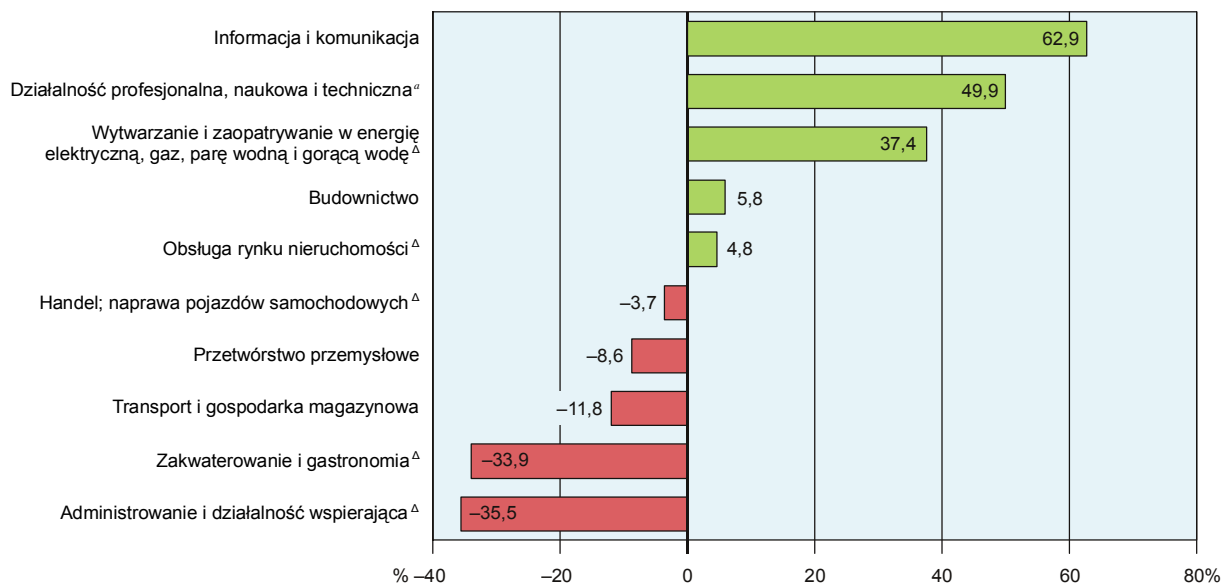
Z danych urzędów pracy wynika, że według stanu w końcu listopada br. 89 zakładów pracy zapowiedziało zwolnienie w najbliższym czasie 20,3 tys. pracowników (przed rokiem odpowiednio 115 zakładów, 23,0 tys. pracowników).

WYNAGRODZENIA

W listopadzie br. tempo wzrostu przeciętnych miesięcznych wynagrodzeń brutto w sektorze przedsiębiorstw w skali roku było podobne do notowanego przed miesiącem, jednak wolniejsze niż przed rokiem.

Przeciętne miesięczne wynagrodzenie brutto w sektorze przedsiębiorstw w listopadzie br. wyniosło 4638,44 zł i było o 2,2% wyższe niż przed rokiem (wobec wzrostu również o 2,2% w październiku br. i o 2,6% w listopadzie ub. roku). Wzrost wynagrodzeń notowano w większości sekcji o znaczącym udziale w zatrudnieniu, największy w obsłudze rynku nieruchomości (o 7,7%), transporcie i gospodarce magazynowej (o 5,2%), handlu; naprawie pojazdów samochodowych (o 3,1%), zakwaterowaniu i gastronomii (o 2,6%) oraz przetwórstwie przemysłowym (o 2,3%). Niższe niż przed rokiem były wynagrodzenia w wytwarzaniu i zaopatrywaniu w energię elektryczną, gaz, parę wodną i gorącą wodę (o 10,6%).

**ODCHYLENIA WZGLĘDNE PRZECIĘTNYCH MIESIĘCZNYCH WYNAGRODZEŃ BRUTTO
W WYBRANYCH SEKCJACH OD ŚREDNIEGO WYNAGRODZENIA W SEKTORZE PRZEDSIĘBIORSTW
W WOJEWÓDZTWIE W LISTOPADZIE 2013 R.**



^a Nie obejmuje działów: Badania naukowe i prace rozwojowe oraz Działalność weterynaryjna.

W listopadzie br. najwyższe przeciętne miesięczne wynagrodzenia brutto w sektorze przedsiębiorstw odnotowano w sekcjach informacja i komunikacja oraz działalność profesjonalna, naukowa i techniczna – przekroczyły one odpowiednio o 62,9% i o 49,9% średnie wynagrodzenie w województwie. Najniższe wynagrodzenia wystąpiły w administrowaniu i działalności wspierającej oraz zakwaterowaniu i gastronomii i były odpowiednio niższe o 35,5% i o 33,9%.

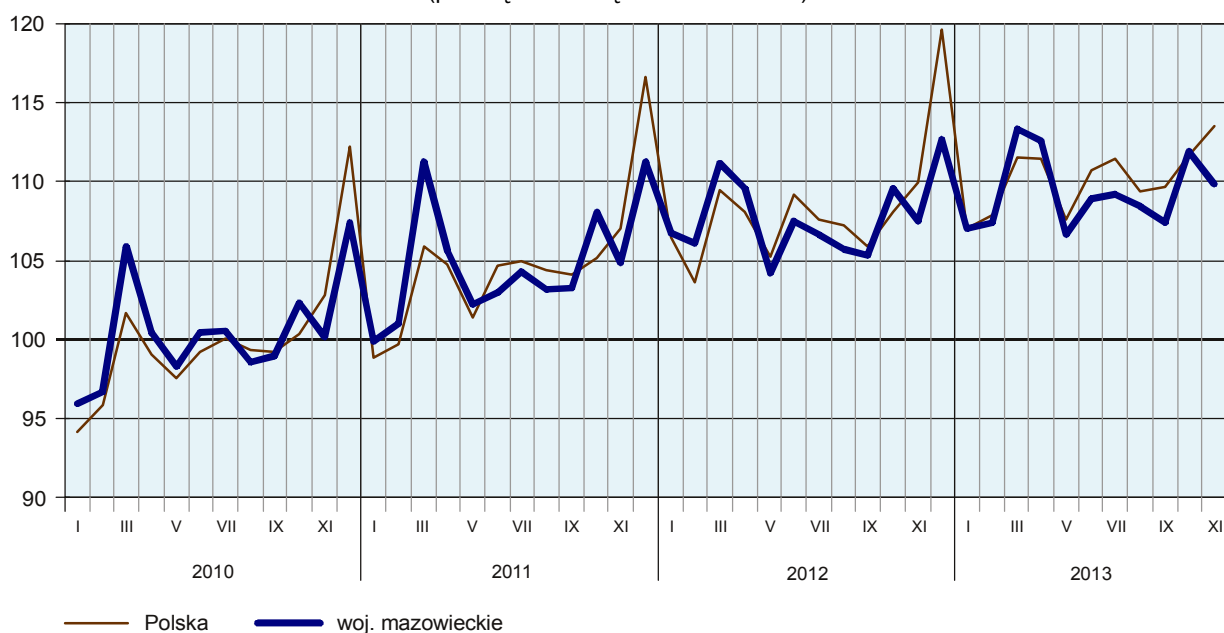
Przeciętne miesięczne wynagrodzenia brutto w sektorze przedsiębiorstw kształtowały się następująco:

Wyszczególnienie	XI 2013		I–XI 2013	
	w zł	XI 2012 = 100	w zł	I–XI 2012 = 100
O g ó ł e m	4638,44	102,2	4622,61	102,4
w tym:				
Przemysł	4491,42	101,3	4465,86	103,6
w tym:				
przetwórstwo przemysłowe.....	4239,76	102,3	4258,77	102,3
wytwarzanie i zaopatrywanie w energię elektryczną, gaz, parę wodną i gorącą wodę ^Δ	6371,61	89,4	5988,59	105,7
Budownictwo.....	4906,74	101,3	4784,78	98,0
Handel; naprawa pojazdów samochodowych ^Δ	4466,88	103,1	4506,94	101,6
Transport i gospodarka magazynowa	4090,81	105,2	3929,89	103,2
Zakwaterowanie i gastronomia ^Δ	3068,00	102,6	3137,86	103,0
Informacja i komunikacja.....	7556,70	101,6	7614,88	102,7
Obsługa rynku nieruchomości ^Δ	4863,24	107,7	4916,20	107,0
Działalność profesjonalna, naukowa i techniczna ^a	6955,30	100,1	7070,67	101,0
Administrowanie i działalność wspierająca ^Δ	2990,47	100,1	3020,28	102,7

^a Nie obejmuje działów: Badania naukowe i prace rozwojowe oraz Działalność weterynaryjna.

W okresie styczeń–listopad br. przeciętne miesięczne wynagrodzenie brutto w sektorze przedsiębiorstw wyniosło 4622,61 zł i było o 2,4% wyższe niż analogicznym okresie ub. roku (wobec wzrostu o 3,2% przed rokiem).

**PRZECIĘTNE MIESIĘCZNE WYNAGRODZENIE BRUTTO
W SEKTORZE PRZEDSIĘBIORSTW**
(przeciętna miesięczna 2010 = 100)

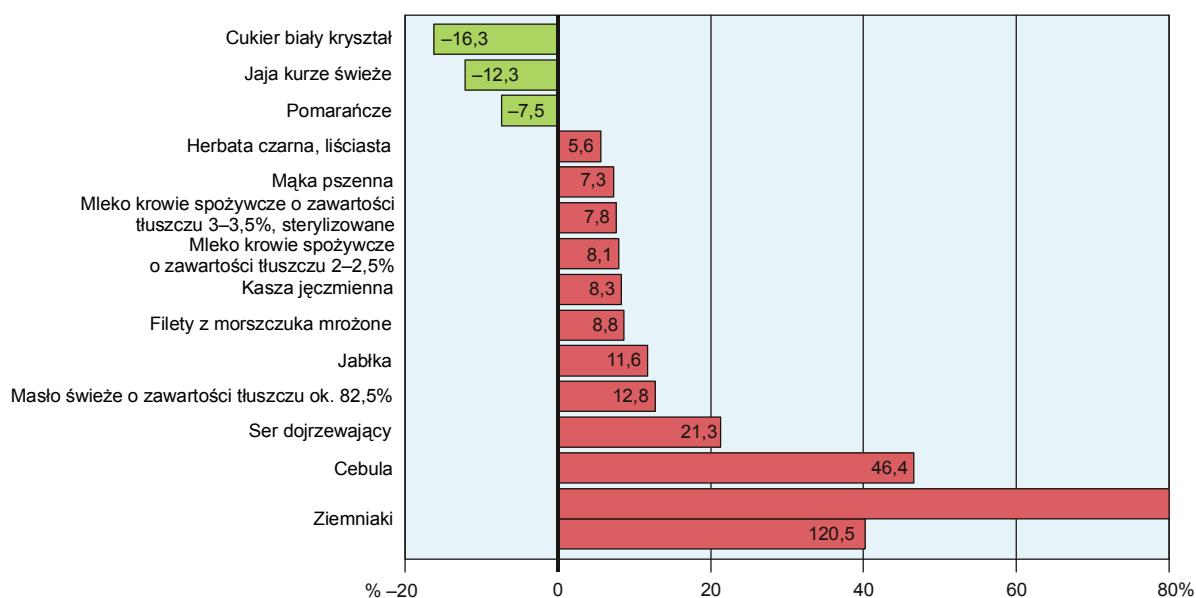


CENY DETALICZNE

W listopadzie br. ceny detaliczne większości wybranych towarów i usług konsumpcyjnych były wyższe niż w analogicznym miesiącu 2012 r.

ZMIANY CEN DETALICZNYCH WYBRANYCH ARTYKUŁÓW ŻYWNOŚCIOWYCH W LISTOPADZIE 2013 R.

(wzrost/spadek w stosunku do analogicznego okresu roku poprzedniego)



Wśród badanych towarów w grupie „pieczywo i produkty zbożowe” w porównaniu z listopadem ub. roku zdrożała kasza jęczmienna (o 8,3%), mąka pszenna (o 7,3%) oraz nieznacznie (o 0,5%) – chleb pszenno-żytni; mniej należało zapłacić za ryż (o 3,7%) i bułkę pszenną (o 2,4%).

Wzrosła cena mięsa wołowego z kością (rostbef) – o 3,9% oraz w mniejszym stopniu: mięsa wieprzowego z kością (schab środkowy) – o 0,6% i mięsa wołowego bez kości (z udźca) – o 0,3%. Mniej niż w listopadzie ub. roku płacono za kurczęta patroszone – spadek ceny o 4,4%.

Spośród badanych wędlin zdrożała w skali roku kielbasa wędzona (o 1,4%) i kielbasa suszona (o 0,2%), obniżyła się natomiast cena szynki wieprzowej gotowanej (o 2,4%).

W badanym miesiącu filety z morskiczka mrożone kosztowały o 8,8% więcej niż rok wcześniej, a karp świeży był tańszy o 2,8%.

Wśród artykułów w grupie „mleko, sery i jaja” najbardziej wzrosła w skali roku cena sera dojrzewającego (o 21,3%); zdrożały także: mleko krowie spożywcze o zawartości tłuszczu 2-2,5% (o 8,1%), mleko krowie spożywcze o zawartości tłuszczu 3-3,5%, sterylizowane (o 7,8%), ser twarogowy półtłusty (o 4,7%), śmietana o zawartości tłuszczu 18% (za 200 ml) – o 3,9%. Tańsze były jaja kurze świeże (o 12,3%).

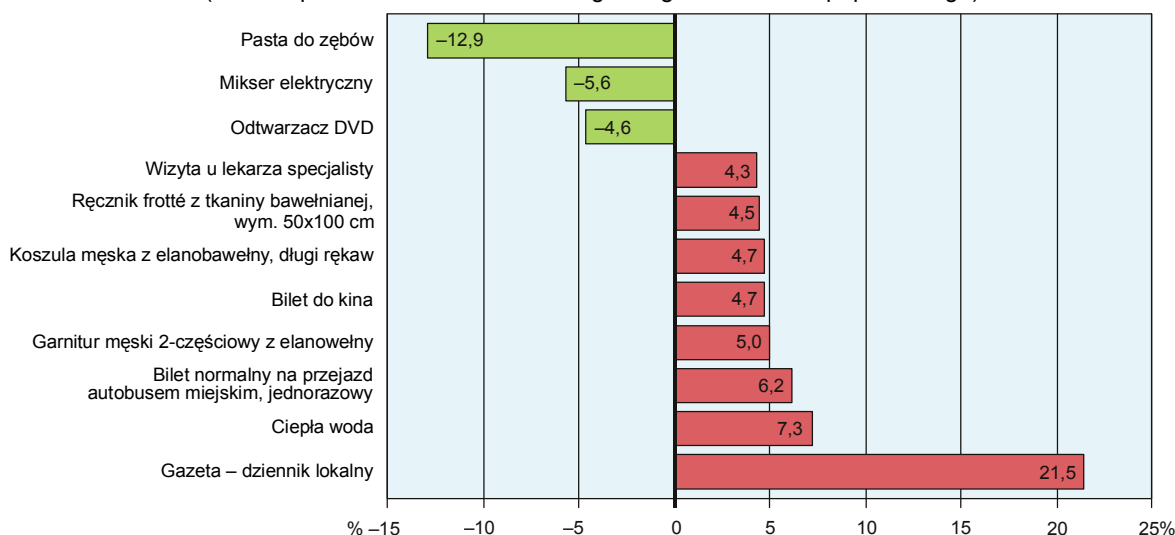
W grupie „oleje i pozostałe tłuszcze” odnotowano wzrost ceny masła świeżego o zawartości tłuszczu ok. 82,5% (o 12,8%) oraz margaryny (o 2,5%); obniżyła się w skali roku cena oleju rzepakowego produkcji krajowej (o 4,4%).

W grupie „owoce i warzywa” najbardziej wzrosła cena ziemniaków (ponad dwukrotnie), więcej niż przed rokiem należało zapłacić także za cebulę (o 46,4%), jabłka (o 11,6%) i cytryny (o 3,8%). Mniej niż w listopadzie 2012 r. płacono za pomarańcze (o 7,5%) i marchew (o 1,8%).

W listopadzie br. wśród pozostałych wybranych artykułów żywnościowych tańszy niż rok wcześniej był cukier biały kryształ (o 16,3%) i kawa naturalna mielona (o 4,7%); więcej płacono m.in. za herbatę czarną, liściastą (o 5,6%), czekoladę mleczną (o 2,9%) i za sok jabłkowy (o 2,5%).

ZMIANY CEN DETALICZNYCH WYBRANYCH ARTYKUŁÓW NIEŻYWNOŚCIOWYCH I USŁUG KONSUMPCYJNYCH W LISTOPADZIE 2013 R.

(wzrost/spadek w stosunku do analogicznego okresu roku poprzedniego)



Wśród artykułów nieżywnościowych i usług konsumpcyjnych wzrosły w skali roku opłaty związane z użytkowaniem mieszkania. Więcej należało zapłacić m.in. za ciepłą wodę (o 7,3%) i za zimną wodę z miejskiej sieci wodociągowej (o 2,3%). Niższa niż rok wcześniej była cena węgla kamiennego (o 1,9%) i centralnego ogrzewania (o 0,9%).

W porównaniu z listopadem ub. roku wśród cen w zakresie transportu najbardziej zdrożał bilet normalny na przejazd autobusem miejskim, jednorazowy (o 6,2%), więcej płacono także za przejazd taksówką osobową, taryfa dzienna (o 0,5%), mniej natomiast za olej napędowy oraz za benzynę silnikową bezołowiową, 95-oktanową (spadek cen odpowiednio o 3,7% i o 3,4%).

ROLNICTWO

Na rynku rolnym w listopadzie br., w porównaniu z analogicznym miesiącem ub. roku, utrzymał się spadek cen ziarna zbóż, niższe były również ceny żywca rzeźnego. Ubiegłoroczny poziom przekroczyły natomiast ceny ziemniaków oraz mleka. W porównaniu z październikiem br. ceny większości produktów roślinnych (z wyjątkiem cen targowiskowych ziemniaków) były wyższe, natomiast ceny produktów zwierzęcych (oprócz cen mleka) – niższe. Zmiany cen na rynku żywca wieprzowego i zbóż wpłynęły na pogorszenie wskaźnika opłacalności tuczu trzody chlewnej.

W listopadzie br. średnia temperatura powietrza na obszarze województwa mazowieckiego wyniosła 5,3°C i była o 2,7°C wyższa od średniej z lat 1971–2000. Maksymalna temperatura wyniosła 16,6°C (Kozienice), a minimalna – minus 6,8°C (Siedlce). Średnia suma opadów atmosferycznych wyniosła 34 mm i stanowiła 91% normy z wielolecia (od 72% w Płocku do 116% w Kozienicach)¹. Liczba dni z opadami, w zależności od regionu, wyniosła od 12 do 21. Warunki agrometeorologiczne były korzystne dla rolnictwa. Pogoda sprzyjała przeprowadzaniu jesiennych prac polowych związanych m.in. z poprawą kondycji ozimin (opryski przeciw chwastom i szkodnikom). Stan upraw ozimych oceniono jako dobry, tj. na 3,6 do 3,7 stopnia kwalifikacyjnego (przed rokiem 3,4–3,5).

Skup zbóż^a kształtował się następująco:

Wyszczególnienie	VII–XI 2013		XI 2013		
	w tys. t	analogiczny okres roku poprzedniego = 100	w tys. t	XI 2012 = 100	X 2013 = 100
Ziarno zbóż podstawowych ^b	159,0	72,2	23,7	109,1	95,0
w tym:					
pszenica.....	106,2	72,9	16,5	113,9	117,0
żyto	20,6	56,9	2,7	65,6	98,9

^a Bez skupu realizowanego przez osoby fizyczne. ^b Obejmuje: pszenicę, żyto, jęczmień, owies, pszenżyto; łącznie z mieszankami zbożowymi, bez ziarna siewnego.

W okresie lipiec–listopad br. **skup zbóż podstawowych** (z mieszankami zbożowymi, bez ziarna siewnego) wyniósł 159,0 tys. ton i był o 27,8% mniejszy niż przed rokiem. Skup pszenicy w tym okresie był mniejszy o 27,1%, a żyta – o 43,1%. W listopadzie br. skup zbóż ogółem w ujęciu miesięcznym był mniejszy o 5,0%, natomiast w ujęciu rocznym był większy o 9,1%. Zarówno w skali miesiąca, jaki roku wyższa była podaż pszenicy (odpowiednio o 17,0% i o 13,9%), a niższa – żyta (o 1,1% i o 34,4%).

Skup podstawowych produktów zwierzęcych^a kształtował się następująco:

Wyszczególnienie	I–XI 2013		XI 2013		
	w tys. t	I–XI 2012 = 100	w tys. t	XI 2012 = 100	X 2013 = 100
Żywiec rzeźny ^b	454,6	107,8	39,7	107,1	96,2
w tym:					
wołowy (z cielęcym)...	38,7	127,9	2,4	105,9	91,9
wieprzowy	114,5	87,7	9,2	96,0	96,2
drobiowy	300,2	115,6	28,0	111,4	96,6
Mleko ^c	1864,1	101,3	156,5	107,3	92,1

^a W okresie lipiec–listopad bez skupu realizowanego przez osoby fizyczne. ^b Obejmuje bydło, cielęta, trzodę chlewną, owce, konie i drób; w przeliczeniu na mięso łącznie z tłuszczami w wadze poubojowej ciepłej. ^c W milionach litrów.

¹ Przeciętne wartości temperatur i opadów obliczono jako średnie arytmetyczne przeciętnych miesięcznych wartości z pięciu stacji hydrologiczno-meteorologicznych Instytutu Meteorologii i Gospodarki Wodnej zlokalizowanych w Kozienicach, Mławie, Płocku, Siedlcach i Warszawie.

Od początku 2013 r. producenci z województwa mazowieckiego dostarczyli do skupu 454,6 tys. ton **żywca rzeźnego** (w wadze poubojowej ciepłej), tj. o 7,8% więcej niż w analogicznym okresie ub. roku. Znacznie większe były dostawy żywca wołowego (o 27,9%) oraz drobiowego (o 15,6%), mniej natomiast skupiono żywca wieprzowego (o 12,3%). W listopadzie br. skupiono łącznie 39,7 tys. ton żywca rzeźnego, tj. o 3,8% mniej niż przed miesiącem, ale o 7,1% więcej niż przed rokiem. W porównaniu z poprzednim miesiącem spadek podaży dotyczył wszystkich omawianych gatunków żywca, natomiast w porównaniu z poprzednim rokiem – żywca wieprzowego.

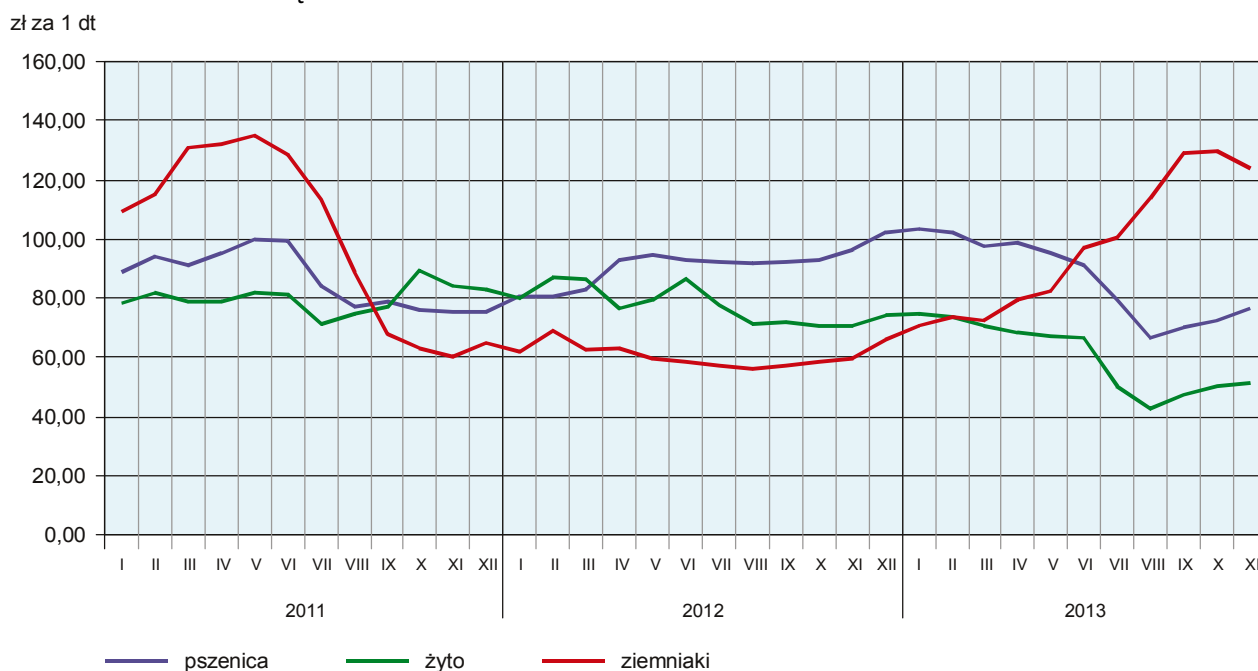
Przeciętne ceny podstawowych produktów rolnych kształtowały się następująco:

Wyszczególnienie	Ceny w skupie					Ceny na targowiskach				
	XI 2013			I–XI 2013		XI 2013			I–XI 2013	
	zł	XI 2012 = 100	X 2013 = 100	zł	I–XI 2012 = 100	zł	XI 2012 = 100	X 2013 = 100	zł	I–XI 2012 = 100
Pszenica ^a za 1 dt	76,60	79,6	105,7	85,53	95,2	89,39	93,7	100,1	96,83	103,7
Żyto ^a za 1 dt	51,40	72,5	101,8	58,81	77,7	57,80	80,9	100,1	64,33	86,8
Ziemiaki ^b za 1 dt	58,92	144,8	130,0	57,13	132,8	123,54	208,2	95,2	97,44	161,8
Żywiec rzeźny za 1 kg wagi żywej:										
bydło (bez cieląt)	5,93	95,7	99,5	6,30	104,3	.	x	x	.	x
trzoda chlewna	5,65	98,1	98,9	5,44	99,9	5,48	92,3	100,0	5,29	99,8
drób	3,50	92,9	92,8	3,88	98,7	.	x	x	.	x
Prosię na chów za 1 szt.	.	x	x	.	x	157,38	89,9	95,8	156,60	99,1
Mleko za 1 hl	154,42	125,2	108,7	131,30	110,7	.	x	x	.	x

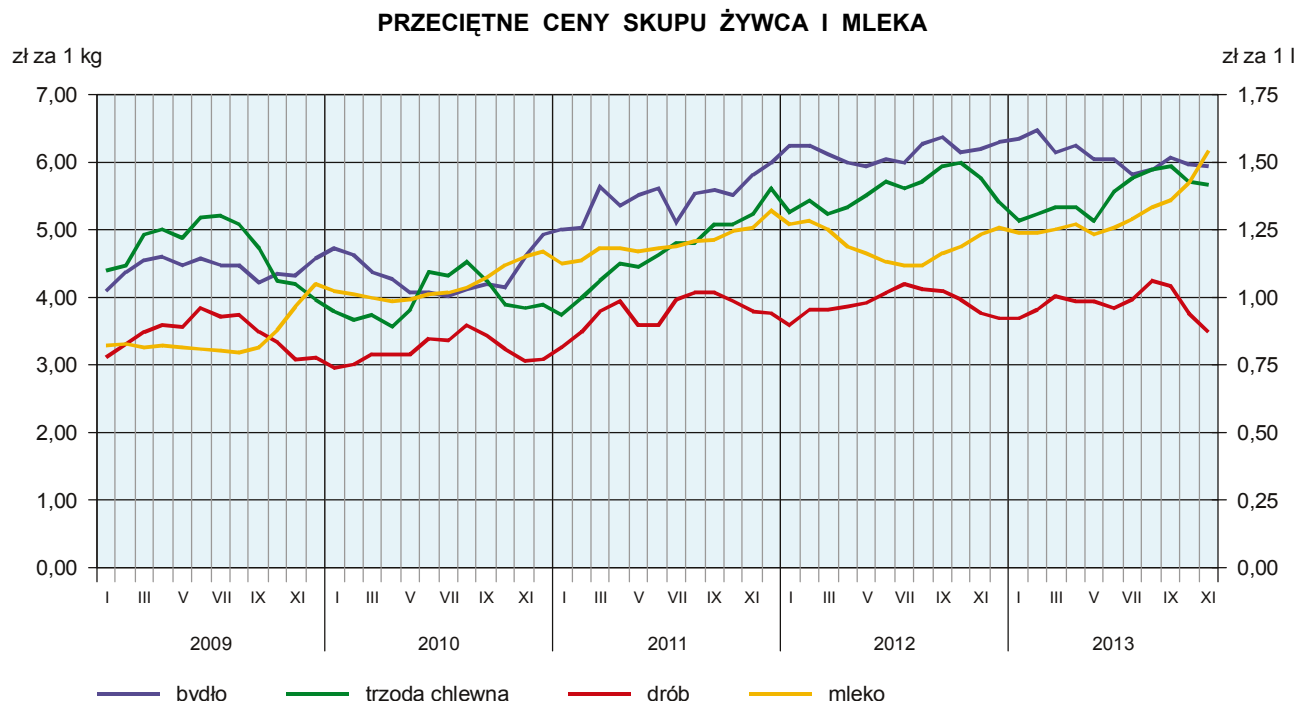
^a W skupie bez ziarna siewnego. ^b Na targowiskach – jadalne późne.

W okresie styczeń–listopad br. przeciętne **ceny pszenicy** w skupie były niższe niż w analogicznym okresie ub. roku, natomiast na targowiskach – wyższe; na obu rynkach niższe były **ceny żyta**. W listopadzie br. przeciętna cena skupu pszenicy (76,60 zł/dt) była o 5,7% wyższa niż miesiąc temu, ale o 20,4% niższa niż rok temu, a cena żyta (51,40 zł/dt) – odpowiednio o 1,8% wyższa i o 27,5% niższa. Na targowiskach za 1 dt pszenicy płacono 89,39 zł, tj. o 0,1% więcej niż przed miesiącem i o 6,3% mniej niż przed rokiem, a za 1 dt żyta – 57,80 zł, tj. o 0,1% więcej w ujęciu miesięcznym i o 19,1% mniej w ujęciu rocznym.

PRZECIĘTNE CENY SKUPU ZBÓŻ I TARGOWISKOWE CENY ZIEMNIAKÓW



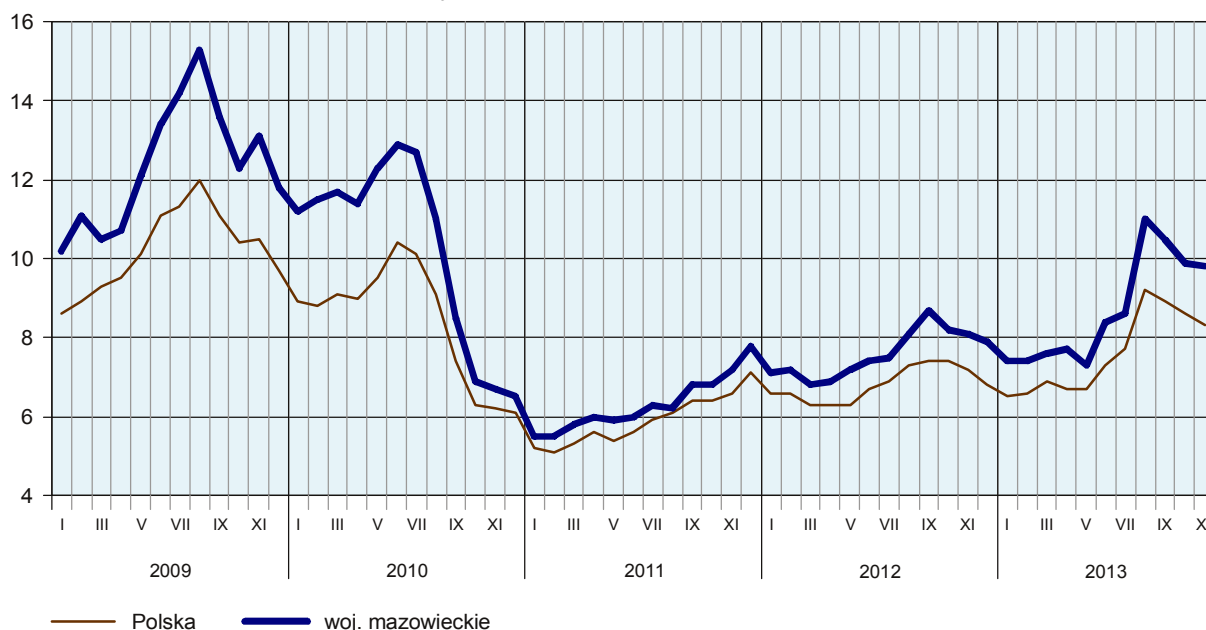
W listopadzie br., przy skupie **ziemniaków** (3,0 tys. ton) mniejszym o 51,6% niż przed miesiącem i o 41,5% niż przed rokiem, odnotowano znaczny wzrost cen tego surowca – w skali miesiąca o 30,0%, a w skali roku o 44,8%. Przeciętna cena ziemniaków jadalnych późnych na targowiskach (123,54 zł/dt) była niższa niż w październiku br. o 4,8% i wyższa niż w listopadzie ub. roku o 108,2%.



W listopadzie br., mniejszej niż przed miesiącem podaży **żywca wieprzowego** do skupu towarzyszył spadek cen tego surowca do 5,65 zł/kg (o 1,1%). W porównaniu z listopadem ub. roku spadek cen skupu tego gatunku żywca wyniósł 1,9%. Na targowiskach za 1 kg żywca wieprzowego płacono 5,48 zł, tj. tyle samo co przed miesiącem, natomiast w ujęciu rocznym było to o 7,7% mniej.

Oplącalność produkcji żywca wieprzowego w okresie jedenastu miesięcy br. była lepsza niż w analogicznym okresie ub. roku. W listopadzie br. niewielki wzrost cen żyta na targowiskach i jednoczesny spadek cen żywca wieprzowego w skupie skutkowały pogorszeniem wskaźnika rentowności tego kierunku produkcji – relacja cen trzody do cen żyta na targowiskach wyniosła 9,8 wobec 9,9 przed miesiącem i 8,1 przed rokiem. Ceny prosiąt, po dwóch miesiącach wzrostu, obniżyły się i były nadal niższe niż rok temu. W listopadzie br. za 1 prosię przeznaczone do dalszego chowu płacono na targowiskach ok. 157 zł, tj. o 4,2% mniej niż w październiku br. i o 10,1% mniej niż w listopadzie ub. roku.

RELACJA PRZECIĘTNYCH CEN SKUPU ŻYWCA WIEPRZOWEGO DO PRZECIĘTNYCH CEN ŻYTA NA TARGOWISKACH



W listopadzie br., przy mniejszych dostawach surowca do skupu, przeciętna **cena żywca wołowego** (5,93 zł/kg) była o 0,5% niższa w ujęciu miesięcznym i o 4,3% niższa w ujęciu rocznym.

Przy utrzymującej się wysokiej podaży **żywca drobiowego** jego ceny w listopadzie br. ponownie ukształtowały się poniżej poziomu notowanego przed miesiącem; były również niższe niż przed rokiem. Za 1 kg drobiu rzeźnego płacono w skupie 3,50 zł, tj. o 7,2% mniej niż w październiku br. i o 7,1% mniej niż w listopadzie ub. roku.

Skup mleka w okresie styczeń–listopad br. wyniósł 1864,1 mln litrów i w porównaniu z analogicznym okresem 2012 r. był większy o 1,3%. W tym okresie ceny mleka wykazywały stopniowy wzrost w skali roku. W listopadzie br., przy skupie mleka o 7,9% mniejszym niż przed miesiącem, średnia cena tego surowca (154,42 zł/hl) była wyższa zarówno w ujęciu miesięcznym, jak i rocznym (odpowiednio o 8,7% i o 25,2%).

PRZEMYSŁ I BUDOWNICTWO

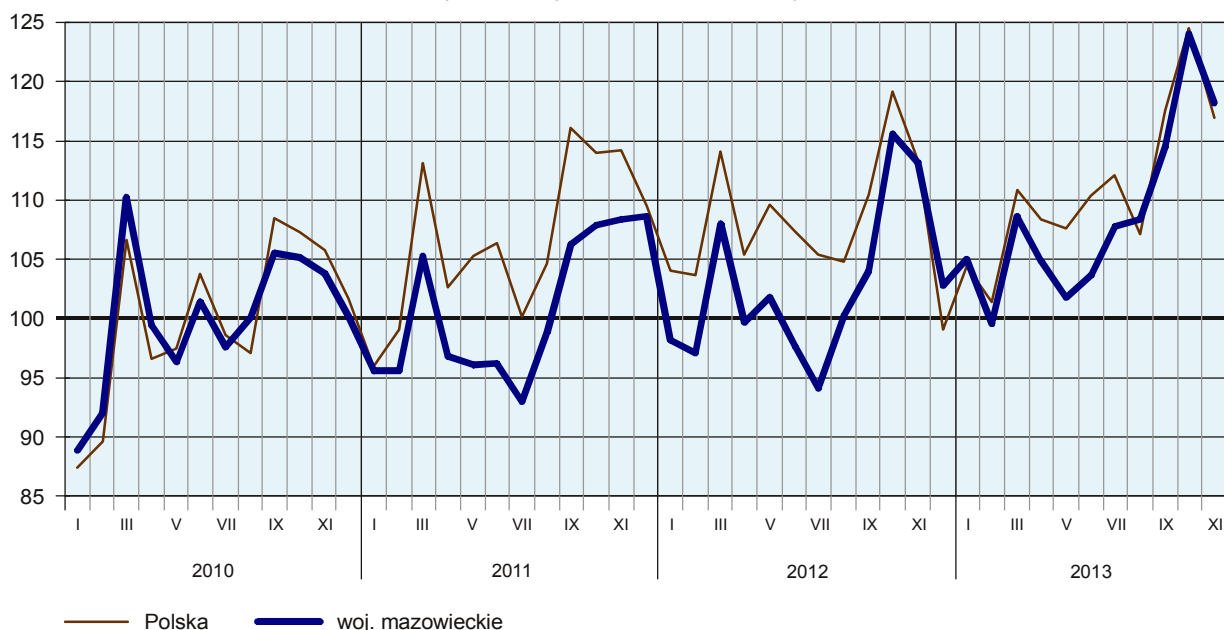
W listopadzie br. produkcja sprzedana przemysłu (w cenach stałych) rosła w skali roku wolniej niż w pięciu poprzednich miesiącach. Produkcja budowlano-montażowa (w cenach bieżących), po wielu miesiącach spadku, ukształtowała się na poziomie zbliżonym do notowanego przed rokiem.

Produkcja sprzedana przemysłu w listopadzie br. osiągnęła wartość (w cenach bieżących) 21533,3 mln zł i była (w cenach stałych) o 4,4% wyższa niż przed rokiem (wobec wzrostu o 7,2% w październiku br. i o 4,5% w listopadzie ub. roku); w odniesieniu do poprzedniego miesiąca obniżyła się o 4,7%.

Produkcja sprzedana w przetwórstwie przemysłowym (stanowiąca blisko 79% produkcji sprzedanej przemysłu) w porównaniu z listopadem ub. roku zwiększyła się o 0,4%. Zwiększyła się również (o 19,5%) produkcja sprzedana w sekcji wytwarzanie i zaopatrywanie w energię elektryczną, gaz, parę wodną i gorącą wodę (udział tej sekcji stanowi ponad 19% produkcji przemysłowej).

PRODUKCJA SPRZEDANA PRZEMYSŁU

(przeciętna miesięczna 2010 = 100; ceny stałe)



W listopadzie br. wzrost produkcji sprzedanej w ujęciu rocznym notowano w 18 (spośród 32 występujących w województwie) działach przemysłu, a spadek – w 14. Wśród działów przetwórstwa przemysłowego wysoki wzrost obserwowano m.in. w produkcji: urządzeń elektrycznych (o 30,5%), maszyn i urządzeń (o 28,1%) oraz papieru i wyrobów z papieru (o 21,7%). Wyższa niż przed rokiem była również produkcja sprzedana m.in. wyrobów z metali (o 3,4%), napojów (o 1,5%) oraz artykułów spożywczych (o 0,7%). Obniżyła się natomiast w skali roku produkcja m.in. chemikaliów i wyrobów chemicznych (o 12,4%), wyrobów z pozostałych mineralnych surowców niemetalicznych (o 10,4%), komputerów, wyrobów elektronicznych i optycznych (o 4,7%) oraz wyrobów z gumy i tworzyw sztucznych (o 3,7%).

Dynamika (w cenach stałych) i struktura (w cenach bieżących) produkcji sprzedanej przemysłu kształtowały się następująco:

Wyszczególnienie	XI 2013	I–XI 2013	
	analogiczny okres roku poprzedniego = 100	w odsetkach	
O g ó ł e m	104,4	106,8	100,0
w tym:			
Przetwórstwo przemysłowe.....	100,4	103,4	78,6
w tym produkcja:			
artykułów spożywczych.....	100,7	102,1	18,4
napojów	101,5	107,1	2,2
papieru i wyrobów z papieru	121,7	109,4	2,3
chemikaliów i wyrobów chemicznych.....	87,6	102,8	6,6
wyrobów z gumy i tworzyw sztucznych.....	96,3	103,4	3,7
wyrobów z pozostałych mineralnych surowców niemetalicznych.....	89,6	85,0	2,8
wyrobów z metali ^Δ	103,4	98,7	3,0
komputerów, wyrobów elektronicznych i optycznych	95,3	101,4	2,9
urządzeń elektrycznych	130,5	115,0	3,8
maszyn i urządzeń ^Δ	128,1	114,6	2,6
Wytwarzanie i zaopatrywanie w energię elektryczną, gaz, parę wodną i gorącą wodę ^Δ	119,5	121,3	19,2

Wydajność pracy w przemyśle, mierzona produkcją sprzedaną na 1 zatrudnionego, w listopadzie br. wyniosła (w cenach bieżących) 63,1 tys. zł i była (w cenach stałych) o 0,1% wyższa niż przed rokiem, przy większym o 4,3% przeciętnym zatrudnieniu i wzroście przeciętnego miesięcznego wynagrodzenia brutto o 1,3%.

W okresie styczeń–listopad br. produkcja sprzedana przemysłu wyniosła (w cenach bieżących) 226317,5 mln zł i była (w cenach stałych) o 6,8% większa niż w analogicznym okresie ub. roku (przed rokiem wyższa o 2,8%).

Produkcja sprzedana budownictwa (w cenach bieżących) w listopadzie br. osiągnęła wartość 4754,6 mln zł i była o 2,1% wyższa niż przed rokiem (wobec wzrostu o 5,1% w poprzednim miesiącu oraz spadku o 19,7% w listopadzie ub. roku). W okresie styczeń–listopad br. produkcja sprzedana budownictwa wyniosła 43949,1 mln zł i była o 21,4% mniejsza w porównaniu z analogicznym okresem ub. roku (przed rokiem wyższa o 5,4%).

W listopadzie br. przeciętne zatrudnienie w budownictwie było o 8,6% niższe niż przed rokiem, przy wzroście przeciętnego miesięcznego wynagrodzenia brutto o 1,3%.

Produkcja budowlano-montażowa (w cenach bieżących) w listopadzie br. ukształtowała się na poziomie 1917,3 mln zł, tj. zbliżonym do notowanego przed rokiem (wobec spadku o 18,9% w październiku br. i o 11,6% w listopadzie ub. roku). Wysoki wzrost wystąpił w podmiotach specjalizujących się w robotach budowlanych specjalistycznych (o 59,1%). Zwiększyła się również w skali roku, po spadku w poprzednich miesiącach, sprzedaż w podmiotach zajmujących się głównie budową budynków (o 6,1). Utrzymał się natomiast obserwowany od lutego br. spadek w podmiotach specjalizujących się w budowie obiektów inżynierii lądowej i wodnej (w listopadzie br. o 32,6%).

W okresie styczeń–listopad br. produkcja budowlano-montażowa wyniosła 16099,7 mln zł i była o 25,8% mniejsza niż w analogicznym okresie ub. roku (wobec wzrostu o 4,9% przed rokiem).

Dynamika i struktura (w cenach bieżących) produkcji budowlano-montażowej kształtowały się następująco:

Wyszczególnienie	XI 2013	I–XI 2013	
	analogiczny okres roku poprzedniego = 100	w odsetkach	
O g ó ł e m	100,0	74,2	100,0
Budowa budynków ^Δ	106,1	67,6	42,0
Budowa obiektów inżynierii lądowej i wodnej ^Δ	67,4	65,7	32,7
Roboty budowlane specjalistyczne	159,1	111,3	25,3

BUDOWNICTWO MIESZKANIOWE

W listopadzie 2013 r. w porównaniu z analogicznym miesiącem ub. roku zwiększyła się liczba mieszkań oddanych do użytkowania (o 14,7%) oraz mieszkań, których budowę rozpoczęto (o 4,1%); mniej natomiast (o 59,5%) było mieszkań, na budowę których wydano pozwolenia.

Według wstępnych danych² w listopadzie br. **przekazano do użytkowania** 3028 mieszkań, tj. o 389 więcej niż przed rokiem. Najwięcej mieszkań w badanym miesiącu wybudowali deweloperzy – 1652 (54,6%

² Dane meldunkowe – mogą ulec zmianie po opracowaniu sprawozdań kwartalnych.

ogólnej ich liczby) oraz inwestorzy indywidualni – 1009 (33,3%). Rok wcześniej udział tych form budownictwa wyniósł odpowiednio 57,5% i 37,6%. W porównaniu z listopadem 2012 r. mieszkań wybudowanych z przeznaczeniem na sprzedaż lub wynajem było więcej o 8,9%, a mieszkań w budownictwie indywidualnym – o 1,8%; zwiększyła się także liczba mieszkań spółdzielczych (z 49 do 302). Ponadto oddano do użytkowania 64 mieszkania komunalne (przed rokiem nie odnotowano efektów w tej formie budownictwa) oraz 1 mieszkanie zakładowe (przed rokiem 82). Efekty budownictwa mieszkaniowego uzyskane w województwie mazowieckim w listopadzie br. stanowią 23,3% efektów krajowych.

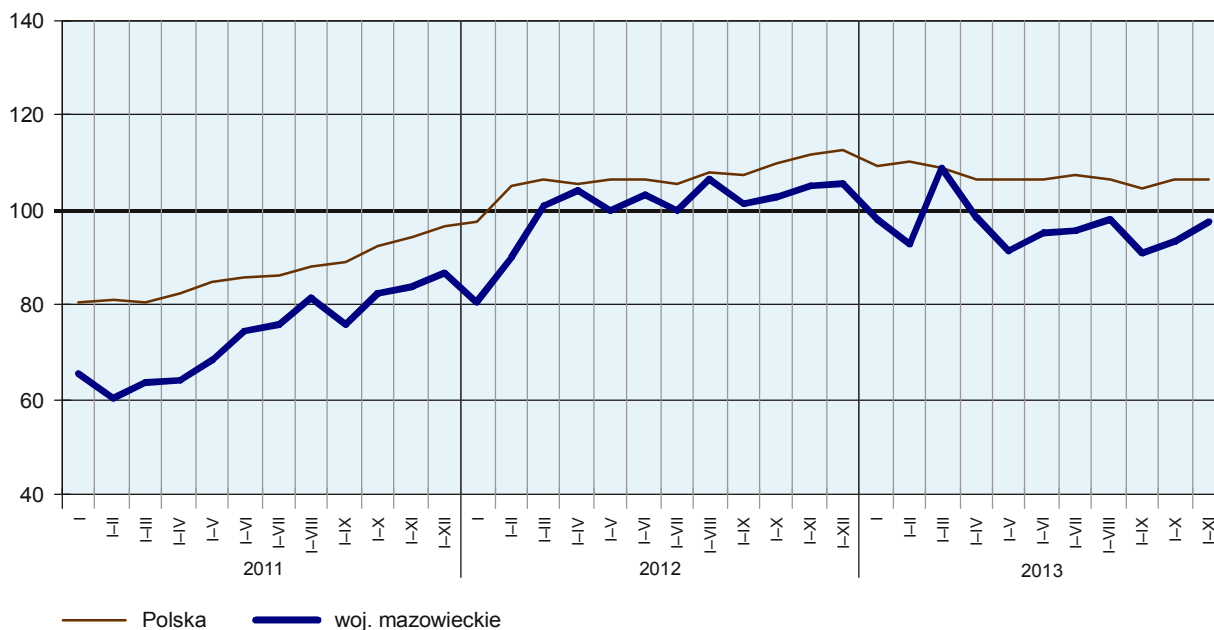
Liczba mieszkań oddanych do użytkowania w okresie styczeń–listopad br. kształtowała się następująco:

Wyszczególnienie	Mieszkania oddane do użytkowania			Przeciętna powierzchnia użytkowa 1 mieszkania w m ²
	w liczbach bezwzględnych	w odsetkach	I-XI 2012 = 100	
O g ó ł e m.....	25962	100,0	93,1	98,6
Indywidualne	11267	43,4	106,1	145,3
Przeznaczone na sprzedaż lub wynajem	13275	51,1	88,2	63,6
Spółdzielcze	957	3,7	72,2	59,0
Komunalne	365	1,4	55,0	43,2
Spółeczne czynszowe	94	0,4	76,4	52,1
Zakładowe	4	0,0	4,8	135,3

W okresie styczeń–listopad 2013 r. oddano do użytkowania 25962 mieszkania, tj. o 6,9% mniej niż w analogicznym okresie ub. roku. Wzrost liczby oddanych mieszkań odnotowano jedynie w budownictwie indywidualnym.

MIESZKANIA ODDANE DO UŻYTKOWANIA

(analogiczny okres 2010 = 100)

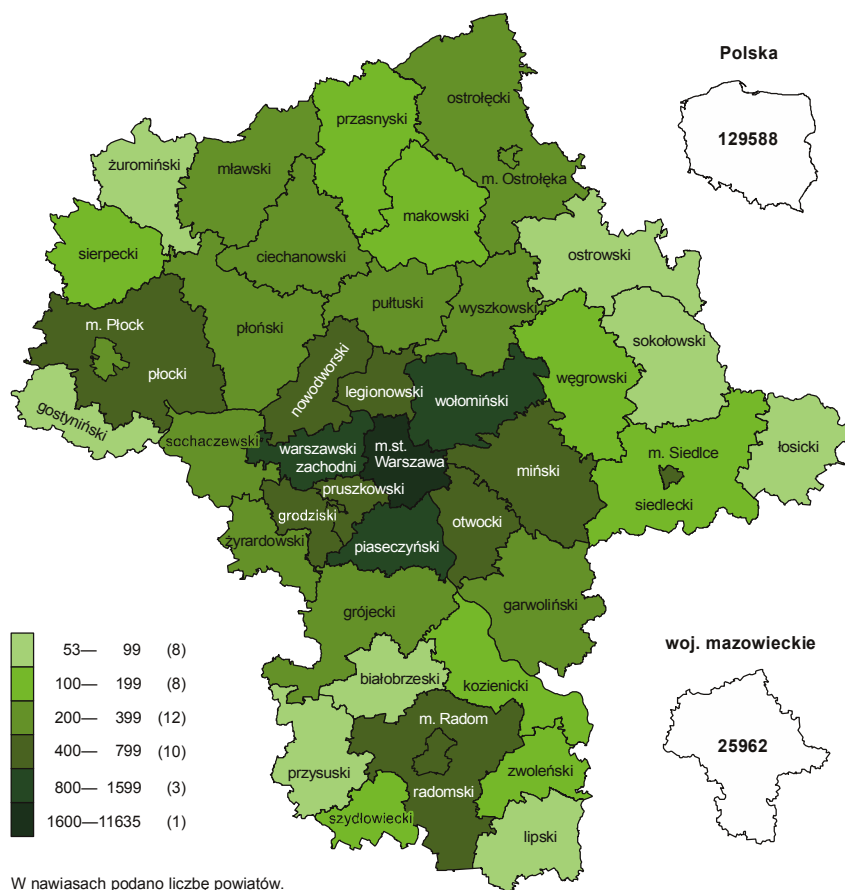


Przeciętna powierzchnia użytkowa 1 mieszkania oddanego do użytkowania w okresie jedenastu miesięcy 2013 r. wyniosła 98,6 m² i była o 1,2 m² większa niż rok wcześniej. Mieszkania większe niż w analogicznym okresie ub. roku powstały w budownictwie zakładowym, społecznym czynszowym i komunalnym.

Mieszkania o największej powierzchni użytkowej przekazano do użytkowania w powiatach: pruszkowskim (188,9 m²), grodziskim (166,4 m²) i siedleckim (160,0 m²). Najmniejsze (poniżej 100 m²) powstały w m. Siedlcach (65,0 m²), m.st. Warszawie (68,6 m²), m. Ostrołęce (73,1 m²), w powiecie mławskim (81,8 m²) oraz w m. Płocku (93,5 m²).

Najwięcej mieszkań oddano do użytkowania w m.st. Warszawie (11635), a w dalszej kolejności w sąsiednich powiatach: wołomińskim (1572), piaseczyńskim (1279) oraz warszawskim zachodnim (848) i legionowskim (789). Najmniejsze efekty budownictwa mieszkaniowego odnotowano w powiatach: lipskim (53), przysuskim (56) i żuromińskim (57).

MIESZKANIA ODDANE DO UŻYTKOWANIA WEDŁUG POWIATÓW W OKRESIE STYCZEŃ-LISTOPAD 2013 R.



W listopadzie 2013 r. starostwa powiatowe wydały **pozwolenia na budowę** 1114 mieszkań, tj. o 59,5% mniej niż rok wcześniej. Z ogólnej liczby wydanych pozwoleń 73,7% dotyczyło mieszkań indywidualnych, a 19,2% mieszkań budowanych przez deweloperów.

W badanym miesiącu **rozpoczęto budowę** 2063 mieszkań, tj. więcej o 4,1% w porównaniu z listopadem 2012 r. W ogólnej liczbie mieszkań, których budowę rozpoczęto 69,2% stanowiły mieszkania przeznaczone na sprzedaż lub wynajem, a 30,7% mieszkania indywidualne.

Liczba mieszkań, na budowę których uzyskano pozwolenia i mieszkań, których budowę rozpoczęto w okresie styczeń–listopad br. kształtowała się następująco:

Wyszczególnienie	Mieszkania, na budowę których wydano pozwolenia			Mieszkania, których budowę rozpoczęto		
	w liczbach bezwzględnych	w odsetkach	I–XI 2012 = 100	w liczbach bezwzględnych	w odsetkach	I–XI 2012 = 100
O g ó ł e m	22940	100,0	82,7	22769	100,0	86,2
Indywidualne	9911	43,2	84,5	9905	43,5	91,2
Przeznaczone na sprzedaż lub wynajem.....	12015	52,4	78,2	12444	54,7	85,4
Spółdzielcze	487	2,1	92,2	217	1,0	23,5
Komunalne	479	2,1	439,4	202	0,9	439,1
Spółeczne czynszowe	48	0,2	x	—	—	x
Zakładowe	—	—	x	1	0,0	x

RYNEK WEWNĘTRZNY

W listopadzie br., po spadku przed miesiącem, ponownie zwiększyła się w skali roku sprzedaż detaliczna. Niższa niż przed rokiem była sprzedaż hurtowa, po dwóch miesiącach wzrostu.

Sprzedaż detaliczna (w cenach bieżących) zrealizowana przez przedsiębiorstwa handlowe i niehandlowe w listopadzie br. była o 1,2% wyższa niż przed rokiem (wobec spadku o 2,6% w październiku br. oraz wzrostu o 1,3% w listopadzie ub. roku). Wśród grup o znaczącym udziale wzrost sprzedaży obserwowano w grupie „pozostałe” (o 8,6%, po spadku przed miesiącem) oraz w podmiotach handlujących meblami, RTV, AGD (o 5,6%). Nadal niższa niż przed rokiem była sprzedaż w podmiotach zajmujących się handlem paliwami stałymi, ciekłymi i gazowymi (w listopadzie br. o 7,6%). W trzecim miesiącu z kolei obniżyła się w skali roku sprzedaż w grupie „żywność, napoje i wyroby tytoniowe” (o 3,4%). Wśród pozostałych grup wysoką dynamikę sprzedaży notowano w podmiotach handlujących pojazdami samochodowymi, motocyklami, częściami (wzrost o 21,8%) oraz w przedsiębiorstwach zajmujących się sprzedażą włókna, odzieży, obuwi (o 14,2%).

W okresie styczeń–listopad br. sprzedaż detaliczna była o 1,1% niższa niż w analogicznym okresie ub. roku (wobec wzrostu o 6,6% przed rokiem).

Dynamika i struktura (w cenach bieżących) sprzedaży detalicznej kształtowały się następująco:

Wyszczególnienie	XI 2013	I–XI 2013	
	analogiczny okres roku poprzedniego = 100	w odsetkach	
O g ó ł e m ^a	101,2	98,9	100,0
w tym:			
Pojazdy samochodowe, motocykle, części	121,8	109,0	7,1
Paliwa stałe, ciekłe i gazowe	92,4	93,5	32,8
Żywność, napoje i wyroby tytoniowe	96,6	97,7	15,3
Pozostała sprzedaż detaliczna w niewyspecjalizowanych sklepach	98,6	97,6	4,9
Farmaceutyki, kosmetyki, sprzęt ortopedyczny	103,7	104,4	3,8
Włókno, odzież, obuwie	114,2	107,7	4,7
Meble, RTV, AGD	105,6	104,5	13,4
Prasa, książki, pozostała sprzedaż w wyspecjalizowanych sklepach	103,9	101,7	5,5
Pozostałe	108,6	99,6	12,0

^a Grupowania przedsiębiorstw dokonano na podstawie Polskiej Klasyfikacji Działalności – PKD 2007, zaliczając przedsiębiorstwo do określonej kategorii według przeważającego rodzaju działalności, zgodnie z aktualnym w omawianym okresie stanem organizacyjnym. Odnotowane zmiany (wzrost/spadek) sprzedaży detalicznej w poszczególnych grupach rodzajów działalności przedsiębiorstw mogą zatem również wynikać ze zmiany przeważającego rodzaju działalności przedsiębiorstwa oraz zmian organizacyjnych. Nie ma to wpływu na dynamikę sprzedaży detalicznej ogółem.

Sprzedaż hurtowa (w cenach bieżących) w przedsiębiorstwach handlowych w listopadzie br. była 0,8% niższa niż przed rokiem, w tym w przedsiębiorstwach hurtowych – mniejsza o 6,5%.

W okresie styczeń–listopad br., w porównaniu z analogicznym okresem ub. roku, sprzedaż hurtowa w przedsiębiorstwach handlowych zwiększyła się o 4,4%, a w przedsiębiorstwach hurtowych obniżyła się o 0,9%.

WYBRANE DANE O WOJEWÓDZTWIE MAZOWIECKIM

WYSZCZEGÓLNIENIE A – 2012 r. B – 2013 r.		I	II	III	IV	V	VI	VII	VIII	IX	X	XI	XII
Przeciętne zatrudnienie w sektorze przedsiębiorstw ^a (w tys. osób)	A	1334,2	1333,1	1329,1	1324,3	1323,0	1324,9	1324,6	1324,0	1321,1	1319,7	1318,5	1313,9
	B	1317,0	1316,6	1312,7	1304,8	1304,2	1308,7	1319,7	1321,4	1321,9	1328,6	1329,6	
poprzedni miesiąc = 100	A	100,8	99,9	99,7	99,6	99,9	100,1	100,0	100,0	99,8	99,9	99,9	99,7
	B	100,2	100,0	99,7	99,4	100,0	100,3	100,8	100,1	100,0	100,5	100,1	
analogiczny miesiąc poprzedniego roku = 100	A	101,5	101,1	101,0	100,6	100,5	100,5	100,3	100,2	100,1	100,1	99,6	99,3
	B	98,7	98,8	98,8	98,5	98,6	98,8	99,6	99,8	100,1	100,7	100,8	
Bezrobotni zarejestrowani (w tys. osób; stan w końcu okresu)	A	261,8	267,1	265,8	260,9	257,1	251,5	252,0	254,9	257,0	259,4	265,2	271,9
	B	290,1	296,6	296,8	293,6	287,5	281,8	281,8	282,0	281,0	278,4	280,9	
Stopa bezrobocia ^b (w %; stan w końcu okresu)	A	10,3	10,5	10,5	10,3	10,2	10,0	10,0	10,1	10,2	10,3	10,5	10,7
	B	11,3	11,5	11,5	11,4	11,2	11,0	11,0	11,0	11,0	10,9	11,0	
Oferty pracy (zgłoszone w ciągu miesiąca)	A	5212	7168	8854	7935	8386	6829	6131	6853	8025	6439	4986	3502
	B	7291	9424	9761	9039	8492	7946	8113	7847	8380	8763	6923	
Bezrobotni na 1 ofertę pracy (stan w końcu okresu).....	A	79	58	58	55	52	56	54	48	53	62	77	114
	B	72	54	68	69	65	64	55	55	51	55	63	
Przeciętne miesięczne wynagrodzenia brutto w sektorze przedsiębiorstw ^a (w zł)	A	4498,68	4470,81	4686,72	4620,07	4392,96	4532,88	4496,72	4461,67	4443,15	4626,48	4537,87	4753,83
	B	4510,78	4529,75	4777,81	4746,78	4496,60	4593,31	4607,40	4576,96	4536,73	4728,42	4638,44	
poprzedni miesiąc = 100	A	95,9	99,4	104,8	98,6	95,1	103,2	99,2	99,2	99,6	104,1	98,1	104,8
	B	94,9	100,4	105,5	99,4	94,7	102,2	100,3	99,3	99,1	104,2	98,1	
analogiczny miesiąc poprzedniego roku = 100	A	106,7	104,9	99,7	103,6	101,8	104,1	102,0	102,4	101,9	101,5	102,6	101,3
	B	100,3	101,3	101,9	102,7	102,4	101,3	102,5	102,6	102,1	102,2	102,2	
Wskaźniki cen:													
towarów i usług konsumpcyjnych ^c :													
analogiczny okres poprzedniego roku = 100.....	A	.	.	104,0	.	.	103,9	.	.	103,6	.	.	102,7
	B	.	.	101,4	.	.	100,6	

^a W przedsiębiorstwach, w których liczba pracujących przekracza 9 osób. ^b Udział zarejestrowanych bezrobotnych w cywilnej ludności aktywnej zawodowo, szacowanej na koniec każdego miesiąca.
^c W kwartale.

WYBRANE DANE O WOJEWÓDZTWIE MAZOWIECKIM (cd.)

WYSZCZEGÓLNIENIE A – 2012 r. B – 2013 r.		I	II	III	IV	V	VI	VII	VIII	IX	X	XI	XII
Wskaźniki cen (dok.):													
skupu ziarna zbóż:													
poprzedni miesiąc = 100	A	105,1	100,7	102,4	111,0	101,4	98,4	94,1	100,6	100,3	102,7	100,4	106,7
	B	102,7	98,2	93,4	102,4	98,4	93,9	83,8	87,4	104,6	102,5	107,7	
analogiczny miesiąc poprzedniego roku = 100	A	92,7	90,6	94,8	100,6	101,3	99,6	105,0	114,2	111,5	107,4	117,9	125,5
	B	122,6	119,7	109,1	100,6	97,6	93,1	82,9	72,0	75,1	75,0	80,5	
skupu żywca rzeźnego wołowego (bez cieląt):													
poprzedni miesiąc = 100	A	104,3	100,0	97,8	97,8	99,5	101,6	98,8	104,7	101,6	96,7	100,9	101,7
	B	100,6	102,1	94,6	101,8	97,0	99,7	96,5	101,1	103,1	98,4	99,5	
analogiczny miesiąc poprzedniego roku = 100	A	124,9	124,0	108,4	111,8	108,2	107,9	116,8	113,1	114,0	111,7	106,5	105,2
	B	101,5	103,6	100,2	104,3	101,7	99,7	97,3	94,0	95,3	97,0	95,7	
skupu żywca rzeźnego wieprzowego:													
poprzedni miesiąc = 100	A	93,6	103,5	96,3	101,9	103,5	103,6	98,2	101,6	104,2	100,4	96,3	94,2
	B	94,8	101,7	102,1	99,8	96,2	108,6	103,7	102,1	100,7	96,3	98,9	
analogiczny miesiąc poprzedniego roku = 100	A	140,1	135,8	123,2	118,3	124,2	124,0	117,0	119,2	117,3	117,6	110,4	96,6
	B	97,8	96,2	101,9	99,9	92,8	97,2	102,6	103,1	99,6	95,5	98,1	
Relacje cen skupu ^a żywca wieprzowego do cen targowiskowych żyta													
	A	7,1	7,2	6,8	6,9	7,2	7,4	7,5	8,1	8,7	8,2	8,1	7,9
	B	7,4	7,4	7,6	7,7	7,3	8,4	8,6	11,0	10,5	9,9	9,8	
Produkcja sprzedana przemysłu ^b (w cenach stałych):													
poprzedni miesiąc = 100	A	90,4	98,9	111,2	92,2	102,2	96,0	96,3	106,5	103,8	111,2	97,9	90,8
	B	102,1	94,8	109,1	96,6	97,0	101,8	104,0	100,6	105,7	108,3*	95,3	
analogiczny miesiąc poprzedniego roku = 100	A	103,1	101,8	102,8	103,1	106,3	101,8	101,4	101,5	97,9	107,2	104,5	94,5
	B	106,8	102,4	100,5	105,2	99,8	105,8	114,3	108,0	110,0	107,2*	104,4	
Produkcja budowlano-montażowa ^b (w cenach bieżących):													
poprzedni miesiąc = 100	A	43,2	82,4	139,5	120,0	136,4	100,3	99,6	97,0	100,4	113,8	79,1	82,2
	B	57,8	82,9	141,2	109,8	111,9	116,2	102,2	103,4	93,2	131,3	97,6	
analogiczny miesiąc poprzedniego roku = 100	A	139,7	102,7	104,0	107,0	114,1	101,9	95,7	92,3	75,8	103,0	88,4	58,6
	B	78,3	78,7	79,7	72,9	59,8	69,3	71,1	75,8	70,3	81,1	100,0	

^a Ceny bieżące bez VAT. ^b W przedsiębiorstwach, w których liczba pracujących przekracza 9 osób.

WYBRANE DANE O WOJEWÓDZTWIE MAZOWIECKIM (dok.)

WYSZCZEGÓLNIENIE A – 2012 r. B – 2013 r.		I	II	III	IV	V	VI	VII	VIII	IX	X	XI	XII
Mieszkania oddane do użytkowania (od początku roku)	A	2252	4542	7366	10154	11952	14060	16418	19246	21897	25238	27877	30554
	B	2746	4687	7951	9617	10932	12984	15711*	17694*	19718*	22934*	25962	
analogiczny okres poprzedniego roku = 100	A	122,7	149,8	159,2	162,5	146,4	138,5	131,8	130,9	133,0	124,8	124,9	121,7
	B	121,9	103,2	107,9	94,7	91,5	92,3	95,7*	91,9*	90,0*	90,9*	93,1	
Sprzedaż detaliczna towarów ^a (w cenach bieżących):													
poprzedni miesiąc = 100	A	71,9	100,6	115,8	100,1	102,1	97,7	101,4	99,7	100,5	106,0	91,7	117,1
	B	75,8	95,3	114,6	101,3	100,4	102,5	103,8	98,2	101,3	101,8	95,3	
analogiczny miesiąc poprzedniego roku = 100	A	112,0	113,7	112,0	107,2	108,9	105,2	106,9	106,1	104,6	102,6	101,3	96,7
	B	101,9	96,5	95,5	96,7	95,1	99,8	102,2	100,7	101,4	97,4	101,2	
Wskaźnik rentowności obrotu w przedsiębiorstwach ^b :													
brutto ^c (w %)	A	.	.	4,2	.	.	4,0	.	.	4,1	.	.	3,9
	B	.	.	3,1	.	.	3,9	.	.	4,1	.	.	
netto ^d (w %)	A	.	.	3,3	.	.	3,3	.	.	3,4	.	.	3,2
	B	.	.	2,4	.	.	3,3	.	.	3,5	.	.	
Nakłady inwestycyjne przedsiębiorstw ^b – od początku roku (w mln zł; ceny bieżące)	A	.	.	4811,7	.	.	12457,5	.	.	20024,4	.	.	31135,6
	B	.	.	5159,4	.	.	13578,6	.	.	22816,3	.	.	
analogiczny okres poprzedniego roku = 100 (ceny bieżące)	A	.	.	95,8	.	.	102,4	.	.	102,8	.	.	95,8
	B	.	.	107,2	.	.	109,0	.	.	113,9	.	.	
Podmioty gospodarki narodowej ^e w rejestrze REGON (stan w końcu okresu)	A	673076	674080	675960	677954	680193	682655	685069	687551	690137	692809	695788	699212
	B	698956	701010	703551	704929	707492	710469	713362	716060	718858	720629	723170	
w tym spółki handlowe	A	96455	97195	97880	98567	99234	99927	100616	101366	102182	103246	104218	104836
	B	105671	106483	107314	108259	109136	109975	111090	111973	113119	114564	115875	
w tym z udziałem kapitału zagranicznego	A	27028	27178	27341	27502	27623	27777	27934	28089	28257	28465	28663	28770
	B	28953	29106	29315	29455	29624	29775	29963	30115	30336	30550	30704	

^a W przedsiębiorstwach, w których liczba pracujących przekracza 9 osób. ^b W przedsiębiorstwach, w których liczba pracujących przekracza 49 osób. ^c Relacja wyniku finansowego brutto do przychodów z całokształtu działalności. ^d Relacja wyniku finansowego netto do przychodów z całokształtu działalności. ^e Bez osób prowadzących gospodarstwa indywidualne w rolnictwie.