



URZĄD STATYSTYCZNY W WARSZAWIE
ul. 1 Sierpnia 21, 02-134 Warszawa



Kontakt: e-mail: sekretariatUSWAW@stat.gov.pl
tel. 22 464 23 15
faks 22 846 76 67

Internet: www.stat.gov.pl/warsz

**KOMUNIKAT O SYTUACJI SPOŁECZNO-GOSPODARCZEJ
WOJEWÓDZTWA MAZOWIECKIEGO
W PAŹDZIERNIKU 2013 R.**

Nr 10/2013

opublikowany 29.11.2013

- ⇒ W październiku br. przeciętne zatrudnienie w sektorze przedsiębiorstw było wyższe niż przed rokiem (o 0,7%). Stopa bezrobocia rejestrowanego (10,9%) obniżyła się w skali miesiąca, ale była wyższa od notowanej w październiku ub. roku.
- ⇒ W październiku br. wzrost przeciętnych miesięcznych wynagrodzeń brutto w sektorze przedsiębiorstw wyniósł 2,2% w skali roku i był większy niż przed rokiem.
- ⇒ Na rynku rolnym w październiku br. przeciętne ceny zbóż były wyższe niż przed miesiącem, jednak niższe niż przed rokiem. Zarówno w ujęciu miesięcznym, jak i rocznym wyższe były ceny mleka oraz ziemniaków na targowiskach, natomiast niższe – ceny żywca rzeźnego. W odniesieniu do września br. pogorszyła się opłacalność produkcji żywca wieprzowego.
- ⇒ W październiku br. produkcja sprzedana przemysłu zwiększyła się w skali roku (o 6,7%, w cenach stałych). Niższa niż przed rokiem była produkcja budowlano-montażowa (o 18,9%, w cenach bieżących).
- ⇒ Liczba mieszkań oddanych do użytkowania w październiku 2013 r. była mniejsza niż w analogicznym miesiącu ub. roku o 3,7%. Najwięcej mieszkań przekazali inwestorzy budujący na sprzedaż lub wynajem oraz indywidualni.
- ⇒ W październiku br. odnotowano spadek sprzedaży detalicznej w skali roku (o 2,6%). Wyższa niż przed rokiem była sprzedaż hurtowa (o 5,8%).
- ⇒ W okresie styczeń–wrzesień br. wyniki finansowe przedsiębiorstw były wyższe od uzyskanych rok wcześniej, z wyjątkiem wyniku na operacjach finansowych. Podstawowe wskaźniki ekonomiczno-finansowe nie zmieniły się znacząco w porównaniu z tymi sprzed roku.
- ⇒ Nakłady inwestycyjne poniesione przez przedsiębiorstwa w okresie styczeń–wrzesień br. były wyższe niż przed rokiem o 13,9%. Wyższa niż w analogicznym okresie ub. roku była także wartość kosztorysowa inwestycji rozpoczętych (o 35,0%).

SPIS TREŚCI

Strona

Rynek pracy.....	4
Wynagrodzenia.....	8
Ceny detaliczne	10
Rolnictwo	12
Przemysł i budownictwo	17
Budownictwo mieszkaniowe	19
Rynek wewnętrzny.....	22
Wyniki finansowe przedsiębiorstw.....	21
Nakłady inwestycyjne	23
Wybrane dane o województwie mazowieckim	25

UWAGI OGÓLNE

Prezentowane w Komunikacie dane:

- o zatrudnieniu, wynagrodzeniach oraz o produkcji sprzedanej przemysłu i budownictwa, produkcji budowlano-montażowej, a także o sprzedaży detalicznej i hurtowej towarów dotyczą podmiotów gospodarczych, w których liczba pracujących przekracza 9 osób,
- o sektorze przedsiębiorstw, dotyczą podmiotów prowadzących działalność gospodarczą w zakresie: leśnictwa i pozyskiwania drewna; rybołówstwa w wodach morskich; górnictwa i wydobywania; przetwórstwa przemysłowego; wytwarzania i zaopatrywania w energię elektryczną, gaz, parę wodną, gorącą wodę i powietrze do układów klimatyzacyjnych; dostawy wody; gospodarowania ściekami i odpadami oraz działalności związanej z rekultywacją; budownictwa; handlu hurtowego i detalicznego; naprawy pojazdów samochodowych, włączając motocykle; transportu i gospodarki magazynowej; działalności związanej z zakwaterowaniem i usługami gastronomicznymi; informacji i komunikacji; działalności związanej z obsługą rynku nieruchomości; działalności prawniczej, rachunkowo-księgowej i doradztwa podatkowego, działalności firm centralnych (head offices); doradztwa związanego z zarządzaniem; działalności w zakresie architektury i inżynierii; badań i analiz technicznych; reklamy, badania rynku i opinii publicznej; pozostałej działalności profesjonalnej, naukowej i technicznej; działalności w zakresie usług administrowania i działalności wspierającej; działalności związanej z kulturą, rozrywką i rekreacją; naprawy i konserwacji komputerów i artykułów użytku osobistego i domowego; pozostałej indywidualnej działalności usługowej,
- o cenach detalicznych dotyczą towarów żywnościowych i nieżywnościowych oraz usług, które pochodzą z notowań cen prowadzonych przez ankieterów w wybranych punktach sprzedaży, w wytypowanych regionach badania cen; ceny żywności notowane są raz w miesiącu z wyjątkiem owoców i warzyw, w zakresie których notowania cen prowadzone są dwa razy w miesiącu,
- o skupie produktów rolnych obejmują skup od producentów z terenu województwa; ceny podano bez podatku VAT,
- o wynikach finansowych przedsiębiorstw oraz nakładach inwestycyjnych dotyczą podmiotów gospodarczych prowadzących księgi rachunkowe (z wyjątkiem przedsiębiorstw rolnictwa, leśnictwa, łowiectwa i rybactwa, działalności finansowej i ubezpieczeniowej oraz szkół wyższych), w których liczba pracujących przekracza 49 osób.

Dane w ujęciu wartościowym wyrażone są w cenach bieżących i stanowią podstawę dla obliczenia wskaźników struktury. Wskaźniki dynamiki zaprezentowano na podstawie wartości w cenach bieżących, z wyjątkiem przemysłu, dla którego wskaźniki dynamiki podano na podstawie wartości w cenach stałych (średnie ceny bieżące 2010 r.).

Liczbę względną (wskaźniki, odsetki) wyliczono na podstawie danych bezwzględnych, wyrażonych z większą dokładnością niż podane w tekście i tablicach.

Dane prezentuje się w układzie Polskiej Klasyfikacji Działalności – PKD 2007.

POLSKA KLASYFIKACJA DZIAŁALNOŚCI 2007 (PKD 2007)

skrót	pełna nazwa
	sekcje
wytwarzanie i zaopatrywanie w energię elektryczną, gaz, parę wodną i gorącą wodę	wytwarzanie i zaopatrywanie w energię elektryczną, gaz, parę wodną, gorącą wodę i powietrze do układów klimatyzacyjnych
dostawa wody; gospodarowanie ściekami i odpadami; rekultywacja	dostawa wody; gospodarowanie ściekami i odpadami oraz działalność związana z rekultywacją
handel; naprawa pojazdów samochodowych	handel hurtowy i detaliczny; naprawa pojazdów samochodowych, włączając motocykle
zakwaterowanie i gastronomia	działalność związana z zakwaterowaniem i usługami gastronomicznymi
obsługa rynku nieruchomości	działalność związana z obsługą rynku nieruchomości
administrowanie i działalność wspierająca	działalność w zakresie usług administrowania i działalność wspierająca
	działy
produkcja wyrobów z metali	produkcja metalowych wyrobów gotowych, z wyłączeniem maszyn i urządzeń
produkcja maszyn i urządzeń	produkcja maszyn i urządzeń, gdzie indziej niesklasyfikowana
budowa budynków	roboty budowlane związane ze wznoszeniem budynków
budowa obiektów inżynierii lądowej i wodnej	roboty związane z budową obiektów inżynierii lądowej i wodnej

ZNAKI UMOWNE

- Kreska (—) – zjawisko nie wystąpiło.
- Kropka (.) – zupełny brak informacji albo brak informacji wiarygodnych.
- Znak (x) – wypełnienie pozycji jest niemożliwe lub niecelowe.
- Znak (*) – oznacza, że dane zostały zmienione w stosunku do już opublikowanych.
- Znak (Δ) – oznacza, że nazwy zostały skrócone w stosunku do obowiązującej klasyfikacji.

Dane charakteryzujące województwo mazowieckie można również znaleźć w publikacjach statystycznych wydawanych przez US w Warszawie oraz w publikacjach ogólnopolskich GUS.

Przy publikowaniu danych US prosimy o podanie źródła.

RYNEK PRACY

W październiku br., w drugim miesiącu z kolei, obserwowano wzrost przeciętnego zatrudnienia w sektorze przedsiębiorstw w skali roku. Stopa bezrobocia rejestrowanego obniżyła się w skali miesiąca, ale była wyższa od obserwowanej rok wcześniej.

Przeciętne zatrudnienie w sektorze przedsiębiorstw w październiku br. wyniosło 1328,6 tys. osób i było o 0,7% wyższe niż przed rokiem (wobec wzrostu o 0,1% we wrześniu br. i również o 0,1% w październiku ub. roku). Wśród sekcji o znaczącym udziale w zatrudnieniu wysoki wzrost notowano m.in. w wytwarzaniu i zaopatrywaniu w energię elektryczną, gaz, parę wodną i gorącą wodę (o 33,5%), administrowaniu i działalności wspierającej (o 10,8%) oraz działalności profesjonalnej, naukowej i technicznej (o 8,4%). Po spadkach w poprzednich miesiącach nieznacznie zwiększyło się w skali roku przeciętne zatrudnienie w przetwórstwie przemysłowym (o 0,2%). Nadal niższe niż przed rokiem było zatrudnienie m.in. w budownictwie (o 8,8%), obsłudze rynku nieruchomości (o 6,1%) oraz transporcie i gospodarce magazynowej (o 3,1%).

Przeciętne zatrudnienie w sektorze przedsiębiorstw kształtowało się następująco:

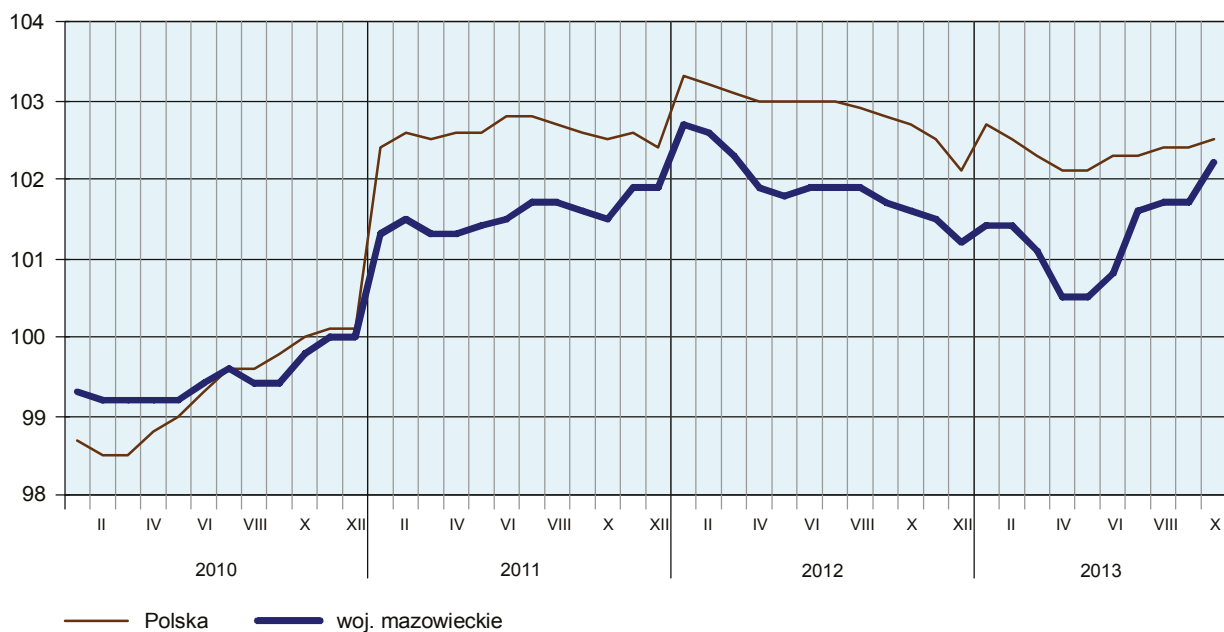
Wyszczególnienie	X 2013		I-X 2013	
	w tys.	X 2012 = 100	w tys.	I-X 2012 = 100
O g ó ł e m	1328,6	100,7	1325,9	99,7
w tym:				
Przemysł	340,2	103,9	338,4	102,9
w tym:				
przetwórstwo przemysłowe	278,7	100,2	276,9	99,3
wytwarzanie i zaopatrywanie w energię elektryczną, gaz, parę wodną i gorącą wodę ^Δ ...	41,4	133,5	41,7	132,9
Budownictwo	90,3	91,2	93,0	91,3
Handel; naprawa pojazdów samochodowych ^Δ	294,9	99,0	298,7	99,3
Transport i gospodarka magazynowa	252,3	96,9	253,8	96,9
Zakwaterowanie i gastronomia ^Δ	31,8	99,5	32,4	98,6
Informacja i komunikacja	96,5	101,1	96,5	100,6
Obsługa rynku nieruchomości ^Δ	20,9	93,9	20,8	92,2
Działalność profesjonalna, naukowa i techniczna ^a	69,3	108,4	67,4	104,8
Administrowanie i działalność wspierająca ^Δ	103,1	110,8	95,7	103,3

^a Nie obejmuje działów: Badania naukowe i prace rozwojowe oraz Działalność weterynaryjna.

W okresie styczeń–październik br. przeciętne zatrudnienie w sektorze przedsiębiorstw ukształtowało się na poziomie 1325,9 tys. osób, tj. o 0,3% niższym niż w analogicznym okresie ub. roku (wobec wzrostu o 0,7% przed rokiem).

PRZECIĘTNE ZATRUDNIENIE W SEKTORZE PRZEDSIĘBIORSTW

(przeciętna miesięczna 2010 = 100)

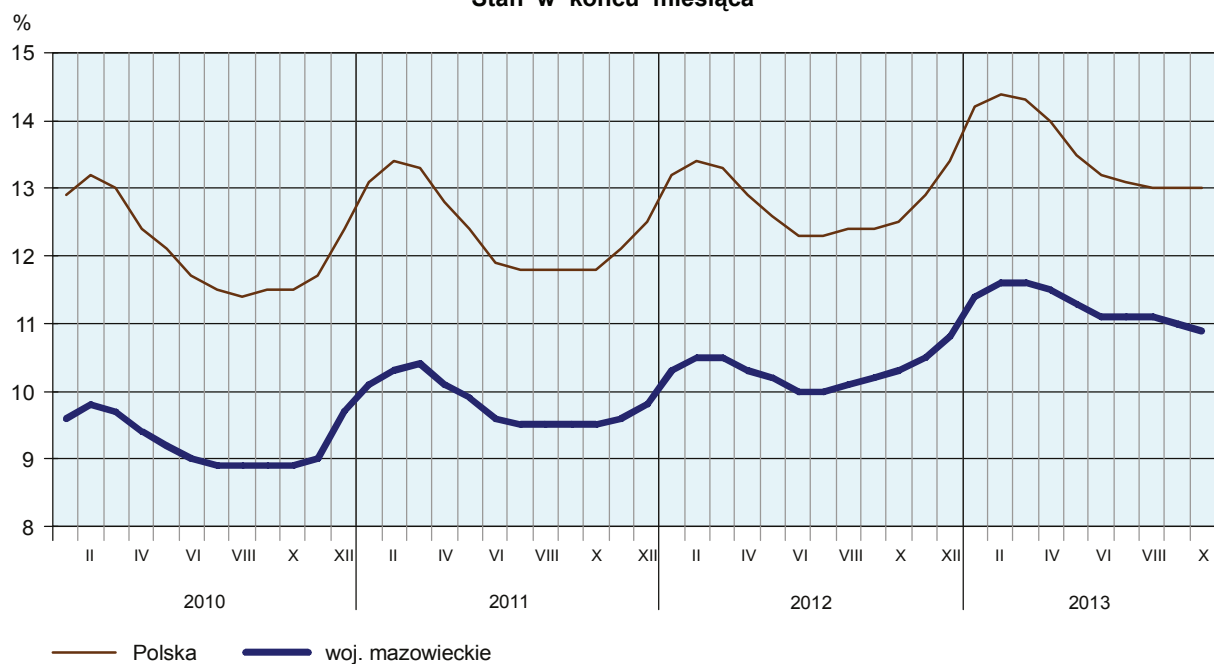


W końcu października br. liczba **bezrobotnych zarejestrowanych** w urzędach pracy wyniosła 278,4 tys. osób i była o 2,7 tys. (tj. o 1,0%) mniejsza niż przed miesiącem, ale o 18,9 tys. (tj. o 7,3%) większa niż przed rokiem. Kobiety stanowiły 48,0% ogółu zarejestrowanych bezrobotnych (w październiku ub. roku 48,9%).

Liczba bezrobotnych i stopa bezrobocia kształtowały się następująco:

Wyszczególnienie	X 2012	2013	
		IX	X
Bezrobotni zarejestrowani (stan w końcu miesiąca) w tys.	259,4	281,0	278,4
Bezrobotni nowo zarejestrowani (w ciągu miesiąca) w tys.	28,9	27,1	26,9
Bezrobotni wyrejestrowani (w ciągu miesiąca) w tys.	26,5	28,1	29,6
Stopa bezrobocia rejestrowanego (stan w końcu miesiąca) w %	10,3	11,0	10,9

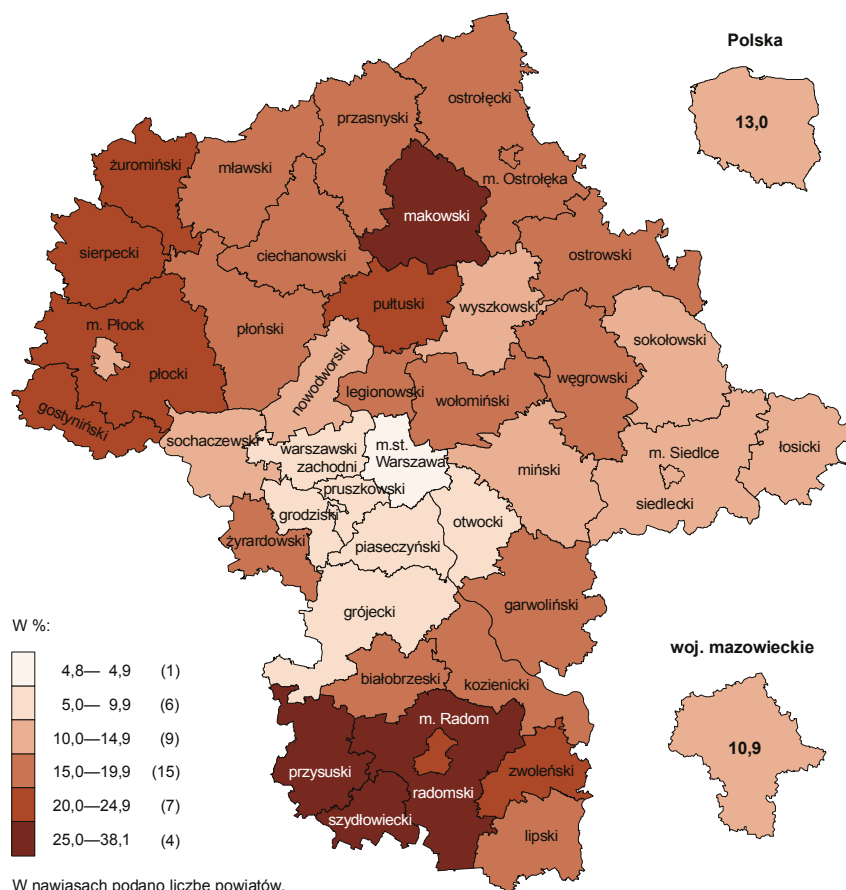
STOPA BEZROBOCIA REJESTROWANEGO Stan w końcu miesiąca



Stopa bezrobocia rejestrowanego w końcu października br. wyniosła 10,9% i była (po notowanej w województwie wielkopolskim – 9,3%) najniższa w kraju. W stosunku do poprzedniego miesiąca stopa bezrobocia obniżyła się o 0,1 p. proc., ale była o 0,6 p. proc. wyższa niż przed rokiem.

W województwie utrzymało się terytorialne zróżnicowanie stopy bezrobocia. W dalszym ciągu do powiatów o najwyższej stopie bezrobocia należały szydłowiecki (38,1%, wobec 36,1% w październiku ub. roku) i radomski (29,3%, wobec odpowiednio 29,9%), a o najniższej – m.st. Warszawa (4,8%, wobec 4,2%).

STOPA BEZROBOCIA REJESTROWANEGO WEDŁUG POWIATÓW W 2013 R. Stan w końcu października



W skali roku stopa bezrobocia zwiększyła się w 33 powiatach, najbardziej w szydłowieckim i wołomińskim (odpowiednio o 2,0 p. proc. i o 1,8 p. proc.). W sześciu powiatach odnotowano spadek, największy w radomskim (o 0,6 p. proc.). W powiatach lipskim, ostrołęckim i wyszkowskim stopa bezrobocia pozostała na poziomie sprzed roku.

W październiku br. w urzędach pracy **zarejestrowano** 26,9 tys. osób bezrobotnych, tj. mniej o 0,8% niż przed miesiącem i o 6,9% niż przed rokiem. Najliczniejszą grupę nadal stanowiły osoby rejestrujące się po raz kolejny, a ich udział w ogólnej liczbie nowo zarejestrowanych zwiększył się w skali roku (o 0,8 p. proc. do 73,9%). Zwiększył się również odsetek osób zwolnionych z przyczyn dotyczących zakładów pracy (o 1,0 p. proc. do 5,8%), osób zamieszkałych na wsi (o 1,0 p. proc. do 41,9%), a także osób dotychczas niepracujących (o 0,1 p. proc. do 25,5%) oraz absolwentów (o 0,1 p. proc. do 12,8%).

W październiku br. z ewidencji bezrobotnych **skreślono** 29,6 tys. osób, tj. więcej o 5,4% niż przed miesiącem i o 11,8% niż przed rokiem. Z powodu podjęcia pracy (nadal głównej przyczyny wyrejestrowania) z ewidencji wyłączono 14,3 tys. osób (przed rokiem 11,2 tys.). Udział tej kategorii osób w ogólnej liczbie wyrejestrowanych zwiększył się w skali roku (o 5,8 p. proc. do 48,2%). Zmniejszył się natomiast udział osób, które rozpoczęły szkolenie lub staż u pracodawców (o 3,8 p. proc. do 6,7%), osób, które utraciły status bezrobotnego w wyniku niepotwierdzenia gotowości do podjęcia pracy (o 2,2 p. proc. do 29,7%) oraz osób, które dobrowolnie z niego zrezygnowały (o 0,4 p. proc. do 4,2%). Na poziomie zbliżonym do notowanego przed rokiem ukształtował się odsetek osób, które nabyły prawa emerytalne lub rentowe (0,9%).

W końcu października br. **bez prawa do zasiłku** pozostawało 239,4 tys. osób bezrobotnych, a ich udział w ogólnej liczbie bezrobotnych zwiększył się w skali roku (o 2,0 p. proc. do 86,0%).

Spośród osób bezrobotnych znajdujących się **w szczególnej sytuacji na rynku pracy** wzrósł w skali roku udział długotrwale bezrobotnych, stanowiących najliczniejszą grupę wśród zarejestrowanych ogółem (o 2,4 p. proc.). Zwiększył się również odsetek osób powyżej 50 roku życia (o 1,0 p. proc.), osób bez kwalifikacji zawodowych oraz samotnie wychowujących co najmniej jedno dziecko w wieku do 18 roku życia (po 0,6 p. proc.). Zmniejszył się natomiast udział osób do 25 roku życia (o 1,2 p. proc.). Na poziomie sprzed roku pozostał odsetek osób niepełnosprawnych. Liczba bezrobotnych we wszystkich wymienionych kategoriach zwiększyła się w skali roku, w największym stopniu – samotnie wychowujących co najmniej jedno dziecko w wieku do 18 roku życia (o 15,9%).

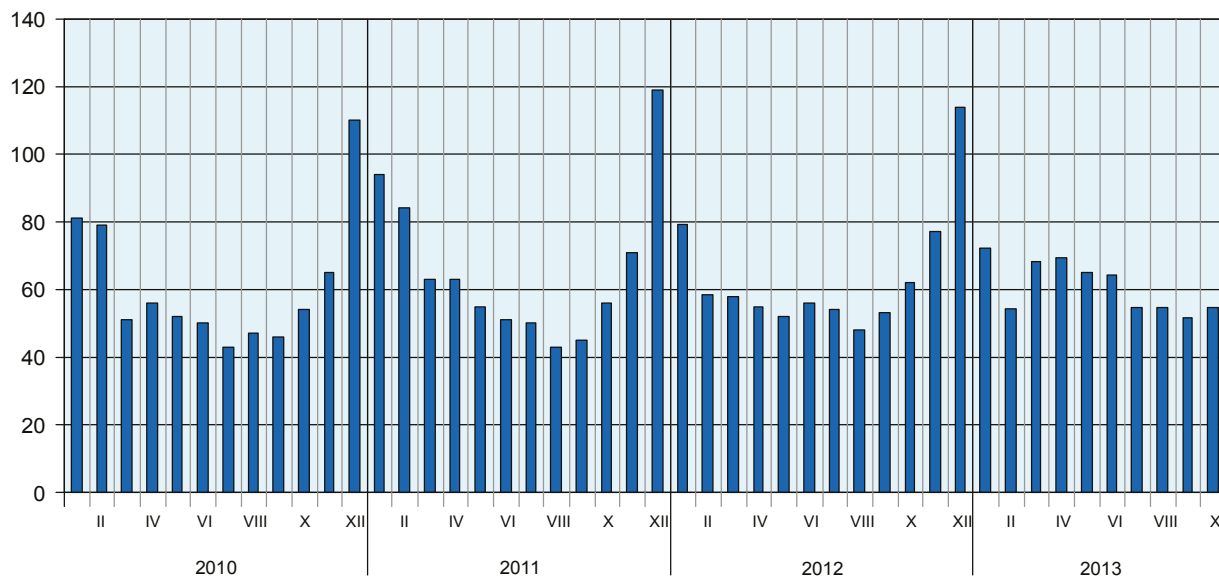
Wybrane kategorie bezrobotnych w szczególnej sytuacji na rynku pracy kształtowały się następująco:

Wyszczególnienie	X 2012	2013	
		IX	X
	w % ogółem		
Bezrobotni (stan w końcu miesiąca):			
do 25 roku życia.....	18,7	17,7	17,5
długotrwale bezrobotni ^a	52,0	53,6	54,4
powyżej 50 roku życia.....	24,3	25,1	25,3
bez kwalifikacji zawodowych	32,7	33,4	33,3
samotnie wychowujący co najmniej jedno dziecko w wieku do 18 roku życia	6,7	7,2	7,3
niepełnosprawni.....	3,7	3,7	3,7

^a Do długotrwale bezrobotnych zalicza się osoby pozostające w rejestrze powiatowego urzędu pracy łącznie przez okres ponad 12 miesięcy w okresie ostatnich 2 lat, z wyłączeniem okresów odbywania stażu i przygotowania zawodowego.

BEZROBOTNI ZAREJESTROWANI NA 1 OFERTĘ PRACY Stan w końcu miesiąca

osoby



W październiku br. do urzędów pracy zgłoszono 8,8 tys. **ofert zatrudnienia**, tj. więcej niż przed miesiącem (o 4,6%) oraz przed rokiem (o 36,1%). W końcu miesiąca na 1 ofertę pracy przypadało 55 osób bezrobotnych (przed rokiem 62 osoby).

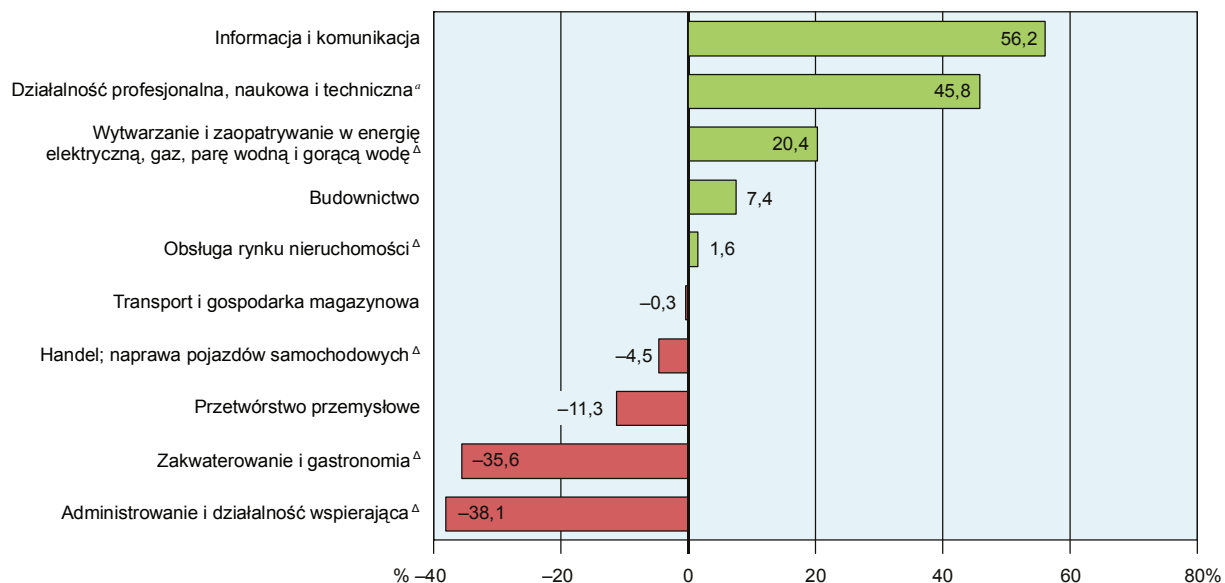
Z danych urzędów pracy wynika, że według stanu w końcu października br. 86 zakładów pracy zapowiedziało zwolnienie w najbliższym czasie 24,7 tys. pracowników (przed rokiem odpowiednio 103 zakłady, 22,0 tys. pracowników).

WYNAGRODZENIA

W październiku br. przeciętne miesięczne wynagrodzenia brutto w sektorze przedsiębiorstw rosły w skali roku szybciej niż przed rokiem.

Przeciętne miesięczne wynagrodzenie brutto w sektorze przedsiębiorstw w październiku br. wyniosło 4728,42 zł i było o 2,2% wyższe niż przed rokiem (wobec wzrostu o 2,1% we wrześniu br. i o 1,5% w październiku ub. roku). Przeciętne wynagrodzenia wzrosły w większości sekcji o znaczącym udziale w zatrudnieniu, m.in. w obsłudze rynku nieruchomości (o 7,6%), wytwarzaniu i zaopatrywaniu w energię elektryczną, gaz, parę wodną i gorącą wodę (o 5,8%), informacji i komunikacji (o 4,2%), handlu; naprawie pojazdów samochodowych (o 3,6%) oraz w przetwórstwie przemysłowym (o 2,2%). Niższe niż przed rokiem były wynagrodzenia w działalności profesjonalnej, naukowej i technicznej (o 1,3%).

**ODCHYLENIA WZGLĘDNE PRZECIĘTNYCH MIESIĘCZNYCH WYNAGRODZEŃ BRUTTO
W WYBRANYCH SEKCJACH OD ŚREDNIEGO WYNAGRODZENIA W SEKTORZE PRZEDSIĘBIORSTW
W WOJEWÓDZTWIE W PAŹDZIERNIKU 2013 R.**



^a Nie obejmuje działów: Badania naukowe i prace rozwojowe oraz Działalność weterynaryjna.

W październiku br. najwyższe przeciętne miesięczne wynagrodzenia brutto w sektorze przedsiębiorstw odnotowano w sekcjach informacja i komunikacja oraz działalność profesjonalna, naukowa i techniczna – przekroczyły one odpowiednio o 56,2% i o 45,8% średnie wynagrodzenie w województwie. Najniższe wynagrodzenia wystąpiły w administrowaniu i działalności wspierającej oraz zakwaterowaniu i gastronomii i były odpowiednio niższe o 38,1% i o 35,6%.

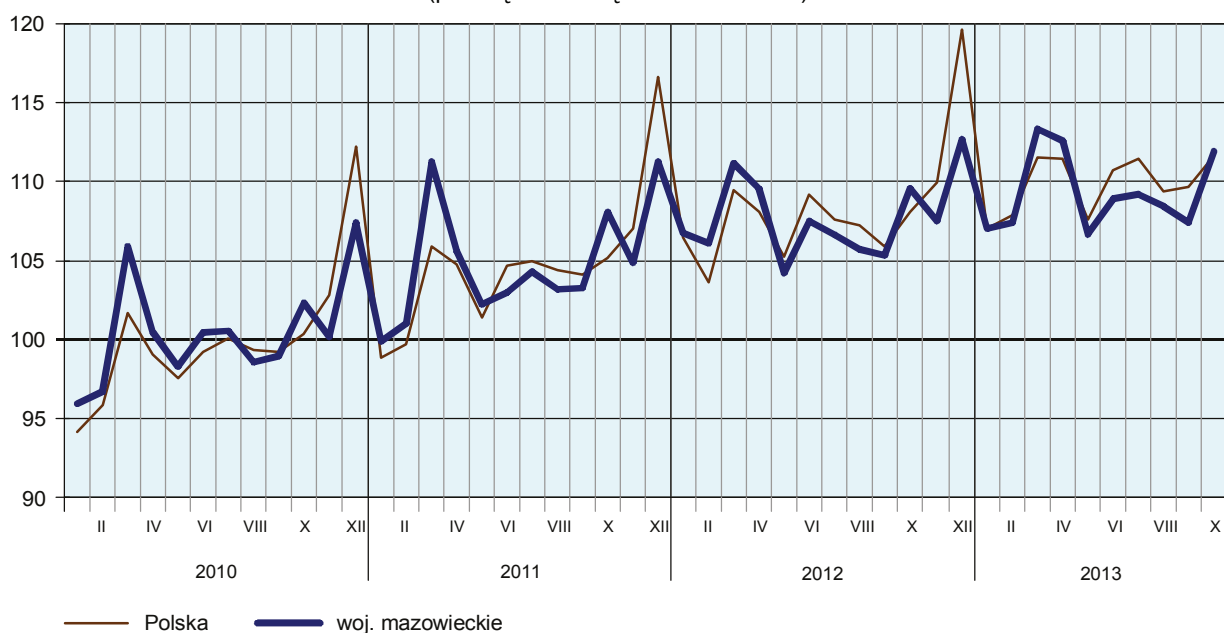
Przeciętne miesięczne wynagrodzenia brutto w sektorze przedsiębiorstw kształtowały się następująco:

Wyszczególnienie	X 2013		I-X 2013	
	w zł	X 2012 = 100	w zł	I-X 2012 = 100
O g ó ł e m	4728,42	102,2	4617,53	102,4
w tym:				
Przemysł	4380,02	103,5	4458,02	103,7
w tym:				
przetwórstwo przemysłowe.....	4196,27	102,2	4257,47	102,2
wytwarzanie i zaopatrywanie w energię elektryczną, gaz, parę wodną i gorącą wodę ^Δ	5690,77	105,8	5943,06	107,9
Budownictwo.....	5076,71	100,5	4778,09	97,4
Handel; naprawa pojazdów samochodowych ^Δ	4513,89	103,6	4517,05	101,5
Transport i gospodarka magazynowa	4715,01	100,6	3907,77	103,3
Zakwaterowanie i gastronomia ^Δ	3044,58	100,6	3121,85	102,5
Informacja i komunikacja.....	7386,90	104,2	7620,72	103,0
Obsługa rynku nieruchomości ^Δ	4805,97	107,6	4916,80	106,6
Działalność profesjonalna, naukowa i techniczna ^a	6892,85	98,7	7087,69	100,4
Administrowanie i działalność wspierająca ^Δ	2927,88	101,9	2998,96	102,1

^a Nie obejmuje działów: Badania naukowe i prace rozwojowe oraz Działalność weterynaryjna.

W okresie styczeń–październik br. przeciętne miesięczne wynagrodzenie brutto w sektorze przedsiębiorstw wyniosło 4617,53 zł i było o 2,4% wyższe niż analogicznym okresie ub. roku (wobec wzrostu o 3,3% przed rokiem).

**PRZECIĘTNE MIESIĘCZNE WYNAGRODZENIE BRUTTO
W SEKTORZE PRZEDSIĘBIORSTW**
(przeciętna miesięczna 2010 = 100)

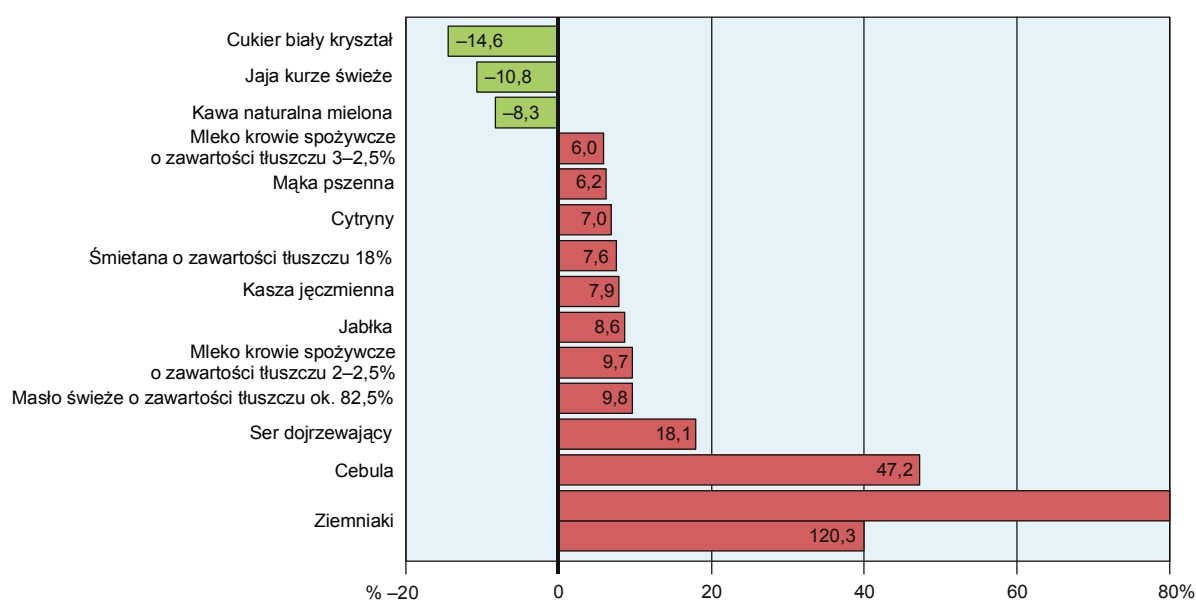


CENY DETALICZNE

W październiku br. ceny detaliczne większości wybranych towarów i usług konsumpcyjnych były wyższe niż w analogicznym miesiącu 2012 r.

ZMIANY CEN DETALICZNYCH WYBRANYCH ARTYKUŁÓW ŻYWNOŚCIOWYCH W PAŹDZIERNIKU 2013 R.

(wzrost/spadek w stosunku do analogicznego okresu roku poprzedniego)



Wśród badanych towarów w grupie „pieczywo i produkty zbożowe” w porównaniu z październikiem ub. roku zdrożała kasza jęczmienna (o 7,9%), mąka pszenna (o 6,2%) oraz nieznacznie (o 0,5%) – chleb pszenno-żytni; mniej należało zapłacić za ryż (o 3,1%) i bułkę pszenną (o 2,4%).

Odnotowano wzrost ceny mięsa wołowego z kością (rostbef) – o 2,8% i mięsa wołowego bez kości (z udźca) – o 0,2%. Mniej niż w październiku ub. roku płacono za mięso wieprzowe z kością (schab środkowy) oraz za kurczęta patroszone – w obu przypadkach zanotowano spadek ceny o 1,4%.

Spośród badanych wędlin zdrożała w skali roku kielbasa wędzona (o 4,1%); obniżyła się natomiast cena kielbasy suszonej (o 0,9%) i szynki wieprzowej gotowanej (o 0,6%).

Filety z morskiczka mrożone kosztowały w badanym miesiącu o 2,8% więcej niż rok wcześniej, a karp świeży – o 1,5%.

Wśród artykułów w grupie „mleko, sery i jaja” najbardziej wzrosła w skali roku cena sera dojrzewającego (o 18,1%); zdrożały także: mleko krowie spożywcze o zawartości tłuszczu 2-2,5% (o 9,7%), śmietana o zawartości tłuszczu 18% (za 200 ml) – o 7,6%, mleko krowie spożywcze o zawartości tłuszczu 3-3,5% (o 6,0%), ser twarogowy półtłusty (o 4,5%). Tańsze niż przed rokiem były jaja kurze świeże (o 10,8%).

W grupie „oleje i pozostałe tłuszcze” odnotowano wzrost ceny masła świeżego o zawartości tłuszczu ok. 82,5% (o 9,8%) i margaryny (o 5,3%); obniżyła się w skali roku cena oleju rzepakowego produkcji krajowej (o 3,9%).

W grupie „owoce i warzywa” najbardziej wzrosła cena ziemniaków (ponad dwukrotnie), więcej niż przed rokiem należało zapłacić także za cebulę (o 47,2%), jabłka (o 8,6%), cytryny (o 7,0%) oraz nieznacznie (o 0,6%) – za marchew. Mniej niż w październiku 2012 r. płacono za pomarańcze (o 4,9%).

W październiku br. wśród pozostałych wybranych artykułów żywnościowych tańsze niż rok wcześniej były m.in.: cukier biały kryształ (o 14,6%), kawa naturalna mielona (o 8,3%) i czekolada mleczna (o 3,3%); więcej płacono za herbatę czarną, liściastą (o 5,6%) i za sok jabłkowy (o 4,6%).

ZMIANY CEN DETALICZNYCH WYBRANYCH ARTYKUŁÓW NIEŻYWNOŚCIOWYCH I USŁUG KONSUMPCYJNYCH W PAŹDZIERNIKU 2013 R.

(wzrost/spadek w stosunku do analogicznego okresu roku poprzedniego)



Wśród artykułów nieżywnościowych i usług konsumpcyjnych wzrosły w skali roku opłaty związane z użytkowaniem mieszkania. Więcej należało zapłacić m.in. za ciepłą wodę (o 6,0%) i za zimną wodę z miejskiej sieci wodociągowej (o 2,3%). Niższa niż rok wcześniej była cena węgla kamiennego (o 1,9%) i nieznacznie (o 0,3%) centralnego ogrzewania.

W porównaniu z październikiem ub. roku wśród cen w zakresie transportu najbardziej zdrożał bilet normalny na przejazd autobusem miejskim, jednorazowy (o 6,5%), więcej płacono także za przejazd taksówką osobową, taryfa dzienna (o 1,0%), mniej natomiast za benzynę silnikową bezołowiową, 95-oktanową oraz za olej napędowy (spadek cen odpowiednio o 4,4% i o 2,1%).

ROLNICTWO

Na rynku rolnym w październiku br., w porównaniu z analogicznym miesiącem ub. roku, utrzymał się spadek cen ziarna zbóż, niższe były również ceny żywca rzeźnego. Ubiegłoroczny poziom przekroczyły natomiast ceny ziemniaków oraz mleka. W porównaniu z wrześniem br. ceny większości produktów roślinnych (z wyjątkiem cen skupu ziemniaków) były wyższe, natomiast ceny produktów zwierzęcych (oprócz cen mleka) – niższe. Zmiany cen na rynku żywca wieprzowego i zbóż wpłynęły na pogorszenie wskaźnika opłacalności tuczu trzody chlewnej.

W październiku br. średnia temperatura powietrza na obszarze województwa mazowieckiego wyniosła 9,8°C i była o 1,8°C wyższa od średniej z lat 1971–2000. Maksymalna temperatura wyniosła 22,6°C, a minimalna – minus 4,9°C (obie wartości zarejestrowano w stacji meteorologicznej w Kozienicach). Średnia suma opadów atmosferycznych wyniosła 16 mm i stanowiła 42% normy z wielolecia (od 27% w Kozienicach do 79% w Warszawie)¹. Liczba dni z opadami, w zależności od regionu, wyniosła od 6 do 9. Warunki agrometeorologiczne były korzystne dla rolnictwa. Pogoda sprzyjała przeprowadzaniu prac polowych, a głównie zbiorom płodów rolnych. Zakończono zbiory ziemniaków i roślin okopowych pastewnych, kończył się również zbiór buraków cukrowych. Stan wschodów upraw ozimych oceniono jako dobry, tj. na 3,6 do 3,7 stopnia kwalifikacyjnego (przed rokiem 3,4–3,5).

Skup zbóż^a kształtował się następująco:

Wyszczególnienie	VII–X 2013		X 2013		
	w tys. t	analogiczny okres roku poprzedniego = 100	w tys. t	X 2012 = 100	IX 2013 = 100
Ziarno zbóż podstawowych ^b	135,3	68,2	24,9	75,0	95,8
w tym:					
pszenica.....	89,7	68,3	14,1	55,2	85,4
żyto	18,0	55,8	2,7	79,5	92,5

^a Bez skupu realizowanego przez osoby fizyczne. ^b Obejmuje: pszenicę, żyto, jęczmień, owies, pszenżyto; łącznie z mieszankami zbożowymi, bez ziarna siewnego.

W okresie lipiec–październik br. **skup zbóż podstawowych** (z mieszankami zbożowymi, bez ziarna siewnego) wyniósł 135,3 tys. ton i był o 31,8% mniejszy niż przed rokiem. Skup pszenicy w tym okresie był mniejszy o 31,7%, a żyta – o 44,2%. W październiku br. skup zbóż był mniejszy zarówno w ujęciu miesięcznym, jak i rocznym (odpowiednio o 4,2% i o 25,0%). Znacznie niższa była podaż pszenicy – w skali miesiąca o 14,6%, a w skali roku o 44,8%.

Skup podstawowych produktów zwierzęcych^a kształtował się następująco:

Wyszczególnienie	I–X 2013		X 2013		
	w tys. t	I–X 2012 = 100	w tys. t	X 2012 = 100	IX 2013 = 100
Żywiec rzeźny ^b	414,9	107,9	41,3	108,9	110,8
w tym:					
wołowy (z cielęcym)...	36,3	129,7	2,7	126,0	104,1
wieprzowy	105,3	87,0	9,6	97,5	112,5
drobiowy	272,2	116,1	29,0	112,0	111,0
Mleko ^c	1707,6	100,8	169,8	105,8	99,8

^a W okresie lipiec–październik bez skupu realizowanego przez osoby fizyczne. ^b Obejmuje bydło, cielęta, trzodę chlewną, owce, konie i drób; w przeliczeniu na mięso łącznie z tłuszczami w wadze poubojowej ciepłej. ^c W milionach litrów.

¹ Przeciętne wartości temperatur i opadów obliczono jako średnie arytmetyczne przeciętnych miesięcznych wartości z pięciu stacji hydrologiczno-meteorologicznych Instytutu Meteorologii i Gospodarki Wodnej zlokalizowanych w Kozienicach, Mławie, Płocku, Siedlcach i Warszawie.

Od początku 2013 r. producenci z województwa mazowieckiego dostarczyli do skupu 414,9 tys. ton **żywca rzeźnego** (w wadze poubojowej ciepłej), tj. o 7,9% więcej niż w analogicznym okresie ub. roku. Znacznie większe były dostawy żywca wołowego (o 29,7%) oraz drobiowego (o 16,1%), mniej natomiast skupiono żywca wieprzowego (o 13,0%). W październiku br. skupiono łącznie 41,3 tys. ton żywca rzeźnego, tj. o 10,8% więcej niż przed miesiącem i o 8,9% więcej niż przed rokiem. W porównaniu z poprzednim miesiącem wzrost podaży dotyczył wszystkich omawianych gatunków żywca, natomiast w porównaniu z poprzednim rokiem – żywca wołowego i drobiowego.

Przeciętne ceny podstawowych produktów rolnych kształtowały się następująco:

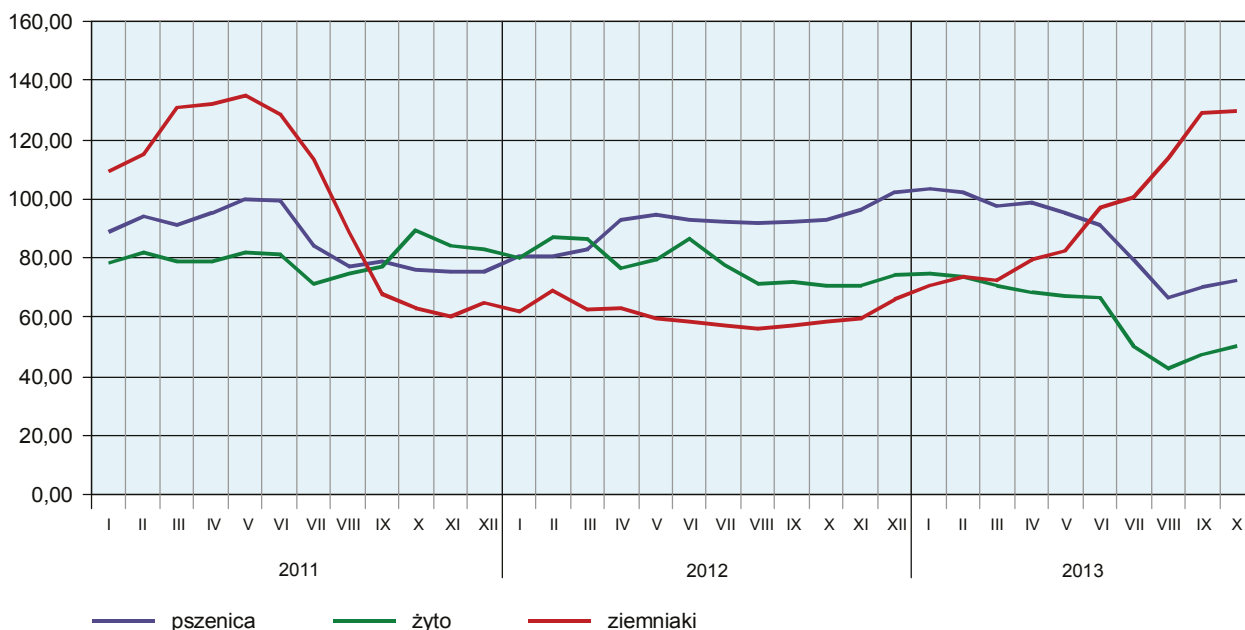
Wyszczególnienie	Ceny w skupie					Ceny na targowiskach				
	X 2013			I-X 2013		X 2013			I-X 2013	
	zł	X 2012 = 100	IX 2013 = 100	zł	I-X 2012 = 100	zł	X 2012 = 100	IX 2013 = 100	zł	I-X 2012 = 100
Pszenica ^a za 1 dt	72,44	77,9	103,4	86,23	96,4	89,29	94,3	102,1	97,58	104,7
Żyto ^a za 1 dt	50,49	71,2	106,5	59,29	77,9	57,77	79,7	102,7	64,98	87,4
Ziemniaki ^b za 1 dt	45,32	135,0	92,4	56,98	131,2	129,77	223,2	100,6	94,83	157,2
Żywiec rzeźny za 1 kg wagi żywej:										
bydło (bez cieląt)	5,96	97,0	98,4	6,33	105,0	.	x	x	.	x
trzoda chlewna	5,71	95,5	96,3	5,42	100,0	5,48	97,3	98,2	5,27	100,6
drób	3,77	94,9	90,6	3,92	99,2	.	x	x	.	x
Prosię na chów za 1 szt.	.	x	x	.	x	164,36	95,6	100,4	156,52	100,2
Mleko za 1 hl	142,00	119,5	104,3	129,18	109,3	.	x	x	.	x

^a W skupie bez ziarna siewnego. ^b Na targowiskach – jadalne późne.

W okresie styczeń–październik br. przeciętne **ceny pszenicy** w skupie były niższe niż w analogicznym okresie ub. roku, natomiast na targowiskach – wyższe; na obu rynkach niższe były **ceny żyta**. W październiku br. ceny ziarna były wyższe niż przed miesiącem, jednak znacznie niższe niż przed rokiem. Przeciętna cena skupu pszenicy (72,44 zł/dt) była o 3,4% wyższa niż miesiąc temu, ale o 22,1% niższa niż rok temu, a cena żyta (50,49 zł/dt) – odpowiednio o 6,5% wyższa i o 28,8% niższa. Na targowiskach za 1 dt pszenicy płacono 89,29 zł, tj. o 2,1% więcej niż przed miesiącem i o 5,7% mniej niż przed rokiem, a za 1 dt żyta – 57,77 zł, tj. o 2,7% więcej w ujęciu miesięcznym i o 20,3% mniej w ujęciu rocznym.

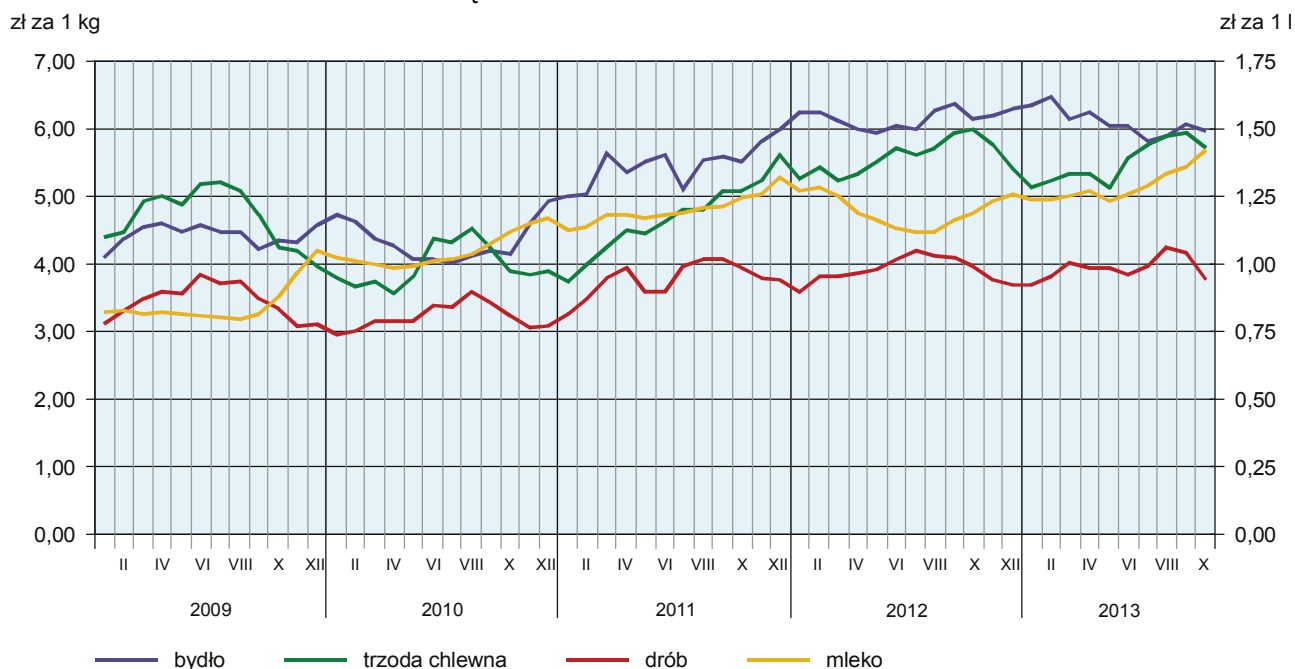
PRZECIĘTNE CENY SKUPU ZBÓŻ I TARGOWISKOWE CENY ZIEMNIAKÓW

zł za 1 dt



W październiku br., przy skupie **ziemniaków** (6,3 tys. ton) większym o 1,4% niż przed miesiącem i o 17,3% niż przed rokiem, notowano spadek cen tego surowca w skali miesiąca (o 7,6%) i wzrost w skali roku (o 35,0%). Przeciętna cena ziemniaków jadalnych późnych na targowiskach (129,77 zł/dt) była nieco wyższa niż we wrześniu br. (o 0,6%) i znacznie wyższa niż październiku ub. roku (o 123,2%).

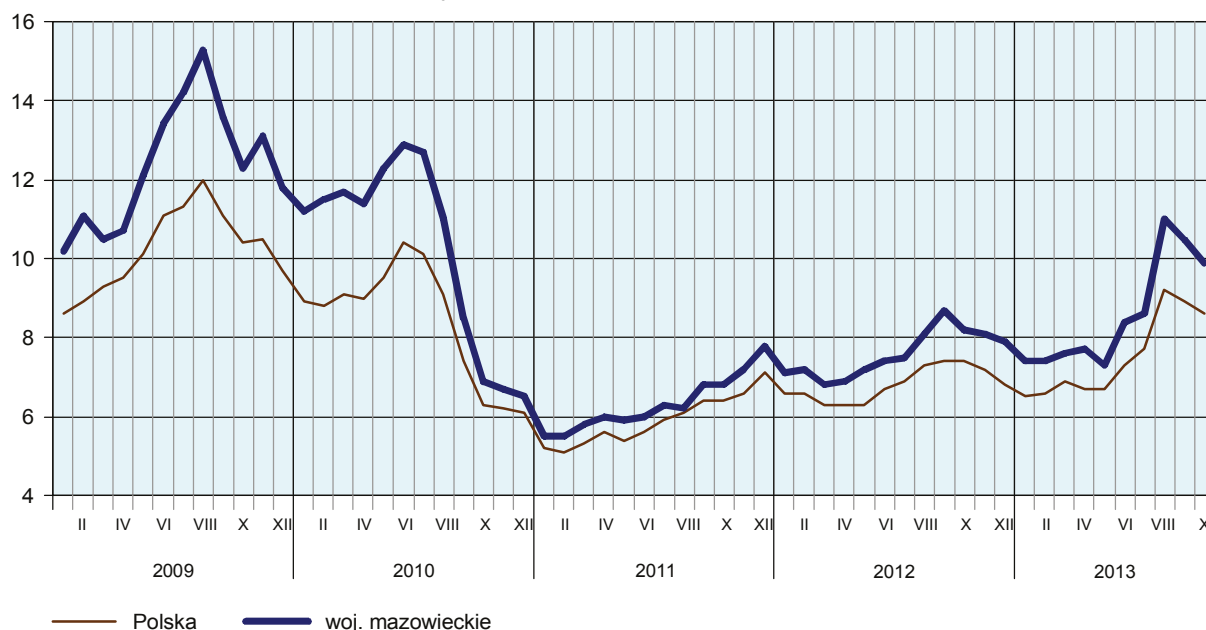
PRZECIĘTNE CENY SKUPU ŻYWCA I MLEKA



W październiku br., większej niż przed miesiącem podaży **żywca wieprzowego** do skupu towarzyszył spadek cen tego surowca – o 3,7% (do 5,71 zł/kg). W porównaniu z październikiem ub. roku spadek cen skupu tego gatunku żywca wyniósł 4,5%. Na targowiskach za 1 kg żywca wieprzowego płacono 5,48 zł, tj. o 1,8% mniej niż przed miesiącem i o 2,7% mniej niż przed rokiem.

Oplącalność produkcji żywca wieprzowego w okresie dziesięciu miesięcy br. była lepsza niż w analogicznym okresie ub. roku. W październiku br. wzrost cen żyta na targowiskach i jednoczesny spadek cen żywca wieprzowego w skupie skutkowały pogorszeniem wskaźnika rentowności tego kierunku produkcji – relacja cen trzody do cen żyta na targowiskach wyniosła 9,9 wobec 10,5 przed miesiącem i 8,2 przed rokiem. Ceny prosiąt nieznacznie wzrosły w skali miesiąca, jednak nadal były niższe w skali roku. W październiku br. za 1 prosię przeznaczone do dalszego chowu płacono na targowiskach ok. 164 zł, tj. o 0,4% więcej niż we wrześniu br. i o 4,4% mniej niż w październiku ub. roku.

RELACJA PRZECIĘTNYCH CEN SKUPU ŻYWCA WIEPRZOWEGO DO PRZECIĘTNYCH CEN ŻYTA NA TARGOWISKACH



W październiku br., przy większych dostawach surowca do skupu, przeciętna **cena żywca wołowego** (5,96 zł/kg) była o 1,6% niższa w ujęciu miesięcznym i o 3,0% niższa w ujęciu rocznym.

Przy utrzymującej się wysokiej podaży **żywca drobiowego** jego ceny w październiku br. ponownie ukształtowały się poniżej poziomu notowanego przed miesiącem; były również niższe niż przed rokiem. Za 1 kg drobiu rzeźnego płacono w skupie 3,77 zł, tj. o 9,4% mniej niż we wrześniu br. i o 5,1% mniej niż w październiku ub. roku.

Skup mleka w okresie styczeń–październik br. wyniósł 1707,6 mln litrów i w porównaniu z analogicznym okresem 2012 r. był tylko nieznacznie większy (o 0,8%). W tym okresie ceny mleka wykazywały stopniowy wzrost w skali roku. W październiku br., przy skupie mleka o 0,2% mniejszym niż przed miesiącem, średnia cena tego surowca (142,00 zł/hl) była wyższa zarówno w ujęciu miesięcznym, jak i rocznym (odpowiednio o 4,3% i o 19,5%).

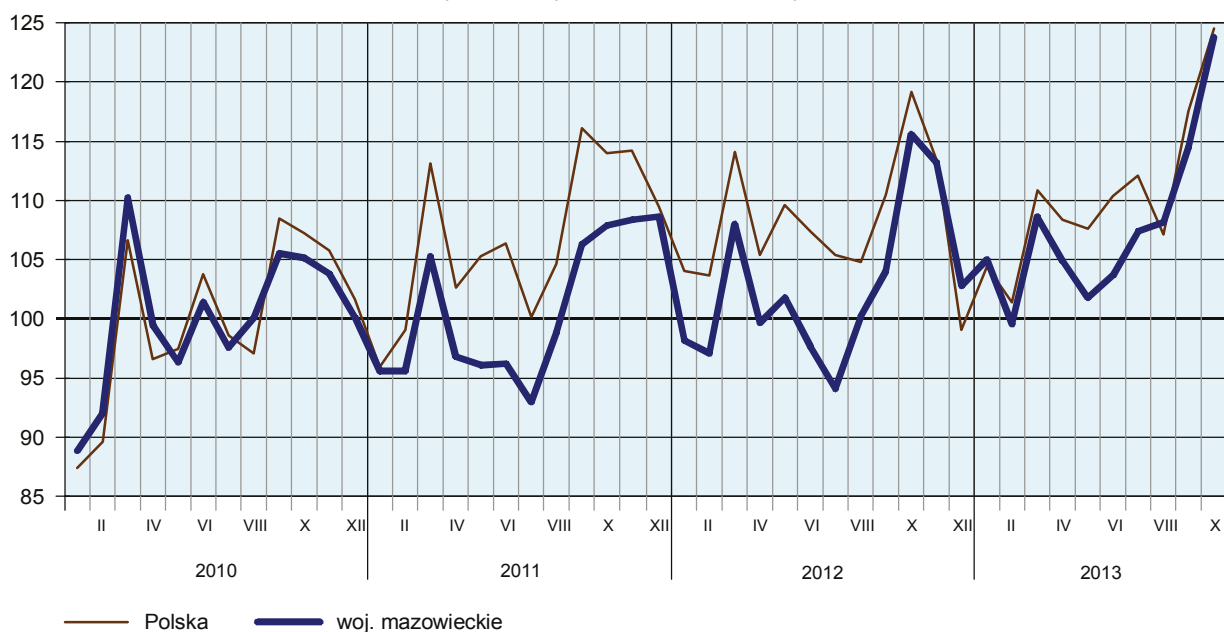
PRZEMYSŁ I BUDOWNICTWO

W październiku br. tempo wzrostu produkcji sprzedanej przemysłu (w cenach stałych) w skali roku było wolniejsze niż w trzech poprzednich miesiącach oraz w październiku ub. roku. Nadal niższa niż przed rokiem była produkcja budowlano-montażowa (w cenach bieżących).

Produkcja sprzedana przemysłu w październiku br. osiągnęła wartość (w cenach bieżących) 22798,0 mln zł i była (w cenach stałych) o 6,7% wyższa niż przed rokiem (wobec wzrostu o 10,0% we wrześniu br. i o 7,2% w październiku ub. roku); w odniesieniu do poprzedniego miesiąca wzrosła o 7,8%.

Produkcja sprzedana w przetwórstwie przemysłowym (stanowiąca ponad 78% produkcji sprzedanej przemysłu) w porównaniu z październikiem ub. roku zwiększyła się o 3,8%. Zwiększyła się również (o 17,8%) produkcja sprzedana w sekcji wytwarzanie i zaopatrywanie w energię elektryczną, gaz, parę wodną i gorącą wodę (udział tej sekcji stanowi ponad 19% produkcji przemysłowej).

PRODUKCJA SPRZEDANA PRZEMYSŁU
(przeciętna miesięczna 2010 = 100; ceny stałe)



W październiku br. wzrost produkcji sprzedanej w ujęciu rocznym notowano w 21 (spośród 32 występujących w województwie) działach przemysłu, a spadek – w 11. Wśród działów przetwórstwa przemysłowego wysoki wzrost obserwowano m.in. w produkcji: papieru i wyrobów z papieru (o 20,0%), wyrobów z gumy i tworzyw sztucznych (o 14,5%), napojów (o 12,9%, po spadku przed miesiącem), urządzeń elektrycznych (o 11,9%) oraz wyrobów z metali (o 10,8%). Wyższa niż przed rokiem była również produkcja m.in. artykułów spożywczych (o 3,9%) oraz maszyn i urządzeń (o 2,5%). Obniżyła się natomiast w skali roku produkcja sprzedana m.in. chemikaliów i wyrobów chemicznych (o 10,6%), komputerów, wyrobów elektronicznych i optycznych (o 2,3%) oraz wyrobów z pozostałych mineralnych surowców niemetalicznych (o 1,1%).

Dynamika (w cenach stałych) i struktura (w cenach bieżących) produkcji sprzedanej przemysłu kształtowały się następująco:

Wyszczególnienie	X 2013	I–X 2013	
	analogiczny okres roku poprzedniego = 100	w odsetkach	
O g ó ł e m	106,7	107,4	100,0
w tym:			
Przetwórstwo przemysłowe.....	103,8	103,6	78,3
w tym produkcja:			
artykułów spożywczych.....	103,9	102,3	18,4
napojów	112,9	107,7	2,3
papieru i wyrobów z papieru	120,0	107,9	2,3
chemikaliów i wyrobów chemicznych.....	89,4	103,8	6,7
wyrobów z gumy i tworzyw sztucznych.....	114,5	107,2	3,7
wyrobów z pozostałych mineralnych surowców niemetalicznych.....	98,9	84,9	2,8
wyrobów z metali ^Δ	110,8	98,8	3,0
komputerów, wyrobów elektronicznych i optycznych	97,7	102,5	2,8
urządzeń elektrycznych	111,9	113,1	3,7
maszyn i urządzeń ^Δ	102,5	113,3	2,6
Wytwarzanie i zaopatrywanie w energię elektryczną, gaz, parę wodną i gorącą wodę ^Δ	117,8	122,1	19,2

Wydajność pracy w przemyśle, mierzona produkcją sprzedaną na 1 zatrudnionego, w październiku br. wyniosła (w cenach bieżących) 67,0 tys. zł i była (w cenach stałych) o 2,7% wyższa niż przed rokiem, przy większym o 3,9% przeciętnym zatrudnieniu i wzroście przeciętnego miesięcznego wynagrodzenia brutto o 3,5%.

W okresie styczeń–październik br. produkcja sprzedana przemysłu wyniosła (w cenach bieżących) 205051,2 mln zł i była (w cenach stałych) o 7,4% większa niż w analogicznym okresie ub. roku (przed rokiem wyższa o 2,9%).

Produkcja sprzedana budownictwa (w cenach bieżących) w październiku br. osiągnęła wartość 5262,2 mln zł i była o 5,1% wyższa niż przed rokiem (wobec spadku o 12,2% w poprzednim miesiącu i o 10,3% w październiku ub. roku). W okresie styczeń–październik br. produkcja sprzedana budownictwa wyniosła 39117,1 mln zł i była o 23,0% mniejsza w porównaniu z analogicznym okresem ub. roku (przed rokiem wyższa o 7,6%).

W październiku br. przeciętne zatrudnienie w budownictwie było o 8,8% niższe niż przed rokiem, przy wzroście przeciętnego miesięcznego wynagrodzenia brutto o 0,5%.

Produkcja budowlano-montażowa (w cenach bieżących) w październiku br. wyniosła 1963,8 mln zł i była o 18,9% niższa niż przed rokiem (wobec spadku o 29,7% we wrześniu br. oraz wzrostu o 3,0% w październiku ub. roku). Spadek utrzymał się w podmiotach zajmujących się głównie budową budynków (w październiku br. o 28,1%) oraz budową obiektów inżynierii lądowej i wodnej (o 21,9%). Zwiększyła się natomiast w skali roku, w drugim miesiącu z kolei, sprzedaż w podmiotach specjalizujących się w robotach budowlanych specjalistycznych (o 25,7%).

W okresie styczeń–październik br. produkcja budowlano-montażowa ukształtowała się na poziomie 14260,6 mln zł i była o 27,7% mniejsza niż w analogicznym okresie ub. roku (wobec wzrostu o 6,1% przed rokiem).

Dynamika i struktura (w cenach bieżących) produkcji budowlano-montażowej kształtowały się następująco:

Wyszczególnienie	X 2013	I–X 2013	
	analogiczny okres roku poprzedniego = 100	w odsetkach	
O g ó ł e m.....	81,1	72,3	100,0
Budowa budynków ^Δ	71,9	64,2	41,5
Budowa obiektów inżynierii lądowej i wodnej ^Δ	78,1	66,4	33,6
Roboty budowlane specjalistyczne	125,7	108,5	24,9

BUDOWNICTWO MIESZKANIOWE

W październiku 2013 r. w porównaniu z analogicznym miesiącem ub. roku zwiększyła się (o 1,9%) liczba mieszkań, na budowę których wydano pozwolenia; mniej było mieszkań oddanych do użytkowania oraz mieszkań, których budowę rozpoczęto (spadek odpowiednio o 3,7% i o 0,5%).

Według wstępnych danych² w październiku br. **przekazano do użytkowania** 3216 mieszkań, tj. o 125 mniej niż przed rokiem. Najwięcej mieszkań w badanym miesiącu wybudowali deweloperzy – 2024 (62,9% ogólnej ich liczby) oraz inwestorzy indywidualni – 1059 (32,9%). Rok wcześniej udział tych form budownic-

² Dane meldunkowe – mogą ulec zmianie po opracowaniu sprawozdań kwartalnych.

twą wyniósł odpowiednio 53,4% i 38,3%. W porównaniu z październikiem 2012 r. mieszkań wybudowanych z przeznaczeniem na sprzedaż lub wynajem było więcej o 13,4%, a mieszkań w budownictwie indywidualnym – mniej o 17,2%. Zmniejszyła się także liczba mieszkań komunalnych – o 43,6%. Nie oddano do użytkowania mieszkań społecznych czynszowych i zakładowych (podobnie jak przed rokiem) oraz spółdzielczych (przed rokiem oddano 41). Efekty budownictwa mieszkaniowego uzyskane w województwie mazowieckim w październiku br. stanowią 22,3% efektów krajowych.

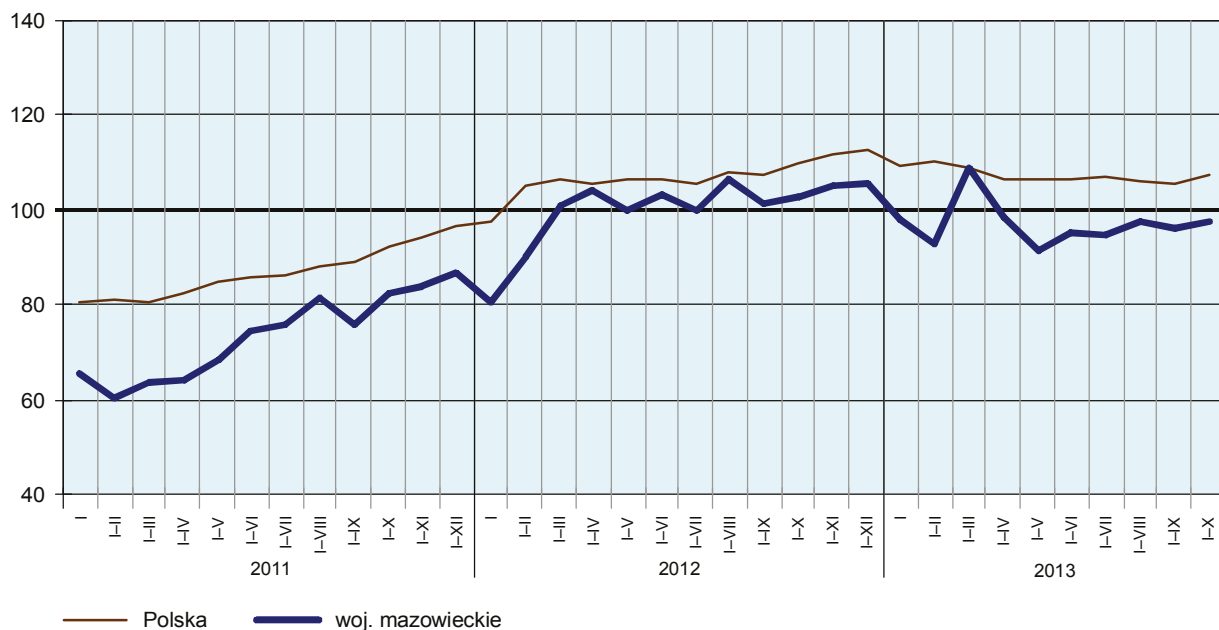
Liczba mieszkań oddanych do użytkowania w okresie styczeń–październik br. kształtowała się następująco:

Wyszczególnienie	Mieszkania oddane do użytkowania			Przeciętna powierzchnia użytkowa 1 mieszkania w m ²
	w liczbach bezwzględnych	w odsetkach	I-X 2012 = 100	
O g ó ł e m	23987	100,0	95,0	98,3
Indywidualne	10507	43,8	109,1	142,3
Przeznaczone na sprzedaż lub wynajem	12537	52,3	92,6	64,5
Spółdzielcze	625	2,6	49,0	61,2
Komunalne	221	0,9	33,3	46,6
Spółeczne czynszowe	94	0,4	76,4	52,1
Zakładowe	3	0,0	150,0	136,3

W okresie styczeń–październik 2013 r. oddano do użytkowania 23987 mieszkań, tj. o 5,0% mniej niż w analogicznym okresie ub. roku. Wzrost liczby oddanych mieszkań odnotowano w budownictwie indywidualnym oraz zakładowym.

MIESZKANIA ODDANE DO UŻYTKOWANIA

(analogiczny okres 2010 = 100)

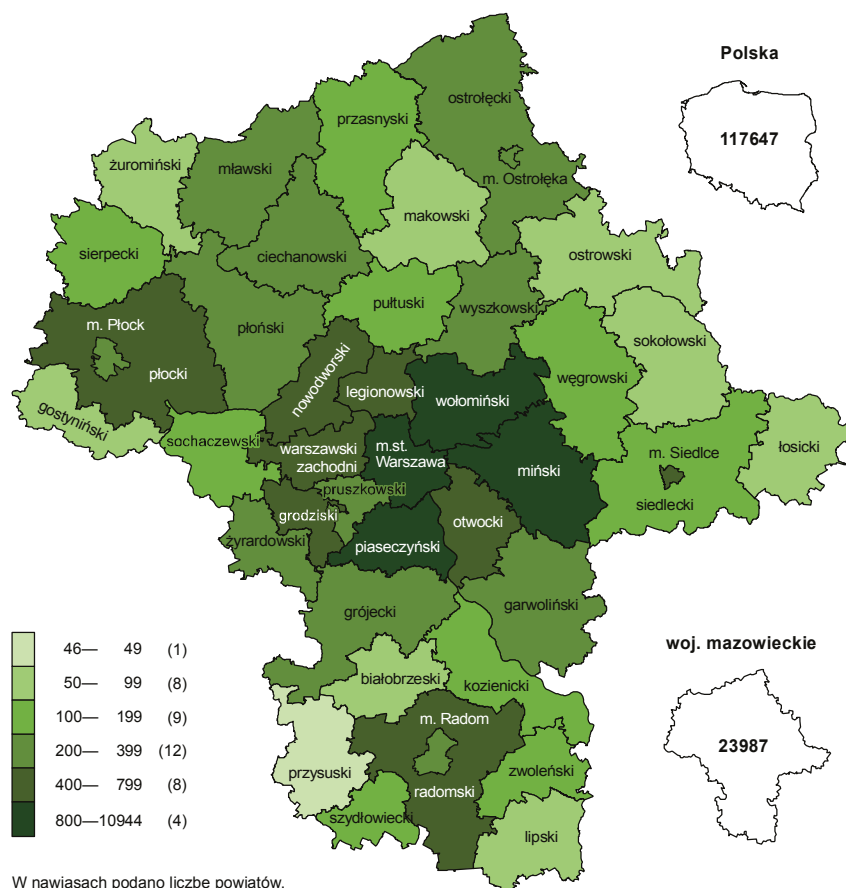


Przeciętna powierzchnia użytkowa 1 mieszkania oddanego do użytkowania w okresie dziesięciu miesięcy 2013 r. wyniosła 98,3 m² i była o 0,7 m² większa niż rok wcześniej. Mieszkania większe niż w analogicznym okresie ub. roku powstały w budownictwie zakładowym, komunalnym oraz społecznym czynszowym.

Mieszkania o największej powierzchni użytkowej przekazano do użytkowania w powiatach: pruszkowskim (190,5 m²), grodziskim (168,3 m²) i siedleckim (159,7 m²). Najmniejsze (poniżej 100 m²) powstały w m. Siedlcach (67,2 m²), m.st. Warszawie (69,1 m²), m. Ostrołęce (74,7 m²), w powiecie mławskim (78,8 m²), w m. Płocku (91,6 m²) oraz w powiecie łosickim (98,7 m²).

Najwięcej mieszkań oddano do użytkowania w m.st. Warszawie (10944), a w dalszej kolejności w sąsiednich powiatach: wołomińskim (1417), piaseczyńskim (1202), mińskim (806) i warszawskim zachodnim (750). Najmniejsze efekty budownictwa mieszkaniowego odnotowano w powiatach: przysuskim (46), żuromińskim (51) oraz lipskim (52).

MIESZKANIA ODDANE DO UŻYTKOWANIA WEDŁUG POWIATÓW W OKRESIE STYCZEŃ-PAŹDZIERNIK 2013 R.



W październiku 2013 r. starostwa powiatowe wydały **pozwolenia na budowę** 1970 mieszkań, tj. o 1,9% więcej niż rok wcześniej. Z ogólnej liczby wydanych pozwoleń 54,2% dotyczyło mieszkań indywidualnych, a 45,5% mieszkań budowanych przez deweloperów.

W badanym miesiącu **rozpoczęto budowę** 1962 mieszkań, tj. mniej o 0,5% w porównaniu z październikiem 2012 r. W ogólnej liczbie mieszkań, których budowę rozpoczęto 49,7% stanowiły mieszkania indywidualne, a 48,6% mieszkania przeznaczone na sprzedaż lub wynajem.

Liczba mieszkań, na budowę których uzyskano pozwolenia i mieszkań, których budowę rozpoczęto w okresie styczeń–październik br. kształtowała się następująco:

Wyszczególnienie	Mieszkania, na budowę których wydano pozwolenia			Mieszkania, których budowę rozpoczęto		
	w liczbach bezwzględnych	w odsetkach	I-X 2012 = 100	w liczbach bezwzględnych	w odsetkach	I-X 2012 = 100
O g ó ł e m	21826	100,0	87,4	20706	100,0	84,7
Indywidualne	9090	41,6	85,0	9271	44,8	90,6
Przeznaczone na sprzedaż lub wynajem.....	11801	54,1	86,3	11017	53,2	83,3
Spółdzielcze	444	2,0	86,7	217	1,0	23,5
Komunalne	443	2,0	414,0	200	1,0	434,8
Spółeczne czynszowe.....	48	0,2	x	—	—	x
Zakładowe.....	—	—	x	1	0,0	x

RYNEK WEWNĘTRZNY

W październiku br. sprzedaż detaliczna obniżyła się w skali roku, po trzech miesiącach wzrostu. Wyższa niż przed rokiem była sprzedaż hurtowa.

Sprzedaż detaliczna (w cenach bieżących) zrealizowana przez przedsiębiorstwa handlowe i niehandlowe w październiku br. była o 2,6% niższa niż przed rokiem (wobec wzrostu o 1,4% we wrześniu br. i o 2,6% w październiku ub. roku). Wśród grup o znaczącym udziale spadek sprzedaży obserwowano w grupie „pozostałe” (o 8,2%, po trzech miesiącach wzrostu). Nadal niższa niż przed rokiem była sprzedaż w podmiotach zajmujących się handlem paliwami stałymi, ciekłymi i gazowymi (w październiku br. o 7,1%). W drugim miesiącu z kolei obniżyła się w skali roku sprzedaż w grupie „żywność, napoje i wyroby tytoniowe” (o 2,5%). Utrzymał się natomiast obserwowany od kwietnia br. wzrost sprzedaży w podmiotach handlujących meblami, RTV, AGD (o 3,2%). Z pozostałych grup wyraźnie wyższa niż przed rokiem była sprzedaż w podmiotach zajmujących się handlem pojazdami samochodowymi, motocyklami, częściami (o 26,0%).

W okresie styczeń–październik br. sprzedaż detaliczna była o 1,3% niższa niż w analogicznym okresie ub. roku (wobec wzrostu o 7,1% przed rokiem).

Dynamika i struktura (w cenach bieżących) sprzedaży detalicznej kształtowały się następująco:

Wyszczególnienie	X 2013	I-X 2013	
	analogiczny okres roku poprzedniego = 100	w odsetkach	
O g ó ł e m ^a	97,4	98,7	100,0
w tym:			
Pojazdy samochodowe, motocykle, części	126,0	108,5	7,0
Paliwa stałe, ciekłe i gazowe.....	92,9	93,7	33,0
Żywność, napoje i wyroby tytoniowe.....	97,5	98,3	15,5
Pozostała sprzedaż detaliczna w niewyspecjalizowanych sklepach.....	80,6	95,5	5,0
Farmaceutyki, kosmetyki, sprzęt ortopedyczny....	103,9	104,8	3,8
Włókno, odzież, obuwie	104,5	106,6	4,7
Meble, RTV, AGD	103,2	104,3	13,3
Prasa, książki, pozostała sprzedaż w wyspecjalizowanych sklepach.....	98,9	101,2	5,5
Pozostałe	91,8	98,2	11,7

^a Grupowania przedsiębiorstw dokonano na podstawie Polskiej Klasyfikacji Działalności – PKD 2007, zaliczając przedsiębiorstwo do określonej kategorii według przeważającego rodzaju działalności, zgodnie z aktualnym w omawianym okresie stanem organizacyjnym. Odnotowane zmiany (wzrost/spadek) sprzedaży detalicznej w poszczególnych grupach rodzajów działalności przedsiębiorstw mogą zatem również wynikać ze zmiany przeważającego rodzaju działalności przedsiębiorstwa oraz zmian organizacyjnych. Nie ma to wpływu na dynamikę sprzedaży detalicznej ogółem.

Sprzedaż hurtowa (w cenach bieżących) w przedsiębiorstwach handlowych w październiku br. była 5,8% wyższa niż przed rokiem, w tym w przedsiębiorstwach hurtowych – większa o 0,3%.

W okresie styczeń–październik br., w porównaniu z analogicznym okresem ub. roku, sprzedaż hurtowa w przedsiębiorstwach handlowych zwiększyła się o 3,9%, a w przedsiębiorstwach hurtowych obniżyła się o 0,4%.

WYNIKI FINANSOWE PRZEDSIĘBIORSTW

W okresie styczeń–wrzesień br. wyniki finansowe badanych przedsiębiorstw były korzystniejsze niż uzyskane rok wcześniej, z wyjątkiem wyniku na operacjach finansowych. Podstawowe wskaźniki ekonomiczno-finansowe nie różniły się znacząco od uzyskanych przed rokiem.

Przychody, koszty oraz wyniki finansowe podmiotów objętych badaniem kształtowały się następująco:

Wyszczególnienie	I-IX 2012	I-IX 2013
	w mln zł	
Przychody z całokształtu działalności	605484,3	600928,8
w tym przychody ze sprzedaży produktów, towarów i materiałów	579060,8	577805,8
Koszty uzyskania przychodów z całokształtu działalności	580795,0	576019,1
w tym koszt własny sprzedanych produktów oraz wartość sprzedanych towarów i materiałów	561165,4	557423,7
Wynik na sprzedaży produktów, towarów i materiałów	17895,4	20382,1
Wynik na pozostałej działalności operacyjnej	3435,0	3777,3
Wynik na operacjach finansowych	3358,9	750,3
Wynik na działalności gospodarczej	24689,3	24909,7
Wynik zdarzeń nadzwyczajnych	-5,5	-7,9
Wynik finansowy brutto	24683,8	24901,8
Wynik finansowy netto	20554,8	21111,1
zysk netto	26662,3	26991,6
strata netto	6107,5	5880,5

W okresie styczeń–wrzesień br. zarówno **przychody z całokształtu działalności**, jak i **koszty uzyskania tych przychodów** były o 0,8% niższe niż w analogicznym okresie ub. roku. Przychody netto ze sprzedaży produktów, towarów i materiałów oraz koszty tej działalności były niższe odpowiednio o 0,2% i o 0,7%. W ujęciu wartościowym największy spadek przychodów netto ze sprzedaży produktów, towarów i materiałów odnotowano w budownictwie oraz w informacji i komunikacji.

Wynik finansowy ze sprzedaży produktów, towarów i materiałów był o 13,9% wyższy niż przed rokiem i wyniósł 20382,1 mln zł. Wynik na pozostałej działalności operacyjnej wzrósł o 10,0% i osiągnął wartość 3777,3 mln zł. Znacznie gorszy niż przed rokiem był wynik na operacjach finansowych (750,3 mln zł wobec 3358,9 mln zł), co było następstwem wzrostu kosztów finansowych (o 18,1%) i jednoczesnego spadku przychodów finansowych (o 6,9%).

W rezultacie **wynik finansowy na działalności gospodarczej** ukształtował się na poziomie 24909,7 mln zł i był o 0,9% wyższy niż przed rokiem. Po uwzględnieniu wyniku zdarzeń nadzwyczajnych w kwocie minus 7,9 mln zł wynik finansowy brutto osiągnął wartość 24901,8 mln zł i był wyższy o 218,0 mln zł (o 0,9%) od uzyskanego w analogicznym okresie 2012 r. Obciążenia wyniku finansowego brutto zmniejszyły się w skali roku o 8,2% do 3790,6 mln zł. **Wynik finansowy netto** ukształtował się na poziomie 21111,1 mln zł i był wyższy o 556,3 mln zł (o 2,7%) w porównaniu z uzyskanym rok wcześniej; zysk netto zwiększył się o 1,2%, a strata netto zmniejszyła się o 3,7%.

W omawianym okresie zysk netto wykazało 71,0% badanych przedsiębiorstw (wobec 70,3% przed rokiem). Udział przychodów przedsiębiorstw wykazujących zysk netto w ogólnej kwocie przychodów z całokształtu działalności zmniejszył się z 81,8% do 79,8%. W przetwórstwie przemysłowym zysk netto odnotowało 77,2% przedsiębiorstw (w analogicznym okresie 2012 r. – 75,4%), a udział uzyskanych przez nie przychodów w przychodach wszystkich podmiotów tej sekcji stanowił 92,6% (rok wcześniej 89,1%).

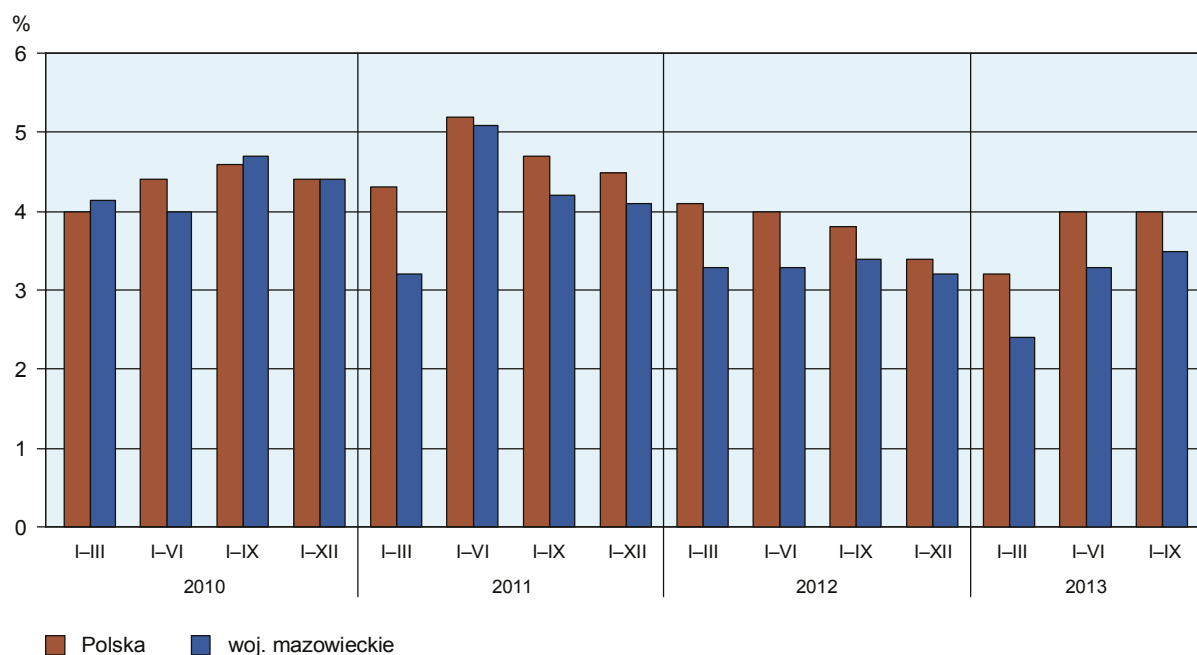
W badanych przedsiębiorstwach większość podstawowych **wskaźników ekonomiczno-finansowych** nie odbiegała znacząco od uzyskanych przed rokiem. Wskaźnik poziomu kosztów z całokształtu działalności oraz wskaźnik rentowności obrotu brutto nie zmieniły się, wskaźnik rentowności sprzedaży produktów, towarów i materiałów wzrósł o 0,4 p. proc., a wskaźnik rentowności obrotu netto – o 0,1 p. proc. Wskaźniki płynności finansowej I i II stopnia wzrosły odpowiednio o 2,0 i o 1,3 p. proc.

Podstawowe wskaźniki ekonomiczno-finansowe podmiotów objętych badaniem kształtowały się następująco:

Wyszczególnienie	I-IX 2012	I-IX 2013
	w %	
Wskaźnik poziomu kosztów	95,9	95,9
Wskaźnik rentowności ze sprzedaży produktów, towarów i materiałów	3,1	3,5
Wskaźnik rentowności obrotu brutto	4,1	4,1
Wskaźnik rentowności obrotu netto	3,4	3,5
Wskaźnik płynności finansowej I stopnia	37,7	39,7
Wskaźnik płynności finansowej II stopnia	101,2	102,5

Spośród 16 sekcji najbardziej rentowne rodzaje działalności to obsługa rynku nieruchomości (wskaźnik rentowności obrotu netto 12,4%), dostawa wody; gospodarowanie ściekami i odpadami; rekultywacja (wskaźnik 11,9%) oraz wytwarzanie i zaopatrywanie w energię elektryczną, gaz, parę wodną i gorącą wodę (wskaźnik 11,6%). W porównaniu z okresem styczeń–wrzesień ub. roku poprawę rentowności obrotu netto odnotowano w 6 sekcjach, przy czym największy wzrost miał miejsce w wytwarzaniu i zaopatrywaniu w energię elektryczną, gaz, parę wodną i gorącą wodę (o 6,3 p. proc.) oraz w obsłudze rynku nieruchomości (o 5,4 p. proc.).

WSKAŹNIK RENTOWNOŚCI OBROTU NETTO



Wartość **aktywów obrotowych** badanych przedsiębiorstw wyniosła na koniec września br. 246666,4 mln zł i była o 1,9% wyższa niż w końcu września ub. roku, w tym inwestycje krótkoterminowe były wyższe o 7,5%, a należności krótkoterminowe – o 1,0%, natomiast krótkoterminowe rozliczenia międzyokresowe były niższe o 3,5%, a zapasy – o 1,2%. W rzeczowej strukturze aktywów obrotowych zwiększył się udział inwestycji krótkoterminowych (z 26,1% do 27,5%), obniżył się natomiast udział zapasów (z 26,2% do 25,4%), należności krótkoterminowych (z 43,9% do 43,5%) i krótkoterminowych rozliczeń międzyokresowych (z 3,8% do 3,6%). W strukturze zapasów wzrósł udział półproduktów i produktów w toku (z 11,8% do 12,9%) oraz produktów gotowych (z 14,8% do 15,7%), a zmniejszył się udział materiałów (z 29,2% do 28,6%) i towarów (z 41,8% do 41,3%).

Aktywa obrotowe finansowane były głównie zobowiązaniami krótkoterminowymi – relacja zobowiązań krótkoterminowych do aktywów obrotowych wyniosła 69,2% wobec 69,1% rok wcześniej.

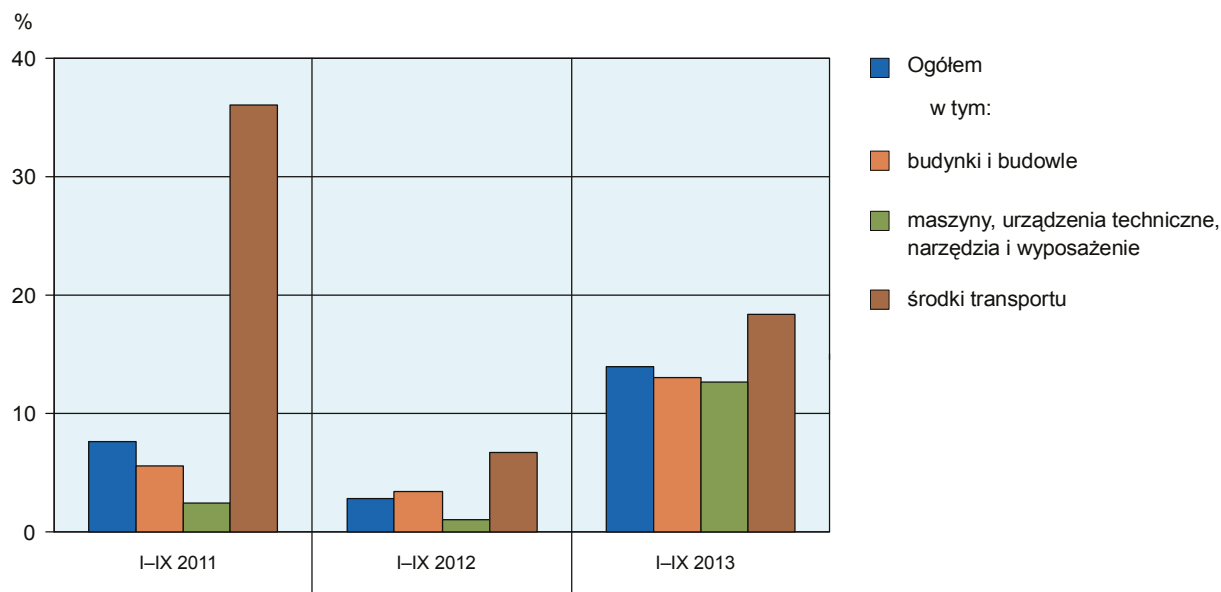
Zobowiązania długo- i krótkoterminowe (bez funduszy specjalnych) w końcu września br. wyniosły 279112,4 mln zł i były o 5,8% wyższe niż przed rokiem. Zobowiązania długoterminowe stanowiły 38,8% ogółu zobowiązań (wobec 36,6% we wrześniu 2012 r.). Wartość zobowiązań długoterminowych wyniosła 108335,1 mln zł i była o 12,2% większa niż rok wcześniej. Zobowiązania krótkoterminowe badanych przedsiębiorstw wyniosły 170777,3 mln zł i w skali roku były wyższe o 2,1%, przy czym zobowiązania z tytułu podatków, ceł, ubezpieczeń i innych świadczeń były wyższe o 6,4%, natomiast z tytułu dostaw i usług – niższe o 0,8%.

NAKŁADY INWESTYCYJNE

Nakłady inwestycyjne zrealizowane w okresie styczeń–wrzesień br. przez przedsiębiorstwa mające siedzibę na terenie województwa mazowieckiego osiągnęły wartość 22816,3 mln zł i były (w cenach bieżących) o 13,9% wyższe niż w analogicznym okresie ub. roku. Nakłady na budynki i budowlę zwiększyły się o 13,1%, natomiast na zakupy – o 14,3%, z tego nakłady na maszyny, urządzenia techniczne, narzędzia i wyposażenie były wyższe o 12,7%, a nakłady na środki transportu – o 18,3%. Udział zakupów w nakładach ogółem wyniósł 55,0% (przed rokiem 54,9%).

NAKŁADY INWESTYCYJNE (ceny bieżące)

wzrost/spadek w stosunku do roku poprzedniego



Wzrost nakładów inwestycyjnych miał miejsce m.in. w wytwarzaniu i zaopatrywaniu w energię elektryczną, gaz, parę wodną i gorącą wodę (o 55,6% w skali roku) oraz w transporcie i gospodarce magazynowej (o 24,8%). Spadek nakładów odnotowano m.in. w dostawie wody; gospodarowaniu ściekami i odpadami; rekultywacji (o 19,4%), w budownictwie (o 17,1%) i w zakwaterowaniu i gastronomii (o 15,1%).

W okresie styczeń–wrzesień br. inwestowały głównie przedsiębiorstwa prowadzące działalność w zakresie transportu i gospodarki magazynowej (na które przypadało 28,9% ogółu poniesionych nakładów), w zakresie przetwórstwa przemysłowego (18,3%), wytwarzania i zaopatrywania w energię elektryczną, gaz, parę wodną i gorącą wodę (16,1%) oraz informacji i komunikacji (13,0%). W strukturze nakładów według sekcji w porównaniu z analogicznym okresem ub. roku najbardziej zwiększył się udział nakładów poniesionych przez przedsiębiorstwa prowadzące działalność w zakresie wytwarzania i zaopatrywania w energię elektryczną, gaz, parę wodną i gorącą wodę (o 4,3 p. proc.), natomiast najbardziej zmniejszył się udział nakładów przedsiębiorstw zajmujących się informacją i komunikacją (o 1,5 p. proc.).

Od początku br. **rozpoczęto 59329 inwestycji**, tj. o 81,5% więcej niż przed rokiem. Łączna wartość kosztorysowa inwestycji nowo rozpoczętych wyniosła 15565,1 mln zł i była o 35,0% wyższa niż w analogicznym okresie ub. roku. Na ulepszenie (tj. przebudowę, rozbudowę, rekonstrukcję lub modernizację) istniejących środków trwałych przypadało 44,9% wartości kosztorysowej wszystkich inwestycji rozpoczętych (przed rokiem 50,0%). Zwiększyła się w skali roku wartość kosztorysowa inwestycji rozpoczętych przez przedsiębiorstwa działające m.in. w wytwarzaniu i zaopatrywaniu w energię elektryczną, gaz, parę wodną i gorącą wodę (o 140,9%) oraz w informacji i komunikacji (o 34,7%).

WYBRANE DANE O WOJEWÓDZTWIE MAZOWIECKIM

WYSZCZEGÓLNIENIE A – 2012 r. B – 2013 r.		I	II	III	IV	V	VI	VII	VIII	IX	X	XI	XII
Przeciętne zatrudnienie w sektorze przedsiębiorstw ^a (w tys. osób)	A	1334,2	1333,1	1329,1	1324,3	1323,0	1324,9	1324,6	1324,0	1321,1	1319,7	1318,5	1313,9
	B	1317,0	1316,6	1312,7	1304,8	1304,2	1308,7	1319,7	1321,4	1321,9	1328,6		
poprzedni miesiąc = 100	A	100,8	99,9	99,7	99,6	99,9	100,1	100,0	100,0	99,8	99,9	99,9	99,7
	B	100,2	100,0	99,7	99,4	100,0	100,3	100,8	100,1	100,0	100,5		
analogiczny miesiąc poprzedniego roku = 100	A	101,5	101,1	101,0	100,6	100,5	100,5	100,3	100,2	100,1	100,1	99,6	99,3
	B	98,7	98,8	98,8	98,5	98,6	98,8	99,6	99,8	100,1	100,7		
Bezrobotni zarejestrowani (w tys. osób; stan w końcu okresu)	A	261,8	267,1	265,8	260,9	257,1	251,5	252,0	254,9	257,0	259,4	265,2	271,9
	B	290,1	296,6	296,8	293,6	287,5	281,8	281,8	282,0	281,0	278,4		
Stopa bezrobocia ^b (w %; stan w końcu okresu)	A	10,3	10,5	10,5	10,3	10,2	10,0	10,0	10,1	10,2	10,3	10,5	10,7*
	B	11,3	11,5	11,5	11,4	11,2	11,0	11,0	11,0	11,0	10,9		
Oferty pracy (zgłoszone w ciągu miesiąca)	A	5212	7168	8854	7935	8386	6829	6131	6853	8025	6439	4986	3502
	B	7291	9424	9761	9039	8492	7946	8113	7847	8380	8763		
Bezrobotni na 1 ofertę pracy (stan w końcu okresu).....	A	79	58	58	55	52	56	54	48	53	62	77	114
	B	72	54	68	69	65	64	55	55	51	55		
Przeciętne miesięczne wynagrodzenia brutto w sektorze przedsiębiorstw ^a (w zł)	A	4498,68	4470,81	4686,72	4620,07	4392,96	4532,88	4496,72	4461,67	4443,15	4626,48	4537,87	4753,83
	B	4510,78	4529,75	4777,81	4746,78	4496,60	4593,31	4607,40	4576,96	4536,73	4728,42		
poprzedni miesiąc = 100	A	95,9	99,4	104,8	98,6	95,1	103,2	99,2	99,2	99,6	104,1	98,1	104,8
	B	94,9	100,4	105,5	99,4	94,7	102,2	100,3	99,3	99,1	104,2		
analogiczny miesiąc poprzedniego roku = 100	A	106,7	104,9	99,7	103,6	101,8	104,1	102,0	102,4	101,9	101,5	102,6	101,3
	B	100,3	101,3	101,9	102,7	102,4	101,3	102,5	102,6	102,1	102,2		
Wskaźniki cen:													
towarów i usług konsumpcyjnych ^c :													
analogiczny okres poprzedniego roku = 100.....	A	.	.	104,0	.	.	103,9	.	.	103,6	.	.	102,7
	B	.	.	101,4	.	.	100,6		

^a W przedsiębiorstwach, w których liczba pracujących przekracza 9 osób. ^b Udział zarejestrowanych bezrobotnych w cywilnej ludności aktywnej zawodowo, szacowanej na koniec każdego miesiąca.
^c W kwartale.

WYBRANE DANE O WOJEWÓDZTWIE MAZOWIECKIM (cd.)

WYSZCZEGÓLNIENIE A – 2012 r. B – 2013 r.		I	II	III	IV	V	VI	VII	VIII	IX	X	XI	XII
Wskaźniki cen (dok.):													
skupu ziarna zbóż:													
poprzedni miesiąc = 100	A	105,1	100,7	102,4	111,0	101,4	98,4	94,1	100,6	100,3	102,7	100,4	106,7
	B	102,7	98,2	93,4	102,4	98,4	93,9	83,8	87,4	104,6	102,5		
analogiczny miesiąc poprzedniego roku = 100	A	92,7	90,6	94,8	100,6	101,3	99,6	105,0	114,2	111,5	107,4	117,9	125,5
	B	122,6	119,7	109,1	100,6	97,6	93,1	82,9	72,0	75,1	75,0		
skupu żywca rzeźnego wołowego (bez cieląt):													
poprzedni miesiąc = 100	A	104,3	100,0	97,8	97,8	99,5	101,6	98,8	104,7	101,6	96,7	100,9	101,7
	B	100,6	102,1	94,6	101,8	97,0	99,7	96,5	101,1	103,1	98,4		
analogiczny miesiąc poprzedniego roku = 100	A	124,9	124,0	108,4	111,8	108,2	107,9	116,8	113,1	114,0	111,7	106,5	105,2
	B	101,5	103,6	100,2	104,3	101,7	99,7	97,3	94,0	95,3	97,0		
skupu żywca rzeźnego wieprzowego:													
poprzedni miesiąc = 100	A	93,6	103,5	96,3	101,9	103,5	103,6	98,2	101,6	104,2	100,4	96,3	94,2
	B	94,8	101,7	102,1	99,8	96,2	108,6	103,7	102,1	100,7	96,3		
analogiczny miesiąc poprzedniego roku = 100	A	140,1	135,8	123,2	118,3	124,2	124,0	117,0	119,2	117,3	117,6	110,4	96,6
	B	97,8	96,2	101,9	99,9	92,8	97,2	102,6	103,1	99,6	95,5		
Relacje cen skupu ^a żywca wieprzowego do cen targowiskowych żyta													
	A	7,1	7,2	6,8	6,9	7,2	7,4	7,5	8,1	8,7	8,2	8,1	7,9
	B	7,4	7,4	7,6	7,7	7,3	8,4	8,6	11,0	10,5	9,9		
Produkcja sprzedana przemysłu ^b (w cenach stałych):													
poprzedni miesiąc = 100	A	90,4	98,9	111,2	92,2	102,2	96,0	96,3	106,5	103,8	111,2	97,9	90,8
	B	102,1	94,8	109,1	96,6	97,0	101,8	104,0	100,6	105,7*	107,8		
analogiczny miesiąc poprzedniego roku = 100	A	103,1	101,8	102,8	103,1	106,3	101,8	101,4	101,5	97,9	107,2	104,5	94,5
	B	106,8	102,4	100,5	105,2	99,8	105,8	114,3	108,0	110,0*	106,7		
Produkcja budowlano-montażowa ^b (w cenach bieżących):													
poprzedni miesiąc = 100	A	43,2	82,4	139,5	120,0	136,4	100,3	99,6	97,0	100,4	113,8	79,1	82,2
	B	57,8	82,9	141,2	109,8	111,9	116,2	102,2	103,4	93,2	131,3		
analogiczny miesiąc poprzedniego roku = 100	A	139,7	102,7	104,0	107,0	114,1	101,9	95,7	92,3	75,8	103,0	88,4	58,6
	B	78,3	78,7	79,7	72,9	59,8	69,3	71,1	75,8	70,3	81,1		

^a Ceny bieżące bez VAT. ^b W przedsiębiorstwach, w których liczba pracujących przekracza 9 osób.

WYBRANE DANE O WOJEWÓDZTWIE MAZOWIECKIM (dok.)

WYSZCZEGÓLNIENIE A – 2012 r. B – 2013 r.		I	II	III	IV	V	VI	VII	VIII	IX	X	XI	XII
Mieszkania oddane do użytkowania (od początku roku)	A	2252	4542	7366	10154	11952	14060	16418	19246	21897	25238	27877	30554
	B	2746	4687	7951	9617	10932	12984	15625	17638	20771	23987		
analogiczny okres poprzedniego roku = 100	A	122,7	149,8	159,2	162,5	146,4	138,5	131,8	130,9	133,0	124,8	124,9	121,7
	B	121,9	103,2	107,9	94,7	91,5	92,3	95,2	91,6	94,9	95,0		
Sprzedaż detaliczna towarów ^a (w cenach bieżących):													
poprzedni miesiąc = 100	A	71,9	100,6	115,8	100,1	102,1	97,7	101,4	99,7	100,5	106,0	91,7	117,1
	B	75,8	95,3	114,6	101,3	100,4	102,5	103,8	98,2	101,3	101,8		
analogiczny miesiąc poprzedniego roku = 100	A	112,0	113,7	112,0	107,2	108,9	105,2	106,9	106,1	104,6	102,6	101,3	96,7
	B	101,9	96,5	95,5	96,7	95,1	99,8	102,2	100,7	101,4	97,4		
Wskaźnik rentowności obrotu w przedsiębiorstwach ^b :													
brutto ^c (w %)	A	.	.	4,2	.	.	4,0	.	.	4,1	.	.	3,9
	B	.	.	3,1	.	.	3,9	.	.	4,1	.	.	
netto ^d (w %)	A	.	.	3,3	.	.	3,3	.	.	3,4	.	.	3,2
	B	.	.	2,4	.	.	3,3	.	.	3,5	.	.	
Nakłady inwestycyjne przedsiębiorstw ^b – od początku roku (w mln zł; ceny bieżące)	A	.	.	4811,7	.	.	12457,5	.	.	20024,4	.	.	31135,6
	B	.	.	5159,4	.	.	13578,6	.	.	22816,3	.	.	
analogiczny okres poprzedniego roku = 100 (ceny bieżące)	A	.	.	95,8	.	.	102,4	.	.	102,8	.	.	95,8
	B	.	.	107,2	.	.	109,0	.	.	113,9	.	.	
Podmioty gospodarki narodowej ^e w rejestrze REGON (stan w końcu okresu)	A	673076	674080	675960	677954	680193	682655	685069	687551	690137	692809	695788	699212
	B	698956	701010	703551	704929	707492	710469	713362	716060	718858	720629		
w tym spółki handlowe	A	96455	97195	97880	98567	99234	99927	100616	101366	102182	103246	104218	104836
	B	105671	106483	107314	108259	109136	109975	111090	111973	113119	114564		
w tym z udziałem kapitału zagranicznego	A	27028	27178	27341	27502	27623	27777	27934	28089	28257	28465	28663	28770
	B	28953	29106	29315	29455	29624	29775	29963	30115	30336	30550		

^a W przedsiębiorstwach, w których liczba pracujących przekracza 9 osób. ^b W przedsiębiorstwach, w których liczba pracujących przekracza 49 osób. ^c Relacja wyniku finansowego brutto do przychodów z całokształtu działalności. ^d Relacja wyniku finansowego netto do przychodów z całokształtu działalności. ^e Bez osób prowadzących gospodarstwa indywidualne w rolnictwie.