



KOMUNIKAT

o sytuacji społeczno-gospodarczej województwa lubelskiego

5

Maj 2005

20-068 LUBLIN, ul. St. Leszczyńskiego 48

Tel. (081) 533 20 51, fax (081) 533 27 61, e-mail: SekretariatUSLUB@stat.gov.pl

W województwie lubelskim w końcu marca bieżącego roku w porównaniu z tym samym okresem ubiegłego roku odnotowano zmniejszenie liczby ludności, które wystąpiło przy utrzymującym się w I kwartale bieżącego roku ujemnym przyroście naturalnym. W tym okresie zarejestrowano więcej urodzeń żywych i zgonów. Wzrosła umieralność niemowląt.

W maju 2005 roku w porównaniu do tego samego okresu ubiegłego roku odnotowano:



w sektorze przedsiębiorstw wzrost:

- przeciętnego zatrudnienia,
- przeciętnego miesięcznego wynagrodzenia brutto,
- przychodów ze sprzedaży produkcji i usług oraz wydajności pracy w przemyśle i budownictwie,
- sprzedaży hurtowej i detalicznej w jednostkach handlowych i niehandlowych,



w budownictwie mieszkaniowym wzrost liczby mieszkań oddanych do użytku,



na rynku pracy zwiększenie ofert pracy a zmniejszenie liczby zarejestrowanych bezrobotnych i stopy bezrobocia,



w krajowym rejestrze urzędowym podmiotów gospodarki narodowej REGON spadek liczby podmiotów gospodarczych ogółem, przy wzroście liczby spółek prawa handlowego, w tym z udziałem kapitału zagranicznego,



w rolnictwie

- ◆ wzrost cen skupu żywca wołowego, mleka oraz ziemniaków,
- ◆ spadek cen skupu żywca wieprzowego, drobiowego, pszenicy i żyta,
- ◆ poprawa relacji cen skupu żywca wieprzowego do cen zestawu pasz.

UWAGI

Prezentowane w Komunikacie:

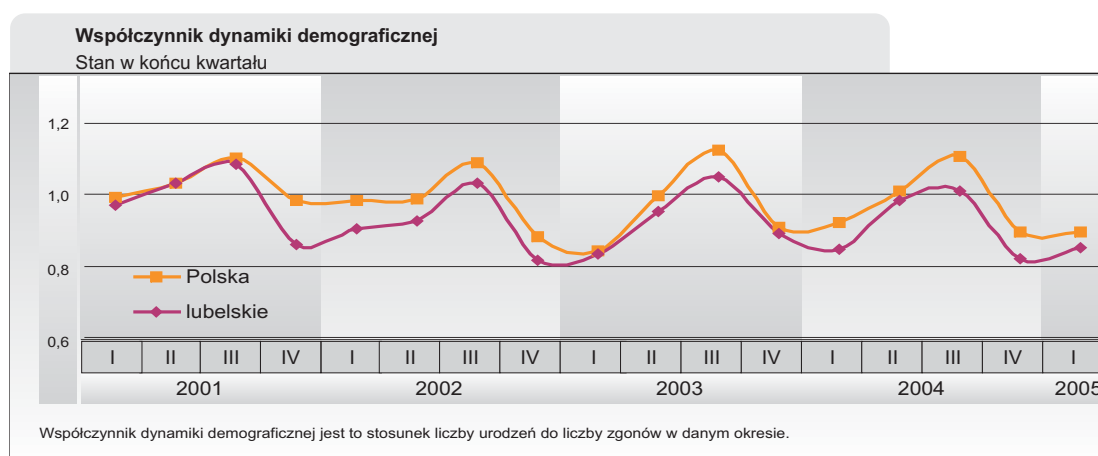
- dane o pracujących, zatrudnieniu, wynagrodzeniach – w ujęciu miesięcznym - dotyczą podmiotów gospodarczych, w których liczba pracujących przekracza 9 osób,
- dane o przychodach ze sprzedaży produkcji przemysłu i budownictwa, sprzedaży usług transportu, gospodarki magazynowej i łączności, sprzedaży detalicznej i hurtowej towarów - w ujęciu miesięcznym - dotyczą podmiotów gospodarczych, w których liczba pracujących przekracza 9 osób,
- dane o wynikach finansowych przedsiębiorstw niefinansowych - w ujęciu kwartalnym - dotyczą podmiotów gospodarczych prowadzących księgi rachunkowe i zobowiązanych do sporządzania sprawozdania o przychodach, kosztach i wyniku finansowym F-01/I-01 (z wyjątkiem podmiotów, których podstawowym rodzajem działalności jest działalność zaklasyfikowana według PKD do sekcji „Rolnictwo, łowiectwo i leśnictwo”, „Rybnictwo”, „Pośrednictwo finansowe”), przy czym dane dotyczą podmiotów, w których liczba pracujących przekracza 49,
- dane o nakładach inwestycyjnych - w ujęciu kwartalnym - dotyczą podmiotów gospodarczych, prowadzących księgi rachunkowe, niezależnie od rodzaju działalności, w których liczba pracujących przekracza 49.

Dane w ujęciu wartościowym oraz wskaźniki struktury podano w cenach bieżących. Wskaźniki dynamiki zaprezentowano na podstawie wartości w cenach bieżących, z wyjątkiem przemysłu, dla którego wskaźniki dynamiki podano na podstawie wartości w cenach stałych (średnie ceny bieżące 2000 r.).

LUDNOŚĆ ^a

Ludność województwa lubelskiego w końcu marca 2005 r. liczyła 2183,5 tys. osób, tj. mniej o 0,1% w stosunku do końca grudnia i o 0,3% w porównaniu z końcem marca 2004 r. W miastach zamieszkiwało 46,7% populacji województwa. W ogólnej liczbie mieszkańców większość – 51,4% stanowiły kobiety.

W I kwartale 2005 r. zarejestrowano 5,3 tys. urodzeń żywych, tj. więcej o 11,1% niż w poprzednim kwartale i o 4,7% niż w analogicznym okresie ubiegłego roku. Odnotowano 6,3 tys. zgonów, tj. odpowiednio więcej o 6,9% i o 3,9%. Przyrost naturalny nadal był ujemny, a jego współczynnik wyniósł -1,69‰. Umieralność niemowląt wzrosła o 17,1% w porównaniu z poprzednim kwartałem i o 6,7% w stosunku do analogicznego okresu ubiegłego roku.



W okresie od stycznia do marca 2005 r. zawarto 1,3 tys. małżeństw, tj. mniej o 39,1% w stosunku do poprzedniego kwartału i na tym samym poziomie, co w analogicznym okresie ubiegłego roku.

RYNEK PRACY

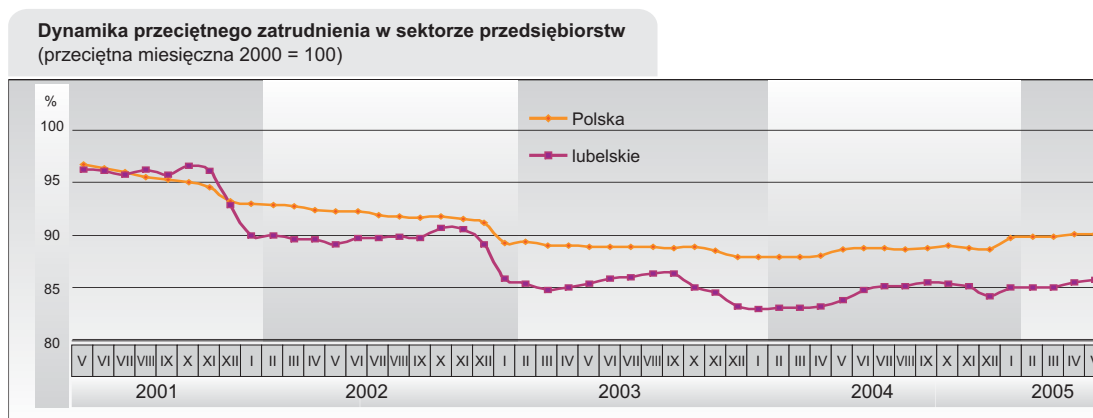
ZATRUDNIENIE

Przeciętne zatrudnienie w sektorze przedsiębiorstw w maju bieżącego roku wyniosło 149,7 tys. osób. Było wyższe o 0,4% niż przed miesiącem i o 2,3% w porównaniu do analogicznego okresu ubiegłego roku. W kraju przeciętne zatrudnienie w maju wyniosło 4756,1 tys. osób i było wyższe o 0,1% niż w kwietniu oraz o 1,6% niż przed rokiem. W sektorze publicznym zatrudnionych było 35,5 tys., a w sektorze prywatnym 114,2 tys. osób. W porównaniu z majem ubiegłego roku zatrudnienie w sektorze publicznym wzrosło o 0,9%, a w sektorze prywatnym o 2,7%.

^a Z dniem 1 stycznia 2005 r. do gminy Łaziska w powiecie opolskim włączono dwie wsie – Kępę Gostecką i Kępę Solecką, liczące 408 mieszkańców.

W porównaniu z kwietniem przeciętne zatrudnienie wzrosło w 11 spośród 22 działów „Przetwórstwa przemysłowego”, były to m.in.: „Produkcja wyrobów gumowych i z tworzyw sztucznych” (o 2,8%), „Produkcja mebli, pozostała działalność produkcyjna” (o 2,3%) oraz „Produkcja skór wyprawionych i wyrobów z nich” (o 1,9%). Mniejsze zatrudnienie niż przed miesiącem zanotowano m.in. w działach: „Produkcja odzieży i wyrobów futrzarskich” (o 2,7%), „Produkcja pojazdów mechanicznych, przyczep i naczep” (o 2,6%) oraz „Produkcja instrumentów medycznych, precyzyjnych i optycznych, zegarów i zegarków” (o 0,9%).

Wzrost przeciętnego zatrudnienia w stosunku do maja poprzedniego roku odnotowano w większości sekcji: m.in. „Hotele i restauracje” (o 12,5%) oraz „Obsługa nieruchomości i firm” (o 11,2%). Spadek wystąpił tylko w sekcji „Budownictwo” (o 6,8%).



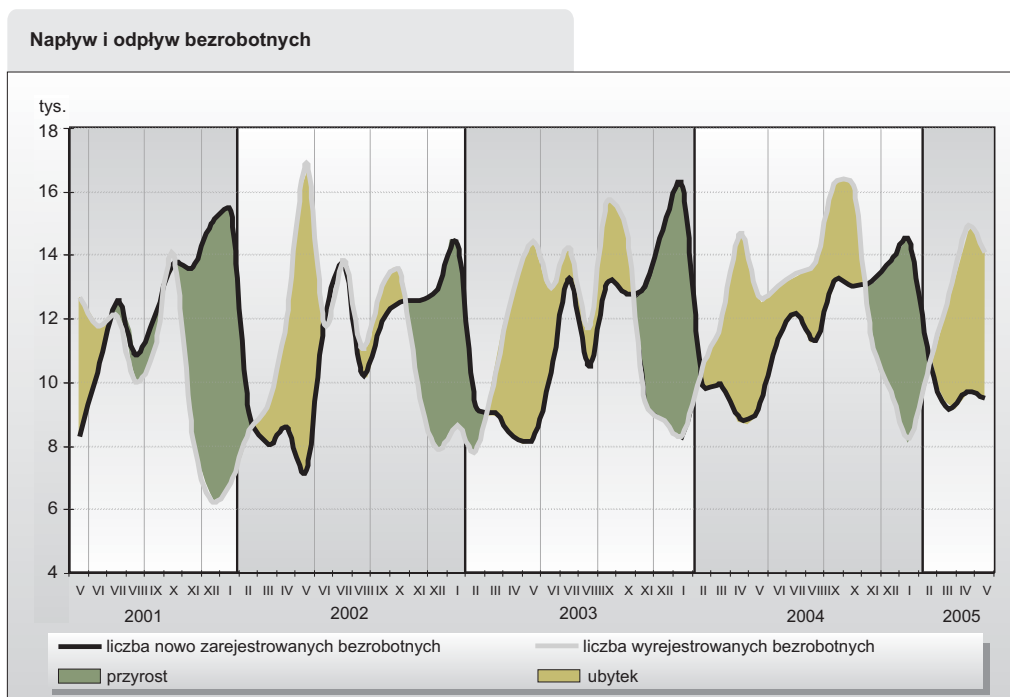
W okresie pięciu miesięcy bieżącego roku przeciętne zatrudnienie wyniosło 148,5 tys. osób i było o 2,4% wyższe niż przed rokiem. Zatrudnienie zwiększyło się m. in. w sekcjach „Hotele i restauracje” (o 13,6%) oraz „Obsługa nieruchomości i firm” (o 10,4%), a spadek odnotowano w sekcji „Budownictwo” (o 5,2%).

BEZROBOCIE

W końcu maja w urzędach pracy województwa lubelskiego zarejestrowanych było 158,1 tys. bezrobotnych (kobiety stanowiły 49,5%). Liczba bezrobotnych zmniejszyła się o 4,6 tys. osób (tj. o 2,8%) w porównaniu z kwietniem i o 12,4 tys. osób (tj. o 7,3%, *podobnie w kraju*) w porównaniu z majem ubiegłego roku.

Bezrobotni (w tys.)	Stan na koniec maja 2005	Napływ w miesiącu	Odływ w miesiącu	Stopa bezro- bocia (w % aktywnych zawodowo)
Polska	2 867,3	179,9	270,4	18,3
Lubelskie	158,1	9,5	14,1	17,1

W maju w powiatowych urzędach pracy zarejestrowano 9,5 tys. nowych bezrobotnych, tj. mniej o 2,0% niż przed miesiącem, a o 3,9% więcej niż przed rokiem. Z ewidencji wyłączono 14,1 tys. osób, tj. mniej o 5,2% niż w kwietniu, a więcej o 10,9% niż w maju ubiegłego roku. Głównymi powodami utraty statusu bezrobotnego było podjęcie pracy (40,0% ogółu wyrejestrowanych) oraz nie potwierdzenie gotowości do podjęcia pracy (37,9%).



Spośród ogółu bezrobotnych:

- 53,7% to mieszkańcy wsi (przed rokiem 53,4%),
- 67,3% stanowiły osoby wcześniej pracujące (67,5%),
- 91,7% nie posiadało prawa do zasiłku (91,3%),
- 23,2% było w wieku 18-24 lat (27,9%).

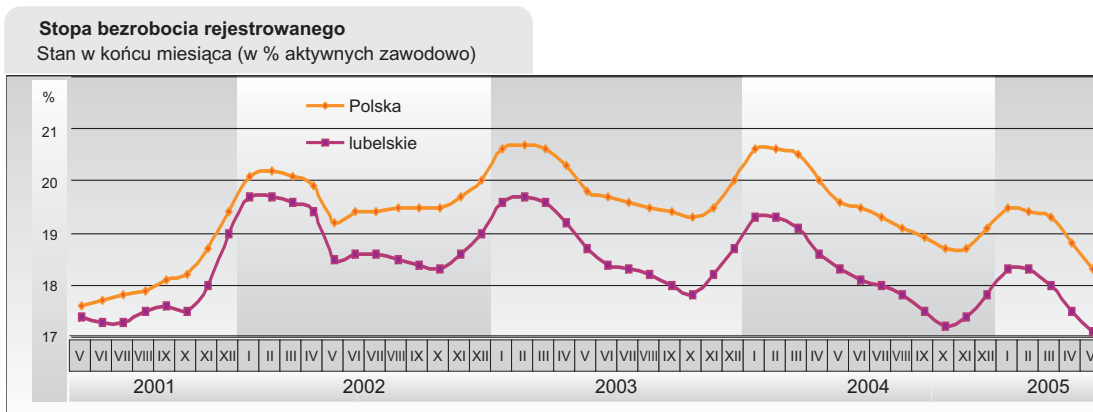
Do urzędów pracy w maju zgłoszono 3,5 tys. ofert pracy wobec 4,2 tys. zgłoszonych w kwietniu i 3,1 tys. w maju 2004 r. W końcu maja na 1 ofertę przypadało 133 bezrobotnych (przed miesiącem – 147), mniej o 74 osób niż przed rokiem.

W maju wydatki z Funduszu Pracy wyniosły 16,9 mln zł i największa ich część przeznaczona była na zasiłki dla bezrobotnych (49,6%).

Na programy przeciwdziałania bezrobociu z Funduszu Pracy przeznaczono 7793,6 tys. zł. Najwięcej środków wydano na: stypendia wypłacane w okresie przygotowania zawodowego i stażu – 4317,8 tys. zł (55,4%), roboty publiczne – 806,2 tys. zł (10,3%), środki na podjęcie działalności gospodarczej – 700,5 tys. zł (9,0%), prace interwencyjne – 653,0 tys. zł (8,4 %), przygotowanie zawodowe młodocianych – 463,9 tys. zł (6,0%) i koszty szkoleń – 441,2 tys. zł (5,7%).

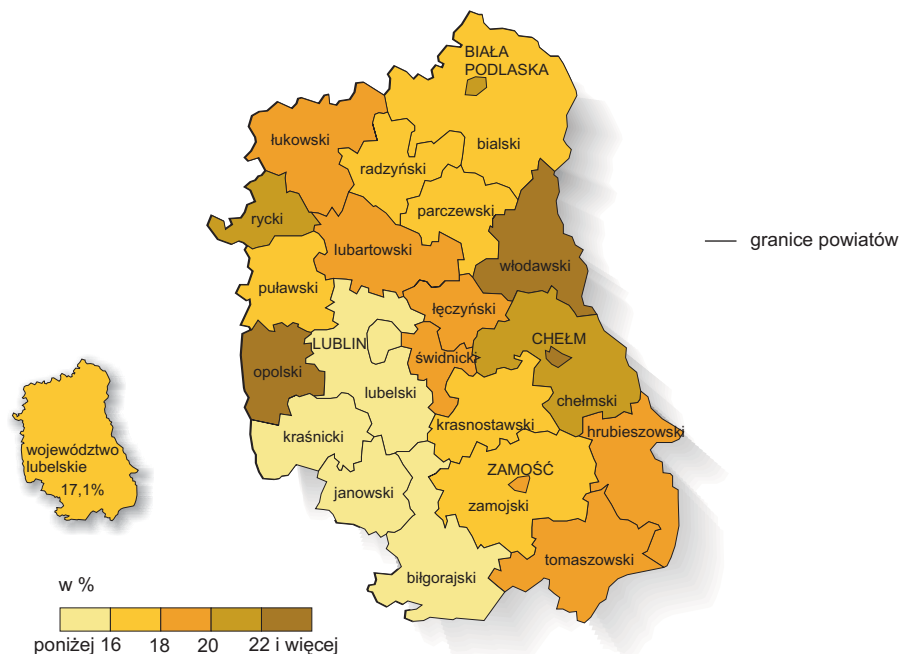
Środki pozyskane z funduszy strukturalnych Unii Europejskiej wydatkowane były głównie na:

- Działanie 1.2 Perspektywy dla młodzieży – 684,0 tys. zł,
- Działanie 1.3 Przeciwdziałanie i zwalczanie długotrwałego bezrobocia – 508,9 tys. zł.



Maj był kolejnym miesiącem obniżania się stopy bezrobocia rejestrowanego. W końcu maja wyniosła ona 17,1% i obniżyła się o 0,4 punktu procentowego w porównaniu do kwietnia i o 1,2 punktu w stosunku do tego samego okresu ubiegłego roku. *Stopa bezrobocia dla kraju wyniosła 18,3%, tj. o 0,5 pkt mniej niż przed miesiącem, zaś w zestawieniu z majem 2004 r. zmalał o 1,3 pkt.*

STOPA BEZROBOCIA W MAJU 2005 R.



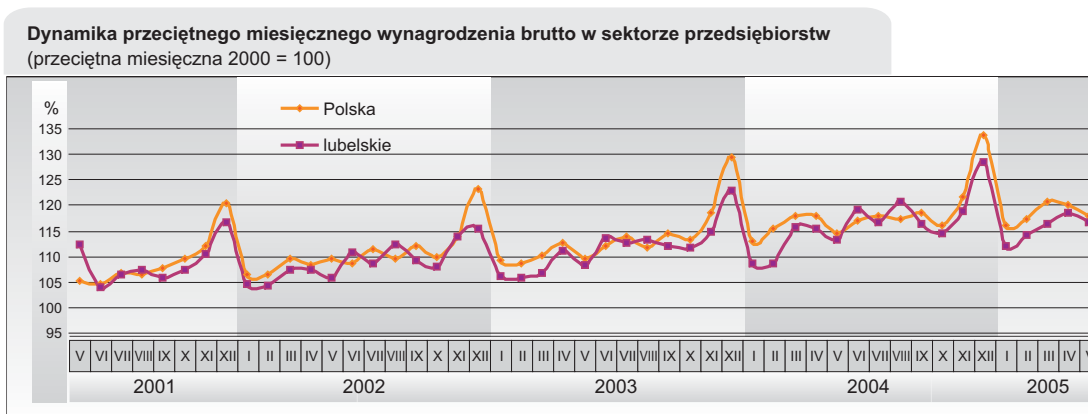
W maju najniższą stopę bezrobocia zanotowano w powiatach: grodzkim Lublin – 12,4% i lubelskim – 14,0%, a najwyższą we włodawskim – 23,4%, opolskim – 23,2% oraz grodzkim Chełm – 22,5%.

WYNAGRODZENIA

W maju przeciętne miesięczne wynagrodzenie brutto w sektorze przedsiębiorstw wyniosło 1990,26 zł, tj. mniej o 1,6% niż przed miesiącem i więcej o 2,8% w porównaniu z majem ubiegłego roku. *Przeciętne wynagrodzenie w kraju wyniosło 2423,92 zł i było niższe o 1,9% niż przed miesiącem, a o 3,0% wyższe niż przed rokiem.*

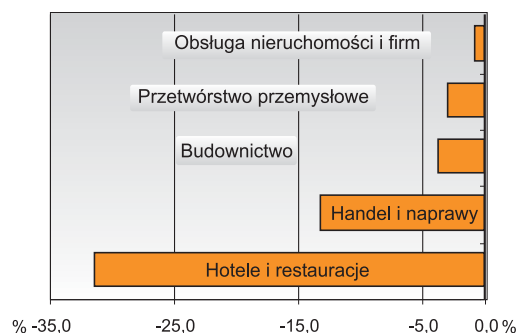
Przeciętna płaca w sektorze publicznym wyniosła 2563,18 zł, a w sektorze prywatnym 1812,28 zł. W porównaniu z majem 2004 r. wynagrodzenia w sektorach wzrosły odpowiednio o 2,3% i 3,2%.

W stosunku do maja ubiegłego roku płace wzrosły w „Przemśle” (o 3,3%) oraz następujących sekcjach: „Budownictwo” (o 13,1%), „Przetwórstwo przemysłowe” (o 3,8%), „Hotele i restauracje” (o 3,1%), „Handel i naprawy” (o 2,8%) oraz „Transport, gospodarka magazynowa i łączność” (o 2,7%).



W maju wynagrodzenia wyższe od przeciętnego w sektorze przedsiębiorstw wypłacono m.in. w „Przemśle” (o 5,3%). Płace znacznie poniżej przeciętnej otrzymali zatrudnieni m.in. w sekcjach: „Hotele i restauracje” (o 31,5%) oraz „Handel i naprawy” (o 13,3%). Spośród działów „Przetwórstwa przemysłowego” wynagrodzenia powyżej przeciętnego zanotowano m.in. w działach: „Produkcja instrumentów medycznych, precyzyjnych i optycznych, zegarów i zegarków” (o 8,5%), „Produkcja maszyn i urządzeń” (o 7,5%), „Produkcja wyrobów z surowców niemetalicznych pozostałych” (o 4,1%), natomiast poniżej, m.in. w działach: „Produkcja odzieży i wyrobów futrzarskich” (o 47,0%), „Produkcja skór wyprawionych i wyrobów z nich” (o 43,0%), „Produkcja wyrobów gumowych i z tworzyw sztucznych” (o 21,9%), „Produkcja drewna i wyrobów z drewna oraz ze słomy i wikliny” (o 20,4%). W porównaniu do analogicznego okresu ubiegłego roku wynagrodzenia wzrosły w 14 działach „Przetwórstwa przemysłowego”.

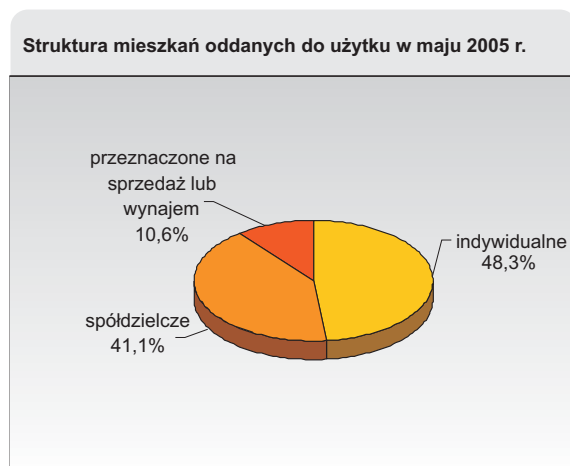
Odchylenia wynagrodzeń od przeciętnego wynagrodzenia brutto w sektorze przedsiębiorstw w województwie w maju 2005 r.



W okresie pięciu miesięcy bieżącego roku przeciętna płaca wyniosła 1972,68 zł i była wyższa o 2,6% w porównaniu do analogicznego okresu ubiegłego roku.

MIESZKANIA

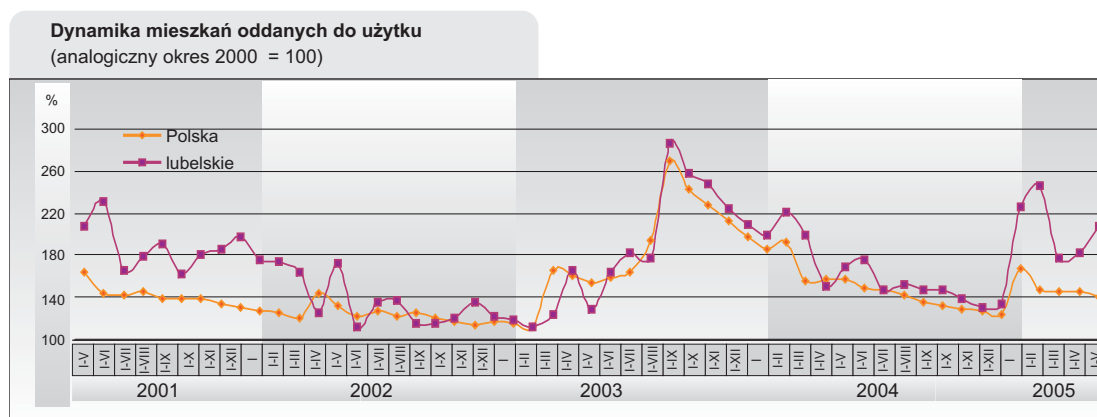
W maju 2005 r. oddano do użytku 377 mieszkań, tj. więcej o 76,2% w stosunku do kwietnia i o 83,9% w porównaniu z majem 2004 r. (w kraju odpowiednio mniej o 5,0% i więcej o 5,6%).



Przeciętna powierzchnia użytkowa jednego lokalu mieszkalnego oddanego do użytku wyniosła 84,9 m² (w kwietniu – 148,9 m², w maju 2004 r. – 132,9 m²), przy czym w budownictwie indywidualnym 139,2 m² (145,7 m², 136,4 m²).

Rozpoczęto budowę 644 mieszkań, tj. więcej o 13,0% niż w poprzednim miesiącu i o 15,4% niż przed rokiem; 473 w ramach budownictwa indywidualnego, 48 – spółdzielczego, 21 – komunalnego i 102 – na sprzedaż lub wynajem.

Starostwa powiatowe wydały pozwolenia na budowę 441 mieszkań, tj. więcej o 2,8% w stosunku do kwietnia, a mniej o 16,0% w porównaniu z majem 2004 r.; 352 na budownictwo indywidualne, 62 na sprzedaż lub wynajem i 27 na budownictwo spółdzielcze.

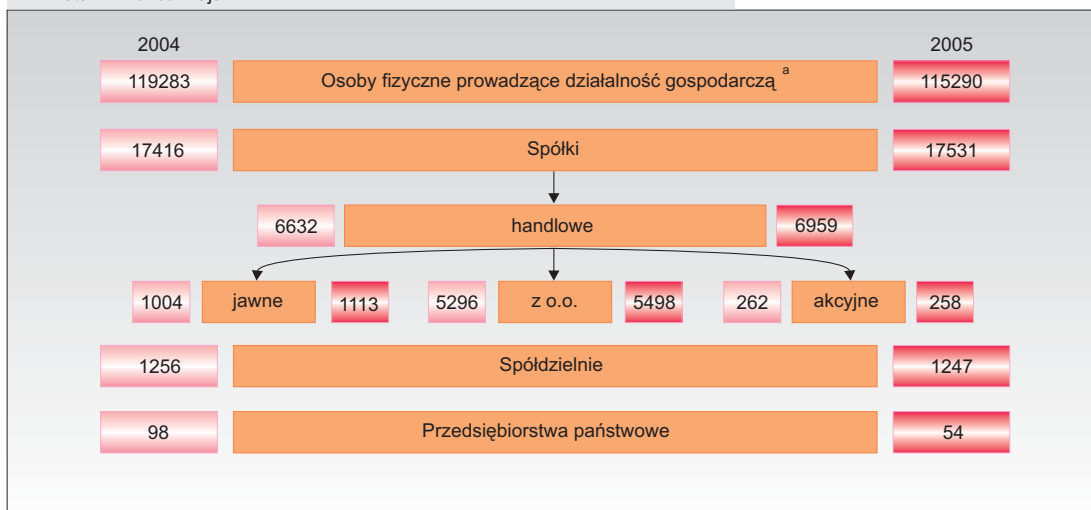


Od początku roku oddano do użytku 1786 mieszkań, tj. więcej o 16,5% niż w analogicznym okresie poprzedniego roku. Rozpoczęto budowę 1739 lokali mieszkalnych (mniej o 15,0%) i wydano 1813 pozwoleń na budowę mieszkań (więcej o 0,2%).

PODMIOTY GOSPODARKI NARODOWEJ

W województwie lubelskim w końcu maja 2005 r. w rejestrze REGON zarejestrowanych było 148,2 tys. podmiotów (mniej o 2,2% niż w końcu maja 2004 r.), w tym 142,1 tys. w sektorze prywatnym (mniej o 2,3%).

**Podmioty gospodarki narodowej zarejestrowane w rejestrze REGON
według wybranych form prawnych**
Stan w końcu maja



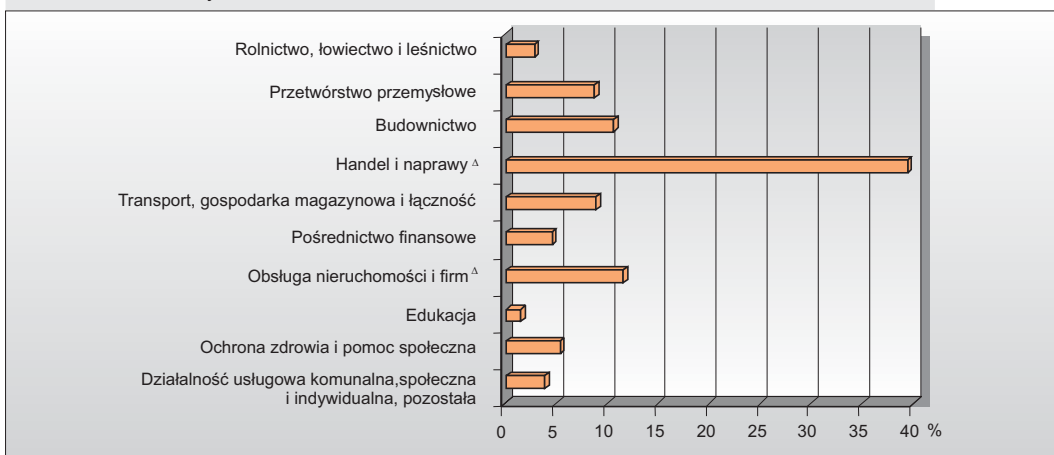
Struktura podmiotów gospodarki narodowej w województwie lubelskim przedstawia się następująco:

- 77,8% – osoby fizyczne prowadzące działalność gospodarczą^a (mniej o 0,9 punktu procentowego niż przed rokiem),
- 11,8% – spółki (więcej o 0,3 pkt), w tym 4,7% wszystkich podmiotów to spółki prawa handlowego i 7,1% - spółki cywilne,
- 0,8% – spółdzielnie (tyle samo, co przed rokiem),
- 9,6% – pozostałe podmioty.

Najwięcej podmiotów zarejestrowanych było w sekcjach:

- „Handel i naprawy” – 36,4% ogółu (mniej o 0,3 punktu procentowego niż w maju 2004 r.),
- „Obsługa nieruchomości i firm” – 12,2% (więcej o 0,2 pkt),
- „Budownictwo” – 9,2% (mniej o 0,3 pkt),
- „Przetwórstwo przemysłowe” – 8,6% (mniej o 0,2 pkt).

Osoby fizyczne prowadzące działalność gospodarczą według wybranych sekcji PKD
Stan w końcu maja 2005 r.



^a Bez indywidualnych gospodarstw rolnych.

W województwie lubelskim w powiatach grodzkich (Biała Podlaska, Chełm, Lublin, Zamość) zarejestrowanych było 38,6% ogółu podmiotów, z tego ponad jedna czwarta w Lublinie.

ROLNICTWO

Niskie temperatury oraz duża ilość opadów wiosną wpłynęły na gorszy niż przed rokiem stan kwitnienia drzew, krzewów owocowych i plantacji jagodowych. Większość plantacji oceniono gorzej niż przed rokiem.

Ocena kwitnienia drzew, krzewów owocowych i plantacji jagodowych

Stan w dniu 30 V

Wyszczególnienie	Ocena kwitnienia		
	2003	2004	2005
	w stopniach kwalifikacyjnych ^a		
Jabłonie	4,0	3,8	3,5
Grusze	4,0	3,0	3,5
Śliwy	4,0	3,8	3,5
Wiśnie	4,0	3,8	3,5
Czereśnie	4,0	4,0	3,5
Brzoskwinie	3,0	3,0	2,5
Morele	3,0	3,0	2,5
Orzechy włoskie	3,0	4,0	4,0
Maliny	4,0	3,5	3,5
Porzeczki kolorowe	4,0	3,5	3,5
Porzeczki czarne	4,0	3,5	3,5
Agrest	4,0	3,5	3,5
Jagodowe pozostałe ^b	4,0	3,5	3,5

^a Stopnie kwalifikacyjne oznaczają: 5 – stan bardzo dobry, 4 – dobry, 3 – dostateczny, 2 – słaby, 1 – zły. ^b Aronia, borówka wysoka i inne.

Na podstawie cyfrowej analizy zdjęć satelitarnych NOAA w Instytucie Geodezji i Kartografii Zakładu Teledetekcji obliczono wartości wskaźnika zieleni w kolejnych dekadach bieżącego roku porównując je z wartościami wskaźnika z tej samej dekady poprzedniego roku oraz roku średniego. W maju wartość tego wskaźnika w województwie lubelskim kształtowała się na poziomie wyższym zarówno w porównaniu do roku poprzedniego jak i roku średniego. Nie znalazło to w pełni potwierdzenia w ocenach stanu zasiewów głównych ziemiopłodów, sporządzanych przez rzeczoznawców. Jedynie w przypadku jęczmienia, mieszanek zbożowo-strączkowych oraz łąk i pastwisk oceny były wyższe niż w poprzednim roku.

Ocena stanu zasiewów i użytków zielonych w gospodarstwach rolnych

Stan w dniu 30 V

Wyszczególnienie	Ocena stanu zasiewów		
	2003	2004	2005
	w stopniach kwalifikacyjnych ^a		
Pszenica ozima	3,8	3,8	3,8
jara	4,0	3,6	3,6
Żyto	4,0	3,5	3,5
Jęczmień ozimy	3,6	3,6	3,8
jary	4,0	3,5	3,6
Pszonżyto ozime	4,0	4,0	3,8
jare	4,0	3,7	3,6
Owies	4,0	3,7	3,7
Mieszanki zbożowe ozime	4,0	3,5	3,5
jare	4,0	3,6	3,6
Mieszanki zbożowo-strączkowe	4,0	3,7	3,8
Rzepak ozimy	3,0	3,8	3,8
Rzepak i rzepik jary	3,8	3,6	3,5
Ziemniaki	3,8	4,0	3,5
Buraki cukrowe	3,5	3,7	3,5
Łąki	3,4	3,6	3,8
zmeliorowane	3,6	4,0	3,9
pozostałe	3,3	3,5	3,6
Pastwiska	3,3	3,6	3,8

^a Stopnie kwalifikacyjne oznaczają: 5 – stan bardzo dobry, 4 – dobry, 3 – dostateczny, 2 – słaby, 1 – zły.

Zużycie nawozów sztucznych w roku gospodarczym 2004/2005 w porównaniu do poprzedniego roku było na tym samym poziomie.

Zużycie nawozów sztucznych i wapniowych

(w przeliczeniu na czysty składnik na 1 ha użytków rolnych w kg)

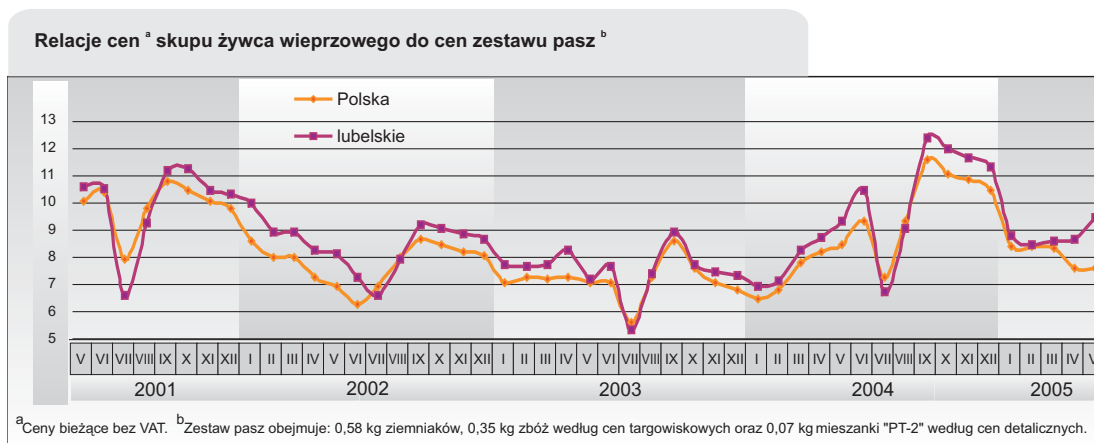
Stan w dniu 30 V

WYSZCZEGÓLNIENIE	2002/2003	2003/2004	2004/2005 ^a
Nawozy sztuczne	89,1	99,5	99,5
azotowe	47,3	53,8	53,8
fosforowe	18,7	20,4	20,4
potasowe	23,1	25,3	25,3
Nawozy wapniowe	69,9	69,8	69,8

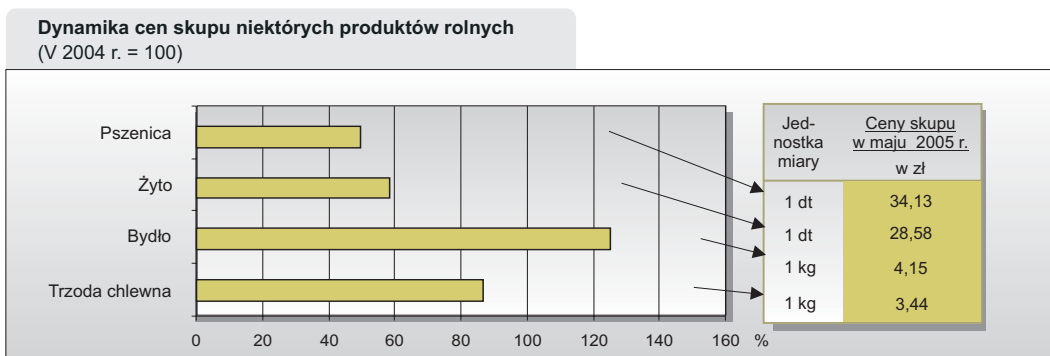
^a Dane szacunkowe.

Na rynku produktów rolnych w maju odnotowano:

- w porównaniu do poprzedniego miesiąca:
 - spadek cen skupu: żywca wieprzowego o 1,7%, wołowego o 0,7%, pszenicy o 4,1% oraz mleka o 3,4%,
 - wzrost cen skupu: żywca drobiowego o 4,6, żyta o 0,3% oraz ziemniaków o 13,0%,
 - spadek wolnorynkowych cen: żywca wieprzowego o 13,3%, owsa o 10,9%, jęczmienia o 6,4%, żyta o 6,0%, pszenicy o 5,5% oraz ziemniaków o 14,6%,
- w odniesieniu do analogicznego okresu poprzedniego roku:
 - spadek cen skupu: żywca wieprzowego o 12,5%, drobiowego o 0,3%, pszenicy o 50,0% i żyta o 41,9%,
 - wzrost cen skupu: żywca wołowego o 26,5%, mleka o 10,4% oraz ziemniaków o 20,8%.



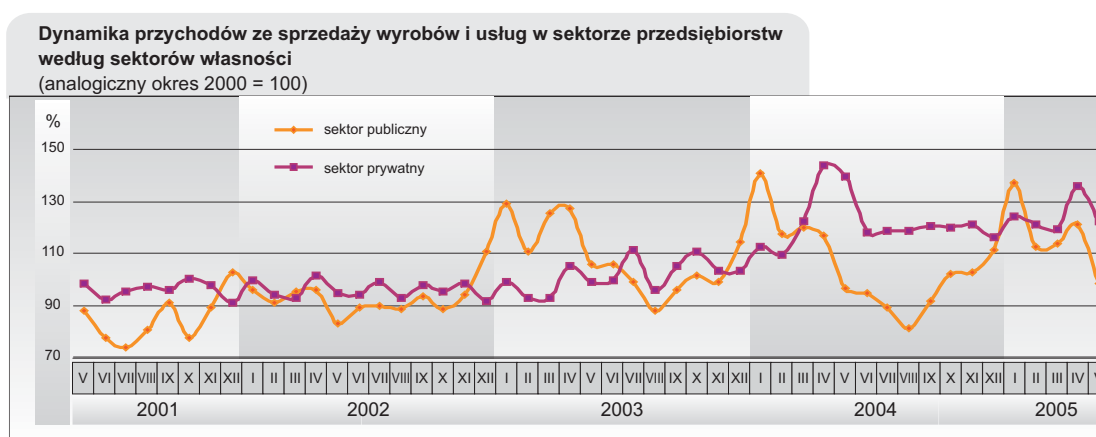
W maju relacje cen skupu żywca wieprzowego do cen zestawu pasz były wyższe o 9,2% niż w poprzednim miesiącu i o 2,1% w stosunku do maja 2004 r.



W omawianym miesiącu cena prosięcia na wolnym rynku wyniosła 126 zł, tj. mniej o 5,3% niż w kwietniu.

PRODUKCJA SPRZEDANA SEKTORA PRZEDSIĘBIORSTW

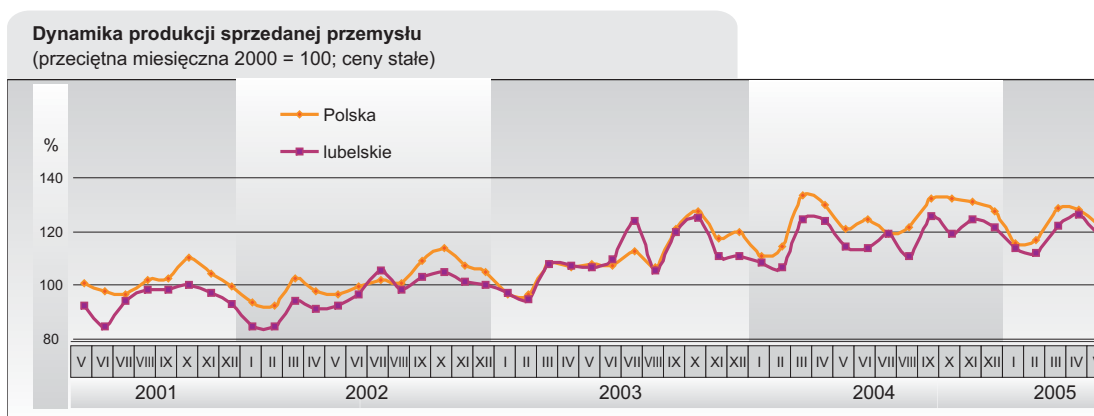
Przychody ze sprzedaży wyrobów i usług w bieżących cenach bazowych uzyskane przez podmioty sektora przedsiębiorstw wyniosły w maju 1597,3 mln zł i zmalały w stosunku do poprzedniego miesiąca o 1,5% oraz w porównaniu do maja ubiegłego roku o 9,1%. O wielkości przychodów zadecydowały wyniki sektora prywatnego, którego udział w ogólnych przychodach wynosił 72,9%. W porównaniu do tego samego okresu ubiegłego roku przychody w sektorze prywatnym zmniejszyły się o 12,6%, zaś w sektorze publicznym wzrosły o 1,8%.



W okresie pięciu miesięcy br przychody wyniosły 7719,7 mln zł i były niższe o 2,4% od osiągniętych w tym samym okresie poprzedniego roku.

PRZEMYSŁ

W maju podmioty gospodarcze zaliczane do „Przemysłu” wykazały przychody ze sprzedaży wyrobów i usług w wysokości 1303,4 mln zł (w bieżących cenach bazowych). Licząc w cenach stałych produkcja sprzedana przemysłu była niższa o 2,8% od uzyskanej w kwietniu, lecz wyższa o 3,2% od osiągniętej w tym samym okresie ubiegłego roku. *W kraju odnotowano spadek produkcji sprzedanej przemysłu w porównaniu do kwietnia o 4,8%, a wzrost w porównaniu do maja ubiegłego roku o 0,9%.*



W sekcji „Przetwórstwo przemysłowe” wystąpił spadek produkcji o 1,4% w porównaniu do poprzedniego miesiąca, a wzrost o 4,9% w stosunku do maja ubiegłego roku.

Wzrost produkcji w odniesieniu do tego samego okresu ubiegłego roku odnotowano w 14 działach (na 22) „Przetwórstwa przemysłowego”, w tym największy w:

„Produkcji masy włóknistej oraz papieru”	o 25,6%
„Produkcji pojazdów samochodowych, przyczep i naczep”	o 22,5%
„Produkcji artykułów spożywczych i napojów”	o 14,7%
„Produkcji maszyn i urządzeń”	o 11,9%
„Produkcji wyrobów z metali”	o 10,1%
„Produkcji wyrobów z pozostałych surowców niemetalicznych”	o 9,1%

Największy spadek wystąpił w:

„Produkcji skór wyprawionych i wyrobów z nich”	o 53,9%
„Produkcji odzieży i wyrobów futrzarskich”	o 18,3%
„Działalności wydawniczej; poligrafii i reprodukcji zapisanych nośników informacji”	o 17,2%
„Produkcji mebli; pozostałej działalności produkcyjnej”	o 15,6%
„Produkcji drewna i wyrobów z drewna oraz ze słomy i wikliny”	o 4,1%

W maju bieżącego roku w stosunku do analogicznego okresu ubiegłego roku w przedsiębiorstwach dużych objętych badaniem odnotowano wzrost produkcji m.in. następujących wyrobów:

mleka i śmietany o zawartości tłuszczu większej niż 6% masy, niezagęszczonej i niesłodzonej	o 121,1%
zestawów odzieżowych, marynarek i wdzianek męskich, roboczych i ochronnych	o 96,5%
wędlin (oprócz kielbas) z łopatek i ich kawałków, ze świń domowych	o 85,3%
mięsa wieprzowego świeżego lub chłodzonego, gdzie indziej niesklasyfikowanego	o 71,8%

Spadek produkcji wystąpił m. in. w odniesieniu do następujących wyrobów:

warzyw mrożonych	o 54,3%
mleka o zawartości tłuszczu nie większej niż 1% masy, niezagęszczonego i niesłodzonego	o 24,3%
mięsa wieprzowego suszonego, solonego, w solance lub wędzonego, pozostałego	o 23,2%
okien i ich ościeżnic z tworzyw sztucznych dla budownictwa	o 10,5%

Wydajność pracy mierzona produkcją sprzedaną na jednego zatrudnionego w „Przemśle” (w bieżących cenach bazowych) wyniosła w maju 15538 zł. Licząc w cenach stałych była ona wyższa o 2,0% niż w analogicznym miesiącu ubiegłego roku.

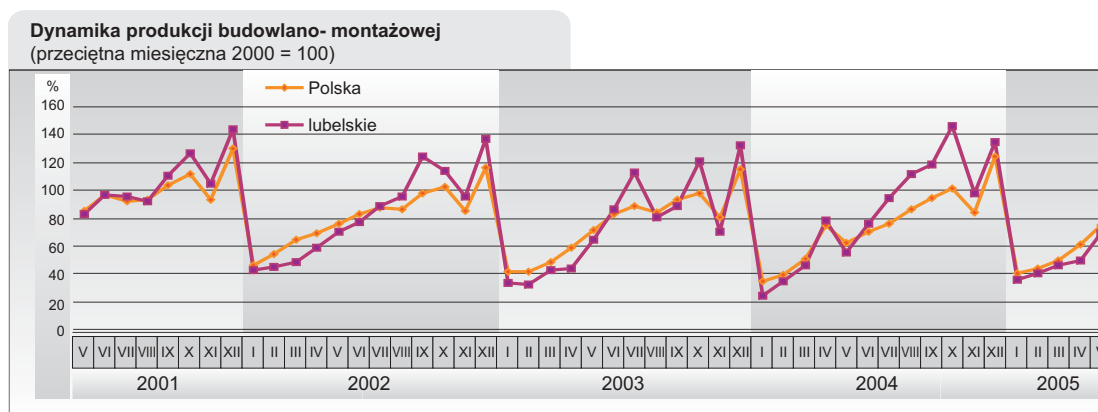
W okresie pięciu miesięcy bieżącego roku przychody ze sprzedaży wyrobów i usług w „Przemśle” wyniosły 6382,5 mln zł (w bieżących cenach bazowych). W porównaniu do analogicznego

okresu ubiegłego roku były one niższe w cenach stałych o 1,1% (*w kraju wyższe o 0,5%*). Odnotowano spadek wydajności pracy o 2,0%. Produkcja w sekcji „Przetwórstwo przemysłowe” zmniejszyła się w tym czasie o 0,9%.

BUDOWNICTWO

W maju przychód ze sprzedaży produkcji i usług w przedsiębiorstwach budowlanych wyniósł 116,0 mln zł. Odnotowano wzrost przychodów o 36,0% w odniesieniu do kwietnia i o 30,9% w stosunku do maja ubiegłego roku.

Wartość produkcji budowlano-montażowej wyniosła 85,6 mln zł i wzrosła o 40,1% w porównaniu do kwietnia oraz o 26,2% w stosunku do maja ubiegłego roku. Jej udział w ogólnej kwocie przychodów w sekcji „Budownictwo” wyniósł 73,8% i był wyższy o 2,1 pkt niż w poprzednim miesiącu, lecz niższy o 2,8 pkt niż przed rokiem.



Wartość robót inwestycyjno-modernizacyjnych zrealizowanych w maju wyniosła 46,2 mln zł i była wyższa o 30,0% w stosunku do kwietnia i o 8,1% do maja ubiegłego roku. Udział tych robót w ogólnej produkcji budowlano-montażowej wyniósł 53,9% i był mniejszy o 9,1 pkt niż w analogicznym okresie ubiegłego roku.

Wydajność pracy mierzona produkcją sprzedaną na jednego zatrudnionego w budownictwie w maju wyniosła 10070 zł i była wyższa o 32,4% w porównaniu z kwietniem oraz o 40,4% w porównaniu z tym samym okresem ubiegłego roku.

W okresie od stycznia do maja przychody ze sprzedaży produkcji i usług w przedsiębiorstwach budowlanych wyniosły 410,6 mln zł. Były one niższe o 0,4% w porównaniu do tego samego okresu ubiegłego roku. W okresie tym odnotowano natomiast wzrost wydajności pracy o 5,0%.

Produkcja budowlano-montażowa w okresie pięciu miesięcy wyniosła 285,0 mln zł i była niższa o 4,3% niż w analogicznym okresie ubiegłego roku. Jej udział w przychodach ogółem w sekcji „Budownictwo” wyniósł 69,4% i był niższy o 2,8 pkt niż przed rokiem.

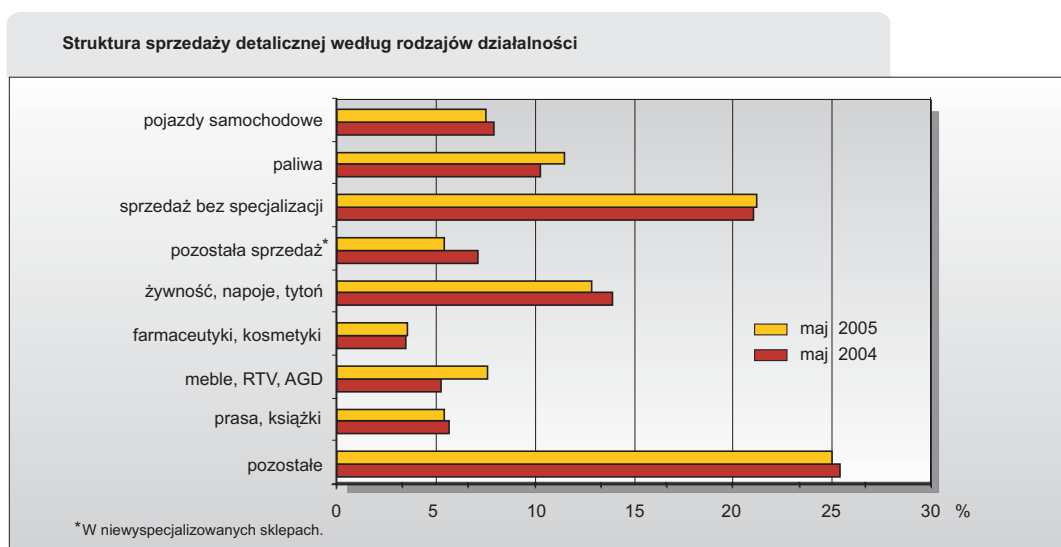
Wartość robót inwestycyjno-modernizacyjnych zrealizowanych w okresie pięciu miesięcy wyniosła 168,9 mln zł (spadek o 10,0% w porównaniu do tego samego okresu ubiegłego roku) i jej udział w ogólnej produkcji budowlano-montażowej wyniósł 59,3% (mniej o 3,7 pkt niż przed rokiem).

HANDEL

W maju sprzedaż hurtowa w przedsiębiorstwach handlowych i niehandlowych wyniosła 785,1 mln zł i była niższa w porównaniu do poprzedniego miesiąca o 12,8%, a w stosunku do tego samego okresu ubiegłego roku wyższa o 4,6%.

Sprzedaż hurtowa prowadzona przez jednostki handlowe była niższa o 15,5% w stosunku do kwietnia, a wyższa o 0,1% w porównaniu do maja ubiegłego roku.

Największy udział w sprzedaży hurtowej miała sprzedaż paliw, metali, rud i materiałów budowlanych, na którą przypadało 29,6% przychodów.



Sprzedaż detaliczna w przedsiębiorstwach handlowych i niehandlowych w maju wyniosła 564,7 mln zł i była niższa o 10,1% w stosunku do kwietnia, lecz wyższa o 19,8% w porównaniu do maja ubiegłego roku. Sprzedaż detaliczna prowadzona przez jednostki handlowe była niższa o 9,2% w porównaniu do kwietnia, lecz wyższa o 24,8% w stosunku do maja ubiegłego roku.

Udział jednostek handlowych w sprzedaży detalicznej wyniósł 85,8% i w stosunku do analogicznego okresu ubiegłego roku wzrósł o 3,5 pkt.

Spadek wskaźnika sprzedaży detalicznej w porównaniu do maja ubiegłego roku odnotowano jedynie w pozostałej sprzedaży w niewyspecjalizowanych sklepach. Najwyższe wskaźniki dynamiki odnotowano w sprzedaży mebli, RTV i AGD (o 73,9%) oraz paliw (o 34,4%).

W okresie pięciu miesięcy wartość sprzedaży hurtowej zrealizowanej przez przedsiębiorstwa handlowe i niehandlowe wyniosła 3899,1 mln zł i w porównaniu z analogicznym okresem ubiegłego roku była większa o 3,3%. Wartość sprzedaży detalicznej w tym okresie wyniosła 2645,9 mln zł i w porównaniu z analogicznym okresem ubiegłego roku zmalała o 1,7%. W firmach handlowych w okresie pięciu miesięcy bieżącego roku zanotowano wzrost sprzedaży hurtowej o 1,3% oraz detalicznej o 7,7% w stosunku do tego samego okresu ubiegłego roku.

Inne dane charakteryzujące województwo lubelskie można znaleźć w publikacjach statystycznych wydawanych przez Urząd Statystyczny w Lublinie oraz w publikacjach ogólnopolskich Głównego Urzędu Statystycznego, a także na stronach <http://www.stat.gov.pl/urzedylublin/index.htm>

**ZAMÓWIENIA NA PUBLIKACJE MOŻNA SKŁADAĆ PISEMNIEM
LUB FAKSEM NA ADRES**

Urząd Statystyczny w Lublinie, ul. St. Leszczyńskiego 48, 20-068 Lublin

Fax (081) 533 27 61

OBJAŚNIENIA ZNAKÓW UMOWNYCH

- | | | |
|-------------------|---|---|
| <i>Kreska (-)</i> | - | <i>zjawisko nie wystąpiło.</i> |
| <i>Zero:</i> | | |
| <i>(0)</i> | - | <i>zjawisko istniało w wielkości mniejszej od 0,5;</i> |
| <i>(0,0)</i> | - | <i>zjawisko istniało w wielkości mniejszej od 0,05.</i> |
| <i>Kropka (.)</i> | - | <i>zupełny brak informacji albo brak informacji wiarygodnych.</i> |
| <i>Znak x</i> | - | <i>wypełnienie pozycji jest niemożliwe lub niecelowe.</i> |
| <i>Znak Δ</i> | - | <i>oznacza, że nazwy zostały skrócone w stosunku do obowiązującej klasyfikacji.</i> |
| <i>Znak *</i> | - | <i>oznacza, że dane zostały zmienione w stosunku do wcześniej opublikowanych.</i> |
| <i>Znak #</i> | - | <i>oznacza, że dane nie mogą być opublikowane ze względu na konieczność zachowania tajemnicy statystycznej w rozumieniu ustawy o statystyce publicznej.</i> |
| <i>„W tym”</i> | - | <i>oznacza, że nie podaje się wszystkich składników sumy.</i> |

WYBRANE DANE O WOJEWÓDZTWIE LUBELSKIM

WYSZCZEGÓLNIENIE A – 2003 B – 2004 C – 2005			I	II	III	IV	V	VI	VII	VIII	IX	X	XI	XII
Ludność ^a (w tys. osób).....	A	.	.	2194,9	.	.	.	2193,7	.	.	2192,7	.	.	2191,2
	B	.	.	2189,1	.	.	.	2187,9	.	.	2187,0	.	.	2185,2
	C	.	.	2183,5
Bezrobotni zarejestrowani ^a (w tys. osób)	A	184,6	186,0	184,8	180,2	174,0	171,4	170,4	169,2	166,6	164,7	168,3	174,5	
	B	182,3	181,8	179,9	174,0	170,5	168,8	167,5	165,0	162,0	158,8	160,6	164,8	
	C	170,9	171,1	167,8	162,6	158,1								
Stopa bezrobocia ^{ab} (w %)	A	19,6	19,7	19,6	19,2	18,7	18,4	18,3	18,2	18,0	17,8	18,2	18,7	
	B	19,3	19,3	19,1	18,6	18,3	18,1	18,0	17,8	17,5	17,2	17,4	17,8	
	C	18,3	18,3	18,0	17,5	17,1								
Oferty pracy (w ciągu miesiąca).....	A	1869	2019	2567	3599	4326	3659	3964	3937	4634	3600	1756	1245	
	B	2555	3494	3736	4032	3137	2884	2707	3181	4263	4071	2460	1569	
	C	2218	3068	3833	4194	3459								
Liczba bezrobotnych na 1 ofertę pracy ^a	A	407	302	283	198	212	195	171	172	172	280	394	626	
	B	316	220	186	192	207	223	187	157	135	208	365	558	
	C	240	215	170	147	133								
Przeciętne zatrudnienie w sektorze przedsiębiorstw ^c (w tys. osób).....	A	150,0	149,0	148,0	148,5	149,1	150,0	150,1	150,7	150,7	148,4	147,5	145,3	
	B	144,8	145,0	145,0	145,3	146,4	147,9	148,7	148,6	149,2	149,0	148,6	147,0	
	C	148,5	148,3	148,4	149,2	149,7								
poprzedni miesiąc=100.....	A	96,3	99,3	99,3	100,3	100,4	100,6	100,1	100,4	100,0	98,5	99,4	98,5	
	B	99,7	100,1	100,0	100,2	100,7	101,0	100,6	99,9	100,5	99,8	99,7	98,9	
	C	101,0	99,9	100,1	100,5	100,4								
analogiczny miesiąc poprzedniego roku=100	A	95,4	94,8	94,6	94,9	95,8	95,7	95,8	96,0	96,2	93,7	93,3	93,3	
	B	96,5	97,3	98,0	97,9	98,2	98,5	99,1	98,6	99,0	100,4	100,7	101,1	
	C	102,5	102,3	102,4	102,7	102,3								
Przeciętne wynagrodzenia miesięczne brutto w sektorze przedsiębiorstw ^c (w zł)	A	1814,47	1807,85	1824,32	1896,24	1848,74	1940,95	1925,39	1935,48	1913,94	1908,70	1958,99	2097,64	
	B	1854,34	1856,63	1977,99	1972,08	1936,23	2036,84	1992,88	2059,92	1985,82	1955,80	2028,94	2193,04	
	C	1910,80	1949,44	1985,81	2022,71	1990,26								
poprzedni miesiąc=100	A	92,0	99,7	100,9	103,9	97,5	105,0	99,2	100,5	98,9	99,7	102,6	107,1	
	B	88,4	100,1	106,5	99,7	98,2	105,2	97,8	103,4	96,4	98,5	103,7	108,1	
	C	87,1	102,0	101,9	101,9	98,4								
analogiczny miesiąc poprzedniego roku=100.....	A	101,5	101,6	99,4	103,4	102,2	102,7	103,8	100,8	102,5	103,6	100,7	106,4	
	B	102,2	102,7	108,4	104,0	104,7	104,9	103,5	106,4	103,8	102,5	103,6	104,5	
	C	103,0	105,0	100,4	102,6	102,8								

^a Stan w końcu okresu. ^b Udział zarejestrowanych bezrobotnych w cywilnej ludności aktywnej zawodowo. ^c W przedsiębiorstwach z większą od 9 liczbą pracujących.

WYBRANE DANE O WOJEWÓDZTWIE LUBELSKIM (cd.)

WYSZCZEGÓLNIENIE A – 2003 B – 2004 C – 2005			I	II	III	IV	V	VI	VII	VIII	IX	X	XI	XII
Mieszkania oddane do użytku (od początku roku).....	A		283	597	867	1267	1578	2169	3767	3930	4126	4766	5115	6005
	B		508	723	1016	1328	1533	1821	2015	2264	2471	3053	3344	4137
	C		519*	887*	1195*	1409*	1786							
analogiczny okres poprzedniego roku=100.....	A		98,3	95,8	115,5	121,8	133,4	155,5	250,6	215,8	182,6	183,7	175,3	177,8
	B		179,5	121,1	117,2	104,8	97,1	84,0	53,5	57,6	59,9	64,1	65,4	68,9
	C		102,2 *	122,7*	117,6 *	106,1*	116,5							
Nakłady inwestycyjne ^a (w tys. zł; ceny bieżące) od początku roku ..	A		.	.	184954	.	.	558949	.	.	850770	.	.	1244440
	B		.	.	226518	.	.	529238	.	.	837338	.	.	1338457
	C		.	.	227962	
analogiczny okres poprzedniego roku =100.....	A		.	.	67,6	.	.	102,1	.	.	109,0	.	.	115,3
(ceny bieżące)	B		.	.	122,5	.	.	94,7	.	.	98,4	.	.	107,6
	C		.	.	100,6	
Produkcja sprzedana przemysłu ^b (w cenach stałych):														
poprzedni miesiąc=100.....	A		96,6	96,7	113,8	99,4	99,1	102,1	113,0	85,0	112,8	104,5	88,9	99,5
	B		98,7	97,9	118,1	99,6	93,3	99,7	104,8	92,7	107,2	100,5	96,9	98,1
	C		93,5	99,0	109,8	102,3	97,2							
analogiczny miesiąc poprzedniego roku=100.....	A		114,1	111,3	114,6	117,4	115,2	112,6	117,1	107,0	115,8	119,2	109,6	110,4
	B		112,2	112,3	116,8	115,3	107,3	104,1	96,2	104,7	99,1	95,3	104,8	103,8
	C		99,2	100,9	94,8	98,8	103,2							
Produkcja budowlano-montażowa ^b (w cenach bieżących):														
poprzedni miesiąc=100.....	A		24,1	97,6	131,1	103,9	147,1	133,2	131,1	70,8	109,9	136,6	58,6	187,5
	B		18,0	143,3	136,0	168,2	70,0	138,8	124,7	117,3	106,5	123,4	67,1	137,0
	C		27,0	109,8	115,1	107,8	140,1							
analogiczny miesiąc poprzedniego roku=100.....	A		77,8	71,3	88,3	74,9	92,2	111,9	128,3	84,4	70,9	105,3	73,7	96,2
	B		71,8	105,5	109,4	177,1	84,3	87,9	83,6	138,5	134,2	121,3	138,9	101,5
	C		151,8	116,3	98,4	63,1	126,2							
Sprzedaż detaliczna towarów ^b (w cenach bieżących):														
poprzedni miesiąc=100.....	A		78,1	104,3	114,7	116,1	99,6	90,7	102,1	97,9	104,0	106,2	95,7	124,8
	B		66,5	110,7	122,9	125,0	63,5	107,4	101,7	103,7	99,5	101,4	93,9	122,9
	C		74,0	99,4	123,0	111,9	89,9							
analogiczny miesiąc poprzedniego roku=100.....	A		107,9	108,9	95,8	114,2	121,2	116,6	112,4	105,1	115,7	119,9	124,0	129,2
	B		110,0	116,8	125,2	134,8	85,9	101,7	101,2	107,2	102,6	98,0	96,1	94,7
	C		105,3	94,5	94,5	84,6	119,8							

^a W przedsiębiorstwach z większą od 49 liczbą pracujących. ^b W przedsiębiorstwach z większą od 9 liczbą pracujących.

WYBRANE DANE O WOJEWÓDZTWIE LUBELSKIM (dok.)

WYSZCZEGÓLNIENIE A – 2003 B – 2004 C – 2005			I	II	III	IV	V	VI	VII	VIII	IX	X	XI	XII
Wskaźnik cen: towarów i usług konsumpcyjnych ^a : analogiczny okres poprzedniego roku=100			A	.	.	100,4	.	.	100,2	.	.	100,5	.	101,1
			B	.	.	101,4	.	.	103,3	.	.	104,4	.	104,4
			C	.	.	103,6
skupu ziarna zbóż: poprzedni miesiąc=100			A	105,5	101,5	101,3	102,0	110,0	103,7	87,8	93,1	104,8	103,2	120,5
			B	106,5	102,2	98,7	95,5	100,5	103,5	95,6	66,5	101,3	100,6	97,1
			C	96,7	99,2	94,9	94,0	94,7	101,1
analogiczny miesiąc poprzedniego roku=100.....			B	149,0	150,1	146,2	137,0	125,2	124,9	136,0	97,1	93,8	91,5	73,7
			C	61,6	59,8	57,5	56,6	53,3	67,8
skupu żywca rzeźnego wołowego: poprzedni miesiąc=100			A	93,4	99,6	95,9	103,5	97,0	100,0	100,8	93,9	100,8	105,2	97,7
			B	103,0	102,5	103,5	103,1	109,0	118,3	99,5	100,8	98,2	100,3	97,9
			C	101,8	104,3	103,9	98,4	99,3	104,7
analogiczny miesiąc poprzedniego roku=100			B	101,5	104,4	112,7	112,3	126,2	149,2	147,3	158,1	154,0	146,7	147,1
			C	142,5	145,0	145,5	138,9	126,5	144,2
skupu żywca rzeźnego wieprzowego: poprzedni miesiąc=100			A	89,3	100,7	102,4	108,5	84,6	111,9	112,3	101,5	104,4	84,1	97,7
			B	98,0	105,1	119,7	102,7	103,4	112,5	98,2	104,4	106,2	95,4	98,3
			C	84,2	103,8	100,0	91,9	98,3	102,0
analogiczny miesiąc poprzedniego roku=100.....			B	103,5	108,0	126,3	119,5	146,1	146,8	128,4	132,1	134,4	152,5	153,4
			C	124,8	123,3	103,0	92,1	87,5	145,3
Relacje cen skupu ^b żywca wieprzowego do cen 1 kg zestawu pasz ^c			A	7,7	7,6	7,7	8,3	7,9	7,6	5,3	7,2	8,8	7,5	7,3
			B	7,0	7,0	8,2	8,7	9,2	10,4	6,7	9,0	12,2	11,9	11,5
			C	8,8	8,5	8,6	8,7	9,5	7,2
Wskaźnik rentowności obrotu od początku roku w przedsiębiorstwach ^d brutto ^e (w %)			A	.	.	1,6	.	.	2,3	.	.	2,2	.	2,6
			B	.	.	6,3	.	.	6,0	.	.	5,4	.	4,9
			C	.	.	3,5
netto ^f (w %)			A	.	.	0,4	.	.	1,3	.	.	1,3	.	1,5
			B	.	.	4,7	.	.	4,7	.	.	4,3	.	3,8
			C	.	.	2,1
Podmioty gospodarki narodowej ^g			B	150750	150703	150896	151287	151550	151613	151641	151439	151170	150191	149693
			C	149344	148881	148417	148170	148220	149478
w tym spółki handlowe			B	6525	6559	6587	6606	6632	6652	6668	6691	6737	6776	6793
			C	6844	6884	6912	6932	6959	6813
w tym z udziałem kapitału zagranicznego			B	762	761	762	763	769	772	779	781	786	791	799
			C	802	804	804	805	806	800

^a W kwartale. ^b Ceny bieżące bez VAT. ^c Zestaw pasz obejmuje: 0,58 kg ziemniaków i 0,35 kg zbóż (wg cen targowiskowych) oraz 0,07 kg mieszanki "PT-2" (wg cen detalicznych). ^d O liczbie pracujących większej od 49. ^e Relacja wyniku finansowego brutto do przychodów z całokształtu działalności. ^f Relacja wyniku finansowego netto do przychodów z całokształtu działalności. ^g W rejestrze REGON, bez rolników indywidualnych; stan w końcu okresu.