

# KOMUNIKAT

## O SYTUACJI SPOŁECZNO-GOSPODARCZEJ WOJEWÓDZTWA OPOLSKIEGO

# 10

**Wyniki wstępne**

**Październik 2009**

W październiku br. w porównaniu z październikiem ub. roku oraz z poprzednim miesiącem odnotowano następujące zmiany:

- przeciętne zatrudnienie w sektorze przedsiębiorstw spadło w porównaniu z październikiem, ale wzrosło w stosunku do września br.,
- w końcu października br. zwiększyła się zarówno liczba zarejestrowanych bezrobotnych jak i stopa bezrobocia,
- przeciętne wynagrodzenie brutto w sektorze przedsiębiorstw było niższe w odniesieniu do października 2008r. jak i w porównaniu z poprzednim miesiącem,
- liczba mieszkań oddanych do użytkowania wzrosła w porównaniu z październikiem 2008 r. i w stosunku do września 2009 r.,
- produkcja sprzedana przemysłu (w cenach stałych) była wyższa w porównaniu z październikiem 2008 r. i w odniesieniu do września br.,
- produkcja budowlano-montażowa wzrosła zarówno w stosunku do października 2008 r., jak i w porównaniu z wrześniem br.,
- sprzedaż detaliczna towarów była niższa w porównaniu z październikiem 2008r., ale wyższa w stosunku do września br.,
- sprzedaż hurtowa wzrosła w porównaniu z październikiem 2008r. i w odniesieniu do poprzedniego miesiąca,
- na rynku produktów rolnych w porównaniu z analogicznym miesiącem ub. roku wzrosły ceny skupu żywca wołowego, wieprzowego i drobiowego, natomiast obniżyły się ceny skupu zbóż podstawowych oraz mleka; w stosunku do września br. odnotowano wzrost cen mleka, a spadek cen skupu zbóż podstawowych, żywca wołowego, wieprzowego i drobiowego.

W okresie I-IX 2009 r. w porównaniu z analogicznym okresem ub. roku odnotowano pogorszenie **wyników finansowych brutto i netto** badanych podmiotów gospodarczych. Ubiegłorocznego poziomu nie przekroczyły poniesione przez przedsiębiorstwa **nakłady inwestycyjne**.

W związku z wdrożeniem nowej klasyfikacji PKD 2007, opracowanej na podstawie Nomenklatury Działalności we Wspólnocie Europejskiej (NACE Rev. 2), obowiązującej od 1 stycznia 2008 r. na mocy Rozporządzenia Rady Ministrów z dnia 24 grudnia 2007 r. (Dz. U. 251 poz. 1885 z dnia 31 grudnia 2007 r.) zmianie uległ dotychczasowy układ prezentacji informacji statystycznych. **Informacje bieżące** (za wyjątkiem działu Podmioty Gospodarki Narodowej) **publikowane są w układzie PKD 2007 i są nieporównywalne z grupowaniami PKD 2004**.

Dane dotyczące Podmiotów Gospodarki Narodowej prezentowane są wg PKD 2004, w nowym układzie klasyfikacyjnym zostaną przedstawione w najbliższych edycjach Komunikatu.

Prezentowane w Komunikacie:

- dane o pracujących, zatrudnieniu, wynagrodzeniach, przychodach ze sprzedaży produkcji przemysłu i budownictwa, sprzedaży usług transportu i gospodarki magazynowej, sprzedaży detalicznej i hurtowej towarów – w ujęciu miesięcznym – dotyczą podmiotów gospodarczych, w których liczba pracujących przekracza 9 osób,
- dane o wynikach finansowych przedsiębiorstw i nakładach inwestycyjnych – w ujęciu kwartalnym – dotyczą podmiotów gospodarczych prowadzących księgi rachunkowe (z wyjątkiem przedsiębiorstw rolnictwa, leśnictwa, łowiectwa i rybactwa oraz działalności finansowej i ubezpieczeniowej), w których liczba pracujących przekracza 49 osób,
- dane o skupie produktów rolnych zaprezentowano według siedziby producenta,
- dane o osobach długotrwale bezrobotnych dotyczą bezrobotnych pozostających w rejestrach powiatowych urzędów pracy łącznie przez okres ponad 12 miesięcy w okresie ostatnich 2 lat (Ustawa z dnia 20.04.2004 r. o promocji zatrudnienia i instytucjach rynku pracy Dz. U. Nr 99, poz. 1001); bezrobotni bez kwalifikacji zawodowych – od listopada 2005 r. łącznie z osobami z wykształceniem średnim ogólnokształcącym.

Dane w ujęciu wartościowym oraz wskaźniki struktury podano w cenach bieżących. Wskaźniki dynamiki sprzedaży obliczono na podstawie wartości w cenach bieżących, z wyjątkiem przemysłu, dla którego podstawą obliczeń była wartość w cenach stałych (średnie ceny bieżące 2005 r.).

**U w a g a.**      Znak \* – oznacza, że dane zostały zmienione w stosunku do już opublikowanych  
Znak Δ – oznacza, że nazwy zostały skrócone w stosunku do obowiązującej klasyfikacji.

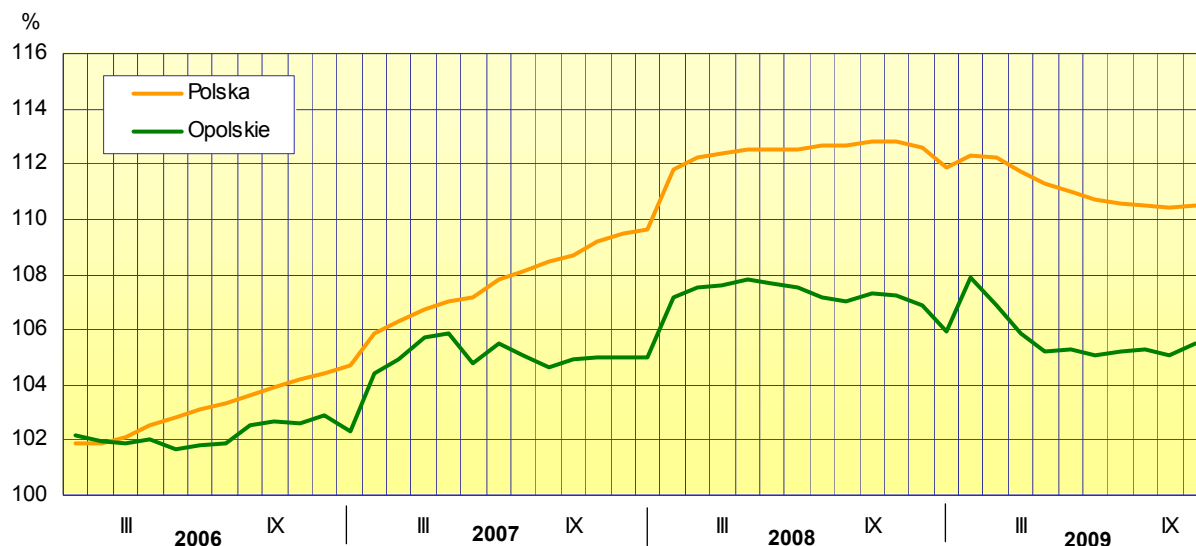
## RYNEK PRACY

**Przeciętne zatrudnienie w sektorze przedsiębiorstw** w październiku br. wynosiło 98,0 tys. osób i było o 1,6% niższe niż przed rokiem oraz o 0,4% wyższe w stosunku do września 2009 r. (w kraju obniżyło się o 2,4% w porównaniu z październikiem ub. roku, a w odniesieniu do poprzedniego miesiąca utrzymało się na podobnym poziomie).

W sektorze publicznym przeciętne zatrudnienie w październiku br. ukształtowało się na poziomie 14,7 tys. osób, tj. o 3,8% niższym w odniesieniu do października 2008 r. i na podobnym poziomie jak w ubiegłym miesiącu. W sektorze prywatnym odnotowano 83,3 tys. osób zatrudnionych. Przeciętne zatrudnienie w omawianym sektorze obniżyło się o 1,3% w porównaniu z październikiem ub. roku, a w odniesieniu do września br. wzrosło o 0,5%.

### DYNAMIKA PRZECIĘTNEGO ZATRUDNIENIA W SEKTORZE PRZEDSIĘBIORSTW

(przeciętne miesięczne 2005 = 100)



Na zmniejszenie poziomu przeciętnego zatrudnienia w październiku br. w porównaniu z październikiem 2008 r. wpływ miał spadek przeciętnej liczby zatrudnionych głównie w przetwórstwie przemysłowym (o 7,0%). Wzrost przeciętnego zatrudnienia odnotowano m.in. w budownictwie (o 11,5%), transporcie i gospodarce magazynowej (o 9,2%), handlu; naprawie pojazdów samochodowych (o 2,1%) oraz administrowaniu i działalności wspierającej (o 5,9%). Wśród działów zaliczanych do przetwórstwa przemysłowego redukcja przeciętnego zatrudnienia dotyczyła m.in. jednostek produkujących pojazdy samochodowe, przyczepy i naczepy (o 17,6%), wyroby tekstylne (o 43,3%), wyroby z metali (o 4,8%), meble (o 6,7%), metale (o 11,3%) oraz wyroby z pozostałych mineralnych surowców niemetalicznych (o 6,3%). Natomiast zwiększenie zatrudnienia odnotowano m.in. w produkcji artykułów spożywczych (o 2,4%) oraz poligrafii i reprodukcji zapisanych nośników informacji (o 19,1%).

W okresie I-X br. przeciętne zatrudnienie w sektorze przedsiębiorstw wynosiło 98,6 tys. osób i było o 1,5% niższe niż przed rokiem (w sektorze publicznym zmniejszyło się o 4,1%, a w sektorze prywatnym – o 1,0%). W kraju przeciętne zatrudnienie w analizowanym okresie obniżyło się o 1,1%.

\* \* \*

Liczba **bezrobotnych zarejestrowanych** w powiatowych urzędach pracy województwa opolskiego w końcu października br. wyniosła 42,4 tys. osób, tj. więcej o 0,7 tys. osób (o 1,6%) niż przed miesiącem i o 11,3 tys. osób (o 36,2%) niż przed rokiem.

Z ogólnej liczby zarejestrowanych bezrobotnych:

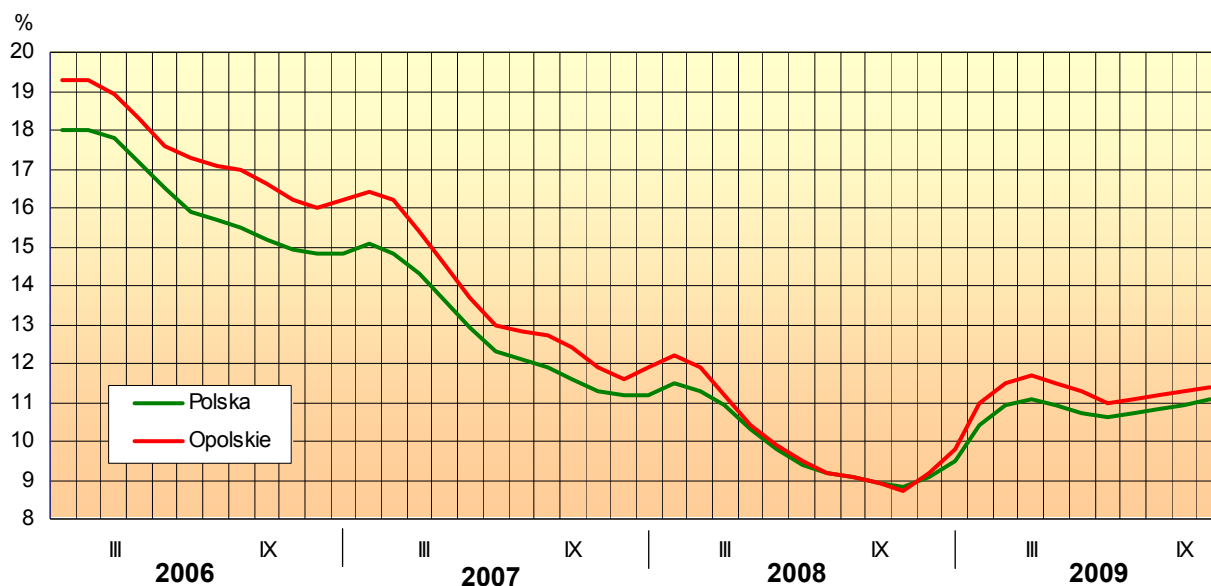
- 53,2% stanowiły kobiety (przed rokiem – 60,8%),
- 43,7% to mieszkańcy wsi (w ub. roku również – 43,7%),
- 80,7% stanowiły osoby poprzednio pracujące (przed rokiem – 79,2%),
- 81,8% nie posiadało prawa do zasiłku (rok wcześniej – 83,8%).

W październiku br. w urzędach pracy **zarejestrowano** 8,8 tys. osób, tj. o 1,3% mniej w stosunku do września 2009 r., a o 26,9% więcej w porównaniu z październikiem ub. roku. Większość wśród nowo zarejestrowanych bezrobotnych stanowiły osoby rejestrujące się po raz kolejny – 79,8% (we wrześniu br. – 73,0%, w październiku ub. roku – 80,4%). Natomiast z ewidencji urzędów pracy **wyrejestrowano** 8,1 tys. osób, tj. o 5,7% mniej niż przed miesiącem, a o 5,1% więcej niż przed rokiem. Z ogólnej liczby wyrejestrowanych 3,0 tys. osób (36,7%) podjęło pracę, a 2,1 tys. osób (25,8%) nie potwierdziło gotowości do pracy.

Urzędy pracy w październiku br. miały do dyspozycji 3,1 tys. ofert pracy, tj. mniej o 19,3% niż we wrześniu 2009 r. i o 8,1% mniej niż przed rokiem. Na koniec miesiąca na 1 ofertę przypadało 30 bezrobotnych.

#### STOPA BEZROBOCIA REJESTROWANEGO

Stan w końcu miesiąca

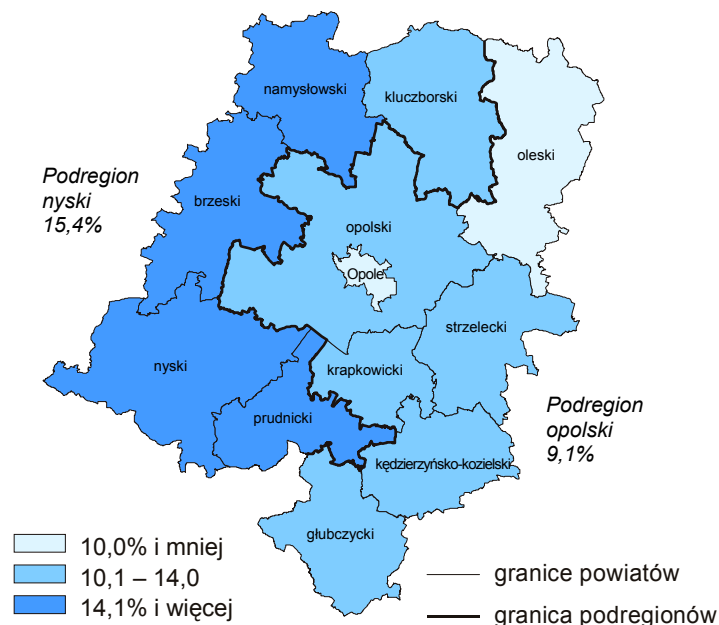


Stopa bezrobocia na koniec października br. wyniosła 11,4% i była wyższa o 0,1 pkt niż we wrześniu i o 2,7 pkt w porównaniu z październikiem 2008 r.

*W kraju wskaźnik ten wyniósł 11,1% i był wyższy o 0,2 pkt niż we wrześniu br. i o 2,3 pkt niż w październiku ub. roku.*

## STOPA BEZROBOCIA REJESTROWANEGO WEDŁUG PODREGIONÓW I POWIATÓW W 2009 R.

Stan w końcu października



W podregionie opolskim stopa bezrobocia na koniec października br. ukształtowała się na poziomie 9,1% (przed rokiem – 6,8%), natomiast w podregionie nyskim – 15,4% (w ub. roku – 12,1%).

Wzrost stopy bezrobocia w październiku br. w porównaniu z analogicznym miesiącem ub. roku odnotowano we wszystkich powiatach. Najwyższy w powiecie namysłowskim (o 5,4 pkt) oraz nyskim (o 3,8 pkt).

Najniższą stopę bezrobocia na koniec października br. odnotowano w m. Opolu – 5,4% oraz w powiecie oleskim – 7,7%; natomiast najwyższa w powiatach: brzeskim – 17,6% oraz namysłowskim – 16,2%.

Udział w ogólnej liczbie zarejestrowanych bezrobotnych w końcu października br. wybranych kategorii osób będących w szczególnej sytuacji na rynku pracy kształtował się następująco:

- bezrobotni do 25 roku życia – 23,0% (przed rokiem – 20,7%),
- osoby powyżej 50 roku życia – 22,5% (w ub. roku – 23,9%),
- długotrwale bezrobotni – 36,8% (przed rokiem – 50,4%),
- bez kwalifikacji zawodowych – 29,7% (w ub. roku – 33,0%).

W ramach aktywnych form przeciwdziałania bezrobociu przy pracach interwencyjnych w październiku br. zatrudniono 43 bezrobotnych (przed rokiem również – 43), a przy robotach publicznych – 498 (w ub. roku – 239). W wyniku pomocy urzędów pracy 632 osoby rozpoczęły szkolenie, a 744 staż (przed rokiem odpowiednio: 590 i 473).

Z danych na koniec października br. wynika, że 12 zakładów zapowiedziało zwolnienia w najbliższym czasie 202 pracowników.

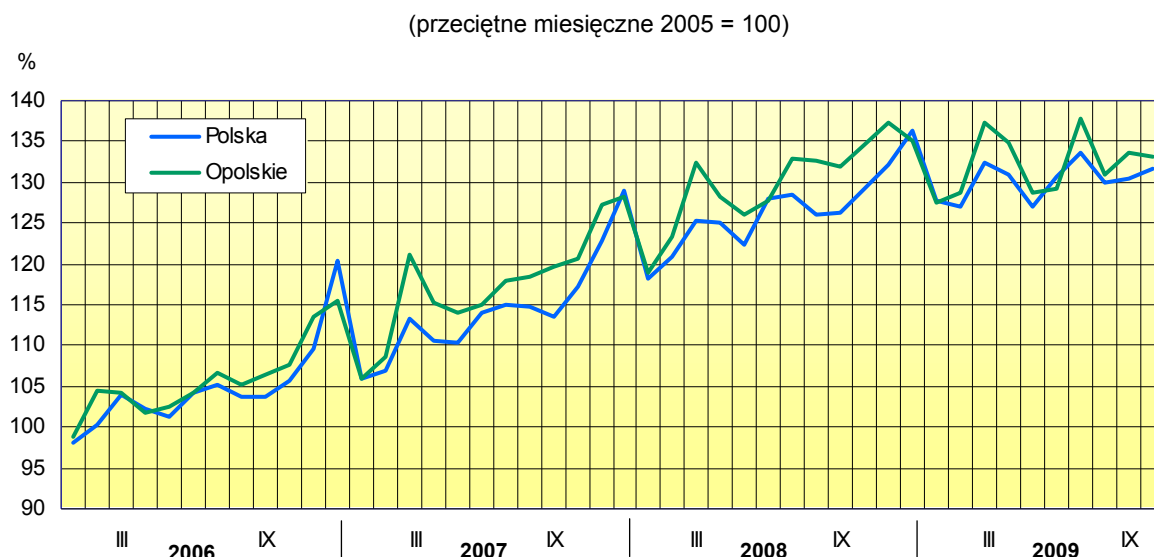
## WYNAGRODZENIA

**Przeciętne miesięczne wynagrodzenie brutto w sektorze przedsiębiorstw** w październiku br. ukształtowało się na poziomie 2937,13 zł, tj. niższym o 1,1% niż przed rokiem i o 0,3% w stosunku do września 2009 r. W kraju przeciętne miesięczne wynagrodzenie brutto wynosiło 3312,32 zł i wzrosło o 2,0% w stosunku do analogicznego miesiąca ub. roku oraz o 0,9% w odniesieniu do września 2009 r. W sektorze publicznym przeciętne wynagrodzenie w ujęciu rocznym spadło o 0,8% do kwoty 3665,15 zł, natomiast w sektorze prywatnym było niższe o 1,1% osiągając poziom 2808,30 zł. W porównaniu z poprzednim miesiącem przeciętne wynagrodzenie było niższe o 0,8% w sektorze publicznym i o 0,2% w sektorze prywatnym.

Niższy poziom płac niż przed rokiem wystąpił m.in. w sekcjach: górnictwo i wydobywanie (o 22,1%), działalność związana z kulturą, rozrywką i rekreacją (o 3,6%) oraz przetwórstwo przemysłowe (o 2,9%). Wyższe wynagrodzenia odnotowano m.in. w: administrowaniu i działalności

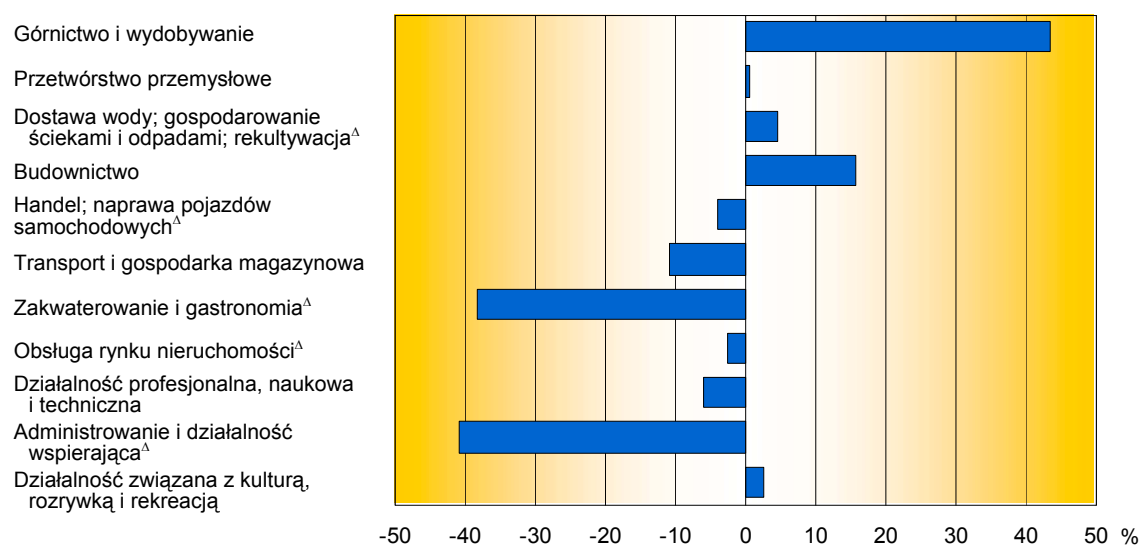
wspierającej (o 7,6%); dostawie wody; gospodarowaniu ściekami i odpadami; rekultywacji (o 5,4%); zakwaterowaniu i gastronomii (o 4,4%); obsłudze rynku nieruchomości (o 3,0%); budownictwie (o 2,1%) oraz handlu; naprawie pojazdów samochodowych (o 1,7%).

#### DYNAMIKA PRZECIĘTNEGO MIESIĘCZNEGO WYNAGRODZENIA BRUTTO W SEKTORZE PRZEDSIĘBIORSTW



W odniesieniu do września 2009 r. przeciętne miesięczne wynagrodzenie brutto spadło m.in. w działalności związanej z kulturą, rozrywką i rekreacją (o 5,4%), obsłudze rynku nieruchomości (o 1,3%), administrowaniu i działalności wspierającej (o 1,2%), dostawie wody; gospodarowaniu ściekami i odpadami; rekultywacji (1,2%), a także handlu; naprawie pojazdów samochodowych (o 1,0%). Wzrost płacy odnotowano m.in. w górnictwie i wydobywaniu (o 3,9%), działalności profesjonalnej, naukowej i technicznej (o 2,6%), zakwaterowaniu i gastronomii (o 0,7%) oraz budownictwie (o 0,7%).

#### ODCHYLENIA PRZECIĘTNYCH MIESIĘCZNYCH WYNAGRODZEŃ BRUTTO OD PRZECIĘTNEGO WYNAGRODZENIA W WOJEWÓDZTWIE PAŹDZIERNIKU 2009 R.



W październiku br. wynagrodzenia wyższe od przeciętnego w województwie otrzymali m.in. zatrudnieni w górnictwie i wydobywaniu (o 43,5%) oraz budownictwie (o 15,6%). Płace znacznie poniżej średniej wypłacono w przedsiębiorstwach należących do sekcji administrowanie i działalność wspierająca (o 40,9%), a także zakwaterowanie i gastronomia (o 38,3%). Wśród działów przetwórstwa przemysłowego dominujących pod względem liczby zatrudnionych wynagrodzenie poniżej średniej zaobserwowano m.in. w produkcji pojazdów samochodowych, przyczep i naczep (o 32,9%), mebli (o 24,1%) oraz artykułów spożywczych (o 2,8%). Natomiast wyższe od przeciętnego wynagrodzenia wykazano m.in. w jednostkach produkujących chemikalia i wyroby chemiczne (o 47,7%), wyroby z pozostałych mineralnych surowców niemetalicznych (o 37,1%), a także wyroby z metali (o 3,5%).

W okresie I-X br. przeciętne miesięczne wynagrodzenie brutto w sektorze przedsiębiorstw ukształtowało się na poziomie 2936,95 zł i było o 3,0% wyższe niż przed rokiem. *W kraju przeciętne miesięczne wynagrodzenie brutto wzrosło o 4,4% w odniesieniu do analogicznego okresu ub. roku.* Przeciętna płaca w analizowanym okresie w sektorze publicznym wynosiła 3732,42 zł, a w sektorze prywatnym 2796,55 zł. W porównaniu z okresem I-X ub. roku przeciętne miesięczne wynagrodzenie brutto wzrosło zarówno w sektorze publicznym, jak i prywatnym odpowiednio: o 4,1% i o 2,9%.

## MIESZKANIA

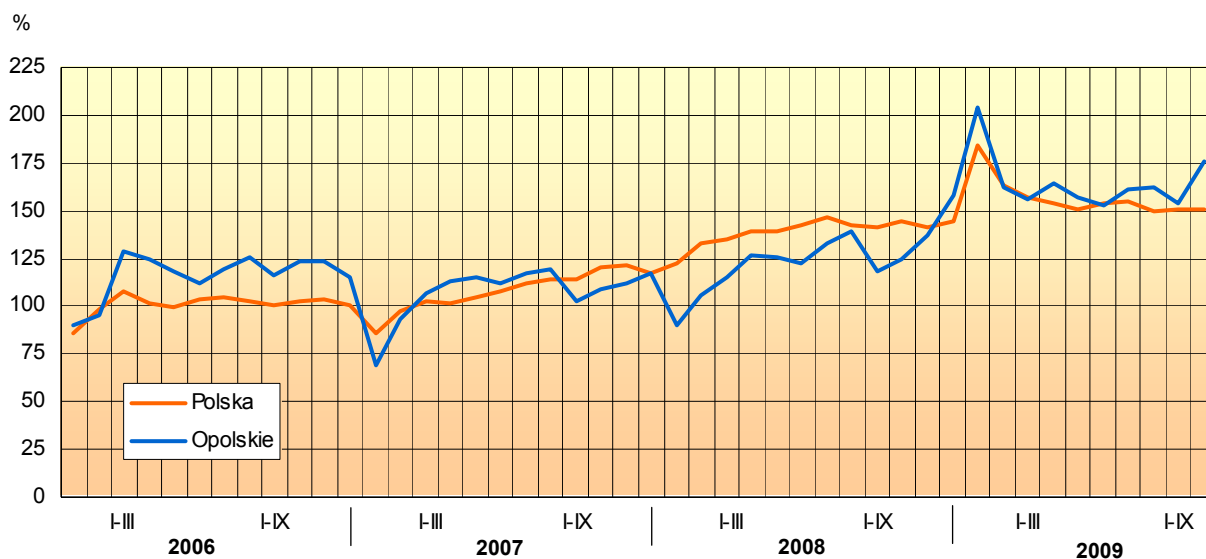
Według wstępnych danych w województwie opolskim w październiku br. **oddano do użytkowania** 300 mieszkań, z czego 201 oddano w budownictwie przeznaczonym na sprzedaż lub wynajem i 99 w budownictwie indywidualnym. Liczba oddanych do użytkowania mieszkań była wyższa o 120,6% w porównaniu z październikiem ub. roku i o 38,2% w odniesieniu do września br. *(w kraju odpowiednio: o 13,7% niższa i o 1,3% wyższa).*

Łączna powierzchnia użytkowa oddanych do użytkowania mieszkań w październiku br. wynosiła 26,9 tys. m<sup>2</sup>, natomiast przeciętna powierzchnia użytkowa jednego mieszkania – 89,8 m<sup>2</sup>.

W analizowanym miesiącu **wydano pozwolenia** na realizację 144 mieszkań, tj. o 5,9% więcej niż przed rokiem i o 21,3% mniej niż w poprzednim miesiącu. W październiku br. **rozpoczęto budowę** 139 mieszkań, tj. mniej o 27,6% niż w październiku ub. roku i o 19,2% niż we wrześniu br.

### DYNAMIKA MIESZKAŃ ODDANYCH DO UŻYTKOWANIA

(analogiczny okres 2005 = 100)





W okresie I-X br. oddano do użytkowania 1466 mieszkań, tj. o 41,2% więcej niż przed rokiem (w kraju – o 4,1%). Z ogólnej liczby mieszkań 55,9% oddano w budownictwie indywidualnym, 40,3% – w przeznaczonym na sprzedaż lub wynajem, 2,7% – w komunalnym i 1,1% – w spółdzielczym. Łączna powierzchnia użytkowa oddanych do użytkowania mieszkań wynosiła 163,3 tys. m<sup>2</sup>, natomiast przeciętna powierzchnia użytkowa jednego mieszkania – 111,4 m<sup>2</sup>. Od początku roku wydano pozwolenia na realizację 1690 mieszkań, tj. o 46,1% mniej niż w analogicznym okresie ub. roku, a rozpoczęto budowę 1456 mieszkań (o 39,4% mniej niż przed rokiem).

## PODMIOTY GOSPODARKI NARODOWEJ

Na koniec października 2009 r. w **Krajowym Rejestrze Urzędowym Podmiotów Gospodarki Narodowej REGON** województwa opolskiego było zarejestrowanych 94,6 tys. podmiotów, czyli o 1,6% mniej niż przed rokiem. W stosunku do września 2009 r. nastąpił wzrost o 0,4% (o 367 jednostek).

Sektor prywatny na koniec września br. liczył 90,5 tys. jednostek i stanowił 95,6% ogólnej liczby zarejestrowanych podmiotów gospodarki narodowej. Udział osób fizycznych prowadzących działalność gospodarczą w tym sektorze wyniósł 77,4%.

Wśród ogółu podmiotów 27,7% prowadziło działalność zaliczoną do sekcji handel i naprawy, 18,6% – obsługa nieruchomości i firm, 13,0% – budownictwo, 9,0% – przetwórstwo przemysłowe.

Na koniec października 2009 r. zarejestrowanych było 5093 spółek handlowych, z czego 26,7% posiadało udział kapitału zagranicznego.

Najwięcej podmiotów działało na terenie m. Opola 20,7% oraz w powiatach: nyskim 14,2%, opolskim 11,3%, brzeskim 10,2%.

## WYNIKI FINANSOWE PRZEDSIĘBIORSTW

W okresie I-IX 2009 r. wyniki finansowe badanych przedsiębiorstw województwa opolskiego były mniej korzystne niż przed rokiem. Niższa dynamika przychodów z całokształtu działalności (o 2,6 pkt) od dynamiki kosztów ich uzyskania wpłynęła na wzrost wskaźnika poziomu kosztów. Odnotowano pogorszenie wyniku finansowego brutto i netto.

**Przychody z całokształtu działalności** osiągnięte w okresie I-IX 2009 r. były o 5,2% niższe niż przed rokiem i wynosiły 21639,3 mln zł, natomiast **koszty ich uzyskania** spadły o 2,6% i ukształtowały się na poziomie 19834,0 mln zł. W porównaniu z analogicznym okresem 2008 r. odnotowano pogorszenie wyniku finansowego na sprzedaży (o 42,2%) oraz wyniku na działalności gospodarczej (o 27,0%).

W analizowanym okresie **wynik finansowy brutto** wynosił 1805,3 mln zł, tj. o 666,8 mln zł mniej niż w tym samym okresie 2008 r. **Wynik finansowy netto** badanych podmiotów gospodarczych wynosił 1506,5 mln zł i był o 26,2% niższy niż przed rokiem. Na pogorszenie wyniku finansowego netto znaczący wpływ miały jednostki przetwórstwa przemysłowego, których wynik finansowy netto w okresie I-IX 2009 r. ukształtował się na poziomie 924,8 mln zł, tj. o 45,1% niższym niż przed rokiem.

Z ogólnej liczby 412 podmiotów objętych badaniem 73,8% stanowiły przedsiębiorstwa rentowne (z wynikiem finansowym netto dodatnim i zerowym), a ich łączny udział w przychodach z całokształtu działalności wynosił 85,8%.

**Wyniki finansowe i podstawowe relacje ekonomiczne w okresie I–IX**

Wyszczególnienie	2008	2009
W MILIONACH ZŁOTYCH		
Przychody z całokształtu działalności .....	22832,9	21639,3
w tym przychody ze sprzedaży produktów, towarów i materiałów .....	21991,6	20669,9
Koszty uzyskania przychodów z całokształtu działalności .....	20361,3	19834,0
w tym koszt własny sprzedanych produktów oraz wartość sprzedanych towarów i materiałów .....	19633,5	19308,0
Wynik: na sprzedaży produktów, towarów i materiałów .....	2358,0	1362,0
na działalności gospodarczej .....	2471,6	1805,3
finansowy brutto .....	2472,1	1805,3
finansowy netto .....	2040,5	1506,5
W %		
Wskaźnik: poziomu kosztów .....	89,2	91,7
rentowności ze sprzedaży produktów, towarów i materiałów .....	10,7	6,6
rentowności obrotu brutto .....	10,8	8,3
rentowności obrotu netto .....	8,9	7,0
płynności I stopnia .....	65,5	89,7
płynności II stopnia .....	144,7	166,3

**INWESTYCJE**

W okresie I-IX 2009 r. **nakłady inwestycyjne** zrealizowane przez inwestorów z terenu województwa opolskiego wynosiły 710,1 mln zł i były o 12,7% niższe niż w analogicznym okresie 2008 r. W jednostkach sektora prywatnego ukształtowały się na poziomie 495,7 mln zł i stanowiły 69,8% nakładów ogółem.

W odniesieniu do okresu I-IX 2008 r. znacznie zmniejszył się poziom nakładów inwestycyjnych m.in. w handlu i naprawie pojazdów samochodowych (o 26,8%) i przetwórstwie przemysłowym (o 24,6%). Wartość nakładów w tych sekcjach wynosiła odpowiednio: 51,2 mln zł i 429,5 mln zł.

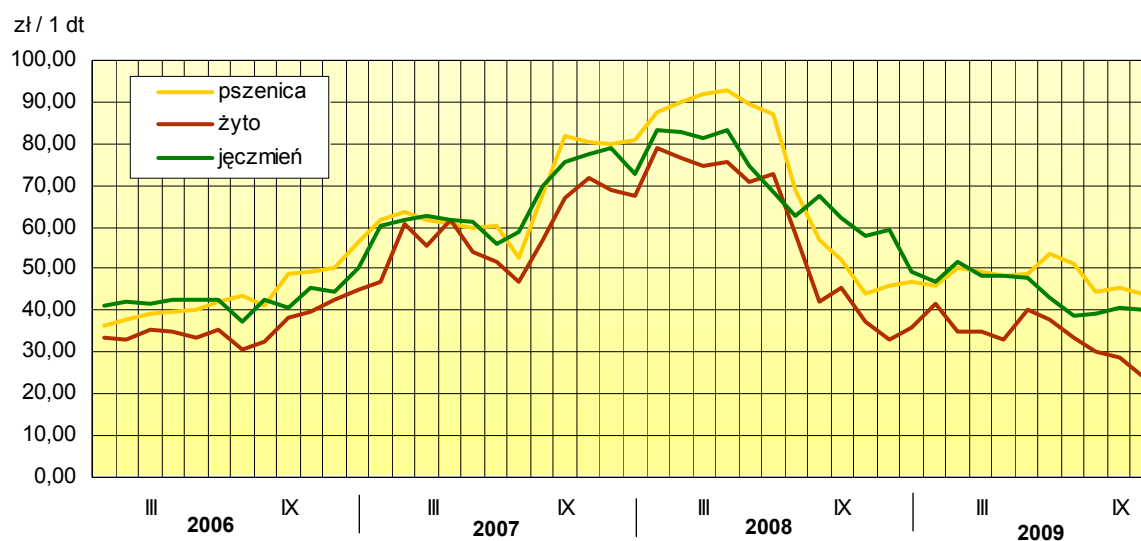
W okresie 9 miesięcy 2009 r. w porównaniu z analogicznym okresem 2008 r. znaczny wzrost nakładów inwestycyjnych odnotowano w sekcjach: wytwarzanie i zaopatrywanie w energię elektryczną, gaz, parę wodną i gorącą wodę (o 67,7%), dostawa wody; gospodarowanie ściekami i odpadami; rekultywacja (o 58,9%) oraz górnictwo i wydobywanie (o 24,3%).



## ROLNICTWO

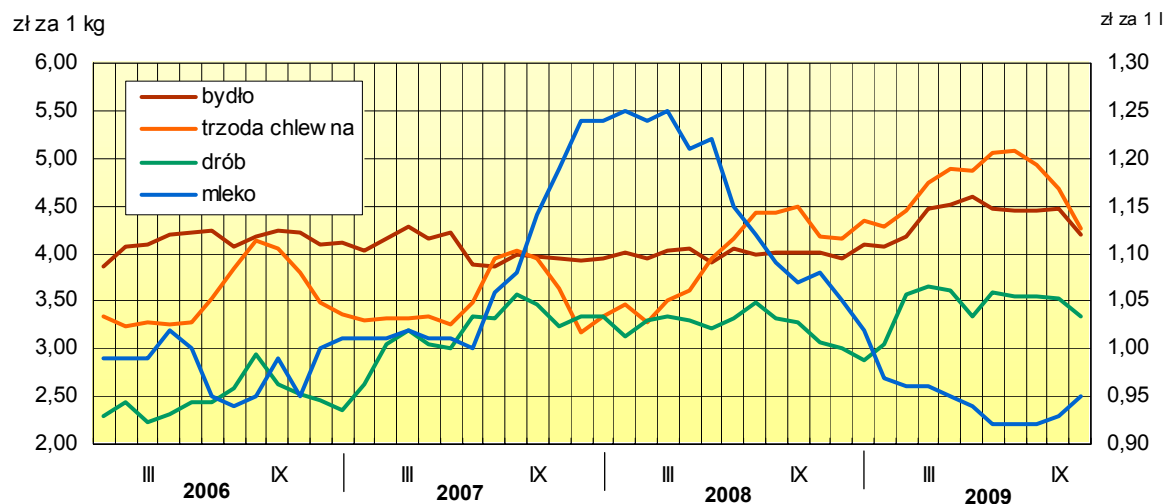
W październiku br. skupiono 23,2 tys. ton **zbóż podstawowych** (konsumpcyjnych i paszowych), tj. o 11,8% więcej niż przed rokiem o 31,3% mniej niż w ub. miesiącu (*w kraju odpowiednio: o 73,1% i o 21,3%*). Największy udział w skupie zbóż podstawowych miała **pszenica** (67,0%), której skup wynosił 15,5 tys. ton. Za 1 dt zbóż podstawowych w skupie płacono 41,81 zł, tj. mniej o 8,6 % niż w październiku ub. roku i o 3,5 % niż w wrześniu br. Cena skupu pszenicy ukształtowała się na poziomie 43,90 zł za 1 dt i spadła w stosunku do ub. roku oraz poprzedniego miesiąca odpowiednio: o 0,6% i o 3,7%

### CENY SKUPU ZBÓŻ



Skup żywca rzeźnego w październiku br. wynosił 6,2 tys. ton i był o 18,2% niższy w porównaniu z październikiem ub. roku i o 13,2% wyższy niż w ub. miesiącu (*w kraju odpowiednio: o 10,8% i o 2,2%*). W skupie żywca rzeźnego 63,8% stanowił wieprzow, 31,3% – drobiowy i 4,9% – wołowy. Za 1 kg żywca wieprzowego płacono w skupie 4,26 zł, drobiowego – 3,33 zł, a wołowego – 4,19 zł. W porównaniu z cenami odnotowanymi w analogicznym miesiącu ub. roku ceny skupu żywca wieprzowego drobiowego i wołowego wzrosły odpowiednio: o 2,2%, o 8,5% i o 4,5%.

### CENY SKUPU ŻYWCA I MLEKA



W stosunku do września br. ceny skupu żywca wieprzowego, drobiowego i wołowego spadły odpowiednio: o 9,2%, o 5,4% i o 6,5%.

Skup mleka w analizowanym miesiącu wynosił 17807 tys. litrów i był o 3,3% wyższy w porównaniu do ub. roku, i o 0,4% niższy w porównaniu z poprzednim miesiącem. Za 1 litr mleka płacono 0,95 zł, tj. o 12,0% mniej w porównaniu z ub. rokiem i o 2,2% więcej niż przed miesiącem.

## PRZEMYSŁ I BUDOWNICTWO

W październiku br. **przychody ze sprzedaży wyrobów i usług przedsiębiorstw przemysłowych** ukształtowały się na poziomie 1726,7 mln zł (w bieżących cenach bazowych). Licząc w cenach stałych produkcja sprzedana przemysłu była wyższa o 5,6% w porównaniu z październikiem ub. roku i o 5,9% w stosunku do poprzedniego miesiąca (*według danych wstępnych w kraju odpowiednio: o 1,2% niższa i o 1,9% wyższa*). O wielkości przychodów zadecydowały głównie jednostki sektora prywatnego, które zrealizowały 66,3% przychodów ogółem w przemyśle.

### Dynamika produkcji sprzedanej w październiku 2009 r. (ceny stałe)

WYSZCZEGÓLNIENIE	IX 2009=100	X 2008=100	I-X 2008=100
<b>Przemysł</b> .....	<b>105,9</b>	<b>105,6</b>	<b>90,6</b>
w tym:			
Górnictwo i wydobywanie .....	99,8	98,5	97,1
Przetwórstwo przemysłowe .....	105,1	104,2	88,0
Dostawa wody; gospodarowanie ściekami i odpadami; rekultywacja <sup>A</sup> .....	98,2	106,8	110,2

Wyższą produkcję sprzedaną w stosunku do października ub. roku odnotowano w 14 (spośród 27 badanych) działach przemysłu, a ich łączny udział w produkcji sprzedanej przemysłu ogółem wynosił 46,9%. Wzrost sprzedaży wystąpił m.in. w produkcji:

- wyrobów z gumy i tworzyw sztucznych – o 16,9%;
- pojazdów samochodowych, przyczep i naczep – o 15,8%;
- wyrobów z metali – o 7,5%;
- papieru i wyrobów z papieru – o 4,1%.

Ubiegłorocznego poziomu przychodów ze sprzedaży wyrobów i usług i nie przekroczyły jednostki zajmujące się m.in. produkcją maszyn i urządzeń, metali, mebli, wyrobów z pozostałych mineralnych surowców niemetalicznych oraz chemikaliów i wyrobów chemicznych.

Wydajność pracy mierzona produkcją sprzedaną na 1 zatrudnionego (w bieżących cenach bazowych) w październiku br. wynosiła 30,4 tys. zł i była o 12,7% wyższa (w cenach stałych) niż przed rokiem. Wynik ten uzyskano przy spadku (o 6,3%) przeciętnego zatrudnienia w odniesieniu do października 2008 r.

W październiku br. znaczący udział (68,3%) w wartości produkcji sprzedanej przemysłu stanowiła działalność przedsiębiorstw zaliczona do 6 działów, spośród których należy wymienić produkcję:

- artykułów spożywczych (13,1% produkcji sprzedanej przemysłu ogółem; wzrost w skali roku o 0,6 pkt),
- wyrobów z pozostałych mineralnych surowców niemetalicznych (11,4%; spadek o 1,1 pkt),
- chemikaliów i wyrobów chemicznych (11,1%; spadek o 2,2 pkt),
- wyrobów z metali (7,9%; poziom roku ubiegłego).

Dominujące działy zapewniały miejsce pracy dla 43,5% ogółu zatrudnionych w przemyśle.

W okresie I-X br. produkcja sprzedana przemysłu ukształtowała się na poziomie 16397,3 mln zł (w bieżących cenach bazowych), tj. o 9,4% niższym (w cenach stałych) niż przed rokiem (*według danych wstępnych w kraju – o 5,4%*). Przychód ze sprzedaży wyrobów i usług w przeliczeniu na 1 zatrudnionego (w bieżących cenach bazowych) wynosił 284,9 tys. zł i był o 4,0% niższy (w cenach stałych) w porównaniu z analogicznym okresem ub. roku.

#### DYNAMIKA PRODUKCJI SPRZEDANEJ PRZEMYSŁU (ceny stałe)



\* \* \*

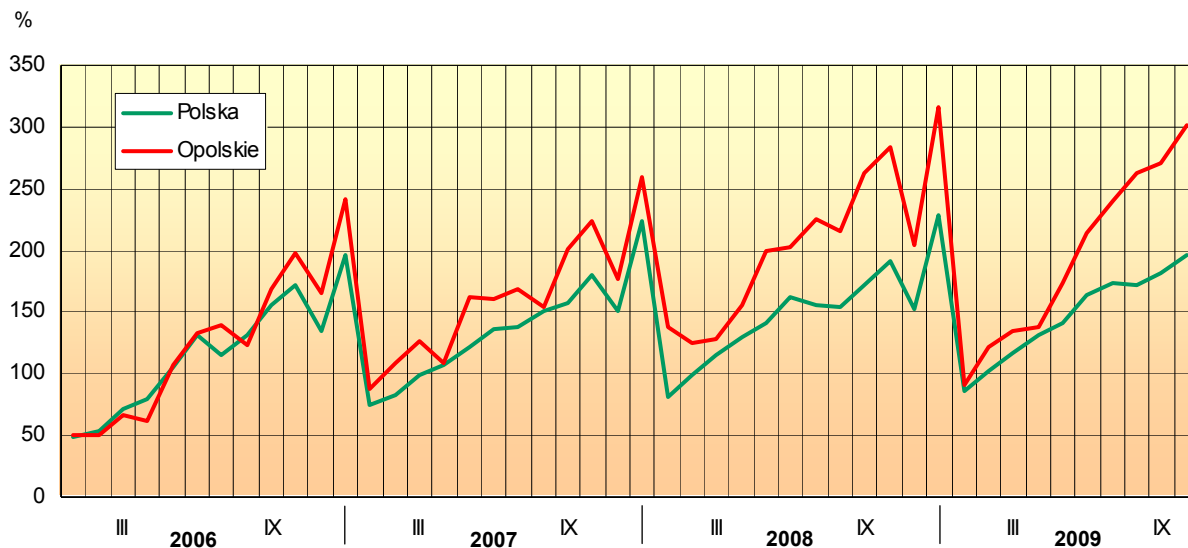
W październiku br. przedsiębiorstwa budowlane uzyskały przychody ze sprzedaży produkcji i usług w wysokości 287,2 mln zł, tj. więcej o 19,1% niż w październiku ub. roku i o 24,1% w stosunku do września br. **Produkcja budowlano-montażowa** obejmująca roboty inwestycyjne i remontowe zrealizowana w październiku br. ukształtowała się na poziomie 135,9 mln zł (w cenach bieżących) i była wyższa o 6,7% niż przed rokiem oraz o 11,5% w stosunku do poprzedniego miesiąca (*w kraju odpowiednio: o 2,7% i o 7,6%*). Udział produkcji budowlano-montażowej w przychodach sekcji budownictwo wynosił 47,3% (w październiku ub. roku – 52,8%). Wartość wykonanych robót o charakterze inwestycyjnym ukształtowała się na poziomie 53,1 mln zł i była o 24,4% wyższa niż przed rokiem. Udział tych robót w ogólnej produkcji budowlano-montażowej wynosił 39,1% i był o 5,6 pkt wyższy niż przed rokiem.

Wzrost produkcji budowlano-montażowej w październiku br. w stosunku do października ub. roku wystąpił w przedsiębiorstwach zajmujących się budową budynków (o 29,7%). Spadek odnotowano w przedsiębiorstwach zajmujących się budową obiektów inżynierii lądowej i wodnej (o 4,9%) oraz wykonujących roboty budowlane specjalistyczne (o 0,8%). Przychody ze sprzedaży produkcji i usług na 1 zatrudnionego w przedsiębiorstwach budowlanych w październiku br. wynosiły 35,9 tys. zł i były wyższe o 6,8% niż przed rokiem i o 22,9% w stosunku do września br.

W okresie I-X br. przedsiębiorstwa budowlane osiągnęły przychody ze sprzedaży produkcji i usług w wysokości 2057,8 mln zł, tj. o 18,1% więcej niż w analogicznym okresie ub. roku. Poziom produkcji budowlano-montażowej zrealizowanej w okresie dziesięciu miesięcy br. na terenie kraju wynosił 870,8 mln zł, tj. o 3,2% mniej niż przed rokiem (*w kraju – o 4,4% więcej*). Jej udział w przychodach budownictwa był o 9,3 pkt niższy niż przed rokiem.

## DYNAMIKA PRODUKCJI BUDOWLANO-MONTAŻOWEJ

(przeciętna miesięczna 2005 = 100)



## HANDEL

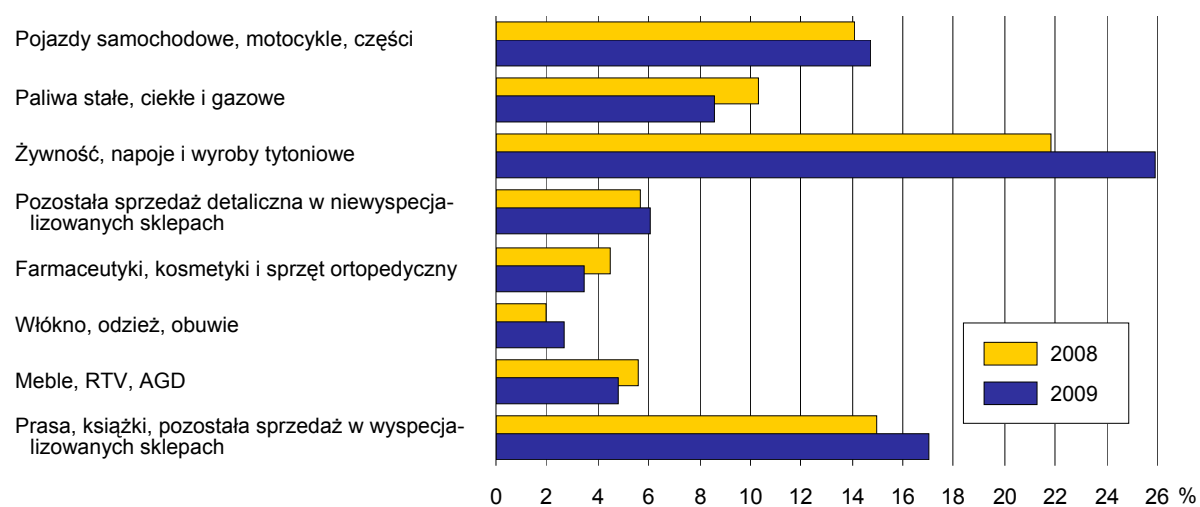
**Sprzedaż hurtowa** w przedsiębiorstwach handlowych i niehandlowych w październiku br. ukształtowała się na poziomie 744,9 mln zł i była wyższa zarówno w stosunku do października ub. roku jak i do poprzedniego miesiąca odpowiednio: o 2,9% i o 0,3%. Wartość sprzedaży hurtowej zrealizowanej przez jednostki handlowe wynosiła 581,6 mln zł, tj. więcej o 2,8% niż przed rokiem i o 2,2% w stosunku do września br.

**Sprzedaż detaliczna** zrealizowana przez przedsiębiorstwa handlowe i niehandlowe w październiku br. wynosiła 301,7 mln zł i była o 1,5% niższa w stosunku do analogicznego miesiąca ub. roku i o 2,5% wyższa w odniesieniu do poprzedniego miesiąca. W porównaniu z październikiem ub. roku największy spadek wolumenu sprzedaży odnotowano m.in. w przedsiębiorstwach zaliczonych do następujących grup towarowych: farmaceutyki, kosmetyki i sprzęt ortopedyczny (o 23,2%); paliwa stałe, ciekłe i gazowe (o 17,5%) oraz meble, RTV, AGD (o 14,8%). Natomiast wzrost wolumenu sprzedaży wystąpił m.in. w przedsiębiorstwach zaliczonych do grup towarowych: włókno, odzież, obuwie (o 30,4%); żywność, napoje i wyroby tytoniowe (o 16,4%) oraz prasa, książki, pozostała sprzedaż w wyspecjalizowanych sklepach (o 11,9%).

W październiku br. jednostki handlowe zrealizowały 83,0% ogólnej sprzedaży detalicznej.

W ogólnej wartości sprzedaży detalicznej zrealizowanej w październiku br. większe udziały niż przed rokiem odnotowano m.in. w grupie towarowej: żywność, napoje i wyroby tytoniowe oraz prasa, książki, pozostała sprzedaż w wyspecjalizowanych sklepach, natomiast mniejsze udziały miały głównie paliwa stałe, ciekłe i gazowe oraz farmaceutyki, kosmetyki i sprzęt ortopedyczny.

**STRUKTURA SPRZEDAŻY DETALICZNEJ WEDŁUG WYBRANYCH RODZAJÓW DZIAŁALNOŚCI  
W PAŹDZIERNIKU**



**TABL. 1. WYBRANE DANE O WOJEWÓDZTWIE**

WYSZCZEGÓLNIENIE		I	II	III	IV	V	VI	VII	VIII	IX	X	XI	XII
Ludność <sup>a</sup> (w tys. osób) .....	2008	.	.	1035,7	.	.	1034,7	.	.	1033,9	.	.	1033,0
	<b>2009</b>	.	.	<b>1032,4</b>	.	.	<b>1031,9</b>	.	.	.	.	.	.
Bezrobotni zarejestrowani <sup>a</sup> (w tys. osób) .....	2008	45,1	43,8	41,1	37,8	35,9	34,1	33,1	32,8	31,9	31,1	33,0	35,7
	<b>2009</b>	<b>40,7</b>	<b>43,0</b>	<b>43,7</b>	<b>42,6</b>	<b>41,8</b>	<b>40,6</b>	<b>40,9</b>	<b>41,4</b>	<b>41,7</b>	<b>42,4</b>	.	.
Stopa bezrobocia <sup>ab</sup> (w %) .....	2008	12,2	11,9	11,2	10,4	9,9	9,5	9,2	9,1	8,9	8,7	9,2	9,8
	<b>2009</b>	<b>11,0</b>	<b>11,5</b>	<b>11,7</b>	<b>11,5</b>	<b>11,3</b>	<b>11,0</b>	<b>11,1</b>	<b>11,2</b>	<b>11,3</b>	<b>11,4</b>	.	.
Oferty pracy (w ciągu miesiąca) .....	2008	2724	2876	3142	3936	3394	3522	4091	3917	4215	3361	2459	1629
	<b>2009</b>	<b>2212</b>	<b>2335</b>	<b>2969</b>	<b>3277</b>	<b>3213</b>	<b>3124</b>	<b>2752</b>	<b>2773</b>	<b>3827</b>	<b>3090</b>	.	.
Liczba bezrobotnych na 1 ofertę pracy <sup>a</sup> .....	2008	21	26	18	11	11	9	8	8	8	10	16	20
	<b>2009</b>	<b>26</b>	<b>33</b>	<b>29</b>	<b>24</b>	<b>30</b>	<b>27</b>	<b>27</b>	<b>27</b>	<b>25</b>	<b>30</b>	.	.
Przeciętne zatrudnienie w sektorze przedsiębiorstw <sup>c</sup> (w tys. osób)	2008	99,7	99,9	100,0	100,2	100,1	100,0	99,6	99,4	99,7	99,7	99,4	98,4
	<b>2009</b>	<b>100,3</b>	<b>99,4</b>	<b>98,5</b>	<b>97,8</b>	<b>97,9</b>	<b>97,7</b>	<b>97,8</b>	<b>97,9</b>	<b>97,7</b>	<b>98,0</b>	.	.
poprzedni miesiąc = 100 .....	2008	102,1	100,3	100,1	100,2	99,9	99,8	99,7	99,8	100,3	100,0	99,7	99,1
	<b>2009</b>	<b>101,9</b>	<b>99,1</b>	<b>99,1</b>	<b>99,4</b>	<b>100,1</b>	<b>99,7</b>	<b>100,1</b>	<b>100,1</b>	<b>99,8</b>	<b>100,4</b>	.	.
analogiczny miesiąc poprzedniego roku = 100	2008	102,7	102,5	101,8	101,9	102,7	101,9	102,0	102,3	102,2	102,2	101,8	100,9
	<b>2009</b>	<b>100,6</b>	<b>99,4</b>	<b>98,5</b>	<b>97,6</b>	<b>97,8</b>	<b>97,7</b>	<b>98,1</b>	<b>98,5</b>	<b>98,0</b>	<b>98,4</b>	.	.
Przeciętne wynagrodzenia miesięczne brutto w sektorze przedsiębiorstw <sup>c</sup> (w zł)	2008	2621,00	2721,40	2919,29	2828,17	2779,90	2820,47	2933,13	2924,68	2907,70	2970,66	3028,52	2980,55
	<b>2009</b>	<b>2812,60</b>	<b>2840,93</b>	<b>3028,90</b>	<b>2974,03</b>	<b>2839,80</b>	<b>2847,54</b>	<b>3038,98</b>	<b>2887,12</b>	<b>2947,12</b>	<b>2937,13</b>	.	.
poprzedni miesiąc = 100 .....	2008	92,6	103,8	107,3	96,9	98,3	101,5	104,0	99,7	99,4	102,2	101,9	98,4
	<b>2009</b>	<b>94,4</b>	<b>101,0</b>	<b>106,6</b>	<b>98,2</b>	<b>95,5</b>	<b>100,3</b>	<b>106,7</b>	<b>95,0</b>	<b>102,1</b>	<b>99,7</b>	.	.
analogiczny miesiąc poprzedniego roku = 100	2008	112,1	113,6	109,3	111,3	110,5	111,2	112,6	112,0	110,1	111,6	108,0	105,3
	<b>2009</b>	<b>107,3</b>	<b>104,4</b>	<b>103,8</b>	<b>105,2</b>	<b>102,2</b>	<b>101,0</b>	<b>103,6</b>	<b>98,7</b>	<b>101,4</b>	<b>98,9</b>	.	.

a Stan w końcu okresu. b Udział zarejestrowanych bezrobotnych w cywilnej ludności aktywnej zawodowo. c W przedsiębiorstwach z większą od 9 liczbą pracujących.



TABL. 1. WYBRANE DANE O WOJEWÓDZTWIE (cd.)

WYSZCZEGÓLNIENIE		I	II	III	IV	V	VI	VII	VIII	IX	X	XI	XII
Mieszkania oddane do użytkowania <sup>a</sup> (od początku roku)	2008	126	222	320	410	484	573	695	816	902	1038	1288	1831
	2009	286	340	431	533	605	716	848	949	1166	1466		
analogiczny okres poprzedniego roku = 100	2008	129,9	113,8	108,1	112,0	108,5	109,6	112,5	117,1	115,6	114,1	122,8	136,4
	2009	227,0	153,2	134,7	130,0	125,0	125,0	122,0	116,3	129,3	141,2		
Nakłady inwestycyjne <sup>b</sup> (w tys. zł; ceny bieżące)	2008	.	.	231440	.	.	519790	.	.	813216	.	.	1253362
	2009	.	.	190070	.	.	416290	.	.	710060	.	.	
analogiczny okres poprzedniego roku = 100 (ceny bieżące)	2008	x	x	115,8	x	x	.	x	x	.	x	x	101,7
	2009	x	x	82,1	x	x	80,1	x	x	87,3	x		
Produkcja sprzedana przemysłu <sup>c</sup> (w cenach stałych):													
poprzedni miesiąc = 100 .....	2008	105,5	104,5	95,1	106,9	92,4	106,9	98,2	93,4	106,6	94,4	84,5	92,3
	2009	97,0	108,7	118,0	88,3	102,0	104,9	105,3	96,8	104,9	105,9		
analogiczny miesiąc poprzedniego roku = 100	2008	106,0	111,3	93,4	102,5	98,8	106,3	101,1	95,7	101,5	89,2	80,3	79,9
	2009	73,4	76,4	95,6	78,5	86,7	85,2	91,2	95,0	93,5	105,6		
Produkcja budowlano-montażowa <sup>c</sup> (w cenach bieżących):													
poprzedni miesiąc = 100 .....	2008	53,3	90,1	102,8	121,6	127,4	101,8	111,1	95,8	121,8	106,7	72,3	155,8
	2009	28,9	133,5	110,8	102,0	125,3	124,2	112,1	108,9	103,4	111,5		
analogiczny miesiąc poprzedniego roku = 100	2008	157,0	114,6	101,8	143,1	123,2	126,2	133,4	140,4	130,5	126,9	116,2	121,6
	2009	65,5	97,5	103,4	88,0	85,9	104,7	105,9	120,4	102,1	106,7		
Przewozy ładunków <sup>c</sup> w tys. ton .....	2008	151,3	179,2	190,7	203,7	194,5	200,9	196,2	171,8	176,1	172,4	152,0	134,9
	2009	142,6	226,4	305,5	320,4	343,3	356,6	352,3	382,6	422,9	438,5		
Sprzedaż detaliczna towarów <sup>c</sup> (w cenach bieżących):													
poprzedni miesiąc = 100 .....	2008	83,3	101,1	112,6	113,0	89,4	105,2	102,5	89,3	104,0	102,1	82,9	120,6
	2009	82,9	99,5	121,5	106,5	89,8	95,6	110,5	100,3	94,7	102,5		
analogiczny miesiąc poprzedniego roku = 100	2008	104,8	109,0	104,1	108,4	100,0	108,4	103,7	91,0	100,5	93,6	83,8	97,9
	2009	97,5	95,9	103,4	97,5	97,9	88,9	95,8	107,7	98,1	98,5		
Wskaźnik cen:													
towarów i usług konsumpcyjnych <sup>d</sup> :													
analogiczny okres poprzedniego roku = 100	2008	.	.	104,0	.	.	104,3	.	.	105,1	.	.	104,1
	2009	.	.	103,1	.	.	103,6	.	.	.	.		

a Dane wstępne. b W przedsiębiorstwach z większą od 49 liczbą pracujących; dane są prezentowane narastająco. c W przedsiębiorstwach z większą od 9 liczbą pracujących. d W kwartale.

TABL. 1. WYBRANE DANE O WOJEWÓDZTWIE (dok.)

WYSZCZEGÓLNIENIE		I	II	III	IV	V	VI	VII	VIII	IX	X	XI	XII
Wskaźnik cen (dok.):													
skupu ziarna zbóż:													
poprzedni miesiąc = 100 .....	2008	109,6	102,1	102,4	100,8	95,9	97,6	77,4	91,1	90,6	83,3	102,8	99,6
	2009	98,4	108,3	97,8	97,8	100,3	107,8	90,6	90,6	102,4	96,5		
analogiczny miesiąc poprzedniego roku = 100	2008	142,4	140,5	147,0	150,8	147,0	144,8	122,6	89,2	67,6	58,8	59,4	58,9
	2009	52,9	56,1	53,6	52,0	54,3	60,0	70,3	69,8	78,9	91,4		
skupu żywca rzeźnego wołowego:													
poprzedni miesiąc = 100 .....	2008	101,5	98,5	102,0	100,7	96,3	103,6	98,6	100,8	100,0	99,8	98,5	103,5
	2009	99,5	102,5	107,2	101,1	101,5	97,6	99,1	100,0	100,9	93,3		
analogiczny miesiąc poprzedniego roku = 100	2008	99,3	140,8	93,9	97,8	92,7	104,1	103,1	100,8	101,5	101,5	100,5	103,5
	2009	101,5	105,6	110,9	111,3	117,4	110,6	111,3	110,4	111,4	104,5		
skupu żywca rzeźnego wieprzowego:													
poprzedni miesiąc = 100 .....	2008	103,6	94,5	106,7	103,4	109,1	105,1	106,5	100,0	101,8	92,7	99,5	104,6
	2009	98,8	103,5	107,0	102,7	99,8	103,7	100,6	97,0	95,1	90,8		
analogiczny miesiąc poprzedniego roku = 100	2008	105,2	99,1	105,4	108,4	121,5	118,9	112,2	109,4	114,2	114,6	130,9	129,6
	2009	123,6	135,4	135,7	134,8	123,3	121,7	114,9	111,5	104,2	102,2		
Wskaźnik rentowności obrotu w przedsiębiorstwach <sup>a</sup> :													
brutto <sup>b</sup> (w %) .....	2008	.	.	9,7	.	.	10,1	.	.	10,8	.	.	10,6
	2009	.	.	9,3	.	.	8,0	.	.	8,3	.	.	
netto <sup>c</sup> (w %) .....	2008	.	.	7,8	.	.	8,4	.	.	8,9	.	.	8,4
	2009	.	.	7,5	.	.	6,6	.	.	7,0	.	.	
Podmioty gospodarki narodowej <sup>d</sup> .....	2008	95018	95181	95306	95480	95666	95829	95716	95827	96111	96150	96294	96246
	2009	95950	95837	95743	95142	94203	93982	93821	93995	94280	94647		
w tym spółki handlowe .....	2008	4848	4863	4885	4914	4931	4954	4925	4943	4958	4892	4910	4917
	2009	4922	4933	4947	4962	4974	4988	5004	5038	5078	5093		
w tym z udziałem kapitału zagranicznego ..	2008	1324	1326	1331	1334	1338	1340	1337	1341	1343	1329	1330	1333
	2009	1335	1340	1345	1348	1344	1347	1351	1353	1354	1361		

<sup>a</sup> Z większą od 49 liczbą pracujących; dane są prezentowane narastająco. <sup>b</sup> Relacja wyniku finansowego brutto do przychodów z całokształtu działalności. <sup>c</sup> Relacja wyniku finansowego netto do przychodów z całokształtu działalności. <sup>d</sup> W rejestrze REGON, bez rolników indywidualnych; stan w końcu okresu.

TABL. 2. **WYBRANE DANE O PODREGIONACH I POWIATACH W WOJEWÓDZTWIE OPOLSKIM W 2009 R.**

Stan w końcu października

WYSZCZEGÓLNIENIE	Zarejestrowani bezrobotni			Stopa bezrobocia w %	Mieszkania oddane do użytkowania <sup>a</sup>		Podmioty gospodarki narodowej <sup>b</sup> zarejestrowane w rejestrze REGON	
	ogółem	z ogółem			ogółem	w tym budownictwo indywidualne	ogółem	w tym spółki handlowe
		kobiety	długotrwale bezrobotni					
<b>WOJEWÓDZTWO .....</b>	<b>42394</b>	<b>22540</b>	<b>15592</b>	<b>11,4</b>	<b>1466</b>	<b>819</b>	<b>94647</b>	<b>5093</b>
<b>Podregion nyski .....</b>	<b>20982</b>	<b>11131</b>	<b>7925</b>	<b>15,4</b>	<b>495</b>	<b>356</b>	<b>37463</b>	<b>1319</b>
<i>powiaty:</i>								
Brzeski .....	5567	3001	2175	17,6	99	99	9644	342
Kluczborski .....	2898	1648	1212	13,0	55	47	6023	190
Namysłowski .....	2565	1481	1029	16,2	129	47	4049	153
Nyski .....	7076	3543	2204	15,2	162	117	13449	494
Prudnicki .....	2876	1458	1305	14,8	50	46	4298	140
<b>Podregion opolski .....</b>	<b>21412</b>	<b>11409</b>	<b>7667</b>	<b>9,1</b>	<b>971</b>	<b>463</b>	<b>57184</b>	<b>3774</b>
<i>powiaty:</i>								
Głubczycki .....	2447	1280	1038	14,0	21	21	3914	104
Kędzierzyńsko-kozielski .....	4079	2192	1553	11,4	60	60	8523	489
Krapkowicki .....	2582	1474	950	10,4	91	71	4534	286
Oleski .....	1921	1023	600	7,7	36	36	5027	180
Opolski .....	4208	2243	1469	10,6	210	173	10698	489
Strzelecki .....	2396	1244	823	10,7	38	38	4893	222
Miasto na prawach powiatu – Opole	3779	1953	1234	5,4	515	64	19595	2004

<sup>a</sup> Dane wstępne. <sup>b</sup> Bez osób prowadzących indywidualne gospodarstwa rolne.