

KOMUNIKAT

O SYTUACJI SPOŁECZNO-GOSPODARCZEJ WOJEWÓDZTWA OPOLSKIEGO

11

Wyniki wstępne

Listopad 2009

W listopadzie br. w porównaniu z listopadem ub. roku oraz z poprzednim miesiącem odnotowano następujące zmiany:

- przeciętne zatrudnienie w sektorze przedsiębiorstw spadło zarówno w porównaniu z listopadem ub. roku jak i w stosunku do października br.,
- w końcu listopada br. zwiększyła się zarówno liczba zarejestrowanych bezrobotnych jak i stopa bezrobocia,
- przeciętne wynagrodzenie brutto w sektorze przedsiębiorstw było wyższe w odniesieniu do listopada 2008 r. jak i w porównaniu z poprzednim miesiącem,
- liczba mieszkań oddanych do użytkowania spadła w porównaniu z listopadem 2008 r. i w stosunku do października 2009 r.,
- produkcja sprzedana przemysłu (w cenach stałych) była wyższa w porównaniu z listopadem 2008 r. ale niższa w odniesieniu do października br.,
- produkcja budowlano-montażowa wzrosła w stosunku listopada 2008 r., ale spadła w porównaniu z październikiem br.,
- sprzedaż detaliczna towarów była wyższa w porównaniu z listopadem 2008 r., ale niższa w stosunku do października br.,
- sprzedaż hurtowa wzrosła w porównaniu z listopadem 2008 r. ale spadła w odniesieniu do poprzedniego miesiąca,
- na rynku produktów rolnych w porównaniu z analogicznym miesiącem ub. roku wzrosły ceny skupu żywca wołowego, natomiast obniżyły się ceny skupu zbóż podstawowych, żywca wieprzowego, drobiowego oraz mleka; w stosunku do października br. odnotowano wzrost cen skupu zbóż podstawowych, żywca wołowego i mleka, a spadek cen żywca wieprzowego i drobiowego.

W związku z wdrożeniem nowej klasyfikacji PKD 2007, opracowanej na podstawie Nomenklatury Działalności we Wspólnocie Europejskiej (NACE Rev. 2), obowiązującej od 1 stycznia 2008 r. na mocy Rozporządzenia Rady Ministrów z dnia 24 grudnia 2007 r. (Dz. U. 251 poz. 1885 z dnia 31 grudnia 2007 r.) zmianie uległ dotychczasowy układ prezentacji informacji statystycznych. **Informacje bieżące** (za wyjątkiem działu Podmioty Gospodarki Narodowej) **publikowane są w układzie PKD 2007 i są nieporównywalne z grupowaniami PKD 2004.**

Dane dotyczące Podmiotów Gospodarki Narodowej prezentowane są wg PKD 2004, w nowym układzie klasyfikacyjnym zostaną przedstawione w najbliższych edycjach Komunikatu.

Prezentowane w Komunikacie:

- dane o pracujących, zatrudnieniu, wynagrodzeniach, przychodach ze sprzedaży produkcji przemysłu i budownictwa, sprzedaży usług transportu i gospodarki magazynowej, sprzedaży detalicznej i hurtowej towarów – w ujęciu miesięcznym – dotyczą podmiotów gospodarczych, w których liczba pracujących przekracza 9 osób,
- dane o wynikach finansowych przedsiębiorstw i nakładach inwestycyjnych – w ujęciu kwartalnym – dotyczą podmiotów gospodarczych prowadzących księgi rachunkowe (z wyjątkiem przedsiębiorstw rolnictwa, leśnictwa, łowiectwa i rybactwa oraz działalności finansowej i ubezpieczeniowej), w których liczba pracujących przekracza 49 osób,
- dane o skupie produktów rolnych zaprezentowano według siedziby producenta,
- dane o osobach długotrwale bezrobotnych dotyczą bezrobotnych pozostających w rejestrach powiatowych urzędów pracy łącznie przez okres ponad 12 miesięcy w okresie ostatnich 2 lat (Ustawa z dnia 20.04.2004 r. o promocji zatrudnienia i instytucjach rynku pracy Dz. U. Nr 99, poz. 1001); bezrobotni bez kwalifikacji zawodowych – od listopada 2005 r. łącznie z osobami z wykształceniem średnim ogólnokształcącym.

Dane w ujęciu wartościowym oraz wskaźniki struktury podano w cenach bieżących. Wskaźniki dynamiki sprzedaży obliczono na podstawie wartości w cenach bieżących, z wyjątkiem przemysłu, dla którego podstawą obliczeń była wartość w cenach stałych (średnie ceny bieżące 2005 r.).

U w a g a.

Znak * – oznacza, że dane zostały zmienione w stosunku do już opublikowanych

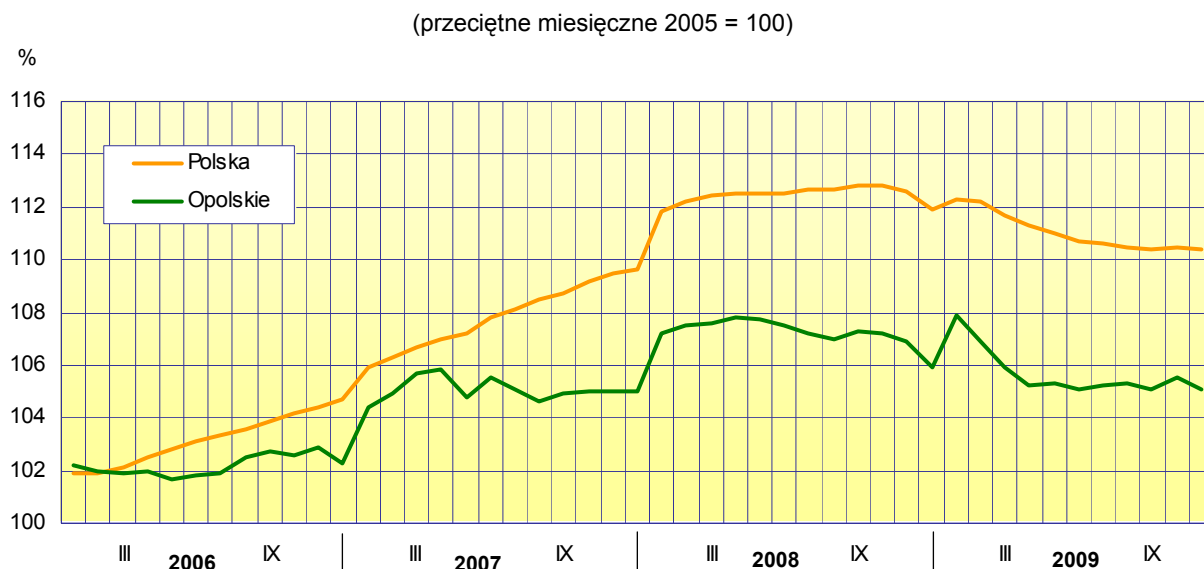
Znak Δ – oznacza, że nazwy zostały skrócone w stosunku do obowiązującej klasyfikacji.

RYNEK PRACY

Przeciętne zatrudnienie w sektorze przedsiębiorstw w listopadzie br. wynosiło 97,7 tys. osób i było niższe o 1,7% niż przed rokiem oraz o 0,3% w stosunku do października 2009 r. *(w kraju w porównaniu z analogicznym miesiącem poprzedniego roku obniżyło się o 2,2%, a w odniesieniu do października br. utrzymała się na podobnym poziomie).*

W sektorze publicznym przeciętne zatrudnienie w listopadzie br. ukształtowało się na poziomie 14,8 tys. osób, tj. o 3,6% niższym w odniesieniu do listopada 2008 r. i o 0,1% wyższym w stosunku do ubiegłego miesiąca. W sektorze prywatnym odnotowano 82,9 tys. osób zatrudnionych. Przeciętne zatrudnienie w omawianym sektorze obniżyło się o 1,3% w porównaniu z listopadem ub. roku i o 0,4% w odniesieniu do października br.

DYNAMIKA PRZECIĘTNEGO ZATRUDNIENIA W SEKTORZE PRZEDSIĘBIORSTW



Na zmniejszenie poziomu przeciętnego zatrudnienia w listopadzie br. w porównaniu z listopadem 2008 r. wpływ miał spadek przeciętnej liczby zatrudnionych głównie w przetwórstwie przemysłowym (o 7,1%). Wzrost przeciętnego zatrudnienia odnotowano m.in. w budownictwie (o 11,7%), transporcie i gospodarce magazynowej (o 8,4%), administrowaniu i działalności wspierającej (o 10,1%) oraz handlu; naprawie pojazdów samochodowych (o 2,0%). Wśród działów zaliczanych do przetwórstwa przemysłowego redukcja przeciętnego zatrudnienia dotyczyła m.in. jednostek produkujących pojazdy samochodowe, przyczepy i naczepy (o 14,8%), wyroby tekstylne (o 43,4%), wyroby z metali (o 5,5%), meble (o 7,7%), metale (o 13,1%) oraz wyroby z pozostałych mineralnych surowców niemetalicznych (o 7,3%). Natomiast zwiększenie zatrudnienia odnotowano m.in. w poligrafii i reprodukcji zapisanych nośników informacji (o 21,4%) oraz produkcji artykułów spożywczych (o 1,2%).

W okresie I–XI br. przeciętne zatrudnienie w sektorze przedsiębiorstw wynosiło 98,4 tys. osób i było o 1,6% niższe niż przed rokiem (w sektorze publicznym zmniejszyło się o 4,3%, a w sektorze prywatnym – o 1,2%). *W kraju przeciętne zatrudnienie w analizowanym okresie obniżyło się o 1,2%.*

* * *

Liczba **bezrobotnych zarejestrowanych** w powiatowych urzędach pracy województwa opolskiego w końcu listopada br. wyniosła 44,7 tys. osób, tj. więcej o 2,3 tys. osób (o 5,4%) niż przed miesiącem i o 11,7 tys. osób (o 35,4%) niż przed rokiem.

Z ogólnej liczby zarejestrowanych bezrobotnych:

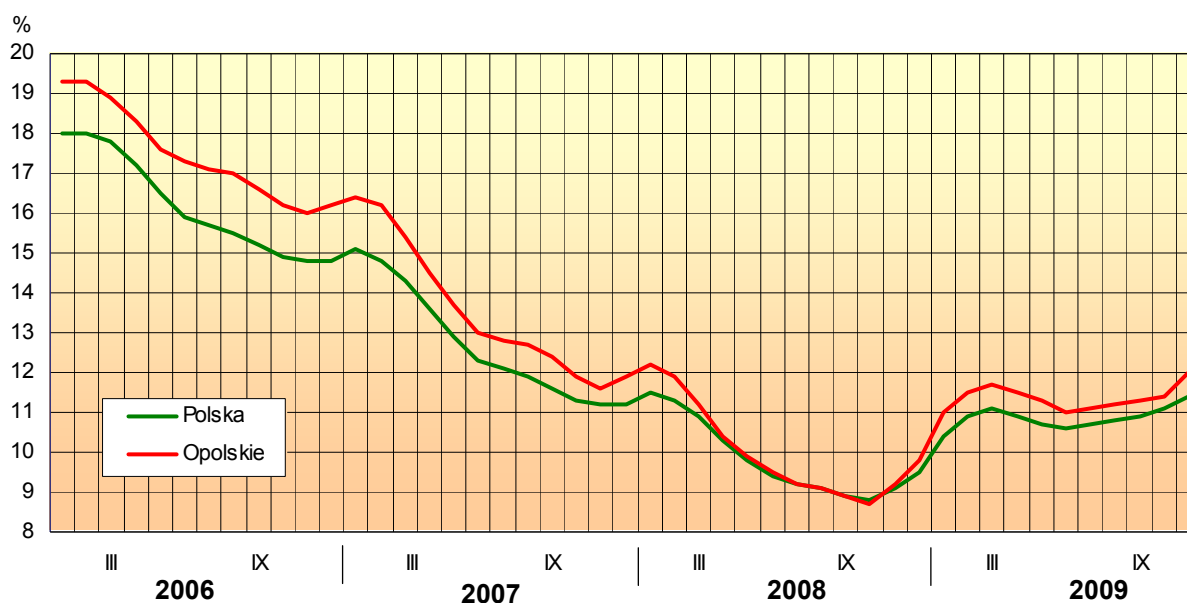
- 52,7% stanowiły kobiety (przed rokiem – 59,9%),
- 43,9% to mieszkańcy wsi (w ub. roku – 43,8%),
- 81,3% stanowiły osoby poprzednio pracujące (przed rokiem – 79,9%),
- 82,1% nie posiadało prawa do zasiłku (rok wcześniej – 83,5%).

W listopadzie br. w urzędach pracy **zarejestrowano** 8,2 tys. osób, tj. mniej o 5,8% w stosunku do października 2009 r., a o 21,3% więcej w porównaniu z listopadem ub. roku. Większość wśród nowo zarejestrowanych bezrobotnych stanowiły osoby rejestrujące się po raz kolejny – 83,8% (w październiku br. – 79,8%, w listopadzie ub. roku – 85,0%). Natomiast z ewidencji urzędów pracy **wyrejestrowano** 5,9 tys. osób, tj. mniej o 26,4% niż przed miesiącem a więcej o 20,9% niż przed rokiem. Z ogólnej liczby wyrejestrowanych 2,4 tys. osób (40,8%) podjęło pracę, a 1,8 tys. osób (29,6%) nie potwierdziło gotowości do pracy.

Urzędy pracy w listopadzie br. miały do dyspozycji 2,0 tys. ofert pracy, tj. mniej o 35,1% niż w październiku 2009 r. i o 18,5% mniej niż przed rokiem. Na koniec miesiąca na 1 ofertę przypadało 50 bezrobotnych.

STOPA BEZROBOCIA REJESTROWANEGO

Stan w końcu miesiąca

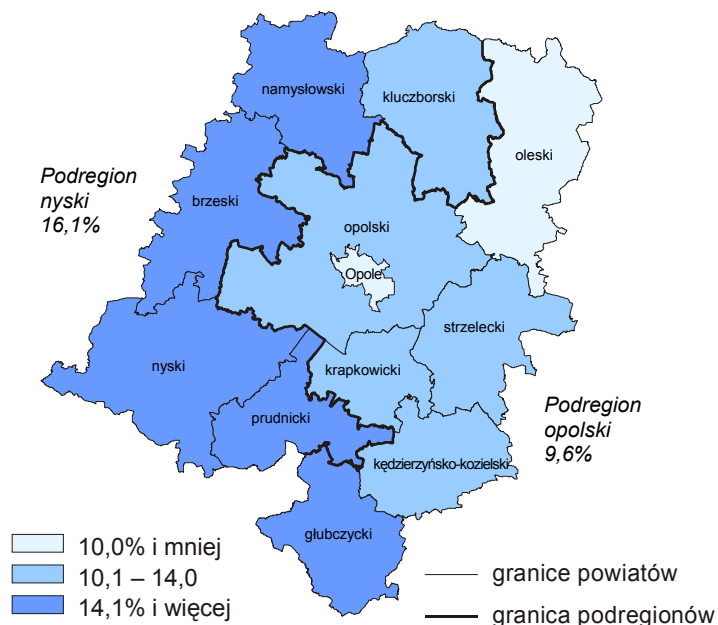


Stopa bezrobocia na koniec listopada br. wyniosła 12,0% i była wyższa o 0,6 pkt niż w październiku br., i o 2,8 pkt. w porównaniu z listopadem 2008 r.

W kraju wskaźnik ten wyniósł 11,4% i był wyższy o 0,3 pkt niż w październiku br. i o 2,3 pkt. niż w listopadzie ub. roku.

STOPA BEZROBOCIA REJESTROWANEGO WEDŁUG PODREGIONÓW I POWIATÓW W 2009 R.

Stan w końcu listopada



W podregionie opolskim stopa bezrobocia na koniec listopada br. ukształtowała się na poziomie 9,6% (przed rokiem – 7,0%), natomiast w podregionie nyskim – 16,1% (w ub. roku – 13,0%).

Wzrost stopy bezrobocia w listopadzie br. w porównaniu z analogicznym miesiącem ub. roku odnotowano we wszystkich powiatach. Najwyższy w powiecie namysłowskim (o 5,6 pkt) oraz głubczyckim i kędzierzno-kozielskim (o 3,7 pkt).

Najniższą stopę bezrobocia na koniec listopada br. odnotowano w m. Opolu – 5,8% oraz w powiecie oleskim – 7,9%; natomiast najwyższą w powiatach: brzeskim – 17,6%, namysłowskim – 16,6%, nyskim 16,4% i prudnickim 15,6%.

Udział w ogólnej liczbie zarejestrowanych bezrobotnych w końcu listopada br. wybranych kategorii osób będących w szczególnej sytuacji na rynku pracy kształtował się następująco:

- bezrobotni do 25 roku życia – 22,5% (przed rokiem – 20,4%),
- osoby powyżej 50 roku życia – 22,9% (w ub. roku – 24,1%),
- długotrwale bezrobotni – 36,9% (przed rokiem – 49,6%),
- bez kwalifikacji zawodowych – 30,0% (w ub. roku – 33,2%).

W ramach aktywnych form przeciwdziałania bezrobociu przy pracach interwencyjnych w listopadzie br. zatrudniono 38 bezrobotnych (przed rokiem – 40), a przy robotach publicznych – 263 (w ub. roku – 92). W wyniku pomocy urzędów pracy 453 osoby rozpoczęły szkolenie, a 196 staż (przed rokiem odpowiednio: 398 i 254).

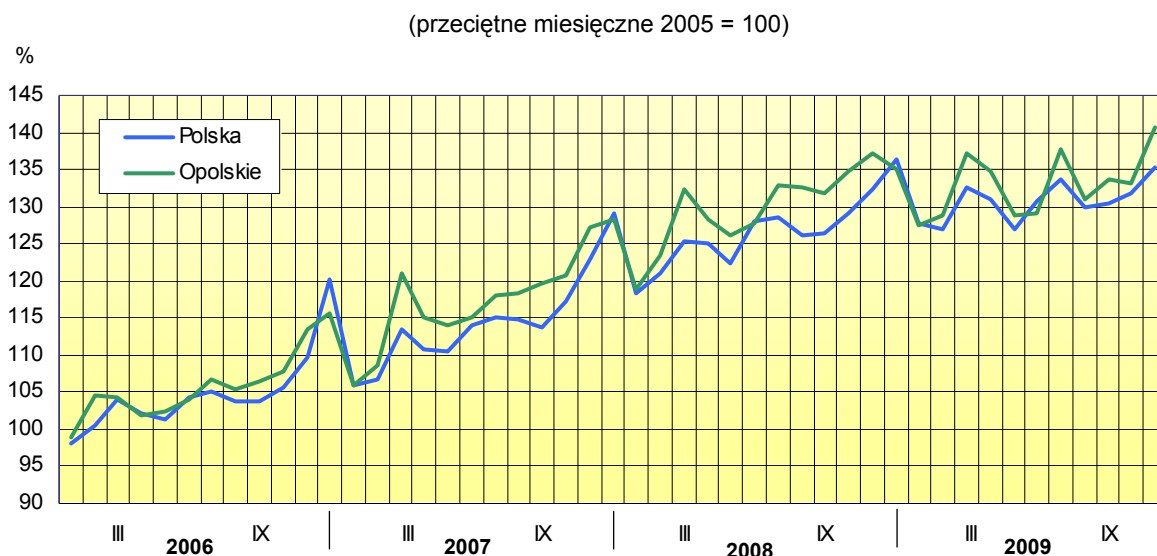
Z danych na koniec listopada br. wynika, że 11 zakładów zapowiedziało zwolnienia w najbliższym czasie 162 pracowników.

WYNAGRODZENIA

Przeciętne miesięczne wynagrodzenie brutto w sektorze przedsiębiorstw w listopadzie br. ukształtowało się na poziomie 3103,56 zł, tj. wyższym o 2,5% niż przed rokiem i o 5,7% w stosunku do października 2009 r. W kraju przeciętne miesięczne wynagrodzenie brutto wynosiło 3403,92 zł i wzrosło zarówno w stosunku do analogicznego miesiąca ub. roku jak i października 2009 r. odpowiednio: o 2,3% i o 2,8%. W sektorze publicznym przeciętne wynagrodzenie w ujęciu rocznym wzrosło o 2,0% do kwoty 3856,39 zł, natomiast w sektorze prywatnym było wyższe o 2,7% osiągając poziom 2969,63 zł. W porównaniu z poprzednim miesiącem przeciętne wynagrodzenie było wyższe o 5,2% w sektorze publicznym i o 5,7% w sektorze prywatnym.

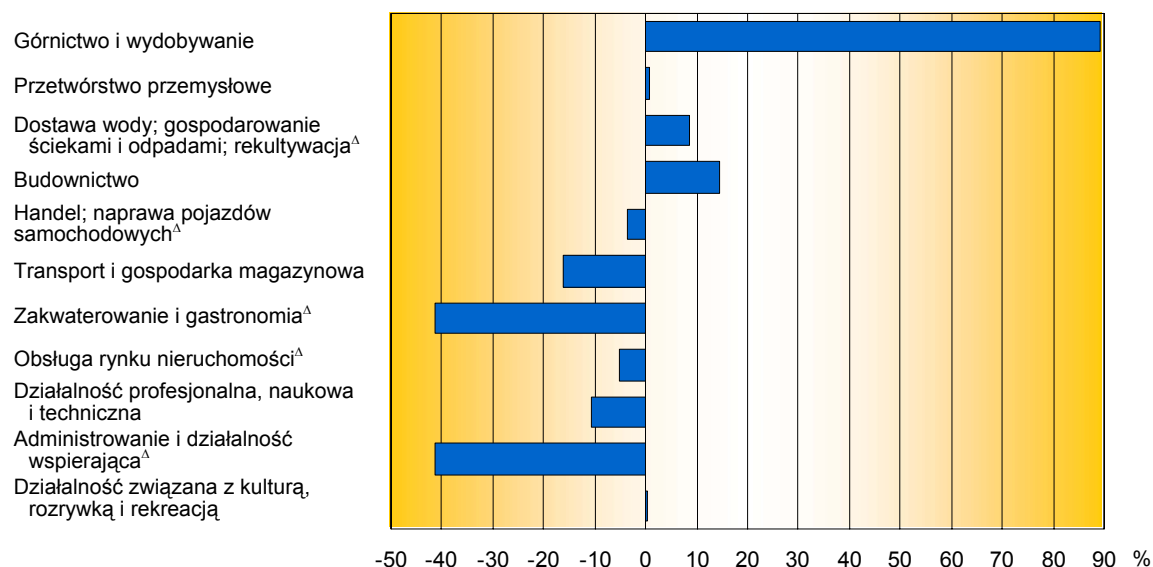
We wszystkich badanych sekcjach odnotowano wzrost wynagrodzeń w porównaniu z ub. rokiem, w tym m.in. w dostawie wody; gospodarowaniu ściekami i odpadami; rekultywacji (o 11,7%), administrowaniu i działalności wspierającej (o 6,5%), górnictwie i wydobywaniu (o 6,3%); zakwaterowaniu i gastronomii (o 5,9%), obsłudze rynku nieruchomości (o 5,5%) oraz transporcie i gospodarce magazynowej (o 5,2%).

DYNAMIKA PRZECIĘTNEGO MIESIĘCZNEGO WYNAGRODZENIA BRUTTO W SEKTORZE PRZEDSIĘBIORSTW



W odniesieniu do października 2009 r. przeciętne miesięczne wynagrodzenie brutto wzrosło m.in. w górnictwie i wydobywaniu (o 39,4%), dostawie wody; gospodarowaniu ściekami i odpadami; rekultywacji (o 9,8%), handlu; naprawie pojazdów samochodowych (o 6,0%) oraz przetwórstwie przemysłowym (o 5,4%).

ODCHYLENIA PRZECIĘTNYCH MIESIĘCZNYCH WYNAGRODZEŃ BRUTTO OD PRZECIĘTNEGO WYNAGRODZENIA W WOJEWÓDZTWIE LISTOPADZIE 2009 R.



W listopadzie br. wynagrodzenia wyższe od przeciętnego w województwie otrzymali m.in. zatrudnieni w górnictwie i wydobywaniu (o 89,3%), budownictwie (o 14,6%) oraz dostawie wody; gospodarowaniu ściekami i odpadami; rekultywacji (o 9,8%). Płace znacznie poniżej średniej wypłacono w przedsiębiorstwach należących do sekcji zakwaterowanie i gastronomia (o 41,5%), administrowanie i działalność wspierająca (o 41,2%), a także transport i gospodarka magazynowa (o 16,0%). Wśród działów przetwórstwa przemysłowego dominujących pod względem liczby zatrudnionych wynagrodzenie wyższe od przeciętnego odnotowano m.in. w jednostkach

produkujących wyroby z pozostałych mineralnych surowców niemetalicznych (o 60,8%), chemikalia i wyroby chemiczne (o 33,1%), a także artykuły spożywcze (o 7,3%). Natomiast wynagrodzenia poniżej średniej zaobserwowano m.in. w produkcji pojazdów samochodowych, przyczep i naczep (o 28,5%), mebli (o 27,0%) oraz maszyn i urządzeń (o 9,9 %).

W okresie I–XI br. przeciętne miesięczne wynagrodzenie brutto w sektorze przedsiębiorstw ukształtowało się na poziomie 2950,12 zł i było o 2,9% wyższe niż przed rokiem. *W kraju przeciętne miesięczne wynagrodzenie brutto wzrosło o 4,5% w odniesieniu do analogicznego okresu ub. roku.* Przeciętna płaca w analizowanym okresie w sektorze publicznym wynosiła 3746,46 zł, a w sektorze prywatnym 2809,74 zł. W porównaniu z okresem I–XI ub. roku przeciętne miesięczne wynagrodzenie brutto wzrosło zarówno w sektorze publicznym, jak i prywatnym odpowiednio: o 4,1% i o 2,8%.

MIESZKANIA

Według wstępnych danych w województwie opolskim w listopadzie br. **oddano do użytkowania** 92 mieszkania (wszystkie w budownictwie indywidualnym). Liczba oddanych do użytkowania mieszkań była niższa o 63,2% w porównaniu z listopadem ub. roku i o 69,3% w odniesieniu do października br. *(w kraju odpowiednio wyższa: o 22,9% i o 8,2%).*

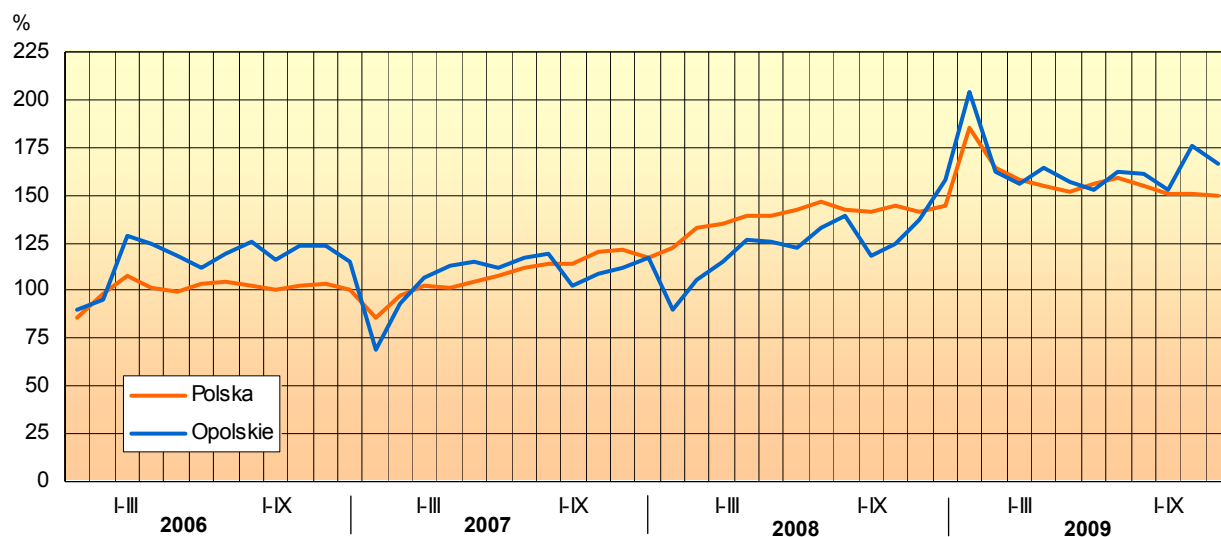
Łączna powierzchnia użytkowa oddanych do użytkowania mieszkań w listopadzie br. wynosiła 15,1 tys. m², natomiast przeciętna powierzchnia użytkowa jednego mieszkania – 163,6 m².

W analizowanym miesiącu, podobnie jak przed rokiem **wydano pozwolenia** na realizację 134 mieszkań (o 6,9% mniej niż w poprzednim miesiącu). W listopadzie br. **rozpoczęto budowę** 111 mieszkań, tj. mniej o 63,4% niż w listopadzie ub. roku i o 20,1% niż w październiku br.

W okresie I–XI br. oddano do użytkowania 1554 mieszkania, tj. o 20,7% więcej niż przed rokiem *(w kraju – o 5,9%)*. Z ogólnej liczby mieszkań 58,4% oddano w budownictwie indywidualnym, 38,0% – w przeznaczonym na sprzedaż lub wynajem, 2,6% – w komunalnym i 1,0% – w spółdzielczym. Łączna powierzchnia użytkowa oddanych do użytkowania mieszkań wynosiła 178,2 tys. m², natomiast przeciętna powierzchnia użytkowa jednego mieszkania – 114,6 m². Od początku roku wydano pozwolenia na realizację 1824 mieszkań, tj. o 44,2% mniej niż w analogicznym okresie ub. roku, a rozpoczęto budowę 1567 mieszkań (o 42,1% mniej niż przed rokiem).

DYNAMIKA MIESZKAŃ ODDANYCH DO UŻYTKOWANIA

(analogiczny okres 2005 = 100)



PODMIOTY GOSPODARKI NARODOWEJ

Na koniec listopada 2009 r. w **Krajowym Rejestrze Urzędowym Podmiotów Gospodarki Narodowej REGON** województwa opolskiego było zarejestrowanych 95,0 tys. podmiotów, czyli o 1,3% mniej niż przed rokiem. W stosunku do października 2009 r. nastąpił wzrost o 0,4% (o 400 jednostek).

Sektor prywatny na koniec września br. liczył 90,9 tys. jednostek i stanowił 95,6% ogólnej liczby zarejestrowanych podmiotów gospodarki narodowej. Udział osób fizycznych prowadzących działalność gospodarczą w tym sektorze wyniósł 77,5%.

Wśród ogółu podmiotów 27,6% prowadziło działalność zaliczoną do sekcji handel i naprawy, 18,6% – obsługa nieruchomości i firm, 13,0% – budownictwo, 9,0% – przetwórstwo przemysłowe.

Na koniec listopada 2009 r. zarejestrowanych było 5127 spółek handlowych, z czego 26,7% posiadało udział kapitału zagranicznego.

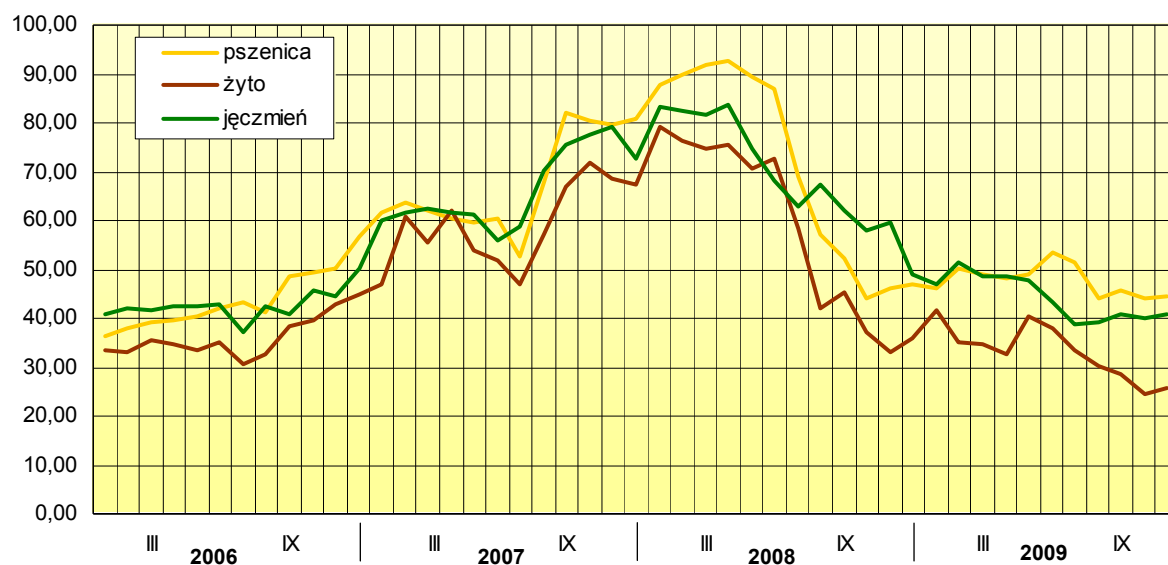
Najwięcej podmiotów działało na terenie m. Opola 20,7% oraz w powiatach: nyskim 14,2%, opolskim 11,3%, brzeskim 10,2%.

ROLNICTWO

Warunki agrometeorologiczne panujące w listopadzie br. nie stwarzały większego zagrożenia dla roślin ozimych. Występujące okresowo w pierwszych dniach miesiąca duże dobowe wahania temperatury (poranne przymrozki) przyczyniły się do zwolnienia procesów życiowych roślin. Stopniowa poprawa pogody w drugiej połowie miesiąca wpłynęła korzystnie na wegetację roślin. Stan zasiewów zbóż ozimych przed wejściem w okres zimowego spoczynku oceniono na 3,0 – 4,0 stopnie kwalifikacyjne (w skali od 1 do 5). Najwyżej oceniono stan plantacji pszenicy ozimej, żyta i pszenżyta, a najniżej jęczmienia ozimego. Plantacje rzepaku ozimego oceniono na 4,0 stopnie kwalifikacyjne, tj. o 0,2 stopnia więcej niż w roku poprzednim.

CENY SKUPU ZBÓŻ

zł / 1 dt

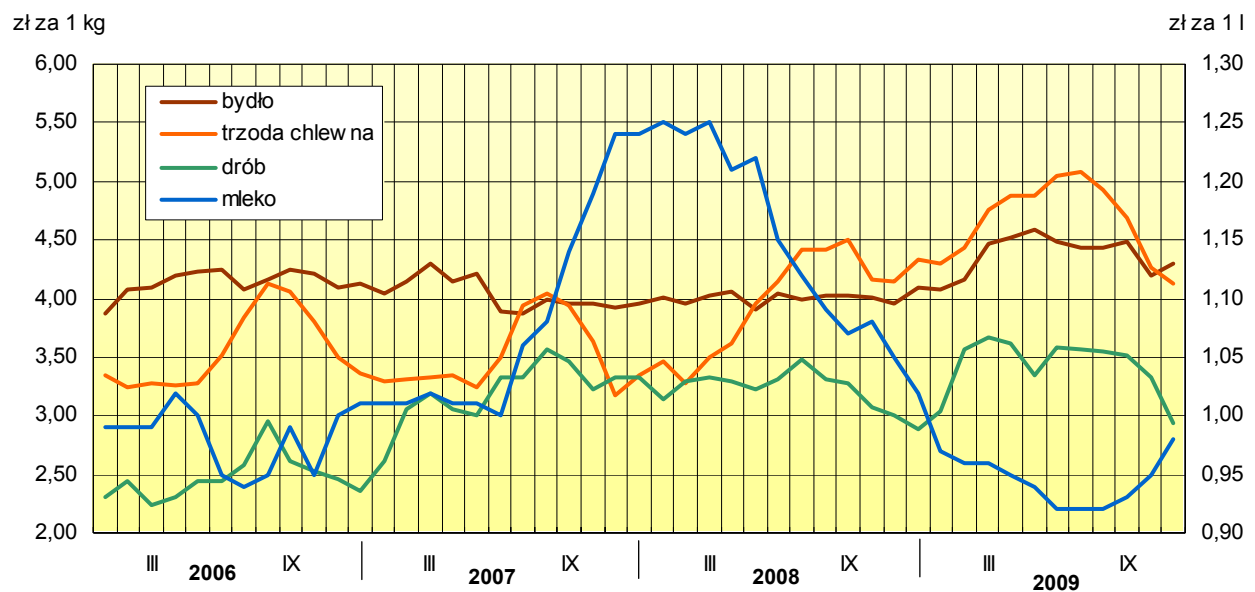


W listopadzie 2009 r. skupiono 24,3 tys. ton **zbóż podstawowych (konsumpcyjnych i paszowych)**, tj. więcej niż przed rokiem i przed miesiącem odpowiednio: o 8,7% i o 4,7% (*w kraju odpowiednio: o 85,7% więcej i o 9,7% mniej*)

Największy udział w skupie zbóż stanowiła **pszenica** (71,0%) oraz **jęczmień** (22,6%). Skup pszenicy ukształtował się na poziomie 17,2 tys. ton i był o 12,3% niższy niż w listopadzie ub. roku i o 10,9% wyższy niż w październiku br. Skup jęczmienia wynosił 5,5 tys. ton i był o 161,9% wyższy w stosunku do analogicznego okresu ub. roku i o 10,4% niższy w porównaniu z poprzednim miesiącem. Za 1 dt zbóż podstawowych w skupie płacono średnio 42,67 zł, tj. o 9,2% mniej niż przed rokiem i o 2,1% więcej niż przed miesiącem (*w kraju mniej odpowiednio: o 7,4% i o 0,2%*). Średnia cena skupu pszenicy wynosiła 44,58 zł/dt, a jęczmienia - 40,86 zł/dt. W porównaniu z analogicznym okresem poprzedniego roku cena skupu pszenicy i jęczmienia obniżyła się odpowiednio: o 3,0% i o 31,3%, natomiast w stosunku do poprzedniego miesiąca wzrosła odpowiednio: o 1,5% i o 2,2%.

W listopadzie br. skupiono 6,9 tys. ton **żywca rzeźnego**, tj. więcej zarówno w porównaniu z analogicznym miesiącem ub. roku jak i październikiem br. odpowiednio: o 6,5 % i o 11,4% (*w kraju odpowiednio: o 5,0% i o 1,4%*). W ogólnym skupie żywca rzeźnego największy udział stanowił **żywiec wieprzowy** (53,3%) i **drobiowy** (41,7%). Skup żywca wieprzowego ukształtował się na poziomie 3,7 tys. ton i był o 5,7% wyższy niż w listopadzie ub. roku i o 7,0% niższy niż w październiku br. Skup żywca drobiowego wynosił 2,9 tys. ton i był wyższy zarówno w porównaniu z listopadem ub. roku jak i z poprzednim miesiącem odpowiednio: o 16,8% i o 48,6%.

CENY SKUPU ŻYWCA I MLEKA



Cena skupu 1 kg żywca rzeźnego wynosiła 3,63 zł i była niższa w stosunku do listopada ub. roku, i w porównaniu z poprzednim miesiącem odpowiednio: o 1,9% i o 8,6%. (*w kraju niższa odpowiednio: o 2,9% i o 5,3%*). W skupie za 1 kg żywca wieprzowego płacono 4,12 zł, a żywca drobiowego – 2,93 zł. W stosunku do listopada ub. roku cena skupu żywca wieprzowego i drobiowego była odpowiednio niższa o 0,7% i o 2,3 %. W porównaniu z poprzednim miesiącem ceny skupu żywca wieprzowego i drobiowego obniżyły się odpowiednio: o 3,3% i o 12,0 %. W listopadzie br. skupiono 17017 tys. litrów **mleka**, tj. o 2,6% więcej niż przed rokiem i o 4,4% mniej niż w październiku br. Cena skupu 1 litra mleka wynosiła 0,98 zł i była o 6,7% niższa w stosunku do listopada ub. roku i o 3,2% wyższa w porównaniu z poprzednim miesiącem.

PRZEMYSŁ I BUDOWNICTWO

W listopadzie br. **przychody ze sprzedaży wyrobów i usług przedsiębiorstw przemysłowych** ukształtowały się na poziomie 1634,3 mln zł (w bieżących cenach bazowych). Licząc w cenach stałych produkcja sprzedana przemysłu była o 4,8% niższa w porównaniu z poprzednim miesiącem i o 19,5% wyższa w stosunku do listopada ub. roku (*według danych wstępnych w kraju odpowiednio: o 3,3% i o 9,8*). O wielkości przychodów zadecydowały głównie jednostki sektora prywatnego, które zrealizowały 65,1% przychodów ogółem w przemyśle.

Dynamika produkcji sprzedanej w listopadzie 2009 r. (ceny stałe)

WYSZCZEGÓLNIENIE	X 2009=100	XI 2008=100	I–XI 2008=100
Przemysł	95,2	119,5	93,0
w tym:			
Górnictwo i wydobywanie	91,5	108,6	98,0
Przetwórstwo przemysłowe	94,7	118,4	90,4
Dostawa wody; gospodarowanie ściekami i odpadami; rekultywacja ^A	92,2	103,2	106,9

Wyższą produkcję sprzedaną w stosunku do listopada ub. roku odnotowano w 22 (spośród 27 badanych) działach przemysłu, a ich łączny udział w produkcji sprzedanej przemysłu ogółem wynosił 92,7%. Wzrost sprzedaży wystąpił m.in. w produkcji:

- chemikaliów i wyrobów chemicznych – o 42,9%;
- pojazdów samochodowych, przyczep i naczep – o 36,3%;
- wyrobów z gumy i tworzyw sztucznych – o 30,0%;
- artykułów spożywczych – o 20,3%;
- wyrobów z metali – o 14,5%.

Ubiegłorocznego poziomu przychodów ze sprzedaży wyrobów i usług nie przekroczyły jednostki zajmujące się m.in. naprawą, konserwacją i instalowaniem maszyn i urządzeń, produkcją metali oraz produkcją maszyn i urządzeń.

Wydajność pracy mierzona produkcją sprzedaną na 1 zatrudnionego (w bieżących cenach bazowych) w listopadzie br. wynosiła 28,9 tys. zł i była o 27,7% wyższa (w cenach stałych) niż przed rokiem. Wynik ten uzyskano przy spadku (o 6,4%) przeciętnego zatrudnienia w odniesieniu do listopada 2008 r.

W listopadzie br. znaczący udział (68,9%) w wartości produkcji sprzedanej przemysłu stanowiła działalność przedsiębiorstw zaliczona do 6 działów, spośród których należy wymienić produkcję:

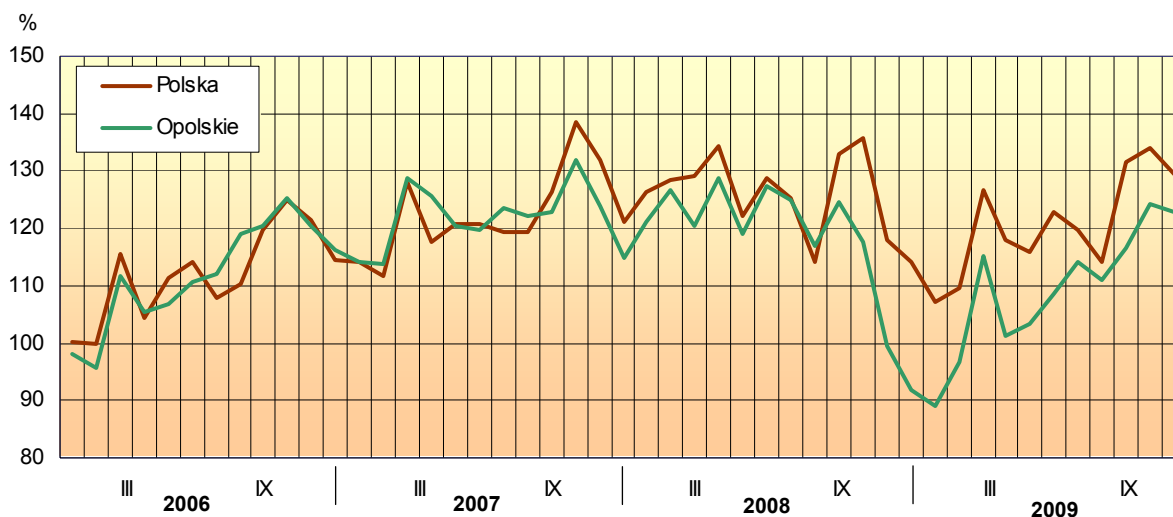
- artykułów spożywczych (13,4% produkcji sprzedanej przemysłu ogółem; wzrost w skali roku o 1,4 pkt.),
- chemikaliów i wyrobów chemicznych (12,6%; wzrost o 1,4 pkt.),
- wyrobów z pozostałych mineralnych surowców niemetalicznych (10,2%; spadek o 0,8 pkt.),
- wyrobów z metali (7,9%; spadek 0,8 pkt.).

Dominujące działy zapewniały miejsce pracy dla 43,4% ogółu zatrudnionych w przemyśle.

W okresie I–XI br. produkcja sprzedana przemysłu ukształtowała się na poziomie 18104,9 mln zł (w bieżących cenach bazowych), tj. o 7,0% niższym (w cenach stałych) niż przed rokiem (*według danych wstępnych w kraju – o 4,0%*). Przychód ze sprzedaży wyrobów i usług w przeliczeniu na 1 zatrudnionego (w bieżących cenach bazowych) wynosił 315,2 tys. zł i był o 1,2% niższy (w cenach stałych) w porównaniu z analogicznym okresem ub. roku.

DYNAMIKA PRODUKCJI SPRZEDANEJ PRZEMYSŁU (ceny stałe)

(przeciętna miesięczna 2005 = 100)



* * *

W listopadzie br. przedsiębiorstwa budowlane uzyskały przychody ze sprzedaży produkcji i usług w wysokości 215,4 mln zł, tj. o 18,1% więcej niż w listopadzie ub. roku i o 25,0% mniej w stosunku do października br. **Produkcja budowlano-montażowa** obejmująca roboty inwestycyjne i remontowe zrealizowana w listopadzie br. ukształtowała się na poziomie 105,5 mln zł (w cenach bieżących) i była o 15,6% wyższa niż przed rokiem oraz o 22,4% niższa w stosunku do poprzedniego miesiąca (*w kraju odpowiednio: o 9,9% i o 14,5 %*). Udział produkcji budowlano-montażowej w przychodach sekcji budownictwo wynosił 49,0% (w listopadzie ub. roku – 50,0%). Wartość wykonanych robót o charakterze inwestycyjnym ukształtowała się na poziomie 37,2 mln zł i była o 1,6% wyższa niż przed rokiem. Udział tych robót w ogólnej produkcji budowlano-montażowej wynosił 35,2% i był o 4,9 pkt niższy niż przed rokiem.

Wzrost produkcji budowlano-montażowej w listopadzie br. w stosunku do listopada ub. roku wystąpił w przedsiębiorstwach zajmujących się budową obiektów inżynierii lądowej i wodnej (o 71,9%). Spadek odnotowano w przedsiębiorstwach zajmujących się budową budynków (o 12,0%) oraz wykonujących roboty budowlane specjalistyczne (o 3,4%). Przychody ze sprzedaży produkcji i usług na 1 zatrudnionego w przedsiębiorstwach budowlanych w analizowanym miesiącu br. wynosiły 27,1 tys. zł i były o 5,7% wyższe niż przed rokiem i o 24,5% niższe w stosunku do października br.

W okresie I–XI br. przedsiębiorstwa budowlane osiągnęły przychody ze sprzedaży produkcji i usług w wysokości 2270,4 mln zł, tj. o 17,9% więcej niż w analogicznym okresie ub. roku. Poziom produkcji budowlano-montażowej zrealizowanej w okresie jedenastu miesięcy br. na terenie kraju wynosił 974,3 mln zł, tj. o 0,7% mniej niż przed rokiem (*w kraju – o 4,0% więcej*). Jej udział w przychodach budownictwa był o 8,0 pkt niższy niż przed rokiem.

DYNAMIKA PRODUKCJI BUDOWLANO-MONTAŻOWEJ



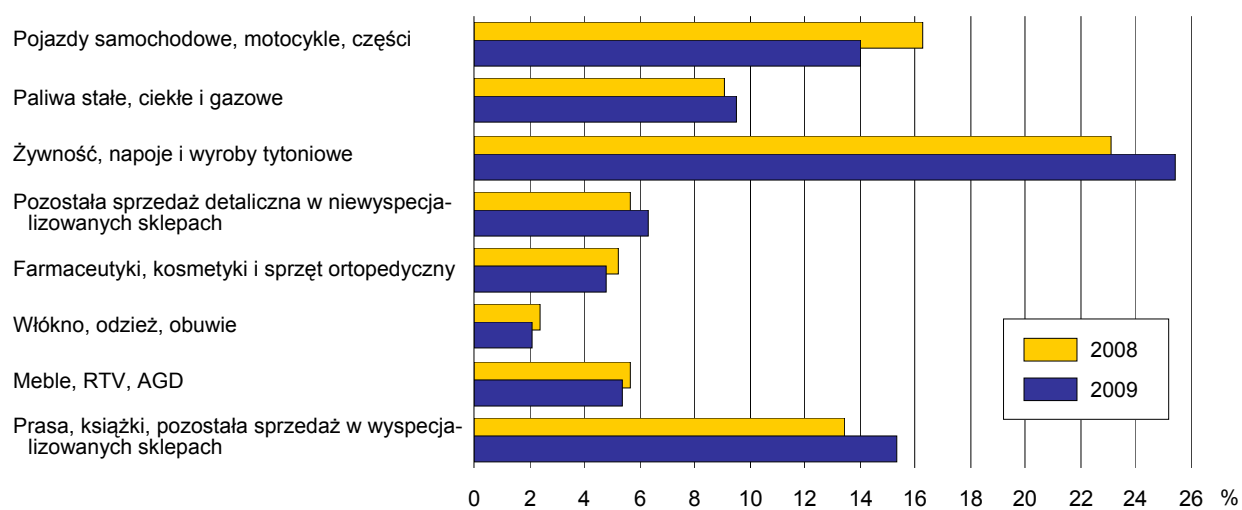
HANDEL

Sprzedaż hurtowa w przedsiębiorstwach handlowych i niehandlowych w listopadzie br. ukształtowała się na poziomie 662,1 mln zł i była o 6,4% wyższa niż w listopadzie ub. roku oraz o 11,1% niższa w stosunku do października br. Wartość sprzedaży hurtowej zrealizowanej przez jednostki handlowe wynosiła 517,9 mln zł, tj. o 9,1% więcej niż przed rokiem i o 11,0% mniej w niż w październiku br.

Sprzedaż detaliczna zrealizowana przez przedsiębiorstwa handlowe i niehandlowe w listopadzie br. wynosiła 257,7 mln zł i była o 1,5% wyższa w stosunku do analogicznego miesiąca ub. roku i o 14,6% niższa w odniesieniu do poprzedniego miesiąca. W porównaniu z listopadem ub. roku największy wzrost wolumenu sprzedaży odnotowano m.in. w przedsiębiorstwach zaliczonych do następujących grup towarowych: prasa, książki, pozostała sprzedaż w wyspecjalizowanych sklepach (o 14,9%); pozostała sprzedaż detaliczna w niewyspecjalizowanych sklepach (o 13,4%) oraz żywność, napoje i wyroby tytoniowe (o 11,5%). Natomiast spadek wolumenu sprzedaży wystąpił m.in. w przedsiębiorstwach zaliczonych do grup towarowych: pojazdy samochodowe, motocykle, części (o 12,8%); włókno, odzież, obuwie (o 10,1%) oraz farmaceutyki, kosmetyki i sprzęt ortopedyczny (o 7,0%).

W listopadzie br. jednostki handlowe zrealizowały 81,5% ogólnej sprzedaży detalicznej.

W ogólnej wartości sprzedaży detalicznej zrealizowanej w listopadzie br. większe udziały niż przed rokiem odnotowano m.in. w grupie towarowej: żywność, napoje i wyroby tytoniowe oraz prasa, książki, pozostała sprzedaż w wyspecjalizowanych sklepach, natomiast mniejsze udziały miały głównie pojazdy samochodowe, motocykle, części oraz farmaceutyki, kosmetyki i sprzęt ortopedyczny.

**STRUKTURA SPRZEDAŻY DETALICZNEJ WEDŁUG WYBRANYCH RODZAJÓW DZIAŁALNOŚCI
W LISTOPADZIE**


U w a g a: W celu zapewnienia porównywalności publikowanych danych, prezentowane dotychczas dane wg PKD 2004 są przeliczane na PKD 2007.

TABL. 1. WYBRANE DANE O WOJEWÓDZTWIE

WYSZCZEGÓLNIENIE		I	II	III	IV	V	VI	VII	VIII	IX	X	XI	XII
Ludność ^a (w tys. osób)	2008	.	.	1035,7	.	.	1034,7	.	.	1033,9	.	.	1033,0
	2009	.	.	1032,4	.	.	1031,9
Bezrobotni zarejestrowani ^a (w tys. osób)	2008	45,1	43,8	41,1	37,8	35,9	34,1	33,1	32,8	31,9	31,1	33,0	35,7
	2009	40,7	43,0	43,7	42,6	41,8	40,6	40,9	41,4	41,7	42,4	44,7	.
Stopa bezrobocia ^{ab} (w %)	2008	12,2	11,9	11,2	10,4	9,9	9,5	9,2	9,1	8,9	8,7	9,2	9,8
	2009	11,0	11,5	11,7	11,5	11,3	11,0	11,1	11,2	11,3	11,4	12,0	.
Oferty pracy (w ciągu miesiąca)	2008	2724	2876	3142	3936	3394	3522	4091	3917	4215	3361	2459	1629
	2009	2212	2335	2969	3277	3213	3124	2752	2773	3827	3090	2004	.
Liczba bezrobotnych na 1 ofertę pracy ^a	2008	21	26	18	11	11	9	8	8	8	10	16	20
	2009	26	33	29	24	30	27	27	27	25	30	50	.
Przeciętne zatrudnienie w sektorze przedsiębiorstw ^c (w tys. osób)	2008	99,7	99,9	100,0	100,2	100,1	100,0	99,6	99,4	99,7	99,7	99,4	98,4
	2009	100,3	99,4	98,5	97,8	97,9	97,7	97,8	97,9	97,7	98,0	97,7	.
poprzedni miesiąc = 100	2008	102,1	100,3	100,1	100,2	99,9	99,8	99,7	99,8	100,3	100,0	99,7	99,1
	2009	101,9	99,1	99,1	99,4	100,1	99,7	100,1	100,1	99,8	100,4	99,7	.
analogiczny miesiąc poprzedniego roku = 100	2008	102,7	102,5	101,8	101,9	102,7	101,9	102,0	102,3	102,2	102,2	101,8	100,9
	2009	100,6	99,4	98,5	97,6	97,8	97,7	98,1	98,5	98,0	98,4	98,3	.
Przeciętne wynagrodzenia miesięczne brutto w sektorze przedsiębiorstw ^c (w zł)	2008	2621,00	2721,40	2919,29	2828,17	2779,90	2820,47	2933,13	2924,68	2907,70	2970,66	3028,52	2980,55
	2009	2812,60	2840,93	3028,90	2974,03	2839,80	2847,54	3038,98	2887,12	2947,12	2937,13	3103,56	.
poprzedni miesiąc = 100	2008	92,6	103,8	107,3	96,9	98,3	101,5	104,0	99,7	99,4	102,2	101,9	98,4
	2009	94,4	101,0	106,6	98,2	95,5	100,3	106,7	95,0	102,1	99,7	105,7	.
analogiczny miesiąc poprzedniego roku = 100	2008	112,1	113,6	109,3	111,3	110,5	111,2	112,6	112,0	110,1	111,6	108,0	105,3
	2009	107,3	104,4	103,8	105,2	102,2	101,0	103,6	98,7	101,4	98,9	102,5	.

a Stan w końcu okresu. b Udział zarejestrowanych bezrobotnych w cywilnej ludności aktywnej zawodowo. c W przedsiębiorstwach z większą od 9 liczbą pracujących.

TABL. 1. WYBRANE DANE O WOJEWÓDZTWIE (cd.)

WYSZCZEGÓLNIENIE		I	II	III	IV	V	VI	VII	VIII	IX	X	XI	XII
Mieszkania oddane do użytkowania ^a (od początku roku)	2008	126	222	320	410	484	573	695	816	902	1038	1288	1831
	2009	286	340	431	533	605	716	849*	947*	1162*	1462*	1554	
analogiczny okres poprzedniego roku = 100	2008	129,9	113,8	108,1	112,0	108,5	109,6	112,5	117,1	115,6	114,1	122,8	136,4
	2009	227,0	153,2	134,7	130,0	125,0	125,0	122,2*	116,1*	128,8*	140,8*	120,7	
Nakłady inwestycyjne ^b (w tys. zł; ceny bieżące)	2008	.	.	231440	.	.	519790	.	.	813216	.	.	1253362
	2009	.	.	190070	.	.	416290	.	.	710060	.	.	
analogiczny okres poprzedniego roku = 100 (ceny bieżące)	2008	x	x	115,8	x	x	.	x	x	.	x	x	101,7
	2009	x	x	82,1	x	x	80,1	x	x	87,3	x	x	
Produkcja sprzedana przemysłu ^c (w cenach stałych):													
poprzedni miesiąc = 100	2008	105,5	104,5	95,1	106,9	92,4	106,9	98,2	93,4	106,6	94,4	84,5	92,3
	2009	97,0	108,7	118,0	88,3	102,0	104,9	105,3	96,8	104,9	105,9	95,2	
analogiczny miesiąc poprzedniego roku = 100	2008	106,0	111,3	93,4	102,5	98,8	106,3	101,1	95,7	101,5	89,2	80,3	79,9
	2009	73,4	76,4	95,6	78,5	86,7	85,2	91,2	95,0	93,5	105,6	119,5	
Produkcja budowlano-montażowa ^c (w cenach bieżących):													
poprzedni miesiąc = 100	2008	53,3	90,1	102,8	121,6	127,4	101,8	111,1	95,8	121,8	106,7	72,3	155,8
	2009	28,9	133,5	110,8	102,0	125,3	124,2	112,1	108,9	103,4	111,5	77,6	
analogiczny miesiąc poprzedniego roku = 100	2008	157,0	114,6	101,8	143,1	123,2	126,2	133,4	140,4	130,5	126,9	116,2	121,6
	2009	65,5	97,5	103,4	88,0	85,9	104,7	105,9	120,4	102,1	106,7	115,6	
Przewozy ładunków ^c w tys. ton	2008	151,3	179,2	190,7	203,7	194,5	200,9	196,2	171,8	176,1	172,4	152,0	134,9
	2009	142,6	226,4	305,5	320,4	343,3	356,6	352,3	382,6	422,9	438,5	427,1	
Sprzedaż detaliczna towarów ^c (w cenach bieżących):													
poprzedni miesiąc = 100	2008	83,3	101,1	112,6	113,0	89,4	105,2	102,5	89,3	104,0	102,1	82,9	120,6
	2009	82,9	99,5	121,5	106,5	89,8	95,6	110,5	100,3	94,7	102,5	85,4	
analogiczny miesiąc poprzedniego roku = 100	2008	104,8	109,0	104,1	108,4	100,0	108,4	103,7	91,0	100,5	93,6	83,8	97,9
	2009	97,5	95,9	103,4	97,5	97,9	88,9	95,8	107,7	98,1	98,5	101,5	
Wskaźnik cen:													
towarów i usług konsumpcyjnych ^d :													
analogiczny okres poprzedniego roku = 100	2008	.	.	104,0	.	.	104,3	.	.	105,1	.	.	104,1
	2009	.	.	103,1	.	.	103,6	

a Dane wstępne. b W przedsiębiorstwach z większą od 49 liczbą pracujących; dane są prezentowane narastająco. c W przedsiębiorstwach z większą od 9 liczbą pracujących. d W kwartale.

TABL. 1. WYBRANE DANE O WOJEWÓDZTWIE (dok.)

WYSZCZEGÓLNIENIE		I	II	III	IV	V	VI	VII	VIII	IX	X	XI	XII
Wskaźnik cen (dok.):													
skupu ziarna zbóż:													
poprzedni miesiąc = 100	2008	109,6	102,1	102,4	100,8	95,9	97,6	77,4	91,1	90,6	83,3	102,8	99,6
	2009	98,4	108,3	97,8	97,8	100,3	107,8	90,6	90,6	102,4	96,5	102,1	
analogiczny miesiąc poprzedniego roku = 100	2008	142,4	140,5	147,0	150,8	147,0	144,8	122,6	89,2	67,6	58,8	59,4	58,9
	2009	52,9	56,1	53,6	52,0	54,3	60,0	70,3	69,8	78,9	91,4	90,8	
skupu żywca rzeźnego wołowego:													
poprzedni miesiąc = 100	2008	101,5	98,5	102,0	100,7	96,3	103,6	98,6	100,8	100,0	99,8	98,5	103,5
	2009	99,5	102,5	107,2	101,1	101,5	97,6	99,1	100,0	100,9	93,3	102,6	
analogiczny miesiąc poprzedniego roku = 100	2008	99,3	140,8	93,9	97,8	92,7	104,1	103,1	100,8	101,5	101,5	100,5	103,5
	2009	101,5	105,6	110,9	111,3	117,4	110,6	111,3	110,4	111,4	104,5	108,9	
skupu żywca rzeźnego wieprzowego:													
poprzedni miesiąc = 100	2008	103,6	94,5	106,7	103,4	109,1	105,1	106,5	100,0	101,8	92,7	99,5	104,6
	2009	98,8	103,5	107,0	102,7	99,8	103,7	100,6	97,0	95,1	90,8	96,7	
analogiczny miesiąc poprzedniego roku = 100	2008	105,2	99,1	105,4	108,4	121,5	118,9	112,2	109,4	114,2	114,6	130,9	129,6
	2009	123,6	135,4	135,7	134,8	123,3	121,7	114,9	111,5	104,2	102,2	99,3	
Wskaźnik rentowności obrotu w przedsiębiorstwach ^a :													
brutto ^b (w %)	2008	.	.	9,7	.	.	10,1	.	.	10,8	.	.	10,6
	2009	.	.	9,3	.	.	8,0	.	.	8,3	.	.	
netto ^c (w %)	2008	.	.	7,8	.	.	8,4	.	.	8,9	.	.	8,4
	2009	.	.	7,5	.	.	6,6	.	.	7,0	.	.	
Podmioty gospodarki narodowej ^d	2008	95018	95181	95306	95480	95666	95829	95716	95827	96111	96150	96294	96246
	2009	95950	95837	95743	95142	94203	93982	93821	93995	94280	94647	9 047	
w tym spółki handlowe	2008	4848	4863	4885	4914	4931	4954	4925	4943	4958	4892	4910	4917
	2009	4922	4933	4947	4962	4974	4988	5004	5038	5078	5093	5127	
w tym z udziałem kapitału zagranicznego ..	2008	1324	1326	1331	1334	1338	1340	1337	1341	1343	1329	1330	1333
	2009	1335	1340	1345	1348	1344	1347	1351	1353	1354	1361	1368	

^a Z większą od 49 liczbą pracujących; dane są prezentowane narastająco. ^b Relacja wyniku finansowego brutto do przychodów z całokształtu działalności. ^c Relacja wyniku finansowego netto do przychodów z całokształtu działalności. ^d W rejestrze REGON, bez rolników indywidualnych; stan w końcu okresu.

TABL. 2. WYBRANE DANE O PODREGIONACH I POWIATACH W WOJEWÓDZTWIE OPOLSKIM W 2009 R.

Stan w końcu listopada

WYSZCZEGÓLNIENIE	Zarejestrowani bezrobotni			Stopa bezrobocia w %	Mieszkania oddane do użytkowania ^a		Podmioty gospodarki narodowej ^b zarejestrowane w rejestrze REGON	
	ogółem	z ogółem			ogółem	w tym budownictwo indywidualne	ogółem	w tym spółki handlowe
		kobiety	długotrwale bezrobotni					
WOJEWÓDZTWO	44701	23554	16506	12,0	1554	908	95047	5127
Podregion nyski	22021	11537	8246	16,1	531	392	37633	1327
<i>powiaty:</i>								
Brzeski	5595	3018	2151	17,6	107	107	9710	342
Kluczborski	2983	1692	1169	13,3	64	56	6058	194
Namysłowski	2642	1506	1083	16,6	136	54	4083	155
Nyski	7746	3794	2493	16,4	172	127	13469	496
Prudnicki	3055	1527	1350	15,6	52	48	4313	140
Podregion opolski	22680	12017	8260	9,6	1023	516	57414	3800
<i>powiaty:</i>								
Głubczycki	2705	1387	1204	15,3	25	25	3917	106
Kędzierzyńsko-kozielski	4374	2335	1672	12,1	61	61	8559	493
Krapkowicki	2597	1459	991	10,5	95	75	4569	288
Oleski	1974	1037	635	7,9	41	41	5058	180
Opolski	4438	2371	1541	11,1	232	196	10735	495
Strzelecki	2485	1289	864	11,1	41	41	4926	222
Miasto na prawach powiatu – Opole	4107	2139	1353	5,8	528	77	19650	2016

^a Dane wstępne. ^b Bez osób prowadzących indywidualne gospodarstwa rolne.