

KOMUNIKAT

O SYTUACJI SPOŁECZNO-GOSPODARCZEJ WOJEWÓDZTWA OPOLSKIEGO

7

Wyniki wstępne

Lipiec 2009

W lipcu br. w porównaniu z lipcem ub. roku oraz poprzednim miesiącem odnotowano następujące zmiany:

- przeciętne zatrudnienie w sektorze przedsiębiorstw spadło w porównaniu z lipcem 2008 r., ale wzrosło w stosunku do czerwca br.,
- w końcu lipca br. zwiększyła się zarówno liczba zarejestrowanych bezrobotnych jak i stopa bezrobocia w porównaniu z lipcem 2008 r., w stosunku do czerwca br. liczba bezrobotnych również wzrosła, a stopa bezrobocia ukształtowała się na tym samym poziomie,
- przeciętne wynagrodzenie brutto w sektorze przedsiębiorstw było wyższe w odniesieniu do lipca 2008 r., jak i w porównaniu z poprzednim miesiącem,
- liczba mieszkań oddanych do użytkowania wzrosła w porównaniu z lipcem 2008 r. i w stosunku do czerwca 2009 r.,
- produkcja sprzedana przemysłu (w cenach stałych) była niższa w porównaniu z lipcem 2008 r. i wyższa w odniesieniu do poprzedniego miesiąca,
- produkcja budowlano-montażowa wzrosła w stosunku do lipca 2008 r., jak i w porównaniu z czerwcem br.,
- sprzedaż detaliczna towarów była niższa w porównaniu z lipcem 2008 r., ale wyższa w stosunku do czerwca br.,
- sprzedaż hurtowa wzrosła w porównaniu z lipcem 2008 r. i w odniesieniu do poprzedniego miesiąca,
- na rynku produktów rolnych w stosunku do lipca 2008 r. odnotowano wzrost ceny skupu żywca wieprzowego, wołowego i drobiowego, a spadek cen wszystkich czterech gatunków zbóż podstawowych oraz mleka; natomiast w porównaniu z poprzednim miesiącem wyższe były ceny skupu żywca wieprzowego, a obniżyły się ceny zbóż podstawowych, żywca drobiowego oraz wołowego.

W I półroczu 2009 r. w porównaniu z analogicznym okresem ub. roku odnotowano pogorszenie **wyników finansowych brutto i netto** badanych podmiotów gospodarczych. Ubiegłorocznego poziomu nie przekroczyły poniesione przez przedsiębiorstwa **nakłady inwestycyjne**.

W związku z wdrożeniem nowej klasyfikacji PKD 2007, opracowanej na podstawie Nomenklatury Działalności we Wspólnocie Europejskiej (NACE Rev. 2), obowiązującej od 1 stycznia 2008 r. na mocy Rozporządzenia Rady Ministrów z dnia 24 grudnia 2007 r. (Dz. U. 251 poz. 1885 z dnia 31 grudnia 2007 r.) zmianie uległ dotychczasowy układ prezentacji informacji statystycznych. **Informacje bieżące** (za wyjątkiem działu Podmioty Gospodarki Narodowej) **publikowane są w układzie PKD 2007 i są nieporównywalne z grupowaniami PKD 2004.**

Dane dotyczące Podmiotów Gospodarki Narodowej prezentowane są wg PKD 2004, w nowym układzie klasyfikacyjnym zostaną przedstawione w najbliższych edycjach Komunikatu.

Prezentowane w Komunikacie:

- dane o pracujących, zatrudnieniu, wynagrodzeniach, przychodach ze sprzedaży produkcji przemysłu i budownictwa, sprzedaży usług transportu i gospodarki magazynowej, sprzedaży detalicznej i hurtowej towarów – w ujęciu miesięcznym – dotyczą podmiotów gospodarczych, w których liczba pracujących przekracza 9 osób,
- dane o wynikach finansowych przedsiębiorstw i nakładach inwestycyjnych – w ujęciu kwartalnym – dotyczą podmiotów gospodarczych prowadzących księgi rachunkowe (z wyjątkiem przedsiębiorstw rolnictwa, leśnictwa, łowiectwa i rybactwa oraz działalności finansowej i ubezpieczeniowej), w których liczba pracujących przekracza 49 osób,
- dane o skupie produktów rolnych zaprezentowano według siedziby producenta,
- dane o osobach długotrwale bezrobotnych dotyczą bezrobotnych pozostających w rejestrach powiatowych urzędów pracy łącznie przez okres ponad 12 miesięcy w okresie ostatnich 2 lat (Ustawa z dnia 20.04.2004 r. o promocji zatrudnienia i instytucjach rynku pracy Dz. U. Nr 99, poz. 1001); bezrobotni bez kwalifikacji zawodowych – od listopada 2005 r. łącznie z osobami z wykształceniem średnim ogólnokształcącym.

Dane w ujęciu wartościowym oraz wskaźniki struktury podano w cenach bieżących. Wskaźniki dynamiki sprzedaży obliczono na podstawie wartości w cenach bieżących, z wyjątkiem przemysłu, dla którego podstawą obliczeń była wartość w cenach stałych (średnie ceny bieżące 2005 r.).

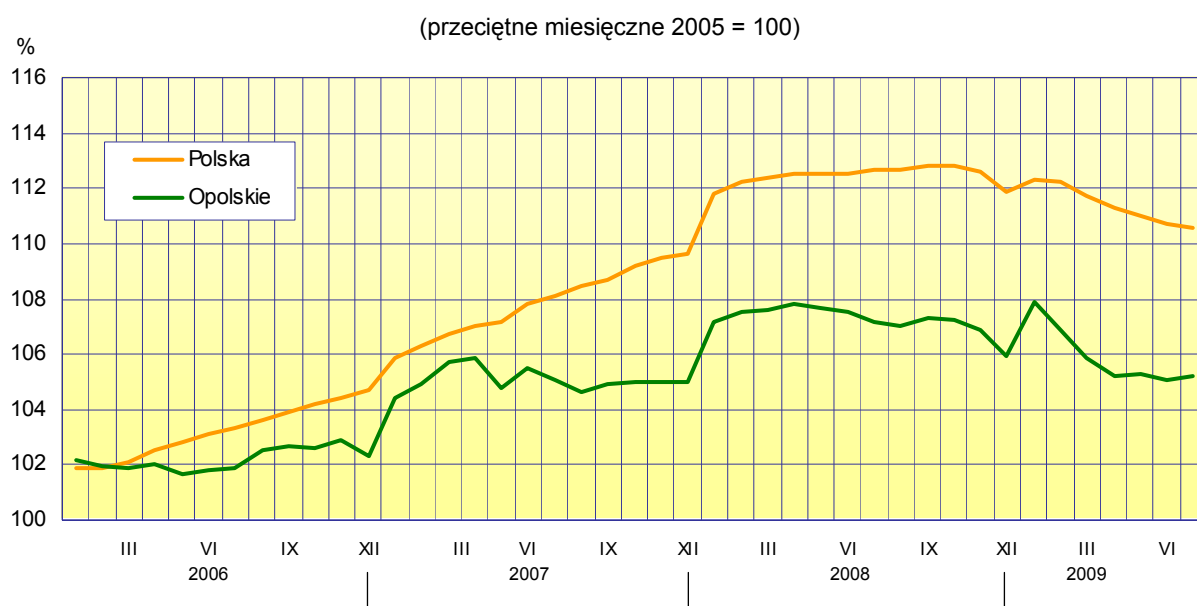
U w a g a. Znak * – oznacza, że dane zostały zmienione w stosunku do już opublikowanych
Znak Δ – oznacza, że nazwy zostały skrócone w stosunku do obowiązującej klasyfikacji.

RYNEK PRACY

Przeciętne zatrudnienie w sektorze przedsiębiorstw w lipcu br. wynosiło 97,8 tys. osób i było o 1,9% niższe niż przed rokiem oraz o 0,1% wyższe w stosunku do czerwca 2009 r. (*w kraju odpowiednio niższe: o 2,2% i o 0,1%*).

W sektorze publicznym przeciętne zatrudnienie w lipcu br. ukształtowało się na poziomie 14,7 tys. osób, tj. niższym o 4,0% w odniesieniu do lipca 2008 r. i o 0,1% w stosunku do poprzedniego miesiąca. W sektorze prywatnym odnotowano 83,1 tys. osób zatrudnionych. Przeciętne zatrudnienie w omawianym sektorze obniżyło się o 1,5% w porównaniu z lipcem ub. roku, a w odniesieniu do czerwca br. wzrosło o 0,1%.

DYNAMIKA PRZECIĘTNEGO ZATRUDNIENIA W SEKTORZE PRZEDSIĘBIORSTW



Na zmniejszenie poziomu przeciętnego zatrudnienia w lipcu br. w porównaniu z lipcem 2008 r. wpływ miał spadek przeciętnej liczby zatrudnionych głównie w przetwórstwie przemysłowym (o 7,0%). Wzrost przeciętnego zatrudnienia odnotowano m.in. w budownictwie (o 9,8%), handlu; naprawie pojazdów samochodowych (o 4,0%) oraz transporcie i gospodarce magazynowej (o 7,4%). Wśród działów zaliczanych do przetwórstwa przemysłowego redukcja przeciętnego zatrudnienia dotyczyła m.in. jednostek produkujących pojazdy samochodowe, przyczepy i naczepy (o 17,8%), meble (o 9,6%), wyroby z gumy i tworzyw sztucznych (o 13,4%) oraz wyroby z pozostałych mineralnych surowców niemetalicznych (o 5,1%). Natomiast zwiększenie zatrudnienia odnotowano m.in. w produkcji artykułów spożywczych (o 1,1%) oraz wyrobów z drewna, korka, słomy i wikliny (o 2,2%).

W okresie I–VII br. przeciętne zatrudnienie w sektorze przedsiębiorstw wynosiło 98,8 tys. osób i było o 1,4% niższe niż przed rokiem (w sektorze publicznym zmniejszyło się o 4,5%, a w sektorze prywatnym – o 0,8%). *W kraju przeciętne zatrudnienie w analizowanym okresie obniżyło się o 0,6%.*

* * *

Liczba **bezrobotnych** zarejestrowanych w powiatowych urzędach pracy województwa opolskiego w końcu lipca br. wyniosła 40,9 tys. osób, tj. więcej o 0,3 tys. osób (o 0,7%) niż przed miesiącem i o 7,8 tys. osób więcej (o 23,5%) niż przed rokiem.

Z ogólnej liczby zarejestrowanych bezrobotnych:

- 53,2% stanowiły kobiety (przed rokiem – 61,0%),
- 43,7% to mieszkańcy wsi (w ub. roku – 44,2%),
- 81,0% to osoby poprzednio pracujące (przed rokiem – 80,0%),
- 79,0% nie posiadało prawa do zasiłku (rok wcześniej – 84,4%).

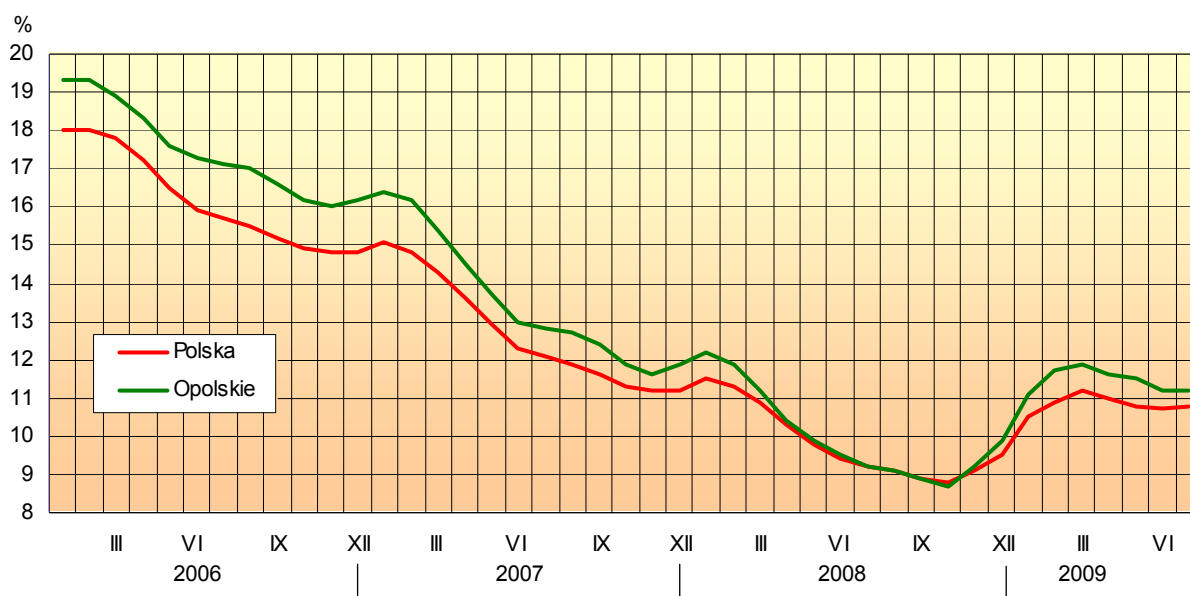
W lipcu br. w urzędach pracy **zarejestrowano** 7,7 tys. osób, tj. o 21,0% więcej w stosunku do czerwca 2009 r. i o 23,5% w porównaniu z lipcem ub. roku. Większość wśród nowo zarejestrowanych bezrobotnych stanowiły osoby rejestrujące się po raz kolejny – 76,3% (w czerwcu br. – 77,9%, w lipcu ub. roku – 79,9%). Natomiast z ewidencji urzędów pracy **wyrejestrowano** 7,4 tys. osób, tj. o 2,8% mniej niż przed miesiącem i o 2,2% więcej niż przed rokiem. Z ogólnej liczby wyrejestrowanych 2,5 tys. osób (34,5%) podjęło pracę, a 2,2 tys. osób (30,5%) nie potwierdziło gotowości do pracy.

Urzędy pracy w lipcu br. miały do dyspozycji 2,8 tys. ofert pracy, tj. mniej o 11,9% niż w czerwcu 2009 r. i o 32,7% mniej niż przed rokiem. Na koniec miesiąca na 1 ofertę przypadało 27 bezrobotnych.

Stopa bezrobocia na koniec lipca 2009 r. ukształtowała się na poziomie czerwca br. i wyniosła 11,2%, natomiast wzrosła o 2,0 pkt w stosunku do lipca ub. roku.

STOPA BEZROBOCIA REJESTROWANEGO

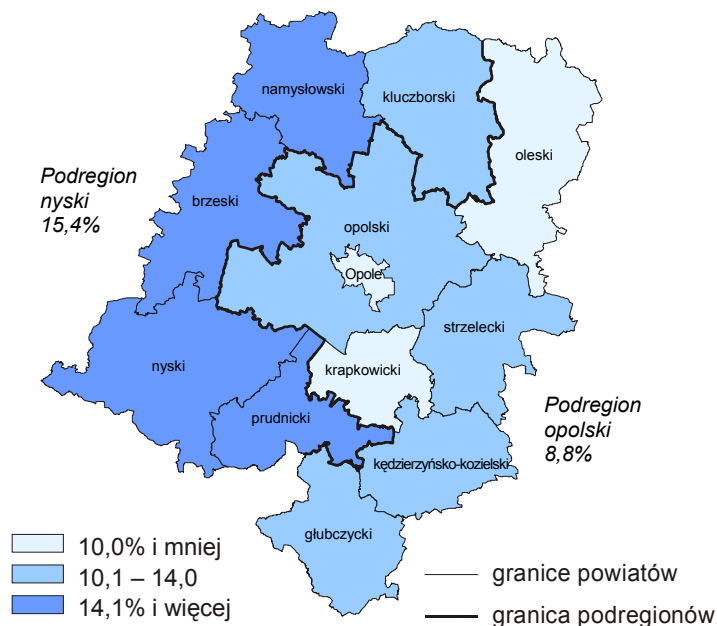
Stan w końcu miesiąca



W kraju wskaźnik ten wyniósł 10,8% i był wyższy o 0,1 pkt niż w czerwcu br., a w porównaniu z lipcem ub. roku zwiększył się o 1,6 pkt.

STOPA BEZROBOCIA REJESTROWANEGO WEDŁUG PODREGIONÓW I POWIATÓW W 2009 R.

Stan w końcu lipca



W podregionie opolskim stopa bezrobocia na koniec lipca br. ukształtowała się na poziomie 8,8% (przed rokiem – 7,2%), natomiast w podregionie nyskim – 15,4% (w ub. roku – 12,8%).

W porównaniu z analogicznym miesiącem ub. roku we wszystkich powiatach odnotowano wzrost stopy bezrobocia, najwyższy w powiecie namysłowskim – o 3,6 pkt i brzeskim – 3,0 pkt.

Najniższą stopę bezrobocia na koniec lipca br. odnotowano w m. Opolu – 5,3% oraz w powiecie oleskim – 7,4%, natomiast najwyższą w powiatach: brzeskim – 18,8% i namysłowskim – 15,5%.

Udział w ogólnej liczbie zarejestrowanych bezrobotnych w końcu lipca br. wybranych kategorii osób będących w szczególnej sytuacji na rynku pracy kształtował się następująco:

- bezrobotni do 25 roku życia – 21,6% (przed rokiem – 18,7%),
- osoby powyżej 50 roku życia – 22,5% (w ub. roku – 24,5%),
- długotrwale bezrobotni – 37,9% (przed rokiem – 54,4%),
- bez kwalifikacji zawodowych – 30,4% (przed rokiem – 33,2%).

W ramach aktywnych form przeciwdziałania bezrobociu przy pracach interwencyjnych w lipcu br. zatrudniono 43 bezrobotnych (przed rokiem – 48), a przy robotach publicznych – 207 (w ub. roku – 128). W wyniku pomocy urzędów pracy 470 osób rozpoczęło szkolenie, a 593 staż (przed rokiem odpowiednio: 489 i 404).

Z danych na koniec lipca 2009 r. wynika, że 12 zakładów zapowiedziało zwolnienia w najbliższym czasie 301 pracowników.

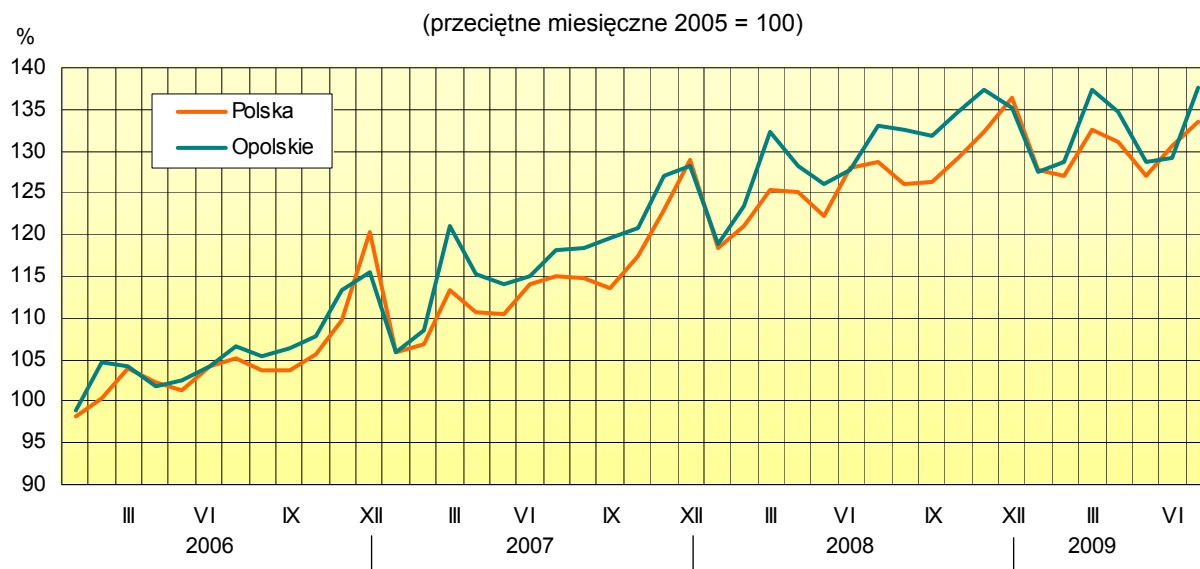
WYNAGRODZENIA

Przeciętne miesięczne wynagrodzenie brutto w sektorze przedsiębiorstw w lipcu br. ukształtowało się na poziomie 3038,98 zł, tj. wyższym o 3,6% niż przed rokiem i o 6,7% w stosunku do czerwca 2009 r. *W kraju przeciętne miesięczne wynagrodzenie brutto wynosiło 3361,90 zł i wzrosło o 3,9% w stosunku do analogicznego miesiąca ub. roku oraz o 2,3% w odniesieniu do czerwca 2009 r.* W sektorze publicznym przeciętne wynagrodzenie w ujęciu rocznym wzrosło o 16,8% do kwoty 4242,36 zł, natomiast w sektorze prywatnym było wyższe o 0,7% osiągając poziom 2825,57 zł. W porównaniu z poprzednim miesiącem przeciętne wynagrodzenie było wyższe o 22,1% w sektorze publicznym i o 3,3% w sektorze prywatnym.

Wyższy poziom płac niż przed rokiem wystąpił m.in. w sekcjach: dostawa wody; gospodarowanie ściekami i odpadami; rekultywacja (o 11,8%), budownictwo (o 9,5%), działalność

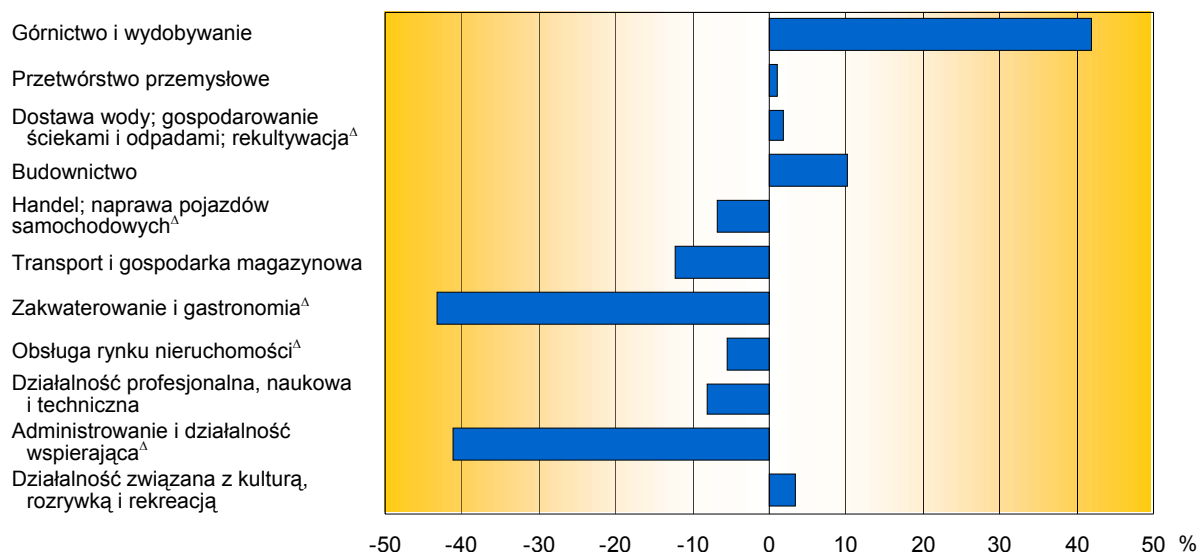
związana z kulturą, rozrywką i rekreacją (o 9,0%), administrowanie i działalność wspierająca (o 7,6%), transport i gospodarka magazynowa (o 5,7%), zakwaterowanie i gastronomia (o 4,2%), działalność profesjonalna, naukowa i techniczna (o 3,1%), przetwórstwo przemysłowe (o 2,1%), obsługa rynku nieruchomości (o 2,0%) oraz handel; naprawa pojazdów samochodowych (o 1,9%). Niższe wynagrodzenia odnotowano m.in. w górnictwie i wydobywaniu (o 5,8%).

DYNAMIKA PRZECIĘTNEGO MIESIĘCZNEGO WYNAGRODZENIA BRUTTO W SEKTORZE PRZEDSIĘBIORSTW



W odniesieniu do czerwca 2009 r. przeciętne miesięczne wynagrodzenie brutto wzrosło m.in. w górnictwie i wydobywaniu (o 16,1%), budownictwie (o 11,1%), działalności profesjonalnej, naukowej i technicznej (o 10,1%), transporcie i gospodarce magazynowej (o 6,5%), przetwórstwie przemysłowym (o 6,0%), działalności związanej z kulturą, rozrywką i rekreacją (o 3,8%), obsłudze rynku nieruchomości (o 1,8%), a także handlu; naprawie pojazdów samochodowych (o 1,6%). Spadek płacy odnotowano m.in. w zakwaterowaniu i gastronomii (o 1,1%) oraz dostawie wody; gospodarowaniu ściekami i odpadami; rekultywacji (o 0,9%).

ODCHYLENIA PRZECIĘTNYCH MIESIĘCZNYCH WYNAGRODZEŃ BRUTTO OD PRZECIĘTNEGO WYNAGRODZENIA W WOJEWÓDZTWIE W LIPCU 2009 R.



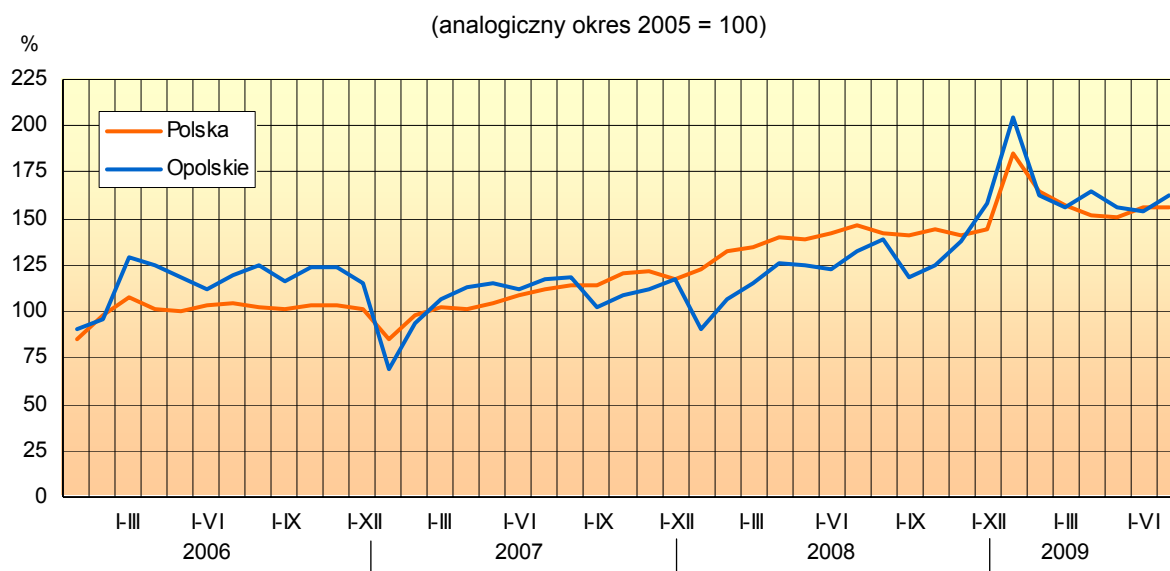
W lipcu br. wynagrodzenia wyższe od przeciętnego w województwie otrzymali m.in. zatrudnieni w górnictwie i wydobywaniu (o 42,0%) oraz budownictwie (o 10,1%). Płace znacznie poniżej średniej wypłacono w przedsiębiorstwach należących do sekcji zakwaterowanie i gastronomia (o 43,1%) oraz administrowanie i działalność wspierająca (o 41,1%). Wśród działów przetwórstwa przemysłowego dominujących pod względem liczby zatrudnionych wynagrodzenie powyżej średniej zaobserwowano m.in. w produkcji chemikaliów i wyrobów chemicznych (o 105,8%), wyrobów z pozostałych mineralnych surowców niemetalicznych (o 31,1%), oraz maszyn i urządzeń (o 2,5%). Natomiast niższe od przeciętnego wynagrodzenia wykazano m.in. w jednostkach produkujących pojazdy samochodowe, przyczepy i naczepy (o 33,4%), meble (o 28,8%), a także metale (o 17,4%).

W okresie I–VII br. przeciętne miesięczne wynagrodzenie brutto w sektorze przedsiębiorstw ukształtowało się na poziomie 2934,62 zł i było o 4,5% wyższe niż przed rokiem. *W kraju przeciętne miesięczne wynagrodzenie brutto wzrosło o 4,9% w odniesieniu do analogicznego okresu ub. roku.* Przeciętna płaca w analizowanym okresie w sektorze publicznym wynosiła 3767,02 zł, a w sektorze prywatnym 2787,72 zł. W porównaniu z okresem I–VII ub. roku przeciętne miesięczne wynagrodzenie brutto wzrosło zarówno w sektorze publicznym, jak i prywatnym odpowiednio: o 8,0% i o 3,9%.

MIESZKANIA

Według wstępnych danych w województwie opolskim w lipcu br. **oddano do użytkowania** 132 mieszkania, z czego 76 oddano w budownictwie indywidualnym i 56 w przeznaczonym na sprzedaż lub wynajem. Liczba oddanych do użytkowania mieszkań była wyższa o 8,2% w porównaniu z lipcem ub. roku i o 10,9% w odniesieniu do czerwca br. *(w kraju odpowiednio: o 5,4% niższa i o 11,9% wyższa).* Łączna powierzchnia użytkowa oddanych do użytkowania mieszkań w lipcu br. wynosiła 15,3 tys. m², natomiast przeciętna powierzchnia użytkowa jednego mieszkania – 116,1 m².

DYNAMIKA MIESZKAŃ ODDANYCH DO UŻYTKOWANIA



W analizowanym miesiącu **wydano pozwolenia** na realizację 362 mieszkań, tj. o 29,7% mniej niż przed rokiem i o 106,9% więcej niż w poprzednim miesiącu. W lipcu br. **rozpoczęto budowę** 155 mieszkań, tj. o 40,8% mniej niż w lipcu ub. roku i o 4,7% więcej niż w czerwcu br.

W okresie I–VII br. oddano do użytkowania 853 mieszkania, tj. o 22,7% więcej niż przed rokiem (w kraju – o 7,1%). Z ogólnej liczby mieszkań 66,2% oddano w budownictwie indywidualnym, 27,2% – w przeznaczonym na sprzedaż lub wynajem, 4,7% – w komunalnym i 1,9% – w spółdzielczym. Łączna powierzchnia użytkowa oddanych do użytkowania mieszkań wynosiła 103,0 tys. m², natomiast przeciętna powierzchnia użytkowa jednego mieszkania – 120,7 m². Od początku roku wydano pozwolenia na realizację 1165 mieszkań, tj. o 49,3% mniej niż w analogicznym okresie ub. roku, a rozpoczęto budowę 991 mieszkań (o 37,9% mniej niż przed rokiem).

PODMIOTY GOSPODARKI NARODOWEJ

Na koniec lipca 2009 r. w **Krajowym Rejestrze Urzędowym Podmiotów Gospodarki Narodowej REGON** województwa opolskiego było zarejestrowanych 93,8 tys. podmiotów, czyli o 2,0% mniej niż przed rokiem. W stosunku do czerwca 2009 r. nastąpił spadek o 0,2% (o 161 jednostek).

Sektor prywatny na koniec lipca br. liczył 89,6 tys. jednostek i stanowił 95,5% ogólnej liczby zarejestrowanych podmiotów gospodarki narodowej. Udział osób fizycznych prowadzących działalność gospodarczą w tym sektorze wyniósł 77,4%.

Wśród ogółu podmiotów 27,8% prowadziło działalność zaliczoną do sekcji handel i naprawy, 18,6% – obsługa nieruchomości i firm, 13,0% – budownictwo, 8,9% – przetwórstwo przemysłowe.

Na koniec lipca 2009 r. zarejestrowanych było 5004 spółek handlowych, z czego 27,0% posiadało udział kapitału zagranicznego.

Najwięcej podmiotów działało na terenie m. Opola 20,8% oraz w powiatach: nyskim 14,2%, opolskim 11,2%, brzeskim 10,2%.

WYNIKI FINANSOWE PRZEDSIĘBIORSTW

W okresie I–VI 2009 r. badane przedsiębiorstwa województwa opolskiego osiągnęły gorsze niż przed rokiem wyniki finansowe. Niższa dynamika przychodów z całokształtu działalności niż kosztów ich uzyskania (odpowiednio: 95,9% i 98,1%) wpłynęła na wzrost wskaźnika poziomu kosztów o 2,1 pkt. W porównaniu z ub. rokiem odnotowano niższy poziom wyniku finansowego brutto i netto.

Przychody z całokształtu działalności osiągnięte w okresie I–VI 2009 r. były o 4,1% niższe niż przed rokiem i wynosiły 14128,4 mln zł, natomiast **koszty ich uzyskania** spadły o 1,9% i ukształtowały się na poziomie 13000,5 mln zł. W porównaniu z analogicznym okresem ub. roku odnotowano znaczny spadek wyniku finansowego na sprzedaży (o 48,8%) oraz wyniku na działalności gospodarczej (o 24,2%).

W analizowanym okresie **wynik finansowy brutto** wynosił 1128,2 mln zł, tj. o 360,6 mln zł mniej niż w I półroczu 2008 r. **Wynik finansowy netto** badanych podmiotów gospodarczych wynosił 928,8 mln zł i był o 24,7% niższy niż przed rokiem. Na pogorszenie wyniku finansowego netto znaczący wpływ miały jednostki przetwórstwa przemysłowego, których wynik finansowy netto w okresie I–VI 2009 r. ukształtował się na poziomie 652,9 mln zł, tj. o 35,2% niższym niż przed rokiem.

Z ogólnej liczby 411 podmiotów objętych badaniem 70,8% stanowiły przedsiębiorstwa rentowne (z wynikiem finansowym netto dodatnim i zerowym), a ich łączny udział w przychodach z całokształtu działalności wynosił 86,5%.

Wyniki finansowe i podstawowe relacje ekonomiczne w okresie I–VI

Wyszczególnienie	2008	2009
W MILIONACH ZŁOTYCH		
Przychody z całokształtu działalności	14735,1	14128,4
w tym przychody ze sprzedaży produktów, towarów i materiałów	14222,0	13379,2
Koszty uzyskania przychodów z całokształtu działalności	13246,5	13000,5
w tym koszt własny sprzedanych produktów oraz wartość sprzedanych towarów i materiałów	12759,7	12630,7
Wynik: na sprzedaży produktów, towarów i materiałów	1462,2	748,4
na działalności gospodarczej	1488,6	1127,8
finansowy brutto	1488,8	1128,2
finansowy netto	1233,5	928,8
W %		
Wskaźnik: poziomu kosztów	89,9	92,0
rentowności ze sprzedaży produktów, towarów i materiałów	10,3	5,6
rentowności obrotu brutto	10,1	8,0
rentowności obrotu netto	8,4	6,6
płynności I stopnia	66,3	87,7
płynności II stopnia	141,5	160,6

INWESTYCJE

W okresie I–VI 2009 r. **nakłady inwestycyjne** zrealizowane przez inwestorów z terenu województwa opolskiego wynosiły 416,3 mln zł i były o 19,9% niższe niż w analogicznym okresie 2008 r. W jednostkach sektora prywatnego ukształtowały się na poziomie 296,2 mln zł i stanowiły 71,2% nakładów ogółem.

W odniesieniu do okresu I–VI 2008 r. znacznie zmniejszył się poziom nakładów inwestycyjnych m.in. w sekcjach: handel; naprawa pojazdów samochodowych (o 37,0%) i przetwórstwo przemysłowe (o 26,2%). Wartość nakładów w tych sekcjach wynosiła odpowiednio: 25,4 mln zł i 260,1 mln zł. Wzrost nakładów inwestycyjnych odnotowano m.in. w wytwarzaniu i zaopatrywaniu w energię elektryczną, gaz, parę wodną i gorącą wodę (o 52,3%) oraz górnictwie i wydobywaniu (o 13,4%).

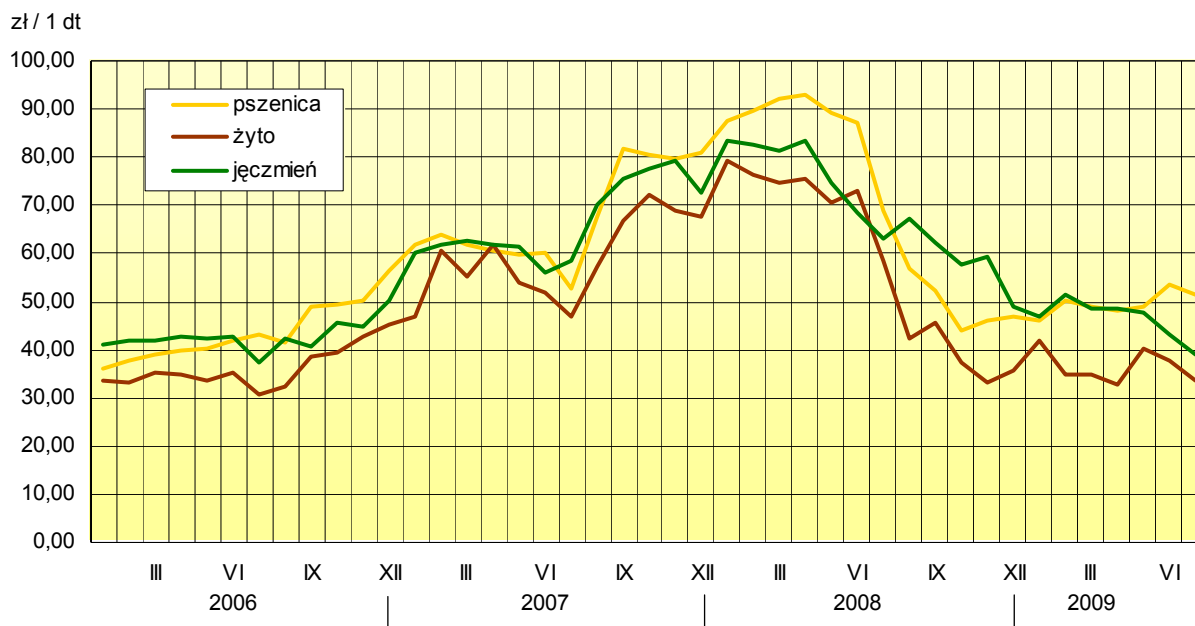
ROLNICTWO

Warunki agrometeorologiczne panujące w lipcu br. miały korzystny wpływ na stan upraw kukurydzy i buraków cukrowych. Do końca miesiąca skoszono 97,7% jęczmienia i 86,8% rzepaku ozimego, rozpoczęto zbiór pozostałych zbóż oraz rzepaku jarego.

W lipcu br. skupiono 32,9 tys. ton **zbóż podstawowych**, tj. o 17,9% więcej niż w analogicznym miesiącu ub. roku i o 3,3% mniej niż w poprzednim miesiącu (*w kraju więcej odpowiednio: o 31,8% i o 9,8%*). Największy udział w skupie zbóż miała pszenica (65,7%), następnie jęczmień (26,8%), żyto (5,5%) i pszenżyto (2,0%).

Za 1 dt **zbóż podstawowych** w lipcu br. płacono w skupie średnio 46,72 zł, tj. mniej o 29,7% niż w lipcu ub. roku i o 9,4% niż w czerwcu br. Średnia cena skupu pszenicy wynosiła 51,34 zł/dt, żyta – 33,65 zł/dt, jęczmienia – 38,97 zł/dt i pszenżyta – 34,76 zł/dt. Średnie ceny skupu pszenicy, żyta, jęczmienia i pszenżyta w porównaniu z ub. rokiem obniżyły się odpowiednio: o 25,6%, 42,5%, 38,0% i o 42,0%. W odniesieniu do czerwca br. ceny skupu pszenicy spadły o 3,8%, żyta – o 11,3%, jęczmienia – o 9,9%, a pszenżyta – o 13,3%.

CENY SKUPU ZBÓŻ

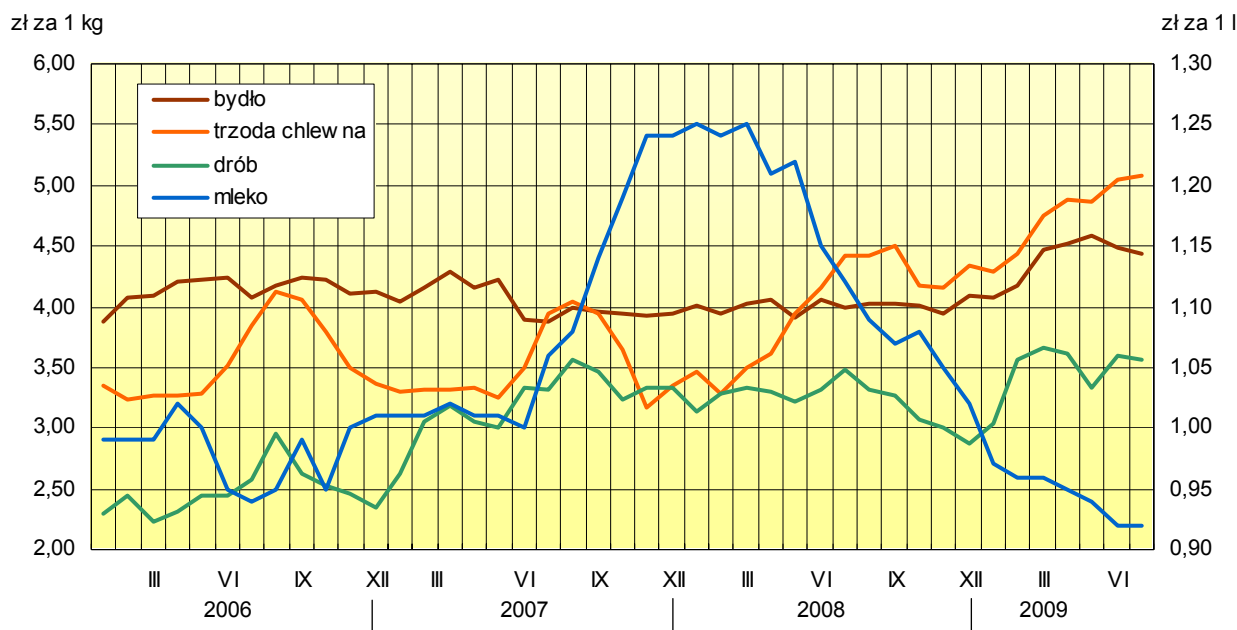


W lipcu br. skupiono 185,7 tys. ton **rzepaku**, tj. o 60,2% więcej niż przed rokiem. Za 1 dt rzepaku w skupie płacono średnio 104,60 zł, tj. o 18,1% mniej niż w lipcu ub. roku.

Skup **żywca rzeźnego** w lipcu br. wynosił 5,3 tys. ton i był niższy o 24,0% w stosunku do lipca ub. roku i o 22,3% w porównaniu z czerwcem br. (*w kraju odpowiednio: o 8,3% niższy i o 3,8% wyższy*). W ogólnym skupie żywca rzeźnego 56,5% stanowił żywiec wieprzowy, 38,2% – drobiowy i 5,3% – wołowy. Skup żywca wołowego, wieprzowego i drobiowego w stosunku do lipca ub. roku spadł odpowiednio: o 52,5%, 14,2% i o 29,9%. W porównaniu z poprzednim miesiącem skup żywca wołowego, wieprzowego i drobiowego obniżył się odpowiednio: o 30,9%, 15,7% i o 29,4%.

Za 1 kg żywca wieprzowego płacono w skupie 5,08 zł, wołowego – 4,44 zł, a drobiowego – 3,56 zł. W porównaniu z cenami notowanymi w analogicznym miesiącu ub. roku cena skupu żywca wieprzowego, wołowego i drobiowego wzrosła odpowiednio: o 14,9%, 11,3% i o 2,3%. W odniesieniu do poprzedniego miesiąca cena skupu żywca drobiowego i wołowego spadła odpowiednio: o 0,8% i o 0,9%, a cena żywca wieprzowego wzrosła o 0,6%.

CENY SKUPU ŻYWCA I MLEKA



Skup mleka w analizowanym miesiącu wynosił 19151 tys. litrów i był wyższy o 5,9% niż przed rokiem i o 0,5% niż przed miesiącem. W skupie za 1 litr mleka płacono 0,92 zł, tj. o 17,9% mniej niż w lipcu ub. roku. W odniesieniu do czerwca br. cena skupu mleka utrzymała się na tym samym poziomie.

PRZEMYSŁ I BUDOWNICTWO

W lipcu br. **przychody ze sprzedaży wyrobów i usług przedsiębiorstw przemysłowych** ukształtowały się na poziomie 1630,5 mln zł (w bieżących cenach bazowych). Licząc w cenach stałych produkcja sprzedana przemysłu była o 8,8% niższa w porównaniu z lipcem ub. roku i o 5,3% wyższa w stosunku do poprzedniego miesiąca (*według danych wstępnych w kraju odpowiednio niższa: o 4,6% i o 2,8%*). O wielkości przychodów zdecydowały głównie jednostki sektora prywatnego, które zrealizowały 67,8% przychodów ogółem w przemyśle.

Dynamika produkcji sprzedanej w lipcu 2009 r. (ceny stałe)

WYSZCZEGÓLNIENIE	VI 2009=100	VII 2008=100	I–VII 2008=100
Przemysł	105,3	91,2	85,7
w tym:			
Górnictwo i wydobywanie	107,6	86,6	83,6
Przetwórstwo przemysłowe	104,5	90,3	83,3
Dostawa wody; gospodarowanie ściekami i odpadami; rekultywacja ^Δ	96,2	111,0	110,4

Niższą produkcję sprzedaną w stosunku do lipca ub. roku odnotowano w 16 (spośród 27 badanych) działach przemysłu, a ich łączny udział w produkcji sprzedanej przemysłu ogółem wynosił 54,2%. Spadek sprzedaży wystąpił m.in. w produkcji:

- metali – o 22,3%;
- wyrobów z metali – o 20,8%;

- wyrobów z pozostałych mineralnych surowców niemetalicznych – o 9,7%;
- maszyn i urządzeń – o 8,4%;
- wyrobów gumowych i z tworzyw sztucznych – o 7,1%;
- mebli – o 6,9%.

Ubiegłoroczny poziom przychodów ze sprzedaży wyrobów i usług przekroczyły jednostki zajmujące się m.in. poligrafią i reprodukcją zapisanych nośników informacji, produkcją pojazdów samochodowych, przyczep i naczep, wyrobów z drewna, korka, słomy i wikliny oraz artykułów spożywczych.

Wydajność pracy mierzona produkcją sprzedaną na 1 zatrudnionego (w bieżących cenach bazowych) w lipcu br. wynosiła 28,7 tys. zł i była o 2,7% niższa (w cenach stałych) niż przed rokiem. Wynik ten uzyskano przy spadku (o 6,2%) przeciętnego zatrudnienia w odniesieniu do lipca 2008 r.

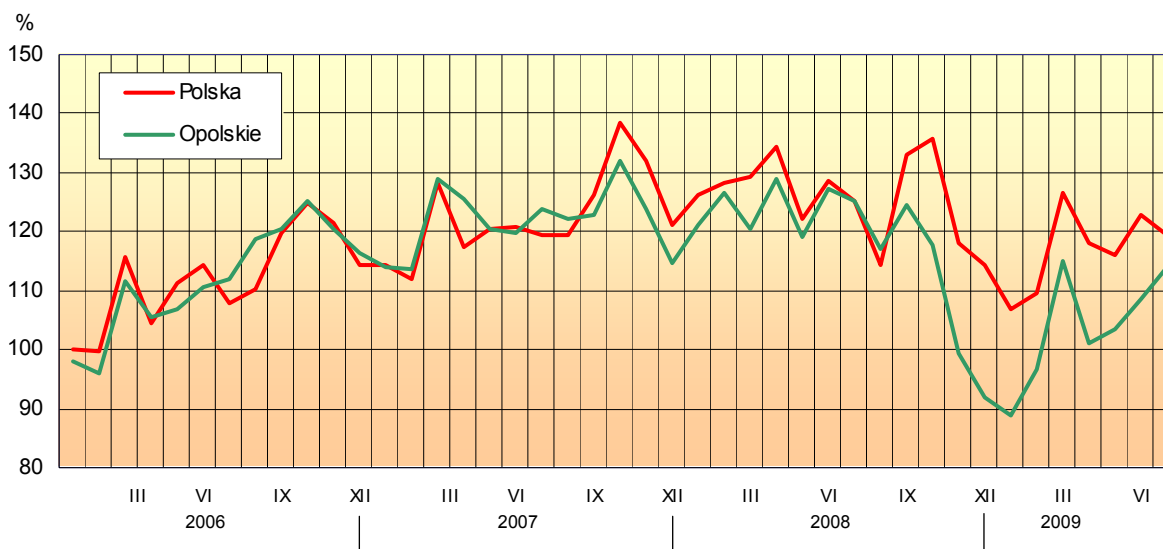
W lipcu br. znaczący udział (68,3%) w wartości produkcji sprzedanej przemysłu stanowiła działalność przedsiębiorstw zaliczona do 6 działów, spośród których należy wymienić produkcję:

- artykułów spożywczych (13,7% produkcji sprzedanej przemysłu ogółem; wzrost w skali roku o 2,6 pkt),
- wyrobów z pozostałych mineralnych surowców niemetalicznych (12,9%; wzrost w skali roku o 0,1 pkt),
- chemikaliów i wyrobów chemicznych (10,0%; wzrost w skali roku o 1,1 pkt),
- wyrobów z metali (8,1%; spadek w skali roku o 1,2 pkt).

Dominujące działy zapewniały miejsce pracy dla 43,4% ogółu zatrudnionych w przemyśle.

DYNAMIKA PRODUKCJI SPRZEDANEJ PRZEMYSŁU (ceny stałe)

(przeciętna miesięczna 2005 = 100)



W okresie I–VII br. produkcja sprzedana przemysłu ukształtowała się na poziomie 11256,1 mln zł (w bieżących cenach bazowych), tj. o 14,3% niższym (w cenach stałych) niż przed rokiem (według danych wstępnych w kraju – o 7,6%). Przychód ze sprzedaży wyrobów i usług w przeliczeniu na 1 zatrudnionego (w bieżących cenach bazowych) wynosił 194,8 tys. zł i był o 9,7% niższy (w cenach stałych) w porównaniu z analogicznym okresem ub. roku.

* * *

W lipcu br. przedsiębiorstwa budowlane uzyskały przychody ze sprzedaży produkcji i usług w wysokości 212,2 mln zł, tj. więcej o 11,9% niż w lipcu ub. roku i o 0,8% w stosunku do czerwca br. **Produkcja budowlano-montażowa** obejmująca roboty inwestycyjne i remontowe zrealizowana w lipcu br. ukształtowała się na poziomie 108,3 mln zł (w cenach bieżących) i była wyższa o 5,9% niż przed rokiem oraz o 12,1% w stosunku do poprzedniego miesiąca (*w kraju odpowiednio: o 10,7% i o 5,5%*). Udział produkcji budowlano-montażowej w przychodach sekcji budownictwo wynosił 51,0% (w lipcu ub. roku – 53,9%). Wartość wykonanych robót o charakterze inwestycyjnym ukształtowała się na poziomie 42,8 mln zł i była o 14,0% wyższa niż przed rokiem. Udział tych robót w ogólnej produkcji budowlano-montażowej wynosił 39,5% i był o 2,8 pkt wyższy niż przed rokiem.

Wzrost produkcji budowlano-montażowej w lipcu br. w stosunku do lipca ub. roku wystąpił w przedsiębiorstwach zajmujących się budową obiektów inżynierii lądowej i wodnej (o 26,2%) oraz budową budynków (o 3,3%), natomiast spadek odnotowano w przedsiębiorstwach wykonujących roboty budowlane specjalistyczne (o 12,5%).

Przychody ze sprzedaży produkcji i usług na 1 zatrudnionego w przedsiębiorstwach budowlanych w lipcu br. wynosiły 27,0 tys. zł i były o 1,9% wyższe niż przed rokiem i o 0,1% niższe w stosunku do czerwca br.

W okresie I–VII br. przedsiębiorstwa budowlane osiągnęły przychody ze sprzedaży produkcji i usług w wysokości 1282,2 mln zł, tj. o 17,9% więcej niż w analogicznym okresie ub. roku. Poziom produkcji budowlano-montażowej zrealizowanej w okresie siedmiu miesięcy br. na terenie kraju wynosił 499,3 mln zł, tj. o 7,3% mniej niż przed rokiem (*w kraju – o 3,6% więcej*). Jej udział w przychodach budownictwa był o 10,6 pkt niższy niż przed rokiem.

DYNAMIKA PRODUKCJI BUDOWLANO-MONTAŻOWEJ

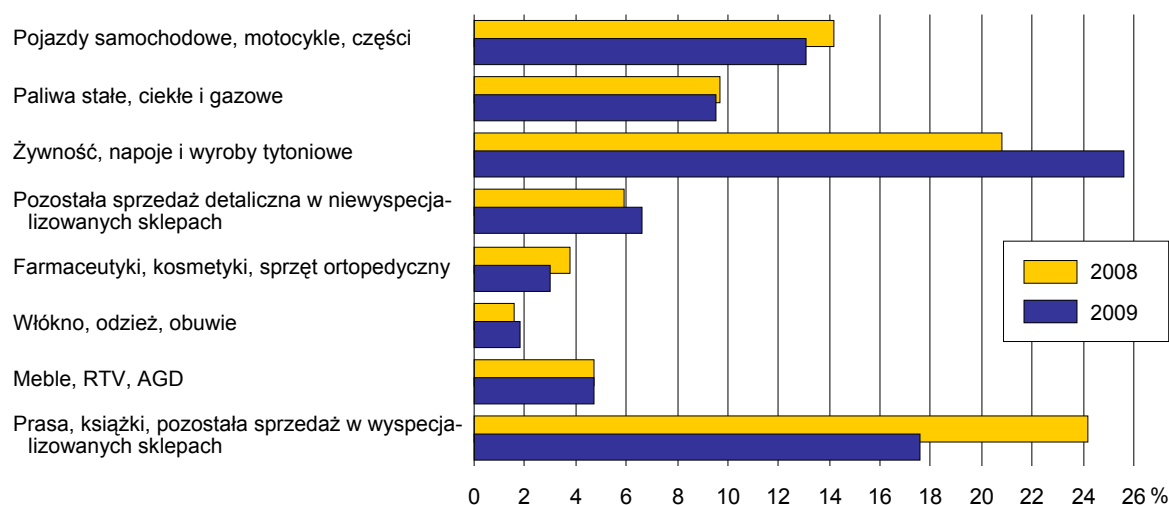


HANDEL

Sprzedaż hurtowa w przedsiębiorstwach handlowych i niehandlowych w lipcu br. ukształtowała się na poziomie 758,8 mln zł i była wyższa zarówno w stosunku do lipca ub. roku jak i do poprzedniego miesiąca odpowiednio: o 2,6% i o 7,8%. Wartość sprzedaży hurtowej zrealizowanej przez jednostki handlowe wynosiła 582,3 mln zł, tj. więcej o 2,0% niż przed rokiem i o 5,8% w stosunku do czerwca br.

Sprzedaż detaliczna zrealizowana przez przedsiębiorstwa handlowe i niehandlowe w lipcu br. wynosiła 309,9 mln zł i była o 4,2% niższa w stosunku do analogicznego miesiąca ub. roku i o 10,5% wyższa w odniesieniu do poprzedniego miesiąca. W porównaniu z lipcem ub. roku największy spadek wolumenu sprzedaży odnotowano m.in. w przedsiębiorstwach zaliczonych do następujących grup towarowych: prasa, książki, pozostała sprzedaż w wyspecjalizowanych sklepach (o 30,4%); farmaceutyki, kosmetyki i sprzęt ortopedyczny (o 21,7%) oraz pojazdy samochodowe, motocykle, części (o 11,5%). Natomiast wzrost wolumenu sprzedaży wystąpił m.in. w przedsiębiorstwach zaliczonych do grup towarowych: żywność, napoje i wyroby tytoniowe (o 17,5%); pozostała sprzedaż detaliczna w niewyspecjalizowanych sklepach (o 7,9%) oraz włókno, odzież, obuwie (o 6,0%). W lipcu br. jednostki handlowe zrealizowały 83,7% ogólnej sprzedaży detalicznej.

STRUKTURA SPRZEDAŻY DETALICZNEJ WEDŁUG WYBRANYCH RODZAJÓW DZIAŁALNOŚCI W LIPCU



W ogólnej wartości sprzedaży detalicznej zrealizowanej w lipcu br. większe udziały niż przed rokiem odnotowano m.in. w grupie towarowej: żywność, napoje i wyroby tytoniowe oraz pozostała sprzedaż detaliczna w niewyspecjalizowanych sklepach, natomiast mniejsze udziały miały głównie prasa, książki, pozostała sprzedaż w wyspecjalizowanych sklepach oraz pojazdy samochodowe, motocykle, części.

TABL. 1. WYBRANE DANE O WOJEWÓDZTWIE

WYSZCZEGÓLNIENIE		I	II	III	IV	V	VI	VII	VIII	IX	X	XI	XII
Ludność ^a (w tys. osób)	2008	.	.	1035,7	.	.	1034,7	.	.	1033,9	.	.	1033,0
	2009	.	.	1032,4
Bezrobotni zarejestrowani ^a (w tys. osób)	2008	45,1	43,8	41,1	37,8	35,9	34,1	33,1	32,8	31,9	31,1	33,0	35,7
	2009	40,7	43,0	43,7	42,6	41,8	40,6	40,9
Stopa bezrobocia ^{ab} (w %)	2008	12,2	11,9	11,2	10,4	9,9	9,5	9,2	9,1	8,9	8,7	9,2	9,9
	2009	11,1	11,7	11,9	11,6	11,5	11,2	11,2
Oferty pracy (w ciągu miesiąca)	2008	2724	2876	3142	3936	3394	3522	4091	3917	4215	3361	2459	1629
	2009	2212	2335	2969	3277	3213	3124	2752
Liczba bezrobotnych na 1 ofertę pracy ^a	2008	21	26	18	11	11	9	8	8	8	10	16	20
	2009	26	33	29	24	30	27	27
Przeciętne zatrudnienie w sektorze przedsiębiorstw ^c (w tys. osób)	2008	99,7	99,9	100,0	100,2	100,1	100,0	99,6	99,4	99,7	99,7	99,4	98,4
	2009	100,3	99,4	98,5	97,8	97,9	97,7	97,8
poprzedni miesiąc = 100	2008	102,1	100,3	100,1	100,2	99,9	99,8	99,7	99,8	100,3	100,0	99,7	99,1
	2009	101,9	99,1	99,1	99,4	100,1	99,7	100,1
analogiczny miesiąc poprzedniego roku = 100	2008	102,7	102,5	101,8	101,9	102,7	101,9	102,0	102,3	102,2	102,2	101,8	100,9
	2009	100,6	99,4	98,5	97,6	97,8	97,7	98,1
Przeciętne wynagrodzenia miesięczne brutto w sektorze przedsiębiorstw ^c (w zł)	2008	2621,00	2721,40	2919,29	2828,17	2779,90	2820,47	2933,13	2924,68	2907,70	2970,66	3028,52	2980,55
	2009	2812,60	2840,93	3028,90	2974,03	2839,80	2847,54	3038,98
poprzedni miesiąc = 100	2008	92,6	103,8	107,3	96,9	98,3	101,5	104,0	99,7	99,4	102,2	101,9	98,4
	2009	94,4	101,0	106,6	98,2	95,5	100,3	106,7
analogiczny miesiąc poprzedniego roku = 100	2008	112,1	113,6	109,3	111,3	110,5	111,2	112,6	112,0	110,1	111,6	108,0	105,3
	2009	107,3	104,4	103,8	105,2	102,2	101,0	103,6

a Stan w końcu okresu. b Udział zarejestrowanych bezrobotnych w cywilnej ludności aktywnej zawodowo. c W przedsiębiorstwach z większą od 9 liczbą pracujących.

TABL. 1. WYBRANE DANE O WOJEWÓDZTWIE (cd.)

WYSZCZEGÓLNIENIE		I	II	III	IV	V	VI	VII	VIII	IX	X	XI	XII
Mieszkania oddane do użytkowania ^a (od początku roku)	2008	126	222	320	410	484	573	695	816	902	1038	1288	1831
	2009	286	340	431	536	602	721	853					
analogiczny okres poprzedniego roku = 100	2008	129,9	113,8	108,1	112,0	108,5	109,6	112,5	117,1	115,6	114,1	122,8	136,4
	2009	227,0	153,2	134,7	130,7	124,4	125,8	122,7					
Nakłady inwestycyjne ^b (w tys. zł; ceny bieżące)	2008	.	.	231440	.	.	519790	.	.	813216	.	.	1253362
	2009	.	.	190070	.	.	416290	.					
analogiczny okres poprzedniego roku = 100 (ceny bieżące)	2008	x	x	115,8	x	x	.	x	x	.	x	x	101,7
	2009	x	x	82,1	x	x	80,1	x					
Produkcja sprzedana przemysłu ^c (w cenach stałych):													
poprzedni miesiąc = 100	2008	105,5	104,5	95,1	106,9	92,4	106,9	98,2	93,4	106,6	94,4	84,5	92,3
	2009	97,0	108,7	118,0	88,3	102,0	104,9	105,3					
analogiczny miesiąc poprzedniego roku = 100	2008	106,0	111,3	93,4	102,5	98,8	106,3	101,1	95,7	101,5	89,2	80,3	79,9
	2009	73,4	76,4	95,6	78,5	86,7	85,2	91,2					
Produkcja budowlano-montażowa ^c (w cenach bieżących):													
poprzedni miesiąc = 100	2008	53,3	90,1	102,8	121,6	127,4	101,8	111,1	95,8	121,8	106,7	72,3	155,8
	2009	28,9	133,5	110,8	102,0	125,3	124,2	112,1					
analogiczny miesiąc poprzedniego roku = 100	2008	157,0	114,6	101,8	143,1	123,2	126,2	133,4	140,4	130,5	126,9	116,2	121,6
	2009	65,5	97,5	103,4	88,0	85,9	104,7	105,9					
Przewozy ładunków ^c w tys. ton	2008	151,3	179,2	190,7	203,7	194,5	200,9	196,2	171,8	176,1	172,4	152,0	134,9
	2009	142,6	226,4	305,5	320,4	343,3	356,6	352,3					
Sprzedaż detaliczna towarów ^c (w cenach bieżących):													
poprzedni miesiąc = 100	2008	83,3	101,1	112,6	113,0	89,4	105,2	102,5	89,3	104,0	102,1	82,9	120,6
	2009	82,9	99,5	121,5	106,5	89,8	95,6	110,5					
analogiczny miesiąc poprzedniego roku = 100	2008	104,8	109,0	104,1	108,4	100,0	108,4	103,7	91,0	100,5	93,6	83,8	97,9
	2009	97,5	95,9	103,4	97,5	97,9	88,9	95,8					
Wskaźnik cen:													
towarów i usług konsumpcyjnych ^d :													
analogiczny okres poprzedniego roku = 100	2008	.	.	104,0	.	.	104,3	.	.	105,1	.	.	104,1
	2009	.	.	103,1					

a Dane wstępne. b W przedsiębiorstwach z większą od 49 liczbą pracujących; dane są prezentowane narastająco. c W przedsiębiorstwach z większą od 9 liczbą pracujących. d W kwartale.

TABL. 1. WYBRANE DANE O WOJEWÓDZTWIE (dok.)

WYSZCZEGÓLNIENIE		I	II	III	IV	V	VI	VII	VIII	IX	X	XI	XII
Wskaźnik cen (dok.):													
skupu ziarna zbóż:													
poprzedni miesiąc = 100	2008	109,6	102,1	102,4	100,8	95,9	97,6	77,4	91,1	90,6	83,3	102,8	99,6
	2009	98,4	108,3	97,8	97,8	100,3	107,8	90,6					
analogiczny miesiąc poprzedniego roku = 100	2008	142,4	140,5	147,0	150,8	147,0	144,8	122,6	89,2	67,6	58,8	59,4	58,9
	2009	52,9	56,1	53,6	52,0	54,3	60,0	70,3					
skupu żywca rzeźnego wołowego:													
poprzedni miesiąc = 100	2008	101,5	98,5	102,0	100,7	96,3	103,6	98,6	100,8	100,0	99,8	98,5	103,5
	2009	99,5	102,5	107,2	101,1	101,5	97,6	99,1					
analogiczny miesiąc poprzedniego roku = 100	2008	99,3	140,8	93,9	97,8	92,7	104,1	103,1	100,8	101,5	101,5	100,5	103,5
	2009	101,5	105,6	110,9	111,3	117,4	110,6	111,3					
skupu żywca rzeźnego wieprzowego:													
poprzedni miesiąc = 100	2008	103,6	94,5	106,7	103,4	109,1	105,1	106,5	100,0	101,8	92,7	99,5	104,6
	2009	98,8	103,5	107,0	102,7	99,8	103,7	100,6					
analogiczny miesiąc poprzedniego roku = 100	2008	105,2	99,1	105,4	108,4	121,5	118,9	112,2	109,4	114,2	114,6	130,9	129,6
	2009	123,6	135,4	135,7	134,8	123,3	121,7	114,9					
Wskaźnik rentowności obrotu w przedsiębiorstwach ^a :													
brutto ^b (w %)	2008	.	.	9,7	.	.	10,1	.	.	10,8	.	.	10,6
	2009	.	.	9,3	.	.	8,0	.					
netto ^c (w %)	2008	.	.	7,8	.	.	8,4	.	.	8,9	.	.	8,4
	2009	.	.	7,5	.	.	6,6	.					
Podmioty gospodarki narodowej ^d	2008	95018	95181	95306	95480	95666	95829	95716	95827	96111	96150	96294	96246
	2009	95950	95837	95743	95142	94203	93982	93821					
w tym spółki handlowe	2008	4848	4863	4885	4914	4931	4954	4925	4943	4958	4892	4910	4917
	2009	4922	4933	4947	4962	4974	4988	5004					
w tym z udziałem kapitału zagranicznego ..	2008	1324	1326	1331	1334	1338	1340	1337	1341	1343	1329	1330	1333
	2009	1335	1340	1345	1348	1344	1347	1351					

^a Z większą od 49 liczbą pracujących; dane są prezentowane narastająco. ^b Relacja wyniku finansowego brutto do przychodów z całokształtu działalności. ^c Relacja wyniku finansowego netto do przychodów z całokształtu działalności. ^d W rejestrze REGON, bez rolników indywidualnych; stan w końcu okresu.

TABL. 2. **WYBRANE DANE O PODREGIONACH I POWIATACH W WOJEWÓDZTWIE OPOLSKIM W 2009 R.**

Stan w końcu lipca

WYSZCZEGÓLNIENIE	Zarejestrowani bezrobotni			Stopa bezrobocia w %	Mieszkania oddane do użytkowania ^a		Podmioty gospodarki narodowej ^b zarejestrowane w rejestrze REGON	
	ogółem	z ogółem			ogółem	w tym budownictwo indywidualne	ogółem	w tym spółki handlowe
		kobiety	długotrwale bezrobotni					
WOJEWÓDZTWO	40880	21735	15500	11,2	853	565	93821	5004
Podregion nyski	20514	10851	7997	15,4	374	263	37106	1303
<i>powiaty:</i>								
Brzeski	5844	3196	2469	18,8	83	83	9569	335
Kluczborski	2666	1573	1115	12,3	35	35	5965	190
Namysłowski	2373	1355	975	15,5	85	27	4003	150
Nyski	6894	3296	2224	15,0	124	75	13343	491
Prudnicki	2737	1431	1214	14,3	47	43	4226	137
Podregion opolski	20366	10884	7503	8,8	479	302	56715	3701
<i>powiaty:</i>								
Głubczycki	2458	1288	1091	14,0	14	14	3882	99
Kędzierzyńsko-kozielski	3787	2051	1528	10,8	48	48	8433	481
Krapkowicki	2387	1377	886	9,8	84	64	4472	280
Oleski	1807	974	556	7,4	18	18	4986	179
Opolski	3952	2057	1403	10,4	131	106	10516	477
Strzelecki	2331	1243	773	10,7	20	20	4868	221
Miasto na prawach powiatu – Opole	3644	1894	1266	5,3	164	32	19558	1964

^a Dane wstępne. ^b Bez osób prowadzących indywidualne gospodarstwa rolne.