



URZĄD STATYSTYCZNY W OPOLU

ul. ks. Hugona Kołłątaja 5B, 45-064 Opole

Wyniki wstępne

Data opracowania – 30.12.2013 r.



e-mail: SekretariatUSopl@stat.gov.pl Internet: www.stat.gov.pl/opole

tel. 77 423 01 10–11, 77 423 10 01 faks 77 423 01 25

K O M U N I K A T

O SYTUACJI SPOŁECZNO-GOSPODARCZEJ WOJEWÓDZTWA OPOLSKIEGO

LISTOPAD 2013

Nr 11

- ⇒ Przeciętne zatrudnienie w sektorze przedsiębiorstw w listopadzie br. kształtowało się na poziomie 89,7 tys. osób i było o 4,3% niższe niż przed rokiem (w listopadzie ub. roku spadek o 2,0%). Stopa bezrobocia rejestrowanego na koniec listopada br. wyniosła 14,0% i była o 0,3 p. proc. wyższa w porównaniu z listopadem ub. roku (przed rokiem wzrost o 0,9 p. proc.).
- ⇒ W listopadzie br. przeciętne miesięczne wynagrodzenie brutto w sektorze przedsiębiorstw wynosiło 3437,37 zł i było o 4,1% wyższe niż w analogicznym okresie ub. roku (przed rokiem wystąpił spadek o 1,1%).
- ⇒ Ceny detaliczne większości artykułów żywnościowych w relacji do listopada ub. roku były wyższe. Konsumenci więcej płacili m.in. za ziemniaki, margarynę, kielbasę wędzoną oraz ser dojrzewający (odpowiednio: o 93,6%, o 20,2%, o 13,5% i o 10,9%). Spadek cen odnotowano natomiast m.in. dla cukru białego kryształ, oleju rzepakowego produkcji krajowej, jaj kurzych świeżych i kawy naturalnej mielonej (odpowiednio: o 17,8%, o 6,2%, o 5,9% i o 5,2%). W listopadzie 2012 r. w porównaniu z analogicznym okresem 2011 r. ceny wielu artykułów żywnościowych również były wyższe. Droższe były m.in. jaja kurze świeże, mleko krowie spożywcze o zawartości tłuszczu 2–2,5%, ziemniaki i herbata czarna, liściasta (odpowiednio: o 24,4%, o 22,1%, o 13,0% i o 11,3%).
- ⇒ Na rynku rolnym w stosunku do listopada ub. roku odnotowano spadek cen podstawowych gatunków zbóż oraz cen żywca drobiowego i wieprzowego (odpowiednio: o 25,3%, o 11,8% i o 6,0%), a wzrost cen żywca wołowego i mleka (odpowiednio: o 0,6% i o 21,9%). W listopadzie 2012 r. w porównaniu z analogicznym okresem 2011 r. wzrosły ceny skupu podstawowych gatunków zbóż, oraz ceny skupu żywca wieprzowego i wołowego (odpowiednio: o 28,8%, o 6,5% i o 0,7%), a spadły ceny skupu żywca drobiowego oraz mleka (odpowiednio: o 0,9% i o 1,1%).
- ⇒ Produkcja sprzedana przemysłu (w cenach stałych) była o 0,8% niższa niż przed rokiem (w listopadzie ub. roku wyższa o 1,7%). W ujęciu rocznym odnotowano wzrost produkcji budowlano-montażowej (w cenach bieżących) o 4,0% (w listopadzie 2012 r. spadek o 10,7%).
- ⇒ Liczba oddanych do użytkowania mieszkań była o 30,6% mniejsza niż w listopadzie ub. roku (przed rokiem odnotowano spadek o 34,9%). Wszystkie mieszkania przekazano w budownictwie indywidualnym.
- ⇒ Sprzedaż detaliczna zrealizowana przez przedsiębiorstwa handlowe i niehandlowe była o 0,4% wyższa niż osiągnięta w listopadzie ub. roku (przed rokiem odnotowano jej spadek o 13,3%). Sprzedaż hurtowa była wyższa w skali roku o 2,9% (przed rokiem wzrost o 7,3%).

SPIS TREŚCI

	<u>Strona</u>
Rynek pracy	4
Wynagrodzenia	8
Ceny detaliczne	10
Rolnictwo	13
Przemysł i budownictwo	16
Budownictwo mieszkaniowe	18
Rynek wewnętrzny	21
Wybrane dane o województwie opolskim (2012, 2013)	22
Wybrane dane o podregionach i powiatach w województwie opolskim w 2013 r.	25

UWAGI OGÓLNE

Prezentowane w Komunikacie dane:

- 1) o zatrudnieniu, wynagrodzeniach oraz o produkcji sprzedanej przemysłu i budownictwa, produkcji budowlano-montażowej, a także o sprzedaży detalicznej i hurtowej towarów dotyczą podmiotów gospodarczych, w których liczba pracujących przekracza 9 osób,
- 2) o sektorze przedsiębiorstw, dotyczą podmiotów prowadzących działalność gospodarczą w zakresie: leśnictwa i pozyskiwania drewna; rybołówstwa w wodach morskich; górnictwa i wydobywania; przetwórstwa przemysłowego; wytwarzania i zaopatrywania w energię elektryczną, gaz, parę wodną, gorącą wodę i powietrze do układów klimatyzacyjnych; dostawy wody; gospodarowania ściekami i odpadami oraz działalności związanej z rekultywacją; budownictwa; handlu hurtowego i detalicznego; naprawy pojazdów samochodowych, włączając motocykle; transportu i gospodarki magazynowej; działalności związanej z zakwaterowaniem i usługami gastronomicznymi; informacji i komunikacji; działalności związanej z obsługą rynku nieruchomości; działalności prawniczej, rachunkowo-księgowej i doradztwa podatkowego, działalności firm centralnych (head offices); doradztwa związanego z zarządzaniem; działalności w zakresie architektury i inżynierii; badań i analiz technicznych; reklamy, badania rynku i opinii publicznej; pozostałej działalności profesjonalnej, naukowej i technicznej; działalności w zakresie usług administrowania i działalności wspierającej; działalności związanej z kulturą, rozrywką i rekreacją; naprawy i konserwacji komputerów i artykułów użytku osobistego i domowego; pozostałej indywidualnej działalności usługowej,
- 3) o długotrwale bezrobotnych dotyczą osób pozostających w rejestrze powiatowego urzędu pracy łącznie przez okres ponad 12 miesięcy w okresie ostatnich 2 lat, z wyłączeniem okresów odbywania stażu i przygotowania zawodowego w miejscu pracy,
- 4) o cenach detalicznych dotyczą towarów żywnościowych i nieżywnościowych oraz usług, które pochodzą z notowań cen prowadzonych przez ankierów w wybranych punktach sprzedaży, w wytypowanych rejonach badania cen; ceny żywności notowane są raz w miesiącu z wyjątkiem owoców i warzyw, w zakresie których notowania cen prowadzone są dwa razy w miesiącu,
- 5) o skupie produktów rolnych obejmują skup od producentów z terenu województwa; ceny podano bez podatku VAT,
- 6) o wynikach finansowych przedsiębiorstw oraz nakładach inwestycyjnych – w ujęciu kwartalnym – dotyczą podmiotów gospodarczych prowadzących księgi rachunkowe (z wyjątkiem przedsiębiorstw rolnictwa, leśnictwa, łowiectwa i rybactwa, działalności finansowej i ubezpieczeniowej oraz szkół wyższych), w których liczba pracujących przekracza 49 osób.

Dane w ujęciu wartościowym wyrażone są w cenach bieżących i stanowią podstawę dla obliczenia wskaźników struktury. Wskaźniki dynamiki zaprezentowano na podstawie wartości w cenach bieżących z wyjątkiem przemysłu, dla którego wskaźniki dynamiki podano na podstawie wartości w cenach stałych (średnie ceny bieżące 2010 r.).

Liczby względne (wskaźniki, odsetki) wyliczono na podstawie danych bezwzględnych, wyrażonych z większą dokładnością niż podane w tekście i tablicach.

Dane prezentuje się w układzie Polskiej Klasyfikacji Działalności – PKD 2007.

POLSKA KLASYFIKACJA DZIAŁALNOŚCI 2007 (PKD 2007)

skrót	pełna nazwa
sekcje	
wytwarzanie i zaopatrywanie w energię elektryczną, gaz, parę wodną i gorącą wodę	wytwarzanie i zaopatrywanie w energię elektryczną, gaz, parę wodną i powietrze do układów klimatyzacyjnych
dostawa wody; gospodarowanie ściekami i odpadami; rekultywacja	dostawa wody; gospodarowanie ściekami i odpadami oraz działalność związana z rekultywacją
handel, naprawa pojazdów samochodowych	handel hurtowy i detaliczny; naprawa pojazdów samochodowych, włączając motocykle
zakwaterowanie i gastronomia	działalność związana z zakwaterowaniem i usługami gastronomicznymi
obsługa rynku nieruchomości	działalność związana z obsługą rynku nieruchomości
administrowanie i działalność wspierająca	działalność w zakresie usług administrowania i działalność wspierająca
działy	
produkcja wyrobów z drewna, korka, słomy i wikliny	produkcja wyrobów z drewna oraz korka z wyłączeniem mebli, produkcja wyrobów ze słomy i materiałów używanych do wyplatania
produkcja wyrobów z metali	produkcja metalowych wyrobów gotowych, z wyłączeniem maszyn i urządzeń
produkcja maszyn i urządzeń	produkcja maszyn i urządzeń, gdzie indziej niesklasyfikowana
produkcja pojazdów mechanicznych, przyczep i naczep	produkcja pojazdów samochodowych, przyczep i naczep, z wyłączeniem motocykli
budowa budynków	roboty budowlane związane ze wznoszeniem budynków
budowa obiektów inżynierii lądowej i wodnej	roboty związane z budową obiektów inżynierii lądowej i wodnej

ZNAKI UMOWNE

Kreska (—)	— zjawisko nie wystąpiło.
Kropka (.)	— zupełny brak informacji albo brak informacji wiarygodnych.
Znak (x)	— wypełnienie pozycji jest niemożliwe lub niecelowe.
Znak (*)	— oznacza, że dane zostały zmienione w stosunku do już opublikowanych.
Znak (Δ)	— oznacza, że nazwy zostały skrócone w stosunku do obowiązującej klasyfikacji.

Dane charakteryzujące województwo opolskie można również znaleźć w publikacjach statystycznych wydawanych przez US w Opolu oraz w publikacjach ogólnopolskich GUS.

Przy publikowaniu danych US prosimy o podanie źródła.

RYNEK PRACY

W listopadzie br. **przeciętne zatrudnienie w sektorze przedsiębiorstw** wynosiło 89,7 tys. osób, tj. o 4,3% mniej niż przed rokiem. W kraju przeciętne zatrudnienie wynosiło 5501,0 tys. osób i było o 0,1% wyższe niż w listopadzie ub. roku. **Stopa bezrobocia rejestrowanego** na koniec listopada br. zarówno w województwie jak i w kraju była wyższa niż przed rokiem i wyniosła odpowiednio: 14,0% wobec 13,7% oraz 13,2% wobec 12,9%.

W porównaniu z listopadem ub. roku w sekcjach o największym udziale w zatrudnieniu, spadek przeciętnego zatrudnienia wystąpił m.in. w administrowaniu i działalności wspierającej (o 12,5%), przetwórstwie przemysłowym (o 5,6%) oraz handlu; naprawie pojazdów samochodowych (o 4,2%), natomiast wzrost przeciętnego zatrudnienia wystąpił m.in. w transporcie i gospodarce magazynowej (o 4,4%).

Przeciętne zatrudnienie w sektorze przedsiębiorstw kształtowało się następująco:

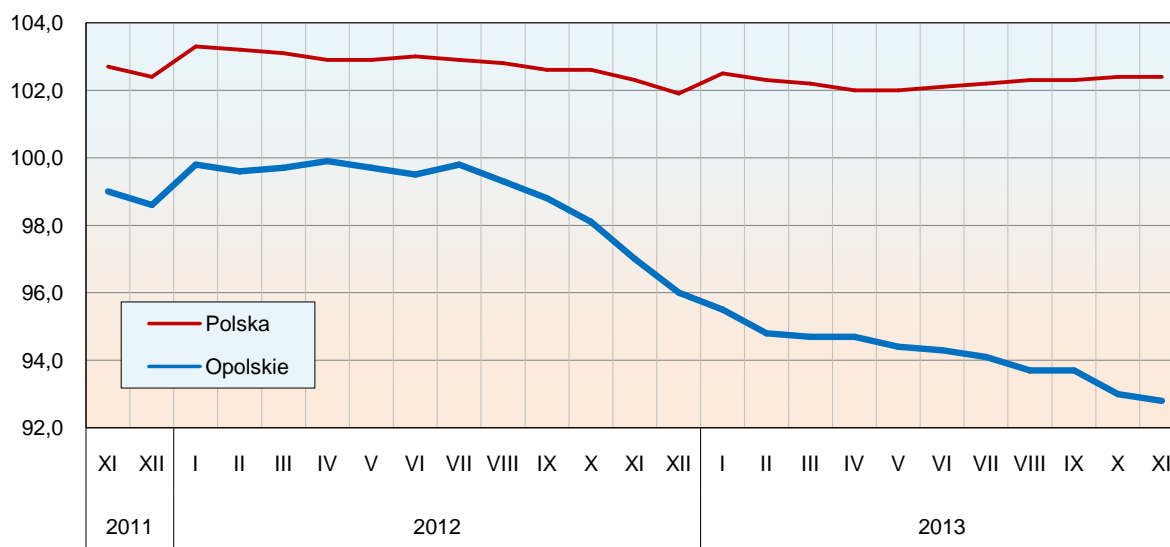
Wyszczególnienie	XI 2013		I–XI 2013	
	w tys.	XI 2012 = 100	w tys.	I–XI 2012 = 100
O g ó ł e m	89,7	95,7	91,0	94,5
w tym:				
Przemysł	51,4	94,8	52,0	95,1
w tym:				
przetwórstwo przemysłowe	46,7	94,4	47,3	94,9
wytwarzanie i zaopatrywanie w energię elektryczną, gaz, parę wodną i gorącą wodę ^Δ ...	1,1	93,8	1,1	93,5
Budownictwo	7,1	98,3	7,0	84,6
Handel; naprawa pojazdów samochodowych ^Δ	13,8	95,8	14,1	97,1
Transport i gospodarka magazynowa	6,2	104,4	6,2	100,3
Zakwaterowanie i gastronomia ^Δ	1,1	86,2	1,3	89,0
Informacja i komunikacja	0,5	113,6	0,5	111,6
Obsługa rynku nieruchomości ^Δ	1,5	101,2	1,5	98,2
Działalność profesjonalna, naukowa i techniczna ^a	1,8	96,3	1,9	96,2
Administrowanie i działalność wspierająca ^Δ	3,3	87,5	3,6	86,1
Działalność związana z kulturą, rozrywką i rekreacją	1,8	92,1	1,8	94,0

a Nie obejmuje działów: Badania naukowe i prace rozwojowe oraz Działalność weterynaryjna.

W porównaniu z październikiem br. przeciętne zatrudnienie w sektorze przedsiębiorstw zmniejszyło się o 0,1%. W sekcjach o największym udziale w zatrudnieniu spadek odnotowano m.in. w administrowaniu i działalności wspierającej (o 3,2%) oraz transporcie i gospodarce magazynowej (o 0,7%). Wzrost wystąpił w budownictwie (o 1,2%) oraz dostawie wody; gospodarowaniu ściekami i odpadami; rekultywacji (o 0,4%).

W okresie styczeń–listopad br. przeciętne zatrudnienie w sektorze przedsiębiorstw ukształtowało się na poziomie 94,5 tys. osób, tj. o 5,5% niższym niż w analogicznym okresie ub. roku.

DYNAMIKA PRZECIĘTNEGO ZATRUDNIENIA W SEKTORZE PRZEDSIĘBIORSTW (przeciętne miesięczne 2010 = 100)



* * *

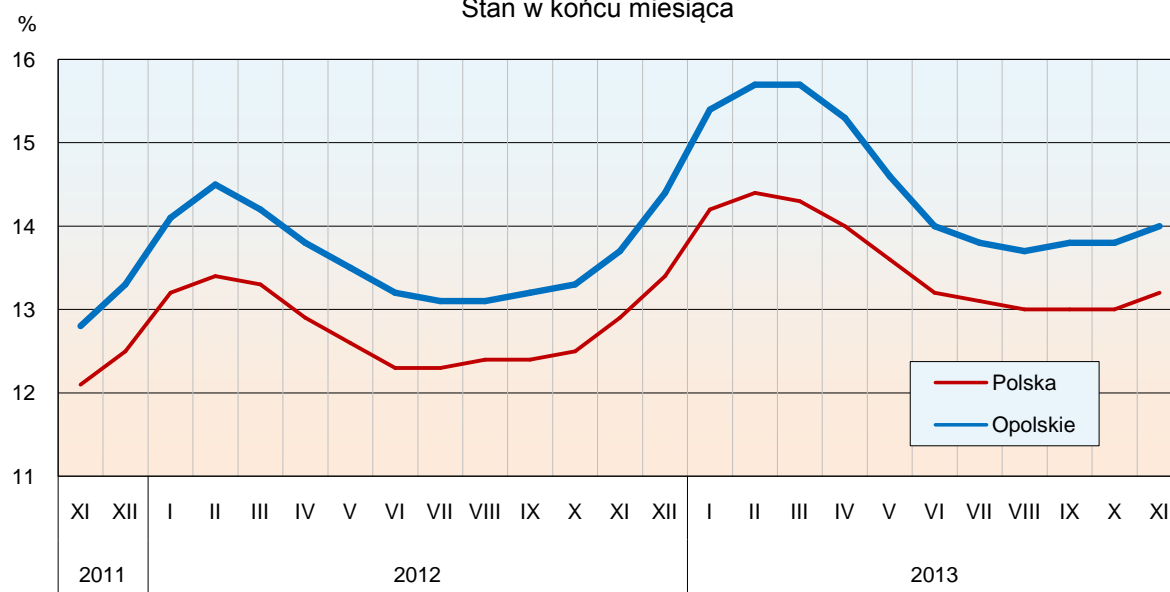
W końcu listopada br. liczba **bezrobotnych zarejestrowanych** w urzędach pracy wyniosła 50,5 tys. osób i była większa o 0,8 tys. osób (tj. o 1,6%) niż w listopadzie ub. roku, a o 0,7 tys. osób (tj. o 1,5%) w porównaniu z październikiem br. Kobiety stanowiły 53,2% ogólnej liczby zarejestrowanych bezrobotnych (przed rokiem – 53,1%).

Liczba bezrobotnych i stopa bezrobocia kształtowały się następująco:

Wyszczególnienie	XI 2012	2013	
		X	XI
Bezrobotni zarejestrowani (stan w końcu miesiąca) w tys.	49,7	49,7	50,5
Bezrobotni nowo zarejestrowani (w ciągu miesiąca) w tys.	6,7	6,9	6,4
Bezrobotni wyrejestrowani (w ciągu miesiąca) w tys.	5,4	6,7	5,7
Stopa bezrobocia rejestrowanego (stan w końcu miesiąca) w %	13,7	13,8	14,0

STOPA BEZROBOCIA REJESTROWANEGO

Stan w końcu miesiąca

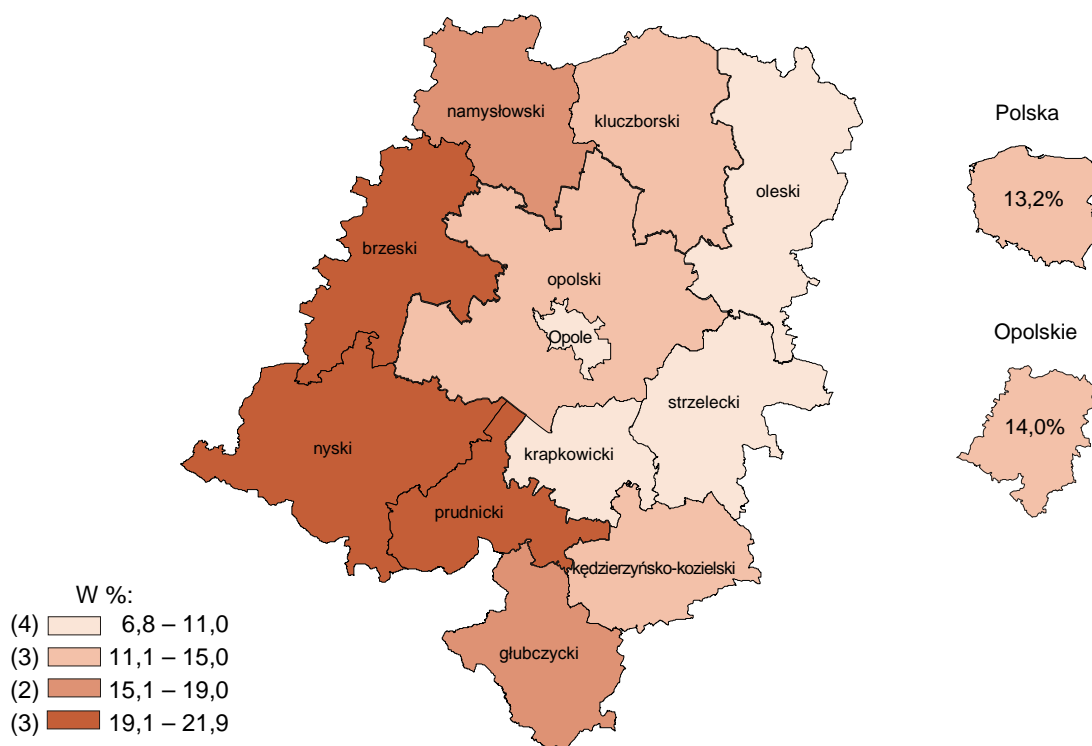


Stopa bezrobocia rejestrowanego na koniec listopada br. ukształtowała się na poziomie 14,0% i była wyższa o 0,3 p. proc. niż przed rokiem, a o 0,2 p. proc. w porównaniu z październikiem br.

Województwo opolskie pod względem wysokości stopy bezrobocia uplasowało się na 8 miejscu w kraju (najwyższą pozycję zajmowało województwo wielkopolskie ze stopą bezrobocia równą 9,5%). Do powiatów o najwyższej stopie bezrobocia należały: brzeski (21,9% wobec 19,4% w listopadzie ub. roku), nyski (20,4% wobec 20,5%), prudnicki (19,5% wobec 18,5%) oraz namysłowski (19,0% wobec 18,0%), a o najniższej – m. Opole (6,8% wobec 7,0%). W skali roku stopa bezrobocia zwiększyła się w 7 powiatach. Najwyższy wzrost odnotowano w powiecie brzeskim (o 2,5 p. proc.), a następnie w powiatach: prudnickim i namysłowskim (po 1,0 p. proc.). Spadek natomiast wystąpił w 4 powiatach i największy odnotowano w powiecie głubczyckim (o 0,6 p. proc.). W powiecie oleskim stopa bezrobocia utrzymała się na poziomie z listopada 2012 r.

STOPA BEZROBOCIA REJESTROWANEGO WEDŁUG POWIATÓW W 2013 R.

Stan w końcu listopada



W listopadzie br. w urzędach pracy **zarejestrowano** 6,4 tys. osób bezrobotnych, tj. mniej o 4,1% niż przed rokiem, a o 7,1% niż przed miesiącem. Udział osób rejestrujących się po raz kolejny w nowo zarejestrowanych ogółem zwiększył się w stosunku do listopada ub. roku o 1,1 p. proc. (do 83,8%). Zwiększył się również udział absolwentów (o 0,2 p. proc. do 9,2%). Zmniejszył się natomiast udział osób dotychczas niepracujących (o 1,3 p. proc. do 14,4%) oraz osób zwolnionych z przyczyn dotyczących zakładu pracy (o 0,5 p. proc. do 4,6%).

Stopa napływu bezrobotnych do urzędów pracy (tj. *stosunek nowo zarejestrowanych do liczby cywilnej ludności aktywnej zawodowo*) wynosiła 1,8%.

W listopadzie br. z ewidencji bezrobotnych **wyrejestrowano** 5,7 tys. osób, tj. o 5,8% więcej niż w listopadzie ub. roku, a o 15,5% mniej niż w październiku br. Z tytułu podjęcia pracy (główniej

przyczyny wyrejestrowania) z rejestru bezrobotnych wyłączono 3,1 tys. osób (przed rokiem – 2,7 tys.). Udział tej kategorii osób w ogólnej liczbie wyrejestrowanych zwiększył się o 3,0 p. proc. w ujęciu rocznym i wynosił 53,8%. Spośród osób wykreślonych z ewidencji zwiększył się również udział osób, które nabyły prawa emerytalne lub rentowe (o 0,9 p. proc. do 1,6%) oraz osób, które nie potwierdziły gotowości do podjęcia pracy (o 0,2 p. proc. do 21,9%). Zmniejszył się natomiast odsetek osób, które rozpoczęły szkolenia lub staż (o 4,6 p. proc. do 5,1%), osób, które nabyły prawo do świadczeń przedemerytalnych (o 0,8 p. proc. do 2,0%) oraz osób, które dobrowolnie zrezygnowały ze statusu bezrobotnego (o 0,1 p. proc. do 6,3%).

Stopa odpływu bezrobotnych z urzędów pracy (*tj. stosunek liczby bezrobotnych wyrejestrowanych w danym miesiącu do liczby bezrobotnych na koniec poprzedniego miesiąca*) wynosiła 11,4%.

W końcu listopada br. **bez prawa do zasiłku** pozostawało 43,2 tys. bezrobotnych i ich udział w liczbie bezrobotnych ogółem zwiększył się w porównaniu z analogicznym miesiącem ub. roku o 0,7 p. proc. (do 85,6%).

Bezrobotni będący **w szczególnej sytuacji na rynku pracy** w końcu listopada br. stanowili 92,0% ogólnej liczby bezrobotnych (przed rokiem – 91,3%). Do bezrobotnych w szczególnej sytuacji na rynku pracy zaliczane są m.in. osoby długotrwale bezrobotne. Udział tych osób w liczbie zarejestrowanych ogółem zwiększył się w skali roku o 2,4 p. proc. (do 51,0%).

Wybrane kategorie bezrobotnych w szczególnej sytuacji na rynku pracy (stan w końcu miesiąca):

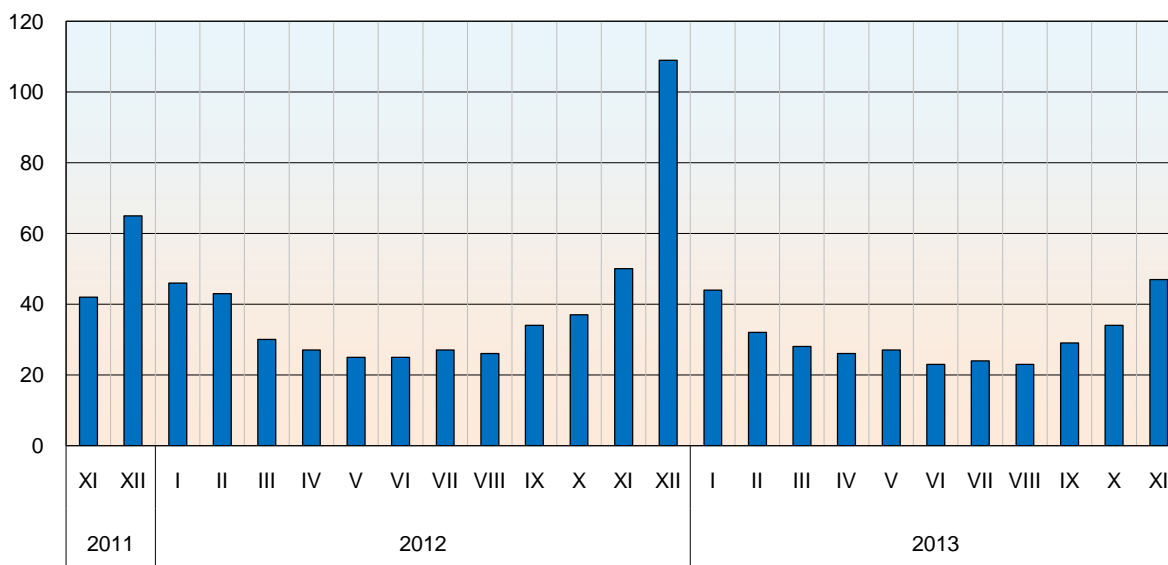
Bezrobotni	XI 2012	2013	
		X	XI
	w % ogółem bezrobotnych		
Do 25 roku życia	18,8	18,6	18,3
Powyżej 50 roku życia	26,0	26,2	26,9
Długotrwale	48,6	50,6	51,0
Bez: kwalifikacji zawodowych	33,0	32,3	32,4
doświadczenia zawodowego	21,4	20,9	20,8
wykształcenia średniego	58,9	57,9	58,6
Samotnie wychowujący co najmniej 1 dziecko do 18 roku życia	10,1	10,8	10,8
Niepełnosprawni	5,3	5,5	5,5

W porównaniu z listopadem ub. roku zwiększył się udział osób bezrobotnych powyżej 50 roku życia (o 0,9 p. proc. do 26,9%), osób samotnie wychowujących co najmniej 1 dziecko w wieku do 18 roku życia (o 0,7 p. proc. do 10,8%) oraz niepełnosprawnych (o 0,2 p. proc. do 5,5%). Zmniejszył się natomiast udział osób bezrobotnych bez kwalifikacji zawodowych (o 0,6 p. proc. do 32,4%), osób bez doświadczenia zawodowego (o 0,6 p. proc. do 20,8%), osób bezrobotnych do 25 roku życia (o 0,5 p. proc. do 18,3%) oraz osób bez wykształcenia średniego (o 0,3 p. proc. do 58,6%). Spośród wymienionych kategorii najbardziej zwiększyła się w ujęciu rocznym liczba bezrobotnych samotnie wychowujących co najmniej 1 dziecko w wieku do 18 roku życia (o 8,7%). Spadek wystąpił wśród bezrobotnych bez doświadczenia zawodowego oraz bezrobotnych do 25 roku życia (po 1,0%).

W listopadzie br. do urzędów pracy zgłoszono 1,5 tys. **ofert zatrudnienia**, tj. mniej o 0,4 tys. niż przed rokiem i o 0,6 tys. niż przed miesiącem. W końcu listopada br. na 1 ofertę pracy przypadało 47 bezrobotnych (przed rokiem – 50, przed miesiącem – 34).

BEZROBOTNI NA 1 OFERTĘ PRACY

Stan w końcu miesiąca

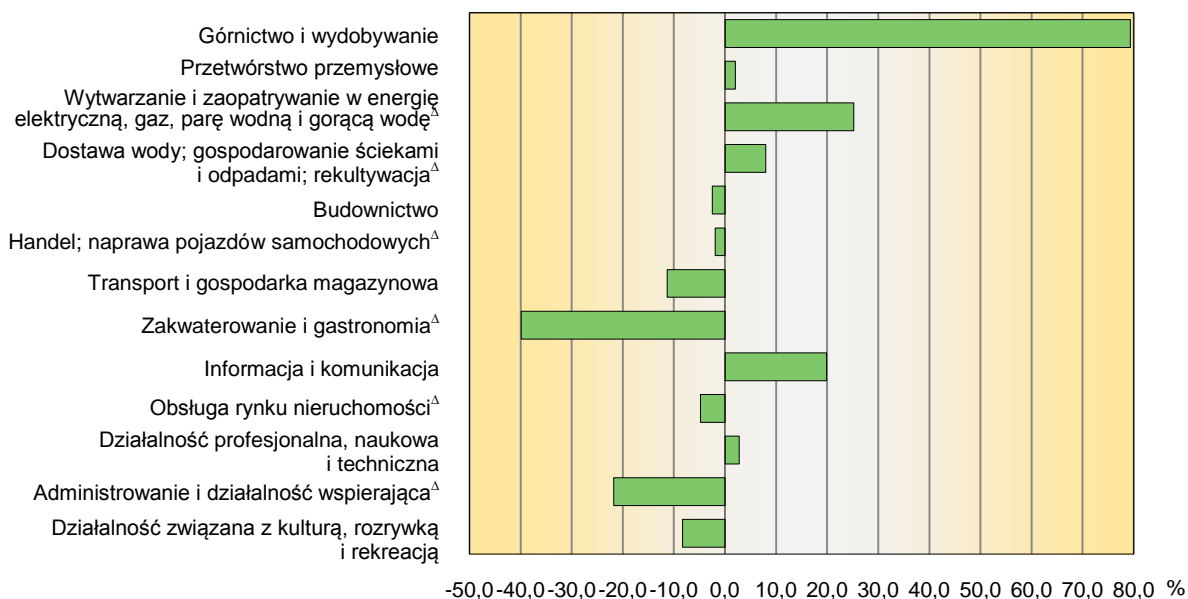


Z danych urzędów pracy wynika, że według stanu na koniec listopada br. 10 zakładów pracy zapowiedziało zwolnienie w najbliższym czasie 110 pracowników (przed rokiem odpowiednio: 9 zakładów, 158 pracowników).

WYNAGRODZENIA

W listopadzie br. **przeciętne miesięczne wynagrodzenie brutto w sektorze przedsiębiorstw** wynosiło 3437,37 zł i było o 4,1% wyższe niż w analogicznym miesiącu ub. roku. W kraju przeciętne miesięczne wynagrodzenie brutto w omawianym okresie wynosiło 3897,88 zł i wzrosło o 3,1% w stosunku do listopada ub. roku.

ODCHYLENIA WZGLĘDNE PRZECIĘTNYCH MIESIĘCZNYCH WYNAGRODZEŃ BRUTTO OD ŚREDNIEGO WYNAGRODZENIA W SEKTORZE PRZEDSIĘBIORSTW W WOJEWÓDZTWIE W LISTOPADZIE 2013 R.



W odniesieniu do przeciętnego wynagrodzenia w sektorze przedsiębiorstw w województwie w listopadzie br. wyższe wynagrodzenie otrzymywali zatrudnieni m.in. w sekcjach: górnictwo i wydobywanie (o 79,3%), wytwarzanie i zaopatrywanie w energię elektryczną, gaz, parę wodną i gorącą wodę (o 25,2%) oraz informacja i komunikacja (o 19,9%). Niższe wynagrodzenie brutto od przeciętnego w województwie wystąpiło m.in. w zakwaterowaniu i gastronomii (o 39,9%), administrowaniu i działalności wspierającej (o 21,8%) oraz transporcie i gospodarce magazynowej (o 11,3%).

W porównaniu z listopadem ub. roku wzrost przeciętnego wynagrodzenia odnotowano m.in. w sekcjach: administrowanie i działalność wspierająca (o 13,4%), działalność profesjonalna, naukowa i techniczna (o 12,3%) oraz budownictwo (o 9,5%). Spadek wynagrodzenia odnotowano w informacji i komunikacji (o 2,4%) oraz działalności związanej z kulturą, rozrywką i rekreacją (o 0,9%).

W odniesieniu do października br. przeciętne miesięczne wynagrodzenie brutto wzrosło o 0,6%. Wzrost wynagrodzenia odnotowano m.in. w sekcjach: górnictwo i wydobywanie (o 25,8%), administrowanie i działalność wspierająca (o 11,1%) oraz działalność profesjonalna, naukowa i techniczna (o 5,5%). Przeciętne miesięczne wynagrodzenie brutto spadło m.in. w sekcjach: wytwarzanie i zaopatrywanie w energię elektryczną, gaz, parę wodną i gorącą wodę (o 16,8%), dostawa wody; gospodarowanie ściekami i odpadami; rekultywacja (o 3,7%), a także działalność związana z kulturą, rozrywką i rekreacją oraz informacja i komunikacja (po 3,3%).

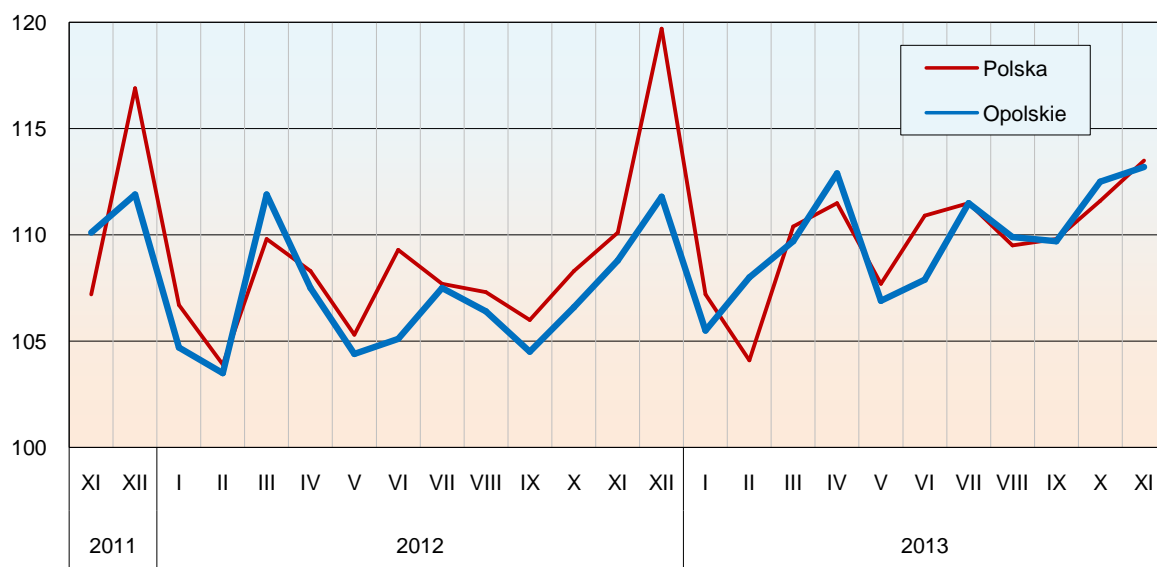
Przeciętne miesięczne wynagrodzenia brutto w sektorze przedsiębiorstw kształtowały się następująco:

Wyszczególnienie	XI 2013		I–XI 2013	
	w zł	XI 2012=100	w zł	I–XI 2012=100
O g ó ł e m	3437,37	104,1	3332,06	103,7
w tym:				
Przemysł	3577,27	102,7	3486,88	103,6
w tym:				
przetwórstwo przemysłowe	3505,52	102,8	3419,60	103,5
wytwarzanie i zaopatrywanie w energię elektryczną, gaz, parę wodną i gorącą wodę ^Δ	4302,53	100,6	4782,89	107,9
Budownictwo	3352,41	109,5	3198,56	103,2
Handel; naprawa pojazdów samochodowych ^Δ	3372,83	105,5	3221,85	105,2
Transport i gospodarka magazynowa	3050,02	103,5	2936,88	100,0
Zakwaterowanie i gastronomia ^Δ	2064,45	106,8	2014,69	106,0
Informacja i komunikacja	4120,22	97,6	4271,10	100,3
Obsługa rynku nieruchomości ^Δ	3271,15	100,2	3293,15	102,3
Działalność profesjonalna, naukowa i techniczna ^a	3532,15	112,3	3342,69	108,1
Administrowanie i działalność wspierająca ^Δ	2688,00	113,4	2465,45	103,2
Działalność związana z kulturą, rozrywką i rekreacją	3152,54	99,1	3166,07	100,4

a Nie obejmuje działów: Badania naukowe i prace rozwojowe oraz Działalność weterynaryjna.

W okresie styczeń–listopad br. przeciętne miesięczne wynagrodzenie brutto w sektorze przedsiębiorstw wynosiło 3332,06 zł i było o 3,7% wyższe niż w analogicznym okresie ub. roku. W analizowanym okresie wzrost wynagrodzeń wystąpił m.in. w sekcjach: działalność profesjonalna, naukowa i techniczna (o 8,1%), wytwarzanie i zaopatrywanie w energię elektryczną, gaz, parę wodną i gorącą wodę (o 7,9%) oraz zakwaterowanie i gastronomia (o 6,0%). Niższy poziom przeciętnych wynagrodzeń zanotowano w sekcji górnictwo i wydobywanie (o 0,1%).

**DYNAMIKA PRZECIĘTNEGO MIESIĘCZNEGO WYNAGRODZENIA BRUTTO
W SEKTORZE PRZEDSIĘBIORSTW**
(przeciętne miesięczne 2010 = 100)



CENY DETALICZNE

W województwie opolskim wzrost cen towarów i usług konsumpcyjnych w skali roku w III kwartale 2013 r. wyniósł 1,1% (wobec 4,0% przed rokiem). Największy wzrost cen dotyczył towarów i usług konsumpcyjnych w zakresie napojów alkoholowych i wyrobów tytoniowych, które były wyższe niż w analogicznym okresie ub. roku o 3,6%. Wolniej niż w III kwartale 2012 r. między innymi rosły ceny żywności i napojów bezalkoholowych (3,4% wobec 5,2%), ceny związane z mieszkaniem (2,4% wobec 4,8%) oraz ceny w zakresie zdrowia (0,4% wobec 2,9%). Spadek cen odnotowano w grupie „odzież i obuwie”, w zakresie transportu oraz w edukacji (odpowiednio: o 6,6%, o 1,8% i o 1,5%).

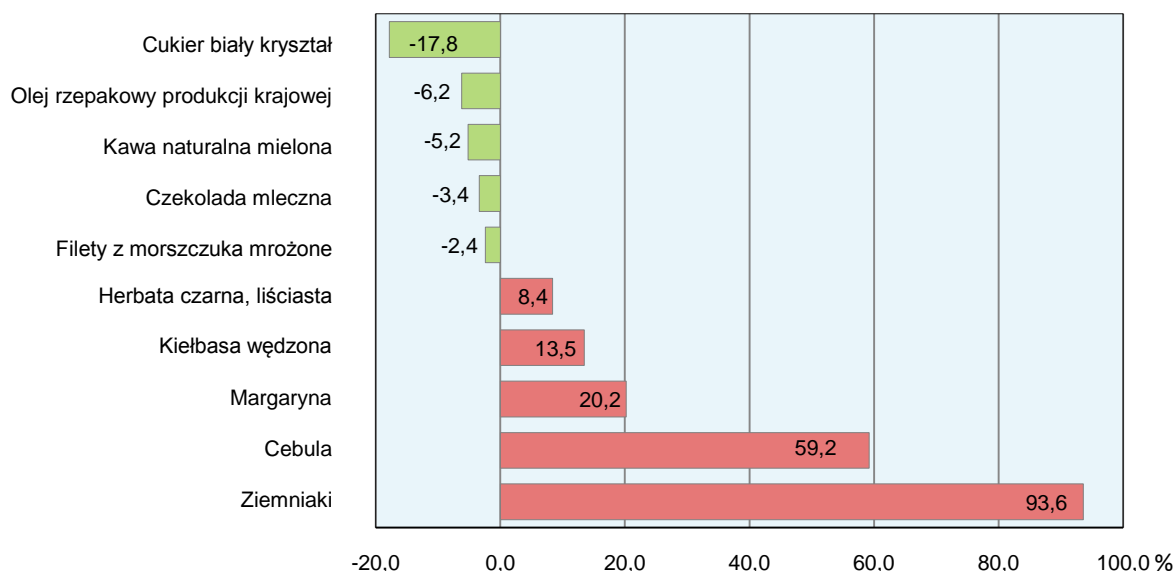
Wskaźniki cen towarów i usług konsumpcyjnych w województwie opolskim kształtowały się następująco:

Wyszczególnienie	2012		2013	
	II kw.	III kw.	II kw.	III kw.
	analogiczny okres roku poprzedniego = 100			
O g ó ł e m	104,0	104,0	100,1	101,1
Żywność i napoje bezalkoholowe	104,3	105,2	101,6	103,4
Napoje alkoholowe i wyroby tytoniowe	104,9	103,7	103,2	103,6
Odzież i obuwie	93,9	93,7	93,9	93,4
Mieszkanie	105,3	104,8	100,2	102,4
Zdrowie	103,1	102,9	100,7	100,4
Transport	110,4	109,3	95,9	98,2
Rekreacja i kultura	100,3	102,2	103,7	102,4
Edukacja	104,2	103,2	102,0	98,5

W listopadzie br. ceny większości wybranych artykułów żywnościowych były wyższe niż w analogicznym okresie ub. roku. Z grupy „pieczywo i produkty zbożowe”, najwięcej podrożał chleb pszenno-żytni oraz bułka pszena (odpowiednio: o 6,5% i o 2,2%). Mniej niż przed rokiem konsumenci płacili za kaszę jęczmienną, mąkę pszenną oraz ryż (odpowiednio: o 3,4%, o 2,9% i o 2,5%).

ZMIANY CEN DETALICZNYCH WYBRANYCH ARTYKUŁÓW ŻYWNOŚCIOWYCH W LISTOPADZIE 2013 R.

(wzrost/spadek w stosunku do analogicznego okresu roku poprzedniego)



W stosunku do listopada ub. roku więcej płacono za mięso wołowe z kością – rostbef (o 6,9%). Spadła natomiast cena mięsa wieprzowego z kością – schab środkowy, mięsa wołowego bez kości – z udźca oraz kurcząt patroszonych, świeżych (odpowiednio: o 5,1%, o 4,3% i o 0,4%). Wśród zanotowanych cen wędlin więcej płacono za kielbasę wędzoną, kielbasę suszoną oraz szynkę wieprzową gotowaną (odpowiednio: o 13,5%, o 2,6% i o 1,8%).

W grupie „mleko, sery i jaja” najbardziej wzrosła cena sera dojrzewającego (o 10,9%). Wzrost cen odnotowano także dla mleka krowiego spożywczego o zawartości tłuszczu 3–3,5%, sterylizowanego (o 6,9%), śmietany o zawartości tłuszczu 18% (o 6,7%), mleka krowiego spożywczego o zawartości tłuszczu 2–2,5% (o 5,9%) oraz sera twarogowego półtłustego (o 3,7%). W tej grupie artykułów konsumenci płacili mniej niż przed rokiem za jaja kurze świeże (o 5,9%).

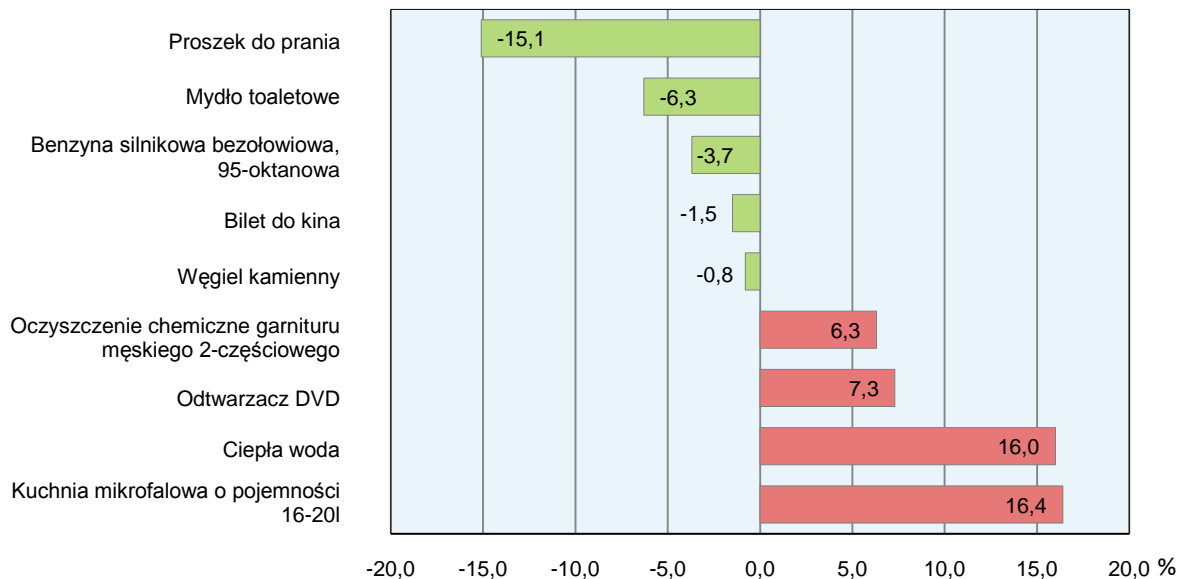
W grupie „owoce i warzywa” w porównaniu z listopadem ub. roku najwyższy wzrost cen odnotowano dla ziemniaków i cebuli (odpowiednio: o 93,6% i o 59,2%). Wzrost cen wystąpił również w przypadku marchwi i jabłek (odpowiednio: o 6,5% i o 4,3%), natomiast spadek cen odnotowano dla pomarańczy i cytryn (odpowiednio: o 7,5% i o 5,3%).

Wśród pozostałych artykułów żywnościowych wzrosła cena herbaty czarnej, liściastej (o 8,4%). Spadek ceny zarejestrowano dla cukru białego kryształ, soku jabłkowego, kawy naturalnej mielonej oraz czekolady mlecznej (odpowiednio: o 17,8%, o 5,7%, o 5,2% i o 3,4%).

W grupie „oleje i pozostałe tłuszcze” wzrost ceny odnotowano dla margaryny i masła świeżego o zawartości tłuszczu ok. 82,5% (odpowiednio: o 20,2% i o 18,5%). Natomiast niższa niż przed rokiem była cena oleju rzepakowego produkcji krajowej (o 6,2%).

ZMIANY CEN DETALICZNYCH WYBRANYCH TOWARÓW NIEŻYWNOŚCIOWYCH I USŁUG KONSUMPCYJNYCH W LISTOPADZIE 2013 R.

(wzrost/spadek w stosunku do analogicznego okresu roku poprzedniego)



W porównaniu z listopadem ub. roku podrożały usługi związane z użytkowaniem mieszkania. Wzrost cen dotyczył m. in. zaopatrzenia w ciepłą oraz zimną wodę z miejskiej sieci wodociągowej (odpowiednio: o 16,0% i o 6,0%). Jednocześnie obniżyły się opłaty za centralne ogrzewanie lokali mieszkalnych oraz cena węgla kamiennego (odpowiednio: o 4,9% i o 0,8%).

W zakresie transportu wzrosła cena przejazdu taksówką osobową, taryfa dzienna (o 0,8%), natomiast cena za bilet normalny na przejazd jednorazowy autobusem miejskim nie uległa zmianie. Niższa niż przed rokiem była cena benzyny silnikowej bezołowiowej, 95-oktanowej i oleju napędowego (odpowiednio po 3,7%).

W grupie „odzież i obuwie” w porównaniu z analogicznym okresem ub. roku podrożała koszula męska z elanobawełny, długi rękaw (o 9,2%), natomiast spadła cena garnituru męskiego 2-częściowego z elanowełny (o 0,3%). Tańsze były również półbuty skórzane na podeszwie nieskórzanej damskie i męskie (odpowiednio: o 3,2% i o 2,4%).

Wzrost cen w porównaniu z listopadem ub. roku dotyczył gazety – dziennika lokalnego (o 5,3%).

W porównaniu z listopadem ub. roku niższe były opłaty związane ze zdrowiem. Mniej płacono za wizytę u lekarza specjalisty (o 1,7%).

W zakresie sprzętu RTV i AGD w stosunku do listopada ub. roku wzrosła cena kuchni mikrofalowej o pojemności 16–20 l i odtwarzacza DVD (odpowiednio: o 16,4% i o 7,3%). Spadła natomiast cena miksera elektrycznego (o 0,6%).

ROLNICTWO

W listopadzie br. średnia temperatura powietrza dla stacji Opole wyniosła 5,7°C, przy czym maksymalna temperatura osiągnęła 17,7°C, a minimalna minus 2,5°C. W omawianym miesiącu br. odnotowano 16 dni z opadami, a ich suma wyniosła 21,3 mm.

Skup zbóż^a kształtował się następująco:

Wyszczególnienie	VII – XI 2013		XI 2013		
	w tys. t	analogiczny okres roku poprzedniego = 100	w tys. t	XI 2012 = 100	X 2013 = 100
Ziarno zbóż podstawowych ^b	315,3	96,6	59,8	163,4	85,0
w tym:					
pszenica	251,9	108,9	55,1	176,6	103,3
żyto	8,9	84,7	1,4	4 razy	70,0

^a Bez skupu realizowanego przez osoby fizyczne. ^b Obejmuje: pszenicę, żyto, jęczmień, owies, pszenżyto; łącznie z mieszankami zbożowymi, bez ziarna siewnego.

W okresie lipiec–listopad 2013 r. **skup zbóż podstawowych (z mieszankami zbożowymi, bez ziarna siewnego)** ukształtował się na poziomie 315,3 tys. t i był niższy o 3,4% od notowanego w analogicznym okresie roku poprzedniego. W omawianym okresie skupiono 251,9 tys. t pszenicy (tj. o 8,9% więcej niż przed rokiem) i 8,9 tys. t żyta (tj. o 15,3% mniej niż w analogicznym okresie 2012 r.).

W listopadzie br. skupiono łącznie 59,8 tys. t zbóż podstawowych (z mieszankami zbożowymi, bez ziarna siewnego), tj. o 63,4% więcej w porównaniu z analogicznym okresem ub. roku, a o 15,0% mniej w relacji do października br. Największy udział w skupie zbóż miała pszenica, która stanowiła 92,2% skupu zbóż podstawowych. Skup pszenicy w listopadzie br. osiągnął poziom 55,1 tys. t i był wyższy o 76,6% niż przed rokiem i o 3,3% niż w październiku br.

Skup podstawowych produktów zwierzęcych^a kształtował się następująco:

Wyszczególnienie	I–XI 2013		XI 2013		
	w tys. t	I–XI 2012 = 100	w tys. t	XI 2012 = 100	X 2013 = 100
Żywiec rzeźny ^b	92,2	101,2	6,0	96,3	75,0
w tym:					
bydło (bez cieląt)	7,5	131,7	0,3	95,3	34,5
trzoda chlewna	47,9	96,9	3,1	92,9	89,1
drób	36,7	102,4	2,6	100,7	70,2
Mleko ^c	214,3	101,4	18,3	101,8	97,2

^a Bez skupu realizowanego przez osoby fizyczne. ^b Obejmuje: bydło, cielęta, trzodę chlewną, owce, konie i drób; w wadze żywej. ^c W milionach litrów.

W okresie styczeń–listopad br. skupiono 92,2 tys. t **żywca rzeźnego (w wadze żywej)** tj. o 1,2% więcej niż w tym samym okresie ub. roku. W stosunku do danych notowanych przed rokiem wyższy był skup żywca wołowego i drobiowego (odpowiednio: o 31,7% i o 2,4%), a niższy skup żywca wieprzowego (o 3,1%).

W listopadzie br. skup żywca rzeźnego (w wadze żywej) wynosił 6,0 tys. t i był niższy o 3,7% niż przed rokiem i o 25,0% niż w październiku br. W omawianym okresie producenci rolni dostarczyli do skupu 0,3 tys. t żywca wołowego, 2,6 tys. t żywca drobiowego i 3,1 tys. t żywca wieprzowego.

W ujęciu rocznym odnotowano wzrost skupu żywca drobiowego (o 0,7%), a spadek skupu żywca wieprzowego i wołowego (odpowiednio: o 7,1% i o 4,7%). W odniesieniu do października br. niższy był skup żywca wołowego, drobiowego i wieprzowego (odpowiednio: o 65,5%, o 29,8% i o 10,9%).

W okresie styczeń–listopad br. skupiono 214,3 mln l **mleka**, tj. o 1,4% więcej niż przed rokiem. W listopadzie br. skup mleka osiągnął poziom 18,3 mln l i był wyższy o 1,8% w ujęciu rocznym, a niższy o 2,8% w relacji do października br.

Przeciętne ceny podstawowych produktów rolnych kształtowały się następująco:

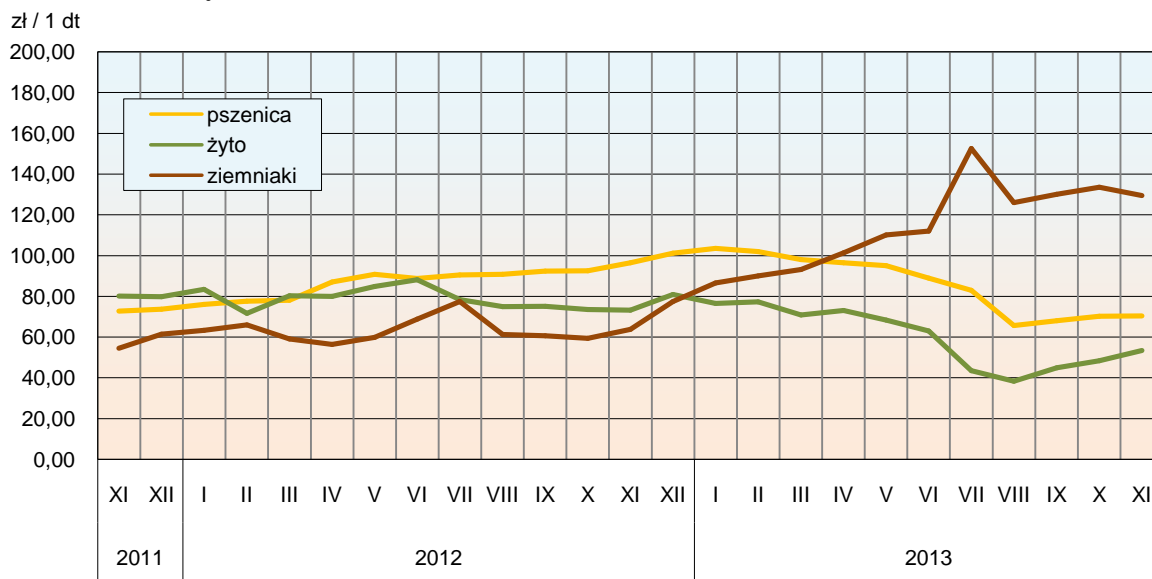
Wyszczególnienie	Ceny w skupie					Ceny na targowiskach				
	XI 2013			I–XI 2013		XI 2013			I–XI 2013	
	zł	XI 2012= =100	X 2013= =100	zł	I–XI 2012 = =100	zł	XI 2012= =100	X 2013= =100	zł	I–XI 2012= =100
Ziarno zbóż ^a za 1 dt:										
pszenica	70,46	73,0	100,2	80,64	92,3	89,09	82,7	99,0	104,10	98,8
żyto	53,47	73,1	110,2	53,33	70,1	56,71	60,8	91,7	71,33	76,4
Ziemniaki ^b za 1 dt	43,40	100,6	92,0	58,56	131,3	129,55	203,0	96,9	110,05	173,2
Żywiec rzeźny za 1 kg wagi żywej:										
w tym:										
bydło (bez cieląt) ...	5,81	100,6	92,2	5,86	96,0	.	x	x	.	x
trzoda chlewna	5,24	94,0	92,5	5,18	98,3	.	x	x	.	x
drób	3,33	88,2	93,3	3,94	100,3	.	x	x	.	x
Mleko za 1 hl	148,99	121,9	102,8	131,96	108,6	.	x	x	.	x

a W skupie bez ziarna siewnego. b Na targowiskach jadalne.

W listopadzie br. za 1 dt zbóż podstawowych (z mieszankami zbożowymi, bez ziarna siewnego) płacono średnio 70,11 zł, tj. mniej o 25,3% niż przed rokiem i o 0,9% w odniesieniu do października br. W omawianym miesiącu w punktach skupu za 1 dt żyta płacono średnio 53,47 zł, pszenicy 70,46 zł, a jęczmienia 78,04 zł. Ceny skupu pszenicy, żyta i jęczmienia relacji do listopada ub. roku były niższe (odpowiednio: o 27,0%, o 26,9% i o 1,4%). W ujęciu miesięcznym wyższe były ceny skupu żyta, jęczmienia i pszenicy (odpowiednio: o 10,2%, o 1,5%, i o 0,2%).

W okresie styczeń–listopad br. za 1dt żyta w punktach skupu płacono 53,33 zł, jęczmienia 74,00 zł, a pszenicy 80,64 zł. W stosunku do analogicznego okresu ub. roku niższa była średnia cena skupu żyta, jęczmienia i pszenicy (odpowiednio: o 29,9%, o 10,2% i o 7,7%).

PRZECIĘTNE CENY SKUPU ZBÓŻ I TARGOWISKOWE CENY ZIEMNIAKÓW

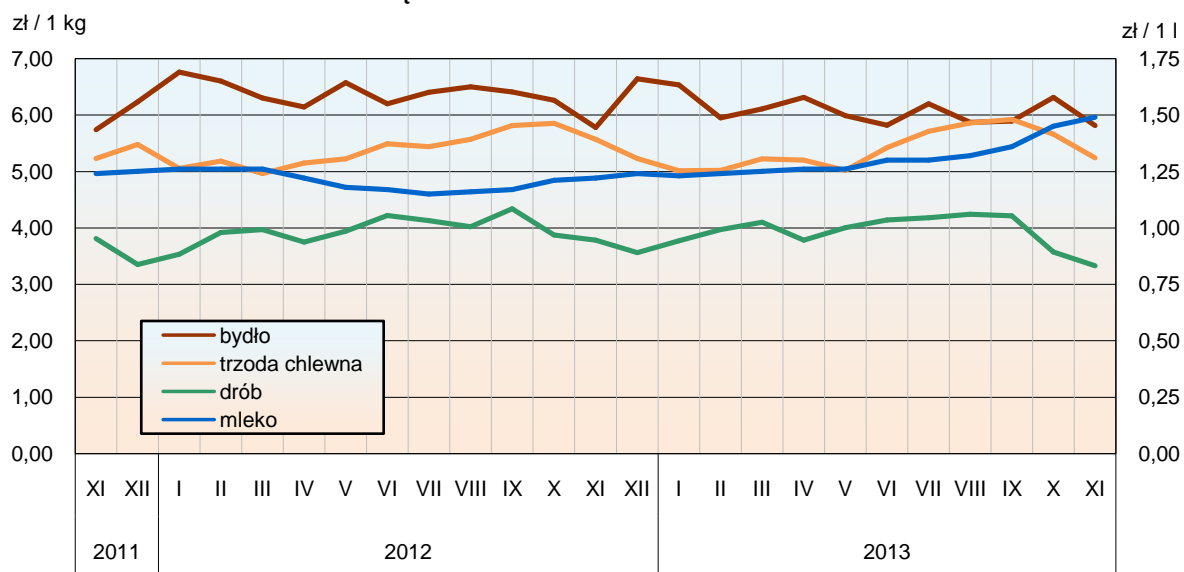


W listopadzie br. w skupie za 1 dt ziemniaków płacono 43,40 zł, a na targowiskach 129,55 zł. Cena ziemniaków w punktach skupu była wyższa o 0,6% w odniesieniu do listopada ub. roku, a niższa o 8,0% w stosunku do października br. Na targowiskach cena ziemniaków była wyższa w ujęciu rocznym (o 103,0%), natomiast niższa w ujęciu miesięcznym (o 3,1%).

W omawianym miesiącu br. w skupie za 1 kg żywca wołowego płacono średnio 5,81 zł, żywca wieprzowego 5,24 zł, drobiowego 3,33 zł. Ceny skupu żywca drobiowego i wieprzowego były niższe w ujęciu rocznym (odpowiednio: o 11,8% i o 6,0%), a wyższa cena skupu żywca wołowego (o 0,6%). W ujęciu miesięcznym odnotowano niższe ceny skupu żywca wołowego, wieprzowego i drobiowego (odpowiednio: o 7,8%, 7,5% i o 6,7%).

W okresie styczeń–listopad br. w punktach skupu za 1 kg żywca wołowego płacono 5,86 zł, żywca wieprzowego 5,18 zł, a żywca drobiowego 3,94 zł. W odniesieniu do analogicznego okresu ub. roku spadły ceny skupu żywca wołowego i wieprzowego (odpowiednio: o 4,0% i o 1,7%), natomiast wzrosła cena skupu żywca drobiowego (o 0,3%).

PRZECIĘTNE CENY SKUPU ŻYWCA I MLEKA



W listopadzie br. za 1 hl mleka w punktach skupu płacono 148,99 zł, tj. więcej o 21,9% niż przed rokiem i o 2,8% w porównaniu z październikiem br.

Średnia cena skupu mleka w okresie styczeń–listopad br. ukształtowała się na poziomie 131,96 zł/hl i była o 8,6% wyższa niż w analogicznym okresie ub. roku.

PRZEMYSŁ I BUDOWNICTWO

W listopadzie br. **produkcja sprzedana przemysłu** osiągnęła wartość (w cenach bieżących) 1783,1 mln zł i była (w cenach stałych) niższa o 0,8% niż przed rokiem i o 10,6% w odniesieniu do października br. (w kraju: wyższa o 2,9% i niższa o 6,2%).

Odnotowano wzrost **produkcji budowlano-montażowej** (w cenach bieżących) o 4,0% w odniesieniu do listopada ub. roku a spadek o 1,5% w porównaniu z październikiem br.

W ujęciu rocznym spadek produkcji sprzedanej przemysłu zanotowano w wytwarzaniu i zaopatrywaniu w energię elektryczną, gaz, parę wodną i gorącą wodę (o 9,1%) oraz przetwórstwie przemysłowym (o 1,2%). Wzrost wystąpił w górnictwie i wydobywaniu (o 29,6%) oraz dostawie wody; gospodarowaniu ściekami i odpadami; rekultywacji (o 2,9%).

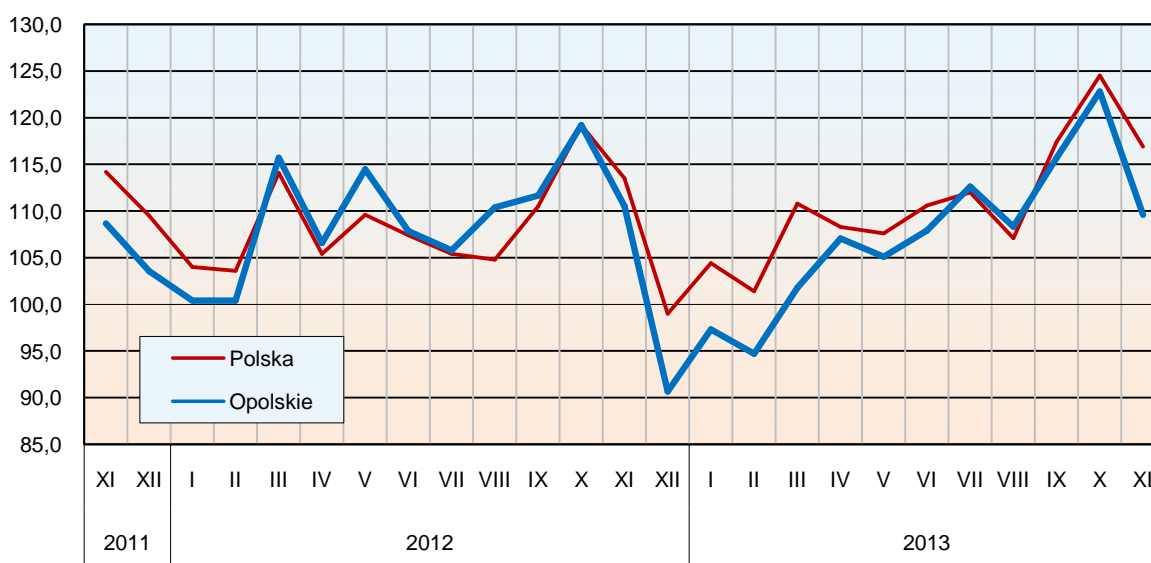
Niższy od zanotowanego w listopadzie ub. roku poziom produkcji sprzedanej przemysłu odnotowano w 16 działach (spośród 27 występujących w województwie), a ich łączny udział w produkcji sprzedanej przemysłu ogółem wynosił 57,4%.

Uwzględniając działy o znaczącym udziale w produkcji sprzedanej przemysłu (powyżej 10%) spadek w odniesieniu do analogicznego miesiąca ub. roku odnotowano w produkcji: wyrobów z metali (o 4,8%), chemikaliów i wyrobów chemicznych (o 3,6%) oraz wyrobów z pozostałych mineralnych surowców niemetalicznych (o 2,0%). Wzrost odnotowano w produkcji artykułów spożywczych (o 1,4%).

Dominujące działy zapewniały miejsca pracy dla 38,2% ogółu zatrudnionych w przemyśle.

DYNAMIKA PRODUKCJI SPRZEDANEJ PRZEMYSŁU

(przeciętna miesięczna 2010 = 100; ceny stałe)



Dynamika (w cenach stałych) i struktura (w cenach bieżących) produkcji sprzedanej przemysłu kształtowały się następująco:

Wyszczególnienie	XI 2013	I–XI 2013	
	analogiczny okres roku poprzedniego = 100	w odsetkach	
O g ó ł e m	99,2	97,9	100,0
w tym:			
Przetwórstwo przemysłowe	98,8	97,6	94,9
w tym produkcja:			
artykułów spożywczych	101,4	101,1	16,1
wyrobów z drewna oraz korka, słomy i wikliny ^Δ	106,8	102,0	3,9
chemikaliów i wyrobów chemicznych	96,4	94,8	16,2
wyrobów z gumy i tworzyw sztucznych	117,9	118,9	5,5
wyrobów z pozostałych mineralnych surowców niemetalicznych	98,0	81,2	10,8
wyrobów z metali ^Δ	95,2	106,9	13,8
urządzeń elektrycznych	102,3	103,8	4,0
maszyn i urządzeń ^Δ	85,3	91,3	3,7
pojazdów samochodowych, przyczep i naczep ^Δ	96,9	102,9	7,2
mebli	95,5	87,4	1,8
Wytwarzanie i zaopatrywanie w energię elektryczną, gaz, parę wodną i gorącą wodę	90,9	98,4	1,6
Dostawa wody; gospodarowanie ściekami i odpadami; rekultywacja ^Δ	102,9	103,3	2,1

W porównaniu z październikiem br. produkcja sprzedana przemysłu spadła w sekcjach: górnictwo i wydobywanie (o 17,4%), przetwórstwo przemysłowe (o 11,1%) oraz dostawa wody; gospodarowanie ściekami i odpadami; rekultywacja (o 1,6%). Wzrost wystąpił w wytwarzaniu i zaopatrywaniu w energię elektryczną, gaz, parę wodną i gorącą wodę (o 18,4%).

Wydajność pracy w przemyśle, mierzona produkcją sprzedaną na 1 zatrudnionego, w listopadzie br. wynosiła (w cenach bieżących) 34,7 tys. zł i była (w cenach stałych) o 4,6% wyższa niż przed rokiem, przy niższym o 5,2% przeciętnym zatrudnieniu oraz wzroście przeciętnych miesięcznych wynagrodzeń brutto o 2,7%.

W okresie styczeń–listopad br. produkcja sprzedana przemysłu wynosiła (w cenach bieżących) 19247,7 mln zł i była (w cenach stałych) niższa o 2,1% niż w analogicznym okresie ub. roku.

W listopadzie br. **produkcja sprzedana budownictwa** (w cenach bieżących) wynosiła 239,5 mln zł i była o 10,6% wyższa niż w listopadzie ub. roku.

Przeciętne zatrudnienie w budownictwie było o 1,7% niższe niż w analogicznym miesiącu ub. roku, przy wzroście przeciętnego miesięcznego wynagrodzenia brutto o 9,5%.

Wydajność pracy w budownictwie, mierzona wartością produkcji sprzedanej budownictwa na 1 zatrudnionego w październiku br. wynosiła 33,7 tys. zł i była o 12,6% wyższa (w cenach bieżących) niż przed rokiem.

W okresie styczeń–listopad br. produkcja sprzedana budownictwa osiągnęła wartość 2248,0 mln zł, tj. o 5,1% niższą w porównaniu z analogicznym okresem ub. roku.

Produkcja budowlano-montażowa (w cenach bieżących) w listopadzie br. ukształtowała się na poziomie 111,8 mln zł i stanowiła 46,7% ogółu produkcji sprzedanej budownictwa. W stosunku do

listopada ub. roku produkcja budowlano-montażowa zwiększyła się o 4,0%, natomiast w stosunku do października br. zmniejszyła się 1,5%.

W skali roku odnotowano wzrost produkcji budowlano-montażowej w podmiotach, których podstawowym rodzajem działalności była budowa budynków oraz w jednostkach wykonujących roboty budowlane specjalistyczne, natomiast spadek w podmiotach specjalizujących się w budowie obiektów inżynierii lądowej i wodnej.

Dynamika i struktura (w cenach bieżących) produkcji budowlano-montażowej kształtowały się następująco:

Wyszczególnienie	XI 2013	I–XI 2013	
	analogiczny okres roku poprzedniego = 100	w odsetkach	
O g ó ł e m	104,0	97,3	100,0
Budowa budynków ^Δ	116,3	111,4	40,9
Budowa obiektów inżynierii lądowej i wodnej ^Δ	85,7	81,7	34,1
Roboty budowlane specjalistyczne	114,9	102,9	25,0

W porównaniu z październikiem br. spadek produkcji zanotowano w jednostkach, których podstawowym rodzajem działalności była budowa budynków (o 6,0%) oraz w podmiotach wykonujących roboty budowlane specjalistyczne (o 0,6%). Natomiast wzrost w jednostkach specjalizujących się w budowie obiektów inżynierii lądowej i wodnej (o 4,0%).

W okresie styczeń–listopad br. produkcja budowlano-montażowa ukształtowała się na poziomie 986,0 mln zł, tj. o 2,7% niższym od notowanego przed rokiem.

BUDOWNICTWO MIESZKANIOWE

W listopadzie br. w województwie opolskim w porównaniu z analogicznym miesiącem ub. roku zmniejszyła się liczba mieszkań oddanych do użytkowania, mieszkań na budowę których uzyskano pozwolenia oraz których budowę rozpoczęto (spadek odpowiednio: o 30,6%, o 83,0% i o 53,8%).

Według wstępnych danych¹, w listopadzie br. **przekazano do użytkowania** 118 mieszkań, tj. o 52 mniej niż przed rokiem (spadek o 30,6%). W kraju oddano o 16,4% mieszkań mniej niż w analogicznym miesiącu ub. roku.

W województwie opolskim w badanym miesiącu wszystkie mieszkania zostały przekazane w budownictwie indywidualnym – 118. Przed rokiem oddano do użytkowania mieszkania w budownictwie indywidualnym oraz przeznaczonym na sprzedaż lub wynajem (udział w ogólnej liczbie oddanych mieszkań wyniósł odpowiednio: 75,9% i 24,1%). W listopadzie br. nie oddano do użytkowania nowych mieszkań: przeznaczonych na sprzedaż lub wynajem, komunalnych, spółdzielczych, społecznych czynszowych i zakładowych. Mieszkania oddane do użytkowania w województwie opolskim stanowiły 0,9% mieszkań oddanych w kraju.

¹ Dane meldunkowe – mogą ulec zmianie po opracowaniu sprawozdań kwartalnych.

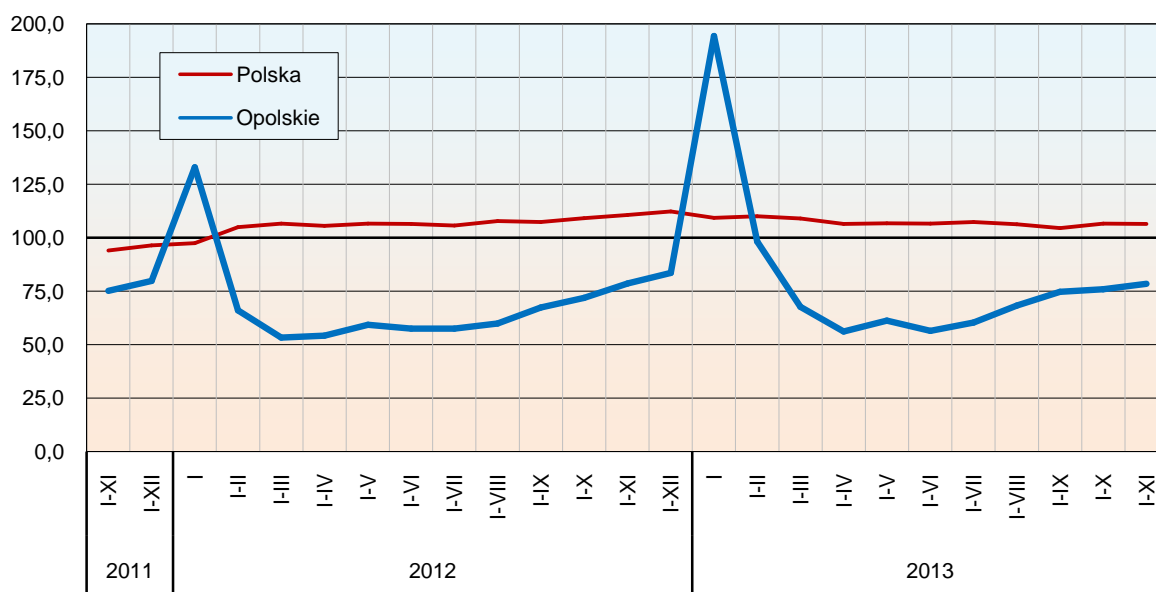
Liczba mieszkań oddanych do użytkowania w okresie styczeń–listopad br. kształtowała się następująco:

Wyszczególnienie	Mieszkania oddane do użytkowania			Przeciętna powierzchnia użytkowa 1 mieszkania w m ²
	w liczbach bezwzględnych	w odsetkach	I–XI 2012 = 100	
O g ó ł e m	1558	100,0	101,2	132,4
Indywidualne	1329	85,3	116,8	145,3
Przeznaczone na sprzedaż lub wynajem	225	14,4	57,5	58,1
Komunalne	4	0,3	40,0	38,0

W okresie styczeń–listopad br. oddano do użytkowania 1558 mieszkań, tj. o 1,2% więcej niż przed rokiem. W porównaniu z 2012 r. wzrost wystąpił w budownictwie indywidualnym (o 16,8%), natomiast spadek liczby oddanych mieszkań odnotowano w budownictwie komunalnym oraz przeznaczonym na sprzedaż lub wynajem (odpowiednio: o 60,0% i o 42,5%). W omawianym okresie nie oddano do użytkowania nowych mieszkań spółdzielczych, społecznych czynszowych i zakładowych.

DYNAMIKA MIESZKAŃ ODDANYCH DO UŻYTKOWANIA

(analogiczny okres 2010 = 100)

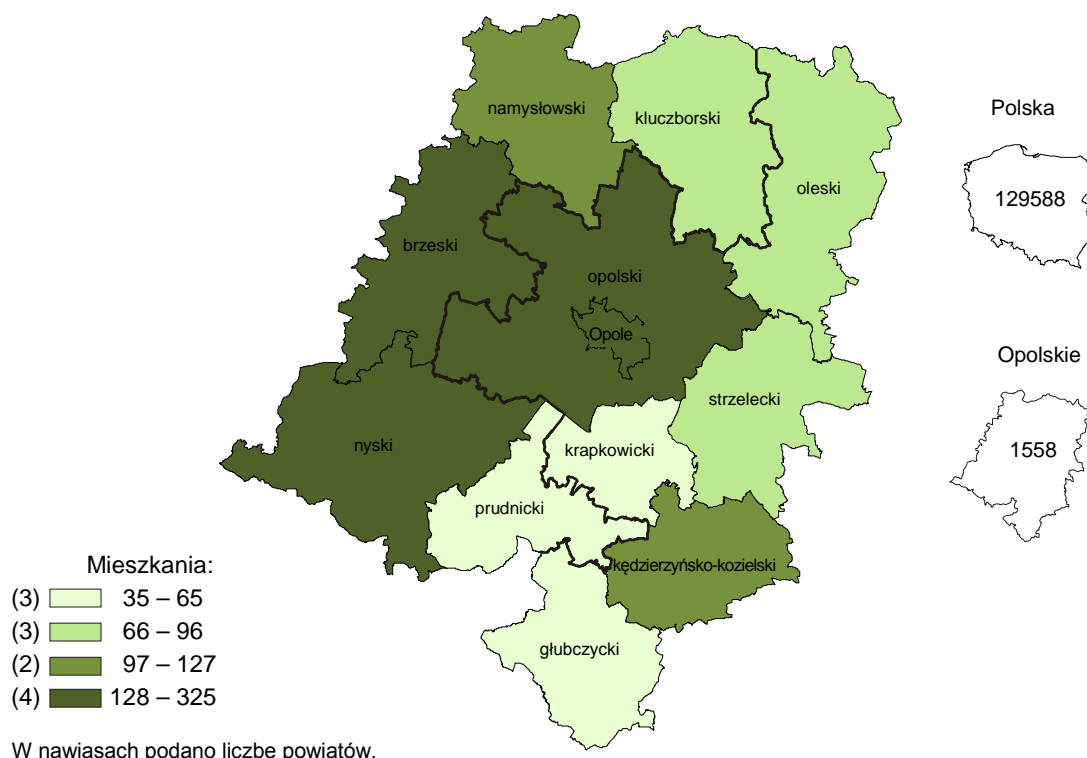


Przeciętna powierzchnia mieszkania oddanego do użytkowania w okresie styczeń–listopad br. wynosiła 132,4 m² i była o 2,5 m² większa niż w analogicznym okresie ub. roku. Największe mieszkania wybudowali inwestorzy indywidualni. W analizowanym okresie odnotowano spadek przeciętnej powierzchni użytkowej mieszkania we wszystkich formach budownictwa. Najwyższy wystąpił w budownictwie komunalnym (o 19,5%).

W okresie styczeń–listopad br. najwięcej mieszkań przekazano do użytkowania w powiecie opolskim (325) i nyskim (264) oraz w m. Opolu (257). Najmniej wybudowano w powiatach: głubczyckim (35), krapkowickim (43) i prudnickim (48).

Mieszkania o największej powierzchni użytkowej oddano w powiatach: krapkowickim (178,7 m²), strzeleckim (175,0 m²) oraz kluczborskim (166,4 m²). Najmniejsze (poniżej 100,0 m²) wybudowano w m. Opolu (88,6 m²) oraz w powiecie namysłowskim (98,2 m²).

**MIESZKANIA ODDANE DO UŻYTKOWANIA WEDŁUG POWIATÓW
W OKRESIE STYCZEŃ–LISTOPAD 2013 R.**



W listopadzie br. wydano **pozwolenia na budowę** 79 mieszkań, tj. o 83,0% mniej niż w analogicznym miesiącu ub. roku. Z ogólnej liczby wydanych pozwoleń 96,2% dotyczyło mieszkań indywidualnych a 3,8% – budowanych na sprzedaż lub wynajem.

W analizowanym miesiącu **rozpoczęto budowę** 84 mieszkań tj. o 53,8% mniej niż w listopadzie ub. roku. Z ogólnej liczby mieszkań, których budowę rozpoczęto wszystkie dotyczyły mieszkań indywidualnych.

Liczba mieszkań, na budowę, których uzyskano pozwolenia i mieszkań, których budowę rozpoczęto w okresie styczeń–listopad br. kształtowała się następująco:

Wyszczególnienie	Mieszkania, na budowę, których wydano pozwolenia			Mieszkania, których budowę rozpoczęto		
	w liczbach bezwzględnych	w odsetkach	I–XI 2012 = 100	w liczbach bezwzględnych	w odsetkach	I–XI 2012 = 100
O g ó ł e m	1634	100,0	66,0	1642	100,0	100,3
Indywidualne	1183	72,4	86,0	1239	75,5	97,8
Przeznaczone na sprzedaż lub wynajem	393	24,0	38,9	403	24,5	109,5
Zakładowe	1	0,1	25,0	–	–	x
Komunalne	57	3,5	65,5	–	–	x

W ciągu jedenastu miesięcy br. w porównaniu z analogicznym okresem ub. roku więcej było mieszkań, których budowę rozpoczęto, natomiast mniej mieszkań na budowę, których wydano pozwolenia. Zarówno wśród mieszkań, których budowę rozpoczęto oraz na budowę, których wydano pozwolenia większość stanowiły mieszkania budowane przez inwestorów indywidualnych.

RYNEK WEWNĘTRZNY

W listopadzie br. w województwie opolskim odnotowano wzrost w ujęciu rocznym (w cenach bieżących) **sprzedaży detalicznej i sprzedaży hurtowej**.

Sprzedaż detaliczna (zrealizowana przez przedsiębiorstwa handlowe i niehandlowe) była wyższa o 0,4% w porównaniu z analogicznym okresem ub. roku.

Wśród grup o znaczącym udziale w ogólnej wartości sprzedaży wzrost wystąpił w grupie pojazdy samochodowe, motocykle, części (o 22,1%). Spadek natomiast odnotowano w grupach: „pozostałe” (o 10,8%), paliwa stałe ciekłe i gazowe (o 8,8%) oraz żywność, napoje i wyroby tytoniowe (o 3,8%).

Dynamika i struktura (w cenach bieżących) sprzedaży detalicznej kształtowały się następująco:

Wyszczególnienie	XI 2013	I–XI 2013	
	analogiczny okres roku poprzedniego = 100	w odsetkach	
O g ó ł e m^a	100,4	101,9	100,0
w tym:			
Pojazdy samochodowe, motocykle, części	122,1	122,6	19,0
Paliwa stałe, ciekłe i gazowe	91,2	95,9	10,6
Żywność, napoje i wyroby tytoniowe	96,2	93,4	24,9
Pozostała sprzedaż detaliczna			
w niewyspecjalizowanych sklepach	94,9	95,6	3,2
Farmaceutyki, kosmetyki, sprzęt ortopedyczny ...	95,6	113,5	7,8
Włókno, odzież, obuwie	104,7	114,1	2,6
Meble, rtv, agd	92,1	88,8	9,8
Prasa, książki pozostała sprzedaż			
w wyspecjalizowanych sklepach	99,3	108,6	4,7
Pozostałe	89,2	94,3	16,1

^a Grupowania przedsiębiorstw dokonano na podstawie Polskiej Klasyfikacji Działalności – PKD 2007, zaliczając przedsiębiorstwo do określonej kategorii według przeważającego rodzaju działalności, zgodnie z aktualnym w omawianym okresie stanem organizacyjnym. Odnotowane zmiany (wzrost/spadek) sprzedaży detalicznej w poszczególnych grupach rodzajów działalności przedsiębiorstw mogą zatem również wynikać ze zmiany przeważającego rodzaju działalności przedsiębiorstwa oraz zmian organizacyjnych. Nie ma to wpływu na dynamikę sprzedaży detalicznej ogółem.

W porównaniu z październikiem br. sprzedaż detaliczna była niższa o 9,5%. Spośród grup o znaczącym udziale w sprzedaży detalicznej spadek zanotowano w grupach: paliwa stałe, ciekłe i gazowe (o 24,3%), „pozostałe” (o 16,0%) oraz żywność, napoje i wyroby tytoniowe (o 13,2%). Wzrost natomiast wystąpił w grupie pojazdy samochodowe, motocykle, części (o 15,7%).

W okresie styczeń–listopad br. sprzedaż detaliczna była o 1,9% wyższa niż w analogicznym okresie ub. roku.

W kraju w porównaniu z listopadem ub. roku odnotowano wzrost sprzedaży detalicznej o 3,8%.

Sprzedaż hurtowa w przedsiębiorstwach handlowych w listopadzie br. była niższa o 0,3% niż przed rokiem i o 9,8% w odniesieniu do października br., natomiast w przedsiębiorstwach hurtowych niższa o 5,1% niż w ub. roku i o 10,9% w porównaniu z październikiem br.

W okresie styczeń–listopad br. w porównaniu z analogicznym okresem ub. roku sprzedaż hurtowa w przedsiębiorstwach handlowych była wyższa o 1,2%, a w przedsiębiorstwach hurtowych niższa o 0,7%.

WYBRANE DANE O WOJEWÓDZTWIE OPOLSKIM

22

WYSZCZEGÓLNIENIE A – 2012 B – 2013		I	II	III	IV	V	VI	VII	VIII	IX	X	XI	XII
Ludność ^a w tys.	A	.	.	1013,0	.	.	1012,3	.	.	1011,6	.	.	1010,2
	B	.	.	1008,4	.	.	1007,0	.	.	1005,9	.	.	
Przeciętne zatrudnienie w sektorze przedsiębiorstw ^b w tys. osób	A	96,5	96,3	96,4	96,6	96,4	96,2	96,5	95,9	95,5	94,8	93,8	92,8
	B	92,3	91,6	91,5	91,5	91,2	91,1	91,0	90,6	90,5	89,8	89,7	
analogiczny miesiąc poprzedniego roku = 100	A	98,0	97,4	97,8	97,8	97,8	99,4	99,9	99,7	99,3	98,4	98,0	97,4
	B	95,7	95,2	95,0	94,8	94,7	94,7	94,3	94,4	94,8	94,8	95,7	
poprzedni miesiąc = 100	A	101,2	99,8	100,1	100,2	99,8	99,8	100,3	99,4	99,5	99,3	98,9	99,0
	B	99,5	99,3	99,9	100,0	99,7	99,8	99,9	99,6	99,9	99,3	99,9	
Bezrobotni zarejestrowani (stan w końcu okresu) w tys. osób	A	51,9	53,6	52,4	50,6	49,3	48,0	47,4	47,4	48,0	48,3	49,7	51,8
	B	56,5	57,5	57,8	55,9	53,0	50,4	49,6	49,2	49,5	49,7	50,5	
Stopa bezrobocia ^c (stan w końcu okresu) w %	A	14,1	14,5	14,2	13,8	13,5	13,2	13,1	13,1	13,2	13,3	13,7	14,4
	B	15,4	15,7	15,7	15,3	14,6	14,0	13,8	13,7	13,8	13,8	14,0	
Oferty pracy (zgłoszone w ciągu miesiąca)	A	2070	2137	3255	2784	2628	2514	2374	2861	2885	2754	1932	1218
	B	2299	2899	3037	3202	2364	2570	2302	2886	2523	2140	1515	
Liczba bezrobotnych na 1 ofertę pracy (stan w końcu okresu)	A	46	43	30	27	25	25	27	26	34	37	50	109
	B	44	32	28	26	27	23	24	23	29	34	47	
Przeciętne miesięczne wynagrodzenia brutto w sektorze przedsiębiorstw ^b w zł	A	3179,85	3141,20	3396,56	3262,68	3170,42	3190,07	3262,53	3231,03	3172,38	3237,38	3302,96	3395,11
	B	3203,32	3160,13	3399,73	3426,47	3245,16	3276,72	3385,67	3335,81	3329,35	3415,54	3437,37	
analogiczny miesiąc poprzedniego roku = 100	A	104,8	103,6	106,5	99,7	101,5	103,2	102,4	102,6	98,7	100,9	98,9	99,9
	B	100,7	100,6	100,1	105,0	102,4	102,7	103,8	103,2	104,9	105,5	104,1	
poprzedni miesiąc = 100	A	93,6	98,8	108,1	96,1	97,2	100,6	102,3	99,0	98,2	102,0	102,0	102,8
	B	94,4	98,7	107,6	100,8	94,7	101,0	103,3	98,5	99,8	102,6	100,6	
Wskaźnik cen:													
towarów i usług konsumpcyjnych ^d :													
analogiczny okres poprzedniego roku = 100	A	.	.	104,1	.	.	104,0	.	.	104,0	.	.	102,8
	B	.	.	101,0	.	.	100,1	.	.	101,1	.	.	

a Stan na koniec okresu. b W przedsiębiorstwach, w których liczba pracujących przekracza 9 osób. c Udział zarejestrowanych bezrobotnych w cywilnej ludności aktywnej zawodowo, szacowanej na koniec każdego miesiąca. d W kwartale.

WYBRANE DANE O WOJEWÓDZTWIE OPOLSKIM (cd.)

WYSZCZEGÓLNIENIE A – 2012 B – 2013		I	II	III	IV	V	VI	VII	VIII	IX	X	XI	XII
Wskaźnik cen (dok.):													
skupu ziarna zbóż:													
analogiczny miesiąc poprzedniego roku = 100 ..	A	86,8	82,1	84,5	92,3	90,9	91,6	109,1	118,3	120,5	121,2	128,8	134,0
	B	132,3	128,5	123,5	108,5	103,5	99,1	88,2	72,8	75,5	78,2	74,7	
poprzedni miesiąc = 100	A	103,1	101,8	100,7	111,1	104,0	97,8	97,6	102,4	101,3	101,1	103,8	105,5
	B	101,7	98,9	96,8	97,6	99,1	93,6	86,9	84,6	105,0	104,8	99,1	
skupu żywca rzeźnego wołowego (bez cieląt):													
analogiczny miesiąc poprzedniego roku = 100 ..	A	131,2	139,0	118,9	111,0	125,2	127,4	127,3	122,8	110,8	107,0	100,7	106,6
	B	96,6	90,2	97,0	102,7	91,2	93,9	96,9	90,3	91,8	100,8	100,6	
poprzedni miesiąc = 100	A	108,5	97,6	95,5	97,5	106,9	94,4	103,2	101,6	98,7	97,7	92,3	114,8
	B	98,3	91,1	102,8	103,2	94,9	97,2	106,5	94,7	100,3	107,2	92,2	
skupu żywca rzeźnego wieprzowego:													
analogiczny miesiąc poprzedniego roku = 100 ..	A	136,3	132,0	119,0	114,8	118,2	119,4	115,2	116,4	116,4	114,9	106,5	95,5
	B	99,0	96,9	105,2	101,1	96,2	98,9	104,9	105,2	101,9	96,8	94,0	
poprzedni miesiąc = 100	A	92,3	102,4	95,8	103,7	101,4	105,1	99,2	102,5	104,3	100,7	95,2	94,0
	B	95,6	100,2	104,0	99,7	96,6	108,0	105,2	102,7	101,0	95,7	92,5	
Relacje cen skupu ^a żywca wieprzowego do cen targowiskowych żyta		A	x	x	x	x	x	x	x	x	6,3	6,0	5,6
	B	6,6	6,5	7,0	6,8	6,9	x	x	x	8,1	9,2	9,2	
Produkcja sprzedana przemysłu ^b (w cenach stałych):													
analogiczny miesiąc poprzedniego roku = 100	A	105,8	101,5	98,2	95,0	94,8	97,7	104,7	102,3	95,2	105,1	101,7	87,5
	B	96,9	94,3	88,0	100,5	91,8	100,1	106,4	98,1	103,7	102,8*	99,2	
poprzedni miesiąc = 100	A	97,0	100,0	115,2	92,1	107,4	94,2	98,1	104,4	101,1	106,8	92,7	82,0
	B	107,4	97,3	107,5	105,2	98,1	102,7	104,3	96,2	106,8	105,9*	89,4	
Produkcja budowlano-montażowa ^b (w cenach bieżących):													
analogiczny miesiąc poprzedniego roku = 100	A	104,1	120,4	82,5	81,7	68,6	79,1	103,2	92,1	81,6	86,9	89,3	60,5
	B	83,9	87,8	103,1	78,7	99,0	76,2	95,8	97,0	98,5	96,1	104,0	
poprzedni miesiąc = 100	A	23,8	112,1	102,9	118,6	110,1	112,7	106,1	101,1	115,8	101,0	91,0	131,5
	B	33,0	117,2	120,9	90,5	138,5	86,7	133,4	102,3	117,6	98,5	98,5	

a Ceny bieżące bez VAT. b W przedsiębiorstwach, w których liczba pracujących przekracza 9 osób.

WYBRANE DANE O WOJEWÓDZTWIE OPOLSKIM (dok.)

WYSZCZEGÓLNIENIE A – 2012 B – 2013		I	II	III	IV	V	VI	VII	VIII	IX	X	XI	XII
Mieszkania oddane do użytkowania (od początku roku)	A	117	222	352	524	640	755	864	997	1178	1369	1539	1820
	B	171	330	447	543	660	743	904*	1137*	1308*	1440*	1558	
analogiczny okres poprzedniego roku = 100	A	124,5	114,4	123,5	126,3	113,7	110,7	109,8	107,3	109,2	111,3	103,2	106,1
	B	146,2	148,6	127,0	103,6	103,1	98,4	104,6*	114,0*	111,0*	105,2*	101,2	
Sprzedaż detaliczna towarów ^a (w cenach bieżących):													
analogiczny miesiąc poprzedniego roku = 100	A	107,8	104,4	103,0	103,6	103,9	106,9	114,2	79,6	80,5	85,9	86,7	81,4
	B	90,8	88,3	86,9	80,2	84,1	84,4	81,0	99,6	103,4	103,2	100,4	
poprzedni miesiąc = 100	A	71,1	102,0	120,6	103,4	98,3	100,4	114,3	80,1	94,3	105,1	93,0	107,8
	B	79,3	99,2	118,7	95,4	103,2	100,8	109,7	98,5	98,0	104,8	90,5	
Wskaźnik rentowności obrotu w przedsiębiorstwach ^b :													
brutto ^c w %	A	.	.	3,6	.	.	3,4	.	.	3,5	.	.	3,1
	B	.	.	1,2	.	.	2,2	.	.	3,4	.	.	
netto ^d w %	A	.	.	2,7	.	.	2,6	.	.	2,7	.	.	2,3
	B	.	.	0,4	.	.	1,5	.	.	2,6	.	.	
Nakłady inwestycyjne przedsiębiorstw ^b (ceny bieżące) w tys. zł	A	.	.	249691	.	.	532567	.	.	874384	.	.	1248004
	B	.	.	201589	.	.	538822	.	.	846668	.	.	
analogiczny okres poprzedniego roku = 100 (ceny bieżące)	A	x	x	110,7	x	x	106,6	x	x	105,4	x	x	102,2
	B	x	x	80,7	x	x	101,2	x	x	96,8	x	x	
Podmioty gospodarki narodowej ^e w rejestrze REGON (stan w końcu okresu)	A	97102	97071	97203	97321	97339	97454	97595	97664	97831	98268	98620	98741
	B	98559	98725	98797	99211	99439	99628	99840	100062	100218	100111	100102	
w tym spółki handlowe	A	5600	5626	5658	5686	5710	5729	5752	5781	5807	5823	5835	5861
	B	5892	5934	5980	6024	6054	6084	6111	6159	6195	6238	6278	
w tym z udziałem kapitału zagranicznego	A	1407	1410	1414	1410	1416	1417	1415	1417	1424	1427	1427	1428
	B	1431	1433	1439	1445	1445	1450	1449	1453	1454	1454	1458	

a W przedsiębiorstwach, w których liczba pracujących przekracza 9 osób. b W przedsiębiorstwach, w których liczba pracujących przekracza 49 osób; dane są prezentowane narastająco. c Relacja wyniku finansowego brutto do przychodów z całokształtu działalności. d Relacja wyniku finansowego netto do przychodów z całokształtu działalności. e Bez osób prowadzących gospodarstwa indywidualne w rolnictwie.

WYBRANE DANE O PODREGIONACH I POWIATACH W WOJEWÓDZTWIE OPOLSKIM W 2013 R.

Stan na koniec listopada

WYSZCZEGÓLNIENIE	Zarejestrowani bezrobotni			Stopa bezrobocia ^a w %	Mieszkania oddane do użytkowania ^b (od początku roku)		Podmioty gospodarki narodowej ^c w rejestrze REGON	
	ogółem	z ogółem			ogółem	w tym budownictwo indywidualne	ogółem	w tym spółki handlowe
		kobiety	długotrwale bezrobotni					
WOJEWÓDZTWO	50460	26831	25748	14,0	1558	1329	100102	6278
Podregion nyski	25113	13040	13050	19,5	632	528	39171	1647
<i>powiaty:</i>								
Brzeski	6698	3570	3502	21,9	132	132	10091	441
Kluczborski	3121	1816	1471	14,7	78	78	6328	253
Namysłowski	2713	1480	1513	19,0	110	92	4262	199
Nyski	9044	4354	4532	20,4	264	187	14003	582
Prudnicki	3537	1820	2032	19,5	48	39	4487	172
Podregion opolski	25347	13791	12698	10,9	926	801	60931	4631
<i>powiaty:</i>								
Głubczycki	3040	1690	1802	18,1	35	35	4018	124
Kędzierzyńsko-kozielski	4996	2684	2700	14,6	104	100	9022	596
Krapkowicki	2474	1524	1201	10,1	43	43	4915	345
Oleski	2390	1294	1123	10,1	95	95	5426	209
Opolski	5318	2861	2580	13,5	325	317	11850	619
Strzelecki	2284	1246	1002	9,9	67	67	5271	282
Miasto na prawach powiatu – Opole	4845	2492	2290	6,8	257	144	20429	2456

^a Udział zarejestrowanych bezrobotnych w cywilnej ludności aktywnej zawodowo. ^b Dane wstępne. ^c Bez osób prowadzących gospodarstwa indywidualne w rolnictwie.