



URZĄD STATYSTYCZNY W OPOLU

ul. ks. Hugona Kołłątaja 5B, 45-064 Opole



Wyniki wstępne

Data opracowania – 28.12.2012 r.

e-mail: SekretariatUSopl@stat.gov.pl Internet: www.stat.gov.pl

tel. 77 423 01 10–11, 77 423 01 20–21 faks 77 423 01 25

K O M U N I K A T

O SYTUACJI SPOŁECZNO-GOSPODARCZEJ WOJEWÓDZTWA OPOLSKIEGO

LISTOPAD 2012

Nr 11

- ⇒ Przeciętne zatrudnienie w sektorze przedsiębiorstw kształtowało się na poziomie 93,8 tys. osób i było o 2,0% niższe niż przed rokiem (w listopadzie ub. roku spadek o 3,2%). Stopa bezrobocia rejestrowanego na koniec listopada br. wyniosła 13,7% i była o 0,9 p.proc. wyższa w porównaniu z listopadem ub. roku.
- ⇒ W listopadzie br. odnotowano spadek przeciętnych miesięcznych wynagrodzeń brutto w sektorze przedsiębiorstw o 1,1% w porównaniu z listopadem ub. roku (przed rokiem wystąpił wzrost o 2,9%).
- ⇒ Ceny detaliczne większości artykułów żywnościowych były wyższe niż przed rokiem. Konsumenci więcej płacili m.in. za jaja kurze, mięso i wędliny. Spadek cen natomiast odnotowano m.in. dla bułki pszennej i masła.
- ⇒ Na rynku rolnym w stosunku do listopada ub. roku odnotowano wzrost cen podstawowych gatunków zbóż (o 28,8%) oraz żywca rzeźnego: wieprzowego i wołowego (odpowiednio: o 6,5% i o 0,7%). Obniżyła się natomiast średnia cena skupu żywca drobiowego i mleka (odpowiednio: o 0,8% i o 1,1%).
- ⇒ Produkcja sprzedana przemysłu (w cenach stałych) była o 2,8% wyższa niż przed rokiem (w listopadzie ub. roku niższa o 5,9%). Odnotowano w ujęciu rocznym spadek produkcji budowlano-montażowej (w cenach bieżących) o 10,7% (w analogicznym okresie ub. roku spadek o 18,9%).
- ⇒ Liczba oddanych do użytkowania mieszkań była o 23,4% mniejsza niż w listopadzie ub. roku (przed rokiem odnotowano wzrost o 190,0%). Najwięcej mieszkań przekazano w budownictwie indywidualnym.
- ⇒ Sprzedaż detaliczna zrealizowana przez przedsiębiorstwa handlowe i niehandlowe była o 13,3% niższa niż osiągnięta w listopadzie ub. roku, podczas gdy przed rokiem odnotowano jej wzrost o 15,5%. Sprzedaż hurtowa wzrosła w skali roku o 7,3% (przed rokiem wzrost o 13,5%).

SPIS TREŚCI

	<u>Strona</u>
Rynek pracy	4
Wynagrodzenia	8
Ceny detaliczne	11
Rolnictwo	14
Przemysł i budownictwo	17
Budownictwo mieszkaniowe	19
Rynek wewnętrzny	22
Wybrane dane o województwie opolskim (2011, 2012)	24
Wybrane dane o podregionach i powiatach w województwie opolskim w 2012 r.	27

UWAGI OGÓLNE

Prezentowane w Komunikacie dane:

- 1) o zatrudnieniu, wynagrodzeniach oraz o produkcji sprzedanej przemysłu i budownictwa, produkcji budowlano-montażowej, a także o sprzedaży detalicznej i hurtowej towarów dotyczą podmiotów gospodarczych, w których liczba pracujących przekracza 9 osób,
- 2) o sektorze przedsiębiorstw, dotyczą podmiotów prowadzących działalność gospodarczą w zakresie: leśnictwa i pozyskiwania drewna; rybołówstwa w wodach morskich; górnictwa i wydobywania; przetwórstwa przemysłowego; wytwarzania i zaopatrywania w energię elektryczną, gaz, parę wodną, gorącą wodę i powietrze do układów klimatyzacyjnych; dostawy wody; gospodarowania ściekami i odpadami oraz działalności związanej z rekultywacją; budownictwa; handlu hurtowego i detalicznego; naprawy pojazdów samochodowych, włączając motocykle; transportu i gospodarki magazynowej; działalności związanej z zakwaterowaniem i usługami gastronomicznymi; informacji i komunikacji; działalności związanej z obsługą rynku nieruchomości; działalności prawniczej, rachunkowo-księgowej i doradztwa podatkowego, działalności firm centralnych (head offices); doradztwa związanego z zarządzaniem; działalności w zakresie architektury i inżynierii; badań i analiz technicznych; reklamy, badania rynku i opinii publicznej; pozostałej działalności profesjonalnej, naukowej i technicznej; działalności w zakresie usług administrowania i działalności wspierającej; działalności związanej z kulturą, rozrywką i rekreacją; naprawy i konserwacji komputerów i artykułów użytku osobistego i domowego; pozostałej indywidualnej działalności usługowej,
- 3) o długotrwale bezrobotnych dotyczą osób pozostających w rejestrze powiatowego urzędu pracy łącznie przez okres ponad 12 miesięcy w okresie ostatnich 2 lat, z wyłączeniem okresów odbywania stażu i przygotowania zawodowego w miejscu pracy,
- 4) o cenach detalicznych dotyczą towarów żywnościowych i nieżywnościowych oraz usług, które pochodzą z notowań cen prowadzonych przez ankierów w wybranych punktach sprzedaży, w wytypowanych rejonach badania cen; ceny żywności notowane są raz w miesiącu z wyjątkiem owoców i warzyw, w zakresie których notowania cen prowadzone są dwa razy w miesiącu,
- 5) o skupie produktów rolnych obejmują skup od producentów z terenu województwa; ceny podano bez podatku VAT,
- 6) o wynikach finansowych przedsiębiorstw oraz nakładach inwestycyjnych – w ujęciu kwartalnym – dotyczą podmiotów gospodarczych prowadzących księgi rachunkowe (z wyjątkiem przedsiębiorstw rolnictwa, leśnictwa, łowiectwa i rybactwa, działalności finansowej i ubezpieczeniowej oraz szkół wyższych), w których liczba pracujących przekracza 49 osób.

Dane w ujęciu wartościowym wyrażone są w cenach bieżących i stanowią podstawę dla obliczenia wskaźników struktury. Wskaźniki dynamiki zaprezentowano na podstawie wartości w cenach bieżących z wyjątkiem przemysłu, dla którego wskaźniki dynamiki podano na podstawie wartości w cenach stałych (średnie ceny bieżące 2005 r.).

Liczby względne (wskaźniki, odsetki) wyliczono na podstawie danych bezwzględnych, wyrażonych z większą dokładnością niż podane w tekście i tablicach.

Dane prezentuje się w układzie Polskiej Klasyfikacji Działalności – PKD 2007.

POLSKA KLASYFIKACJA DZIAŁALNOŚCI 2007 (PKD 2007)

skrót	pełna nazwa
sekcje	
wytwarzanie i zaopatrywanie w energię elektryczną, gaz, parę wodną i gorącą wodę	wytwarzanie i zaopatrywanie w energię elektryczną, gaz, parę wodną i powietrze do układów klimatyzacyjnych
dostawa wody; gospodarowanie ściekami i odpadami; rekultywacja	dostawa wody; gospodarowanie ściekami i odpadami oraz działalność związana z rekultywacją
handel, naprawa pojazdów samochodowych	handel hurtowy i detaliczny; naprawa pojazdów samochodowych, włączając motocykle
zakwaterowanie i gastronomia	działalność związana z zakwaterowaniem i usługami gastronomicznymi
obsługa rynku nieruchomości	działalność związana z obsługą rynku nieruchomości
administrowanie i działalność wspierająca	działalność w zakresie usług administrowania i działalność wspierająca
działy	
produkcja wyrobów z drewna, korka, słomy i wikliny	produkcja wyrobów z drewna oraz korka z wyłączeniem mebli, produkcja wyrobów ze słomy i materiałów używanych do wyplatania
produkcja wyrobów z metali	produkcja metalowych wyrobów gotowych, z wyłączeniem maszyn i urządzeń
produkcja maszyn i urządzeń	produkcja maszyn i urządzeń, gdzie indziej niesklasyfikowana
produkcja pojazdów mechanicznych, przyczep i naczep	produkcja pojazdów samochodowych, przyczep i naczep, z wyłączeniem motocykli
budowa budynków	roboty budowlane związane ze wznoszeniem budynków
budowa obiektów inżynierii lądowej i wodnej	roboty związane z budową obiektów inżynierii lądowej i wodnej

ZNAKI UMOWNE

- Kreska (–) – zjawisko nie wystąpiło.
- Kropka (.) – zupełny brak informacji albo brak informacji wiarygodnych.
- Znak (x) – wypełnienie pozycji jest niemożliwe lub niecelowe.
- Znak (*) – oznacza, że dane zostały zmienione w stosunku do już opublikowanych.
- Znak (Δ) – oznacza, że nazwy zostały skrócone w stosunku do obowiązującej klasyfikacji.

Dane charakteryzujące województwo opolskie można również znaleźć w publikacjach statystycznych wydawanych przez US w Opolu oraz w publikacjach ogólnopolskich GUS.

Przy publikowaniu danych US prosimy o podanie źródła.

RYNEK PRACY

W listopadzie br. **przeciętne zatrudnienie w sektorze przedsiębiorstw** wynosiło 93,8 tys. osób, tj. o 2,0% mniej niż przed rokiem. W sektorze publicznym przeciętne zatrudnienie wynosiło 8,3 tys. osób (o 23,0% mniej niż przed rokiem), a w sektorze prywatnym 85,5 tys. osób (o 0,7% więcej). **Stopa bezrobocia rejestrowanego** na koniec listopada 2012 r. zarówno w województwie jak i w kraju była wyższa niż przed rokiem i wyniosła odpowiednio: 13,7% wobec 12,8% oraz 12,9% wobec 12,1%.

W porównaniu z listopadem ub. roku przeciętne zatrudnienie zmniejszyło się m.in. w sekcjach: budownictwo (o 9,8%), działalność związana z kulturą, rozrywką i rekreacją (o 8,7%) oraz działalność profesjonalna, naukowa i techniczna (o 5,3%). Wzrost natomiast w ujęciu rocznym zanotowano m.in. w dostawie wody; gospodarowaniu ściekami i odpadami; rekultywacji (o 2,3%) oraz w administrowaniu i działalności wspierającej (o 1,3%).

Przeciętne zatrudnienie w sektorze przedsiębiorstw kształtowało się następująco:

Wyszczególnienie	XI 2012		I–XI 2012	
	w tys.	XI 2011 = 100	w tys.	I–XI 2011 = 100
O g ó ł e m	93,8	98,0	96,2	99,5
w tym:				
Przemysł	54,2	99,9	54,6	99,3
w tym:				
przetwórstwo przemysłowe	49,4	100,0	49,8	99,2
wytwarzanie i zaopatrywanie w energię elektryczną, gaz, parę wodną i gorącą wodę ^Δ	1,2	98,3	1,2	99,0
Budownictwo	7,2	90,2	8,3	101,1
Handel; naprawa pojazdów samochodowych ^Δ	14,4	96,9	14,5	97,3
Transport i gospodarka magazynowa	6,0	98,8	6,2	103,7
Zakwaterowanie i gastronomia ^Δ	1,3	89,5	1,4	96,0
Informacja i komunikacja	0,4	92,9	0,4	96,8
Obsługa rynku nieruchomości ^Δ	1,5	94,8	1,5	95,4
Działalność profesjonalna, naukowa i techniczna ^a	1,9	94,7	2,0	101,3
Administrowanie i działalność wspierająca ^Δ	3,8	101,3	4,2	109,5
Działalność związana z kulturą, rozrywką i rekreacją	1,9	91,3	1,9	91,2

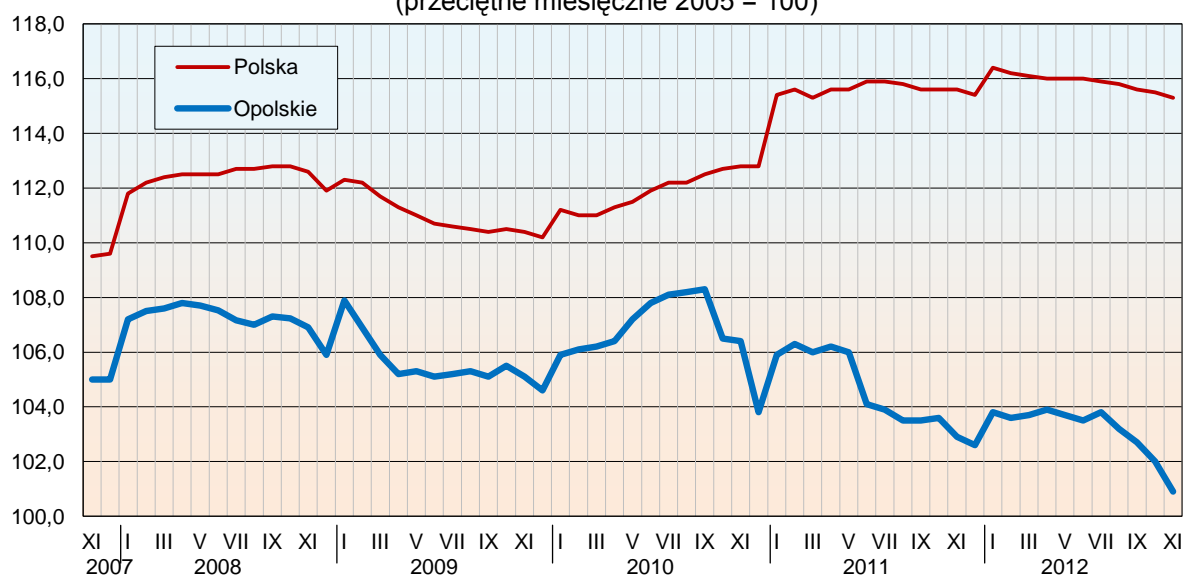
^a Nie obejmuje działów: Badania naukowe i prace rozwojowe oraz Działalność weterynaryjna.

W porównaniu z poprzednim miesiącem br. przeciętne zatrudnienie w sektorze przedsiębiorstw zmniejszyło się o 1,1%. Spadek odnotowano m.in. w transporcie i gospodarce magazynowej (o 2,3%) oraz przetwórstwie przemysłowym (o 1,8%). Wzrost natomiast wystąpił m.in. w budownictwie (o 1,6%) oraz dostawie wody; gospodarowaniu ściekami i odpadami; rekultywacji (o 0,8%).

W okresie styczeń–listopad br. przeciętne zatrudnienie w sektorze przedsiębiorstw ukształtowało się na poziomie 96,2 tys. osób, tj. o 0,5% niższym niż w analogicznym okresie ub. roku.

DYNAMIKA PRZECIĘTNEGO ZATRUDNIENIA W SEKTORZE PRZEDSIĘBIORSTW

(przeciętne miesięczne 2005 = 100)



* * *

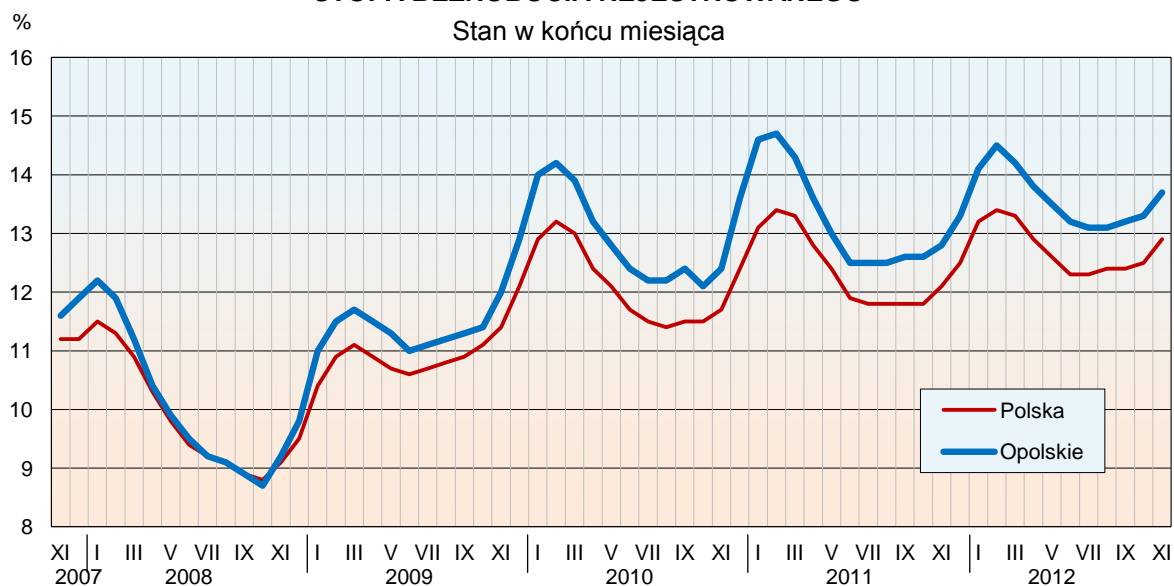
W końcu listopada br. liczba **bezrobotnych zarejestrowanych** w urzędach pracy wyniosła 49,7 tys. osób i była większa o 3,7 tys. osób (tj. o 8,0%) niż w listopadzie ub. roku i o 1,3 tys. osób (tj. o 2,7%) w porównaniu z październikiem br. Kobiety stanowiły 53,1% ogółu zarejestrowanych bezrobotnych (przed rokiem – 55,6%).

Liczba bezrobotnych i stopa bezrobocia kształtowały się następująco:

Wyszczególnienie	XI 2011	2012	
		X	XI
Bezrobotni zarejestrowani (stan w końcu miesiąca) w tys.	46,0	48,3	49,7
Bezrobotni nowo zarejestrowani (w ciągu miesiąca) w tys.	6,3	7,1	6,7
Bezrobotni wyrejestrowani (w ciągu miesiąca) w tys.	5,5	6,8	5,4
Stopa bezrobocia rejestrowanego (stan w końcu miesiąca) w %	12,8	13,3	13,7

STOPA BEZROBOCIA REJESTROWANEGO

Stan w końcu miesiąca

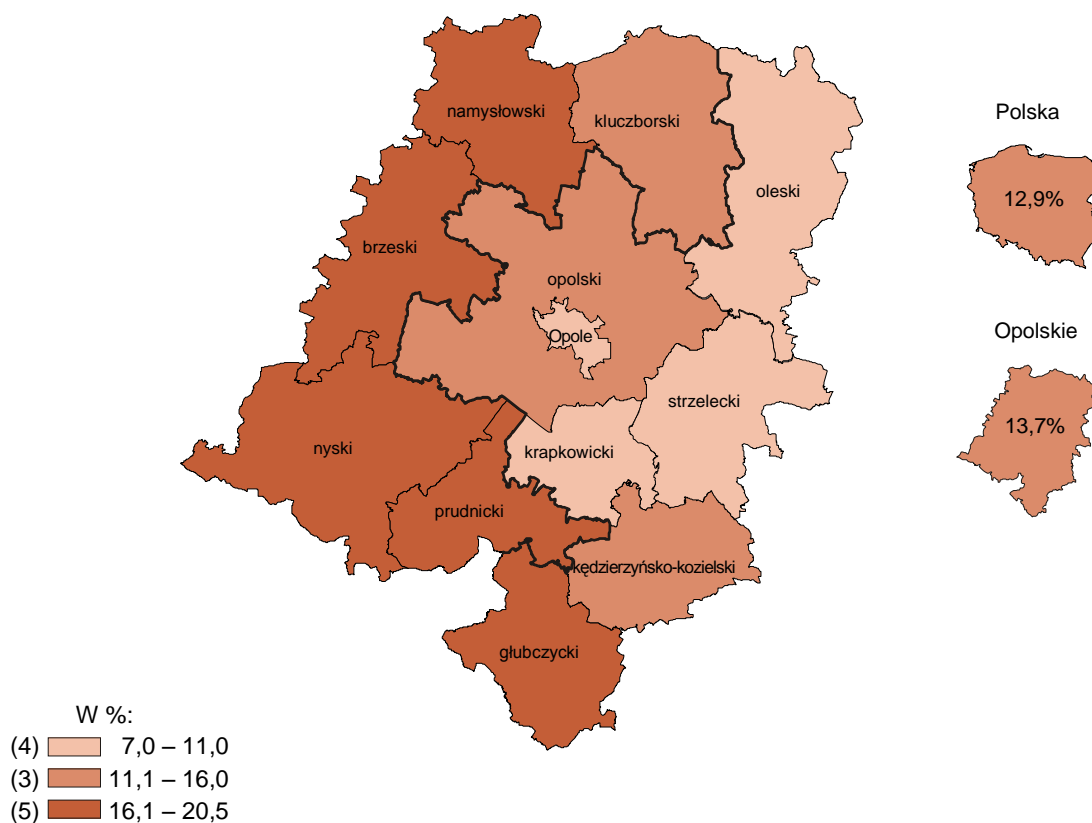


Stopa bezrobocia rejestrowanego na koniec listopada br. ukształtowała się na poziomie 13,7%, tj. wyższym o 0,9 p.proc. niż przed rokiem i o 0,4 p.proc. w porównaniu z październikiem br.

Województwo opolskie pod względem wysokości stopy bezrobocia uplasowało się na 8 miejscu w kraju (najwyższą pozycję zajmowało województwo wielkopolskie ze stopą bezrobocia równą 9,5%). Do powiatów o najwyższej stopie bezrobocia nadal należały: nyski (20,5% wobec 18,3% w listopadzie ub. roku), brzeski (19,4% wobec 19,7%), głubczycki (18,7% wobec 16,7%) oraz prudnicki (18,5% wobec 17,8%), a o najniższej – m. Opole (7,0% wobec 6,1%). W skali roku stopa bezrobocia zwiększyła się w 10 powiatach. Najwyższy wzrost odnotowano w powiecie nyskim (o 2,2 p.proc.), a następnie w powiatach: głubczyckim (o 2,0 p.proc.) i kędzierzyńsko-kozielskim (o 1,2 p.proc.). Spadek natomiast wystąpił w powiatach: brzeskim (o 0,3 p.proc.) oraz kluczborskim (o 0,2 p.proc.).

STOPA BEZROBOCIA REJESTROWANEGO WEDŁUG POWIATÓW W 2012 R.

Stan w końcu listopada



W listopadzie br. w urzędach pracy **zarejestrowano** 6,7 tys. osób bezrobotnych, tj. o 6,2% więcej niż przed rokiem, a o 5,9% mniej niż przed miesiącem. Udział osób rejestrujących się po raz kolejny w nowo zarejestrowanych ogółem zwiększył się w stosunku do listopada ub. roku o 0,4 p.proc. (do 82,7%). Zwiększył się również udział osób zwolnionych z przyczyn dotyczących zakładu pracy (o 2,0 p.proc. do 5,1%). Zmniejszył się natomiast udział osób dotychczas niepracujących (o 1,8 p.proc. do 15,7%) oraz absolwentów (o 1,1 p.proc. do 9,0%).

Stopa napływu bezrobotnych do urzędów pracy (*tj. stosunek nowo zarejestrowanych do liczby cywilnej ludności aktywnej zawodowo*) wynosiła 1,8%.

W listopadzie br. z ewidencji bezrobotnych **wyrejestrowano** 5,4 tys. osób, tj. mniej o 3,0% niż w listopadzie ub. roku, a o 21,3% niż w październiku br. Z tytułu podjęcia pracy (głównej przyczyny wyrejestrowania) z rejestru bezrobotnych wyłączono 2,7 tys. osób (przed rokiem – również 2,7 tys.). Udział tej kategorii osób w ogólnej liczbie wyrejestrowanych zwiększył się o 1,8 p.proc. w ujęciu rocznym i wynosił 50,8%. Spośród osób wykreślonych z ewidencji zwiększył się również odsetek osób, które rozpoczęły szkolenia lub staż (o 2,4 p.proc. do 9,7%) oraz osób, które nabyły prawo do świadczeń przedemerytalnych (o 0,8 p.proc. do 2,8%). Zmniejszył się natomiast udział osób, które nie potwierdziły gotowości do podjęcia pracy (o 4,6 p.proc. do 21,7%) oraz osób, które nabyły prawa emerytalne lub rentowe (o 0,2 p.proc. do 0,7%). Udział osób które dobrowolnie zrezygnowały ze statusu bezrobotnego utrzymał się na poziomie z ub. roku i wynosił 6,4%.

Stopa odpływu bezrobotnych z urzędów pracy (*tj. stosunek liczby bezrobotnych wyrejestrowanych w danym miesiącu do liczby bezrobotnych na koniec poprzedniego miesiąca*) wynosiła 11,1%.

W końcu listopada br. **bez prawa do zasiłku** pozostawało 42,1 tys. bezrobotnych, a ich udział w liczbie bezrobotnych ogółem utrzymał się na poziomie z ub. roku i wyniósł 84,9%.

Bezrobotni będący **w szczególnej sytuacji na rynku pracy** w końcu listopada br. stanowili 91,3% ogółu bezrobotnych (przed rokiem – 92,0%). Do bezrobotnych w szczególnej sytuacji na rynku pracy zaliczane są m.in. osoby długotrwale bezrobotne. Udział tych osób w liczbie zarejestrowanych ogółem zmniejszył się w skali roku o 0,7 p.proc. (do 48,6%).

Wybrane kategorie bezrobotnych w szczególnej sytuacji na rynku pracy (stan w końcu miesiąca):

Bezrobotni	XI 2011	2012	
		X	XI
	w % ogółem bezrobotnych		
Do 25 roku życia	20,2	19,0	18,8
Powyżej 50 roku życia	25,5	25,7	26,0
Długotrwale	49,3	48,5	48,6
Bez: kwalifikacji zawodowych	34,0	32,7	33,0
doświadczenia zawodowego	23,5	21,7	21,4
wykształcenia średniego	58,9	58,1	58,9
Samotnie wychowujący co najmniej 1 dziecko do 18 roku życia	10,0	10,1	10,1
Niepełnosprawni	5,6	5,3	5,3

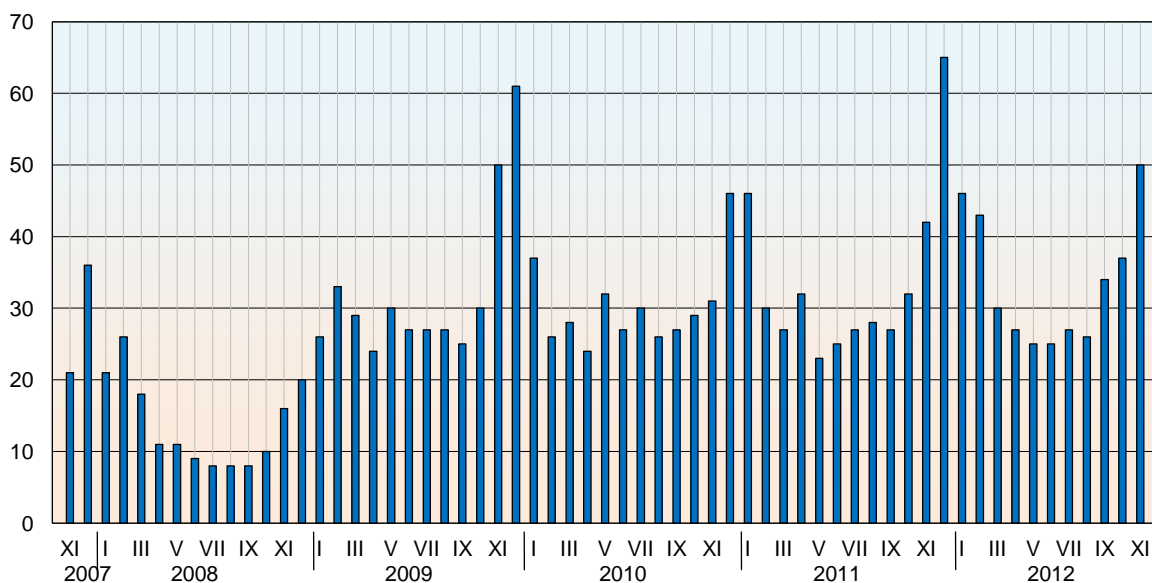
W porównaniu z listopadem ub. roku zmniejszył się udział osób bezrobotnych bez doświadczenia zawodowego (o 2,1 p.proc. do 21,4%), bezrobotnych do 25 roku życia (o 1,4 p.proc. do 18,8%), osób bez kwalifikacji zawodowych (o 1,0 p.proc. do 33,0%) oraz niepełnosprawnych (o 0,3 p.proc. do 5,3%). Zwiększył się natomiast udział osób bezrobotnych powyżej 50 roku życia

(o 0,5 p.proc. do 26,0%) oraz osób samotnie wychowujących co najmniej jedno dziecko w wieku do 18 roku życia (o 0,1 p.proc. do 10,1%). Udział osób bez wykształcenia średniego utrzymał się na poziomie z ub. roku i wyniósł 58,9%. Spośród wymienionych kategorii najbardziej zwiększyła się w ujęciu rocznym, liczba bezrobotnych powyżej 50 roku życia (o 9,8%). Spadek natomiast odnotowano jedynie wśród bezrobotnych bez doświadczenia zawodowego (o 1,5%).

W listopadzie br. do urzędów pracy zgłoszono 1,9 tys. **ofert zatrudnienia**, tj. więcej o 0,1 tys. niż przed rokiem, a o 0,8 tys. mniej niż przed miesiącem. W końcu listopada br. na 1 ofertę pracy przypadało 50 bezrobotnych (przed rokiem – 42, przed miesiącem – 37).

BEZROBOTNI NA 1 OFERTĘ PRACY

Stan w końcu miesiąca



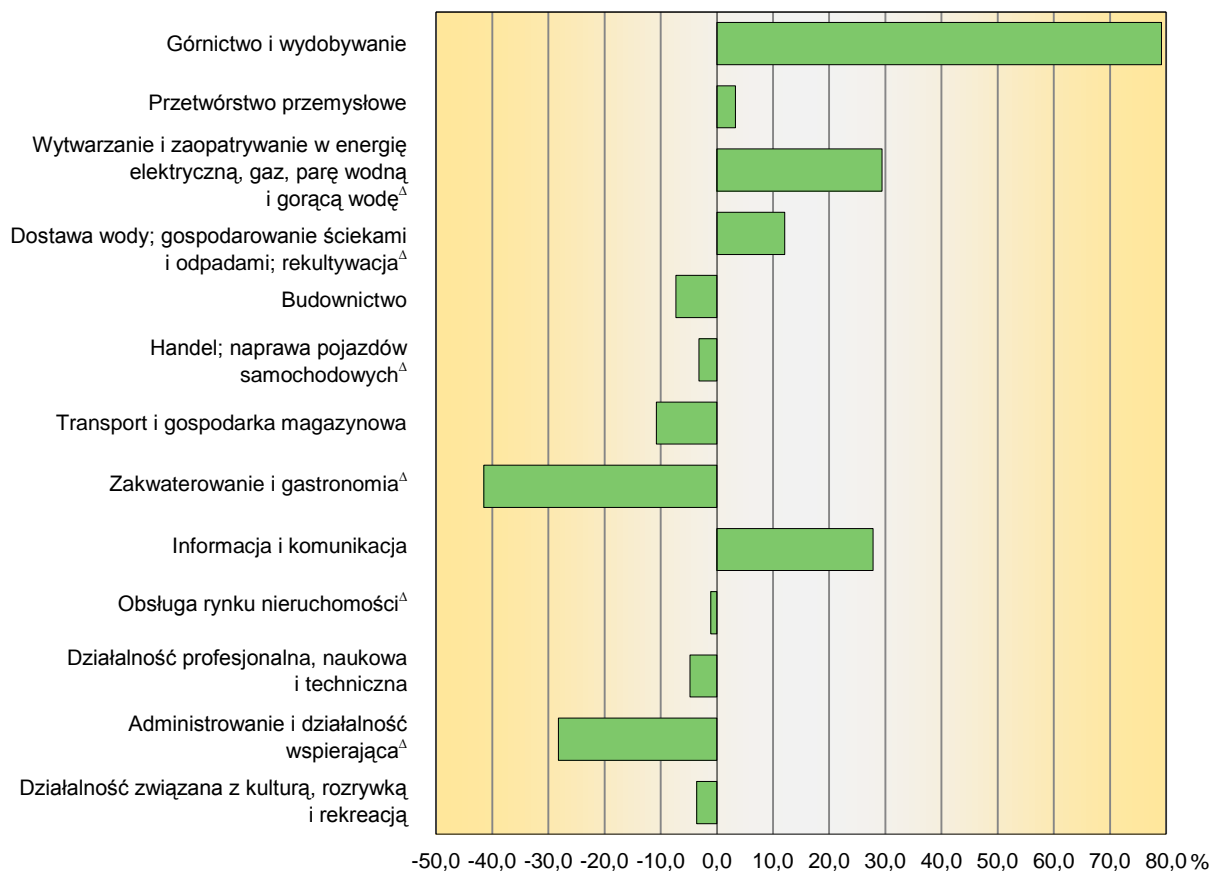
Z danych urzędów pracy wynika, że według stanu na koniec listopada br. 9 zakładów pracy zapowiedziało zwolnienie w najbliższym czasie 158 pracowników (przed rokiem odpowiednio: 11 zakładów, 684 pracowników).

WYNAGRODZENIA

W listopadzie br. **przeciętne miesięczne wynagrodzenie brutto w sektorze przedsiębiorstw** wynosiło 3302,96 zł i było o 1,1% niższe niż w analogicznym miesiącu ub. roku. W kraju przeciętne miesięczne wynagrodzenie brutto w omawianym okresie wynosiło 3780,64 zł i wzrosło o 2,7% w stosunku do listopada ub. roku.

Przeciętne miesięczne wynagrodzenie brutto w sektorze publicznym w listopadzie br. wynosiło 3537,88 zł (o 5,6% mniej niż przed rokiem), a w sektorze prywatnym 3280,22 zł (spadek o 0,3% w porównaniu z listopadem ub. roku).

**ODCHYLENIA WZGLĘDNE PRZECIĘTNYCH MIESIĘCZNYCH WYNAGRODZEŃ BRUTTO
OD ŚREDNIEGO WYNAGRODZENIA W SEKTORZE PRZEDSIĘBIORSTW
W WOJEWÓDZTWIE W LISTOPADZIE 2012 R.**



W odniesieniu do przeciętnego wynagrodzenia w sektorze przedsiębiorstw w województwie w listopadzie br. niższą płacę otrzymywali zatrudnieni m.in. w sekcji zakwaterowanie i gastronomia (o 41,5%) oraz administrowanie i działalność wspierająca (o 28,2%). Wyższe wynagrodzenie brutto od przeciętnego w województwie wystąpiło m.in. w górnictwie i wydobywaniu (o 79,2%), wytwarzaniu i zaopatrywaniu w energię elektryczną, gaz, parę wodną i gorącą wodę (o 36,4%) oraz w informacji i komunikacji (o 27,8%).

W porównaniu z listopadem ub. roku w większości sekcji zanotowano niższy poziom przeciętnych wynagrodzeń, m.in. w budownictwie (o 12,2%), górnictwie i wydobywaniu (o 3,1%), handlu, naprawie pojazdów samochodowych (o 1,9%) oraz informacji i komunikacji (o 0,7%).

Wzrost przeciętnego miesięcznego wynagrodzenia odnotowano m.in. w sekcjach: wytwarzanie i zaopatrywanie w energię elektryczną, gaz, parę wodną i gorącą wodę (o 36,4%), zakwaterowanie i gastronomia (o 3,9%), działalność profesjonalna, naukowa i techniczna (o 3,6%) oraz dostawa wody; gospodarowanie ściekami i odpadami (o 2,9%).

W odniesieniu do poprzedniego miesiąca br. odnotowano wzrost przeciętnego miesięcznego wynagrodzenia brutto o 2,0% (w sektorze prywatnym o 2,9%, natomiast w sektorze publicznym wystąpił spadek o 5,5%). Wzrost wynagrodzenia odnotowano w większości sekcji, m.in. wśród zatrudnionych w górnictwie i wydobywaniu (o 32,2%), handlu, naprawie pojazdów samochodowych (o 4,1%), administrowaniu i działalności wspierającej (o 3,5%) oraz dostawie wody; gospodarowaniu

ściekami i odpadami (o 3,2%). Przeciętne miesięczne wynagrodzenie brutto obniżyło się przede wszystkim w sekcjach: wytwarzanie i zaopatrywanie w energię elektryczną, gaz, parę wodną i gorącą wodę (o 8,7%), transport i gospodarka magazynowa (o 3,1%), budownictwo (o 3,0%) oraz działalność związana z kulturą, rozrywką i rekreacją (2,2%).

Przeciętne miesięczne wynagrodzenia brutto w sektorze przedsiębiorstw kształtowały się następująco:

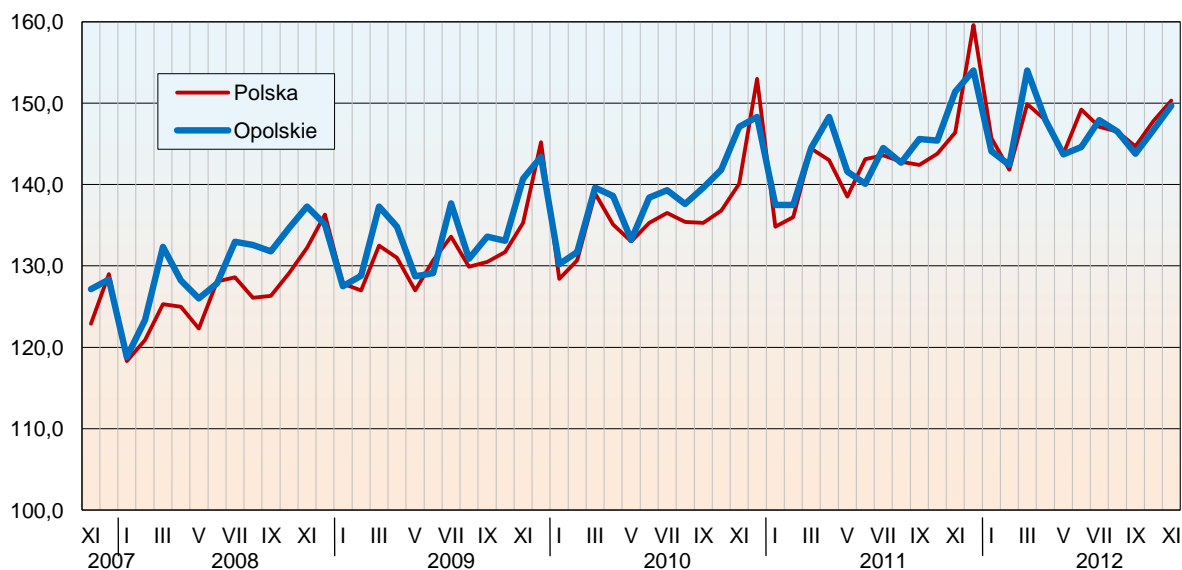
Wyszczególnienie	XI 2012		I–XI 2012	
	w zł	XI 2011 = 100	w zł	I–XI 2011 = 100
O g ó ł e m	3302,96	98,9	3213,71	101,6
w tym:				
Przemysł	3482,93	100,7	3364,95	103,0
w tym:				
przetwórstwo przemysłowe	3410,39	100,0	3304,76	102,9
wytwarzanie i zaopatrywanie w energię elektryczną, gaz, parę wodną i gorącą wodę ^Δ ...	4275,36	136,4	4433,95	105,2
Budownictwo	3062,17	87,8	3100,70	94,9
Handel; naprawa pojazdów samochodowych ^Δ	3198,41	98,1	3062,43	98,5
Transport i gospodarka magazynowa	2945,48	99,4	2936,17	105,0
Zakwaterowanie i gastronomia ^Δ	1933,51	103,9	1901,00	99,5
Informacja i komunikacja	4222,47	99,3	4256,62	99,5
Obsługa rynku nieruchomości ^Δ	3265,67	100,6	3218,79	102,2
Działalność profesjonalna, naukowa i techniczna ^a	3145,55	103,6	3092,77	107,5
Administrowanie i działalność wspierająca ^Δ ...	2370,68	101,7	2389,35	102,3
Działalność związana z kulturą, rozrywką i rekreacją	3182,56	99,6	3153,27	98,8

a Nie obejmuje działów: Badania Naukowe i prace rozwojowe oraz Działalność weterynaryjna.

W okresie styczeń–listopad br. przeciętne miesięczne wynagrodzenie brutto w sektorze przedsiębiorstw wynosiło 3213,71 zł i było o 1,6% wyższe niż w analogicznym okresie ub. roku. W analizowanym okresie wynagrodzenia wyższe od przeciętnego w województwie otrzymywali zatrudnieni m.in. w górnictwie i wydobywaniu (o 45,0%), wytwarzaniu i zaopatrywaniu w energię elektryczną, gaz, parę wodną i gorącą wodę (o 38,0%) oraz informacji i komunikacji (o 32,5%). Wynagrodzenia znacznie poniżej średniej wypłacano w przedsiębiorstwach należących m.in. do sekcji: zakwaterowanie i gastronomia (o 40,8%) oraz administrowanie i działalność wspierająca (o 25,7%).

DYNAMIKA PRZECIĘTNEGO MIESIĘCZNEGO WYNAGRODZENIA BRUTTO W SEKTORZE PRZEDSIĘBIORSTW

(przeciętne miesięczne 2005 = 100)



CENY DETALICZNE

W III kwartale 2012 r. w województwie opolskim wzrost cen towarów i usług konsumpcyjnych w skali roku wyniósł 4,0%. Największy wzrost cen towarów i usług konsumpcyjnych nastąpił w zakresie transportu oraz żywności i napojów bezalkoholowych, które były wyższe niż w analogicznym okresie ub. roku odpowiednio: o 9,3% i o 5,2%. Wolniej niż w III kwartale 2011 r. rosły ceny usług związanych z mieszkaniem (4,8% wobec 5,1%), ceny napojów alkoholowych i wyrobów tytoniowych (3,7% wobec 4,5%) oraz ceny związane ze zdrowiem (2,9% wobec 4,9%). Spadek cen zanotowano tylko w grupie „odzież i obuwie” o 6,3%.

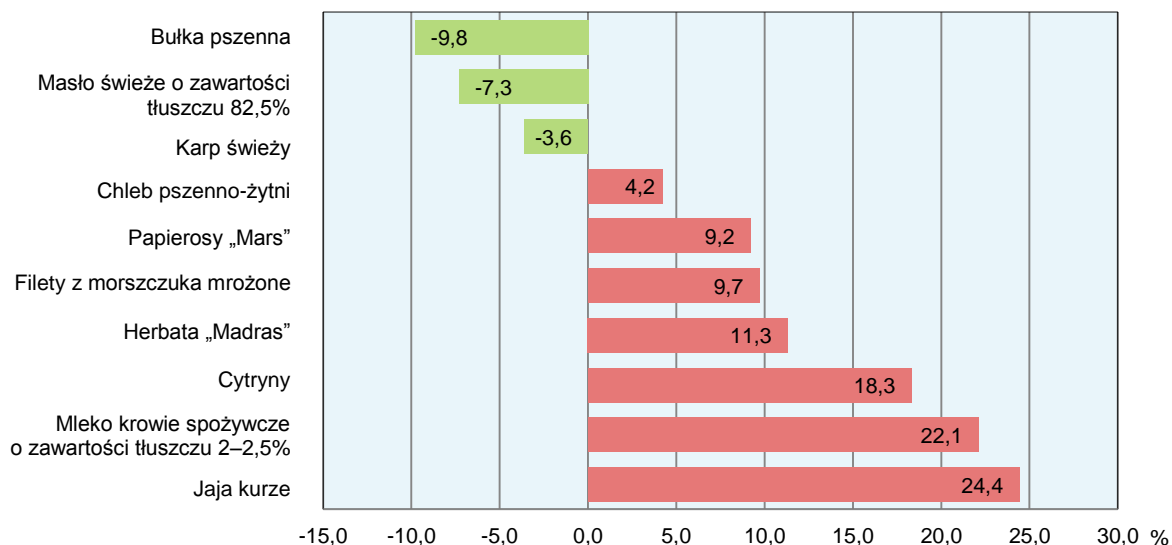
Wskaźniki cen towarów i usług konsumpcyjnych w województwie opolskim kształtowały się następująco:

Wyszczególnienie	2011		2012	
	II kw.	III kw.	II kw.	III kw.
	analogiczny okres roku poprzedniego = 100			
O g ó ł e m	104,7	104,3	104,0	104,0
Żywność i napoje bezalkoholowe	108,5	105,2	104,3	105,2
Napoje alkoholowe i wyroby tytoniowe	103,2	104,5	104,9	103,7
Odzież i obuwie	100,8	98,9	93,9	93,7
Mieszkanie	104,6	105,1	105,3	104,8
Zdrowie	104,5	104,9	103,1	102,9
Transport	106,1	106,7	110,4	109,3
Rekreacja i kultura	100,5	100,1	100,3	102,2
Edukacja	101,2	102,7	104,2	103,2

W listopadzie 2012 r. ceny większości wybranych artykułów żywnościowych były wyższe niż w analogicznym okresie ub. roku. Podrożały artykuły z grupy „pieczywo i produkty zbożowe”, najwięcej ryż (o 7,9%) oraz mąka pszenna „Poznańska” (o 6,2%). Więcej niż przed rokiem konsumenci płacili również za chleb pszenno-żytni (o 4,2%) oraz za kaszę jęczmienną (o 0,5%). Obniżkę ceny odnotowano w przypadku bułki pszennej o 9,8%

ZMIANY CEN DETALICZNYCH WYBRANYCH ARTYKUŁÓW ŻYWNOŚCIOWYCH W LISTOPADZIE 2012 R.

(wzrost/spadek w stosunku do analogicznego okresu roku poprzedniego)



W stosunku do listopada 2011 r. więcej płacono również za mięso i wędliny. Wzrosła cena mięsa wołowego bez kości – z udźca (o 8,5%), mięsa wieprzowego z kością – schab środkowy (o 6,4%) oraz mięsa wołowego z kością – rostbef (o 6,3%). Wśród zanotowanych cen wędlin najwięcej podrożała kielbasa „Myśliwska” (o 12,0%) oraz „Toruńska” (o 5,3%). Cena szynki wieprzowej gotowanej również była wyższa niż w analogicznym okresie ub. roku (o 4,3%). Obniżkę ceny odnotowano w przypadku kurcząt patroszonych (o 2,1%).

W grupie „mleko, sery i jaja” najwyższy wzrost cen dotyczył jaj kurzych, które w porównaniu z listopadem ub. roku były droższe o 24,4%. W tej grupie artykułów konsumenci płacili więcej również za mleko krowie spożywcze o zawartości tłuszczu 2–2,5% (o 22,1%) i ser dojrzewający „Gouda” (o 4,3%). Spadek cen odnotowano dla sera twarogowego półtłustego (o 1,6%) oraz dla mleka krowiego spożywczego o zawartości tłuszczu 3–3,5% sterylizowanego (o 1,4%).

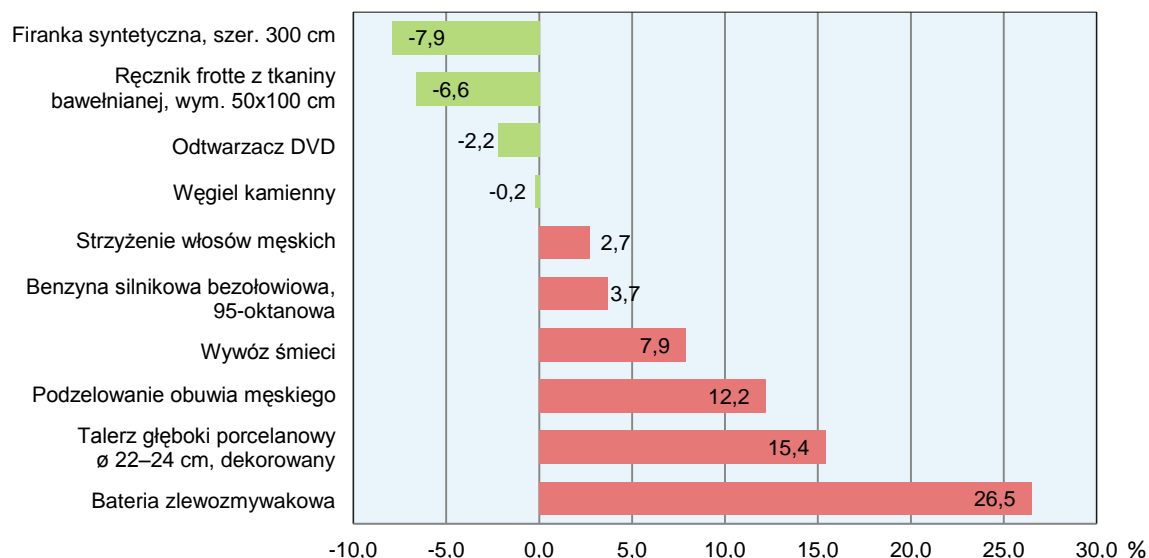
W grupie „owoce i warzywa” w porównaniu z listopadem ub. roku wzrost cen odnotowano dla cytryn, ziemniaków i marchwi (odpowiednio: o 18,3%, o 13,0% i o 7,7%). Cena cebuli obniżyła się o 0,7%.

Wśród pozostałych artykułów żywnościowych wzrost cen wystąpił w przypadku herbaty „Madras” (o 11,3%), czekolady mlecznej (o 2,6%), cukru (o 2,2%) oraz soku jabłkowego (o 0,3%). Spadek ceny zarejestrowano dla kawy naturalnej mielonej „Tchibo Family Classic” (o 4,2%).

Obniżkę cen w skali roku odnotowano w grupie „oleje i pozostałe tłuszcze”. Tańsza niż przed rokiem była margaryna (o 11,2%), masło świeże o zawartości tłuszczu 82,5% (o 7,3%) oraz olej rzepakowy produkcji krajowej (o 2,4%).

ZMIANY CEN DETALICZNYCH WYBRANYCH TOWARÓW NIEŻYWNOŚCIOWYCH I USŁUG KONSUMPCYJNYCH W LISTOPADZIE 2012 R.

(wzrost/spadek w stosunku do analogicznego okresu roku poprzedniego)



W porównaniu z listopadem 2011 r. podrożały usługi związane z użytkowaniem mieszkania. Wzrost cen dotyczył: wywozu śmieci, zaopatrzenia w zimną i ciepłą wodę (odpowiednio: o 7,9%, o 5,3% i o 0,9%).

Ceny w zakresie transportu były wyższe niż przed rokiem głównie w wyniku wzrostu cen paliw, w tym benzyny silnikowej bezołowiowej (95-oktanowej) o 3,7%. Wyższe były również ceny za bilet normalny na przejazd jednorazowy autobusem miejskim (o 3,7%) oraz za przejazd taksówką osobową w ciągu dnia na terenie miasta na odległość 5 km (o 2,6%).

W grupie „odzież i obuwie” w porównaniu z analogicznym okresem ub. roku podrożały m.in. półbuty skórzane męskie, na podeszwie nieskórzanej (o 7,1%), garnitur męski 2-częściowy zelanowełny (o 6,4%), spodnie (6–11 lat) z tkaniny typu jeans (o 2,8%). Tańszy natomiast był podkoszulek męski bawełniany z krótkim rękawem oraz półbuty skórzane damskie na podeszwie nieskórzanej (odpowiednio: o 2,9% i o 2,1%).

Wzrost cen w porównaniu z ub. rokiem dotyczył również mydła toaletowego (o 8,4%), biletu do kina (o 6,3%) oraz gazety – dziennika lokalnego (o 5,6%).

W porównaniu z listopadem ub. roku w zakresie usług medycznych konsumenci płacili o 2,7% więcej za wizytę u lekarza specjalisty.

W stosunku do listopada ub. roku w zakresie sprzętu RTV i AGD droższy był mikser elektryczny (o 1,7%) oraz kuchnia mikrofalowa o pojemności 16–20 l (o 0,4%). Spadek cen odnotowano natomiast dla odtwarzacza DVD (o 2,2%).

ROLNICTWO

W listopadzie br. średnia temperatura powietrza dla stacji Opole wyniosła 6,5°C przy czym maksymalna temperatura wyniosła 16,0°C, a minimalna minus 4,4°C. W listopadzie br. odnotowano 12 dni z opadami, a ich suma wyniosła 34,8 mm.

Skup zbóż^a kształtował się następująco:

Wyszczególnienie	VII–XI 2012		XI 2012		
	w tys. t	analogiczny okres roku poprzedniego = 100	w tys. t	XI 2011 = 100	X 2012 = 100
Ziarno zbóż podstawowych ^b	326,3	88,7	36,6	90,9	103,7
w tym:					
pszenica	231,3	77,0	31,2	85,1	107,1
żyto	10,5	230,7	0,3	78,7	41,2

^a Bez skupu realizowanego przez osoby fizyczne. ^b Obejmuje: pszenicę, żyto, jęczmień, owies, pszenżyto; łącznie z mieszankami zbożowymi, bez ziarna siewnego.

W listopadzie br. skupiono łącznie 36,6 tys. t **zbóż podstawowych (z mieszankami zbożowymi, bez ziarna siewnego)**, tj. o 9,1% mniej w porównaniu z analogicznym okresem 2011 r. Największy udział w skupie zbóż miała pszenica, która stanowiła 85,3% skupu zbóż podstawowych. Skup pszenicy w listopadzie br. osiągnął poziom 31,2 tys. t i był niższy o 14,9% niż przed rokiem, a o 7,1% wyższy niż przed miesiącem.

W okresie lipiec–listopad 2012 r. skup zbóż podstawowych (z mieszankami zbożowymi, bez ziarna siewnego) ukształtował się na poziomie 326,3 tys. t i był niższy o 11,3% od notowanego w analogicznym okresie 2011 r.

W omawianym okresie skupiono 231,3 tys. t pszenicy (tj. o 23,0% mniej niż przed rokiem) i 10,5 tys. t żyta (tj. o 130,7% więcej niż w analogicznym okresie 2011 r.).

Skup podstawowych produktów zwierzęcych^a kształtował się następująco:

Wyszczególnienie	I–XI 2012		XI 2012		
	w tys. t	I–XI 2011 = 100	w tys. t	XI 2011 = 100	X 2012 = 100
Żywiec rzeźny ^b	91,1	77,5	6,2	77,8	82,1
w tym:					
bydło (bez cieląt)	5,7	78,7	0,3	90,7	122,4
trzoda chlewna	49,4	74,9	3,3	71,0	89,9
drób	35,9	81,2	2,6	86,9	71,8
Mleko ^c	211,4	107,6	18,0	115,0	96,3

^a Bez skupu realizowanego przez osoby fizyczne. ^b Obejmuje: bydło, cielęta, trzodę chlewną, owce, konie i drób; w wadze żywej. ^c W milionach litrów.

W listopadzie br. skup **żywca rzeźnego (w wadze żywej)** wynosił 6,2 tys. t i był niższy o 22,2% niż przed rokiem i o 17,9% niż przed miesiącem. W omawianym okresie producenci rolni dostarczyli

do skupu 0,3 tys. t żywca wołowego, 3,3 tys. t żywca wieprzowego i 2,6 tys. t żywca drobiowego. W ujęciu rocznym odnotowano spadek skupu żywca, a największy wieprzowego (o 29,0%), następnie drobiowego (o 13,1%) i wołowego (o 9,3%).

W odniesieniu do października br. niższy był skup żywca drobiowego i wieprzowego (odpowiednio: o 28,2% i o 10,1%), a wyższy skup żywca wołowego (o 22,4%).

W okresie styczeń–listopad 2012 r. skupiono 91,1 tys. t żywca rzeźnego (w wadze żywej), tj. o 22,5% mniej niż w tym samym okresie ub. roku. W stosunku do danych notowanych przed rokiem niższy był skup żywca wieprzowego, wołowego i drobiowego (odpowiednio: o 25,1%, o 21,3% i o 18,8%).

Skup **mleka** w listopadzie br. osiągnął poziom 18,0 mln l i był wyższy o 15,0% w ujęciu rocznym, natomiast niższy o 3,7% w odniesieniu do poprzedniego miesiąca br.

W okresie styczeń–listopad 2012 r. skupiono 211,4 mln l mleka, tj. o 7,6% więcej niż przed rokiem.

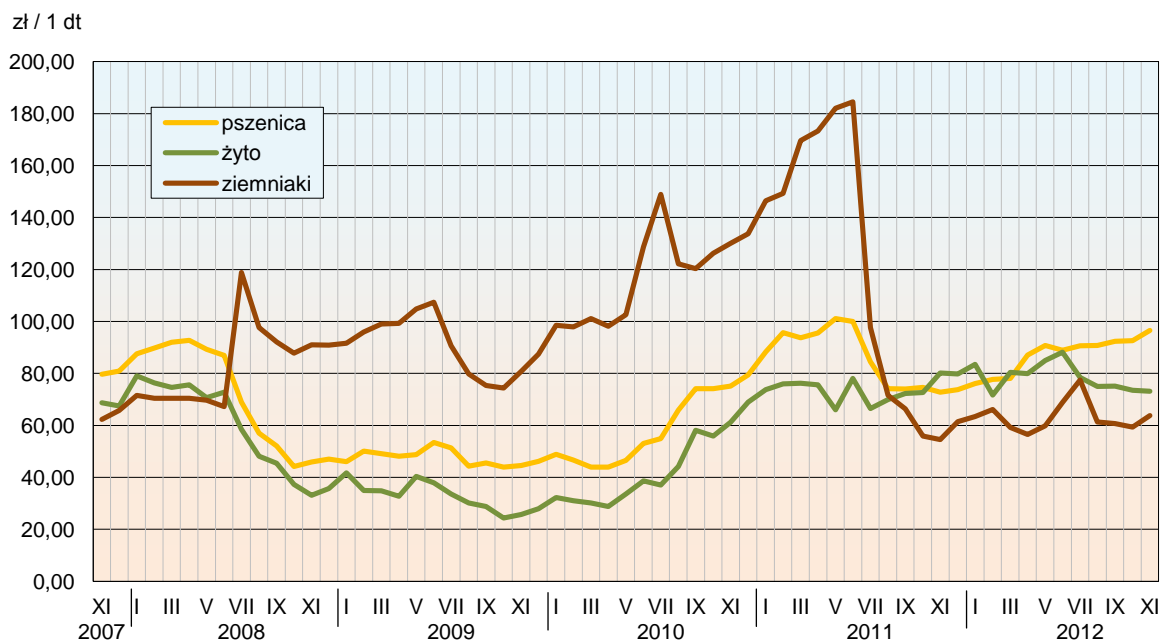
Przeciętne ceny skupu podstawowych produktów rolnych kształtowały się następująco:

Wyszczególnienie	Ceny w skupie					Ceny na targowiskach				
	XI 2012			I–XI 2012		XI 2012			I–XI 2012	
	zł	XI 2011= =100	X 2012= =100	zł	I–XI 2011 = =100	zł	XI 2011= =100	X 2012= =100	zł	I–XI 2011= =100
Ziarno zbóż ^a za 1 dt:										
pszenica	96,55	132,6	104,2	87,39	107,9	107,78	107,8	100,5	105,41	100,2
żyto	73,19	91,4	99,5	76,56	106,8	93,33	103,7	100,0	93,33	109,0
Ziemniaki ^b za 1 dt	43,15	148,2	105,6	44,62	99,5	63,83	117,1	107,5	63,32	51,6
Żywiec rzeźny za 1 kg wagi żywej:										
w tym:										
bydło (bez cieląt) ...	5,78	100,7	92,3	6,11	113,1	.	x	x	.	x
trzoda chlewna	5,57	106,5	95,2	5,26	117,7	.	x	x	.	x
drób	3,78	99,2	97,7	3,92	106,8	.	x	x	.	x
Mleko za 1 hl	122,22	98,9	101,4	121,50	102,4	.	x	x	.	x

a W skupie bez ziarna siewnego. b Lipiec–sierpień na targowiskach jadalne wczesne.

W listopadzie br. za 1 dt zbóż podstawowych (z mieszankami zbożowymi, bez ziarna siewnego) płacono średnio 93,91 zł, tj. więcej niż przed rokiem i przed miesiącem (odpowiednio: o 28,8% i o 3,8%). W omawianym miesiącu w punktach skupu za 1 dt pszenicy płacono średnio 96,55 zł, żyta 73,19 zł, a jęczmienia 79,17 zł. Cena skupu pszenicy była wyższa zarówno w ujęciu rocznym (o 32,6%) jak i miesięcznym (o 4,2%). Ceny skupu żyta w listopadzie br. były niższe zarówno w ujęciu rocznym jak i miesięcznym (odpowiednio: o 8,6% i 0,5%), natomiast ceny skupu jęczmienia były wyższe o 3,3% niż przed rokiem, a niższe o 2,5% w porównaniu z poprzednim miesiącem. W okresie styczeń–listopad 2012 r. za 1 dt pszenicy w punktach skupu płacono 87,39 zł, jęczmienia 82,45 zł, a żyta 76,56 zł. W stosunku do analogicznego okresu ub. roku wyższa była średnia cena skupu żyta, jęczmienia i pszenicy (odpowiednio: o 6,8%, o 5,9% i o 7,9%).

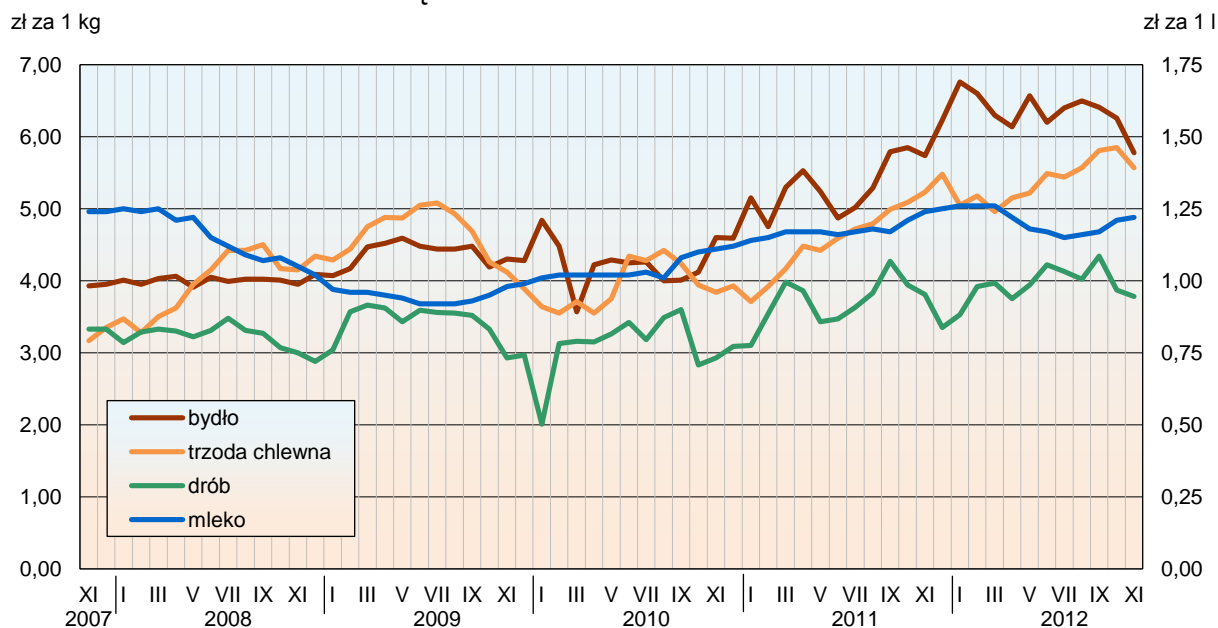
PRZECIĘTNE CENY SKUPU ZBÓŻ I TARGOWISKOWE CENY ZIEMNIAKÓW



W listopadzie 2012 r. w skupie za 1 dt ziemniaków płacono 43,15 zł, a na targowiskach 63,83 zł. W ujęciu rocznym cena ziemniaków w punktach skupu i na targowiskach była wyższa (odpowiednio: o 48,2% i o 17,1%), jak również była wyższa w odniesieniu do października br. (odpowiednio: o 5,6% i 7,5%).

W omawianym miesiącu br. w skupie za 1 kg żywca wołowego płacono średnio 5,78 zł, żywca wieprzowego 5,57 zł i żywca drobiowego 3,78 zł. Cena skupu żywca wieprzowego była wyższa w ujęciu rocznym (o 6,5%), a niższa w ujęciu miesięcznym (o 4,8%). W listopadzie br. cena żywca wołowego była o 0,7% wyższa w porównaniu z analogicznym miesiącem 2011 r., a niższa o 7,7% w stosunku do października br. Cena skupu żywca drobiowego była niższa zarówno w ujęciu rocznym, jaki i miesięcznym (odpowiednio: o 0,8% i o 2,3%).

PRZECIĘTNE CENY SKUPU ŻYWCA I MLEKA



W okresie styczeń–listopad 2012 r. w punktach skupu za 1 kg żywca wołowego płacono 6,11 zł, żywca wieprzowego 5,26 zł, a żywca drobiowego 3,92 zł. Wzrosły przeciętne ceny skupu żywca wieprzowego, wołowego oraz drobiowego w odniesieniu do analogicznego okresu ub. roku (odpowiednio: o 17,7%, o 13,1% i o 6,8%).

W listopadzie br. za 1 hl mleka w punktach skupu płacono 122,22 zł, tj. mniej o 1,1% niż przed rokiem, a więcej o 1,4% niż przed miesiącem.

Średnia cena skupu mleka w okresie styczeń–listopad 2012 r. ukształtowała się na poziomie 121,50 zł/hl i była o 2,4% wyższa niż w analogicznym okresie 2011 r.

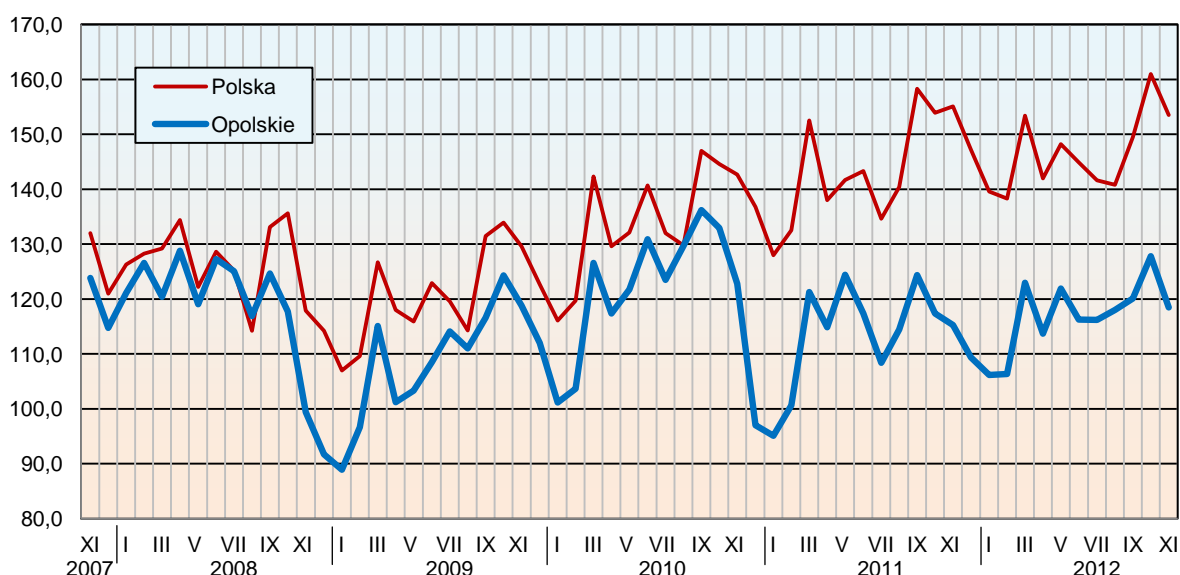
PRZEMYSŁ I BUDOWNICTWO

W listopadzie **produkcja sprzedana przemysłu** br. osiągnęła wartość (w cenach bieżących) 1807,9 mln zł i była (w cenach stałych) wyższa o 2,8% niż przed rokiem, a o 7,3% niższa w odniesieniu do października br. (w kraju niższa odpowiednio: o 0,8% i o 4,8%).

Odnotowano spadek **produkcji budowlano-montażowej** (w cenach bieżących) zarówno w porównaniu z listopadem ub. roku, jak i w odniesieniu do października br. odpowiednio: o 10,7% i o 9,0%.

W ujęciu rocznym wzrost produkcji sprzedanej przemysłu odnotowano w dostawie wody; gospodarowaniu ściekami i odpadami; rekultywacji (o 7,7%) oraz przetwórstwie przemysłowym (o 3,1%). Spadek produkcji sprzedanej przemysłu zanotowano w górnictwie i wydobywaniu (o 15,3%) oraz w wytwarzaniu i zaopatrywaniu w energię elektryczną, gaz, parę wodną i gorącą wodę (o 6,6%).

DYNAMIKA PRODUKCJI SPRZEDANEJ PRZEMYSŁU
(przeciętna miesięczna 2005 = 100; ceny stałe)



Wyższy od zanotowanego w listopadzie ub. roku poziom produkcji sprzedanej przemysłu odnotowano w 13 działach (spośród 27 występujących w województwie), a ich łączny udział w produkcji sprzedanej przemysłu ogółem wynosił 45,6%.

Uwzględniając działy o znaczącym udziale w produkcji sprzedanej przemysłu (powyżej 10%) wzrost w odniesieniu do analogicznego miesiąca ub. roku odnotowano w produkcji: wyrobów z metali (o 23,7%) i artykułów spożywczych (o 0,5%). Spadek zanotowano w produkcji: wyrobów z pozostałych mineralnych surowców niemetalicznych (o 18,0%) oraz chemikaliów i wyrobów chemicznych (o 10,6%).

Dominujące działy zapewniały miejsca pracy dla 38,0% ogółu zatrudnionych w przemyśle.

Dynamika (w cenach stałych) i struktura (w cenach bieżących) produkcji sprzedanej przemysłu kształtowały się następująco:

Wyszczególnienie	XI 2012	I–XI 2012	
	analogiczny okres roku poprzedniego = 100	w odsetkach	
O g ó ł e m	102,8	103,6	100,0
w tym:			
Przetwórstwo przemysłowe	103,1	104,1	95,2
w tym produkcja:			
artykułów spożywczych	100,5	97,0	15,6
wyrobów z drewna oraz korka, słomy i wikliny ^Δ	95,4	107,0	3,7
chemikaliów i wyrobów chemicznych	89,4	98,9	16,5
wyrobów z gumy i tworzyw sztucznych	131,5	115,8	4,6
wyrobów z pozostałych mineralnych surowców niemetalicznych	82,0	88,6	13,0
wyrobów z metali ^Δ	123,7	126,2	12,5
urządzeń elektrycznych	101,3	97,8	3,8
maszyn i urządzeń ^Δ	91,1	98,8	4,0
pojazdów samochodowych, przyczep i naczep ^Δ	98,8	99,9	7,0
mebli	100,0	97,4	2,0
Wytwarzanie i zaopatrywanie w energię elektryczną, gaz, parę wodną i gorącą wodę	93,4	98,7	1,6
Dostawa wody; gospodarowanie ściekami i odpadami; rekultywacja ^Δ	107,7	106,6	2,0

W porównaniu z październikiem br. produkcja sprzedana przemysłu wzrosła w sekcji wytwarzanie i zaopatrywanie w energię elektryczną, gaz, parę wodną i gorącą wodę (o 22,7%) . Największy spadek odnotowano w sekcji górnictwo i wydobywanie (o 17,9%).

Wydajność pracy w przemyśle, mierzona produkcją sprzedaną na 1 zatrudnionego, w listopadzie br. wynosiła (w cenach bieżących) 33,3 tys. zł i była (w cenach stałych) o 2,8% wyższa niż przed rokiem, przy niższym o 0,1% przeciętnym zatrudnieniu oraz wzroście przeciętnych miesięcznych wynagrodzeń brutto o 0,7%.

W okresie styczeń–listopad br. produkcja sprzedana przemysłu wynosiła (w cenach bieżących) 19503,4 mln zł i była (w cenach stałych) o 3,6% wyższa niż w analogicznym okresie ub. roku, przy czym w przetwórstwie przemysłowym produkcja wzrosła o 4,1%.

W listopadzie br. **produkcja sprzedana budownictwa** (w cenach bieżących) wynosiła 216,5 mln zł i była o 17,7% niższa niż w listopadzie ub. roku.

Przeciętne zatrudnienie w budownictwie było o 9,8% niższe niż przed rokiem, przy spadku przeciętnego miesięcznego wynagrodzenia brutto o 12,2%.

Wydajność pracy w budownictwie, mierzona produkcją sprzedaną budownictwa na 1 zatrudnionego w listopadzie br. wynosiła 29,9 tys. zł i była o 8,8% niższa (w cenach bieżących) niż przed rokiem.

W okresie styczeń–listopad br. produkcja sprzedana budownictwa osiągnęła wartość 2368,6 mln zł, tj. o 10,3% niższą w porównaniu z analogicznym okresem ub. roku.

Produkcja budowlano-montażowa (w cenach bieżących) w listopadzie br. ukształtowała się na poziomie 107,5 mln zł i stanowiła 49,7% ogółu produkcji sprzedanej budownictwa. W stosunku do listopada ub. roku produkcja budowlano-montażowa zmniejszyła się o 10,7%, a w odniesieniu do października br. o 9,0%.

W skali roku odnotowano spadek produkcji budowlano-montażowej w podmiotach specjalizujących się w budowie obiektów inżynierii lądowej i wodnej oraz w jednostkach, których podstawowym rodzajem działalności była budowa budynków, natomiast wzrost w podmiotach wykonujących głównie roboty budowlane specjalistyczne.

Dynamika i struktura (w cenach bieżących) produkcji budowlano-montażowej kształtowały się następująco:

Wyszczególnienie	XI 2012	I–XI 2012	
	analogiczny okres roku poprzedniego = 100	w odsetkach	
O g ó ł e m	89,3	86,1	100,0
Budowa budynków ^Δ	94,2	88,4	35,6
Budowa obiektów inżynierii lądowej i wodnej ^Δ	74,7	85,4	40,7
Roboty budowlane specjalistyczne	117,8	84,2	23,7

W porównaniu z październikiem br. spadek produkcji zanotowano w podmiotach, których podstawowym rodzajem działalności była budowa budynków (o 25,1%) oraz w jednostkach specjalizujących się w budowie obiektów inżynierii lądowej i wodnej (o 1,0%). W podmiotach wykonujących głównie roboty budowlane specjalistyczne sprzedaż wzrosła o 14,2%.

W okresie styczeń–listopad br. produkcja budowlano-montażowa ukształtowała się na poziomie 1013,3 mln zł, tj. o 13,9% niższym od notowanego przed rokiem.

BUDOWNICTWO MIESZKANIOWE

W listopadzie br. w województwie opolskim w porównaniu z analogicznym miesiącem ub. roku zmniejszyła się liczba mieszkań oddanych do użytkowania (o 23,4%), natomiast zwiększyła się mieszkań na których budowę uzyskano pozwolenia oraz mieszkań, których budowę rozpoczęto (wzrost odpowiednio: o 318,9% i o 38,9%),

Według wstępnych danych¹, w listopadzie br. **przekazano do użytkowania** 200 mieszkań, tj. o 61 mniej niż przed rokiem (spadek o 23,4%). W kraju oddano o 14,3% mieszkań więcej niż rok wcześniej.

¹ Dane meldunkowe – mogą ulec zmianie po opracowaniu sprawozdań kwartalnych.

W województwie opolskim w badanym miesiącu mieszkania zostały przekazane w budownictwie indywidualnym 158 (79,0% ogólnej liczby oddanych mieszkań) oraz w przeznaczonym na sprzedaż lub wynajem 42 (21,0%). Przed rokiem oddano do użytkowania mieszkania w budownictwie indywidualnym, przeznaczonym na sprzedaż i wynajem oraz zakładowym (odpowiednio: 41,8% ,57,8% i 0,4%). W listopadzie br. nie oddano do użytkowania nowych mieszkań spółdzielczych, społecznych czynszowych, zakładowych i komunalnych. Mieszkania oddane do użytkowania w województwie opolskim stanowiły 1,3% ogółu mieszkań oddanych w kraju.

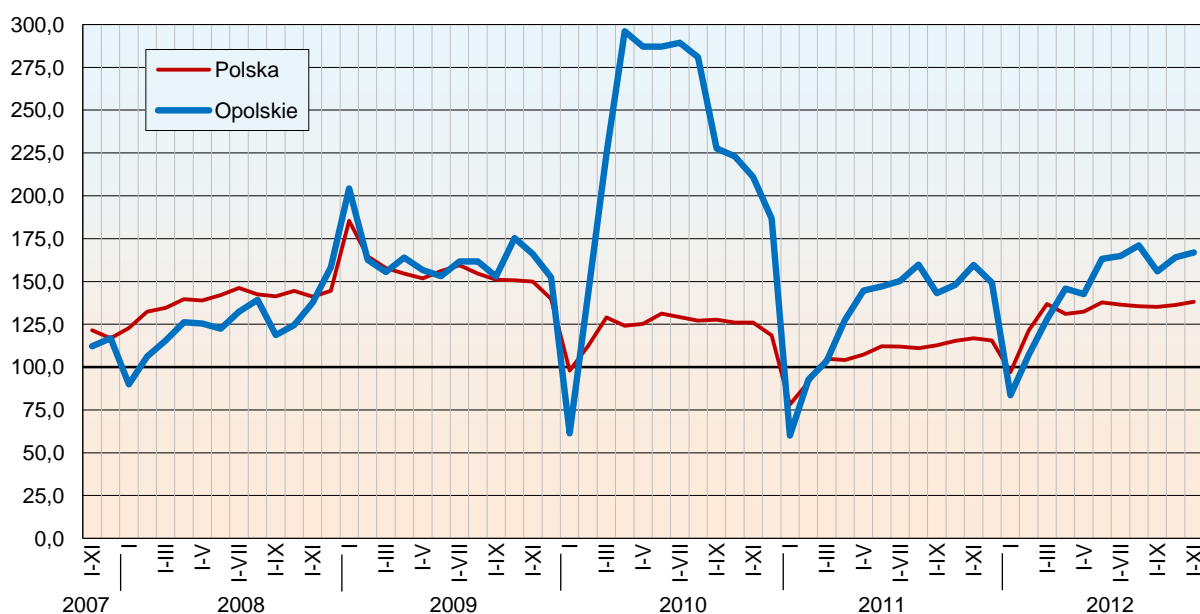
Liczba mieszkań oddanych do użytkowania w okresie styczeń–listopad br. kształtowała się następująco:

Wyszczególnienie	Mieszkania oddane do użytkowania			Przeciętna powierzchnia użytkowa 1 mieszkania w m ²
	w liczbach bezwzględnych	w odsetkach	I–XI 2011 =100	
O g ó ł e m	1562	100,0	104,8	127,8
Indywidualne	1161	74,3	109,5	149,5
Przeznaczone na sprzedaż lub wynajem	391	25,0	92,2	65,3
Komunalne	10	0,7	166,7	47,2

W okresie styczeń–listopad br. oddano do użytkowania 1562 mieszkania, tj. o 4,8% więcej niż w analogicznym okresie ub. roku. W porównaniu z 2011 r. wzrost liczby oddanych mieszkań odnotowano w budownictwie komunalnym (o 66,7%) oraz indywidualnym (o 9,5%), natomiast spadek w budownictwie przeznaczonym na sprzedaż lub wynajem (o 7,8%). W omawianym okresie nie oddano do użytkowania nowych mieszkań spółdzielczych, społecznych czynszowych i zakładowych.

DYNAMIKA MIESZKAŃ ODDANYCH DO UŻYTKOWANIA

(analogiczny okres 2005 = 100)

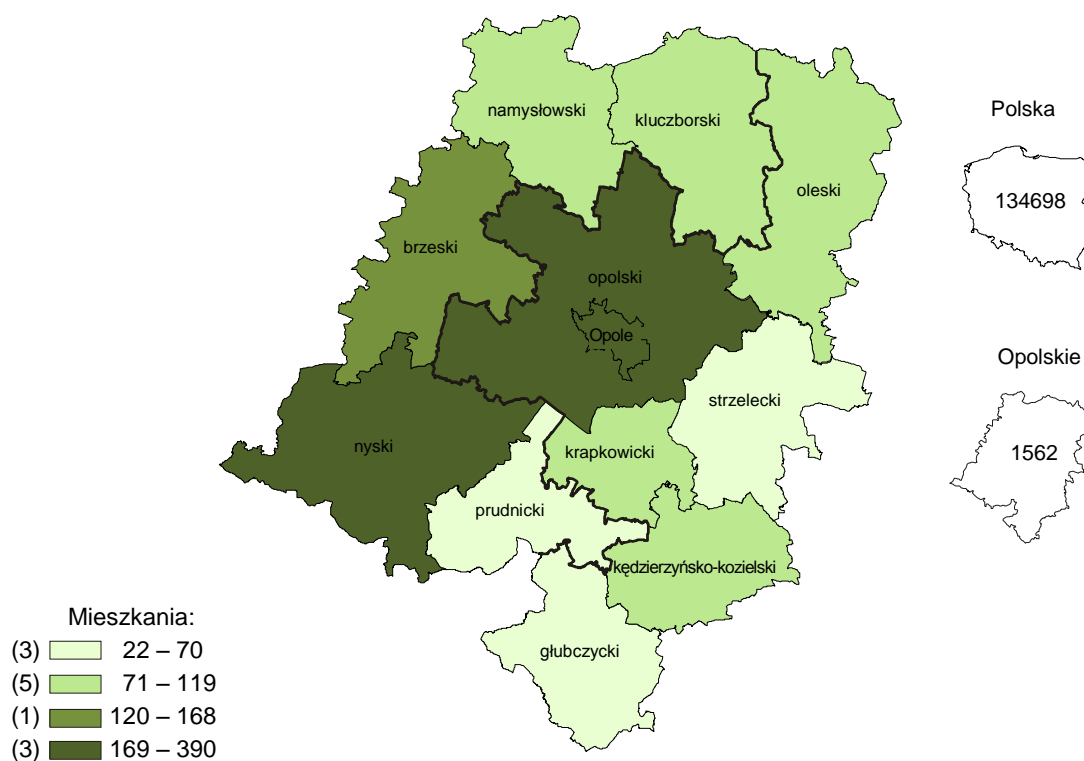


Przeciętna powierzchnia mieszkania oddanego do użytkowania w okresie jedenastu miesięcy wynosiła 127,8 m² i była o 4,6 m² mniejsza niż w analogicznym okresie ub. roku. Największe mieszkania wybudowali inwestorzy indywidualni. W analizowanym okresie odnotowano spadek przeciętnej powierzchni użytkowej mieszkania we wszystkich występujących formach budownictwa mieszkaniowego. Największy odnotowano w budownictwie komunalnym (o 17,9%).

W okresie styczeń–listopad br. najwięcej mieszkań przekazano do użytkowania w powiecie opolskim (390), m. Opolu (222) oraz powiecie nyskim (196). Najmniej wybudowano w powiatach: głubczyckim (22), prudnickim (25) oraz strzeleckim (66).

Mieszkania o największej powierzchni użytkowej oddano w powiecie strzeleckim (169,7 m²), głubczyckim (164,4 m²) oraz opolskim (144,1 m²). Najmniejsze (poniżej 100,0 m²) wybudowano w m. Opolu (90,8 m²).

MIESZKANIA ODDANE DO UŻYTKOWANIA WEDŁUG POWIATÓW W OKRESIE STYCZEŃ–LISTOPAD 2012 R.



W listopadzie br. wydano **pozwolenia na budowę** 465 mieszkań, tj. 3-krotnie więcej niż w analogicznym miesiącu ub. roku. Z ogólnej liczby wydanych pozwoleń 80,2% dotyczyło mieszkań budowanych na sprzedaż lub wynajem, 18,5% indywidualnych, a 1,3% komunalnych.

W analizowanym miesiącu **rozpoczęto budowę** 182 mieszkań tj. o 38,9% więcej niż w listopadzie 2011 r. Z ogólnej liczby mieszkań, których budowę rozpoczęto 65,9% dotyczyło mieszkań przeznaczonych na sprzedaż lub wynajem, a 34,1% indywidualnych.

Liczba mieszkań, na budowę, których uzyskano pozwolenia i mieszkań, których budowę rozpoczęto w okresie styczeń–listopad br. kształtowała się następująco:

Wyszczególnienie	Mieszkania, na budowę, których wydano pozwolenia			Mieszkania, których budowę rozpoczęto		
	w liczbach bezwzględnych	w odsetkach	I–XI 2011 = 100	w liczbach bezwzględnych	w odsetkach	I–XI 2011 = 100
O g ó ł e m	2475	100,0	115,7	1637	100,0	74,1
Indywidualne	1375	55,5	85,6	1267	77,4	78,7
Przeznaczone na sprzedaż lub wynajem	1009	40,8	191,1	368	22,4	73,9
Komunalne	87	3,5	15 razy	1	0,1	1,2
Zakładowe	4	0,2	x	1	0,1	x

W ciągu jedenastu miesięcy br. zarówno wśród mieszkań, na budowę których wydano pozwolenia oraz których budowę rozpoczęto większość stanowiły mieszkania budowane przez inwestorów indywidualnych.

RYNEK WEWNĘTRZNY

W listopadzie br. w województwie opolskim odnotowano spadek w ujęciu rocznym (w cenach bieżących) **sprzedaży detalicznej** (o 13,3%), natomiast wzrost **sprzedaży hurtowej** (o 7,3%).

Sprzedaż detaliczna (zrealizowana przez przedsiębiorstwa handlowe i niehandlowe) w porównaniu z analogicznym okresem 2011 r. zmniejszyła się w większości grup.

Wśród grup o największym udziale w ogólnej wartości sprzedaży spadek wystąpił w grupach: pojazdy samochodowe, motocykle, części (o 13,1%), żywność, napoje i wyroby tytoniowe (o 9,5%) oraz „pozostałe” (o 5,2%). Wzrost odnotowano w grupie meble, rtv, agd (o 20,7%) oraz paliwa stałe, ciekła i gazowe (o 4,8%).

Dynamika i struktura (w cenach bieżących) sprzedaży detalicznej kształtowały się następująco:

Wyszczególnienie	XI 2012	I–XI 2012	
	analogiczny okres roku poprzedniego = 100	w odsetkach	
O g ó ł e m ^a	86,7	88,1	100,0
w tym:			
Pojazdy samochodowe, motocykle, części.....	86,9	93,3	15,8
Paliwa stałe, ciekłe i gazowe	104,8	109,3	11,3
Żywność, napoje i wyroby tytoniowe	90,5	96,9	27,2
Pozostała sprzedaż detaliczna			
w niewyspecjalizowanych sklepach	87,7	92,9	3,4
Farmaceutyki, kosmetyki, sprzęt ortopedyczny	125,2	126,1	7,0
Włókno, odzież, obuwie	81,9	73,9	2,3
Meble, rtv, agd.....	120,7	107,3	11,2
Pozostałe ^b	94,8	97,1	17,4

^a Grupowania przedsiębiorstw dokonano na podstawie Polskiej Klasyfikacji Działalności – PKD 2007, zaliczając przedsiębiorstwo do określonej kategorii według przeważającego rodzaju działalności, zgodnie z aktualnym w omawianym okresie stanem organizacyjnym. Odnotowane zmiany (wzrost/spadek) sprzedaży detalicznej w poszczególnych grupach rodzajów działalności przedsiębiorstw mogą zatem również wynikać ze zmiany przeważającego rodzaju działalności przedsiębiorstwa oraz zmian organizacyjnych. Nie ma to wpływu na dynamikę sprzedaży detalicznej ogółem. ^b Nie obejmuje sprzedaży detalicznej prowadzonej przez domy sprzedaży wysyłkowej lub Internet.

W porównaniu z październikiem 2012 r. sprzedaż detaliczna zmniejszyła się o 7,0%. Spadek zanotowano w większości grup o znaczącym udziale w sprzedaży detalicznej, a największy w grupie paliwa stałe, ciekłe i gazowe (o 23,6%).

W okresie styczeń–listopad br. sprzedaż detaliczna była o 11,9% niższa niż w analogicznym okresie ub. roku. Wśród grup o znaczącym udziale w sprzedaży detalicznej największy spadek sprzedaży odnotowano w grupach: pojazdy samochodowe, motocykle, części (o 6,7%) oraz żywność, napoje i wyroby tytoniowe (o 3,1%).

W kraju w porównaniu z listopadem ub. roku. odnotowano wzrost sprzedaży detalicznej o 2,4%.

Sprzedaż hurtowa w przedsiębiorstwach handlowych w listopadzie br. była o 14,2% wyższa niż przed rokiem, a o 8,7% niższa w odniesieniu do poprzedniego miesiąca, natomiast w przedsiębiorstwach hurtowych wyższa o 25,6% niż w ub. roku, a o 5,3% niższa w porównaniu z ub. miesiącem.

W okresie styczeń–listopad br., w porównaniu z analogicznym okresem ub. roku sprzedaż hurtowa w przedsiębiorstwach handlowych zwiększyła się o 19,5%, a w przedsiębiorstwach hurtowych o 25,9%.

WYBRANE DANE O WOJEWÓDZTWIE OPOLSKIM

24

WYSZCZEGÓLNIENIE A – 2011 r. B – 2012 r.		I	II	III	IV	V	VI	VII	VIII	IX	X	XI	XII
Ludność ^a	A	.	.	1016,2	.	.	1015,6	.	.	1014,8	.	.	1014,0
	B	.	.	1013,0	.	.	1012,3	.	.	1011,6	.	.	
Przeciętne zatrudnienie w sektorze przedsiębiorstw ^b (w tys. osób)	A	98,4	98,8	98,6	98,7	98,5	96,8	96,6	96,2	96,2	96,3	95,7	95,3
	B	96,5	96,3	96,4	96,6	96,4	96,2	96,5	95,9	95,5	94,8	93,8	
poprzedni miesiąc = 100	A	102,0	100,4	99,7	100,2	99,8	98,2	99,8	99,6	100,0	100,2	99,3	99,6
	B	101,2	99,8	100,1	100,2	99,8	99,8	100,3	99,4	99,5	99,3	98,9	
analogiczny miesiąc poprzedniego roku = 100	A	100,0	100,2	99,9	99,8	98,9	96,6	96,2	95,7	95,6	97,3	96,8	98,8
	B	98,0	97,4	97,8	97,8	97,8	99,4	99,9	99,7	99,3	98,4	98,0	
Bezrobotni zarejestrowani (stan w końcu okresu w tys. osób)	A	53,7	54,2	52,4	49,3	47,0	45,1	44,9	44,8	45,2	45,2	46,0	48,0
	B	51,9	53,6	52,4	50,6	49,3	48,0	47,4	47,4	48,0	48,3	49,7	
Stopa bezrobocia ^c (stan w końcu okresu w %)	A	14,6	14,7	14,3	13,6	13,0	12,5	12,5	12,5	12,6	12,6	12,8	13,3
	B	14,1	14,5	14,2	13,8	13,5	13,2	13,1	13,1	13,2	13,3	13,7	
Oferty pracy (zgłoszone w ciągu miesiąca)	A	2207	2616	3255	2639	3048	2589	2617	2941	2798	2412	1880	1551
	B	2070	2137	3255	2784	2628	2514	2374	2861	2885	2754	1932	
Liczba bezrobotnych na 1 ofertę pracy (stan w końcu okresu)	A	46	30	27	32	23	25	27	28	27	32	42	65
	B	46	43	30	27	25	25	27	26	34	37	50	
Przeciętne miesięczne wynagrodzenia brutto w sektorze przedsiębiorstw ^b (w zł)	A	3034,58	3032,94	3188,68	3271,13	3123,03	3091,60	3187,32	3148,72	3213,24	3208,27	3340,87	3397,13
	B	3179,85	3141,20	3396,56	3262,68	3170,42	3190,07	3262,53	3231,03	3172,38	3237,38	3302,96	
poprzedni miesiąc = 100	A	92,7	99,9	105,1	102,6	95,5	99,0	103,1	98,8	102,0	99,8	104,1	101,7
	B	93,6	98,8	108,1	96,1	97,2	100,6	102,3	99,0	98,2	102,0	102,0	
analogiczny miesiąc poprzedniego roku = 100	A	105,6	104,4	103,5	107,0	106,3	101,2	103,7	103,7	104,3	102,6	102,9	103,8
	B	104,8	103,6	106,5	99,7	101,5	103,2	102,4	102,6	98,7	100,9	98,9	
Wskaźnik cen:													
towarów i usług konsumpcyjnych ^d :													
analogiczny okres poprzedniego roku = 100	A	.	.	104,1	.	.	104,7	.	.	104,3	.	.	104,6
	B	.	.	104,1	.	.	104,0	.	.	104,0	.	.	

^a Stan na koniec okresu. ^b W przedsiębiorstwach, w których liczba pracujących przekracza 9 osób. ^c Udział zarejestrowanych bezrobotnych w cywilnej ludności aktywnej zawodowo, szacowanej na koniec każdego miesiąca. ^d W kwartale.

WYBRANE DANE O WOJEWÓDZTWIE OPOLSKIM (cd.)

WYSZCZEGÓLNIENIE A – 2011 r. B – 2012 r.		I	II	III	IV	V	VI	VII	VIII	IX	X	XI	XII
Wskaźnik cen (dok.):													
skupu ziarna zbóż:													
poprzedni miesiąc = 100	A	113,2	107,7	97,7	101,8	105,6	97,1	81,9	94,5	99,4	100,6	97,7	101,4
	B	103,1	101,8	100,7	111,1	104,0	97,8	97,6	102,4	101,3	101,1	103,8	
analogiczny miesiąc poprzedniego roku = 100 ...	A	186,3	207,3	215,4	219,9	216,1	186,3	157,6	117,5	102,3	103,3	99,5	95,3
	B	86,8	82,1	84,5	92,3	90,9	91,6	109,1	118,3	120,5	121,2	128,8	
skupu żywca rzeźnego wołowego (bez cieląt):													
poprzedni miesiąc = 100	A	112,0	92,2	111,6	104,3	94,8	92,9	103,1	105,4	109,5	101,0	98,1	108,5
	B	108,5	97,6	95,5	97,5	107,0	94,4	103,2	101,6	98,6	97,7	92,3	
analogiczny miesiąc poprzedniego roku = 100 ...	A	106,4	106,0	148,5	131,0	122,1	114,3	117,8	132,3	144,4	142,0	124,8	135,7
	B	131,2	138,9	118,9	111,0	125,4	127,4	127,3	122,8	110,7	107,0	100,7	
skupu żywca rzeźnego wieprzowego:													
poprzedni miesiąc = 100	A	94,4	105,7	106,4	107,4	98,7	103,8	102,8	101,5	104,2	102,0	102,8	104,8
	B	92,3	102,4	95,8	103,8	101,4	105,1	99,2	102,5	104,3	100,7	95,2	
analogiczny miesiąc poprzedniego roku = 100 ...	A	101,9	110,4	112,4	126,2	117,9	105,8	110,3	108,4	117,7	129,2	136,2	139,4
	B	136,3	132,1	118,9	115,0	118,1	119,4	115,2	116,4	116,4	114,9	106,5	
Relacje cen skupu ^a żywca wieprzowego do cen targowiskowych żyta	A	x	4,7	5,0	5,4	5,1	5,3	x	6,2	5,5	5,7	5,8	6,0
	B	x	x	x	x	x	x	x	x	x	6,3	6,0	
Produkcja sprzedana przemysłu ^b (w cenach stałych):													
poprzedni miesiąc = 100	A	98,0	105,9	120,5	94,7	108,3	94,4	92,3	105,6	108,7	96,6	95,9	94,9
	B	97,1	100,2	115,6	92,4	107,3	95,3	99,9	101,6	101,3*	106,9*	92,7	
analogiczny miesiąc poprzedniego roku = 100	A	94,0	97,1	95,8	97,9	102,2	89,7	87,8	88,3	91,3	90,4	93,9	112,7
	B	111,7	105,7	101,4	99,0	98,0	99,0	107,2	103,1	96,1*	106,4*	102,8	
Produkcja budowlano-montażowa ^b (w cenach bieżących):													
poprzedni miesiąc = 100	A	35,1	96,9	150,2	119,7	131,2	97,7	81,3	113,4	130,7	94,8	88,5	194,0
	B	23,8	112,1	102,9	118,6	110,1	112,7	106,1	101,1	115,8	101,0	91,0	
analogiczny miesiąc poprzedniego roku = 100	A	133,4	115,4	116,8	96,8	121,5	93,7	73,6	71,9	85,2	78,8	81,1	153,8
	B	104,1	120,4	82,5	81,7	68,6	79,1	103,2	92,1	81,6	86,9	89,3	

^a Ceny bieżące bez VAT. ^b W przedsiębiorstwach, w których liczba pracujących przekracza 9 osób.

WYBRANE DANE O WOJEWÓDZTWIE OPOLSKIM (dok.)

WYSZCZEGÓLNIENIE A – 2011 r. B – 2012 r.		I	II	III	IV	V	VI	VII	VIII	IX	X	XI	XII
Mieszkania oddane do użytkowania (od początku roku)	A	94	194	285	415	563	682	787	929	1079	1230	1491	1715
	B	117	222	352	524	640	755	864*	997*	1178*	1362*	1562	
analogiczny okres poprzedniego roku = 100	A	106,8	57,7	43,2	43,0	52,2	51,9	52,5	55,8	61,7	64,9	75,2	79,8
	B	124,5	114,4	123,5	126,3	113,7	110,7	109,8*	107,3*	109,2*	110,7*	104,8	
Sprzedaż detaliczna towarów ^a (w cenach bieżących):													
poprzedni miesiąc = 100	A	67,4	105,4	122,3	102,7	98,1	97,5	107,0	115,0	93,2	98,5	92,2	114,8
	B	71,1	102,0	120,6	103,4	98,3	100,4	114,3	80,1	94,3	105,1	93,0	
analogiczny miesiąc poprzedniego roku = 100	A	114,8	118,1	112,4	114,8	120,9	105,5	111,6	119,6	123,7	117,0	115,5	102,1
	B	107,8	104,4	103,0	103,6	103,9	106,9	114,2	79,6	80,5	85,9	86,7	
Wskaźnik rentowności obrotu w przedsiębiorstwach ^b :													
brutto ^c (w %)	A	.	.	5,6	.	.	5,7	.	.	5,4	.	.	5,0
	B	.	.	3,6	.	.	3,4	.	.	3,5	.	.	
netto ^d (w %)	A	.	.	4,3	.	.	4,6	.	.	4,3	.	.	3,9
	B	.	.	2,7	.	.	2,6	.	.	2,7	.	.	
Nakłady inwestycyjne przedsiębiorstw ^b (w tys. zł; ceny bieżące)	A	.	.	225584	.	.	499824	.	.	829224	.	.	1221664
	B	.	.	249691	.	.	532567	.	.	874384	.	.	
analogiczny okres poprzedniego roku = 100	A	x	x	99,9	x	x	94,7	x	x	96,7	x	x	82,2
(ceny bieżące)	B	x	x	110,7	x	x	106,6	x	x	105,4	x	x	
Podmioty gospodarki narodowej ^e w rejestrze REGON (stan w końcu okresu)	A	99009	99056	99162	97822	97680	97812	97813	97899	97944	97953	97886	97560
	B	97102	97071	97203	97321	97339	97454	97595	97664	97831	98268	98620	
w tym spółki handlowe	A	5380	5393	5379	5400	5424	5440	5458	5481	5525	5546	5563	5578
	B	5600	5626	5658	5686	5710	5729	5752	5781	5807	5823	5835	
w tym z udziałem kapitału zagranicznego	A	1399	1403	1399	1398	1403	1402	1404	1405	1406	1413	1410	1410
	B	1407	1410	1414	1410	1416	1417	1415	1417	1424	1427	1427	

a W przedsiębiorstwach, w których liczba pracujących przekracza 9 osób. b W przedsiębiorstwach, w których liczba pracujących przekracza 49 osób; dane są prezentowane narastająco. c Relacja wyniku finansowego brutto do przychodów z całokształtu działalności. d Relacja wyniku finansowego netto do przychodów z całokształtu działalności. e Bez osób prowadzących gospodarstwa indywidualne w rolnictwie.

WYBRANE DANE O PODREGIONACH I POWIATACH W WOJEWÓDZTWIE OPOLSKIM W 2012 R.

Stan na koniec listopada

WYSZCZEGÓLNIENIE	Zarejestrowani bezrobotni			Stopa bezrobocia ^a w %	Mieszkania oddane do użytkowania ^b (od początku roku)		Podmioty gospodarki narodowej ^c w rejestrze REGON	
	ogółem	z ogółem			ogółem	w tym budownictwo indywidualne	ogółem	w tym spółki handlowe
		kobiety	długotrwale bezrobotni					
WOJEWÓDZTWO	49657	26390	24125	13,7	1562	1161	98620	5835
Podregion nyski	24302	12623	12321	18,6	556	418	38529	1535
<i>powiaty:</i>								
Brzeski	5922	3156	2945	19,4	154	106	9968	395
Kluczborski	3014	1809	1431	14,1	73	56	6247	240
Namysłowski	2594	1475	1378	18,0	108	72	4163	179
Nyski	9423	4536	4657	20,5	196	159	13767	558
Prudnicki	3349	1647	1910	18,5	25	25	4384	163
Podregion opolski	25355	13767	11804	10,9	1006	743	60091	4300
<i>powiaty:</i>								
Głubczycki	3187	1687	1783	18,7	22	22	4018	116
Kędzierzyńsko-kozielski	4867	2659	2494	13,8	106	106	8991	571
Krapkowicki	2476	1491	1114	9,9	102	39	4866	327
Oleski	2420	1298	1064	10,1	98	89	5361	199
Opolski	5116	2818	2299	13,1	390	359	11522	574
Strzelecki	2394	1317	1003	10,3	66	66	5218	265
Miasto na prawach powiatu – Opole	4895	2497	2047	7,0	222	62	20115	2248

a Udział zarejestrowanych bezrobotnych w cywilnej ludności aktywnej zawodowo. b Dane wstępne. c Bez osób prowadzących gospodarstwa indywidualne w rolnictwie.