



URZĄD STATYSTYCZNY W OPOLU

ul. ks. Hugona Kołłątaja 5B, 45-064 Opole

Wyniki wstępne

Data opracowania – 29.01.2013 r.



e-mail: SekretariatUSopl@stat.gov.pl Internet: www.stat.gov.pl

tel. 77 423 01 10–11, 77 423 01 20–21 faks 77 423 01 25

K O M U N I K A T

O SYTUACJI SPOŁECZNO-GOSPODARCZEJ WOJEWÓDZTWA OPOLSKIEGO

GRUDZIEŃ 2012

Nr 12

- ⇒ Przeciętne zatrudnienie w sektorze przedsiębiorstw w grudniu 2012 r. kształtowało się na poziomie 92,8 tys. osób i było o 2,6% niższe niż przed rokiem (w grudniu 2011 r. spadek o 1,2%). Stopa bezrobocia rejestrowanego na koniec grudnia 2012 r. wyniosła 14,2% i była o 0,9 p. proc. wyższa w porównaniu z końcem grudnia 2011 r.
- ⇒ W grudniu 2012 r. odnotowano spadek przeciętnych miesięcznych wynagrodzeń brutto w sektorze przedsiębiorstw o 0,1% w porównaniu z grudniem 2011 r. (przed rokiem wystąpił wzrost o 3,8%).
- ⇒ W relacji do grudnia 2011 r. ceny detaliczne większości artykułów żywnościowych były wyższe. Konsumenci więcej płacili m.in. za ziemniaki, jaja kurze, mięso i wędliny. Spadek cen natomiast odnotowano m.in. dla karpia świeżego, oleju rzepakowego i margaryny.
- ⇒ Na rynku rolnym w stosunku do grudnia 2011 r. odnotowano wzrost cen podstawowych gatunków zbóż (o 34,0%) oraz żywca rzeźnego: wołowego i drobiowego (odpowiednio: o 6,6% i o 6,1%). Obniżyła się natomiast średnia cena skupu żywca wieprzowego i mleka (odpowiednio: o 4,5% i o 1,3%).
- ⇒ Produkcja sprzedana przemysłu (w cenach stałych) ukształtowała się na poziomie o 12,9% niższym niż przed rokiem (w grudniu 2011 r. wyższa o 12,7%). W ujęciu rocznym odnotowano spadek produkcji budowlano-montażowej (w cenach bieżących) o 39,5% (w grudniu 2011 r. wzrost o 53,8%).
- ⇒ Liczba oddanych do użytkowania mieszkań była o 4,0% większa niż przed rokiem (w grudniu 2011 r. odnotowano wzrost o 35,8%). Najwięcej mieszkań przekazano w budownictwie indywidualnym.
- ⇒ Sprzedaż detaliczna zrealizowana przez przedsiębiorstwa handlowe i niehandlowe była o 18,6% niższa niż osiągnięta przed rokiem (w grudniu 2011 r. odnotowano jej wzrost o 2,1%). Sprzedaż hurtowa wzrosła w skali roku o 2,3% (w grudniu 2011 r. wzrost o 11,2%).

SPIS TREŚCI

	<u>Strona</u>
Rynek pracy	4
Wynagrodzenia	8
Ceny detaliczne	11
Rolnictwo	13
Przemysł i budownictwo	16
Budownictwo mieszkaniowe	18
Rynek wewnętrzny	21
Wybrane dane o województwie opolskim (2011, 2012)	22
Wybrane dane o podregionach i powiatach w województwie opolskim w 2012 r.	25

UWAGI OGÓLNE

Prezentowane w Komunikacie dane:

- 1) o zatrudnieniu, wynagrodzeniach oraz o produkcji sprzedanej przemysłu i budownictwa, produkcji budowlano-montażowej, a także o sprzedaży detalicznej i hurtowej towarów dotyczą podmiotów gospodarczych, w których liczba pracujących przekracza 9 osób,
- 2) o sektorze przedsiębiorstw, dotyczą podmiotów prowadzących działalność gospodarczą w zakresie: leśnictwa i pozyskiwania drewna; rybołówstwa w wodach morskich; górnictwa i wydobywania; przetwórstwa przemysłowego; wytwarzania i zaopatrywania w energię elektryczną, gaz, parę wodną, gorącą wodę i powietrze do układów klimatyzacyjnych; dostawy wody; gospodarowania ściekami i odpadami oraz działalności związanej z rekultywacją; budownictwa; handlu hurtowego i detalicznego; naprawy pojazdów samochodowych, włączając motocykle; transportu i gospodarki magazynowej; działalności związanej z zakwaterowaniem i usługami gastronomicznymi; informacji i komunikacji; działalności związanej z obsługą rynku nieruchomości; działalności prawniczej, rachunkowo-księgowej i doradztwa podatkowego, działalności firm centralnych (head offices); doradztwa związanego z zarządzaniem; działalności w zakresie architektury i inżynierii; badań i analiz technicznych; reklamy, badania rynku i opinii publicznej; pozostałej działalności profesjonalnej, naukowej i technicznej; działalności w zakresie usług administrowania i działalności wspierającej; działalności związanej z kulturą, rozrywką i rekreacją; naprawy i konserwacji komputerów i artykułów użytku osobistego i domowego; pozostałej indywidualnej działalności usługowej,
- 3) o długotrwale bezrobotnych dotyczą osób pozostających w rejestrze powiatowego urzędu pracy łącznie przez okres ponad 12 miesięcy w okresie ostatnich 2 lat, z wyłączeniem okresów odbywania stażu i przygotowania zawodowego w miejscu pracy,
- 4) o cenach detalicznych dotyczą towarów żywnościowych i nieżywnościowych oraz usług, które pochodzą z notowań cen prowadzonych przez ankietatorów w wybranych punktach sprzedaży, w wytypowanych rejonach badania cen; ceny żywności notowane są raz w miesiącu z wyjątkiem owoców i warzyw, w zakresie których notowania cen prowadzone są dwa razy w miesiącu,
- 5) o skupie produktów rolnych obejmują skup od producentów z terenu województwa; ceny podano bez podatku VAT,
- 6) o wynikach finansowych przedsiębiorstw oraz nakładach inwestycyjnych – w ujęciu kwartalnym – dotyczą podmiotów gospodarczych prowadzących księgi rachunkowe (z wyjątkiem przedsiębiorstw rolnictwa, leśnictwa, łowiectwa i rybactwa, działalności finansowej i ubezpieczeniowej oraz szkół wyższych), w których liczba pracujących przekracza 49 osób.

Dane w ujęciu wartościowym wyrażone są w cenach bieżących i stanowią podstawę dla obliczenia wskaźników struktury. Wskaźniki dynamiki zaprezentowano na podstawie wartości w cenach bieżących z wyjątkiem przemysłu, dla którego wskaźniki dynamiki podano na podstawie wartości w cenach stałych (średnie ceny bieżące 2005 r.).

Liczby względne (wskaźniki, odsetki) wyliczono na podstawie danych bezwzględnych, wyrażonych z większą dokładnością niż podane w tekście i tablicach.

Dane prezentuje się w układzie Polskiej Klasyfikacji Działalności – PKD 2007.

POLSKA KLASYFIKACJA DZIAŁALNOŚCI 2007 (PKD 2007)

skrót	pełna nazwa
sekcje	
wytwarzanie i zaopatrywanie w energię elektryczną, gaz, parę wodną i gorącą wodę	wytwarzanie i zaopatrywanie w energię elektryczną, gaz, parę wodną i powietrze do układów klimatyzacyjnych
dostawa wody; gospodarowanie ściekami i odpadami; rekultywacja	dostawa wody; gospodarowanie ściekami i odpadami oraz działalność związana z rekultywacją
handel, naprawa pojazdów samochodowych	handel hurtowy i detaliczny; naprawa pojazdów samochodowych, włączając motocykle
zakwaterowanie i gastronomia	działalność związana z zakwaterowaniem i usługami gastronomicznymi
obsługa rynku nieruchomości	działalność związana z obsługą rynku nieruchomości
administrowanie i działalność wspierająca	działalność w zakresie usług administrowania i działalność wspierająca
działy	
produkcja wyrobów z drewna, korka, słomy i wikliny	produkcja wyrobów z drewna oraz korka z wyłączeniem mebli, produkcja wyrobów ze słomy i materiałów używanych do wyplatania
produkcja wyrobów z metali	produkcja metalowych wyrobów gotowych, z wyłączeniem maszyn i urządzeń
produkcja maszyn i urządzeń	produkcja maszyn i urządzeń, gdzie indziej niesklasyfikowana
produkcja pojazdów mechanicznych, przyczep i naczep	produkcja pojazdów samochodowych, przyczep i naczep, z wyłączeniem motocykli
budowa budynków	roboty budowlane związane ze wznoszeniem budynków
budowa obiektów inżynierii lądowej i wodnej	roboty związane z budową obiektów inżynierii lądowej i wodnej

ZNAKI UMOWNE

Kreska (—)	— zjawisko nie wystąpiło.
Kropka (.)	— zupełny brak informacji albo brak informacji wiarygodnych.
Znak (x)	— wypełnienie pozycji jest niemożliwe lub niecelowe.
Znak (*)	— oznacza, że dane zostały zmienione w stosunku do już opublikowanych.
Znak (Δ)	— oznacza, że nazwy zostały skrócone w stosunku do obowiązującej klasyfikacji.

Dane charakteryzujące województwo opolskie można również znaleźć w publikacjach statystycznych wydawanych przez US w Opolu oraz w publikacjach ogólnopolskich GUS.

Przy publikowaniu danych US prosimy o podanie źródła.

RYNEK PRACY

W grudniu 2012 r. **przeciętne zatrudnienie w sektorze przedsiębiorstw** wynosiło 92,8 tys. osób, tj. o 2,6% mniej niż przed rokiem. W sektorze publicznym przeciętne zatrudnienie wynosiło 8,1 tys. osób (o 10,4% mniej niż przed rokiem), a w sektorze prywatnym 84,7 tys. osób (o 1,8% mniej). **Stopa bezrobocia rejestrowanego** na koniec grudnia 2012 r. zarówno w województwie jak i w kraju była wyższa niż przed rokiem i wyniosła odpowiednio: 14,2% wobec 13,3% oraz 13,4% wobec 12,5%.

W porównaniu z grudniem 2011 r. przeciętne zatrudnienie w sekcjach o największym udziale w zatrudnieniu zmniejszyło się m.in. w działalności związanej z kulturą, rozrywką i rekreacją (o 12,6%), budownictwie (o 8,9%) oraz działalności profesjonalnej, naukowej i technicznej (o 7,6%). Wzrost natomiast w ujęciu rocznym zanotowano m.in. w dostawie wody; gospodarowaniu ściekami i odpadami; rekultywacji (o 2,0%).

Przeciętne zatrudnienie w sektorze przedsiębiorstw kształtowało się następująco:

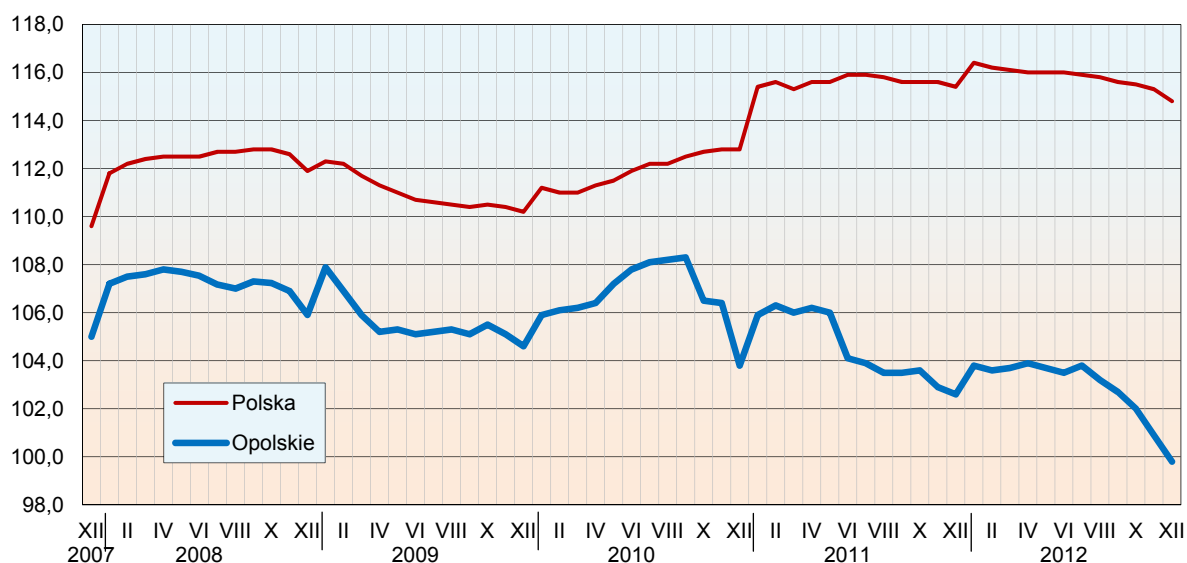
Wyszczególnienie	XII 2012		I–XII 2012	
	w tys.	XII 2011 = 100	w tys.	I–XII 2011 = 100
O g ó ł e m	92,8	97,4	96,3	99,4
w tym:				
Przemysł	53,6	99,2	54,6	99,4
w tym:				
przetwórstwo przemysłowe	48,8	99,3	49,9	99,4
wytwarzanie i zaopatrywanie w energię elektryczną, gaz, parę wodną i gorącą wodę ^a	1,2	96,0	1,2	97,5
Budownictwo	7,2	91,1	8,4	100,7
Handel; naprawa pojazdów samochodowych ^Δ	14,3	96,8	14,5	97,3
Transport i gospodarka magazynowa	6,0	98,8	6,2	103,5
Zakwaterowanie i gastronomia ^Δ	1,3	87,8	1,4	94,5
Informacja i komunikacja	0,4	92,8	0,4	96,6
Obsługa rynku nieruchomości ^Δ	1,5	92,7	1,5	96,0
Działalność profesjonalna, naukowa i techniczna ^a	1,9	92,4	2,0	100,5
Administrowanie i działalność wspierająca ^Δ	3,7	98,3	4,2	109,3
Działalność związana z kulturą, rozrywką i rekreacją	1,8	87,4	1,8	87,3

a Nie obejmuje działów: Badania naukowe i prace rozwojowe oraz Działalność weterynaryjna.

W porównaniu z listopadem 2012 r. przeciętne zatrudnienie w sektorze przedsiębiorstw zmniejszyło się o 1,0%. Spadek odnotowano w większości sekcji, z wyjątkiem budownictwa, w którym przeciętne zatrudnienie utrzymało się na tym samym poziomie. Największy spadek wystąpił m.in. w działalności związanej z kulturą, rozrywką i rekreacją (o 4,4%), administrowaniu i działalności wspierającej (o 2,4%) oraz przetwórstwie przemysłowym (o 1,3%).

W okresie styczeń–grudzień 2012 r. przeciętne zatrudnienie w sektorze przedsiębiorstw ukształtowało się na poziomie 96,3 tys. osób, tj. o 0,6% niższym niż w analogicznym okresie 2011 r. Spadek wystąpił m.in. w sekcjach: działalność związana z kulturą, rozrywką i rekreacją (o 12,7%) oraz handel; naprawa pojazdów samochodowych (o 2,7%). Wzrost w tym okresie odnotowano m.in. w administrowaniu i działalności wspierającej (o 9,3%) oraz transporcie i gospodarce magazynowej (o 3,5%).

DYNAMIKA PRZECIĘTNEGO ZATRUDNIENIA W SEKTORZE PRZEDSIĘBIORSTW (przeciętne miesięczne 2005 = 100)



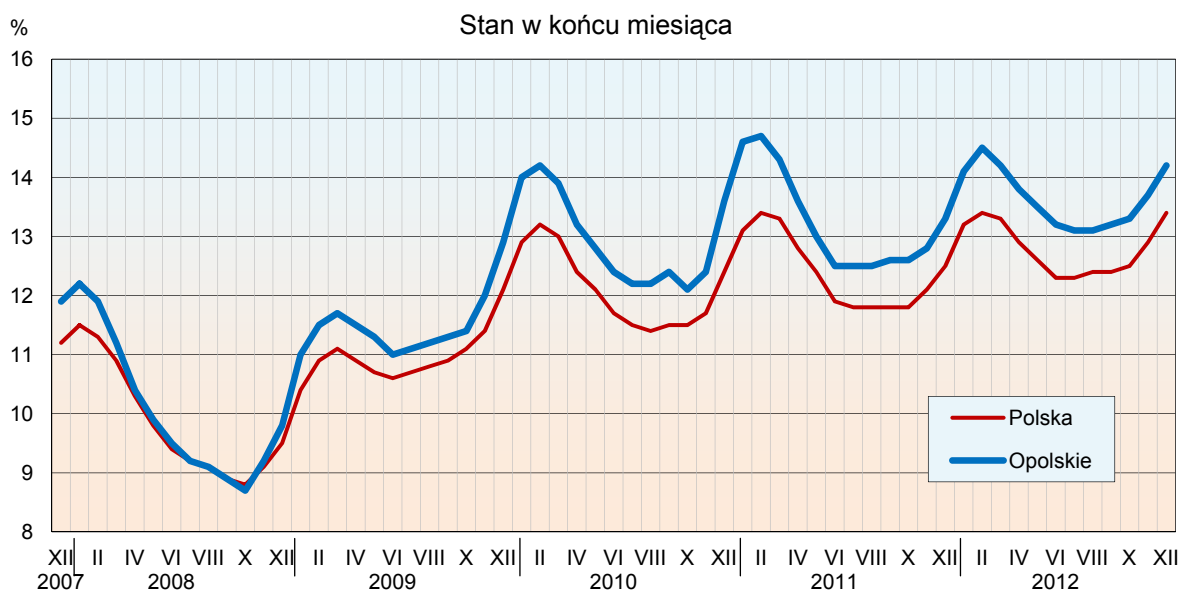
* * *

W końcu grudnia 2012 r. liczba **bezrobotnych zarejestrowanych** w urzędach pracy wyniosła 51,8 tys. osób i była większa o 3,7 tys. osób (tj. o 7,8%) niż w grudniu 2011 r. i o 2,1 tys. osób (tj. o 4,3%) w porównaniu z listopadem 2012 r. Kobiety stanowiły 52,1% ogółu zarejestrowanych bezrobotnych (przed rokiem – 54,5%).

Liczba bezrobotnych i stopa bezrobocia kształtowały się następująco:

Wyszczególnienie	XII 2011	2012	
		XI	XII
Bezrobotni zarejestrowani (stan w końcu miesiąca) w tys.	48,0	49,7	51,8
Bezrobotni nowo zarejestrowani (w ciągu miesiąca) w tys.	6,5	6,7	6,7
Bezrobotni wyrejestrowani (w ciągu miesiąca) w tys.	4,5	5,4	4,5
Stopa bezrobocia rejestrowanego (stan w końcu miesiąca) w %	13,3	13,7	14,2

STOPA BEZROBOCIA REJESTROWANEGO

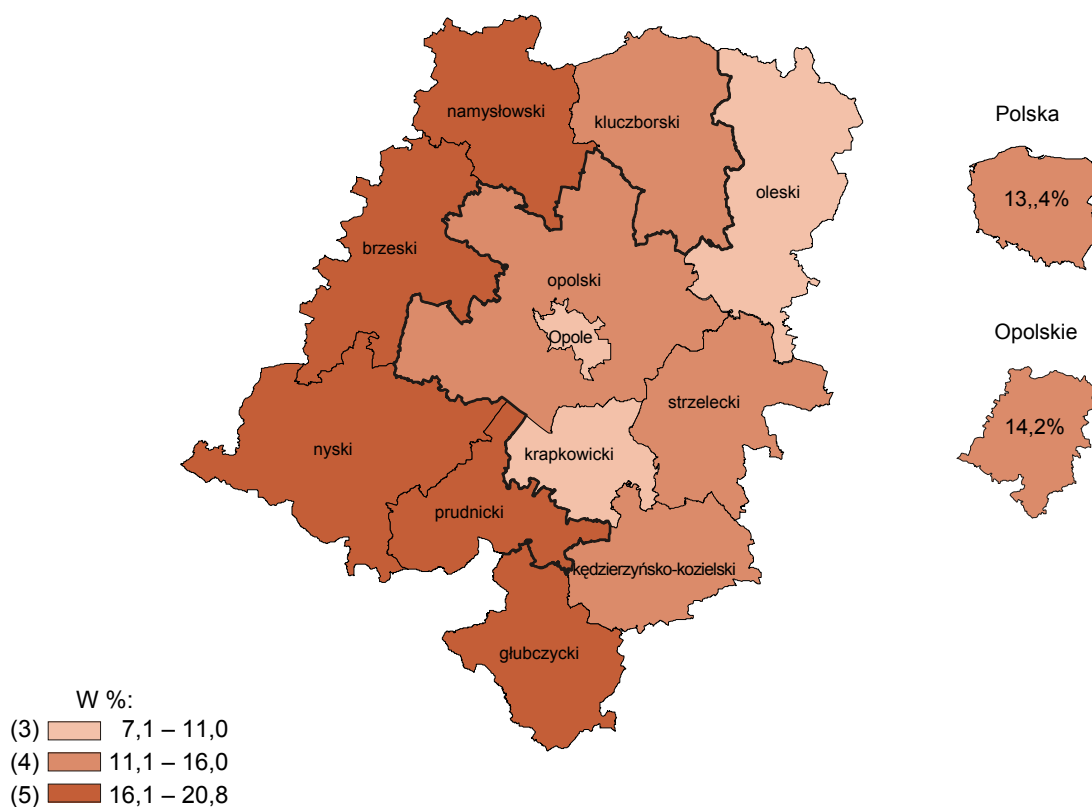


Stopa bezrobocia rejestrowanego na koniec grudnia 2012 r. ukształtowała się na poziomie 14,2%, tj. wyższym o 0,9 p. proc. niż przed rokiem i o 0,5 p. proc. w porównaniu z listopadem 2012 r.

Województwo opolskie pod względem wysokości stopy bezrobocia uplasowało się na 9 miejscu w kraju (najwyższą pozycję zajmowało województwo wielkopolskie ze stopą bezrobocia równą 9,9%). Do powiatów o najwyższej stopie bezrobocia nadal należały: nyski (20,8% wobec 19,0% w grudniu 2011 r.), brzeski (20,5% wobec 20,3%), głubczycki (19,6% wobec 18,0%) oraz prudnicki (19,3% wobec 18,6%), a o najniższej – m. Opole (7,1% wobec 6,2%). W skali roku stopa bezrobocia zwiększyła się w 11 powiatach. Najwyższy wzrost odnotowano w powiecie nyskim (o 1,8 p. proc.), a następnie w powiatach: głubczyckim (o 1,6 p. proc.) i opolskim (o 1,4 p. proc.). Spadek natomiast wystąpił jedynie w powiecie kluczborskim (o 0,2 p. proc.).

STOPA BEZROBOCIA REJESTROWANEGO WEDŁUG POWIATÓW W 2012 R.

Stan w końcu grudnia



W grudniu 2012 r. w urzędach pracy **zarejestrowano** 6,7 tys. osób bezrobotnych, tj. o 2,1% więcej niż przed rokiem, a o 0,5% mniej niż w listopadzie 2012 r. Udział osób rejestrujących się po raz kolejny w nowo zarejestrowanych ogółem utrzymał się na poziomie grudnia 2011 r. i wynosił 85,0%. Zwiększył się udział osób zwolnionych z przyczyn dotyczących zakładu pracy (o 4,7 p. proc. do 8,1%) oraz absolwentów (o 0,5 p. proc. do 9,4%). Zmniejszył się natomiast udział osób dotychczas niepracujących (o 1,1 p. proc. do 15,0%).

Stopa napływu bezrobotnych do urzędów pracy (*tj. stosunek nowo zarejestrowanych do liczby cywilnej ludności aktywnej zawodowo*) wynosiła 1,8%.

W grudniu 2012 r. z ewidencji bezrobotnych **wyrejestrowano** 4,5 tys. osób, tj. o 1,6% więcej niż w grudniu 2011 r., a o 15,3% mniej niż w listopadzie 2012 r. Z tytułu podjęcia pracy (głównej przyczyny wyrejestrowania) z rejestru bezrobotnych wyłączono 2,5 tys. osób (przed rokiem – 2,2 tys.). Udział tej kategorii osób w ogólnej liczbie wyrejestrowanych zwiększył się o 4,0 p. proc. w ujęciu rocznym i wynosił 54,2%. Spośród osób wykreślonych z ewidencji zwiększył się również odsetek osób, które rozpoczęły szkolenia lub staż (o 0,5 p. proc. do 3,6%) oraz osób, które nabyły prawo do świadczeń przedemerytalnych (o 0,2 p. proc. do 2,8%). Zmniejszył się natomiast udział osób, które nie potwierdziły gotowości do podjęcia pracy (o 2,5 p. proc. do 26,2%), osób, które dobrowolnie zrezygnowały ze statusu bezrobotnego (o 2,4 p. proc. do 5,0%) oraz osób, które nabyły prawa emerytalne lub rentowe (o 0,2 p. proc. do 0,8%).

Stopa odpływu bezrobotnych z urzędów pracy (*tj. stosunek liczby bezrobotnych wyrejestrowanych w danym miesiącu do liczby bezrobotnych na koniec poprzedniego miesiąca*) wynosiła 9,2%.

W końcu grudnia 2012 r. **bez prawa do zasiłku** pozostawało 43,5 tys. bezrobotnych, a ich udział w liczbie bezrobotnych ogółem zmniejszył się w porównaniu z analogicznym miesiącem 2011 r. o 0,3 p. proc. (do 83,9%).

Bezrobotni będący **w szczególnej sytuacji na rynku pracy** w końcu grudnia 2012 r. stanowili 91,3% ogółu bezrobotnych (przed rokiem – 91,9%). Do bezrobotnych w szczególnej sytuacji na rynku pracy zaliczane są m.in. osoby długotrwale bezrobotne. Udział tych osób w liczbie zarejestrowanych ogółem zmniejszył się w skali roku o 0,7 p. proc. (do 48,2%).

Wybrane kategorie bezrobotnych w szczególnej sytuacji na rynku pracy (stan w końcu miesiąca):

Bezrobotni	XII 2011	2012	
		XI	XII
	w % ogółem bezrobotnych		
Do 25 roku życia	19,9	18,8	18,7
Powyżej 50 roku życia	25,8	26,0	26,2
Długotrwale	48,9	48,6	48,2
Bez: kwalifikacji zawodowych	33,8	33,0	32,6
doświadczenia zawodowego	22,9	21,4	20,9
wykształcenia średniego	59,3	58,9	59,2
Samotnie wychowujący co najmniej 1 dziecko do 18 roku życia	9,9	10,1	9,9
Niepełnosprawni	5,5	5,3	5,3

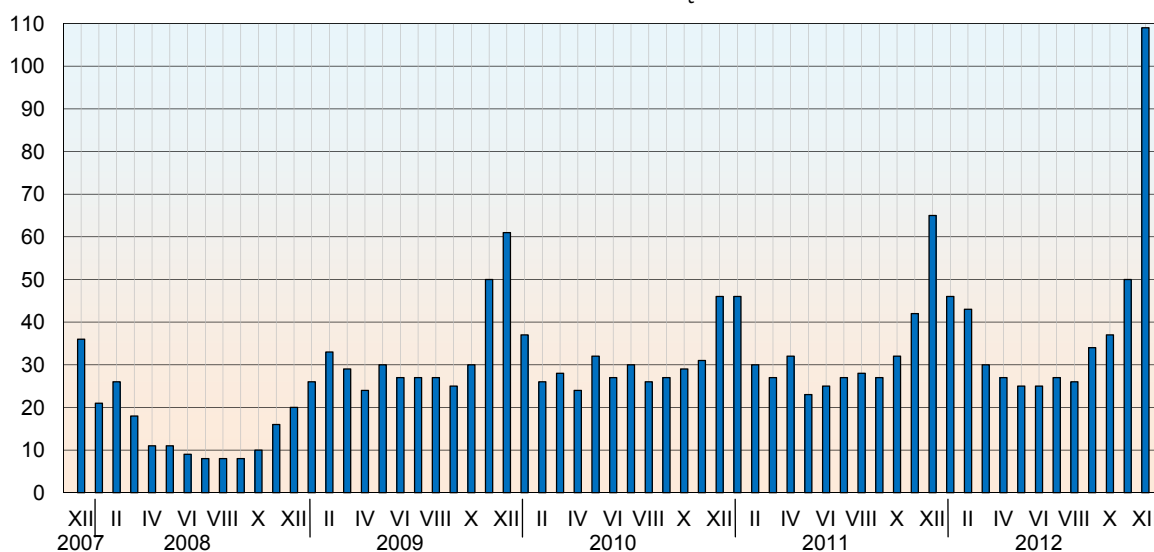
W porównaniu z grudniem 2011 r. zmniejszył się udział osób bezrobotnych bez doświadczenia zawodowego (o 2,0 p. proc. do 20,9%), osób bez kwalifikacji zawodowych (o 1,2 p. proc. do 32,6%), bezrobotnych do 25 roku życia (o 1,2 p. proc. do 18,7%), niepełnosprawnych (o 0,2 p. proc. do 5,3%) oraz osób bez wykształcenia średniego (o 0,1 p. proc. do 59,2%). Zwiększył się natomiast udział osób bezrobotnych powyżej 50 roku życia (o 0,4 p. proc. do 26,2%). Udział osób samotnie wychowujących

co najmniej jedno dziecko w wieku do 18 roku życia utrzymał się na poziomie z grudnia 2011 r. i wyniósł 9,9%. Spośród wymienionych kategorii najbardziej zwiększyła się w ujęciu rocznym, liczba bezrobotnych powyżej 50 roku życia (o 9,8%). Spadek natomiast odnotowano jedynie wśród bezrobotnych bez doświadczenia zawodowego (o 1,5%).

W grudniu 2012 r. do urzędów pracy zgłoszono 1,2 tys. **ofert zatrudnienia**, tj. mniej o 0,3 tys. niż przed rokiem, a o 0,7 tys. niż przed miesiącem. W końcu grudnia 2012 r. na 1 ofertę pracy przypadało 109 bezrobotnych (w końcu grudnia 2011 r. – 65, w końcu listopada 2012 r. – 50).

BEZROBOTNI NA 1 OFERTĘ PRACY

Stan w końcu miesiąca



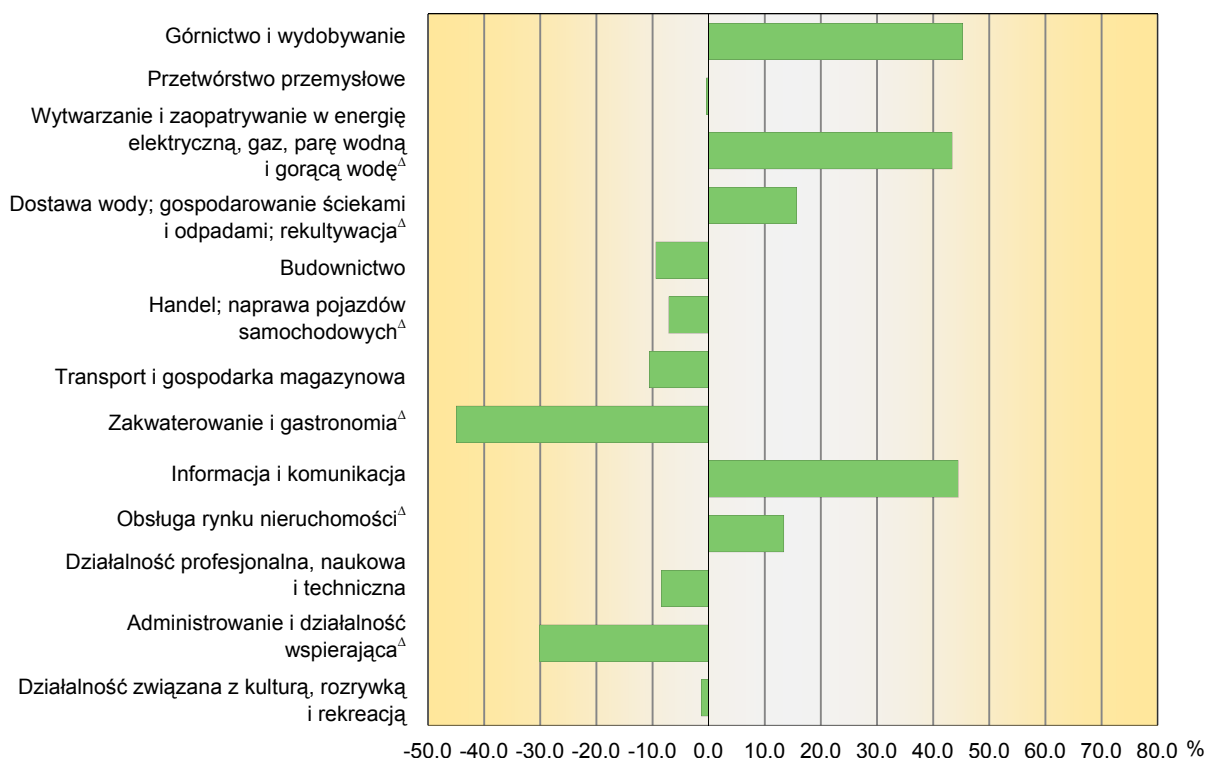
Z danych na koniec grudnia 2012 r. wynika, że 9 zakładów pracy zapowiedziało zwolnienie w najbliższym czasie 111 pracowników (przed rokiem odpowiednio: 10 zakładów, 98 pracowników).

WYNAGRODZENIA

W grudniu 2012 r. **przeciętne miesięczne wynagrodzenie brutto w sektorze przedsiębiorstw** wynosiło 3395,11 zł i było o 0,1% niższe niż w analogicznym miesiącu 2011 r. W kraju przeciętne miesięczne wynagrodzenie brutto w omawianym okresie wynosiło 4111,69 zł i wzrosło o 2,4% w stosunku do grudnia 2011 r.

Przeciętne miesięczne wynagrodzenie brutto w sektorze publicznym w grudniu 2012 r. wynosiło 4763,88 zł (o 10,1% więcej niż przed rokiem), a w sektorze prywatnym 3263,46 zł (spadek o 1,1% w porównaniu z grudniem 2011 r.).

**ODCHYLENIA WZGLĘDNE PRZECIĘTNYCH MIESIĘCZNYCH WYNAGRODZEŃ BRUTTO
OD ŚREDNIEGO WYNAGRODZENIA W SEKTORZE PRZEDSIĘBIORSTW
W WOJEWÓDZTWIE W GRUDNIU 2012 R.**



W odniesieniu do przeciętnego wynagrodzenia w sektorze przedsiębiorstw w województwie w grudniu 2012 r. niższą płacę otrzymywali zatrudnieni m.in. w sekcji zakwaterowanie i gastronomia (o 45,0%) oraz administrowanie i działalność wspierająca (o 30,1%). Wyższe wynagrodzenie brutto od przeciętnego w województwie wystąpiło m.in. w górnictwie i wydobywaniu (o 45,3%), informacji i komunikacji (o 44,5%) oraz wytwarzaniu i zaopatrywaniu w energię elektryczną, gaz, parę wodną i gorącą wodę (o 43,4%)

W porównaniu z grudniem 2011 r. w większości sekcji zanotowano niższy poziom przeciętnych wynagrodzeń, m.in. w górnictwie i wydobywaniu (o 11,2%), budownictwie (o 11,1%), działalności związanej z kulturą, rozrywką i rekreacją (o 6,7%) oraz administrowaniu i działalności wspierającej (o 4,9%). Wzrost przeciętnego wynagrodzenia odnotowano m.in. w sekcjach: wytwarzanie i zaopatrywanie w energię elektryczną, gaz, parę wodną i gorącą wodę (o 5,5%), dostawa wody; gospodarowanie ściekami i odpadami; rekultywacja (o 5,3%) oraz transport i gospodarka magazynowa (o 2,8%).

W odniesieniu do listopada 2012 r. odnotowano wzrost przeciętnego miesięcznego wynagrodzenia brutto o 2,8% (w sektorze publicznym o 34,7%, natomiast w sektorze prywatnym wystąpił spadek o 0,5%). Wzrost wynagrodzenia odnotowano m.in. wśród zatrudnionych w obsłudze rynku nieruchomości (o 17,8%), informacji i komunikacji (o 16,2%), wytwarzaniu i zaopatrywaniu w energię elektryczną, gaz parę wodną i gorącą wodę (o 13,9%) oraz dostawie wody; gospodarowaniu ściekami i odpadami; rekultywacji (o 6,1%). Przeciętne miesięczne wynagrodzenie brutto obniżyło się przede wszystkim w sekcjach: górnictwo i wydobywanie (o 16,6%), zakwaterowanie i gastronomia (o 3,4%), handel; naprawa pojazdów samochodowych (o 1,4%) oraz działalność profesjonalna, naukowa i techniczna (o 1,1%).

Przeciętne miesięczne wynagrodzenia brutto w sektorze przedsiębiorstw kształtowały się następująco:

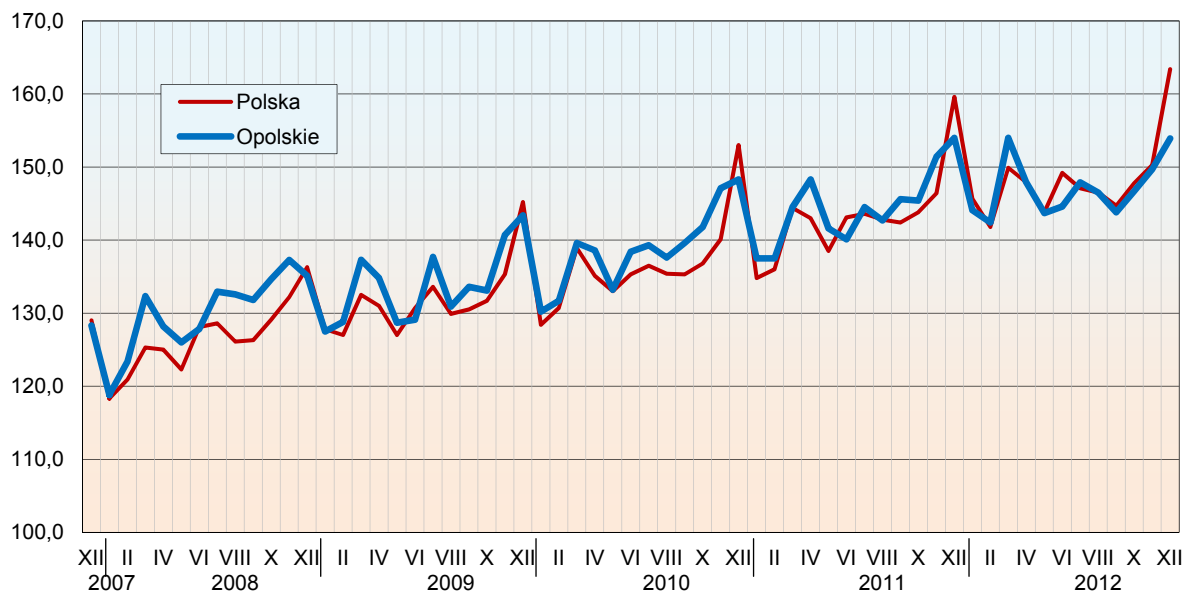
Wyszczególnienie	XII 2012		I–XII 2012	
	w zł	XII 2011 = 100	w zł	I–XII 2011 = 100
O g ó ł e m	3395,11	99,9	3226,97	101,3
w tym:				
Przemysł	3464,68	100,3	3386,93	103,0
w tym:				
przetwórstwo przemysłowe	3380,03	100,2	3325,32	103,0
wytwarzanie i zaopatrywanie w energię elektryczną, gaz, parę wodną i gorącą wodę ^Δ ...	4868,11	105,5	4465,47	103,1
Budownictwo	3074,31	88,9	3081,22	93,0
Handel; naprawa pojazdów samochodowych ^Δ	3155,19	98,9	3041,71	97,8
Transport i gospodarka magazynowa	3033,66	102,8	2944,89	104,8
Zakwaterowanie i gastronomia ^Δ	1867,76	98,9	1900,35	98,7
Informacja i komunikacja	4905,47	96,1	4300,10	98,9
Obsługa rynku nieruchomości ^Δ	3848,37	97,8	3269,88	101,8
Działalność profesjonalna, naukowa i techniczna ^a	3109,74	100,3	3091,58	106,6
Administrowanie i działalność wspierająca ^Δ ...	2371,63	95,1	2388,85	101,1
Działalność związana z kulturą, rozrywką i rekreacją	3352,14	93,3	3162,40	98,2

a Nie obejmuje działów: Badania naukowe i prace rozwojowe oraz Działalność weterynaryjna.

W okresie styczeń–grudzień 2012 r. przeciętne miesięczne wynagrodzenie brutto w sektorze przedsiębiorstw wynosiło 3226,97 zł i było o 1,3% wyższe niż w analogicznym okresie 2011 r. W analizowanym okresie wynagrodzenia wyższe od przeciętnego w województwie otrzymywali zatrudnieni m.in. w górnictwie i wydobywaniu (o 45,4%), wytwarzaniu i zaopatrywaniu w energię elektryczną, gaz, parę wodną i gorącą wodę (o 38,4%) oraz informacji i komunikacji (o 33,3%). Wynagrodzenia znacznie poniżej średniej wypłacano w przedsiębiorstwach należących m.in. do sekcji: zakwaterowanie i gastronomia (o 41,1%) oraz administrowanie i działalność wspierająca (o 26,0%).

DYNAMIKA PRZECIĘTNEGO MIESIĘCZNEGO WYNAGRODZENIA BRUTTO W SEKTORZE PRZEDSIĘBIORSTW

(przeciętne miesięczne 2005 = 100)

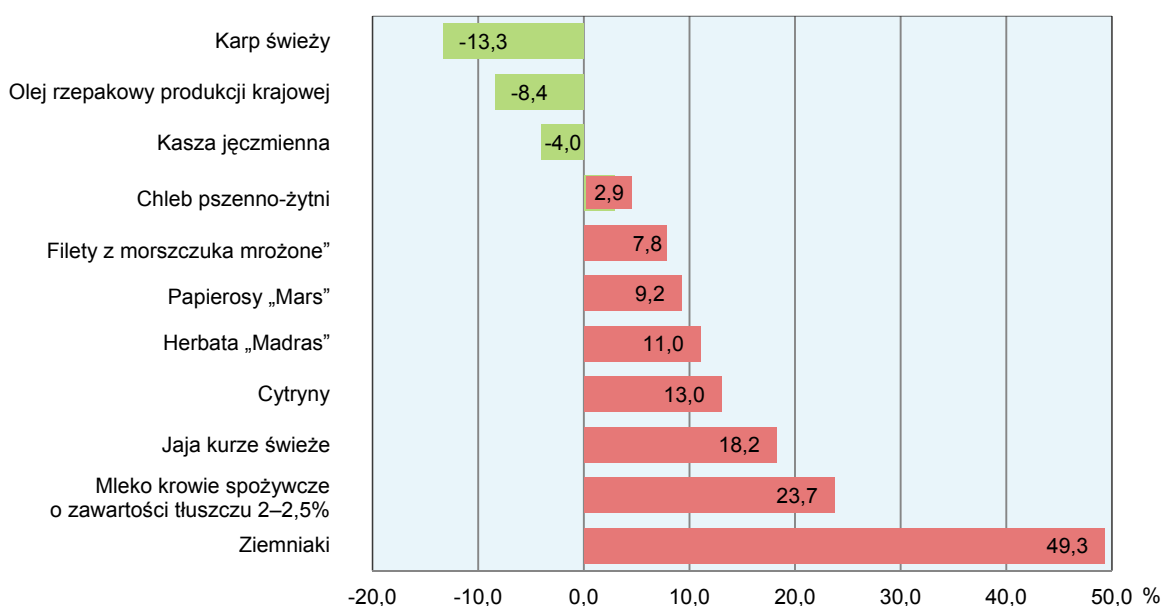


CENY DETALICZNE

W grudniu 2012 r. ceny większości wybranych artykułów żywnościowych były wyższe niż w analogicznym okresie 2011 r. Z grupy „pieczywo i produkty zbożowe”, najczęściej podrożał ryż (o 7,3%) oraz chleb pszenno-żytni (o 2,9%). Mniej niż przed rokiem konsumenci płacili za kaszę jęczmienną (o 4,0%), bułkę pszenną (o 2,1%) oraz mąkę pszenną „Poznańską” (o 0,8%).

ZMIANY CEN DETALICZNYCH WYBRANYCH ARTYKUŁÓW ŻYWNOŚCIOWYCH W GRUDNIU 2012 R.

(wzrost/spadek w stosunku do analogicznego okresu roku poprzedniego)



W stosunku do grudnia 2011 r. więcej płacono za mięso i wędliny. Wzrosła cena mięsa wołowego z kością – rostbef (o 9,0%), mięsa wołowego bez kości – z udźca (o 5,8%) oraz mięsa wieprzowego z kością – schab środkowy (o 5,2%). Wśród zanotowanych cen wędlin najczęściej podrożała kielbasa „Toruńska” (o 7,7%). W grudniu 2012 r. cena kielbasy „Myśliwskiej” również była wyższa niż w analogicznym okresie 2011 r. (o 0,8%). Wzrost ceny odnotowano także w przypadku szynki wieprzowej gotowanej (o 5,1%) oraz kurcząt patroszonych (o 3,0%).

W grupie „mleko, sery i jaja” najwyższy wzrost cen dotyczył mleka krowiego spożywczego o zawartości tłuszczu 2–2,5%, które w porównaniu z grudniem 2011 r. było droższe (o 23,7%). W tej grupie artykułów konsumenci płacili więcej również za jaja kurze (o 18,2%) i ser dojrzewający „Gouda” (o 2,9%). Spadek cen odnotowano dla mleka krowiego spożywczego o zawartości tłuszczu 3–3,5% sterylizowanego (o 2,5%) oraz sera twarogowego półtłustego (o 0,5%).

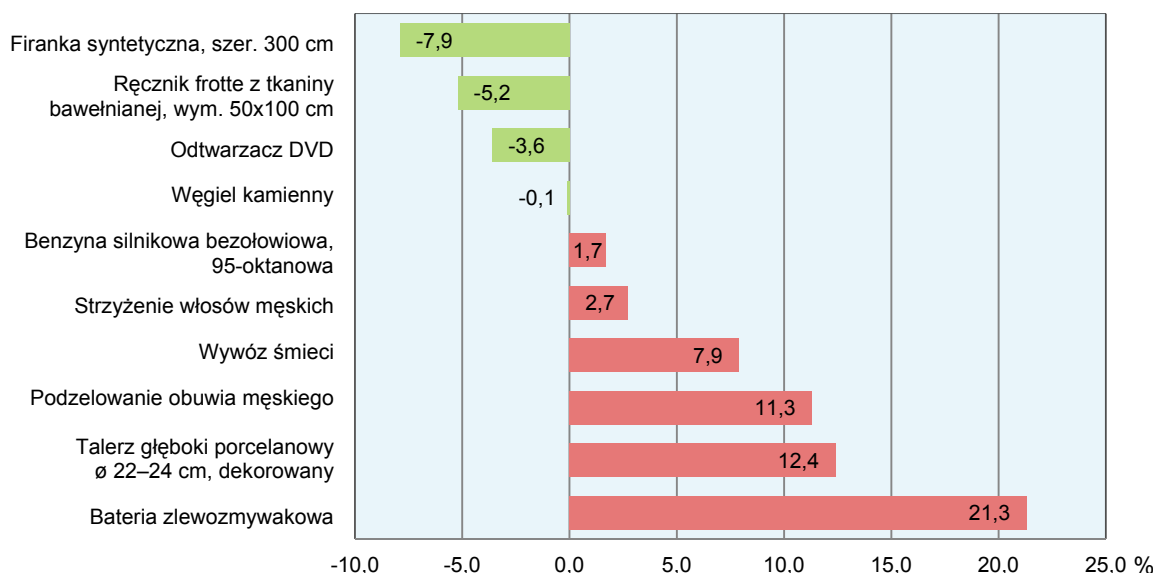
W grupie „owoce i warzywa” w porównaniu z grudniem 2011 r. najwyższy wzrost cen odnotowano dla ziemniaków, cytryn, marchwi i cebuli (odpowiednio: o 49,3%, o 13,0%, o 10,7% i o 2,6%).

Wśród pozostałych artykułów żywnościowych wzrost cen wystąpił w przypadku herbaty „Madras” (o 11,0%), czekolady mlecznej (o 9,7%), soku jabłkowego (o 3,5%) oraz cukru (o 1,1%). Spadek ceny zarejestrowano dla kawy naturalnej mielonej „Tchibo Family Classic” (o 8,6%).

Obniżkę cen w skali roku odnotowano w grupie „oleje i pozostałe tłuszcze”. Tańszy niż w grudniu 2011 r. był olej rzepakowy produkcji krajowej (o 8,4%), margaryna (o 5,5%) oraz masło świeże o zawartości tłuszczu 82,5% (o 2,0%).

ZMIANY CEN DETALICZNYCH WYBRANYCH TOWARÓW NIEŻYWNOŚCIOWYCH I USŁUG KONSUMPCYJNYCH W GRUDNIU 2012 R.

(wzrost/spadek w stosunku do analogicznego okresu roku poprzedniego)



W porównaniu z grudniem 2011 r. podrożały usługi związane z użytkowaniem mieszkania. Wzrost cen dotyczył: wywozu śmieci, zaopatrzenia w zimną i ciepłą wodę (odpowiednio: o 7,9%, o 5,3% i o 1,7%).

Ceny w zakresie transportu były wyższe niż w analogicznym miesiącu 2011 r. głównie w wyniku wzrostu cen paliw, w tym benzyny silnikowej bezołowiowej 95-oktanowej (o 1,7%). Wyższe były również ceny za przejazd taksówką osobową w ciągu dnia na terenie miasta na odległość 5 km (o 2,6%) oraz za bilet normalny na przejazd jednorazowy autobusem miejskim (o 1,8%).

W grupie „odzież i obuwie” w porównaniu z grudniem 2011 r. podrożały m.in. garnitur męski 2- częściowy z elanowełny (o 6,4%), podkoszulek męski bawełniany z krótkim rękawem (o 4,7%) oraz spodnie (6–11 lat) z tkaniny typu jeans (o 2,8%). Tańsze natomiast były półbuty skórzane na podeszwie nieskórzanej męskie jak i damskie (odpowiednio: o 2,5% i o 1,9%).

W relacji do grudnia 2011 r. wzrost cen dotyczył również gazety – dziennika lokalnego (o 5,6%) oraz biletu do kina (o 4,7%), natomiast spadek ceny odnotowano dla mydła toaletowego (o 6,0%).

W porównaniu z grudniem 2011 r. w zakresie usług medycznych konsumenci płacili o 2,7% więcej za wizytę u lekarza specjalisty.

W stosunku do grudnia 2011 r. w zakresie sprzętu RTV i AGD droższy był mikser elektryczny (o 8,2%). Spadek cen odnotowano natomiast dla kuchni mikrofalowej o pojemności 16–20 l (o 3,7%) oraz odtwarzacza DVD (o 3,6%).

ROLNICTWO

W grudniu 2012 r. średnia temperatura powietrza dla stacji Opole wyniosła minus 1,0°C przy czym maksymalna temperatura wyniosła 8,6°C, a minimalna minus 17,1°C. W omawianym miesiącu 2012 r. odnotowano 11 dni z opadami, a ich suma wyniosła 24,4 mm.

Skup zbóż^a kształtował się następująco:

Wyszczególnienie	VII–XII 2012		XII 2012		
	w tys. t	analogiczny okres roku poprzedniego = 100	w tys. t	XII 2011 = 100	XI 2012 = 100
Ziarno zbóż podstawowych ^b	359,6	82,9	33,3	92,8	91,1
w tym:					
pszenica	260,4	72,1	29,1	88,5	93,0
żyto.....	11,0	221,5	0,5	306,9	165,3

a Bez skupu realizowanego przez osoby fizyczne. b Obejmuje: pszenicę, żyto, jęczmień, owies, pszenżyto; łącznie z mieszankami zbożowymi, bez ziarna siewnego.

W grudniu 2012 r. skupiono łącznie 33,3 tys. t **zbóż podstawowych (z mieszankami zbożowymi, bez ziarna siewnego)**, tj. o 7,2% mniej w porównaniu z analogicznym okresem 2011 r. oraz o 8,9% w relacji do listopada 2012 r. Największy udział w skupie zbóż miała pszenica, która stanowiła 87,2% skupu zbóż podstawowych. Skup pszenicy w grudniu 2012 r. osiągnął poziom 29,1 tys. t i był niższy o 11,5% niż przed rokiem i o 7,0% niż w listopadzie 2012 r.

W okresie lipiec–grudzień 2012 r. skup zbóż podstawowych (z mieszankami zbożowymi, bez ziarna siewnego) ukształtował się na poziomie 359,6 tys. t i był niższy o 17,1% od notowanego w analogicznym okresie 2011 r.

W omawianym okresie skupiono 260,4 tys. t pszenicy (tj. o 27,9% mniej niż przed rokiem) i 11,0 tys. t żyta (tj. o 121,5% więcej niż w analogicznym okresie 2011 r.).

Skup podstawowych produktów zwierzęcych^a kształtował się następująco:

Wyszczególnienie	I–XII 2012		XII 2012		
	w tys. t	I–XII 2011 = 100	w tys. t	XII 2011 = 100	XI 2012 = 100
Żywiec rzeźny ^b	98,0	62,5	7,0	96,8	112,7
w tym:					
bydło (bez cieląt)	5,9	58,6	0,2	80,7	77,5
trzoda chlewna	52,5	61,1	3,1	76,6	94,7
drób	39,5	65,3	3,6	127,0	138,8
Mleko ^c	230,4	105,2	19,0	103,1	105,8

a Bez skupu realizowanego przez osoby fizyczne. b Obejmuje: bydło, cielęta, trzodę chlewną, owce, konie i drób; w wadze żywej. c W milionach litrów.

W grudniu 2012 r. skup **żywca rzeźnego (w wadze żywej)** wynosił 7,0 tys. t i był niższy o 3,2% niż przed rokiem, a wyższy o 12,7% niż w listopadzie 2012 r. W omawianym okresie producenci rolni

dostarczyli do skupu 0,2 tys. t żywca wołowego, 3,1 tys. t żywca wieprzowego i 3,6 tys. t żywca drobiowego.

W ujęciu rocznym odnotowano spadek skupu żywca wieprzowego (o 23,4%) i wołowego (o 19,3%), a wyższy skup żywca drobiowego (o 27,0%).

W odniesieniu do listopada 2012 r. odnotowano wyższy skup żywca drobiowego (o 38,8%), a niższy skup żywca wołowego i wieprzowego (odpowiednio: o 22,5% i o 5,3%).

W okresie styczeń–grudzień 2012 r. skupiono 98,0 tys. t żywca rzeźnego (w wadze żywej), tj. o 37,5% mniej niż w tym samym okresie ub. roku. W stosunku do danych notowanych przed rokiem niższy był skup żywca wołowego, wieprzowego i drobiowego (odpowiednio: o 41,4%, o 38,9% i o 34,7%).

Skup **mleka** w grudniu 2012 r. osiągnął poziom 19,0 mln l i był wyższy o 3,1% w ujęciu rocznym, i o 5,8% w odniesieniu do listopada 2012 r.

W okresie styczeń–grudzień 2012 r. skupiono 230,4 mln l mleka, tj. o 5,2% więcej niż przed rokiem.

Przeciętne ceny skupu podstawowych produktów rolnych kształtowały się następująco:

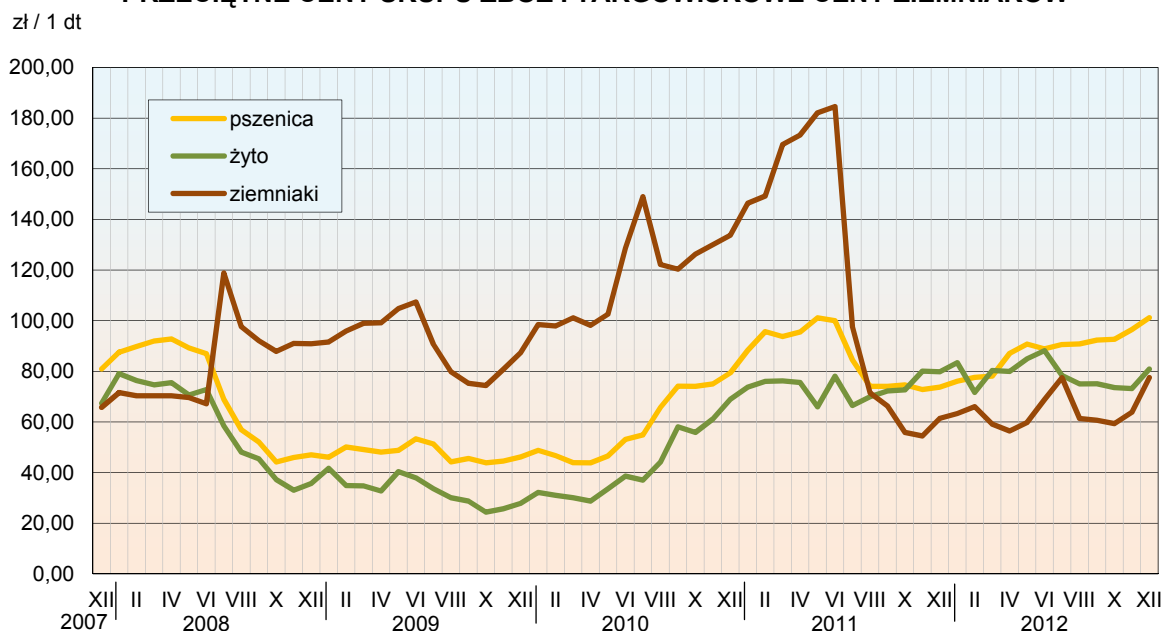
Wyszczególnienie	Ceny w skupie					Ceny na targowiskach				
	XII 2012			I–XII 2012		XII 2012			I–XII 2012	
	zł	XII 2011= =100	XI 2012= =100	zł	I–XII 2011 = =100	zł	XII 2011= =100	XI 2012= =100	zł	I–XII 2011= =100
Ziarno zbóż ^a za 1 dt:										
pszenica	101,23	137,2	104,8	88,27	109,9	114,00	116,9	105,8	106,19	101,6
żyto	80,90	101,3	110,5	76,75	106,6	93,33	102,3	100,0	93,33	108,3
Ziemniaki ^b za 1 dt	57,30	180,1	132,8	45,41	103,5	77,54	126,2	121,5	64,51	54,8
Żywiec rzeźny za 1 kg wagi żywej:										
w tym:										
bydło (bez cieląt) ...	6,64	106,6	114,8	6,13	111,0	.	x	x	.	x
trzoda chlewna	5,23	95,5	94,0	5,26	115,2	.	x	x	.	x
drób	3,56	106,1	94,1	3,89	105,7	.	x	x	.	x
Mleko za 1 hl	123,73	98,7	101,2	121,68	100,3	.	x	x	.	x

a W skupie bez ziarna siewnego. b Lipiec–sierpień na targowiskach jadalne wczesne.

W grudniu 2012 r. za 1 dt zbóż podstawowych (z mieszankami zbożowymi, bez ziarna siewnego) płacono średnio 99,11 zł, tj. więcej niż przed rokiem i w odniesieniu do listopada 2012 r. (odpowiednio: o 34,0% i o 5,5%). W omawianym miesiącu w punktach skupu za 1 dt pszenicy płacono średnio 101,23 zł, żyta 80,90 zł, a jęczmienia 85,42 zł. Ceny skupu pszenicy, żyta i jęczmienia w grudniu 2012 r. były wyższe zarówno w ujęciu rocznym (odpowiednio: o 37,2%, o 1,3%, o 9,3%), jak i miesięcznym (odpowiednio: o 4,8%, o 10,5%, o 7,9%).

W okresie styczeń–grudzień 2012 r. za 1 dt pszenicy w punktach skupu płacono 88,27 zł, jęczmienia 82,55 zł, a żyta 76,75 zł. W stosunku do analogicznego okresu ub. roku wyższa była średnia cena skupu pszenicy, żyta i jęczmienia (odpowiednio: o 9,9%, o 6,6% i o 6,2%).

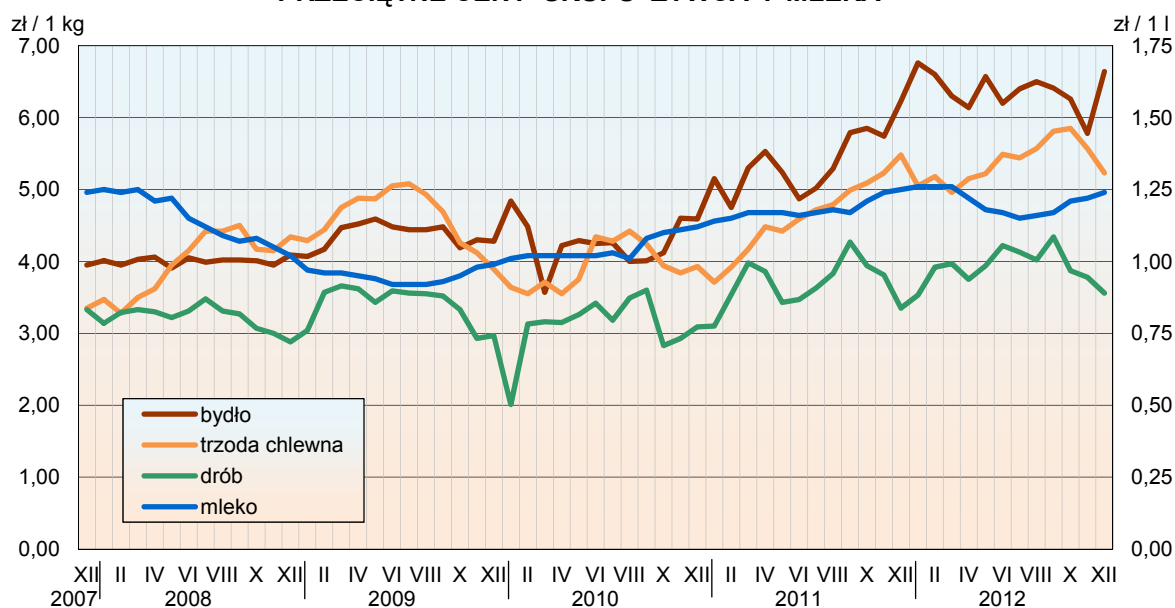
PRZECIĘTNE CENY SKUPU ZBÓŻ I TARGOWISKOWE CENY ZIEMNIAKÓW



W grudniu 2012 r. w skupie za 1 dt ziemniaków płacono 57,30 zł, a na targowiskach 77,54 zł. W ujęciu rocznym cena ziemniaków w punktach skupu i na targowiskach była wyższa (odpowiednio: o 80,1% i o 26,2%), jak również była wyższa w odniesieniu do listopada 2012 r. (odpowiednio: o 32,8% i o 21,5%).

W omawianym miesiącu 2012 r. w skupie za 1 kg żywca wołowego płacono średnio 6,64 zł, żywca wieprzowego 5,23 zł i żywca drobiowego 3,56 zł. Cena skupu żywca wieprzowego była niższa zarówno w ujęciu rocznym jak i miesięcznym (odpowiednio: o 4,5% i o 6,0%). W grudniu 2012 r. cena żywca wołowego była o 6,6% wyższa w porównaniu z analogicznym miesiącem 2011 r. i o 14,8% w stosunku do listopada 2012 r. Cena skupu żywca drobiowego była o 6,1% wyższa w ujęciu rocznym, natomiast niższa o 5,9% w ujęciu miesięcznym.

PRZECIĘTNE CENY SKUPU ŻYWCA I MLEKA



W okresie styczeń–grudzień 2012 r. w punktach skupu za 1 kg żywca wołowego płacono 6,13 zł, żywca wieprzowego 5,26 zł, a żywca drobiowego 3,89 zł. Wzrosły przeciętne ceny skupu żywca wieprzowego, wołowego oraz drobiowego w odniesieniu do analogicznego okresu ub. roku (odpowiednio: o 15,2%, o 11,0% i o 5,7%).

W grudniu 2012 r. za 1 hl mleka w punktach skupu płacono 123,73 zł, tj. mniej o 1,3% niż przed rokiem, a więcej o 1,2% niż w listopadzie 2012 r.

Średnia cena skupu mleka w okresie styczeń–grudzień 2012 r. ukształtowała się na poziomie 121,68 zł/hl i była o 0,3% wyższa niż w analogicznym okresie 2011 r.

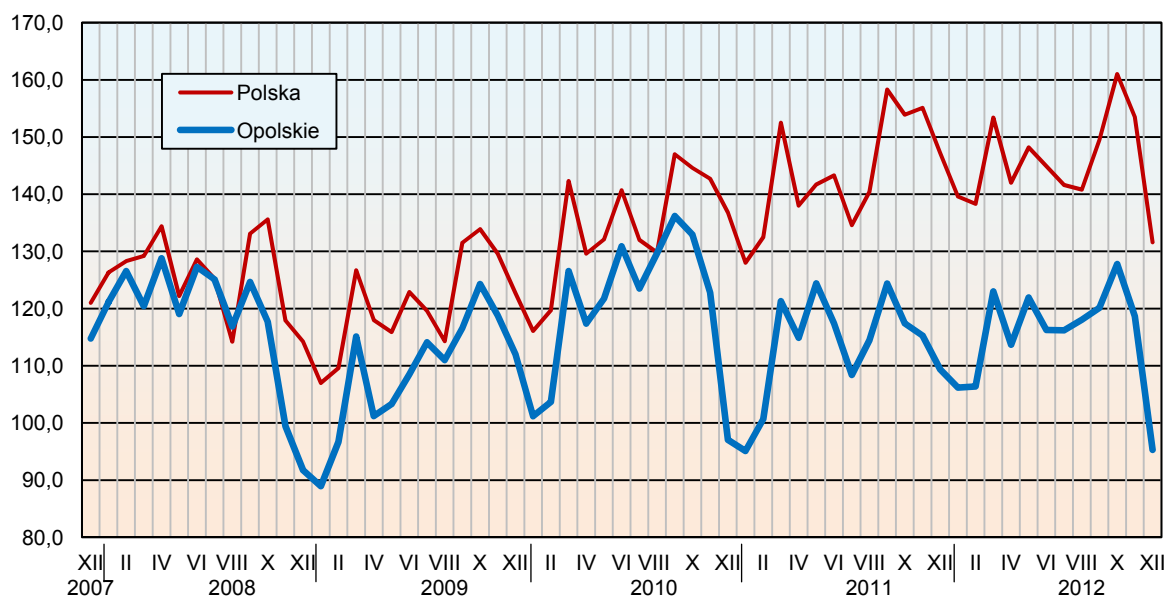
PRZEMYSŁ I BUDOWNICTWO

W grudniu 2012 r. **produkcja sprzedana przemysłu** osiągnęła wartość (w cenach bieżących) 1489,7 mln zł i była (w cenach stałych) niższa o 12,9% niż przed rokiem oraz o 19,7% w odniesieniu do listopada 2012 r. (w kraju niższa odpowiednio: o 10,6% i o 14,2%).

Odnotowano spadek **produkcji budowlano-montażowej** (w cenach bieżących) w odniesieniu do grudnia 2011 r. o 39,5%, a w porównaniu z listopadem 2012 r. wzrost o 31,5%.

W ujęciu rocznym spadek produkcji sprzedanej przemysłu odnotowano w większości sekcji za wyjątkiem dostawy wody; gospodarowania ściekami i odpadami; rekultywacji gdzie wystąpił wzrost o 5,1%.

DYNAMIKA PRODUKCJI SPRZEDANEJ PRZEMYSŁU
(przeciętna miesięczna 2005 = 100; ceny stałe)



Niższy od zanotowanego w grudniu 2011 r. poziom produkcji sprzedanej przemysłu odnotowano w 20 działach (spośród 27 występujących w województwie), a ich łączny udział w produkcji sprzedanej przemysłu ogółem wynosił 90,1%.

W omawianym okresie we wszystkich działach o znaczącym udziale w produkcji sprzedanej przemysłu (powyżej 10%) odnotowano spadki, przy czym najwyższy w produkcji wyrobów z metali (o 10,0%).

Dominujące działy zapewniały miejsca pracy dla 31,1% ogółu zatrudnionych w przemyśle.

Dynamika (w cenach stałych) i struktura (w cenach bieżących) produkcji sprzedanej przemysłu kształtowały się następująco:

Wyszczególnienie	XII 2012	I–XII 2012	
	analogiczny okres roku poprzedniego = 100	w odsetkach	
O g ó ł e m	87,1	103,0	100,0
w tym:			
Przetwórstwo przemysłowe	87,0	103,4	95,1
w tym produkcja:			
artykułów spożywczych	93,8	100,9	16,3
wyrobów z drewna oraz korka, słomy i wikliny ^Δ	89,1	107,1	3,7
chemikaliów i wyrobów chemicznych	96,4	99,2	16,5
wyrobów z gumy i tworzyw sztucznych	107,9	114,9	4,5
wyrobów z pozostałych mineralnych surowców niemetalicznych	58,9	86,5	12,5
wyrobów z metali ^Δ	90,0	122,3	12,3
urządzeń elektrycznych	77,8	96,2	3,7
maszyn i urządzeń ^Δ	75,9	96,0	4,0
pojazdów samochodowych, przyczep i naczep ^Δ	79,9	98,8	6,8
mebli	81,8	97,1	2,0
Wytwarzanie i zaopatrywanie w energię elektryczną, gaz, parę wodną i gorącą wodę	98,3	97,1	1,7
Dostawa wody; gospodarowanie ściekami i odpadami; rekultywacja ^Δ	105,1	106,5	2,0

W porównaniu z listopadem 2012 r. produkcja sprzedana przemysłu spadła w sekcjach: górnictwo i wydobywanie oraz przetwórstwo przemysłowe, a wzrosła w sekcjach: wytwarzanie i zaopatrywanie w energię elektryczną, gaz, parę wodną i gorącą wodę oraz dostawa wody; gospodarowanie ściekami i odpadami; rekultywacja.

Wydajność pracy w przemyśle, mierzona produkcją sprzedaną na 1 zatrudnionego, w grudniu 2012 r. wynosiła (w cenach bieżących) 27,8 tys. zł i była (w cenach stałych) o 12,2% niższa niż przed rokiem, przy niższym o 0,8% przeciętnym zatrudnieniu oraz wzroście przeciętnych miesięcznych wynagrodzeń brutto o 0,3%.

W okresie styczeń–grudzień 2012 r. produkcja sprzedana przemysłu wynosiła (w cenach bieżących) 21155,2 mln zł i była (w cenach stałych) o 3,0% wyższa niż w analogicznym okresie ub. roku, przy czym w przetwórstwie przemysłowym produkcja wzrosła o 3,4%.

W grudniu 2012 r. **produkcja sprzedana budownictwa** (w cenach bieżących) wynosiła 224,6 mln zł i była o 46,3% niższa niż w grudniu 2011 r.

Przeciętne zatrudnienie w budownictwie było o 8,9% niższe niż przed rokiem, przy spadku przeciętnego miesięcznego wynagrodzenia brutto o 11,1%.

Wydajność pracy w budownictwie, mierzona produkcją sprzedaną budownictwa na 1 zatrudnionego w grudniu 2012 r. wynosiła 31,0 tys. zł i była o 41,0% niższa (w cenach bieżących) niż przed rokiem.

W okresie styczeń–grudzień 2012 r. produkcja sprzedana budownictwa osiągnęła wartość 2650,3 mln zł, tj. o 16,7% niższą w porównaniu z analogicznym okresem ub. roku.

Produkcja budowlano-montażowa (w cenach bieżących) w grudniu 2012 r. ukształtowała się na poziomie 141,4 mln zł i stanowiła 62,9% ogółu produkcji sprzedanej budownictwa. W stosunku do grudnia 2011 r. produkcja budowlano-montażowa zmniejszyła się o 39,5%, a w odniesieniu do listopada 2012 r. wzrosła o 31,5%.

W skali roku spadek produkcji budowlano-montażowej odnotowano we wszystkich działach budownictwa. Największy wystąpił w jednostkach specjalizujących się w budowie obiektów inżynierii lądowej i wodnej oraz w podmiotach, których podstawowym rodzajem działalności była budowa budynków.

Dynamika i struktura (w cenach bieżących) produkcji budowlano-montażowej kształtowały się następująco:

Wyszczególnienie	XII 2012	I–XII 2012	
	analogiczny okres roku poprzedniego = 100	w odsetkach	
O g ó ł e m	60,5	84,6	100,0
Budowa budynków ^Δ	65,0	86,0	34,7
Budowa obiektów inżynierii lądowej i wodnej ^Δ	51,6	83,3	42,9
Roboty budowlane specjalistyczne	88,0	85,0	22,4

W porównaniu z listopadem 2012 r. zanotowano wzrost produkcji budowlano-montażowej we wszystkich działach budownictwa.

W okresie styczeń–grudzień 2012 r. produkcja budowlano-montażowa ukształtowała się na poziomie 1201,9 mln zł i stanowiła 45,3% wartości ogółu produkcji sprzedanej budownictwa. W skali roku jej wartość zmniejszyła się o 15,4%. W stosunku do analogicznego okresu ub. roku odnotowano spadek produkcji budowlano-montażowej we wszystkich działach budownictwa. Największy wystąpił w podmiotach, w których podstawowym rodzajem działalności była budowa obiektów inżynierii lądowej i wodnej.

BUDOWNICTWO MIESZKANIOWE

W grudniu 2012 r. w województwie opolskim w porównaniu z analogicznym miesiącem 2011 r. zwiększyła się liczba mieszkań oddanych do użytkowania oraz mieszkań, na których budowę uzyskano pozwolenia (wzrost odpowiednio: o 4,0% i o 5,7%), natomiast zmniejszyła się mieszkań, których budowę rozpoczęto (o 38,7%).

Według wstępnych danych¹, w grudniu 2012 r. **przekazano do użytkowania** 233 mieszkania, tj. o 9 więcej niż przed rokiem (wzrost o 4,0%). W kraju oddano o 8,0% mieszkań więcej niż w analogicznym miesiącu 2011 r.

W województwie opolskim mieszkania w badanym miesiącu zostały przekazane w budownictwie indywidualnym 196 (84,1% ogólnej liczby oddanych mieszkań) oraz w przeznaczonym na sprzedaż lub wynajem 37 (15,9%). Przed rokiem oddano do użytkowania mieszkania w budownictwie indywidualnym, przeznaczonym na sprzedaż lub wynajem oraz komunalnym (odpowiednio: 78,6%, 17,4% i 4,0%). W grudniu 2012 r. nie oddano do użytkowania nowych mieszkań spółdzielczych, społecznych czynszowych, zakładowych i komunalnych. Mieszkania oddane do użytkowania w województwie opolskim stanowiły 1,3% ogółu mieszkań oddanych w kraju.

¹ Dane meldunkowe – mogą ulec zmianie po opracowaniu sprawozdań kwartalnych.

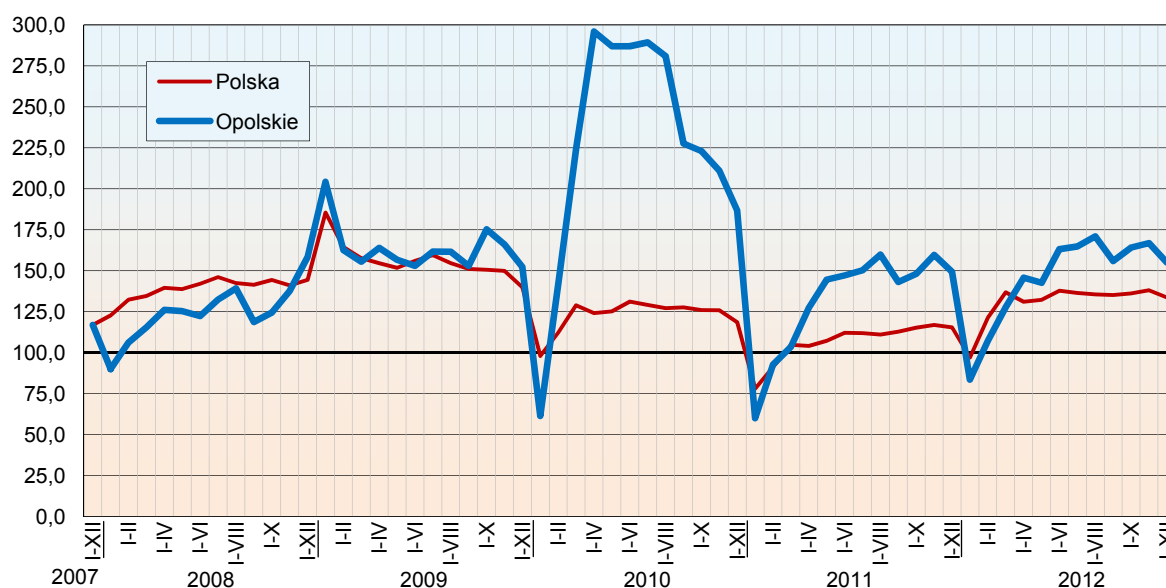
Liczba mieszkań oddanych do użytkowania w okresie styczeń–grudzień 2012 r. kształtowała się następująco:

Wyszczególnienie	Mieszkania oddane do użytkowania			Przeciętna powierzchnia użytkowa 1 mieszkania w m ²
	w liczbach bezwzględnych	w odsetkach	I–XII 2011 = 100	
O g ó ł e m	1795	100,0	104,7	127,7
Indywidualne	1357	75,6	109,8	148,2
Przeznaczone na sprzedaż lub wynajem	428	23,8	92,4	64,5
Komunalne	10	0,6	66,7	47,2

W okresie styczeń–grudzień 2012 r. oddano do użytkowania 1795 mieszkań, tj. o 4,7% więcej niż przed rokiem. W porównaniu z 2011 r. wzrost liczby oddanych mieszkań odnotowano w budownictwie indywidualnym (o 9,8%), natomiast spadek w budownictwie komunalnym i przeznaczonym na sprzedaż lub wynajem (odpowiednio: o 33,3% i o 7,6%). W omawianym okresie nie oddano do użytkowania nowych mieszkań spółdzielczych, społecznych czynszowych i zakładowych.

DYNAMIKA MIESZKAŃ ODDANYCH DO UŻYTKOWANIA

(analogiczny okres 2005 = 100)

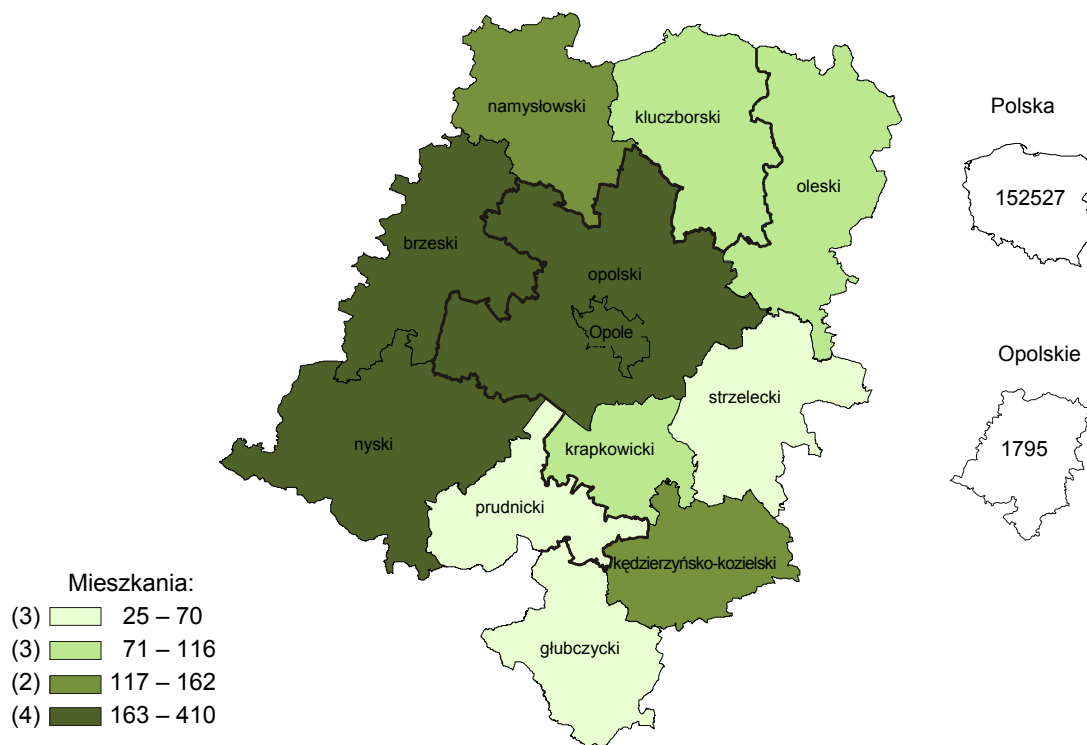


Przeciętna powierzchnia mieszkania oddanego do użytkowania w okresie dwunastu miesięcy 2012 r. wynosiła 127,7 m² i była o 3,9 m² mniejsza niż w analogicznym okresie 2011 r. Największe mieszkania wybudowali inwestorzy indywidualni. W analizowanym okresie odnotowano spadek przeciętnej powierzchni użytkowej mieszkania w większości występujących form budownictwa mieszkaniowego. Największy odnotowano w budownictwie indywidualnym (o 5,4%).

W okresie styczeń–grudzień 2012 r. najwięcej mieszkań przekazano do użytkowania w powiecie opolskim (410), m. Opolu (324) oraz w powiecie nyskim (224). Najmniej wybudowano w powiatach: głubczyckim (25), prudnickim (33) oraz strzeleckim (73).

Mieszkania o największej powierzchni użytkowej oddano w powiecie strzeleckim (171,8 m²), głubczyckim (159,0 m²) oraz opolskim (152,5 m²). Najmniejsze (poniżej 100,0 m²) wybudowano w m. Opolu (80,8 m²).

**MIESZKANIA ODDANE DO UŻYTKOWANIA WEDŁUG POWIATÓW W OKRESIE
STYCZEŃ–GRUDZIEŃ 2012 R.**



W nawiasach podano liczbę powiatów.

W grudniu 2012 r. wydano **pozwolenia na budowę** 112 mieszkań, tj. o 5,7% więcej niż w analogicznym miesiącu 2011 r. Z ogólnej liczby wydanych pozwoleń 98,2% dotyczyło mieszkań indywidualnych, a 1,8% mieszkań budowanych na sprzedaż lub wynajem.

W analizowanym miesiącu **rozpoczęto budowę** 46 mieszkań tj. o 38,7% mniej niż w grudniu 2011 r. Z ogólnej liczby mieszkań, których budowę rozpoczęto 89,1% dotyczyło mieszkań indywidualnych, a 10,9% mieszkań na sprzedaż lub wynajem.

Liczba mieszkań, na budowę, których uzyskano pozwolenia i mieszkań, których budowę rozpoczęto w okresie styczeń–grudzień 2012 r. kształtowała się następująco:

Wyszczególnienie	Mieszkania, na budowę, których wydano pozwolenia			Mieszkania, których budowę rozpoczęto		
	w liczbach bezwzględnych	w odsetkach	I–XII 2011= 100	w liczbach bezwzględnych	w odsetkach	I–XII 2011= 100
O g ó ł e m	2587	100,0	115,2	1683	100,0	73,7
Indywidualne	1485	57,4	87,1	1308	77,7	78,0
Przeznaczone na sprzedaż lub wynajem	1011	39,1	191,1	373	22,1	73,9
Komunalne	87	3,4	7 razy	1	0,1	1,2
Zakładowe	4	0,1	x	1	0,1	x

W ciągu dwunastu miesięcy 2012 r. w porównaniu z analogicznym okresem 2011 r. więcej było mieszkań na budowę, których wydano pozwolenia, natomiast mniej, których budowę rozpoczęto. Zarówno wśród mieszkań, na budowę których wydano pozwolenia oraz, których budowę rozpoczęto większość stanowiły mieszkania budowane przez inwestorów indywidualnych.

RYNEK WEWNĘTRZNY

W grudniu 2012 r. w województwie opolskim odnotowano spadek w ujęciu rocznym (w cenach bieżących) **sprzedaży detalicznej** (o 18,6%), natomiast wzrost **sprzedaży hurtowej** (o 2,3%).

Sprzedaż detaliczna (zrealizowana przez przedsiębiorstwa handlowe i niehandlowe) w porównaniu z analogicznym okresem 2011 r. zmniejszyła się w większości grup.

Wśród grup o największym udziale w ogólnej wartości sprzedaży spadek wystąpił w grupach: pojazdy samochodowe, motocykle, części (o 27,5%), „pozostałe” (o 18,6%) oraz żywność, napoje i wyroby tytoniowe (o 10,7%).

Dynamika i struktura (w cenach bieżących) sprzedaży detalicznej kształtowały się następująco:

Wyszczególnienie	XII 2012	I–XII 2012	
	analogiczny okres roku poprzedniego = 100	w odsetkach	
O g ó ł e m^a	81,4	89,2	100,0
w tym:			
Pojazdy samochodowe, motocykle, części	72,5	98,2	15,1
Paliwa stałe, ciekłe i gazowe	99,0	108,7	11,0
Żywność, napoje i wyroby tytoniowe	89,3	99,7	28,1
Pozostała sprzedaż detaliczna w niewyspecjalizowanych sklepach	86,4	92,0	3,3
Farmaceutyki, kosmetyki, sprzęt ortopedyczny	118,3	127,0	7,2
Włókno, odzież, obuwie	80,6	71,3	2,4
Meble, rtv, agd	99,6	106,4	11,4
Pozostałe ^b	81,4	95,8	17,1

^a Grupowania przedsiębiorstw dokonano na podstawie Polskiej Klasyfikacji Działalności – PKD 2007, zaliczając przedsiębiorstwo do określonej kategorii według przeważającego rodzaju działalności, zgodnie z aktualnym w omawianym okresie stanem organizacyjnym. Odnotowane zmiany (wzrost/spadek) sprzedaży detalicznej w poszczególnych grupach rodzajów działalności przedsiębiorstw mogą zatem również wynikać ze zmiany przeważającego rodzaju działalności przedsiębiorstwa oraz zmian organizacyjnych. Nie ma to wpływu na dynamikę sprzedaży detalicznej ogółem. ^b Nie obejmuje sprzedaży detalicznej prowadzonej przez domy sprzedaży wysyłkowej lub Internet.

W porównaniu z listopadem 2012 r. sprzedaż detaliczna wzrosła o 7,8%. Spośród grup o znaczącym udziale w sprzedaży detalicznej najwyższy wzrost zanotowano w grupie meble, rtv, agd (o 37,7%).

W okresie styczeń–grudzień 2012 r. sprzedaż detaliczna była o 10,8% niższa niż w analogicznym okresie 2011 r. Wśród grup o znaczącym udziale w sprzedaży detalicznej największy spadek sprzedaży odnotowano w grupach: „pozostałe” (o 4,2%) oraz pojazdy samochodowe, motocykle, części (o 1,8%) .

W kraju w porównaniu z grudniem 2011 r. odnotowano spadek sprzedaży detalicznej o 2,5%.

Sprzedaż hurtowa w przedsiębiorstwach handlowych w grudniu 2012 r. była o 4,5% wyższa niż przed rokiem, a o 20,7% niższa w odniesieniu do listopada 2012 r., natomiast w przedsiębiorstwach hurtowych wyższa o 7,7% niż w grudniu 2011 r., a o 19,9% niższa w porównaniu z listopadem 2012 r.

W okresie styczeń–grudzień 2012 r., w porównaniu z analogicznym okresem 2011 r. sprzedaż hurtowa w przedsiębiorstwach handlowych zwiększyła się o 18,2%, a w przedsiębiorstwach hurtowych o 24,7%.

WYBRANE DANE O WOJEWÓDZTWIE OPOLSKIM

22

WYSZCZEGÓLNIENIE A – 2011 r. B – 2012 r.		I	II	III	IV	V	VI	VII	VIII	IX	X	XI	XII
Ludność ^a	A	.	.	1016,2	.	.	1015,6	.	.	1014,8	.	.	1014,0
	B	.	.	1013,0	.	.	1012,3	.	.	1011,6	.	.	.
Przeciętne zatrudnienie w sektorze przedsiębiorstw ^b (w tys. osób)	A	98,4	98,8	98,6	98,7	98,5	96,8	96,6	96,2	96,2	96,3	95,7	95,3
	B	96,5	96,3	96,4	96,6	96,4	96,2	96,5	95,9	95,5	94,8	93,8	92,8
poprzedni miesiąc = 100	A	102,0	100,4	99,7	100,2	99,8	98,2	99,8	99,6	100,0	100,2	99,3	99,6
	B	101,2	99,8	100,1	100,2	99,8	99,8	100,3	99,4	99,5	99,3	98,9	99,0
analogiczny miesiąc poprzedniego roku = 100	A	100,0	100,2	99,9	99,8	98,9	96,6	96,2	95,7	95,6	97,3	96,8	98,8
	B	98,0	97,4	97,8	97,8	97,8	99,4	99,9	99,7	99,3	98,4	98,0	97,4
Bezrobotni zarejestrowani (stan w końcu okresu w tys. osób)	A	53,7	54,2	52,4	49,3	47,0	45,1	44,9	44,8	45,2	45,2	46,0	48,0
	B	51,9	53,6	52,4	50,6	49,3	48,0	47,4	47,4	48,0	48,3	49,7	51,8
Stopa bezrobocia ^c (stan w końcu okresu w %)	A	14,6	14,7	14,3	13,6	13,0	12,5	12,5	12,5	12,6	12,6	12,8	13,3
	B	14,1	14,5	14,2	13,8	13,5	13,2	13,1	13,1	13,2	13,3	13,7	14,2
Oferty pracy (zgłoszone w ciągu miesiąca)	A	2207	2616	3255	2639	3048	2589	2617	2941	2798	2412	1880	1551
	B	2070	2137	3255	2784	2628	2514	2374	2861	2885	2754	1932	1218
Liczba bezrobotnych na 1 ofertę pracy (stan w końcu okresu)	A	46	30	27	32	23	25	27	28	27	32	42	65
	B	46	43	30	27	25	25	27	26	34	37	50	109
Przeciętne miesięczne wynagrodzenia brutto w sektorze przedsiębiorstw ^b (w zł)	A	3034,58	3032,94	3188,68	3271,13	3123,03	3091,60	3187,32	3148,72	3213,24	3208,27	3340,87	3397,13
	B	3179,85	3141,20	3396,56	3262,68	3170,42	3190,07	3262,53	3231,03	3172,38	3237,38	3302,96	3395,11
poprzedni miesiąc = 100	A	92,7	99,9	105,1	102,6	95,5	99,0	103,1	98,8	102,0	99,8	104,1	101,7
	B	93,6	98,8	108,1	96,1	97,2	100,6	102,3	99,0	98,2	102,0	102,0	102,8
analogiczny miesiąc poprzedniego roku = 100	A	105,6	104,4	103,5	107,0	106,3	101,2	103,7	103,7	104,3	102,6	102,9	103,8
	B	104,8	103,6	106,5	99,7	101,5	103,2	102,4	102,6	98,7	100,9	98,9	99,9
Wskaźnik cen:													
towarów i usług konsumpcyjnych ^d :													
analogiczny okres poprzedniego roku = 100	A	.	.	104,1	.	.	104,7	.	.	104,3	.	.	104,6
	B	.	.	104,1	.	.	104,0	.	.	104,0	.	.	.

a Stan na koniec okresu. b W przedsiębiorstwach, w których liczba pracujących przekracza 9 osób. c Udział zarejestrowanych bezrobotnych w cywilnej ludności aktywnej zawodowo, szacowanej na koniec każdego miesiąca. d W kwartale.

WYBRANE DANE O WOJEWÓDZTWIE OPOLSKIM (cd.)

WYSZCZEGÓLNIENIE A – 2011 r. B – 2012 r.		I	II	III	IV	V	VI	VII	VIII	IX	X	XI	XII
Wskaźnik cen (dok.):													
skupu ziarna zbóż:													
poprzedni miesiąc = 100	A	113,2	107,7	97,7	101,8	105,6	97,1	81,9	94,5	99,4	100,6	97,7	101,4
	B	103,1	101,8	100,7	111,1	104,0	97,8	97,6	102,4	101,3	101,1	103,8	105,5
analogiczny miesiąc poprzedniego roku = 100 ...	A	186,3	207,3	215,4	219,9	216,1	186,3	157,6	117,5	102,3	103,3	99,5	95,3
	B	86,8	82,1	84,5	92,3	90,9	91,6	109,1	118,3	120,5	121,2	128,8	134,0
skupu żywca rzeźnego wołowego (bez cieląt):													
poprzedni miesiąc = 100	A	112,0	92,2	111,6	104,3	94,8	92,9	103,1	105,4	109,5	101,0	98,1	108,5
	B	108,5	97,6	95,5	97,5	107,0	94,4	103,2	101,6	98,6	97,7	92,3	114,8
analogiczny miesiąc poprzedniego roku = 100 ...	A	106,4	106,0	148,5	131,0	122,1	114,3	117,8	132,3	144,4	142,0	124,8	135,7
	B	131,2	138,9	118,9	111,0	125,4	127,4	127,3	122,8	110,7	107,0	100,7	106,6
skupu żywca rzeźnego wieprzowego:													
poprzedni miesiąc = 100	A	94,4	105,7	106,4	107,4	98,7	103,8	102,8	101,5	104,2	102,0	102,8	104,8
	B	92,3	102,4	95,8	103,8	101,4	105,1	99,2	102,5	104,3	100,7	95,2	94,0
analogiczny miesiąc poprzedniego roku = 100 ...	A	101,9	110,4	112,4	126,2	117,9	105,8	110,3	108,4	117,7	129,2	136,2	139,4
	B	136,3	132,1	118,9	115,0	118,1	119,4	115,2	116,4	116,4	114,9	106,5	95,5
Relacje cen skupu ^a żywca wieprzowego do cen targowiskowych żyta	A	x	4,7	5,0	5,4	5,1	5,3	x	6,2	5,5	5,7	5,8	6,0
	B	x	x	x	x	x	x	x	x	x	6,3	6,0	5,6
Produkcja sprzedana przemysłu ^b (w cenach stałych):													
poprzedni miesiąc = 100	A	98,0	105,9	120,5	94,7	108,3	94,4	92,3	105,6	108,7	96,6	95,9	94,9
	B	97,1	100,2	115,6	92,4	107,3	95,3	99,9	101,6	101,3	106,9	92,9*	80,3
analogiczny miesiąc poprzedniego roku = 100	A	94,0	97,1	95,8	97,9	102,2	89,7	87,8	88,3	91,3	90,4	93,9	112,7
	B	111,7	105,7	101,4	99,0	98,0	99,0	107,2	103,1	96,1	106,4	102,9*	87,1
Produkcja budowlano-montażowa ^b (w cenach bieżących):													
poprzedni miesiąc = 100	A	35,1	96,9	150,2	119,7	131,2	97,7	81,3	113,4	130,7	94,8	88,5	194,0
	B	23,8	112,1	102,9	118,6	110,1	112,7	106,1	101,1	115,8	101,0	91,0	131,5
analogiczny miesiąc poprzedniego roku = 100	A	133,4	115,4	116,8	96,8	121,5	93,7	73,6	71,9	85,2	78,8	81,1	153,8
	B	104,1	120,4	82,5	81,7	68,6	79,1	103,2	92,1	81,6	86,9	89,3	60,5

^a Ceny bieżące bez VAT. ^b W przedsiębiorstwach, w których liczba pracujących przekracza 9 osób.

WYBRANE DANE O WOJEWÓDZTWIE OPOLSKIM (dok.)

WYSZCZEGÓLNIENIE A – 2011 r. B – 2012 r.		I	II	III	IV	V	VI	VII	VIII	IX	X	XI	XII
Mieszkania oddane do użytkowania (od początku roku)	A	94	194	285	415	563	682	787	929	1079	1230	1491	1715
	B	117	222	352	524	640	755	864	997	1178	1362	1562	1795
analogiczny okres poprzedniego roku = 100	A	106,8	57,7	43,2	43,0	52,2	51,9	52,5	55,8	61,7	64,9	75,2	79,8
	B	124,5	114,4	123,5	126,3	113,7	110,7	109,8	107,3	109,2	110,7	104,8	104,7
Sprzedaż detaliczna towarów ^a (w cenach bieżących):													
poprzedni miesiąc = 100	A	67,4	105,4	122,3	102,7	98,1	97,5	107,0	115,0	93,2	98,5	92,2	114,8
	B	71,1	102,0	120,6	103,4	98,3	100,4	114,3	80,1	94,3	105,1	93,0	107,8
analogiczny miesiąc poprzedniego roku = 100	A	114,8	118,1	112,4	114,8	120,9	105,5	111,6	119,6	123,7	117,0	115,5	102,1
	B	107,8	104,4	103,0	103,6	103,9	106,9	114,2	79,6	80,5	85,9	86,7	81,4
Wskaźnik rentowności obrotu w przedsiębiorstwach ^b :													
brutto ^c (w %)	A	.	.	5,6	.	.	5,7	.	.	5,4	.	.	5,0
	B	.	.	3,6	.	.	3,4	.	.	3,5	.	.	.
netto ^d (w %)	A	.	.	4,3	.	.	4,6	.	.	4,3	.	.	3,9
	B	.	.	2,7	.	.	2,6	.	.	2,7	.	.	.
Nakłady inwestycyjne przedsiębiorstw ^b (w tys. zł; ceny bieżące)	A	.	.	225584	.	.	499824	.	.	829224	.	.	1221664
	B	.	.	249691	.	.	532567	.	.	874384	.	.	.
analogiczny okres poprzedniego roku = 100 (ceny bieżące)	A	x	x	99,9	x	x	94,7	x	x	96,7	x	x	82,2
	B	x	x	110,7	x	x	106,6	x	x	105,4	x	x	x
Podmioty gospodarki narodowej ^e w rejestrze REGON (stan w końcu okresu)	A	99009	99056	99162	97822	97680	97812	97813	97899	97944	97953	97886	97560
	B	97102	97071	97203	97321	97339	97454	97595	97664	97831	98268	98620	98741
w tym spółki handlowe	A	5380	5393	5379	5400	5424	5440	5458	5481	5525	5546	5563	5578
	B	5600	5626	5658	5686	5710	5729	5752	5781	5807	5823	5835	5861
w tym z udziałem kapitału zagranicznego	A	1399	1403	1399	1398	1403	1402	1404	1405	1406	1413	1410	1410
	B	1407	1410	1414	1410	1416	1417	1415	1417	1424	1427	1427	1428

a W przedsiębiorstwach, w których liczba pracujących przekracza 9 osób. b W przedsiębiorstwach, w których liczba pracujących przekracza 49 osób; dane są prezentowane narastająco. c Relacja wyniku finansowego brutto do przychodów z całokształtu działalności. d Relacja wyniku finansowego netto do przychodów z całokształtu działalności. e Bez osób prowadzących gospodarstwa indywidualne w rolnictwie.

WYBRANE DANE O PODREGIONACH I POWIATACH W WOJEWÓDZTWIE OPOLSKIM W 2012 R.

Stan na koniec grudnia

WYSZCZEGÓLNIENIE	Zarejestrowani bezrobotni			Stopa bezrobocia ^a w %	Mieszkania oddane do użytkowania ^b (od początku roku)		Podmioty gospodarki narodowej ^c w rejestrze REGON	
	ogółem	z ogółem			ogółem	w tym budownictwo indywidualne	ogółem	w tym spółki handlowe
		kobiety	długotrwale bezrobotni					
WOJEWÓDZTWO	51775	26991	24968	14,2	1795	1357	98741	5861
Podregion nyski	25364	12963	12717	19,3	621	478	38578	1542
<i>powiaty:</i>								
Brzeski	6314	3286	3083	20,5	164	116	9967	396
Kluczborski	3231	1890	1498	15,0	80	63	6247	240
Namysłowski	2739	1540	1452	18,9	120	84	4179	179
Nyski	9567	4533	4711	20,8	224	184	13781	561
Prudnicki	3513	1714	1973	19,3	33	31	4404	166
Podregion opolski	26411	14028	12251	11,3	1174	879	60163	4319
<i>powiaty:</i>								
Głubczycki	3368	1763	1919	19,6	25	25	4022	115
Kędzierzyńsko-kozielski	4922	2617	2506	14,0	119	119	8992	577
Krapkowicki	2684	1569	1197	10,7	113	50	4865	331
Oleski	2521	1330	1095	10,5	110	101	5365	200
Opolski	5300	2853	2342	13,6	410	379	11537	577
Strzelecki	2627	1394	1077	11,3	73	73	5212	264
Miasto na prawach powiatu – Opole	4989	2502	2115	7,1	324	132	20170	2255

a Udział zarejestrowanych bezrobotnych w cywilnej ludności aktywnej zawodowo. b Dane wstępne. c Bez osób prowadzących gospodarstwa indywidualne w rolnictwie.