



URZĄD STATYSTYCZNY W OPOLU

ul. ks. Hugona Kołłątaja 5B, 45-064 Opole



Wyniki wstępne

Data opracowania – 28.09.2012 r.

e-mail: SekretariatUSopl@stat.gov.pl Internet: www.stat.gov.pl

tel. 77 423 01 10–11, 77 423 01 20–21 faks 77 423 01 25

K O M U N I K A T

O SYTUACJI SPOŁECZNO-GOSPODARCZEJ WOJEWÓDZTWA OPOLSKIEGO

SIERPIEŃ 2012

Nr 8

- ⇒ Przeciętne zatrudnienie w sektorze przedsiębiorstw w sierpniu br. kształtowało się na poziomie 95,9 tys. osób i było o 0,3% niższe niż przed rokiem (w sierpniu ub. roku spadek o 4,3%). Stopa bezrobocia rejestrowanego na koniec sierpnia br. wyniosła 13,1% i była o 0,6 p.proc. wyższa w porównaniu z sierpniem ub. roku.
- ⇒ Wzrost przeciętnych miesięcznych wynagrodzeń brutto w sektorze przedsiębiorstw w sierpniu br. w ujęciu rocznym wynosił 2,6% i był niższy o 1,1 p.proc. od notowanego w analogicznym okresie ub. roku.
- ⇒ Ceny detaliczne większości artykułów żywnościowych w sierpniu br. były wyższe niż przed rokiem. Konsumenci więcej płacili m.in. za jaja kurze, mięso i wędliny, mleko krowie spożywcze. Spadek cen odnotowano m.in. dla masła, margaryny, ziemniaków i cebuli.
- ⇒ Na rynku rolnym w sierpniu br. w stosunku do analogicznego okresu ub. roku odnotowano wzrost cen podstawowych gatunków zbóż (o 18,3%) oraz poszczególnych gatunków żywca rzeźnego (wołowego o 22,8%, wieprzowego o 16,4% oraz drobiowego o 4,9%). Obniżyła się natomiast średnia cena skupu mleka (o 1,4%).
- ⇒ Produkcja sprzedana przemysłu (w cenach stałych) ukształtowała się na poziomie o 3,4% wyższym niż przed rokiem (w sierpniu ub. roku niższa o 11,8%). Odnotowano w ujęciu rocznym spadek produkcji budowlano-montażowej (w cenach bieżących) o 7,9% (w analogicznym okresie roku poprzedniego o 28,1%).
- ⇒ Liczba oddanych do użytkowania mieszkań była o 2,8% większa niż w sierpniu ub. roku (przed rokiem odnotowano spadek o 13,9%). Najwięcej mieszkań przekazano w budownictwie indywidualnym.
- ⇒ Sprzedaż detaliczna zrealizowana przez przedsiębiorstwa handlowe i niehandlowe była o 20,4% niższa niż osiągnięta w sierpniu ub. roku, podczas gdy przed rokiem odnotowano jej wzrost o 19,6%. Sprzedaż hurtowa wzrosła w skali roku o 10,7% (przed rokiem wzrosła o 12,6%).

SPIS TREŚCI

	<u>Strona</u>
Rynek pracy	4
Wynagrodzenia	8
Ceny detaliczne	11
Rolnictwo	13
Przemysł i budownictwo	17
Budownictwo mieszkaniowe	19
Rynek wewnętrzny	22
Wybrane dane o województwie opolskim (2011, 2012)	24
Wybrane dane o podregionach i powiatach w województwie opolskim w 2012 r.	27

UWAGI OGÓLNE

Prezentowane w Komunikacie dane:

- 1) o zatrudnieniu, wynagrodzeniach oraz o produkcji sprzedanej przemysłu i budownictwa, produkcji budowlano-montażowej, a także o sprzedaży detalicznej i hurtowej towarów dotyczą podmiotów gospodarczych, w których liczba pracujących przekracza 9 osób,
- 2) o sektorze przedsiębiorstw, dotyczą podmiotów prowadzących działalność gospodarczą w zakresie: leśnictwa i pozyskiwania drewna; rybołówstwa w wodach morskich; górnictwa i wydobywania; przetwórstwa przemysłowego; wytwarzania i zaopatrywania w energię elektryczną, gaz, parę wodną, gorącą wodę i powietrze do układów klimatyzacyjnych; dostawy wody; gospodarowania ściekami i odpadami oraz działalności związanej z rekultywacją; budownictwa; handlu hurtowego i detalicznego; naprawy pojazdów samochodowych, włączając motocykle; transportu i gospodarki magazynowej; działalności związanej z zakwaterowaniem i usługami gastronomicznymi; informacji i komunikacji; działalności związanej z obsługą rynku nieruchomości; działalności prawniczej, rachunkowo-księgowej i doradztwa podatkowego, działalności firm centralnych (head offices); doradztwa związanego z zarządzaniem; działalności w zakresie architektury i inżynierii; badań i analiz technicznych; reklamy, badania rynku i opinii publicznej; pozostałej działalności profesjonalnej, naukowej i technicznej; działalności w zakresie usług administrowania i działalności wspierającej; działalności związanej z kulturą, rozrywką i rekreacją; naprawy i konserwacji komputerów i artykułów użytku osobistego i domowego; pozostałej indywidualnej działalności usługowej,
- 3) o długotrwale bezrobotnych dotyczą osób pozostających w rejestrze powiatowego urzędu pracy łącznie przez okres ponad 12 miesięcy w okresie ostatnich 2 lat, z wyłączeniem okresów odbywania stażu i przygotowania zawodowego w miejscu pracy,
- 4) o cenach detalicznych dotyczą towarów żywnościowych i nieżywnościowych oraz usług, które pochodzą z notowań cen prowadzonych przez ankierów w wybranych punktach sprzedaży, w wytypowanych rejonach badania cen; ceny żywności notowane są raz w miesiącu z wyjątkiem owoców i warzyw, w zakresie których notowania cen prowadzone są dwa razy w miesiącu,
- 5) o skupie produktów rolnych obejmują skup od producentów z terenu województwa; ceny podano bez podatku VAT,
- 6) o wynikach finansowych przedsiębiorstw oraz nakładach inwestycyjnych – w ujęciu kwartalnym – dotyczą podmiotów gospodarczych prowadzących księgi rachunkowe (z wyjątkiem przedsiębiorstw rolnictwa, leśnictwa, łowiectwa i rybactwa, działalności finansowej i ubezpieczeniowej oraz szkół wyższych), w których liczba pracujących przekracza 49 osób.

Dane w ujęciu wartościowym wyrażone są w cenach bieżących i stanowią podstawę dla obliczenia wskaźników struktury. Wskaźniki dynamiki zaprezentowano na podstawie wartości w cenach bieżących z wyjątkiem przemysłu, dla którego wskaźniki dynamiki podano na podstawie wartości w cenach stałych (średnie ceny bieżące 2005 r.).

Liczby względne (wskaźniki, odsetki) wyliczono na podstawie danych bezwzględnych, wyrażonych z większą dokładnością niż podane w tekście i tablicach.

Dane prezentuje się w układzie Polskiej Klasyfikacji Działalności – PKD 2007.

POLSKA KLASYFIKACJA DZIAŁALNOŚCI 2007 (PKD 2007)

skrót	pełna nazwa
sekcje	
wytwarzanie i zaopatrywanie w energię elektryczną, gaz, parę wodną i gorącą wodę	wytwarzanie i zaopatrywanie w energię elektryczną, gaz, parę wodną i powietrze do układów klimatyzacyjnych
dostawa wody; gospodarowanie ściekami i odpadami; rekultywacja	dostawa wody; gospodarowanie ściekami i odpadami oraz działalność związana z rekultywacją
handel, naprawa pojazdów samochodowych	handel hurtowy i detaliczny; naprawa pojazdów samochodowych, włączając motocykle
zakwaterowanie i gastronomia	działalność związana z zakwaterowaniem i usługami gastronomicznymi
obsługa rynku nieruchomości	działalność związana z obsługą rynku nieruchomości
administrowanie i działalność wspierająca	działalność w zakresie usług administrowania i działalność wspierająca
działy	
produkcja wyrobów z drewna, korka, słomy i wikliny	produkcja wyrobów z drewna oraz korka z wyłączeniem mebli, produkcja wyrobów ze słomy i materiałów używanych do wyplatania
produkcja wyrobów z metali	produkcja metalowych wyrobów gotowych, z wyłączeniem maszyn i urządzeń
produkcja maszyn i urządzeń	produkcja maszyn i urządzeń, gdzie indziej niesklasyfikowana
produkcja pojazdów mechanicznych, przyczep i naczep	produkcja pojazdów samochodowych, przyczep i naczep, z wyłączeniem motocykli
budowa budynków	roboty budowlane związane ze wznoszeniem budynków
budowa obiektów inżynierii lądowej i wodnej	roboty związane z budową obiektów inżynierii lądowej i wodnej

ZNAKI UMOWNE

Kreska (–) –	zjawisko nie wystąpiło.
Kropka (.) –	zupełny brak informacji albo brak informacji wiarygodnych.
Znak (x) –	wypełnienie pozycji jest niemożliwe lub niecelowe.
Znak (*) –	oznacza, że dane zostały zmienione w stosunku do już opublikowanych.
Znak (Δ) –	oznacza, że nazwy zostały skrócone w stosunku do obowiązującej klasyfikacji.

Dane charakteryzujące województwo opolskie można również znaleźć w publikacjach statystycznych wydawanych przez US w Opolu oraz w publikacjach ogólnopolskich GUS.

Przy publikowaniu danych US prosimy o podanie źródła.

RYNEK PRACY

W sierpniu br. przeciętne zatrudnienie w sektorze przedsiębiorstw wynosiło 95,9 tys. osób, tj. o 0,3% mniej niż przed rokiem. W kraju przeciętne zatrudnienie ukształtowało się na poziomie z sierpnia ub. roku i wynosiło 5522,2 tys. osób. W sektorze publicznym przeciętne zatrudnienie w województwie opolskim w sierpniu br. wynosiło 8,6 tys. osób (o 20,5% mniej niż przed rokiem), a w sektorze prywatnym – 87,3 tys. osób (o 2,3% więcej). **Stopa bezrobocia rejestrowanego** na koniec sierpnia 2012 r. zarówno w województwie, jak i w kraju była wyższa niż przed rokiem i wyniosła odpowiednio: 13,1%, wobec 12,5% oraz 12,4% wobec 11,8%.

W porównaniu z sierpniem ub. roku przeciętne zatrudnienie zmniejszyło się m.in. w sekcjach: działalność związana z kulturą, rozrywką i rekreacją (o 10,4%), budownictwo (o 9,3%) oraz handel; naprawa pojazdów samochodowych (o 3,7%). Wzrost natomiast w ujęciu rocznym zanotowano w administrowaniu i działalności wspierającej (o 12,4%), dostawie wody; gospodarowaniu ściekami i odpadami; rekultywacji (o 3,8%) oraz w transporcie i gospodarce magazynowej (o 2,9%).

Przeciętne zatrudnienie w sektorze przedsiębiorstw kształtowało się następująco:

Wyszczególnienie	VIII 2012		I–VIII 2012	
	w tys.	VIII 2011 = 100	w tys.	I–VIII 2011 = 100
O g ó ł e m	95,9	99,7	96,5	99,7
w tym:				
Przemysł	55,4	101,4	55,4	100,8
w tym:				
przetwórstwo przemysłowe	50,6	101,5	50,7	100,9
wytwarzanie i zaopatrywanie w energię elektryczną, gaz, parę wodną i gorącą wodę ^Δ	1,2	98,8	1,2	99,1
Budownictwo	7,4	90,7	7,9	95,8
Handel; naprawa pojazdów samochodowych ^Δ	14,4	96,3	14,4	96,8
Transport i gospodarka magazynowa	6,1	102,9	6,1	102,4
Zakwaterowanie i gastronomia ^Δ	1,4	97,0	1,5	97,7
Informacja i komunikacja	0,4	97,9	0,4	98,6
Obsługa rynku nieruchomości ^Δ	1,5	96,1	1,5	94,3
Działalność profesjonalna, naukowa i techniczna ^a	1,9	97,2	2,0	100,9
Administrowanie i działalność wspierająca ^Δ	4,3	112,4	4,2	107,1
Działalność związana z kulturą, rozrywką i rekreacją	1,9	89,6	1,9	92,5

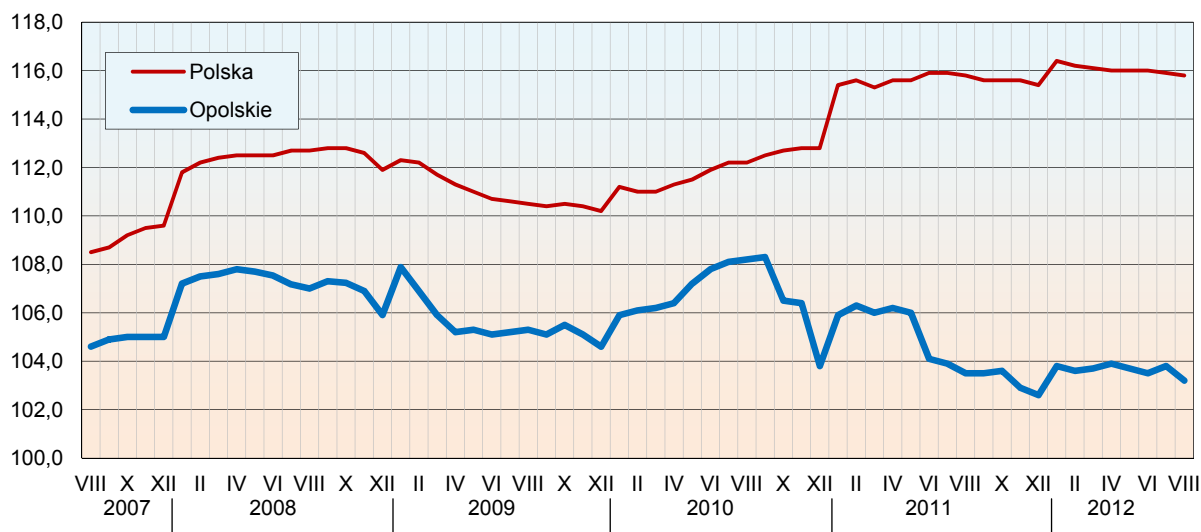
^a Nie obejmuje działów: Badania naukowe i prace rozwojowe oraz Działalność weterynaryjna.

W porównaniu z poprzednim miesiącem br. przeciętne zatrudnienie w sektorze przedsiębiorstw zmniejszyło się o 0,6 %. Największy spadek odnotowano w budownictwie (o 5,0%) oraz działalności związanej z kulturą, rozrywką i rekreacją (o 1,6%). Wzrost natomiast wystąpił m. in. w administrowaniu i działalności wspierającej (o 4,3%) oraz zakwaterowaniu i gastronomii (o 1,2%).

W okresie styczeń–sierpień br. przeciętne zatrudnienie w sektorze przedsiębiorstw ukształtowało się na poziomie 96,5 tys. osób, tj. o 0,3% niższym niż w analogicznym okresie ub. roku.

DYNAMIKA PRZECIĘTNEGO ZATRUDNIENIA W SEKTORZE PRZEDSIĘBIORSTW

(przeciętne miesięczne 2005 = 100)



* * *

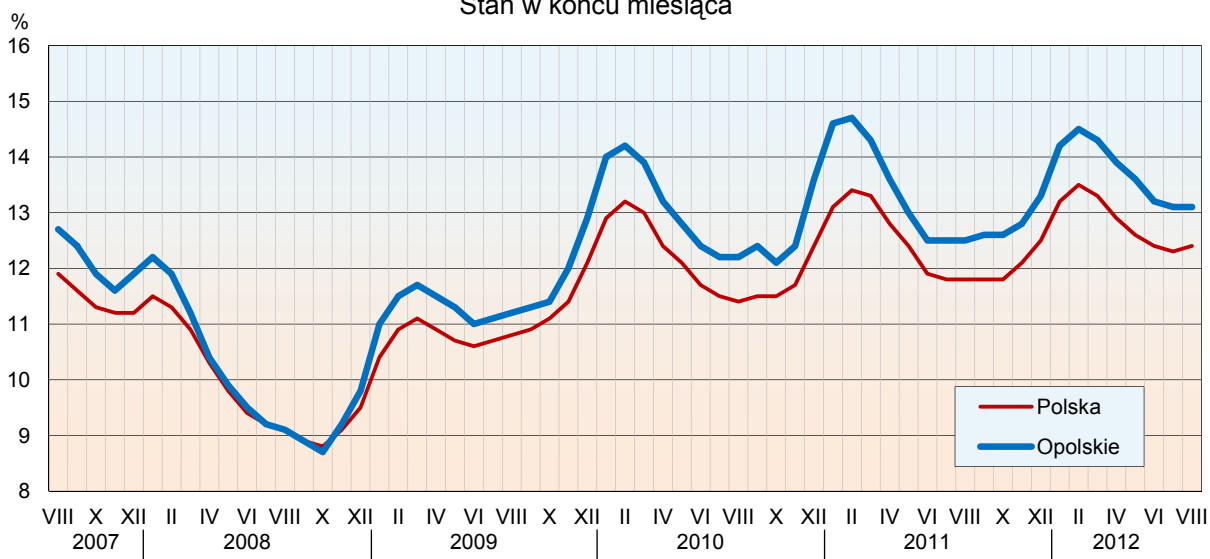
W końcu sierpnia br. liczba **bezrobotnych zarejestrowanych** w urzędach pracy wyniosła 47,4 tys. osób i była większa o 2,6 tys. osób (tj. o 5,8%) niż w sierpniu ub. roku, a o 0,1 tys. osób (tj. o 0,2%) w porównaniu z lipcem br. Kobiety stanowiły 54,8% ogółu zarejestrowanych bezrobotnych (przed rokiem 55,7%).

Liczba bezrobotnych i stopa bezrobocia kształtowały się następująco:

Wyszczególnienie	VIII 2011	2012	
		VII	VIII
Bezrobotni zarejestrowani (stan w końcu miesiąca) w tys.	44,8	47,4	47,4
Bezrobotni nowo zarejestrowani (w ciągu miesiąca) w tys.	6,0	5,9	5,7
Bezrobotni wyrejestrowani (w ciągu miesiąca) w tys.	6,1	6,5	5,7
Stopa bezrobocia rejestrowanego (stan w końcu miesiąca) w % ..	12,5	13,1	13,1

STOPA BEZROBOCIA REJESTROWANEGO

Stan w końcu miesiąca

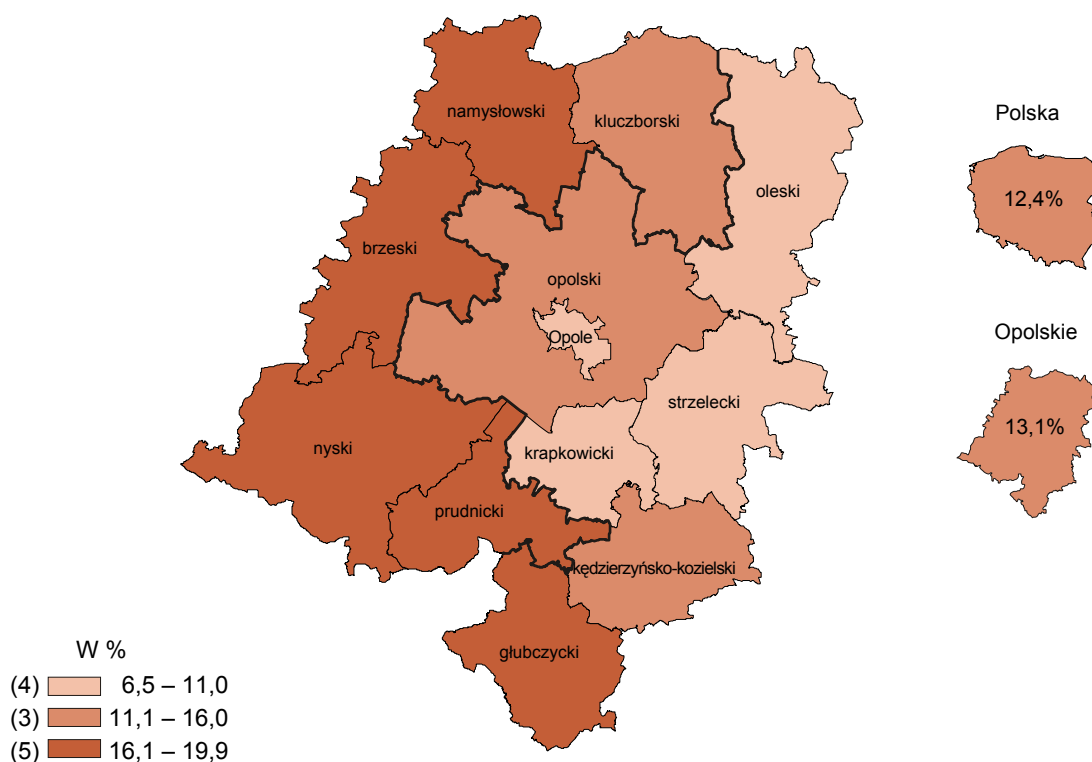


Stopa bezrobocia rejestrowanego na koniec sierpnia br. ukształtowała się na poziomie z ub. miesiąca i wyniosła 13,1%, tj. o 0,6 p.proc. więcej niż przed rokiem.

Województwo opolskie pod względem wysokości stopy bezrobocia uplasowało się na 7 miejscu w kraju (najwyższą pozycję zajmowało województwo wielkopolskie ze stopą bezrobocia równą 9,1%). Do powiatów o najwyższej stopie bezrobocia nadal należały: brzeski (19,9%, wobec 20,1% w sierpniu ub. roku), nyski (19,0%, wobec 17,7%), głubczycki (18,0%, wobec 16,2%), namysłowski (17,6%, wobec 17,5%) oraz prudnicki (17,5%, wobec 16,9%), a o najniższej – m. Opole (6,5%, wobec 6,0%). W skali roku stopa bezrobocia zwiększyła się w 10 powiatach. Najwyższy wzrost odnotowano w powiecie głubczyckim (o 1,8 p.proc.), a następnie w powiatach: kędzierzyńsko-kozielskim (o 1,6 p.proc.) i nyskim (o 1,3 p.proc.). Spadek natomiast wystąpił jedynie w powiecie kluczborskim (o 0,7 p.proc.) i brzeskim (o 0,2 p.proc.).

STOPA BEZROBOCIA REJESTROWANEGO WEDŁUG POWIATÓW W 2012 R.

Stan w końcu sierpnia



W sierpniu br. w urzędach pracy **zarejestrowano** 5,7 tys. osób bezrobotnych, tj. mniej o 5,0% niż przed rokiem i o 2,3% niż przed miesiącem. Udział osób rejestrujących się po raz kolejny w nowo zarejestrowanych ogółem zmniejszył się w stosunku do sierpnia ub. roku o 2,7 p.proc. (do 77,4%). Zmniejszył się również udział osób dotychczas niepracujących (o 2,0 p.proc. do 20,6%). Zwiększył się

natomiast udział osób zwolnionych z przyczyn dotyczących zakładu pracy (o 1,9 p.proc. do 4,5%) oraz absolwentów (o 0,4 p.proc. do 11,5%).

Stopa napływu bezrobotnych do urzędów pracy (tj. stosunek nowo zarejestrowanych do liczby cywilnej ludności aktywnej zawodowo) wynosiła 1,6%.

W sierpniu br. z ewidencji bezrobotnych **wyrejestrowano** 5,7 tys. osób, tj. mniej o 6,6% niż w sierpniu ub. roku i o 13,0% niż w lipcu br. Z tytułu podjęcia pracy (głównej przyczyny wyrejestrowania) z rejestru bezrobotnych wyłączono 2,3 tys. osób (przed rokiem również 2,3 tys.). Udział tej kategorii osób w ogólnej liczbie wyrejestrowanych zwiększył się o 2,7 p.proc. w ujęciu rocznym i wyniósł 40,8%. Spośród osób wykreślonych z ewidencji zwiększył się również odsetek osób, które nie potwierdziły gotowości do podjęcia pracy (o 1,8 p.proc. do 30,0%), osób, które dobrowolnie zrezygnowały ze statusu bezrobotnego (o 0,3 p.proc. do 6,3%) oraz osób, które nabyły prawo do świadczeń przedemerytalnych (o 0,3 p.proc. do 1,6%). Zmniejszył się natomiast udział osób, które rozpoczęły szkolenia lub staż (o 3,8 p.proc. do 13,0%). Udział osób wyrejestrowanych w związku z nabyciem praw emerytalnych lub rentowych utrzymał się na poziomie z ub. roku i wyniósł 0,6%.

Stopa odpływu bezrobotnych z urzędów pracy (tj. stosunek liczby bezrobotnych wyrejestrowanych w danym miesiącu do liczby bezrobotnych na koniec poprzedniego miesiąca) wynosiła 11,9%.

W końcu sierpnia br. **bez prawa do zasiłku** pozostawało 40,0 tys. bezrobotnych, a ich udział w liczbie bezrobotnych ogółem zmniejszył się w porównaniu z analogicznym miesiącem ub. roku o 1,2 p.proc. (do 84,4%).

Bezrobotni będący **w szczególnej sytuacji na rynku pracy** w końcu sierpnia br. stanowili 90,9% ogółu bezrobotnych (przed rokiem 91,8%). Do bezrobotnych w szczególnej sytuacji na rynku pracy zaliczane są m.in. osoby długotrwale bezrobotne. Udział tych osób w liczbie zarejestrowanych ogółem zmniejszył się w skali roku o 0,4 p.proc. (do 49,1%).

Wybrane kategorie bezrobotnych w szczególnej sytuacji na rynku pracy (stan w końcu miesiąca):

Bezrobotni	VIII 2011	2012	
		VII	VIII
	w % ogółem bezrobotnych		
Do 25 roku życia	19,4	18,0	17,9
Powyżej 50 roku życia	25,8	26,7	26,5
Długotrwale	49,5	49,1	49,1
Bez: kwalifikacji zawodowych	33,3	32,9	32,6
doświadczenia zawodowego	23,9	21,8	21,8
wykształcenia średniego	58,4	57,9	57,3
Samotnie wychowujący co najmniej 1 dziecko do 18 roku życia	9,8	10,0	10,1
Niepełnosprawni	5,4	5,5	5,4

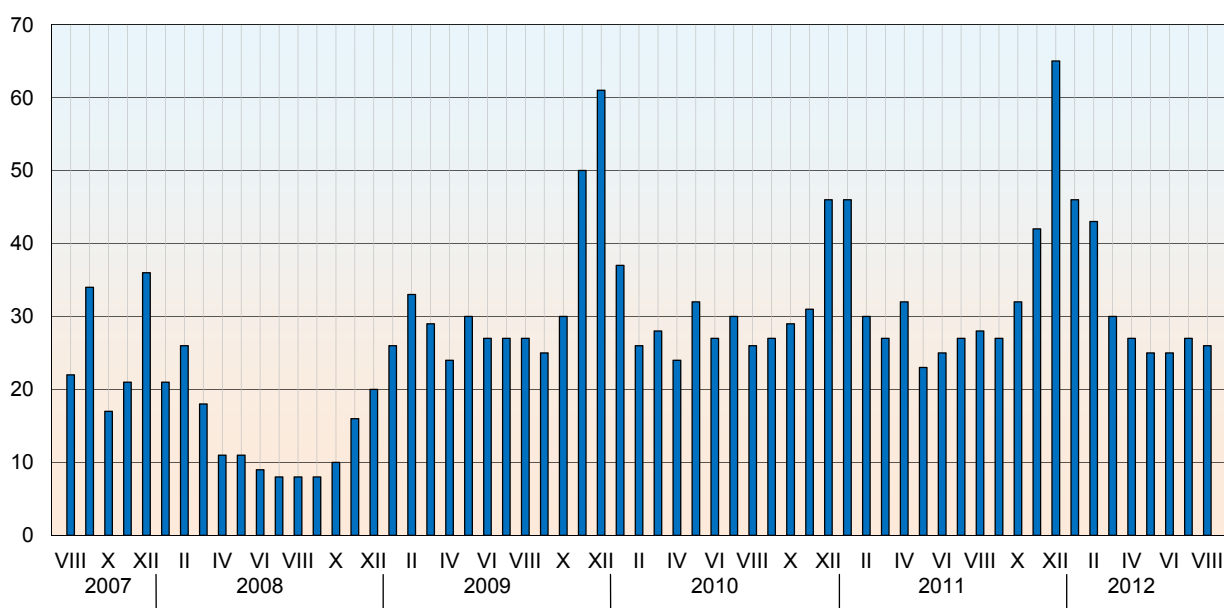
W porównaniu z sierpniem ub. roku zmniejszył się udział osób bezrobotnych bez doświadczenia zawodowego (o 2,1 p.proc. do 21,8%), bezrobotnych do 25 roku życia (o 1,5 p.proc. do 17,9%), osób bez wykształcenia średniego (o 1,1 p.proc. do 57,3%), bez kwalifikacji zawodowych (o 0,7 p.proc. do 32,6%) oraz długotrwale bezrobotnych (o 0,4 p.proc. do 49,1%). Zwiększył się natomiast udział

osób bezrobotnych powyżej 50 roku życia (o 0,7 p.proc. do 26,5%) oraz osób samotnie wychowujących co najmniej jedno dziecko w wieku do 18 roku życia (o 0,3 p.proc. do 10,1%). Udział osób niepełnosprawnych utrzymał się na poziomie z ub. roku i wyniósł 5,4%. Spośród wymienionych kategorii najbardziej zwiększyła się w ujęciu rocznym, liczba bezrobotnych powyżej 50 roku życia (o 8,9%). Największy natomiast spadek odnotowano wśród bezrobotnych bez doświadczenia zawodowego (o 3,4%).

W sierpniu br. do urzędów pracy zgłoszono 2,9 tys. **ofert zatrudnienia**, tj. mniej o 0,1 tys. niż przed rokiem, a o 0,5 tys. więcej niż przed miesiącem. W końcu sierpnia br. na 1 ofertę pracy przypadało 26 bezrobotnych (przed rokiem 28, przed miesiącem 27).

BEZROBOTNI NA 1 OFERTĘ PRACY

Stan w końcu miesiąca



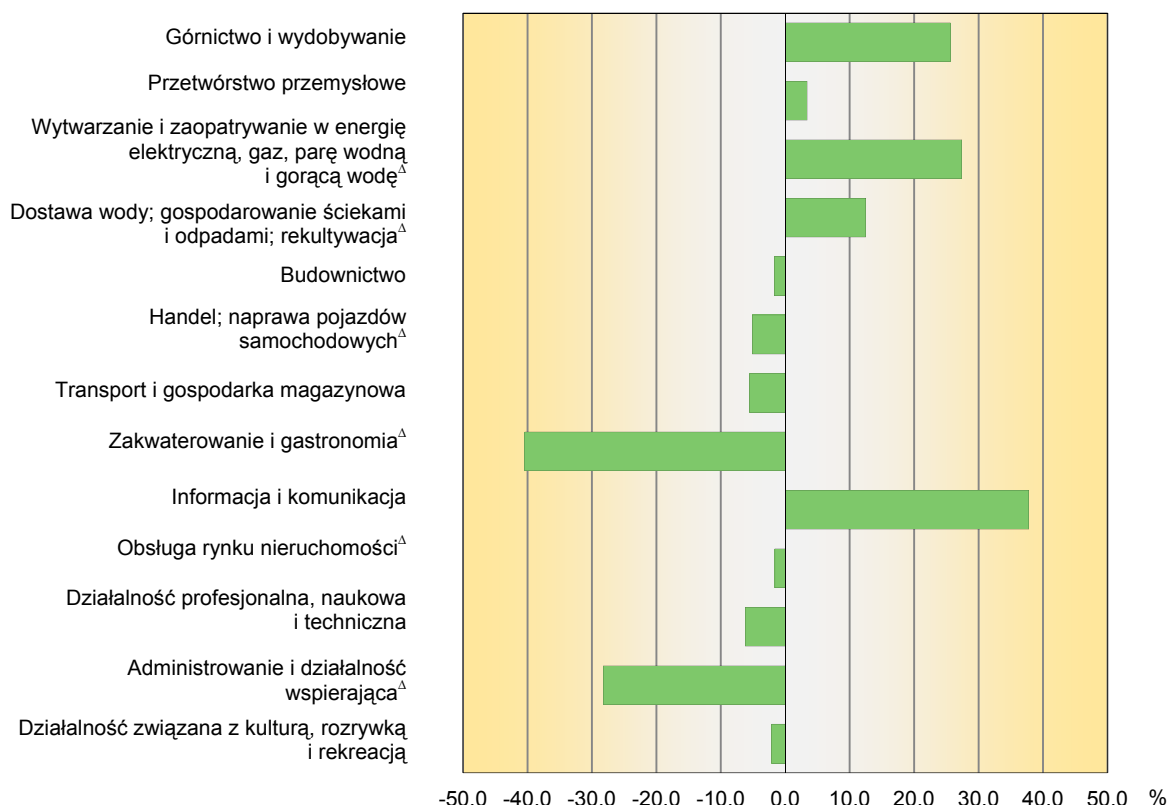
Z danych urzędów pracy wynika, że według stanu na koniec sierpnia br. 7 zakładów pracy zapowiedziało zwolnienie w najbliższym czasie 340 pracowników (przed rokiem odpowiednio: 8 zakładów, 812 pracowników).

WYNAGRODZENIA

W sierpniu br. **przeciętne miesięczne wynagrodzenie brutto w sektorze przedsiębiorstw** wynosiło 3231,03 zł i było o 2,6% wyższe niż w analogicznym okresie ub. roku. W kraju przeciętne miesięczne wynagrodzenie brutto w omawianym okresie wynosiło 3686,45 zł i wzrosło o 2,7%.

Przeciętne miesięczne wynagrodzenie brutto w sektorze publicznym w sierpniu br. wynosiło 3556,32 zł (o 1,1% mniej niż przed rokiem), a w sektorze prywatnym 3198,88 zł (o 3,5% więcej).

**ODCHYLENIA WZGLĘDNE PRZECIĘTNYCH MIESIĘCZNYCH WYNAGRODZEŃ BRUTTO
OD ŚREDNIEGO WYNAGRODZENIA W SEKTORZE PRZEDSIĘBIORSTW
W WOJEWÓDZTWIE W SIERPNIU 2012 R.**



W odniesieniu do przeciętnego wynagrodzenia w sektorze przedsiębiorstw w województwie w sierpniu br. wyższe płace otrzymali zatrudnieni m. in. w informacji i komunikacji (o 37,8%), wytwarzaniu i zaopatrywaniu w energię elektryczną, gaz, parę wodną i gorącą wodę (o 27,4%) oraz górnictwie i wydobywaniu (o 25,6%). Niższe wynagrodzenie brutto wystąpiło m. in. w sekcjach: zakwaterowanie i gastronomia (o 40,4%) oraz administrowanie i działalność wspierająca (o 28,2%).

W porównaniu z sierpniem ub. roku wzrost przeciętnych wynagrodzeń odnotowano w większości sekcji sektora przedsiębiorstw. Więcej niż przeciętnie w województwie wzrosły wynagrodzenia m.in. w sekcjach: wytwarzanie i zaopatrywanie w energię elektryczną, gaz, parę wodną i gorącą wodę (o 11,6%), transport i gospodarka magazynowa (o 8,1%), działalność profesjonalna, naukowa i techniczna (o 7,8%) oraz działalność związana z kulturą, rozrywką i rekreacją (o 5,2%). Niższy niż przed rokiem poziom przeciętnych wynagrodzeń zanotowano m.in. w budownictwie (o 7,0%), górnictwie i wydobywaniu (o 5,5%) oraz administrowaniu i działalności wspierającej (o 2,0%).

W odniesieniu do poprzedniego miesiąca odnotowano spadek o 1,0% przeciętnego miesięcznego wynagrodzenia brutto w województwie (w sektorze publicznym i prywatnym odpowiednio: o 7,7% i o 0,2%). Spadek wynagrodzenia odnotowano w większości sekcji, m.in. wśród zatrudnionych w wytwarzaniu i zaopatrywaniu w energię elektryczną, gaz, parę wodną i gorącą wodę (o 8,5%), górnictwie i wydobywaniu (o 7,8%), działalności profesjonalnej, naukowej i technicznej (o 7,7%) oraz administrowaniu i działalności wspierającej (o 2,2%). Przeciętne miesięczne wynagrodzenie brutto wzrosło przede wszystkim w sekcjach: budownictwo (o 3,0%), transport i gospodarka magazynowa (o 2,1%) oraz informacja i komunikacja (o 1,9%).

Przeciętne miesięczne wynagrodzenia brutto w sektorze przedsiębiorstw kształtowały się następująco:

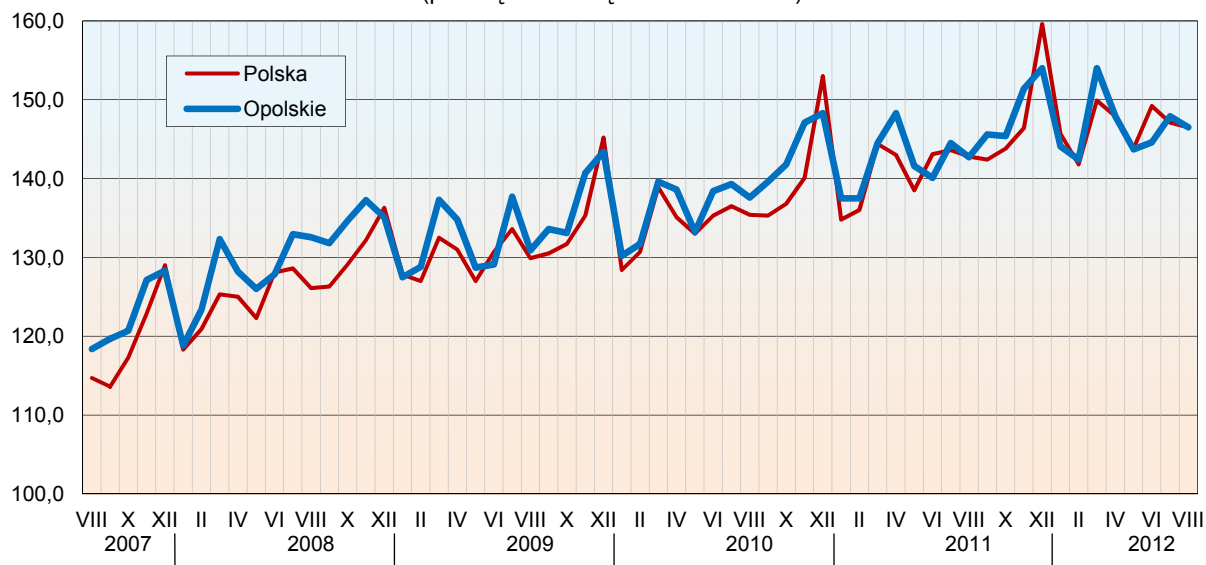
Wyszczególnienie	VIII 2012		I–VIII 2012	
	w zł	VIII 2011 = 100	w zł	I–VIII 2011 = 100
O g ó ł e m	3231,03	102,6	3228,53	103,4
w tym:				
Przemysł	3382,53	104,1	3380,48	104,6
w tym:				
przetwórstwo przemysłowe	3340,51	104,1	3324,73	104,8
wytwarzanie i zaopatrywanie w energię elektryczną, gaz, parę wodną i gorącą wodę ^Δ ...	4117,15	111,6	4452,01	101,6
Budownictwo	3174,75	93,0	3129,09	98,2
Handel; naprawa pojazdów samochodowych ^Δ	3064,94	100,6	3067,07	99,2
Transport i gospodarka magazynowa	3054,44	108,1	2923,95	106,8
Zakwaterowanie i gastronomia ^Δ	1924,27	99,3	1890,06	98,8
Informacja i komunikacja	4451,18	101,5	4284,90	99,4
Obsługa rynku nieruchomości ^Δ	3180,60	101,7	3189,67	103,1
Działalność profesjonalna, naukowa i techniczna ^a	3030,57	107,8	3112,65	110,5
Administrowanie i działalność wspierająca ^Δ ...	2320,85	98,0	2442,24	105,1
Działalność związana z kulturą, rozrywką i rekreacją	3163,97	105,2	3146,44	101,2

a Nie obejmuje działów: Badania naukowe i prace rozwojowe oraz Działalność weterynaryjna.

W okresie styczeń–sierpień br. przeciętne miesięczne wynagrodzenie brutto w sektorze przedsiębiorstw wynosiło 3228,53 zł i było o 3,4% wyższe niż w analogicznym okresie ub. roku. W analizowanym okresie wynagrodzenia wyższe od przeciętnego w województwie otrzymywali zatrudnieni m.in. w górnictwie i wydobywaniu (o 39,9%), wytwarzaniu i zaopatrywaniu w energię elektryczną, gaz, parę wodną i gorącą wodę (o 37,9%) oraz informacji i komunikacji (o 32,7%). Wynagrodzenia znacznie poniżej średniej wypłacano w przedsiębiorstwach należących m.in. do sekcji: zakwaterowanie i gastronomia (o 41,5%) oraz administrowanie i działalność wspierająca (o 24,4%).

DYNAMIKA PRZECIĘTNEGO MIESIĘCZNEGO WYNAGRODZENIA BRUTTO W SEKTORZE PRZEDSIĘBIORSTW

(przeciętne miesięczne 2005 = 100)



CENY DETALICZNE

W województwie opolskim wzrost cen towarów i usług konsumpcyjnych w skali roku w II kwartale 2012 r. wyniósł 4,0%. Największy wpływ na poziom tego wskaźnika miał wzrost cen towarów i usług konsumpcyjnych w zakresie transportu oraz usług związanych z mieszkaniem, które były wyższe niż w analogicznym okresie ub. roku odpowiednio: o 4,3 p.proc. i o 0,7 p.proc. Wolniej niż w II kwartale 2011 r. rosły ceny żywności i napojów bezalkoholowych (4,3% wobec 8,5%), ceny związane ze zdrowiem (3,1% wobec 4,5%) oraz ceny związane z rekreacją i kulturą (0,3% wobec 0,5%). Spadek cen zanotowano tylko w grupie „odzież i obuwie” o 6,1%.

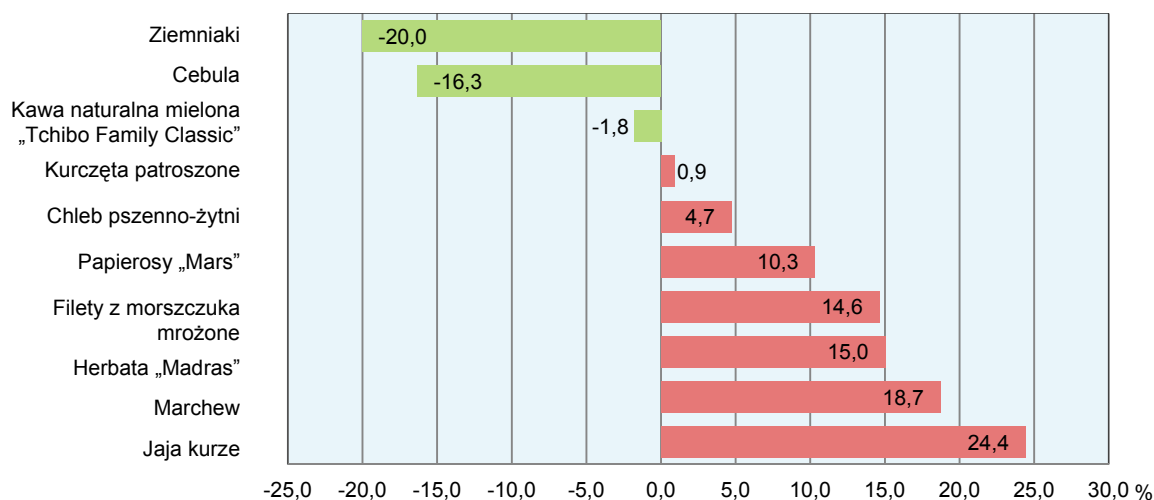
Wskaźniki cen towarów i usług konsumpcyjnych w województwie opolskim kształtował się następująco:

Wyszczególnienie	2011		2012	
	I kw.	II kw.	I kw.	II kw.
	analogiczny okres roku poprzedniego = 100			
O g ó ł e m	104,1	104,7	104,1	104,0
Żywność i napoje bezalkoholowe	106,6	108,5	104,7	104,3
Napoje alkoholowe i wyroby tytoniowe	104,3	103,2	103,9	104,9
Odzież i obuwie	96,7	100,8	96,1	93,9
Mieszkanie	104,8	104,6	104,8	105,3
Zdrowie	103,9	104,5	102,9	103,1
Transport	106,3	106,1	111,8	110,4
Rekreacja i kultura	100,5	100,5	101,0	100,3
Edukacja	101,0	101,2	104,4	104,2

W sierpniu 2012 r. ceny większości wybranych artykułów żywnościowych były wyższe niż w analogicznym okresie ub. roku. Podrożały artykuły z grupy „pieczywo i produkty zbożowe”, najwięcej ryż (o 9,1%) oraz kasza jęczmienna (o 6,8%). Więcej niż przed rokiem konsumenci płacili również za chleb pszenno-żytni (o 4,7%) oraz mąkę pszenną „Poznańską” (o 0,4%). Odnotowano obniżkę ceny o 2,0% w przypadku bułki pszennej.

ZMIANY CEN DETALICZNYCH WYBRANYCH ARTYKUŁÓW ŻYWNOŚCIOWYCH W SIERPNIU 2012 R.

(wzrost/spadek w stosunku do analogicznego okresu roku poprzedniego)



W stosunku do sierpnia 2011 r. więcej płacono również za mięso i wędliny. Znacznie wzrosła cena mięsa wołowego z kością – rostbef (o 15,5%), mięsa wieprzowego z kością – schab środkowy (o 8,3%) oraz mięsa wołowego bez kości – z udźca (o 7,2%). Wśród zanotowanych wędlin najwięcej podrożała kielbasa „Myśliwska” (o 12,7%) oraz „Toruńska” (o 6,4%). Szynka wieprzowa gotowana była droższa o 1,0% niż w analogicznym okresie ub. roku.

W grupie „mleko, sery i jaja” największy wzrost cen dotyczył jaj kurzych, które były droższe o 24,4% w porównaniu z sierpniem ub. roku. W tej grupie artykułów konsumenci płacili więcej również za mleko krowie spożywcze o zawartości tłuszczu 2–2,5% (o 13,3%) i ser twarogowy półtłusty (o 3,6%). Ser dojrzewający „Gouda” był tańszy o 3,2% niż w analogicznym okresie ub. roku.

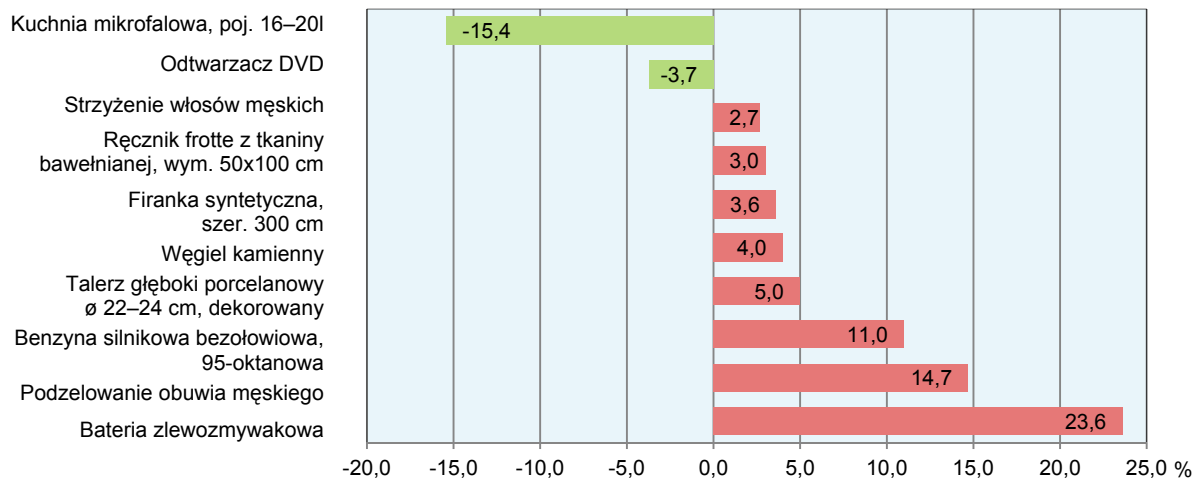
W grupie „owoce i warzywa” w porównaniu z sierpniem ub. roku największy wzrost cen odnotowano dla cytryn i marchwi (odpowiednio: o 26,0% i o 18,7%). Spadek cen dotyczył natomiast ziemniaków (o 20,0%) oraz cebuli (o 16,3%).

Wśród pozostałych wybranych artykułów żywnościowych wzrost cen wystąpił w przypadku soku jabłkowego (o 8,4%), czekolady mlecznej (o 6,2%) oraz cukru (o 0,3%).

Spadek cen w skali roku odnotowano w grupie „oleje i pozostałe tłuszcze”. Tańsze niż przed rokiem było masło świeże o zawartości tłuszczu 82,5% (o 11,1%), margaryna (o 4,5%) oraz olej rzepakowy produkcji krajowej (o 3,9%).

ZMIANY CEN DETALICZNYCH WYBRANYCH TOWARÓW NIEŻYWNOŚCIOWYCH I USŁUG KONSUMPCYJNYCH W SIERPNIU 2012 R.

(wzrost/spadek w stosunku do analogicznego okresu roku poprzedniego)



W porównaniu z sierpniem 2011 r. podrożały usługi związane z użytkowaniem mieszkania. Wzrost cen dotyczył: wywozu śmieci, zaopatrzenia w zimną i ciepłą wodę (odpowiednio: o 8,2%, o 5,3% i o 2,0%).

Ceny w zakresie transportu były wyższe niż przed rokiem głównie w wyniku wzrostu cen paliw, w tym benzyny silnikowej bezołowiowej (95-oktanowej) o 11,0%. Wyższe były również ceny przejazdu taksówką osobową w ciągu dnia na terenie miasta na odległość 5 km (o 9,3%) oraz ceny za bilet normalny na przejazd jednorazowy autobusem miejskim (o 3,7%).

W grupie „odzież i obuwie” w porównaniu z analogicznym okresem ub. roku podrożały m.in. podkoszulek męski bawełniany z krótkim rękawem (o 23,1%), koszula męska z elanobawełny z długim rękawem (o 7,9%) oraz garnitur męski 2-częściowy z elanowej (o 5,0%), natomiast tańsze były półbuty skórzane damskie, na podeszwie nieskórzanej (o 2,5%).

Wzrost cen w porównaniu z ub. rokiem dotyczył również biletu do kina (o 6,3%), gazety – dziennika lokalnego i mydła toaletowego (o 5,6%).

Spadek cen w skali roku odnotowano w zakresie sprzętu RTV i AGD. W stosunku do sierpnia ub. roku tańsza była m.in. kuchnia mikrofalowa o pojemności 16–20 l (o 15,4%), odtwarzacz DVD (o 3,7%) oraz mikser elektryczny (o 0,7%).

W porównaniu z sierpniem ub. roku w zakresie usług medycznych konsumenci płacili mniej o 0,9% za wizytę u lekarza specjalisty.

ROLNICTWO

W sierpniu 2012 r. w stosunku do analogicznego okresu ub. roku na rynku produktów rolnych odnotowano wzrost cen podstawowych gatunków zbóż oraz poszczególnych gatunków żywa rzeźnego. Obniżyła się natomiast średnia cena skupu mleka.

W sierpniu br. średnia temperatura powietrza dla stacji Opole wynosiła 19,7°C przy czym maksymalna temperatura wyniosła 36,0°C, a minimalna 5,7°C. W sierpniu br. odnotowano 10 dni z opadami a ich suma wyniosła 59,8 mm.

Skup zbóż^a kształtował się następująco:

Wyszczególnienie	VII–VIII 2012		VIII 2012		
	w tys. t	analogiczny okres roku poprzedniego = 100	w tys. t	VIII 2011 = 100	VII 2012 = 100
Ziarno zbóż podstawowych ^b	206,3	101,8	133,9	86,3	185,1
w tym:					
pszenica	134,5	88,2	96,5	75,0	254,4
żyto	8,1	267,8	4,6	194,8	126,5

a Bez skupu realizowanego przez osoby fizyczne. b Obejmuje: pszenicę, żyto, jęczmień, owies, pszenżyto; łącznie z mieszankami zbożowymi, bez ziarna siewnego.

W sierpniu br. skupiono łącznie 133,9 tys. t **zbóż podstawowych (z mieszankami zbożowymi, bez ziarna siewnego)**, tj. o 13,7% mniej w porównaniu z analogicznym okresem 2011 r. Największy udział w skupie zbóż miała pszenica, która stanowiła 72,1% skupu zbóż podstawowych. Skup pszenicy w sierpniu br. osiągnął poziom 96,5 tys. t i był o 25,0% niższy niż przed rokiem a o 154,4% wyższy niż przed miesiącem.

W okresie lipiec–sierpień 2012 r. skup zbóż podstawowych (z mieszankami zbożowymi, bez ziarna siewnego) ukształtował się na poziomie 206,3 tys. t i był wyższy o 1,8% od notowanego w 2011 r.

W omawianym okresie skupiono 134,5 tys. t pszenicy (tj. o 11,8% mniej niż przed rokiem) i 8,1 tys. t żyta (tj. o 167,8% więcej niż w analogicznym okresie 2011 r.).

Skup podstawowych produktów zwierzęcych^a kształtował się następująco:

Wyszczególnienie	I–VIII 2012		VIII 2012		
	w tys. t	I–VIII 2011 = 100	w tys. t	VIII 2011 = 100	VII 2012 = 100
Żywiec rzeźny ^b	71,5	75,9	6,3	81,1	107,3
w tym:					
bydło (bez cieląt)	4,9	77,8	0,3	125,5	94,5
trzoda chlewna	39,4	74,3	3,2	68,4	110,0
drób	27,2	78,2	2,8	98,1	106,6
Mleko ^c	156,5	106,5	19,3	104,5	98,4

a Bez skupu realizowanego przez osoby fizyczne. b Obejmuje bydło, cielęta, trzodę chlewną, owce, konie i drób; w wadze żywej. c W milionach litrów.

W sierpniu br. skup **żywca rzeźnego (w wadze żywej)** wynosił 6,3 tys. t i był o 18,9% niższy niż przed rokiem, a o 7,3% wyższy niż przed miesiącem. W omawianym okresie producenci rolni dostarczyli do skupu 0,3 tys. t żywca wołowego, 3,2 tys. t żywca wieprzowego i 2,8 tys. t żywca drobiowego. W ujęciu rocznym odnotowano spadek skupu żywca wieprzowego i drobiowego (odpowiednio: o 31,6% i o 1,9%), natomiast wzrost skupu żywca wołowego (o 25,5%).

W odniesieniu do lipca br. niższy był skup żywca wołowego (o 5,5%), a wyższy skup żywca wieprzowego i drobiowego (odpowiednio: o 10,0% i o 6,6%).

W okresie styczeń–sierpień 2012 r. skupiono 71,5 tys. t żywca rzeźnego (w wadze żywej), tj. o 24,1% mniej niż w tym samym okresie ub. roku. W stosunku do danych notowanych przed rokiem niższy był skup żywca wołowego, wieprzowego i drobiowego (odpowiednio: o 22,2%, o 25,7% i o 21,8%).

Skup **mleka** w sierpniu br. osiągnął poziom 19,3 mln l i był wyższy o 4,5% w ujęciu rocznym, a niższy o 1,6% w ujęciu miesięcznym.

W okresie styczeń–sierpień 2012 r. skupiono 156,5 mln l mleka, tj. o 6,5% więcej niż przed rokiem.

Przeciętne ceny skupu podstawowych produktów rolnych kształtowały się następująco:

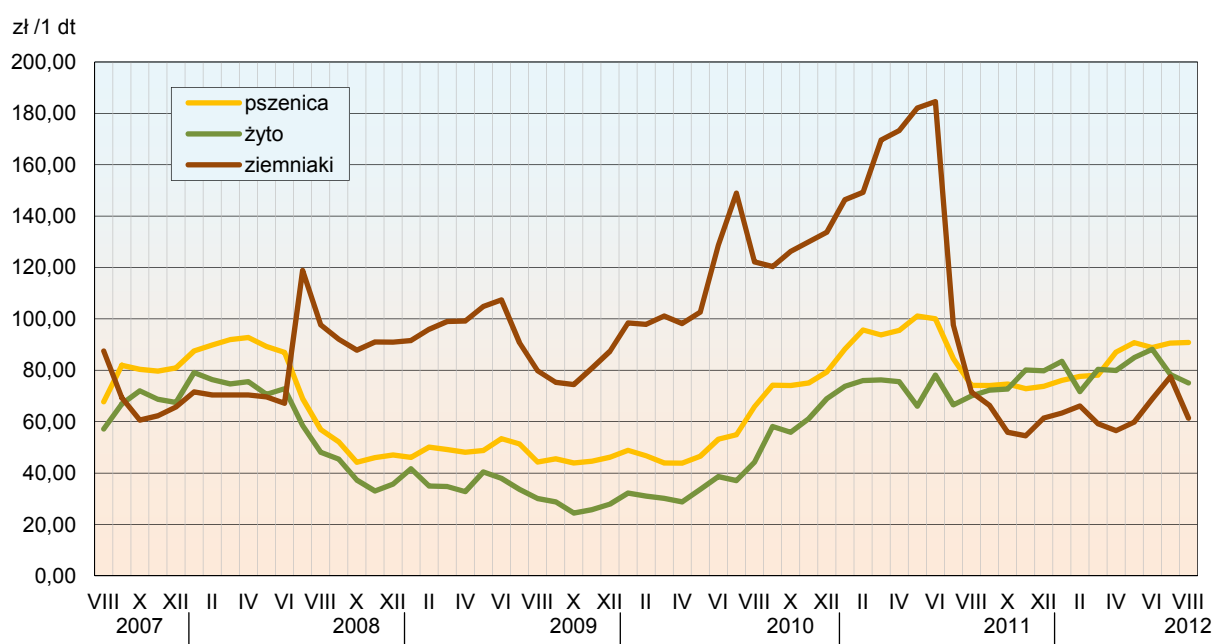
Wyszczególnienie	Ceny w skupie					Ceny na targowiskach				
	VIII 2012			I–VIII 2012		VIII 2012			I–VIII 2012	
	zł	VIII 2011= =100	VII 2012= =100	zł	I–VIII 2011 = =100	zł	VIII 2011= =100	VII 2012= =100	zł	I–VIII 2011= =100
Ziarno zbóż ^a za 1 dt:										
pszenica	90,82	122,5	100,3	85,53	101,1	112,50	108,4	105,5	103,79	97,5
żyto	75,04	107,2	95,7	77,14	109,3	.	x	x	.	x
Ziemniaki ^b za 1 dt	38,22	103,2	107,5	46,54	82,4	61,36	85,8	79,2	62,30	37,2
Żywiec rzeźny za 1 kg wagi żywej:										
w tym:										
bydło (bez cieląt) ...	6,50	122,8	101,6	6,10	114,2	.	x	x	.	x
trzoda chlewna	5,57	116,4	102,5	5,14	119,3	.	x	x	.	x
drób	4,02	104,9	97,4	3,91	109,3	.	x	x	.	x
Mleko za 1 hl	116,39	98,6	101,2	122,04	103,5	.	x	x	.	x

a W skupie bez ziarna siewnego. b Lipiec–sierpień na targowiskach jadalne wczesne.

W sierpniu br. za 1 dt zbóż podstawowych (z mieszankami zbożowymi, bez ziarna siewnego) płacono średnio 88,29 zł, tj. więcej niż przed rokiem i przed miesiącem (odpowiednio: o 18,3% i o 2,4%). W omawianym miesiącu w punktach skupu za 1 dt pszenicy płacono średnio 90,82 zł, żyta – 75,04 zł, a jęczmienia – 83,64 zł. Ceny skupu pszenicy i jęczmienia były wyższe zarówno w ujęciu rocznym (odpowiednio: o 22,5% i o 4,7%) jak i miesięcznym (odpowiednio: o 0,3% i o 1,9%). Cena skupu żyta w sierpniu br. była wyższa (o 7,2%) od notowanej przed rokiem i niższa (o 4,3%) niż przed miesiącem.

W okresie styczeń–sierpień 2012 r. za 1 dt pszenicy w punktach skupu płacono 85,53 zł, jęczmienia – 82,69 zł, a żyta – 77,14 zł. W stosunku do analogicznego okresu ub. roku wyższa była średnia cena skupu pszenicy, jęczmienia i żyta (odpowiednio: o 1,1%, o 6,0% i o 9,3%).

PRZECIĘTNE CENY SKUPU ZBÓŻ I TARGOWISKOWE CENY ZIEMNIAKÓW



W sierpniu 2012 r. w skupie za 1 dt ziemniaków płacono 38,22 zł, a na targowiskach 61,36 zł. Zarówno w ujęciu rocznym jak i miesięcznym wyższa była cena ziemniaków w punktach skupu (odpowiednio: o 3,2% i o 7,5%), natomiast niższa była cena na targowiskach (odpowiednio: o 14,2% i o 20,8%).

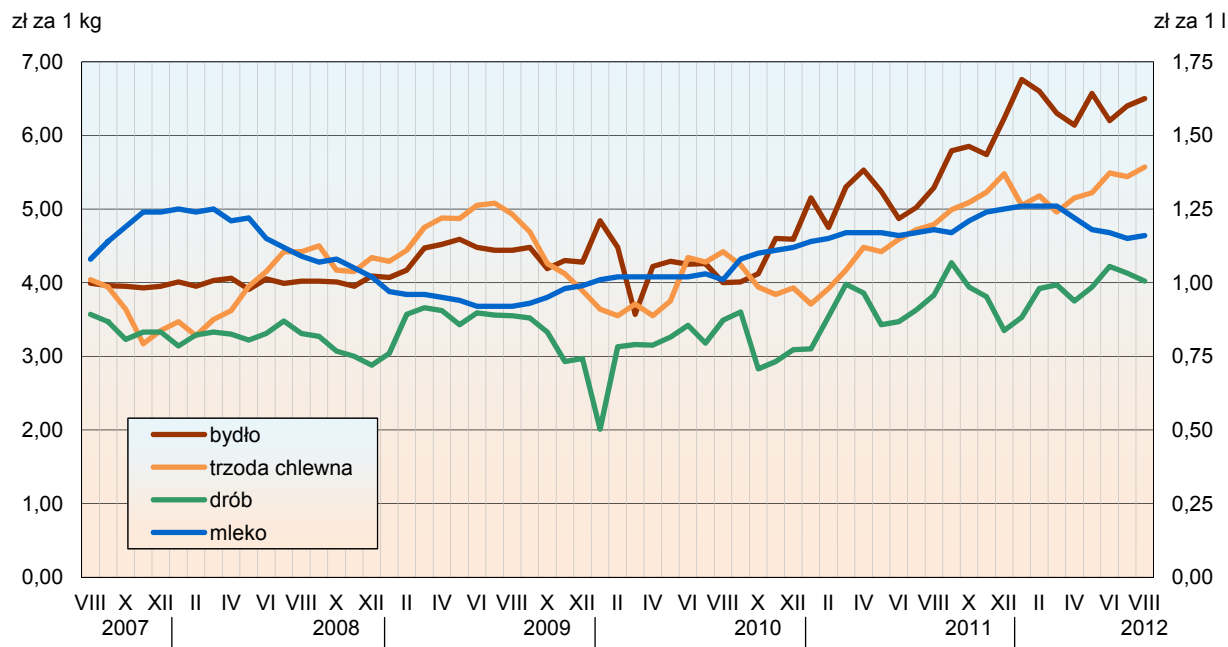
W omawianym miesiącu br. w skupie za 1 kg żywca wołowego płacono średnio 6,50 zł, żywca wieprzowego – 5,57 zł i żywca drobiowego – 4,02 zł. Cena skupu żywca wołowego i wieprzowego była wyższa zarówno w ujęciu rocznym (odpowiednio: o 22,8% i o 16,4%) jak i miesięcznym (odpowiednio: o 1,6% i o 2,5%). W sierpniu br. cena żywca drobiowego była o 4,9% wyższa w porównaniu z analogicznym miesiącem 2011 r. i niższa o 2,6% w stosunku do poprzedniego miesiąca br.

W okresie styczeń–sierpień 2012 r. przeciętne ceny skupu poszczególnych gatunków żywca były wyższe niż w analogicznym okresie 2011 r. W punktach skupu za 1 kg żywca wołowego płacono 6,10 zł, żywca wieprzowego – 5,14 zł i żywca drobiowego – 3,91 zł. Wzrosły przeciętne ceny skupu żywca wołowego, wieprzowego oraz drobiowego (odpowiednio: o 14,2%, o 19,3% i o 9,3%).

W sierpniu br. za 1 hl mleka w punktach skupu płacono 116,39 zł, tj. mniej o 1,4% niż przed rokiem i więcej o 1,2% niż przed miesiącem.

Średnia cena skupu mleka w okresie styczeń–sierpień 2012 r. ukształtowała się na poziomie 122,04 zł/hl i była o 3,5% wyższa niż w analogicznym okresie 2011 r.

PRZECIĘTNE CENY SKUPU ŻYWCA I MLEKA



Wyniki reprezentacyjnego badania trzody chlewnej przeprowadzonego w końcu lipca br. wskazują na spadek o 27,1% pogłowia tego gatunku zwierząt w porównaniu z ub. rokiem. Pogłowia trzody chlewnej ukształtowało się na poziomie 469,2 tys. sztuk.

Pogłowia trzody chlewnej według stanu w końcu lipca br. kształtowało się następująco:

Wyszczególnienie	VII 2012	
	w szt.	VII 2011 = 100
O g ó ł e m	469205	72,9
Prosięta o wadze do 20 kg	144366	76,5
Warchlaki o wadze od 20 do 50 kg	121136	74,4
Trzoda chlewna o wadze 50 kg i więcej:		
na ubój	157236	66,1
na chów	46467	85,4
w tym lochy	45390	86,2
w tym lochy prośne	30268	92,1

W ramach struktury stada zmniejszyła się liczebność wszystkich grup wiekowo-użytkowych. Stan pogłowia w grupach, które decydują o wielkości produkcji (warchlaków i tuczników), był mniejszy niż w lipcu ub. roku (odpowiednio: o 25,6% i 14,6%). Pogłowia loch prośnych zmniejszyło się o 7,9% w ujęciu rocznym.

PRZEMYSŁ I BUDOWNICTWO

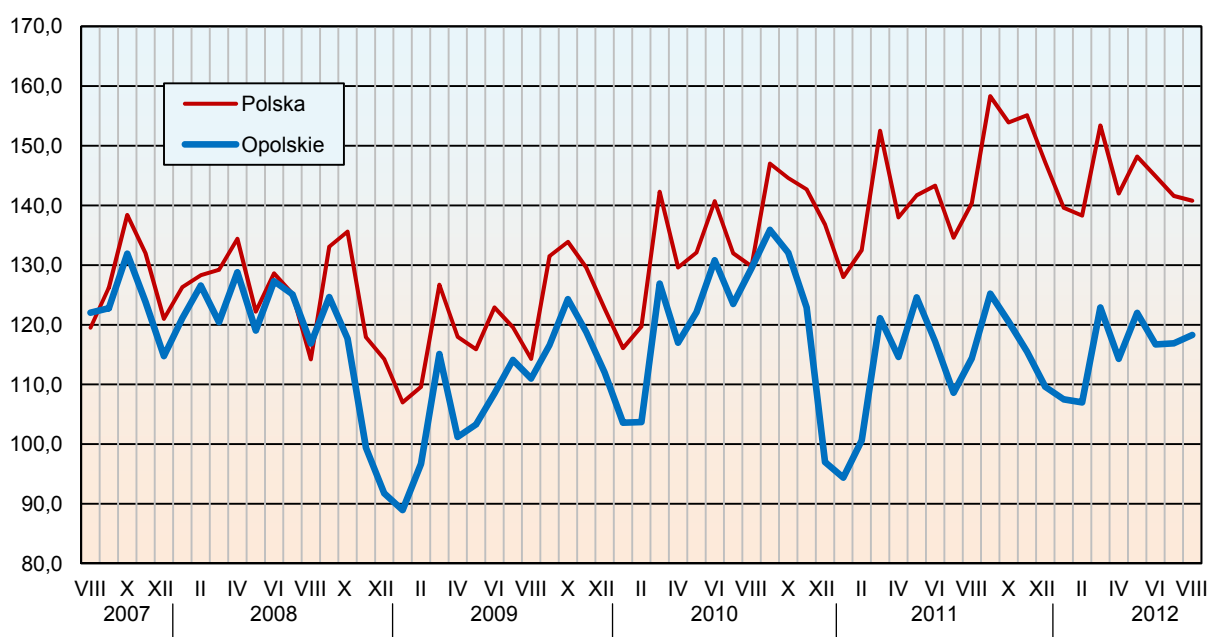
W sierpniu br. **produkcja sprzedana przemysłu** osiągnęła wartość (w cenach bieżących) 1795,4 mln zł i była (w cenach stałych) wyższa o 3,4% niż przed rokiem, a o 1,9% w odniesieniu do lipca br. (w kraju odpowiednio: wyższa o 0,5% i niższa o 0,8%).

Odnotowano spadek **produkcji budowlano-montażowej** (w cenach bieżących) w odniesieniu do sierpnia ub. roku o 7,9%, a w porównaniu z lipcem br. wzrost o 1,1%.

W ujęciu rocznym wzrost produkcji sprzedanej przemysłu odnotowano w dostawie wody; gospodarowaniu ściekami i odpadami; rekultywacji (o 17,1%) i przetwórstwie przemysłowym (o 3,6%), którego udział w produkcji sprzedanej przemysłu stanowił 95,5%. Spadek odnotowano w górnictwie i wydobywaniu (o 15,1%) oraz w wytwarzaniu i zaopatrywaniu w energię elektryczną, gaz, parę wodną i gorącą wodę (o 2,1%).

DYNAMIKA PRODUKCJI SPRZEDANEJ PRZEMYSŁU

(przeciętna miesięczna 2005 = 100; ceny stałe)



Wyższy od zanotowanego w sierpniu ub. roku poziom produkcji sprzedanej przemysłu odnotowano w 14 działach (spośród 27 występujących w województwie), a ich łączny udział w produkcji sprzedanej przemysłu ogółem wynosił 51,8%.

Uwzględniając działy o znaczącym udziale w produkcji sprzedanej przemysłu (powyżej 10%) wzrost w odniesieniu do sierpnia ub. roku wystąpił w produkcji: wyrobów z metali (o 18,1%) oraz chemikaliów i wyrobów chemicznych (o 1,5%), spadek odnotowano w produkcji: artykułów spożywczych (o 8,6%) oraz wyrobów z pozostałych mineralnych surowców niemetalicznych (o 6,8%). Dominujące działy zapewniały miejsca pracy dla 37,6% ogółu zatrudnionych w przemyśle.

Dynamika (w cenach stałych) i struktura (w cenach bieżących) produkcji sprzedanej przemysłu kształtowały się następująco:

Wyszczególnienie	VIII 2012	I–VIII 2012	
	analogiczny okres roku poprzedniego = 100	w odsetkach	
O g ó ł e m	103,4	107,5	100,0
w tym:			
Przetwórstwo przemysłowe	103,6	108,0	95,3
w tym produkcja:			
artykułów spożywczych	91,4	95,6	15,5
wyrobów z drewna oraz korka, słomy i wikliny ^Δ	106,1	110,5	3,7
chemikaliów i wyrobów chemicznych	101,5	101,6	16,2
wyrobów z gumy i tworzyw sztucznych	117,7	111,3	4,5
wyrobów z pozostałych mineralnych surowców niemetalicznych	93,2	100,3	13,0
wyrobów z metali ^Δ	118,1	128,0	12,2
urządzeń elektrycznych	92,8	99,5	3,6
maszyn i urządzeń ^Δ	96,0	105,2	4,2
pojazdów samochodowych, przyczep i naczep ^Δ	95,8	100,1	6,9
mebli	92,6	99,8	1,9
Wytwarzanie i zaopatrywanie w energię elektryczną, gaz, parę wodną i gorącą wodę	97,9	99,1	1,6
Dostawa wody; gospodarowanie ściekami i odpadami; rekultywacja ^Δ	117,1	107,9	1,9

W porównaniu z lipcem br. produkcja sprzedana przemysłu wzrosła we wszystkich sekcjach. W sekcji dostawa wody; gospodarowanie ściekami i odpadami; rekultywacja o 8,2%, górnictwo i wydobywanie o 8,0%, wytwarzanie i zaopatrywanie w energię elektryczną, gaz, parę wodną i gorącą wodę o 4,3%, a w sekcji przetwórstwo przemysłowe o 1,6%.

Wydajność pracy w przemyśle, mierzona produkcją sprzedaną na 1 zatrudnionego, w sierpniu br. wynosiła (w cenach bieżących) 32,4 tys. zł i była (w cenach stałych) o 2,0% wyższa niż przed rokiem, przy wyższym o 1,4% przeciętnym zatrudnieniu oraz wzroście przeciętnych miesięcznych wynagrodzeń brutto o 4,1%.

W okresie styczeń–sierpień br. produkcja sprzedana przemysłu wynosiła (w cenach bieżących) 14047,0 mln zł i była (w cenach stałych) o 7,5% wyższa niż w analogicznym okresie ub. roku, przy czym w przetwórstwie przemysłowym produkcja wzrosła o 8,0%.

Produkcja sprzedana budownictwa (w cenach bieżących) w sierpniu br. wynosiła 195,1 mln zł i była o 12,3% niższa niż w sierpniu ub. roku. W okresie styczeń–sierpień br. produkcja sprzedana budownictwa osiągnęła wartość 1525,8 mln zł, tj. o 10,4% niższą w porównaniu z analogicznym okresem ub. roku.

W sierpniu br. przeciętne zatrudnienie w budownictwie było o 9,3% niższe niż przed rokiem, przy spadku przeciętnego miesięcznego wynagrodzenia brutto o 7,0%.

Wydajność pracy w budownictwie, mierzona produkcją sprzedaną budownictwa na 1 zatrudnionego w sierpniu br. wynosiła 26,5 tys. zł i była o 3,2% niższa (w cenach bieżących) niż przed rokiem.

Produkcja budowlano-montażowa (w cenach bieżących) w sierpniu br. ukształtowała się na poziomie 101,1 mln zł i stanowiła 51,8% ogółu produkcji sprzedanej budownictwa. W stosunku do sierpnia ub. roku produkcja budowlano-montażowa zmniejszyła się o 7,9%, a w odniesieniu do lipca br. zwiększyła o 1,1%.

W skali roku odnotowano spadek produkcji budowlano-montażowej we wszystkich działach budownictwa. Największy wystąpił w podmiotach, w których podstawowym rodzajem działalności były roboty budowlane specjalistyczne.

Dynamika i struktura (w cenach bieżących) produkcji budowlano-montażowej kształtowały się następująco:

Wyszczególnienie	VIII 2012	I–VIII 2012	
	analogiczny okres roku poprzedniego = 100	w odsetkach	
O g ó ł e m	92,1	82,9	100,0
Budowa budynków ^Δ	95,3	84,5	36,0
Budowa obiektów inżynierii lądowej i wodnej ^Δ	90,5	82,8	39,9
Roboty budowlane specjalistyczne	89,8	80,9	24,1

W porównaniu z lipcem br. wzrost produkcji zanotowano w podmiotach, których podstawowym rodzajem działalności była budowa budynków (o 16,5%) oraz w jednostkach specjalizujących się w budowie obiektów inżynierii lądowej i wodnej (o 4,4%). W podmiotach wykonujących głównie roboty budowlane specjalistyczne sprzedaż obniżyła się o 21,5%.

W okresie styczeń–sierpień br. produkcja budowlano-montażowa ukształtowała się na poziomie 627,5 mln zł, tj. o 17,1% niższym od notowanego przed rokiem.

BUDOWNICTWO MIESZKANIOWE

W sierpniu br. w województwie opolskim w porównaniu z analogicznym miesiącem ub. roku zwiększyła się liczba mieszkań oddanych do użytkowania (o 2,8%), natomiast zmniejszyła się liczba mieszkań, na których budowę uzyskano pozwolenia oraz mieszkań, których budowę rozpoczęto (spadek odpowiednio: o 8,7% i o 18,5%).

Według wstępnych danych¹, w sierpniu br. **przekazano do użytkowania** 146 mieszkań, tj. o 4 więcej niż przed rokiem (wzrost o 2,8%). W kraju oddano o 17,4% mieszkań więcej niż rok wcześniej.

W województwie opolskim w omawianym miesiącu przekazano w budownictwie indywidualnym 121 mieszkań (82,9% ogólnej liczby oddanych mieszkań) oraz w przeznaczonym na sprzedaż lub wynajem – 25 (17,1%). Przed rokiem udział tych form budownictwa wynosił odpowiednio: 66,9% i 33,1%. Nie oddano do użytkowania (podobnie jak w sierpniu ub. roku) nowych mieszkań spółdzielczych, komunalnych, społecznych czynszowych i zakładowych. Mieszkania oddane do użytkowania w województwie opolskim stanowiły 1,1% ogółu mieszkań oddanych w kraju.

¹ Dane meldunkowe – mogą ulec zmianie po opracowaniu sprawozdań kwartalnych.

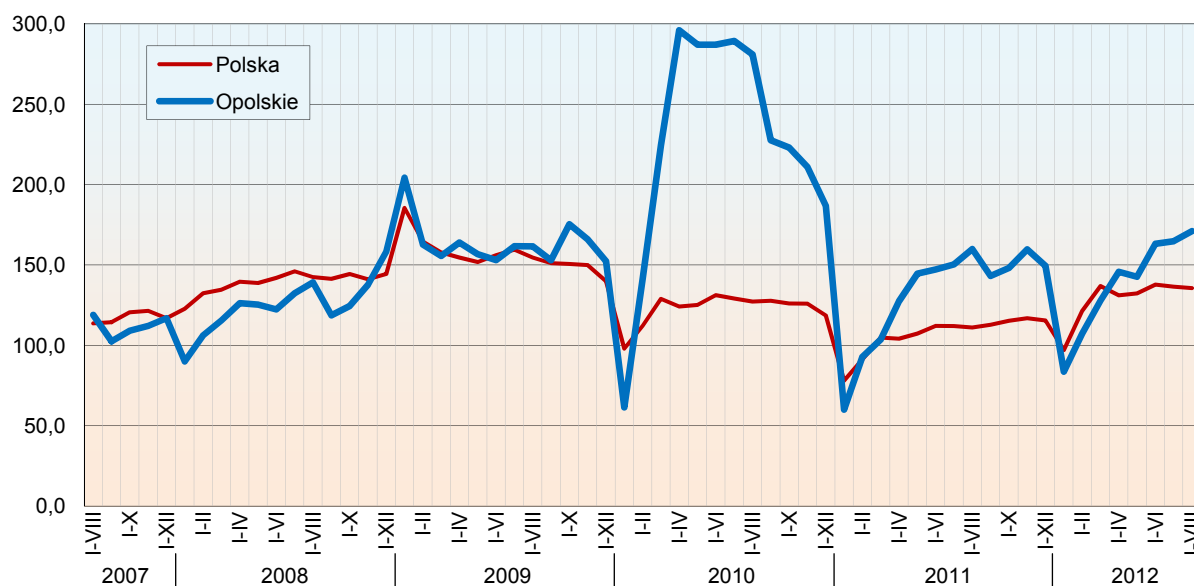
Liczba mieszkań oddanych do użytkowania w okresie styczeń–sierpień br. kształtowała się następująco:

Wyszczególnienie	Mieszkania oddane do użytkowania			Przeciętna powierzchnia użytkowa 1 mieszkania w m ²
	w liczbach bezwzględnych	w odsetkach	I–VIII 2011 = 100	
O g ó ł e m	1002	100,0	107,9	133,5
Indywidualne	784	78,2	104,5	151,6
Przeznaczone na sprzedaż lub wynajem	209	20,9	120,8	69,7
Komunalne	9	0,9	150,0	43,8

W okresie styczeń–sierpień br. oddano do użytkowania 1002 mieszkania, tj. o 7,9% więcej niż w analogicznym okresie ub. roku. W porównaniu z analogicznym okresem 2011 r. wzrost liczby oddanych mieszkań odnotowano we wszystkich formach budownictwa, w tym największy w budownictwie komunalnym (o 50,0%). W omawianym okresie nie oddano do użytkowania nowych mieszkań spółdzielczych, społecznych czynszowych i zakładowych.

DYNAMIKA MIESZKAŃ ODDANYCH DO UŻYTKOWANIA

(analogiczny okres 2005 = 100)

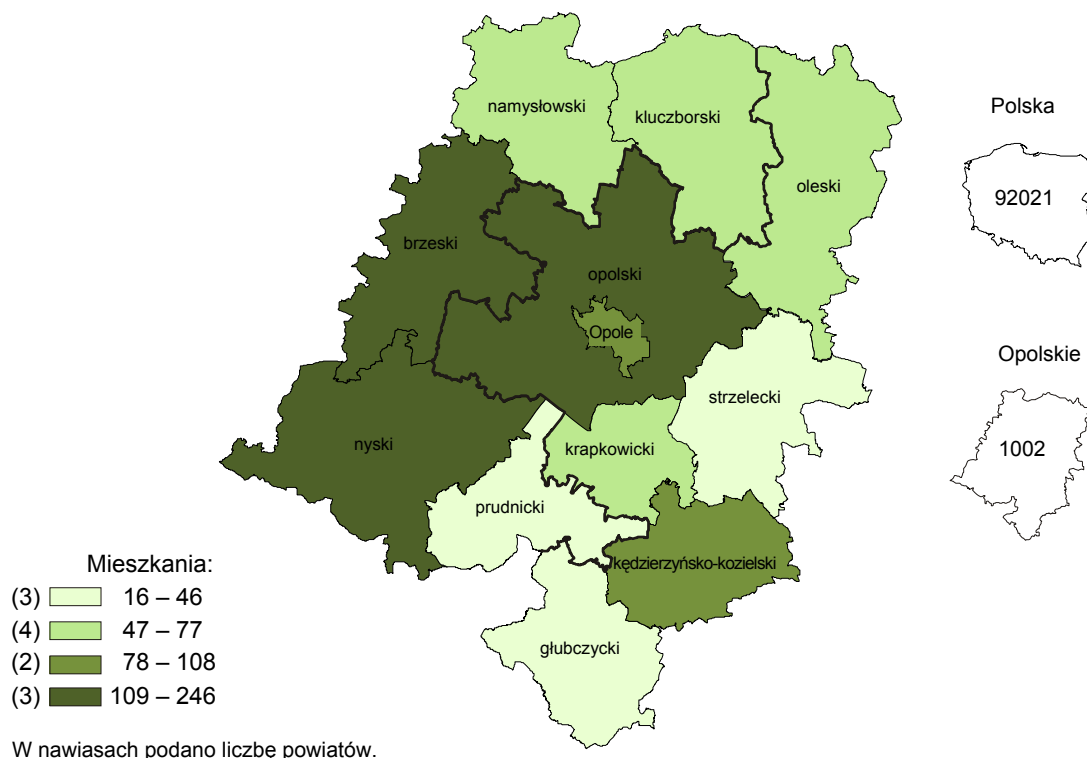


Przeciętna powierzchnia mieszkania oddanego do użytkowania w okresie ośmiu miesięcy br. wynosiła 133,5 m² i była o 10,7 m² mniejsza niż w analogicznym okresie ub. roku. Mieszkania o najwyższej powierzchni wybudowali inwestorzy indywidualni. Spadek przeciętnej powierzchni użytkowej mieszkania zanotowano we wszystkich formach budownictwa mieszkaniowego występujących w analizowanym okresie. Największy w budownictwie komunalnym (o 23,8%).

W okresie styczeń–sierpień br. najwięcej mieszkań przekazano do użytkowania w powiatach: opolskim (246), nyskim (143) i brzeskim (120). Najmniej wybudowano w powiecie głubczyckim (16), prudnickim (17) oraz strzeleckim (38).

Mieszkania o największej powierzchni użytkowej oddano w powiecie głubczyckim (168,3 m²), strzeleckim (162,3 m²) oraz opolskim (159,6 m²). Najmniejsze wybudowano w m. Opolu (103,0 m²).

**MIESZKANIA ODDANE DO UŻYTKOWANIA WEDŁUG POWIATÓW W OKRESIE
STYCZEŃ–SIERPIEŃ 2012 R.**



W sierpniu br. wydano **pozwolenia na budowę** 137 mieszkań, tj. o 8,7% mniej niż w analogicznym miesiącu ub. roku. Z ogólnej liczby wydanych pozwoleń 94,2% dotyczyło mieszkań indywidualnych, a 5,8% budowanych na sprzedaż lub wynajem.

W analizowanym miesiącu **rozpoczęto budowę** 167 mieszkań tj. o 18,5% mniej niż w analogicznym miesiącu 2011 r. Mieszkania rozpoczęte przez inwestorów indywidualnych stanowiły 94,0%, przeznaczone na sprzedaż lub wynajem 5,4% oraz komunalne 0,6%.

Liczba mieszkań, na budowę, których uzyskano pozwolenia i mieszkań, których budowę rozpoczęto w okresie styczeń–sierpień br. kształtowała się następująco:

Wyszczególnienie	Mieszkania, na budowę, których wydano pozwolenia			Mieszkania, których budowę rozpoczęto		
	w liczbach bezwzględnych	w odsetkach	I–VIII 2011 = 100	w liczbach bezwzględnych	w odsetkach	I–VIII 2011 = 100
O g ó ł e m	1700	100,0	119,6	1235	100,0	79,8
Indywidualne	1059	62,3	86,7	1005	81,4	77,6
Przeznaczone na sprzedaż lub wynajem	597	35,1	3 razy	228	18,4	152,0
Komunalne	41	2,4	21 razy	1	0,1	1,2
Zakładowe	3	0,2	x	1	0,1	x

W ciągu ośmiu miesięcy br. zarówno wśród mieszkań, na budowę których wydano pozwolenia oraz, których budowę rozpoczęto większość stanowiły mieszkania budowane przez inwestorów indywidualnych.

RYNEK WEWNĘTRZNY

W sierpniu br. w województwie opolskim odnotowano w ujęciu rocznym spadek (w cenach bieżących) **sprzedaży detalicznej** (o 20,4%), a wzrost **sprzedaży hurtowej** (o 10,7%).

Sprzedaż detaliczna (zrealizowana przez przedsiębiorstwa handlowe i niehandlowe) w porównaniu z analogicznym okresem 2011 r. uległa zmniejszeniu w większości grup, największy spadek odnotowano w grupie włókno, odzież, obuwie (o 29,0%).

Wśród grup o największym udziale w ogólnej wartości sprzedaży spadek wystąpił w 3 grupach, największy w grupie żywność, napoje i wyroby tytoniowe (o 5,1%). Wzrost odnotowano tylko w grupie paliwa stałe, ciekłe i gazowe (o 17,1%).

Dynamika i struktura (w cenach bieżących) sprzedaży detalicznej kształtowały się następująco:

Wyszczególnienie	VIII 2012	I–VIII 2012	
	analogiczny okres roku poprzedniego = 100	w odsetkach	
O g ó ł e m ^a	79,6	90,1	100,0
w tym:			
Pojazdy samochodowe, motocykle, części.....	97,7	102,5	16,2
Paliwa stałe, ciekłe i gazowe	117,1	112,9	11,3
Żywność, napoje i wyroby tytoniowe	94,9	97,3	27,2
Pozostała sprzedaż detaliczna w niewyspecjalizowanych sklepach	90,5	92,2	3,3
Farmaceutyki, kosmetyki, sprzęt ortopedyczny	126,3	128,2	6,9
Włókno, odzież, obuwie	71,0	78,9	2,3
Meble, rtv, agd	91,1	107,8	11,4
Pozostałe ^b	95,1	99,6	17,1

^a Grupowania przedsiębiorstw dokonano na podstawie Polskiej Klasyfikacji Działalności – PKD 2007, zaliczając przedsiębiorstwo do określonej kategorii według przeważającego rodzaju działalności, zgodnie z aktualnym w omawianym okresie stanem organizacyjnym. Odnotowane zmiany (wzrost/spadek) sprzedaży detalicznej w poszczególnych grupach rodzajów działalności przedsiębiorstw mogą zatem również wynikać ze zmiany przeważającego rodzaju działalności przedsiębiorstwa oraz zmian organizacyjnych. Nie ma to wpływu na dynamikę sprzedaży detalicznej ogółem. ^b Nie obejmuje sprzedaży detalicznej prowadzonej przez domy sprzedaży wysyłkowej lub Internet.

W porównaniu z lipcem 2012 r. sprzedaż detaliczna spadła o 19,9%, natomiast spośród grup o znaczącym udziale w sprzedaży detalicznej wzrost zanotowano we wszystkich grupach, najwyższy w grupach: „pozostałe” (o 24,7%) oraz pojazdy samochodowe, motocykle, części (o 15,4%).

W okresie styczeń–sierpień br. sprzedaż detaliczna była o 9,9% niższa niż w analogicznym okresie ub. roku.

W kraju odnotowano wzrost sprzedaży detalicznej (o 5,8%) w porównaniu z sierpniem ub. roku.

Sprzedaż hurtowa w przedsiębiorstwach handlowych w sierpniu br. była wyższa o 20,8% niż przed rokiem i o 15,0% w odniesieniu do poprzedniego miesiąca, w przedsiębiorstwach hurtowych odpowiednio wyższa: o 26,8% i o 15,6%.

W okresie styczeń–sierpień br., w porównaniu z analogicznym okresem ub. roku sprzedaż hurtowa w przedsiębiorstwach handlowych zwiększyła się o 22,6%, a w przedsiębiorstwach hurtowych o 28,6%.

WYBRANE DANE O WOJEWÓDZTWIE OPOLSKIM

WYSZCZEGÓLNIENIE A – 2011 r. B – 2012 r.		I	II	III	IV	V	VI	VII	VIII	IX	X	XI	XII
Przeciętne zatrudnienie w sektorze przedsiębiorstw ^a (w tys. osób)	A	98,4	98,8	98,6	98,7	98,5	96,8	96,6	96,2	96,2	96,3	95,7	95,3
	B	96,5	96,3	96,4	96,6	96,4	96,2	96,5	95,9				
poprzedni miesiąc = 100	A	102,0	100,4	99,7	100,2	99,8	98,2	99,8	99,6	100,0	100,2	99,3	99,6
	B	101,2	99,8	100,1	100,2	99,8	99,8	100,3	99,4				
analogiczny miesiąc poprzedniego roku = 100	A	100,0	100,2	99,9	99,8	98,9	96,6	96,2	95,7	95,6	97,3	96,8	98,8
	B	98,0	97,4	97,8	97,8	97,8	99,4	99,9	99,7				
Bezrobotni zarejestrowani (stan w końcu okresu w tys. osób)	A	53,7	54,2	52,4	49,3	47,0	45,1	44,9	44,8	45,2	45,2	46,0	48,0
	B	51,9	53,6	52,4	50,6	49,3	48,0	47,4	47,4				
Stopa bezrobocia ^b (stan w końcu okresu w %)	A	14,6	14,7	14,3	13,6	13,0	12,5	12,5	12,5	12,6	12,6	12,8	13,3
	B	14,2	14,5	14,3	13,9	13,6	13,2	13,1	13,1				
Oferty pracy (zgłoszone w ciągu miesiąca)	A	2207	2616	3255	2639	3048	2589	2617	2941	2798	2412	1880	1551
	B	2070	2137	3255	2784	2628	2514	2374	2861				
Liczba bezrobotnych na 1 ofertę pracy (stan w końcu okresu)	A	46	30	27	32	23	25	27	28	27	32	42	65
	B	46	43	30	27	25	25	27	26				
Przeciętne miesięczne wynagrodzenia brutto w sektorze przedsiębiorstw ^a (w zł)	A	3034,58	3032,94	3188,68	3271,13	3123,03	3091,60	3187,32	3148,72	3213,24	3208,27	3340,87	3397,13
	B	3179,85	3141,20	3396,56	3262,68	3170,42	3190,07	3262,53	3231,03				
poprzedni miesiąc = 100	A	92,7	99,9	105,1	102,6	95,5	99,0	103,1	98,8	102,0	99,8	104,1	101,7
	B	93,6	98,8	108,1	96,1	97,2	100,6	102,3	99,0				
analogiczny miesiąc poprzedniego roku = 100	A	105,6	104,4	103,5	107,0	106,3	101,2	103,7	103,7	104,3	102,6	102,9	103,8
	B	104,8	103,6	106,5	99,7	101,5	103,2	102,4	102,6				
Wskaźnik cen:													
towarów i usług konsumpcyjnych ^c :													
analogiczny okres poprzedniego roku = 100	A	.	.	104,1	.	.	104,7	.	.	104,3	.	.	104,6
	B	.	.	104,1	.	.	104,0	.	.				

^a W przedsiębiorstwach, w których liczba pracujących przekracza 9 osób. ^b Udział zarejestrowanych bezrobotnych w cywilnej ludności aktywnej zawodowo, szacowanej na koniec każdego miesiąca. ^c W kwartale.

WYBRANE DANE O WOJEWÓDZTWIE OPOLSKIM (cd.)

WYSZCZEGÓLNIENIE A – 2011 r. B – 2012 r.		I	II	III	IV	V	VI	VII	VIII	IX	X	XI	XII
Wskaźnik cen (dok.):													
skupu ziarna zbóż:													
poprzedni miesiąc = 100	A	113,2	107,7	97,7	101,8	105,6	97,1	81,9	94,5	99,4	100,6	97,7	101,4
	B	103,1	101,8	100,7	111,1	104,0	97,8	97,6	102,4				
analogiczny miesiąc poprzedniego roku = 100	A	186,3	207,3	215,4	219,9	216,1	186,3	157,6	117,5	102,3	103,3	99,5	95,3
	B	86,8	82,1	84,5	92,3	90,9	91,6	109,1	118,3				
skupu żywca rzeźnego wołowego (bez cieląt):													
poprzedni miesiąc = 100	A	112,0	92,2	111,6	104,3	94,8	92,9	103,1	105,4	109,5	101,0	98,1	108,5
	B	108,5	97,6	95,5	97,5	107,0	94,4	103,2	101,6				
analogiczny miesiąc poprzedniego roku = 100	A	106,4	106,0	148,5	131,0	122,1	114,3	117,8	132,3	144,4	142,0	124,8	135,7
	B	131,2	138,9	118,9	111,0	125,4	127,4	127,3	122,8				
skupu żywca rzeźnego wieprzowego:													
poprzedni miesiąc = 100	A	94,4	105,7	106,4	107,4	98,7	103,8	102,8	101,5	104,2	102,0	102,8	104,8
	B	92,3	102,4	95,8	103,8	101,4	105,1	99,2	102,5				
analogiczny miesiąc poprzedniego roku = 100	A	101,9	110,4	112,4	126,2	117,9	105,8	110,3	108,4	117,7	129,2	136,2	139,4
	B	136,3	132,1	118,9	115,0	118,1	119,4	115,2	116,4				
Relacje cen skupu ^a żywca wieprzowego do cen targowiskowych żyta	A	x	4,7	5,0	5,4	5,1	5,3	x	6,2	5,5	5,7	5,8	6,0
	B	x	x	x	x	x	x	x	x				
Produkcja sprzedana przemysłu ^b (w cenach stałych):													
poprzedni miesiąc = 100	A	98,0	105,9	120,5	94,7	108,3	94,4	92,3	105,6	108,7	96,6	95,9	94,9
	B	97,1	100,2	115,6	92,4	107,3	95,3	99,9*	101,9				
analogiczny miesiąc poprzedniego roku = 100	A	94,0	97,1	95,8	97,9	102,2	89,7	87,8	88,3	91,3	90,4	93,9	112,7
	B	111,7	105,7	101,4	99,0	98,0	99,0	107,2*	103,4				
Produkcja budowlano-montażowa ^b (w cenach bieżących):													
poprzedni miesiąc = 100	A	35,1	96,9	150,2	119,7	131,2	97,7	81,3	113,4	130,7	94,8	88,5	194,0
	B	23,8	112,1	102,9	118,6	110,1	112,7	106,1	101,1				
analogiczny miesiąc poprzedniego roku = 100	A	133,4	115,4	116,8	96,8	121,5	93,7	73,6	71,9	85,2	78,8	81,1	153,8
	B	104,1	120,4	82,5	81,7	68,6	79,1	103,2	92,1				

^a Ceny bieżące bez VAT. ^b W przedsiębiorstwach, w których liczba pracujących przekracza 9 osób.

WYBRANE DANE O WOJEWÓDZTWIE OPOLSKIM (dok.)

WYSZCZEGÓLNIENIE A – 2011 r. B – 2012 r.		I	II	III	IV	V	VI	VII	VIII	IX	X	XI	XII
Mieszkania oddane do użytkowania (od początku roku)	A	94	194	285	415	563	682	787	929	1079	1230	1491	1715
	B	117	222	352	524*	640*	755*	856*	1002				
analogiczny okres poprzedniego roku = 100	A	106,8	57,7	43,2	43,0	52,2	51,9	52,5	55,8	61,7	64,9	75,2	79,8
	B	124,5	114,4	123,5	126,3*	113,7*	110,7*	108,8*	107,9				
Sprzedaż detaliczna towarów ^a (w cenach bieżących):													
poprzedni miesiąc = 100	A	67,4	105,4	122,3	102,7	98,1	97,5	107,0	115,0	93,2	98,5	92,2	114,8
	B	71,1	102,0	120,6	103,4	98,3	100,4	114,3	80,1				
analogiczny miesiąc poprzedniego roku = 100	A	114,8	118,1	112,4	114,8	120,9	105,5	111,6	119,6	123,7	117,0	115,5	102,1
	B	107,8	104,4	103,0	103,6	103,9	106,9	114,2	79,6				
Wskaźnik rentowności obrotu w przedsiębiorstwach ^b :													
brutto ^c (w %)	A	.	.	5,6	.	.	5,7	.	.	5,4	.	.	5,0
	B	.	.	3,6	.	.	3,4	.	.				
netto ^d (w %)	A	.	.	4,3	.	.	4,6	.	.	4,3	.	.	3,9
	B	.	.	2,7	.	.	2,6	.	.				
Nakłady inwestycyjne przedsiębiorstw ^b (w tys. zł; ceny bieżące)	A	.	.	225584	.	.	499824	.	.	829224	.	.	1221664
	B	.	.	249691	.	.	532567	.	.				
analogiczny okres poprzedniego roku = 100	A	x	x	99,9	x	x	94,7	x	x	96,7	x	x	82,2
(ceny bieżące)	B	x	x	110,7	x	x	106,6	x	x				
Podmioty gospodarki narodowej ^e w rejestrze REGON (stan w końcu okresu)	A	99009	99056	99162	97822	97680	97812	97813	97899	97944	97953	97886	97560
	B	97102	97071	97203	97321	97339	97454	97595	97664				
w tym spółki handlowe.....	A	5380	5393	5379	5400	5424	5440	5458	5481	5525	5546	5563	5578
	B	5600	5626	5658	5686	5710	5729	5752	5781				
w tym z udziałem kapitału zagranicznego.....	A	1399	1403	1399	1398	1403	1402	1404	1405	1406	1413	1410	1410
	B	1407	1410	1414	1410	1416	1417	1415	1417				

^a W przedsiębiorstwach, w których liczba pracujących przekracza 9 osób. ^b W przedsiębiorstwach, w których liczba pracujących przekracza 49 osób; dane są prezentowane narastająco. ^c Relacja wyniku finansowego brutto do przychodów z całokształtu działalności. ^d Relacja wyniku finansowego netto do przychodów z całokształtu działalności. ^e Bez osób prowadzących gospodarstwa indywidualne w rolnictwie.

WYBRANE DANE O PODREGIONACH I POWIATACH W WOJEWÓDZTWIE OPOLSKIM W 2012 R.

Stan na koniec sierpnia

WYSZCZEGÓLNIENIE	Zarejestrowani bezrobotni			Stopa bezrobocia ^a w %	Mieszkania oddane do użytkowania ^b (od początku roku)		Podmioty gospodarki narodowej ^c w rejestrze REGON	
	ogółem	z ogółem			Ogółem	w tym budownictwo indywidualne	ogółem	w tym spółki handlowe
		kobiety	długotrwale bezrobotni					
WOJEWÓDZTWO	47446	25998	23299	13,1	1002	784	97664	5781
Podregion nyski	23268	12509	11855	18,0	407	299	38150	1519
<i>powiaty:</i>								
Brzeski	5924	3226	3015	19,9	120	72	9869	392
Kluczborski	2901	1826	1480	13,7	50	34	6189	236
Namysłowski	2508	1486	1360	17,6	77	59	4112	175
Nyski	8681	4315	4166	19,0	143	117	13639	553
Prudnicki	3254	1656	1834	17,5	17	17	4341	163
Podregion opolski	24178	13489	11444	10,4	595	485	59514	4262
<i>powiaty:</i>								
Głubczycki	3072	1669	1733	18,0	16	16	3985	116
Kędzierzyńsko-kozielski	4715	2703	2414	13,5	86	86	8883	568
Krapkowicki	2460	1497	1124	9,8	61	22	4786	315
Oleski	2279	1236	1018	9,4	58	49	5290	196
Opolski	4782	2665	2240	12,6	246	240	11442	567
Strzelecki	2264	1267	962	10,0	38	38	5177	263
Miasto na prawach powiatu – Opole	4606	2452	1953	6,5	90	34	19951	2237

a Udział zarejestrowanych bezrobotnych w cywilnej ludności aktywnej zawodowo. b Dane wstępne. c Bez osób prowadzących gospodarstwa indywidualne w rolnictwie.