



URZĄD STATYSTYCZNY W OPOLU

ul. ks. Hugona Kołłątaja 5B, 45-951 Opole

Wyniki wstępne

Data opracowania – 27.07.2012 r.



e-mail: SekretariatUSopl@stat.gov.pl Internet: www.stat.gov.pl

tel. 77 423 01 10–11, 77 423 01 20–21 faks 77 423 01 25

K O M U N I K A T

O SYTUACJI SPOŁECZNO-GOSPODARCZEJ WOJEWÓDZTWA OPOLSKIEGO

CZERWIEC 2012

Nr 6

⇒ Przeciętne zatrudnienie w sektorze przedsiębiorstw w I półroczu br. kształtowało się na poziomie 96,2 tys. osób i było o 0,7% niższe niż przed rokiem. Stopa bezrobocia rejestrowanego na koniec czerwca br. wyniosła 13,2% i była wyższa w porównaniu z analogicznym okresem ub. roku.

⇒ Wzrost przeciętnych miesięcznych wynagrodzeń brutto w sektorze przedsiębiorstw w I półroczu br. w ujęciu rocznym wyniósł 4,1% i był większy od notowanego odpowiednio w analogicznym okresie ub. roku.

⇒ Ceny detaliczne większości artykułów żywnościowych były wyższe niż przed rokiem. Konsumentom więcej płacili m.in. za jaja kurze, chleb pszenno-żytni, mięso i wędliny. Znaczny spadek cen w stosunku do ub. roku odnotowano w grupie „owoce i warzywa”.

⇒ W I półroczu 2012 r. w stosunku do analogicznego okresu 2011 r. na rynku produktów roślinnych odnotowano spadek cen skupu pszenicy, jęczmienia i owsa a wzrost cen żyta i pszenżyta. W okresie I–VI br. wyższe były również ceny skupu żywca wołowego, wieprzowego i drobiowego oraz mleka.

⇒ W I półroczu br. produkcja sprzedana przemysłu (w cenach stałych) była wyższa w porównaniu z analogicznym okresem 2011 r. (o 7,6%). W ujęciu rocznym odnotowano spadek produkcji budowlano-montażowej (20,8%).

⇒ Liczba oddanych do użytkowania mieszkań była większa niż w I półroczu ub. roku (o 12,0%). Najwięcej mieszkań przekazano w budownictwie indywidualnym.

⇒ W I półroczu br. utrzymał się w skali roku wzrost sprzedaży detalicznej (o 4,4%) i hurtowej (o 8,9%).

SPIS TREŚCI

	<u>Strona</u>
Rynek pracy	4
Wynagrodzenia	8
Ceny detaliczne	10
Rolnictwo	12
Przemysł i budownictwo	16
Budownictwo mieszkaniowe	18
Rynek wewnętrzny	21
Wybrane dane o województwie opolskim (2011, 2012)	22
Wybrane dane o podregionach i powiatach w województwie opolskim w 2012 r.	25

UWAGI OGÓLNE

Prezentowane w Komunikacie dane:

- 1) o zatrudnieniu, wynagrodzeniach oraz o produkcji sprzedanej przemysłu i budownictwa, produkcji budowlano-montażowej, a także o sprzedaży detalicznej i hurtowej towarów dotyczą podmiotów gospodarczych, w których liczba pracujących przekracza 9 osób,
- 2) o sektorze przedsiębiorstw, dotyczą podmiotów prowadzących działalność gospodarczą w zakresie: leśnictwa i pozyskiwania drewna; rybołówstwa w wodach morskich; górnictwa i wydobywania; przetwórstwa przemysłowego; wytwarzania i zaopatrywania w energię elektryczną, gaz, parę wodną, gorącą wodę i powietrze do układów klimatyzacyjnych; dostawy wody; gospodarowania ściekami i odpadami oraz działalności związanej z rekultywacją; budownictwa; handlu hurtowego i detalicznego; naprawy pojazdów samochodowych, włączając motocykle; transportu i gospodarki magazynowej; działalności związanej z zakwaterowaniem i usługami gastronomicznymi; informacji i komunikacji; działalności związanej z obsługą rynku nieruchomości; działalności prawniczej, rachunkowo-księgowej i doradztwa podatkowego, działalności firm centralnych (head offices); doradztwa związanego z zarządzaniem; działalności w zakresie architektury i inżynierii; badań i analiz technicznych; reklamy, badania rynku i opinii publicznej; pozostałej działalności profesjonalnej, naukowej i technicznej; działalności w zakresie usług administrowania i działalności wspierającej; działalności związanej z kulturą, rozrywką i rekreacją; naprawy i konserwacji komputerów i artykułów użytku osobistego i domowego; pozostałej indywidualnej działalności usługowej,
- 3) o długotrwale bezrobotnych dotyczą osób pozostających w rejestrze powiatowego urzędu pracy łącznie przez okres ponad 12 miesięcy w okresie ostatnich 2 lat, z wyłączeniem okresów odbywania stażu i przygotowania zawodowego w miejscu pracy,
- 4) o cenach detalicznych dotyczą towarów żywnościowych i nieżywnościowych oraz usług, które pochodzą z notowań cen prowadzonych przez ankierów w wybranych punktach sprzedaży, w wytypowanych rejonach badania cen; ceny żywności notowane są raz w miesiącu z wyjątkiem owoców i warzyw, w zakresie których notowania cen prowadzone są dwa razy w miesiącu,
- 5) o skupie produktów rolnych obejmują skup od producentów z terenu województwa; ceny podano bez podatku VAT,
- 6) o wynikach finansowych przedsiębiorstw oraz nakładach inwestycyjnych – w ujęciu kwartalnym – dotyczą podmiotów gospodarczych prowadzących księgi rachunkowe (z wyjątkiem przedsiębiorstw rolnictwa, leśnictwa, łowiectwa i rybactwa, działalności finansowej i ubezpieczeniowej oraz szkół wyższych), w których liczba pracujących przekracza 49 osób.

Dane w ujęciu wartościowym wyrażone są w cenach bieżących i stanowią podstawę dla obliczenia wskaźników struktury. Wskaźniki dynamiki zaprezentowano na podstawie wartości w cenach bieżących z wyjątkiem przemysłu, dla którego wskaźniki dynamiki podano na podstawie wartości w cenach stałych (średnie ceny bieżące 2005 r.).

Liczby względne (wskaźniki, odsetki) wyliczono na podstawie danych bezwzględnych, wyrażonych z większą dokładnością niż podane w tekście i tablicach.

Dane prezentuje się w układzie Polskiej Klasyfikacji Działalności – PKD 2007.

POLSKA KLASYFIKACJA DZIAŁALNOŚCI 2007 (PKD 2007)

skrót	pełna nazwa
sekcje	
wytwarzanie i zaopatrywanie w energię elektryczną, gaz, parę wodną i gorącą wodę	wytwarzanie i zaopatrywanie w energię elektryczną, gaz, parę wodną i powietrze do układów klimatyzacyjnych
dostawa wody; gospodarowanie ściekami i odpadami; rekultywacja	dostawa wody; gospodarowanie ściekami i odpadami oraz działalność związana z rekultywacją
handel, naprawa pojazdów samochodowych	handel hurtowy i detaliczny; naprawa pojazdów samochodowych, włączając motocykle
zakwaterowanie i gastronomia	działalność związana z zakwaterowaniem i usługami gastronomicznymi
obsługa rynku nieruchomości	działalność związana z obsługą rynku nieruchomości
administrowanie i działalność wspierająca	działalność w zakresie usług administrowania i działalność wspierająca
działy	
produkcja wyrobów z drewna, korka, słomy i wikliny	produkcja wyrobów z drewna oraz korka z wyłączeniem mebli, produkcja wyrobów ze słomy i materiałów używanych do wyplatania
produkcja wyrobów z metali	produkcja metalowych wyrobów gotowych, z wyłączeniem maszyn i urządzeń
produkcja maszyn i urządzeń	produkcja maszyn i urządzeń, gdzie indziej niesklasyfikowana
produkcja pojazdów mechanicznych, przyczep i naczep	produkcja pojazdów samochodowych, przyczep i naczep, z wyłączeniem motocykli
budowa budynków	roboty budowlane związane ze wznoszeniem budynków
budowa obiektów inżynierii lądowej i wodnej	roboty związane z budową obiektów inżynierii lądowej i wodnej

ZNAKI UMOWNE

- Kreska (–) – zjawisko nie wystąpiło.
- Kropka (.) – zupełny brak informacji albo brak informacji wiarygodnych.
- Znak (x) – wypełnienie pozycji jest niemożliwe lub niecelowe.
- Znak (*) – oznacza, że dane zostały zmienione w stosunku do już opublikowanych.
- Znak (Δ) – oznacza, że nazwy zostały skrócone w stosunku do obowiązującej klasyfikacji.

Dane charakteryzujące województwo opolskie można również znaleźć w publikacjach statystycznych wydawanych przez US w Opolu oraz w publikacjach ogólnopolskich GUS.

Przy publikowaniu danych US prosimy o podanie źródła.

RYNEK PRACY

W okresie styczeń–czerwiec 2012 r. **przeciętne zatrudnienie w sektorze przedsiębiorstw** ukształtowało się na poziomie 96,2 tys. osób, tj. o 0,7% niższym niż przed rokiem (w I półroczu ub. roku – spadek odpowiednio o 2,3%). W kraju przeciętne zatrudnienie w I półroczu br. wzrosło o 0,5% w porównaniu z analogicznym okresem ub. roku (przed rokiem odpowiednio o 3,8%). **Stopa bezrobocia rejestrowanego** na koniec czerwca zarówno w województwie jak i w kraju była wyższa niż przed rokiem i wyniosła odpowiednio: 13,2% wobec 12,5% oraz 12,4% wobec 11,9%. W sektorze publicznym przeciętne zatrudnienie w I półroczu br. wynosiło 8,7 tys. osób (o 20,2% mniej niż przed rokiem), a w sektorze prywatnym – 87,5 tys. osób (o 1,8% więcej).

W porównaniu z okresem styczeń–czerwiec ub. roku spadek przeciętnego zatrudnienia w sektorze przedsiębiorstw odnotowano m.in. w sekcjach: działalność związana z kulturą, rozrywką i rekreacją (o 6,7%), budownictwo i obsługa rynku nieruchomości (po 5,6%) oraz handel; naprawa pojazdów samochodowych (o 3,6%). Wyższe natomiast niż przed rokiem było zatrudnienie m.in. w sekcjach: dostawa wody; gospodarowanie ściekami i odpadami; rekultywacja (o 5,2%), transport i gospodarka magazynowa (o 3,7%) oraz działalność profesjonalna, naukowa i techniczna (o 1,9%).

Przeciętne zatrudnienie w sektorze przedsiębiorstw kształtowało się następująco:

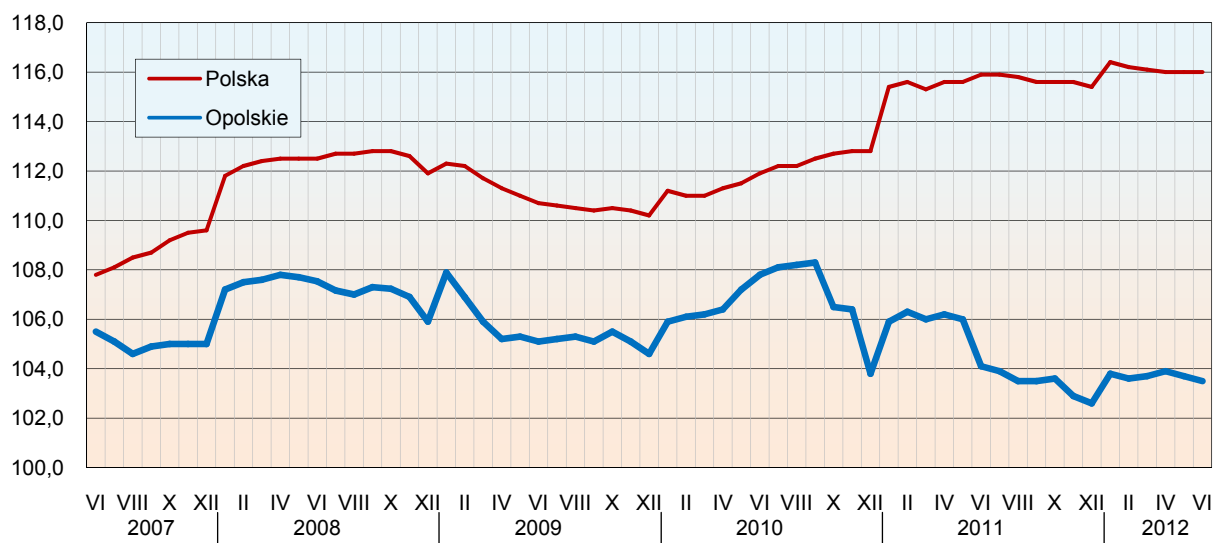
Wyszczególnienie	VI 2012		I–VI 2012	
	w tys.	VI 2011 = 100	w tys.	I–VI 2011 = 100
O g ó ł e m	96,2	99,4	96,2	99,3
w tym:				
Przemysł	55,4	100,5	55,4	100,7
w tym:				
przetwórstwo przemysłowe	50,6	100,5	50,6	100,6
wytwarzanie i zaopatrywanie w energię elektryczną, gaz, parę wodną i gorącą wodę ^Δ	1,2	x	1,2	x
Budownictwo	7,8	96,3	7,8	94,4
Handel; naprawa pojazdów samochodowych ^Δ	14,4	95,7	14,4	96,4
Transport i gospodarka magazynowa	6,2	103,8	6,1	103,7
Zakwaterowanie i gastronomia ^Δ	1,4	97,2	1,4	96,5
Informacja i komunikacja	0,4	97,7	0,4	98,2
Obsługa rynku nieruchomości ^Δ	1,5	94,4	1,5	94,4
Działalność profesjonalna, naukowa i techniczna ^a	1,9	99,5	2,0	101,9
Administrowanie i działalność wspierająca ^Δ ...	4,1	105,9	4,0	101,8
Działalność związana z kulturą, rozrywką i rekreacją	1,9	92,4	2,0	93,3

a Nie obejmuje działów: badania naukowe i prace rozwojowe oraz działalność weterynaryjna.

W czerwcu br. przeciętne zatrudnienie w sektorze przedsiębiorstw ukształtowało się na poziomie 96,2 tys. osób, tj. o 0,6% niższym niż przed rokiem. W kraju przeciętne zatrudnienie wynosiło 5531,4 tys. osób i wzrosło o 0,1% w porównaniu z czerwcem 2011 r.

DYNAMIKA PRZECIĘTNEGO ZATRUDNIENIA W SEKTORZE PRZEDSIĘBIORSTW

(przeciętne miesięczne 2005 = 100)



* * *

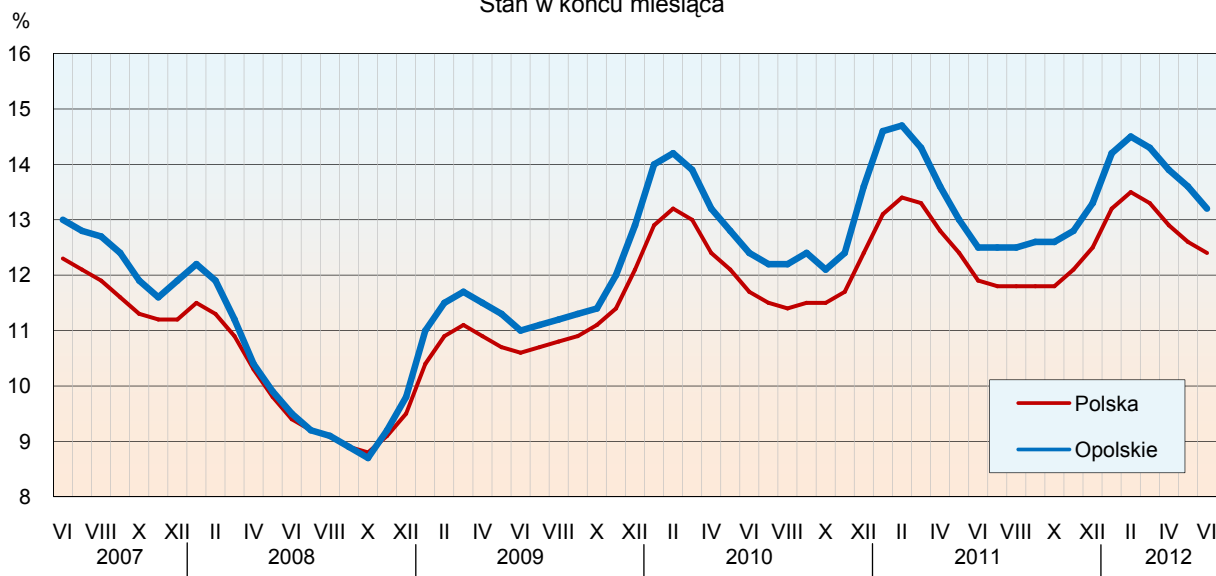
W końcu czerwca br. liczba **bezrobotnych zarejestrowanych** w urzędach pracy wyniosła 48,0 tys. osób i była o 2,9 tys. (tj. o 2,6%) osób większa niż w czerwcu ub. roku (tj. o 6,5%), a o 1,3 tys. osób mniejsza w porównaniu z majem br. Kobiety stanowiły 53,6% ogółu zarejestrowanych bezrobotnych (przed rokiem 54,3%).

Liczba bezrobotnych i stopa bezrobocia kształtowały się następująco:

Wyszczególnienie	2011	2012
	I–VI	
Bezrobotni zarejestrowani (stan w końcu czerwca) w tys.	45,1	48,0
Bezrobotni nowo zarejestrowani w tys.	34,4	33,3
Bezrobotni wyrejestrowani w tys.	38,1	33,3
Stopa bezrobocia rejestrowanego (stan w końcu czerwca) w %	12,5	13,2

STOPA BEZROBOCIA REJESTROWANEGO

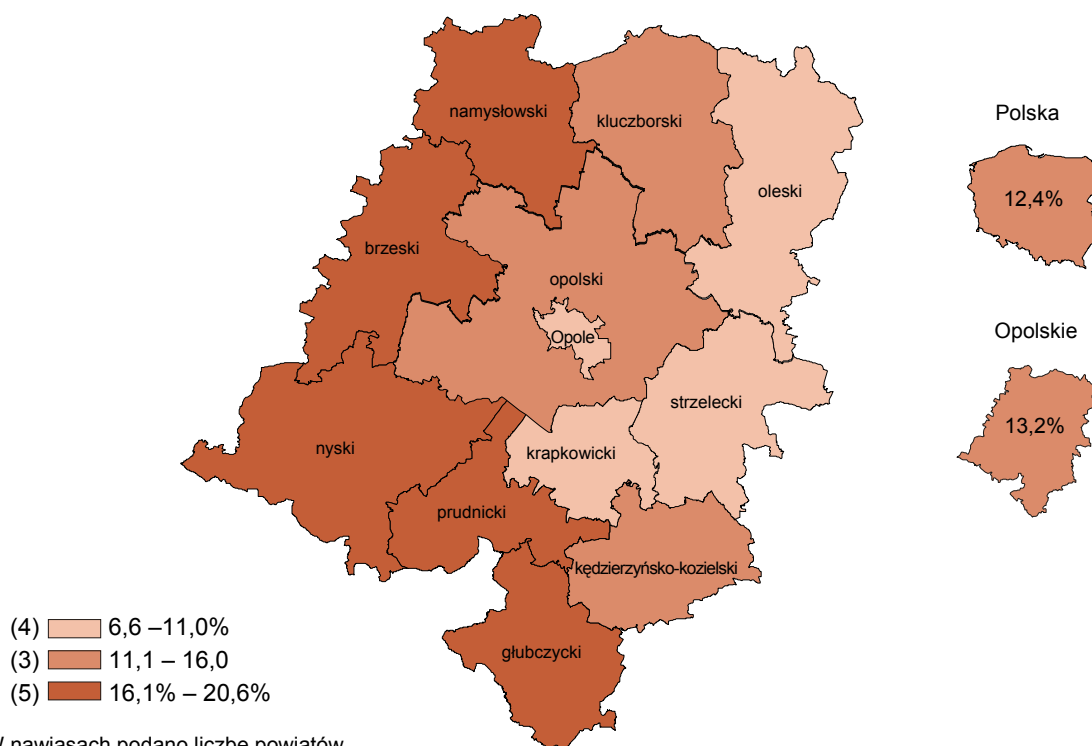
Stan w końcu miesiąca



Stopa bezrobocia rejestrowanego na koniec czerwca br. ukształtowała się na poziomie 13,2% i była o 0,7 p.proc. wyższa niż przed rokiem, a o 0,4 p.proc. niższa w porównaniu z majem br. Województwo opolskie pod względem wysokości stopy bezrobocia uplasowało się na 9 miejscu w kraju (najwyższą pozycję zajmowało województwo wielkopolskie ze stopą bezrobocia równą 9,1%). Do powiatów o najwyższej stopie bezrobocia nadal należały: brzeski (20,6%, wobec 19,8% w czerwcu ub. roku), nyski (18,8%, wobec 17,7%), głubczycki (18,0%, wobec 16,5%), prudnicki (17,8%, wobec 17,1%) oraz namysłowski (17,5%, wobec 17,8%), a o najniższej – m. Opole (6,6%, wobec 6,0%). W skali roku stopa bezrobocia zwiększyła się w 10 powiatach. Najwyższy wzrost odnotowano w powiecie głubczyckim (o 1,5 p.proc.), a następnie w powiatach: kędzierzyńsko-kozielskim, nyskim i oleskim (po 1,1 p.proc.). Spadek natomiast wystąpił jedynie w powiecie kluczborskim (o 0,5 p.proc.) i namysłowskim (o 0,3 p.proc.)

STOPA BEZROBOCIA REJESTROWANEGO WEDŁUG POWIATÓW W 2012 R.

Stan w końcu czerwca



W okresie styczeń–czerwiec br. w urzędach pracy **zarejestrowano** 33,3 tys. osób bezrobotnych, tj. o 3,3% mniej niż przed rokiem. Udział osób rejestrujących się po raz kolejny w nowo zarejestrowanych ogółem zmniejszył się w stosunku do I półrocza ub. roku o 1,1 p.proc. (do 80,8%). Zmniejszył się również udział osób dotychczas niepracujących (o 2,9 p.proc. do 16,3%) oraz absolwentów (o 1,1 p.proc. do 9,4%). Zwiększył się natomiast udział osób zwolnionych z przyczyn dotyczących zakładu pracy (o 0,9 p. proc. do 4,1%).

W I półroczu br. z ewidencji bezrobotnych **wyrejestrowano** 33,3 tys. osób, tj. o 12,7% mniej niż w analogicznym okresie ub. roku. Z tytułu podjęcia pracy (głównej przyczyny wyrejestrowania) z rejestru bezrobotnych wyłączono 14,9 tys. osób (przed rokiem 16,6 tys.). Udział tej kategorii osób w ogólnej liczbie wyrejestrowanych zwiększył się o 1,3 p.proc. w ujęciu rocznym (do 44,8%). Spośród osób wykreślonych z ewidencji wzrósł również odsetek osób, które rozpoczęły szkolenia lub staż (o 3,2 p.proc. do 11,3%) oraz osób, które nabyły prawa do świadczeń przedemerytalnych (o 0,6 p.proc. do 1,4%). Zmniejszył się natomiast udział osób, które utraciły status bezrobotnego w wyniku niepotwierdzenia gotowości do podjęcia pracy (o 3,4 p.proc. do 26,0%), osób które dobrowolnie zrezygnowały ze statusu bezrobotnego (o 0,9 p.proc. do 6,3%) oraz bezrobotnych, którzy nabyli prawa emerytalne lub rentowe (o 0,1 p.proc. do 0,8%).

W końcu czerwca br. **bez prawa do zasiłku** pozostawało 40,2 tys. bezrobotnych, a ich udział w liczbie bezrobotnych ogółem zmniejszył się w porównaniu z analogicznym okresem ub. roku o 1,9 p.proc. (do 83,8%).

Bezrobotni będący **w szczególnej sytuacji na rynku pracy** w końcu I półrocza br. stanowili 91,2% ogółu bezrobotnych (przed rokiem 92,1%). Do bezrobotnych w szczególnej sytuacji na rynku pracy zaliczane są m.in. osoby długotrwale bezrobotne, których udział w liczbie zarejestrowanych ogółem utrzymał się na poziomie czerwca z ub. roku i wyniósł 49,2%.

Wybrane kategorie bezrobotnych w szczególnej sytuacji na rynku pracy (stan w końcu miesiąca):

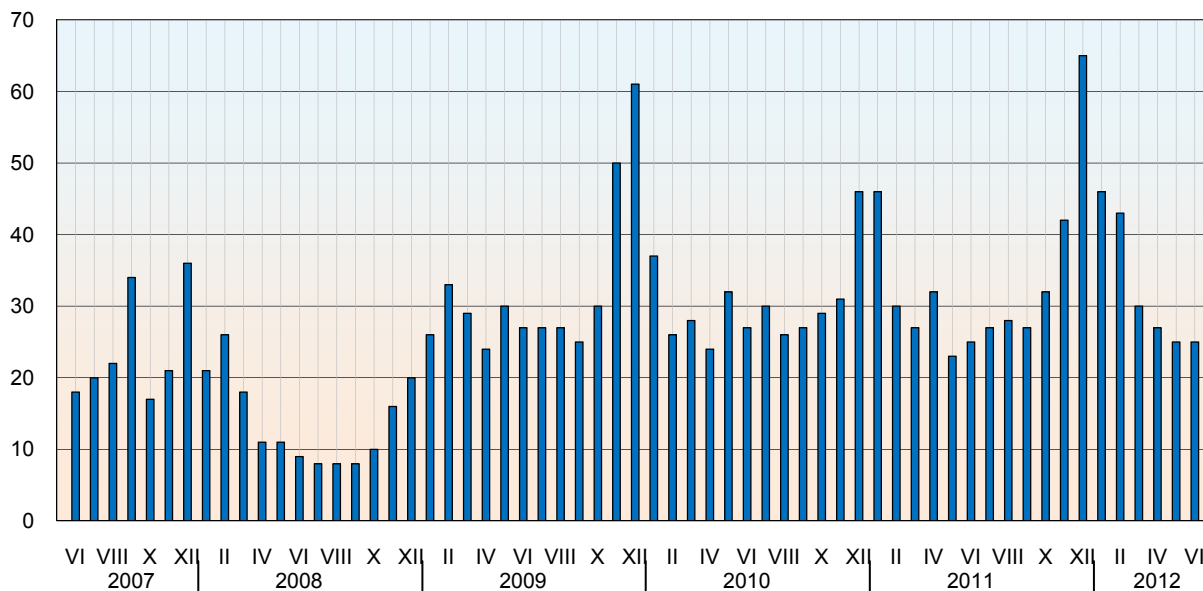
Bezrobotni	VI 2011	VI 2012
	w % ogółem bezrobotnych	
Do 25 roku życia	19,4	18,1
Powyżej 50 roku życia	26,2	26,8
Długotrwale	49,2	49,2
Bez: kwalifikacji zawodowych	33,8	33,5
doświadczenia zawodowego	23,4	21,7
wykształcenia średniego	59,9	58,9
Samotnie wychowujący co najmniej 1 dziecko do 18 roku życia	9,5	10,1
Niepełnosprawni	5,4	5,5

W porównaniu z czerwcem ub. roku zwiększył się udział osób bezrobotnych powyżej 50 roku życia (o 0,6 p.proc. do 26,8%), samotnie wychowujących co najmniej jedno dziecko w wieku do 18 roku życia (o 0,6 p.proc. do 10,1%) oraz bezrobotnych niepełnosprawnych (o 0,1 p.proc. do 5,5%). Zmniejszył się natomiast udział osób bez doświadczenia zawodowego (o 1,7 p.proc. do 21,7%), bezrobotnych do 25 roku życia (o 1,3 p.proc. do 18,1%), bezrobotnych bez wykształcenia średniego (o 1,0 p.proc. do 58,9%) oraz osób bez kwalifikacji zawodowych (o 0,3 p.proc. do 33,5%). Spośród wymienionych kategorii najbardziej zwiększyła się w ujęciu rocznym, liczba bezrobotnych samotnie wychowujących co najmniej 1 dziecko do 18 roku życia (o 12,4%). Największy natomiast spadek odnotowano wśród bezrobotnych bez doświadczenia zawodowego (o 1,5%).

W okresie styczeń–czerwiec br. do urzędów pracy zgłoszono 15,4 tys. **ofert zatrudnienia**, tj. o 1,0 tys. mniej niż w analogicznym okresie ub. roku. W końcu czerwca br. na 1 ofertę pracy, podobnie jak przed rokiem, przypadało 25 bezrobotnych.

BEZROBOTNI NA 1 OFERTE PRACY

Stan w końcu miesiąca



Z danych urzędów pracy wynika, że według stanu na koniec czerwca br. 7 zakładów pracy zapowiedziało zwolnienie w najbliższym czasie 429 pracowników (przed rokiem odpowiednio: 9 zakładów, 802 pracowników).

WYNAGRODZENIA

W okresie styczeń–czerwiec br. **przeciętne miesięczne wynagrodzenie brutto w sektorze przedsiębiorstw** wynosiło 3223,67 zł i było o 4,1% wyższe niż w analogicznym okresie ub. roku (przed rokiem wzrost odpowiednio o 3,4%). W kraju przeciętne miesięczne wynagrodzenie brutto w omawianym okresie wzrosło o 4,2%, a przed rokiem odpowiednio o 4,6%.

Przeciętne miesięczne wynagrodzenie brutto w sektorze publicznym w okresie styczeń–czerwiec br. wynosiło 3637,32 zł (o 1,3% mniej niż przed rokiem), a w sektorze prywatnym 3182,28 zł (o 5,3% więcej).

W porównaniu z okresem styczeń–czerwiec ub. roku więcej niż przeciętnie wzrosły wynagrodzenia m.in. w sekcjach: administrowanie i działalność wspierająca (o 12,2%), działalność profesjonalna, naukowa i techniczna (o 9,2%), górnictwo i wydobywanie (o 8,5%), transport i gospodarka magazynowa (o 7,2%) oraz przetwórstwo przemysłowe (o 4,9%). Niższy niż przed rokiem poziom przeciętnych wynagrodzeń zanotowano m.in. w budownictwie (o 0,2%).

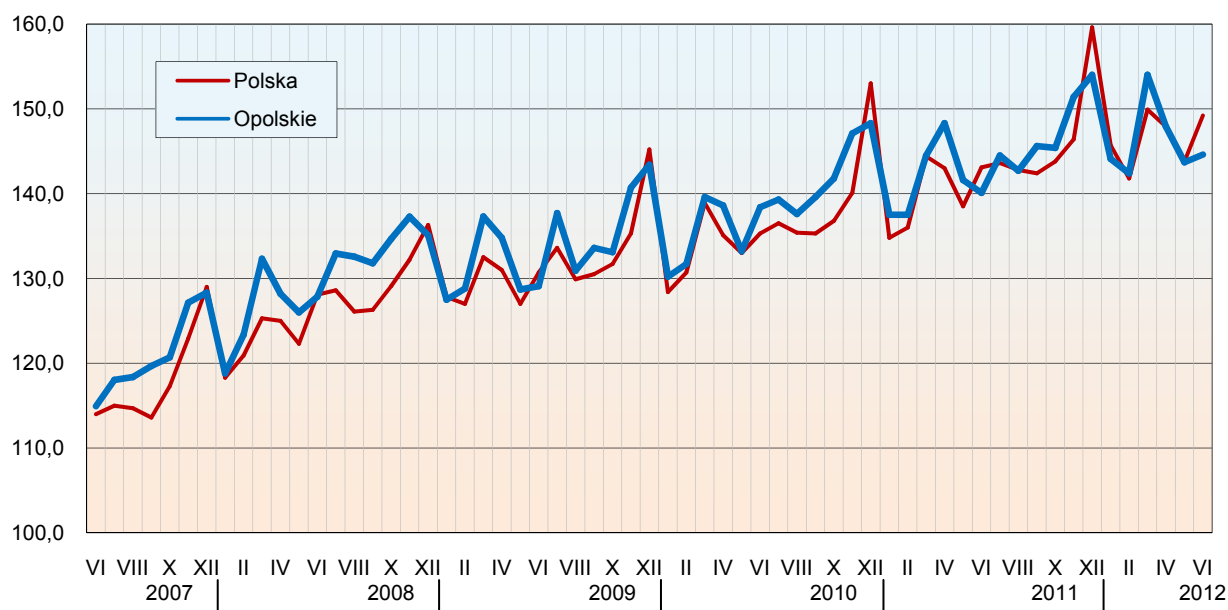
Przeciętne miesięczne wynagrodzenia brutto w sektorze przedsiębiorstw kształtowały się następująco:

Wyszczególnienie	VI 2012		I–VI 2012	
	w zł	VI 2011 = 100	w zł	I–VI 2011 = 100
O g ó ł e m	3190,07	103,2	3223,67	104,1
w tym:				
Przemysł	3284,82	103,2	3362,23	104,7
w tym:				
przetwórstwo przemysłowe	3241,50	103,2	3307,29	104,9
wytwarzanie i zaopatrywanie w energię elektryczną, gaz, parę wodną i gorącą wodę ^Δ ...	4105,49	x	4462,39	x
Budownictwo	3025,56	94,4	3118,43	99,8
Handel; naprawa pojazdów samochodowych ^Δ	3139,50	104,5	3104,05	100,1
Transport i gospodarka magazynowa	2925,09	104,3	2896,15	107,2
Zakwaterowanie i gastronomia ^Δ	1857,29	93,8	1884,19	100,7
Informacja i komunikacja	4191,71	98,2	4277,19	100,2
Obsługa rynku nieruchomości ^Δ	3137,23	101,7	3165,41	102,1
Działalność profesjonalna, naukowa i techniczna ^a	3172,04	112,9	3084,72	109,2
Administrowanie i działalność wspierająca ^Δ ...	2428,35	110,1	2497,17	112,2

a Nie obejmuje działów: badania naukowe i prace rozwojowe oraz działalność weterynaryjna.

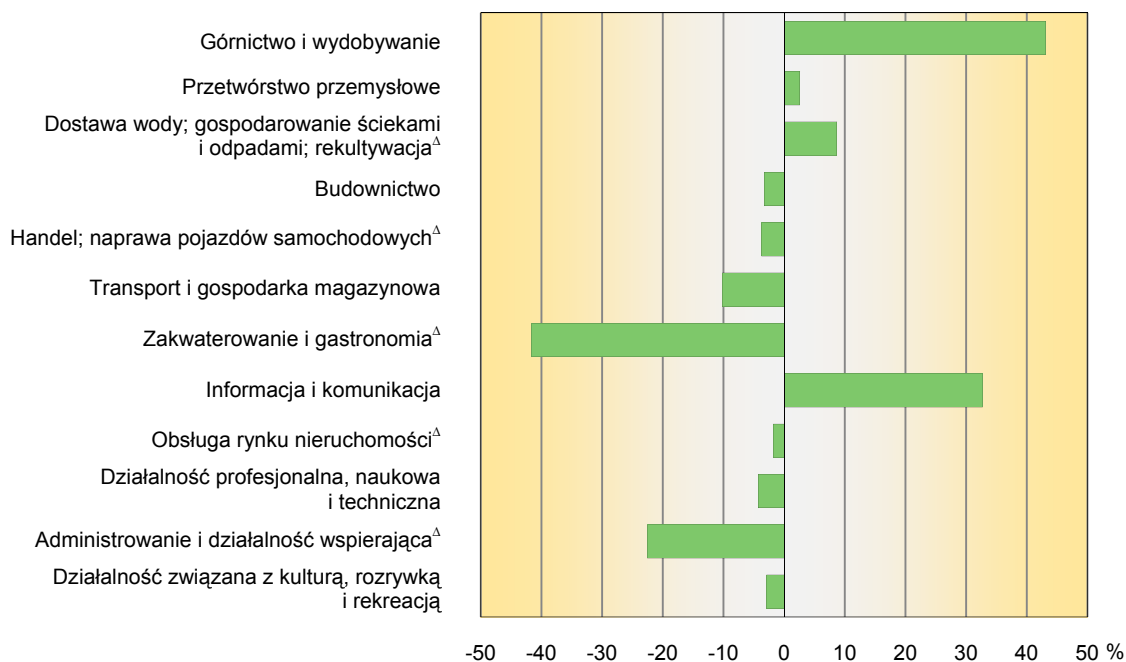
DYNAMIKA PRZECIĘTNEGO MIESIĘCZNEGO WYNAGRODZENIA BRUTTO W SEKTORZE PRZEDSIĘBIORSTW

(przeciętne miesięczne 2005 = 100)



W okresie styczeń–czerwiec br. wynagrodzenia wyższe od przeciętnego w województwie otrzymywali m.in. zatrudnieni w górnictwie i wydobywaniu (o 43,1%) oraz informacji i komunikacji (o 32,7%). Wynagrodzenia znacznie poniżej średniej wypłacano w przedsiębiorstwach należących do sekcji: zakwaterowanie i gastronomia (o 41,6%) oraz administrowanie i działalność wspierająca (o 22,5%).

**ODCHYLENIA WZGLĘDNE PRZECIĘTNYCH MIESIĘCZNYCH WYNAGRODZEŃ BRUTTO
OD PRZECIĘTNEGO WYNAGRODZENIA W SEKTORZE PRZEDSIĘBIORSTW
W WOJEWÓDZTWIE W OKRESIE STYCZEŃ–CZERWIEC 2012 R.**



W czerwcu br. przeciętne miesięczne wynagrodzenie brutto w sektorze przedsiębiorstw ukształtowało się na poziomie 3190,07 zł, tj. o 3,2% wyższym niż w analogicznym okresie ub. roku. W sektorze publicznym wynosiło 3767,25 zł (o 1,9% więcej niż przed rokiem), a w sektorze prywatnym 3132,86 zł (o 3,9% więcej). W kraju przeciętne miesięczne wynagrodzenie brutto wynosiło 3754,48 zł i wzrosło o 4,3% w stosunku do czerwca ub. roku.

W porównaniu z analogicznym miesiącem ub. roku wzrost większy od przeciętnego odnotowano m.in. w sekcjach: działalność profesjonalna, naukowa i techniczna (o 12,9%), administrowanie i działalność wspierająca (o 10,1%), handel; naprawa pojazdów samochodowych (o 4,5%) oraz transport i gospodarka magazynowa (o 4,3%). Niższe niż przed rokiem wynagrodzenia wystąpiły m.in. w zakwaterowaniu i gastronomii (o 6,2%), budownictwie (o 5,6%) oraz informacji i komunikacji (o 1,8%).

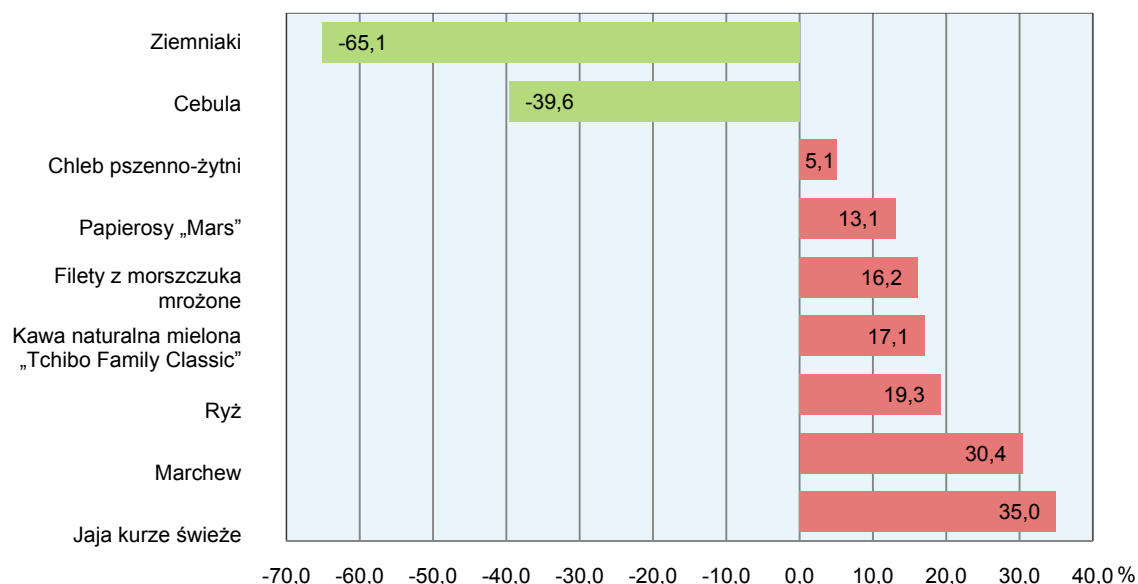
CENY DETALICZNE

W czerwcu 2012 r. ceny większości wybranych artykułów żywnościowych były wyższe niż w analogicznym okresie ub. roku. Podrożały artykuły z grupy „pieczywo i produkty zbożowe”,

najwięcej ryż (o 19,3%), kasza jęczmienna (o 7,4%) oraz chleb pszenno-żytni (o 5,1%). Tańsza niż przed rokiem była bułka pszenna, której cena zmniejszyła się o 3,8%.

ZMIANY CEN DETALICZNYCH WYBRANYCH ARTYKUŁÓW ŻYWNOŚCIOWYCH W CZERWCU 2012 R.

(wzrost/spadek w stosunku do analogicznego okresu roku poprzedniego)



Więcej niż przed rokiem konsumenci płacili również za mięso i wędliny. Znacznie wzrosła cena mięsa wołowego z kością – rostbief (o 16,6%) oraz mięsa wieprzowego z kością – schab środkowy (o 13,6%). Wśród zanotowanych wędlin najwięcej podrożała kielbasa „Myśliwska” (o 13,8%) oraz „Toruńska” (o 8,6%) .

W grupie „mleko, sery i jaja” największy wzrost cen dotyczył jaj kurzych, które w porównaniu z czerwcem ub. roku były droższe o 35,0%. W tej grupie artykułów konsumenci płacili więcej również za mleko krowie spożywcze o zawartości tłuszczu 2–2,5% (o 17,5%) i ser twarogowy półtłusty (o 6,3%).

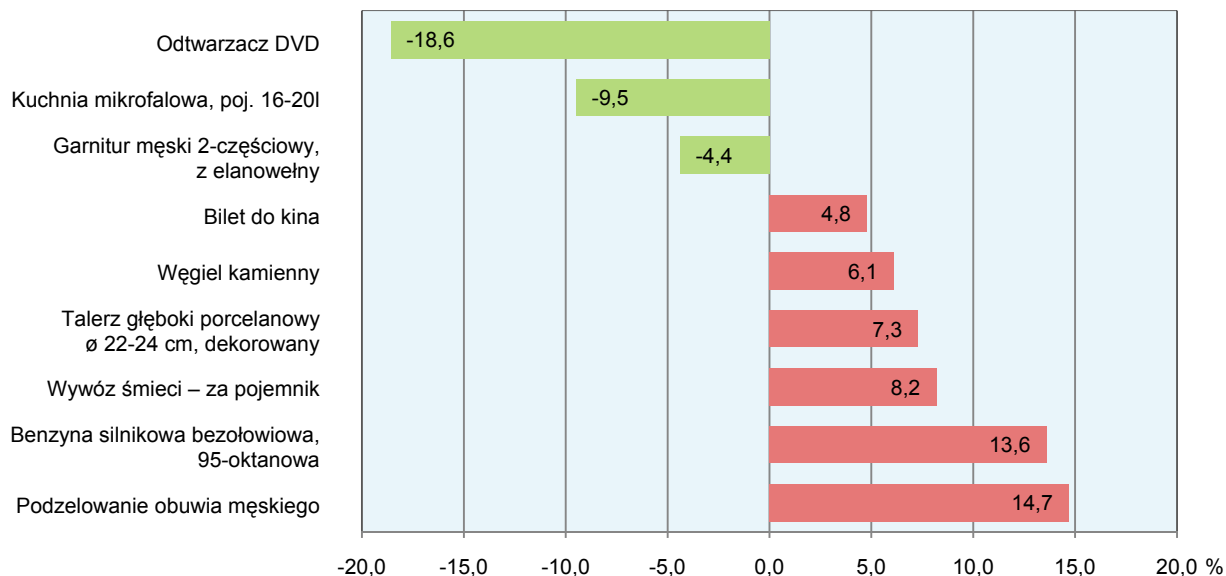
W odniesieniu do ub. roku z grupy „oleje i pozostałe tłuszcze” podrożała margaryna o 3,2%, natomiast tańszy był olej rzepakowy o 1,8%.

Wśród pozostałych artykułów żywnościowych wzrost cen dotyczył kawy naturalnej mielonej (o 17,1%), natomiast ceny cukru obniżyły się o 0,5%.

Spadek cen w skali roku odnotowano w grupie „owoce i warzywa”. Znacznie tańsze niż przed rokiem były ziemniaki (o 65,1%) oraz cebula (o 39,6%). Natomiast znacznie wzrosła cena marchwi (o 30,4%).

ZMIANY CEN DETALICZNYCH WYBRANYCH TOWARÓW NIEŻYWNOŚCIOWYCH I USŁUG KONSUMPCYJNYCH W CZERWCU 2012 R.

(wzrost/spadek w stosunku do analogicznego okresu roku poprzedniego)



W porównaniu z czerwcem 2011 r. podrożały usługi związane z użytkowaniem mieszkania. Wzrost cen dotyczył: wywozu śmieci (o 8,2%), zaopatrzenia w zimną i ciepłą wodę (odpowiednio: o 3,7% i o 2,0%).

Ceny w zakresie transportu były wyższe niż przed rokiem głównie w wyniku wzrostu cen paliw, w tym benzyny silnikowej bezołowiowej (95-oktanowej) o 13,6%. Wzrosła cena przejazdu taksówką osobową w ciągu dnia na terenie miasta na odległość 5 km (o 9,3%) oraz cena za bilet normalny na przejazd jednorazowy autobusem miejskim (o 1,9%).

W grupie „odzież i obuwie” podrożały m.in. podkoszulek męski bawełniany z krótkim rękawem (o 27,1%), spodnie (6–11 lat) z tkaniny typu jeans (o 0,2%). Spadek cen dotyczył garnituru męskiego 2-częściowego, z elanowełny (o 4,4%) oraz półbutów skórzanych damskich, na podeszwie nieskórzanej (o 2,5%).

Wzrost cen w porównaniu z analogicznym okresem ub. roku dotyczył również węgla kamiennego (o 6,1%).

Spadek cen w skali roku odnotowano w zakresie sprzętu RTV i AGD. W stosunku do czerwca ub. roku tańszy był m.in. odtwarzacz DVD (o 18,6%), kuchnia mikrofalowa o pojemności 16–20 l (o 9,5%) oraz mikser elektryczny (o 1,2%).

W porównaniu z czerwcem ub. roku konsumenci mniej płacili również za wizytę u lekarza specjalisty o 0,9%.

ROLNICTWO

W I półroczu 2012 r. w stosunku do analogicznego okresu 2011 r. na rynku produktów roślinnych odnotowano spadek cen skupu pszenicy, jęczmienia i owsa, a wzrost cen żyta i pszenżyta.

W okresie styczeń–czerwiec br. wyższe były również ceny skupu żywca wołowego, wieprzowego i drobiowego oraz mleka.

W czerwcu br. średnia temperatura powietrza dla stacji Opole wyniosła 17,9°C przy czym maksymalna temperatura wyniosła 33,3°C, a minimalna – 6,8°C. W czerwcu odnotowano 10 dni z opadami, a ich suma wyniosła 50,6 mm.

W czerwcu br. stan zasiewów był zadawalający, choć na niektórych uprawach (zwłaszcza zbóż) pojawiały się objawy chorób grzybowych.

Skup zbóż^a kształtował się następująco:

Wyszczególnienie	VII 2011 – VI 2012		VI 2012		
	w tys. t	analogiczny okres roku poprzedniego = 100	w tys. t	analogiczny okres roku poprzedniego = 100	w tys. t
Ziarno zbóż podstawowych ^{bc}	626,8	122,6	20,4	209,3	68,8
w tym:					
Pszenica	542,8	126,7	18,9	249,7	68,7
Jęczmień	69,6	119,4	0,8	42,6	55,4

a W okresie styczeń–czerwiec 2012 r. bez skupu realizowanego przez osoby fizyczne. b Obejmuje: pszenicę, żyto, jęczmień, owies, pszenżyto; łącznie z mieszankami zbożowymi, bez ziarna siewnego.

W okresie lipiec 2011 r. – czerwiec 2012 r. skupiono łącznie 626,8 tys. t **zbóż podstawowych (z mieszankami zbożowymi bez ziarna siewnego)**, tj. więcej o 22,6% niż w tym samym okresie poprzedniego sezonu. Największy udział w skupie zbóż miała pszenica, która stanowiła 86,6% skupu. Skup pszenicy w okresie od lipca 2011 r. do czerwca 2012 r. ukształtował się na poziomie 542,8 tys. t i był o 26,7% wyższy niż w poprzednim roku. Drugim gatunkiem zboża pod względem udziału w wielkości skupu zbóż był jęczmień, którego skupiono 69,6 tys. t. Wielkość skupu tego zboża była wyższa w odniesieniu do analogicznego okresu poprzedniego sezonu o 19,4%.

W czerwcu br. w ujęciu rocznym wzrósł skup pszenicy (o 149,7%) i owsa (o 11,1%), a obniżył skup żyta (o 20,6%) oraz jęczmienia (o 57,4%). W ujęciu miesięcznym wyższy był skup pszenżyta (o 18,3%). Dla pozostałych gatunków zbóż odnotowano spadek wielkości skupu w stosunku do maja 2012 r.

Skup podstawowych produktów zwierzęcych^a kształtował się następująco:

Wyszczególnienie	I–VI 2012		VI 2012		
	w tys. t	I–VI 2011 = 100	w tys. t	VI 2011 = 100	V 2012 = 100
Żywiec rzeźny ^b	39,2	84,1	5,9	77,9	87,0
w tym:					
bydło (bez cieląt)	1,8	76,8	0,3	111,6	95,8
trzoda chlewna	20,4	71,2	3,0	67,1	84,0
drób	17,0	108,7	2,5	92,1	89,9
Mleko ^c	117,6	107,9	19,7	106,9	95,3

a Bez skupu realizowanego przez osoby fizyczne. b Obejmuje bydło, cielęta, trzodę chlewną, owce, konie i drób; w wadze żywej. c W milionach litrów.

W I półroczu 2012 r. skup **żywca rzeźnego (w wadze żywej)** wyniósł 39,2 tys. t i był o 15,9% niższy od notowanego w analogicznym okresie 2011 r. W omawianym okresie producenci rolni dostarczyli do skupu 1,8 tys. t żywca wołowego, 20,4 tys. t żywca wieprzowego i 17,0 tys. t żywca drobiowego. W stosunku do danych notowanych w I półroczu 2011 r. odnotowano spadek skupu żywca wołowego i wieprzowego (odpowiednio: o 23,2% i o 28,8%) a wzrost żywca drobiowego (o 8,7%).

W czerwcu br. w stosunku do analogicznego okresu 2011 r. wzrósł skup żywca wołowego (o 11,6%) a obniżył się skup żywca wieprzowego (o 32,9%) i drobiowego (o 7,9%). W porównaniu z poprzednim miesiącem odnotowano spadek wielkości skupu czterech podstawowych gatunków żywca.

Skup **mleka** w okresie I–VI 2012 r. wyniósł 117,6 mln l i był wyższy od notowanego w analogicznym okresie ub. roku o 7,9%. Skup mleka w czerwcu 2012 r. był wyższy (o 6,9%) w ujęciu rocznym, natomiast niższy (o 4,7%) w ujęciu miesięcznym.

Przeciętne ceny skupu podstawowych produktów rolnych kształtowały się następująco:

Wyszczególnienie	I–VI 2012		VI 2012		
	zł	I–VI 2011 = 100	zł	VI 2011 = 100	V 2012 = 100
Ziarno zbóż ^a za 1 dt:					
pszenica	81,87	86,7	86,86	88,8	97,9
jęczmień	81,82	98,0	82,44	97,6	96,6
Ziemniaki za 1 dt	50,63	86,6	35,11	50,7	59,5
Żywiec rzeźny za 1 kg wagi żywej:					
w tym:					
bydło (bez cieląt)	6,41	123,8	6,20	127,4	94,4
trzoda chlewna	5,17	122,4	5,49	119,4	105,1
drób	3,84	107,5	4,22	121,6	107,1
Mleko za 1 hl	122,36	105,5	116,81	100,8	99,1

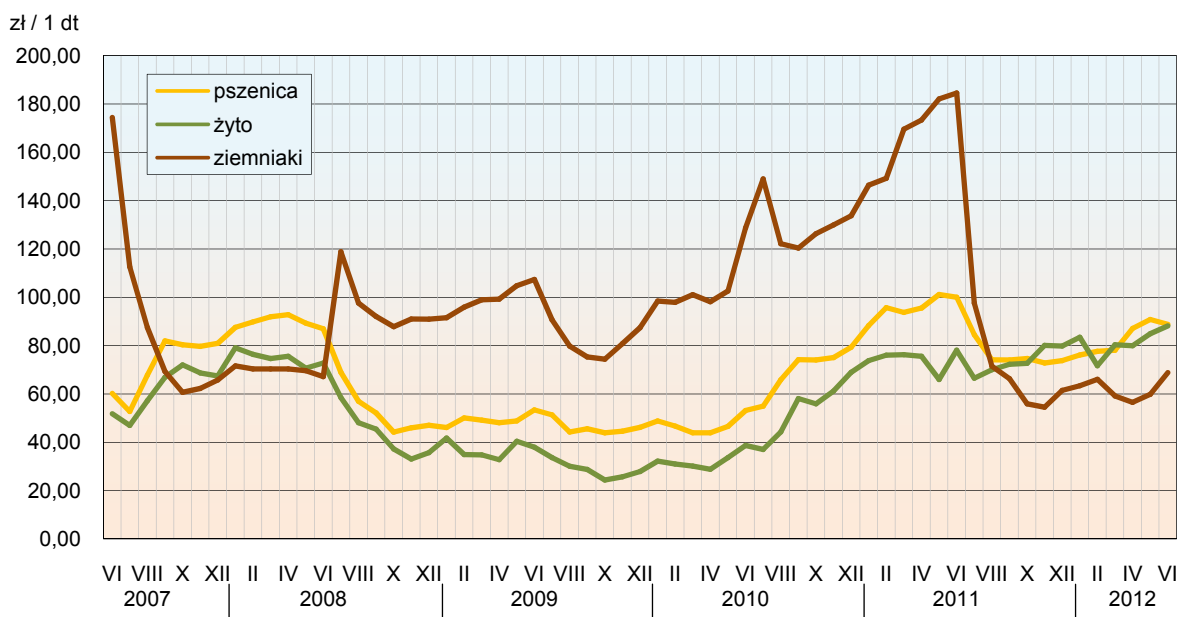
a W skupie ziarna siewnego.

W I półroczu 2012 r. producenci z województwa opolskiego uzyskiwali niższe niż przed rokiem ceny za dostarczoną do skupu pszenicę (o 13,3%), jęczmień (o 2,0%) i owies (o 1,6%) a wyższe za żyto (o 8,5%) i pszenżyto (o 1,1%). Za 1 dt pszenicy płacono w skupie średnio 81,87 zł, żyta – 81,78 zł, jęczmienia – 81,82 zł, owsa – 58,25 zł a pszenżyta – 75,45 zł.

W czerwcu br. w stosunku do analogicznego okresu ub. roku odnotowano wzrost cen żyta (o 12,9%) a spadek cen skupu pszenicy (o 11,2%), jęczmienia (o 2,4%), owsa (o 0,8%) i pszenżyta (o 3,1%). W ujęciu miesięcznym wyższe były ceny skupu żyta (o 3,8%), owsa (o 7,2%) a niższe pszenicy (o 2,1%), jęczmienia (3,4%) i pszenżyta (o 2,8%).

W omawianym miesiącu na targowiskach przeciętna cena ziemniaków wyniosła 68,85 zł/dt. Cena ta była niższa o 62,7% w ujęciu rocznym a wyższa o 15,1% w ujęciu miesięcznym.

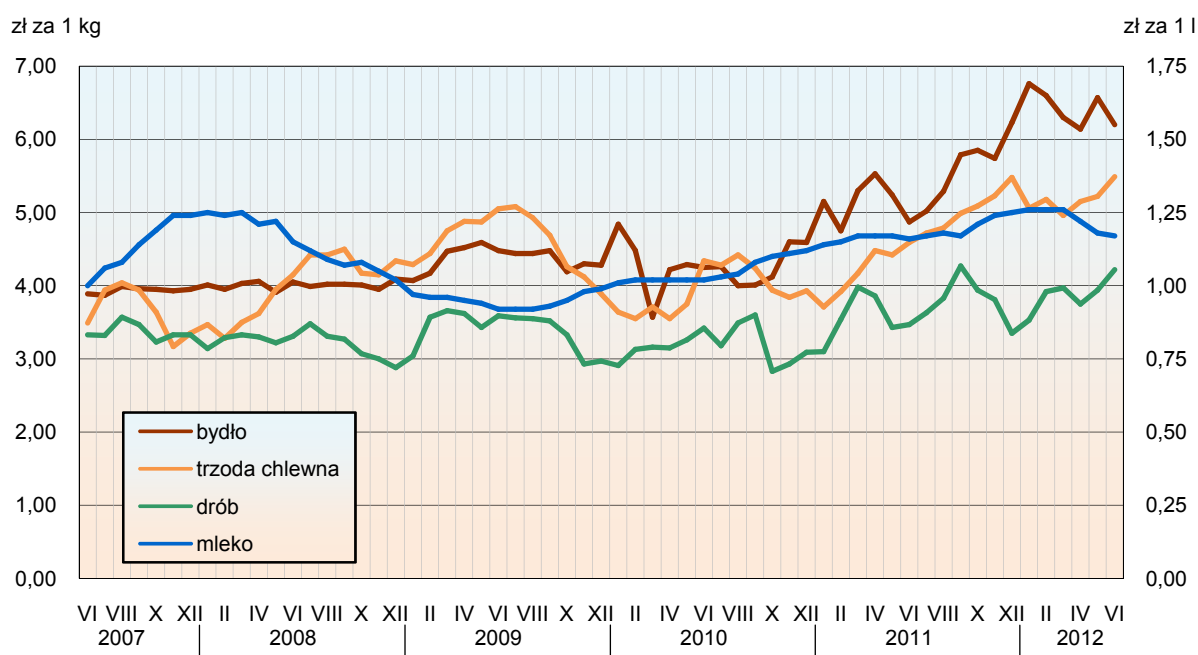
PRZECIĘTNE CENY SKUPU ZBÓŻ I TARGOWISKOWE CENY ZIEMNIAKÓW



W okresie od I–VI 2012 r. za 1 kg żywca wołowego płacono w skupie 6,41 zł, tj. o 23,8% więcej niż w analogicznym okresie ub. roku. Cena skupu żywca wieprzowego osiągnęła poziom 5,17 zł/kg i była o 22,4% wyższa w stosunku do I półrocza 2011 r. Za 1 kg żywca drobiowego płacono w skupie średnio 3,84 zł, tj. o 7,5% więcej niż w okresie I–VI roku poprzedniego.

W czerwcu br. w stosunku do analogicznego okresu ub. roku odnotowano wzrost cen żywca wołowego (o 27,4%), wieprzowego (o 19,4%) i drobiowego (o 21,6%). W porównaniu z poprzednim miesiącem br. wzrosły średnie ceny skupu żywca wieprzowego (o 5,1%) i drobiowego (o 7,1%) a obniżyła się średnia cena żywca wołowego (o 5,6%).

CENY SKUPU ŻYWCA I MLEKA



Średnia cena skupu mleka w I półroczu 2012 r. ukształtowała się na poziomie 1,22 zł/l i była o 5,5% wyższa niż w analogicznym okresie 2011 r. W czerwcu br. średnia cena skupu mleka była o 0,8% wyższa w ujęciu rocznym, a o 0,9% niższa w porównaniu z ub. miesiącem.

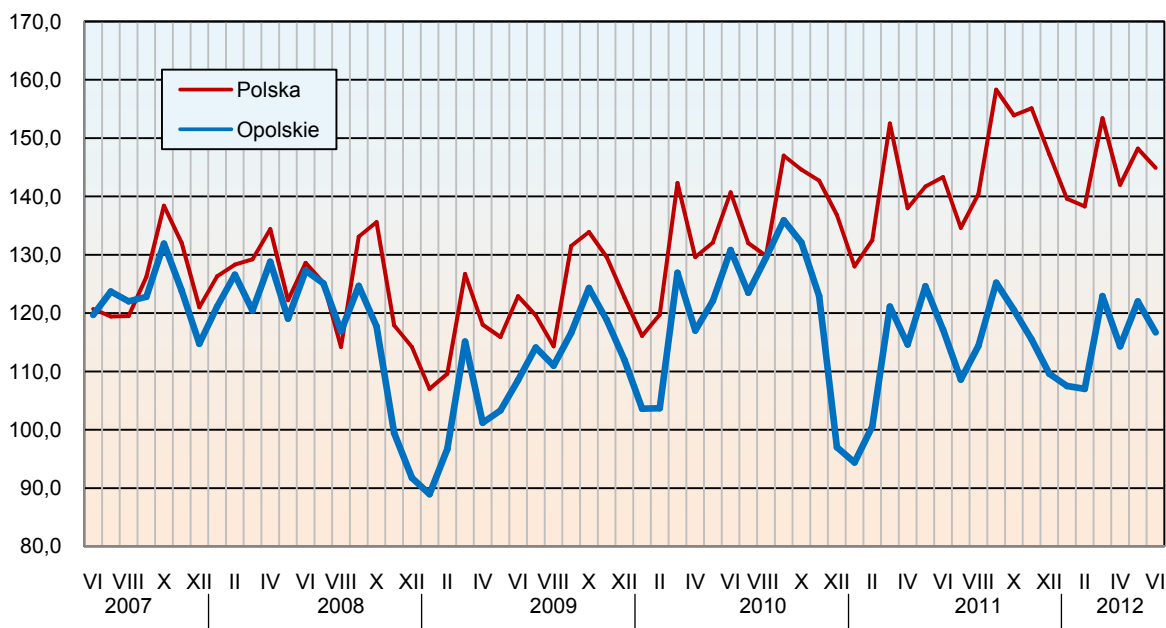
PRZEMYSŁ I BUDOWNICTWO

Produkcja sprzedana przemysłu w I półroczu br. osiągnęła wartość (w cenach bieżących) 10515,0 mln zł i była (w cenach stałych) wyższa o 7,6% niż przed rokiem. Odnotowano natomiast spadek **produkcji budowlano-montażowej** (w cenach bieżących) – w skali roku wyniósł 20,8%.

Produkcja sprzedana w przetwórstwie przemysłowym stanowiąca 95,2% produkcji przemysłowej w województwie opolskim w porównaniu z analogicznym okresem ub. roku wzrosła o 8,2%. Zwiększyła się również (o 6,5%) produkcja sprzedana w sekcji dostawa wody; gospodarowanie ściekami i odpadami; rekultywacja.

DYNAMIKA PRODUKCJI SPRZEDANEJ PRZEMYSŁU

(przeciętna miesięczna 2005 = 100; ceny stałe)



W I półroczu br. wzrost poziomu produkcji sprzedanej przemysłu w porównaniu z analogicznym okresem ub. roku odnotowano w 22 działach (spośród 28 występujących w województwie), a ich łączny udział w produkcji sprzedanej przemysłu ogółem wynosił 74,9%.

Uwzględniając działy o znaczącym udziale w produkcji sprzedanej przemysłu (powyżej 10%) największy wzrost w odniesieniu do I półroczu ub. roku wystąpił w produkcji wyrobów z metali (o 28,3%), a największy spadek w produkcji artykułów spożywczych (o 4,8%). Dominujące działy zapewniały miejsca pracy dla 37,6% ogółu zatrudnionych w przemyśle.

Dynamika (w cenach stałych) i struktura (w cenach bieżących) produkcji sprzedanej przemysłu kształtowały się następująco:

Wyszczególnienie	VI 2012	I–VI 2012	
	analogiczny okres roku poprzedniego = 100	w odsetkach	
O g ó ł e m	99,4	107,6	100,0
w tym:			
Przetwórstwo przemysłowe	99,9	108,2	95,2
w tym produkcja:			
artykułów spożywczych	97,5	95,2	15,5
wyrobów z drewna oraz korka, słomy i wikliny ^Δ	90,3	112,6	3,5
chemikaliów i wyrobów chemicznych	84,7	102,3	17,3
wyrobów z gumy i tworzyw sztucznych	109,9	114,1	4,4
wyrobów z pozostałych mineralnych surowców niemetalicznych	97,4	100,3	12,3
wyrobów z metali ^Δ	120,8	128,3	12,0
urządzeń elektrycznych	105,1	102,4	3,6
maszyn i urządzeń ^Δ	92,3	105,0	4,2
pojazdów samochodowych, przyczep i naczep ^Δ	93,1	99,6	7,3
mebli	88,9	102,4	2,0
Dostawa wody; gospodarowanie ściekami i odpadami; rekultywacja ^Δ	100,4	106,5	1,9

Wydajność pracy w przemyśle, mierzona produkcją sprzedaną na 1 zatrudnionego, w I półroczu br. wyniosła (w cenach bieżących) 189,7 tys. zł i była (w cenach stałych) o 6,9% wyższa niż przed rokiem, przy wyższym o 0,7% przeciętnym zatrudnieniu oraz wzroście przeciętnych miesięcznych wynagrodzeń brutto o 4,7%.

W czerwcu br. produkcja sprzedana przemysłu wyniosła (w cenach bieżących) 1758,8 tys. zł i była (w cenach stałych) o 0,6% niższa niż przed rokiem.

Produkcja sprzedana budownictwa (w cenach bieżących) w okresie styczeń–czerwiec br. osiągnęła wartość 1085,4 mln zł, tj. o 9,7% mniejszą w porównaniu z analogicznym okresem ub. roku. Przeciętne zatrudnienie w budownictwie było o 5,6% niższe niż przed rokiem, przy spadku przeciętnego miesięcznego wynagrodzenia brutto o 0,2%. Wydajność pracy w budownictwie, mierzona produkcją sprzedaną budownictwa na 1 zatrudnionego w I półroczu br. wynosiła (w cenach bieżących) 138,9 tys. zł i była o 4,4% niższa niż przed rokiem.

Poziom **produkcji budowlano-montażowej** (w cenach bieżących) zrealizowanej w okresie sześciu miesięcy br. ukształtował się na poziomie 421,0 mln zł i stanowił 38,8% ogółu produkcji sprzedanej budownictwa. W stosunku do analogicznego okresu ub. roku produkcja budowlano-montażowa zmniejszyła się o 20,8%.

W odniesieniu do I półrocza 2011 r. we wszystkich działach budownictwa odnotowano spadek produkcji budowlano-montażowej. Największy wystąpił w podmiotach, których podstawowym rodzajem działalności były roboty budowlane specjalistyczne (o 24,5%).

Dynamika i struktura (w cenach bieżących) produkcji budowlano-montażowej kształtowały się następująco:

Wyszczególnienie	VI 2012	I–VI 2012	
	analogiczny okres roku poprzedniego = 100	w odsetkach	
O g ó ł e m	79,1	79,2	100,0
Budowa budynków ^Δ	80,4	84,2	38,4
Budowa obiektów inżynierii lądowej i wodnej ^Δ	73,2	77,0	37,6
Roboty budowlane specjalistyczne	86,6	75,5	24,0

W czerwcu br. produkcja sprzedana budownictwa (w cenach bieżących) osiągnęła wartość 229,6 mln zł i była o 12,7% niższa niż w analogicznym okresie ub. roku.

Produkcja budowlano-montażowa (w cenach bieżących) w czerwcu 2012 r. ukształtowała się na poziomie 94,2 mln zł, tj. o 20,9% niższym od notowanego przed rokiem. Spadek zanotowano we wszystkich działach budownictwa.

BUDOWNICTWO MIESZKANIOWE

W I półroczu 2012 r. w porównaniu z analogicznym okresem ub. roku zwiększyła się o 12,0% liczba mieszkań oddanych do użytkowania (przed rokiem odnotowano spadek o 48,1%) oraz liczba mieszkań na których budowę uzyskano pozwolenia (o 27,2%); natomiast zmniejszyła się liczba mieszkań, których budowę rozpoczęto (o 16,1%).

Według wstępnych danych¹, w okresie styczeń–czerwiec br. **przekazano do użytkowania** 764 mieszkania, tj. o 82 więcej niż w przed rokiem (wzrost o 12,0%). Najwięcej mieszkań zostało oddanych w budownictwie indywidualnym – 572 (74,9% ogólnej liczby oddanych mieszkań) oraz w przeznaczonym na sprzedaż lub wynajem – 183 (23,9%). Przed rokiem udział tych form wynosił odpowiednio: 83,0% i 16,1%. W I półroczu 2012 r. nie powstały (podobnie jak w ub. roku) nowe mieszkania spółdzielcze, społeczne czynszowe i zakładowe. Mieszkania oddane do użytkowania w województwie opolskim w analizowanym okresie stanowiły 1,1% ogółu mieszkań oddanych w kraju.

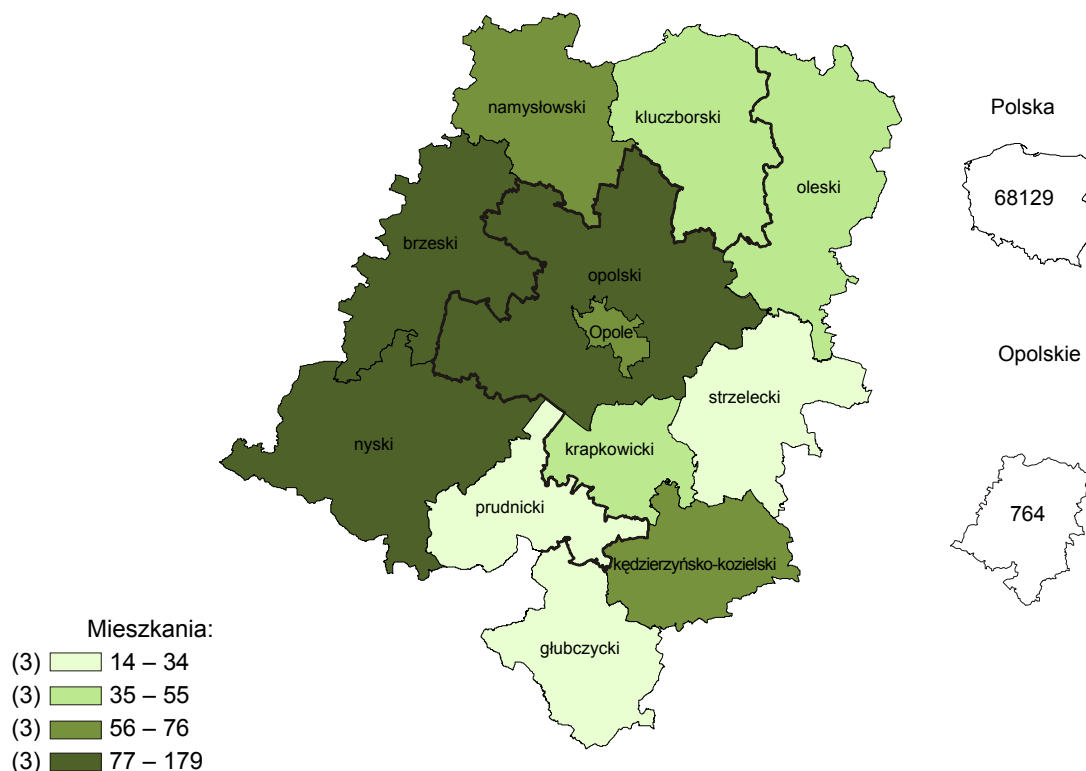
Liczba mieszkań oddanych do użytkowania w okresie styczeń–czerwiec br. kształtowała się następująco:

Wyszczególnienie	Mieszkania oddane do użytkowania			Przeciętna powierzchnia użytkowa 1 mieszkania w m ²
	w liczbach bezwzględnych	w odsetkach	I–VI 2011 = 100	
O g ó ł e m	764	100,0	112,0	132,8
Indywidualne	572	74,9	101,1	152,8
Przeznaczone na sprzedaż lub wynajem	183	23,9	166,4	74,4
Komunalne	9	1,2	150,0	43,8

¹ Dane meldunkowe – mogą ulec zmianie po opracowaniu sprawozdań kwartalnych.

W ciągu sześciu miesięcy br. najczęściej mieszkań przekazano do użytkowania w powiatach: opolskim (179), brzeskim (98) i nyskim (94). Najmniej oddano do użytkowania w powiecie głubczyckim i prudnickim – po 14 oraz strzeleckim – 27.

**MIESZKANIA ODDANE DO UŻYTKOWANIA WEDŁUG POWIATÓW
W OKRESIE STYCZEŃ–CZERWIEC 2012 R.**



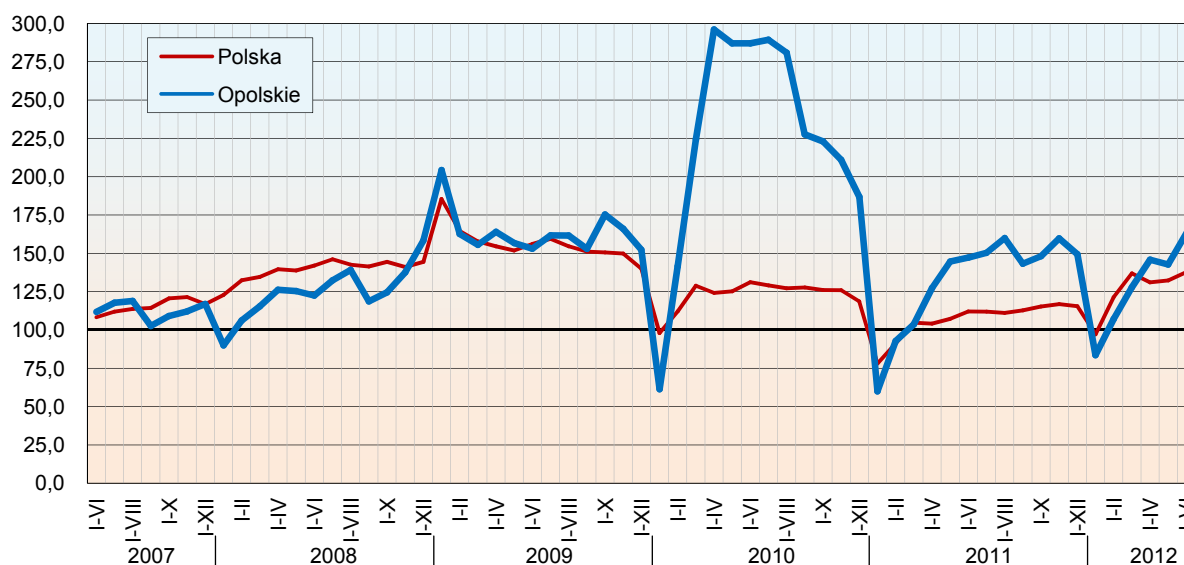
Przeciętna powierzchnia mieszkania oddanego do użytkowania wyniosła 132,8 m² i była o 13,9 m² mniejsza niż w okresie styczeń–czerwiec 2011 r. Największe mieszkania wybudowali inwestorzy indywidualni.

Spadek przeciętnej powierzchni użytkowej mieszkania odnotowano we wszystkich występujących w I półroczu br. formach budownictwa mieszkaniowego. Największy odnotowano w budownictwie komunalnym (23,8%).

Mieszkania o największej powierzchni użytkowej oddano w powiecie głubczyckim (171,4 m²), opolskim (162,1 m²) oraz strzeleckim (160,1 m²). Najmniejsze (poniżej 100,0 m²) wybudowano w powiecie krapkowickim (92,3 m²) oraz m. Opolu (97,4 m²).

DYNAMIKA MIESZKAŃ ODDANYCH DO UŻYTKOWANIA

(analogiczny okres 2005 = 100)



W I półroczu br. wydano **pozwolenia na budowę** 1212 mieszkań. Było to o 27,2% więcej niż w analogicznym okresie ub. roku. Najwięcej pozwoleń (62,0% ogólnej liczby) dotyczyło mieszkań budowanych przez inwestorów indywidualnych.

W badanym okresie **rozpoczęto budowę** 833 mieszkań tj. o 16,1% mniej w porównaniu z okresem styczeń–czerwiec 2011 r. Większość mieszkań rozpoczętych (85,5%) to mieszkania budowane przez inwestorów indywidualnych.

Liczba mieszkań, na których budowę uzyskano pozwolenia i mieszkań, których budowę rozpoczęto w okresie styczeń–czerwiec br. kształtowała się następująco:

Wyszczególnienie	Mieszkania, na których budowę wydano pozwolenia			Mieszkania, których budowę rozpoczęto		
	w liczbach bezwzględnych	w odsetkach	I–VI 2011 = 100	w liczbach bezwzględnych	w odsetkach	I–VI 2011 = 100
O g ó ł e m	1212	100,0	127,2	833	100,0	83,9
Indywidualne	751	62,0	89,3	712	85,5	86,4
Przeznaczone na sprzedaż lub wynajem	418	34,5	4 razy	120	14,4	157,9
Komunalne	40	3,3	20 razy	–	–	x
Zakładowe	3	0,2	x	1	0,1	x

W czerwcu 2012 r. w porównaniu z analogicznym miesiącem ub. roku zwiększyła się liczba mieszkań oddanych do użytkowania oraz mieszkań, których budowę rozpoczęto (odpowiednio: o 79,0% i o 50,3%), natomiast zmniejszyła się liczba mieszkań, na których budowę uzyskano pozwolenia (o 5,7%). Zarówno wśród mieszkań, na których budowę wydano pozwolenia oraz których budowę rozpoczęto przeważały mieszkania budowane przez inwestorów indywidualnych.

RYNEK WEWNĘTRZNY

W okresie styczeń–czerwiec br. utrzymał się w ujęciu rocznym wzrost (w cenach bieżących) **sprzedaży detalicznej** (o 4,4%) i **hurtowej** (o 8,9%).

Wśród grup o największym udziale w ogólnej wartości sprzedaży najbardziej wzrosła sprzedaż prasy, książek, pozostałej sprzedaży w wyspecjalizowanych sklepach (o 13,3%) oraz pojazdów samochodowych, motocykli, części (o 7,2%). Spadek sprzedaży w ujęciu rocznym odnotowano w grupach: „pozostałe” (o 6,4%) oraz żywność, napoje i wyroby tytoniowe (o 1,3%).

Dynamika i struktura (w cenach bieżących) sprzedaży detalicznej kształtowały się następująco:

Wyszczególnienie	VI 2012	I–VI 2012	
	analogiczny okres roku poprzedniego = 100	w odsetkach	
O g ó ł e m^a	106,9	104,4	100,0
w tym:			
Pojazdy samochodowe, motocykle, części ..	102,8	107,2	15,5
Paliwa stałe, ciekłe i gazowe	110,6	107,0	9,5
Żywność, napoje i wyroby tytoniowe	99,1	98,7	24,1
Pozostała sprzedaż detaliczna w niewyspecjalizowanych sklepach	93,7	93,8	3,0
Farmaceutyki, kosmetyki, sprzęt ortopedyczny	129,7	127,1	6,2
Meble, rtv, agd	126,3	114,1	10,2
Prasa, książki, pozostała sprzedaż w wyspecjalizowanych sklepach	135,1	113,3	15,2
Pozostałe ^b	88,9	93,6	14,0

^a Grupowania przedsiębiorstw dokonano na podstawie Polskiej Klasyfikacji Działalności – PKD 2007, zaliczając przedsiębiorstwo do określonej kategorii według przeważającego rodzaju działalności, zgodnie z aktualnym w omawianym okresie stanem organizacyjnym. Odnotowane zmiany (wzrost/spadek) sprzedaży detalicznej w poszczególnych grupach rodzajów działalności przedsiębiorstw mogą zatem również wynikać ze zmiany przeważającego rodzaju działalności przedsiębiorstwa oraz zmian organizacyjnych. Nie ma to wpływu na dynamikę sprzedaży detalicznej ogółem. ^b Nie obejmuje sprzedaży detalicznej prowadzonej przez domy sprzedaży wysyłkowej lub Internet.

W porównaniu z czerwcem ub. roku jednostki handlowe i niehandlowe zrealizowały o 6,9% wyższą sprzedaż detaliczną, w tym spośród grup o znaczącym udziale w sprzedaży detalicznej najwyższy wzrost zanotowano w grupie prasa, książki, pozostała sprzedaż w wyspecjalizowanych sklepach (o 35,1%). Mniejsza niż przed rokiem była sprzedaż w grupie „pozostałe” (o 11,1%).

Sprzedaż hurtowa (w cenach bieżących) w przedsiębiorstwach handlowych w okresie styczeń–czerwiec br. w porównaniu z analogicznym okresem ub. roku zwiększyła się o 14,0%, a w przedsiębiorstwach hurtowych o 17,2%.

W czerwcu br. sprzedaż hurtowa w ujęciu rocznym wzrosła w przedsiębiorstwach handlowych o 9,1%, a w przedsiębiorstwach hurtowych o 11,8%.

WYBRANE DANE O WOJEWÓDZTWIE OPOLSKIM

22

WYSZCZEGÓLNIENIE A – 2011 r. B – 2012 r.		I	II	III	IV	V	VI	VII	VIII	IX	X	XI	XII
Przeciętne zatrudnienie w sektorze przedsiębiorstw ^a (w tys. osób)	A	98,4	98,8	98,6	98,7	98,5	96,8	96,6	96,2	96,2	96,3	95,7	95,3
	B	96,5	96,3	96,4	96,6	96,4	96,2						
poprzedni miesiąc = 100	A	102,0	100,4	99,7	100,2	99,8	98,2	99,8	99,6	100,0	100,2	99,3	99,6
	B	101,2	99,8	100,1	100,2	99,8	99,8						
analogiczny miesiąc poprzedniego roku = 100	A	100,0	100,2	99,9	99,8	98,9	96,6	96,2	95,7	95,6	97,3	96,8	98,8
	B	98,0	97,4	97,8	97,8	97,8	99,4						
Bezrobotni zarejestrowani (stan w końcu okresu w tys. osób)	A	53,7	54,2	52,4	49,3	47,0	45,1	44,9	44,8	45,2	45,2	46,0	48,0
	B	51,9	53,6	52,4	50,6	49,3	48,0						
Stopa bezrobocia ^b (stan w końcu okresu w %)	A	14,6	14,7	14,3	13,6	13,0	12,5	12,5	12,5	12,6	12,6	12,8	13,3
	B	14,2	14,5	14,3	13,9	13,6	13,2						
Oferty pracy (zgłoszone w ciągu miesiąca)	A	2207	2616	3255	2639	3048	2589	2617	2941	2798	2412	1880	1551
	B	2070	2137	3255	2784	2628	2514						
Liczba bezrobotnych na 1 ofertę pracy (stan w końcu okresu)	A	46	30	27	32	23	25	27	28	27	32	42	65
	B	46	43	30	27	25	25						
Przeciętne miesięczne wynagrodzenia brutto w sektorze przedsiębiorstw ^a (w zł)	A	3034,58	3032,94	3188,68	3271,13	3123,03	3091,60	3187,32	3148,72	3213,24	3208,27	3340,87	3397,13
	B	3179,85	3141,20	3396,56	3262,68	3170,42	3190,07						
poprzedni miesiąc = 100	A	92,7	99,9	105,1	102,6	95,5	99,0	103,1	98,8	102,0	99,8	104,1	101,7
	B	93,6	98,8	108,1	96,1	97,2	100,6						
analogiczny miesiąc poprzedniego roku = 100	A	105,6	104,4	103,5	107,0	106,3	101,2	103,7	103,7	104,3	102,6	102,9	103,8
	B	104,8	103,6	106,5	99,7	101,5	103,2						
Wskaźnik cen:													
towarów i usług konsumpcyjnych ^c :													
analogiczny okres poprzedniego roku = 100	A	.	.	104,1	.	.	104,7	.	.	104,3	.	.	104,6
	B	.	.	104,1	.	.	.						

^a W przedsiębiorstwach, w których liczba pracujących przekracza 9 osób. ^b Udział zarejestrowanych bezrobotnych w cywilnej ludności aktywnej zawodowo, szacowanej na koniec każdego miesiąca. ^c W kwartale.

WYBRANE DANE O WOJEWÓDZTWIE OPOLSKIM (cd.)

WYSZCZEGÓLNIENIE A – 2011 r. B – 2012 r.		I	II	III	IV	V	VI	VII	VIII	IX	X	XI	XII
Wskaźnik cen (dok.):													
skupu ziarna zbóż:													
poprzedni miesiąc = 100	A	113,2	107,7	97,7	101,8	105,6	97,1	81,9	94,5	99,4	100,6	97,7	101,4
	B	103,1	101,8	100,7	111,1	104,0	97,8						
analogiczny miesiąc poprzedniego roku = 100	A	186,3	207,3	215,4	219,9	216,1	186,3	157,6	117,5	102,3	103,3	99,5	95,3
	B	86,8	82,1	84,5	92,3	90,9	91,6						
skupu żywca rzeźnego wołowego (bez cieląt):													
poprzedni miesiąc = 100	A	112,0	92,2	111,6	104,3	94,8	92,9	103,1	105,4	109,5	101,0	98,1	108,5
	B	108,5	97,6	95,5	97,5	107,0	94,4						
analogiczny miesiąc poprzedniego roku = 100	A	106,4	106,0	148,5	131,0	122,1	114,3	117,8	132,3	144,4	142,0	124,8	135,7
	B	131,2	138,9	118,9	111,0	125,4	127,4						
skupu żywca rzeźnego wieprzowego:													
poprzedni miesiąc = 100	A	94,4	105,7	106,4	107,4	98,7	103,8	102,8	101,5	104,2	102,0	102,8	104,8
	B	92,3	102,4	95,8	103,8	101,4	105,1						
analogiczny miesiąc poprzedniego roku = 100	A	101,9	110,4	112,4	126,2	117,9	105,8	110,3	108,4	117,7	129,2	136,2	139,4
	B	136,3	132,1	118,9	115,0	118,1	119,4						
Relacje cen skupu ^a żywca wieprzowego do cen targowiskowych żyta		A	—	4,7	5,0	5,4	5,1	5,3	—	6,2	5,5	5,7	5,8
	B	—	—	—	—	—	—						6,0
Produkcja sprzedana przemysłu ^b (w cenach stałych):													
poprzedni miesiąc = 100	A	98,0	105,9	120,5	94,7	108,3	94,4	92,3	105,6	108,7	96,6	95,9	94,9
	B	97,1	100,2	115,6	92,4	107,3	95,7						
analogiczny miesiąc poprzedniego roku = 100	A	94,0	97,1	95,8	97,9	102,2	89,7	87,8	88,3	91,3	90,4	93,9	112,7
	B	111,7	105,7	101,4	99,0	98,0	99,4						
Produkcja budowlano-montażowa ^b (w cenach bieżących):													
poprzedni miesiąc = 100	A	35,1	96,9	150,2	119,7	131,2	97,7	81,3	113,4	130,7	94,8	88,5	194,0
	B	23,8	112,1	102,9	118,6	110,1	112,7						
analogiczny miesiąc poprzedniego roku = 100	A	133,4	115,4	116,8	96,8	121,5	93,7	73,6	71,9	85,2	78,8	81,1	153,8
	B	104,1	120,4	82,5	81,7	68,6	79,1						

^a Ceny bieżące bez VAT. ^b W przedsiębiorstwach, w których liczba pracujących przekracza 9 osób.

WYBRANE DANE O WOJEWÓDZTWIE OPOLSKIM (dok.)

WYSZCZEGÓLNIENIE A – 2011 r. B – 2012 r.		I	II	III	IV	V	VI	VII	VIII	IX	X	XI	XII
Mieszkania oddane do użytkowania (od początku roku)	A	94	194	285	415	563	682	787	929	1079	1230	1491	1715
	B	117	222	352	472	551	764						
analogiczny okres poprzedniego roku = 100	A	106,8	57,7	43,2	43,0	52,2	51,9	52,5	55,8	61,7	64,9	75,2	79,8
	B	124,5	114,4	123,5	113,7	97,9	112,0						
Sprzedaż detaliczna towarów ^a (w cenach bieżących):													
poprzedni miesiąc = 100	A	67,4	105,4	122,3	102,7	98,1	97,5	107,0	115,0	93,2	98,5	92,2	114,8
	B	71,1	102,0	120,6	103,4	98,3	100,4						
analogiczny miesiąc poprzedniego roku = 100	A	114,8	118,1	112,4	114,8	120,9	105,5	111,6	119,6	123,7	117,0	115,5	102,1
	B	107,8	104,4	103,0	103,6	103,9	106,9						
Wskaźnik rentowności obrotu w przedsiębiorstwach ^b :													
brutto ^c (w %)	A	.	.	5,6	.	.	5,7	.	.	5,4	.	.	5,0
	B	.	.	3,6	.	.	.						
netto ^d (w %)	A	.	.	4,3	.	.	4,6	.	.	4,3	.	.	3,9
	B	.	.	2,7	.	.	.						
Nakłady inwestycyjne przedsiębiorstw ^b (w tys. zł; ceny bieżące)	A	.	.	225584	.	.	499824	.	.	829224	.	.	1221664
	B	.	.	249691	.	.	.						
analogiczny okres poprzedniego roku = 100	A	x	x	99,9	x	x	94,7	x	x	96,7	x	x	82,2
(ceny bieżące)	B	x	x	110,7	x	x	x						
Podmioty gospodarki narodowej ^e w rejestrze REGON (stan w końcu okresu)	A	99009	99056	99162	97822	97680	97812	97813	97899	97944	97953	97886	97560
	B	97102	97071	97203	97321	97339	97454						
w tym spółki handlowe.....	A	5380	5393	5379	5400	5424	5440	5458	5481	5525	5546	5563	5578
	B	5600	5626	5658	5686	5710	5729						
w tym z udziałem kapitału zagranicznego.....	A	1399	1403	1399	1398	1403	1402	1404	1405	1406	1413	1410	1410
	B	1407	1410	1414	1410	1416	1417						

^a W przedsiębiorstwach, w których liczba pracujących przekracza 9 osób. ^b W przedsiębiorstwach, w których liczba pracujących przekracza 49 osób; dane są prezentowane narastająco. ^c Relacja wyniku finansowego brutto do przychodów z całokształtu działalności. ^d Relacja wyniku finansowego netto do przychodów z całokształtu działalności. ^e Bez osób prowadzących gospodarstwa indywidualne w rolnictwie.

WYBRANE DANE O PODREGIONACH I POWIATACH W WOJEWÓDZTWIE OPOLSKIM W 2012 R.

Stan na koniec czerwca

WYSZCZEGÓLNIENIE	Zarejestrowani bezrobotni			Stopa bezrobocia ^a w %	Mieszkania oddane do użytkowania ^b (od początku roku)		Podmioty gospodarki narodowej ^c w rejestrze REGON	
	ogółem	z ogółem			Ogółem	w tym budownictwo indywidualne	ogółem	w tym spółki handlowe
		kobiety	długotrwale bezrobotni					
WOJEWÓDZTWO	48006	25727	23626	13,2	764	572	97454	5729
Podregion nyski	23636	12432	12053	18,2	311	213	38056	1509
<i>powiaty:</i>								
Brzeski	6213	3323	3172	20,6	98	50	9842	391
Kluczborski	3022	1871	1548	14,2	41	25	6181	234
Namysłowski	2504	1429	1386	17,5	64	46	4103	173
Nyski	8568	4124	4035	18,8	94	78	13600	547
Prudnicki	3329	1685	1912	17,8	14	14	4330	164
Podregion opolski	24370	13295	11573	10,5	453	359	59398	4220
<i>powiaty:</i>								
Głubczycki	3087	1650	1747	18,0	14	14	3976	113
Kędzierzyńsko-kozielski	4683	2668	2452	13,4	68	68	8859	562
Krapkowicki	2427	1455	1111	9,7	55	16	4764	315
Oleski	2317	1215	982	9,6	49	40	5304	193
Opolski	4874	2653	2282	12,8	179	171	11398	561
Strzelecki	2292	1248	999	10,1	27	27	5165	264
Miasto na prawach powiatu – Opole	4690	2406	2000	6,6	61	23	19932	2212

a Udział zarejestrowanych bezrobotnych w cywilnej ludności aktywnej zawodowo. b Dane wstępne. c Bez osób prowadzących gospodarstwa indywidualne w rolnictwie.