



# URZĄD STATYSTYCZNY W OPOLU

tel. 77 423 01 10–11, 77 423 01 20–21

e-mail: [SekretariatUSopl@stat.gov.pl](mailto:SekretariatUSopl@stat.gov.pl)

Internet: [www.stat.gov.pl](http://www.stat.gov.pl)



## KOMUNIKAT

### O SYTUACJI SPOŁECZNO-GOSPODARCZEJ WOJEWÓDZTWA OPOLSKIEGO

# 7

**Wyniki wstępne**

**Lipiec 2011**

W lipcu br. sytuację województwa opolskiego charakteryzowały następujące zmiany:

- przeciętne zatrudnienie w sektorze przedsiębiorstw zmniejszyło się zarówno w porównaniu z lipcem 2010 r., jak i z lipcem 2009 r.
- liczba zarejestrowanych bezrobotnych zwiększyła się w porównaniu z lipcem 2010 r., utrzymała się natomiast na podobnym poziomie w stosunku do lipca 2009 r.; stopa bezrobocia rejestrowanego w stosunku do lipca 2010 r. zmniejszyła się, zwiększyła się natomiast w porównaniu z lipcem 2009 r.
- przeciętne wynagrodzenie brutto w sektorze przedsiębiorstw było wyższe zarówno w odniesieniu do lipca 2010 r., jak i w porównaniu z lipcem 2009 r.
- oddano do użytkowania mniej mieszkań niż w analogicznym okresie 2010 r. i 2009 r.,
- produkcja sprzedana przemysłu (w cenach stałych) była niższa w porównaniu z analogicznym okresem 2010 r. i 2009 r.,
- produkcja budowlano-montażowa spadła w stosunku do analogicznego okresu 2010 r. i 2009 r.,
- wartość sprzedaży detalicznej zrealizowanej przez przedsiębiorstwa handlowe i niehandlowe była wyższa w porównaniu z analogicznym okresem 2010 r. oraz 2009 r.,
- sprzedaż hurtowa była wyższa zarówno w porównaniu z lipcem 2010 r. jak i z lipcem 2009 r.
- na rynku produktów rolnych w stosunku do lipca ub. roku odnotowano wzrost cen skupu pszenicy, żyta, jęczmienia, pszenżyta, żywca wołowego i wieprzowego oraz mleka. W stosunku do analogicznego okresu roku 2009 odnotowano: wzrost ceny skupu pszenicy, żyta, jęczmienia, pszenżyta, mleka, żywca wołowego i drobiowego, a spadek ceny w skupie żywca wieprzowego.

W okresie I-VI 2011 r. odnotowano gorsze niż w tym samym okresie 2010 r. i 2009 r. **wyniki finansowe brutto i netto.**

**Nakłady inwestycyjne poniesione przez przedsiębiorstwa w okresie I-VI 2011 r. były niższe w porównaniu z analogicznym okresem 2010 r., ale wyższe niż w okresie I-VI 2009 r.**

W związku z wdrożeniem nowej klasyfikacji PKD 2007, opracowanej na podstawie Nomenklatury Działalności we Wspólnocie Europejskiej (NACE Rev. 2), obowiązującej od 1 stycznia 2008 r. na mocy Rozporządzenia Rady Ministrów z dnia 24 grudnia 2007 r. (Dz. U. 251 poz. 1885 z dnia 31 grudnia 2007 r.) zmianie uległ dotychczasowy układ prezentacji informacji statystycznych. **Informacje bieżące publikowane są w układzie PKD 2007 i są nieporównywalne z grupowaniami PKD 2004.**

Prezentowane w Komunikacie:

- dane o pracujących, zatrudnieniu, wynagrodzeniach, przychodach ze sprzedaży produkcji przemysłu i budownictwa, sprzedaży usług transportu i gospodarki magazynowej, sprzedaży detalicznej i hurtowej towarów – w ujęciu miesięcznym – dotyczą podmiotów gospodarczych, w których liczba pracujących przekracza 9 osób,
- dane o wynikach finansowych przedsiębiorstw i nakładach inwestycyjnych – w ujęciu kwartalnym – dotyczą podmiotów gospodarczych prowadzących księgi rachunkowe (z wyjątkiem przedsiębiorstw rolnictwa, leśnictwa, łowiectwa i rybactwa oraz działalności finansowej i ubezpieczeniowej), w których liczba pracujących przekracza 49 osób,
- dane o skupie produktów rolnych zaprezentowano według siedziby producenta,
- dane o osobach długotrwale bezrobotnych dotyczą bezrobotnych pozostających w rejestrach powiatowych urzędów pracy łącznie przez okres ponad 12 miesięcy w okresie ostatnich 2 lat (Ustawa z dnia 20.04.2004 r. o promocji zatrudnienia i instytucjach rynku pracy Dz. U. Nr 99, poz. 1001); bezrobotni bez kwalifikacji zawodowych – od listopada 2005 r. łącznie z osobami z wykształceniem średnim ogólnokształcącym.

Dane w ujęciu wartościowym oraz wskaźniki struktury podano w cenach bieżących. Wskaźniki dynamiki sprzedaży obliczono na podstawie wartości w cenach bieżących, z wyjątkiem przemysłu, dla którego podstawą obliczeń była wartość w cenach stałych (średnie ceny bieżące 2005 r.).

**U w a g a.**      Znak \* – oznacza, że dane zostały zmienione w stosunku do już opublikowanych  
Znak Δ – oznacza, że nazwy zostały skrócone w stosunku do obowiązującej klasyfikacji.

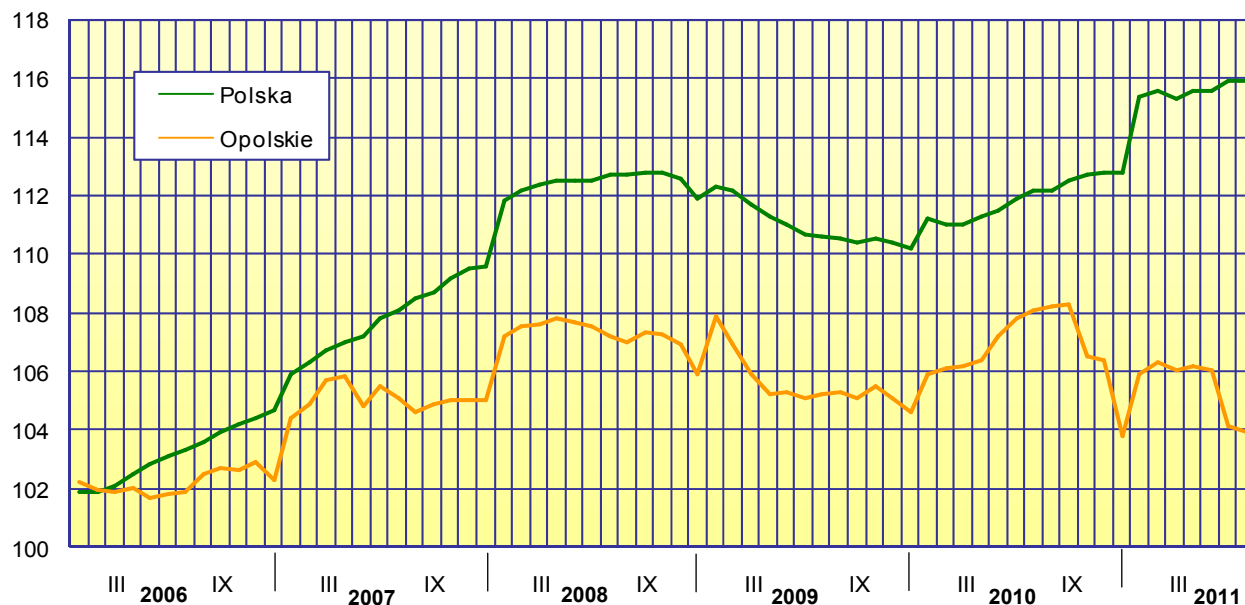
## RYNEK PRACY

**Liczba pracujących w sektorze przedsiębiorstw** według stanu na koniec lipca br. wyniosła 103,9 tys. osób i była o 2,9% niższa w porównaniu z lipcem ub. roku, a o 0,1% wyższa w odniesieniu do czerwca 2011 r. W sektorze prywatnym liczba pracujących ukształtowała się na poziomie 92,8 tys. osób, tj. wyższym o 0,6% w stosunku do lipca ub. roku i o 0,1% w porównaniu z czerwcem 2011 r. W sektorze publicznym liczba pracujących zmniejszyła się o 24,6% w porównaniu z lipcem ub. roku i o 0,6% w stosunku do czerwca br.

**Przeciętne zatrudnienie w sektorze przedsiębiorstw** w lipcu br. wynosiło 96,6 tys. osób i było niższe o 3,8% niż przed rokiem i o 0,2% w odniesieniu do ub. miesiąca. *W kraju przeciętne zatrudnienie w sektorze przedsiębiorstw utrzymało się na poziomie z ub. miesiąca br. i wynosiło 5528,1 tys. osób, a w porównaniu z analogicznym miesiącem ub. roku wzrosło o 3,3%.* W sektorze publicznym przeciętne zatrudnienie w lipcu br. ukształtowało się na poziomie 10,9 tys. osób, tj. niższym o 25,1% w odniesieniu do lipca ub. roku i o 0,5% w stosunku do czerwca 2011 r. W sektorze prywatnym odnotowano 85,7 tys. osób zatrudnionych. Przeciętne zatrudnienie w omawianym sektorze spadło o 0,2% w porównaniu z lipcem ub. roku i o 0,1% w odniesieniu do czerwca 2011 r.

### DYNAMIKA PRZECIĘTNEGO ZATRUDNIENIA W SEKTORZE PRZEDSIĘBIORSTW

(przeciętne miesięczne 2005 = 100)



W porównaniu z lipcem ub. roku najwyższy procentowo wzrost przeciętnego zatrudnienia w sektorze przedsiębiorstw odnotowano w działalności profesjonalnej, naukowej i technicznej (o 18,2%) oraz związanej z kulturą, rozrywką i rekreacją (o 11,5%). Natomiast spadek wystąpił m.in. w administrowaniu i działalności wspierającej (o 33,5%) oraz transporcie i gospodarce magazynowej (o 5,2%). Wśród działów przetwórstwa przemysłowego mających znaczący udział w zatrudnieniu wzrost przeciętnego zatrudnienia w porównaniu z lipcem 2010 r. odnotowano m.in. w naprawie, konserwacji i instalowaniu maszyn i urządzeń (o 28,5%) oraz produkcji wyrobów z gumy i tworzyw sztucznych (o 28,1%). Spadek przeciętnego zatrudnienia w znaczących działach przetwórstwa przemysłowego w stosunku do lipca ub. roku wystąpił m.in. w produkcji: maszyn i urządzeń (o 15,4%) oraz mebli (o 14,7%).

W lipcu br. w stosunku do czerwca br. przeciętne zatrudnienie wzrosło przede wszystkim w administrowaniu i działalności wspierającej (o 1,2%) oraz działalności profesjonalnej, naukowej i technicznej (o 1,1%). Natomiast spadek wystąpił m.in. w obsłudze rynku nieruchomości (o 1,7%) oraz zakwaterowaniu i gastronomii (o 1,1%).

W okresie I-VII br. **przeciętne zatrudnienie w sektorze przedsiębiorstw** wynosiło 96,7 tys. osób i było o 2,7% niższe niż przed rokiem (w kraju wyższe o 3,7%). W sektorze publicznym przeciętne zatrudnienie w okresie I-VII 2011 r. ukształtowało się na poziomie 11,0 tys., tj. o 24,5% niższym niż przed rokiem. W sektorze prywatnym wynosiło 85,7 tys. i w porównaniu z analogicznym okresem 2010 r. wzrosło o 1,0%.

\* \* \*

Liczba **bezrobotnych** zarejestrowanych w powiatowych urzędach pracy województwa opolskiego w końcu lipca br. wyniosła 44,9 tys. osób, tj. więcej o 0,2 tys. osób (o 0,5%) w porównaniu z lipcem 2010 r., a mniej o 0,2 tys. osób (o 0,5%) w stosunku do czerwca 2011 r.

Z ogólnej liczby zarejestrowanych bezrobotnych:

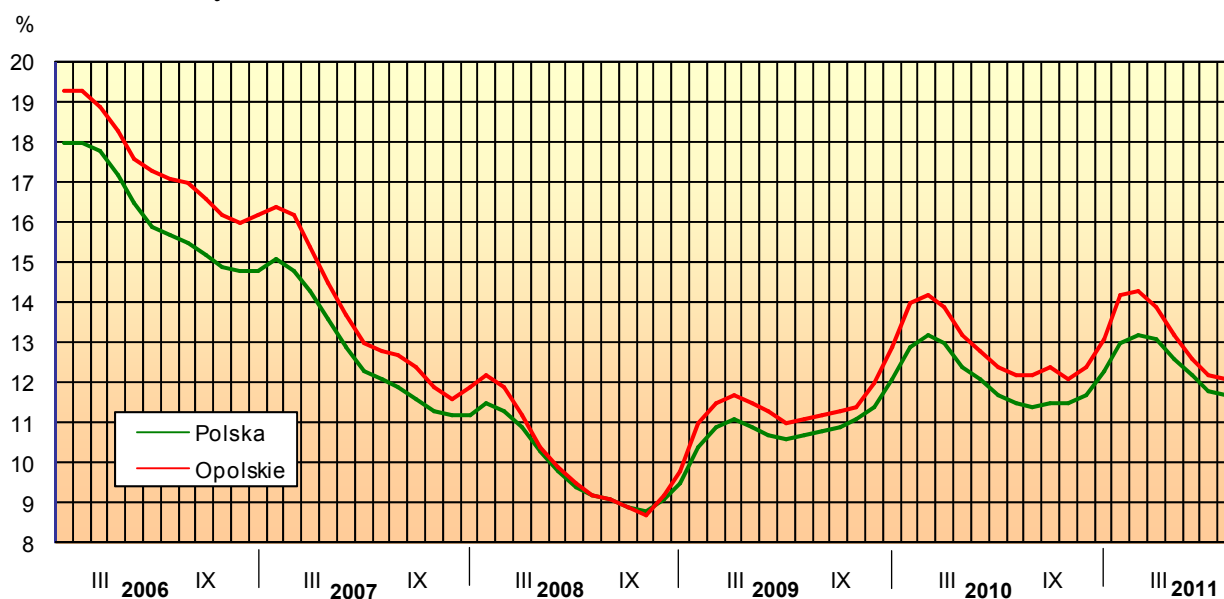
- 55,1% stanowiły kobiety (przed rokiem – 53,3%),
- 44,2% to mieszkańcy wsi (w ub. roku – 43,5%),
- 82,7% to osoby poprzednio pracujące (przed rokiem – 81,9%),
- 85,7% nie posiadało prawa do zasiłku (rok wcześniej – 84,5%).

W lipcu br. w urzędach pracy **zarejestrowano** 5,8 tys. osób, tj. mniej o 21,7% w porównaniu z lipcem ub. roku, a więcej o 19,1% w stosunku do czerwca br. Większość wśród nowo zarejestrowanych bezrobotnych stanowiły osoby rejestrujące się po raz kolejny – 78,5% (w lipcu ub. roku – 78,3%), a w czerwcu 2011 – 79,5%. Z ewidencji urzędów pracy **wyrejestrowano** 6,0 tys. osób, tj. mniej o 26,6% niż przed rokiem i o 12,0% niż przed miesiącem br. Z ogólnej liczby wyrejestrowanych 2,4 tys. osób (39,6%) podjęło pracę, a 1,7 tys. osób (27,9%) nie potwierdziło gotowości do pracy.

Urzędy pracy w lipcu br. miały do dyspozycji 2,6 tys. ofert pracy, tj. mniej o 8,6% w porównaniu z lipcem ub. roku, a więcej o 1,1% niż przed miesiącem. Na koniec lipca na 1 ofertę przypadało 27 bezrobotnych.

## STOPA BEZROBOCIA REJESTROWANEGO

Stan w końcu miesiąca

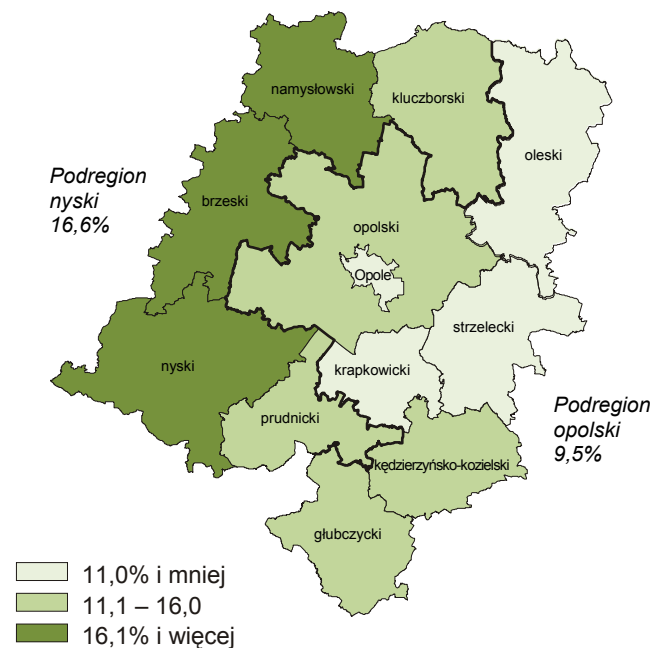


Stopa bezrobocia na koniec lipca 2011 r. ukształtowała się na poziomie 12,1% i była niższa o 0,1 pkt od lipca 2010 r. jak i czerwca br.

*W kraju wskaźnik ten wyniósł 11,7% i był wyższy o 0,2 pkt w porównaniu z lipcem ub. roku, a niższy o 0,1 pkt w stosunku do czerwca br.*

## STOPA BEZROBOCIA REJESTROWANEGO WEDŁUG PODREGIONÓW I POWIATÓW W 2011 R.

Stan w końcu lipca



W podregionie opolskim stopa bezrobocia na koniec lipca br. ukształtowała się na poziomie 9,5% (przed rokiem – 9,8%), natomiast w podregionie nyskim – 16,6% (w ub. roku – 16,5%).

W porównaniu z analogicznym miesiącem ub. roku w 5 powiatach odnotowano wzrost stopy bezrobocia, najwyższy w powiecie głubczyckim – o 1,3 pkt i kluczborskim – 0,9 pkt. Spadek stopy bezrobocia wystąpił w 6 powiatach – największy w powiecie strzeleckim o 1,2 pkt i krapkowickim – o 0,8 pkt. W powiecie nyskim stopa bezrobocia utrzymała się na poziomie ub. roku.

Najniższą stopę bezrobocia na koniec lipca br. odnotowano w m. Opolu – 5,8% oraz w powiecie oleskim – 8,6%, natomiast najwyższą w powiatach: brzeskim – 18,6% i nyskim – 17,0%.

Udział w ogólnej liczbie zarejestrowanych bezrobotnych w końcu lipca br. wybranych kategorii osób będących w szczególnej sytuacji na rynku pracy kształtował się następująco:

- bezrobotni do 25 roku życia – 19,3% (przed rokiem – 20,6%),
- osoby powyżej 50 roku życia – 25,9% (w ub. roku – 24,4%),
- długotrwale bezrobotni – 49,1% (przed rokiem – 42,2%),
- bez kwalifikacji zawodowych – 33,3% (przed rokiem – 28,6%).

W ramach aktywnych form przeciwdziałania bezrobociu przy pracach interwencyjnych w lipcu br. zatrudniono 24 bezrobotnych (przed rokiem – 40), a przy robotach publicznych – 40 (w ub. roku – 410). W wyniku pomocy urzędów pracy 473 osoby rozpoczęły szkolenie, a 377 staż (przed rokiem odpowiednio: 651 i 678).

Z danych na koniec lipca 2011 r. wynika, że 9 zakładów pracy zapowiedziało zwolnienia w najbliższym czasie 786 pracowników.

## WYNAGRODZENIA

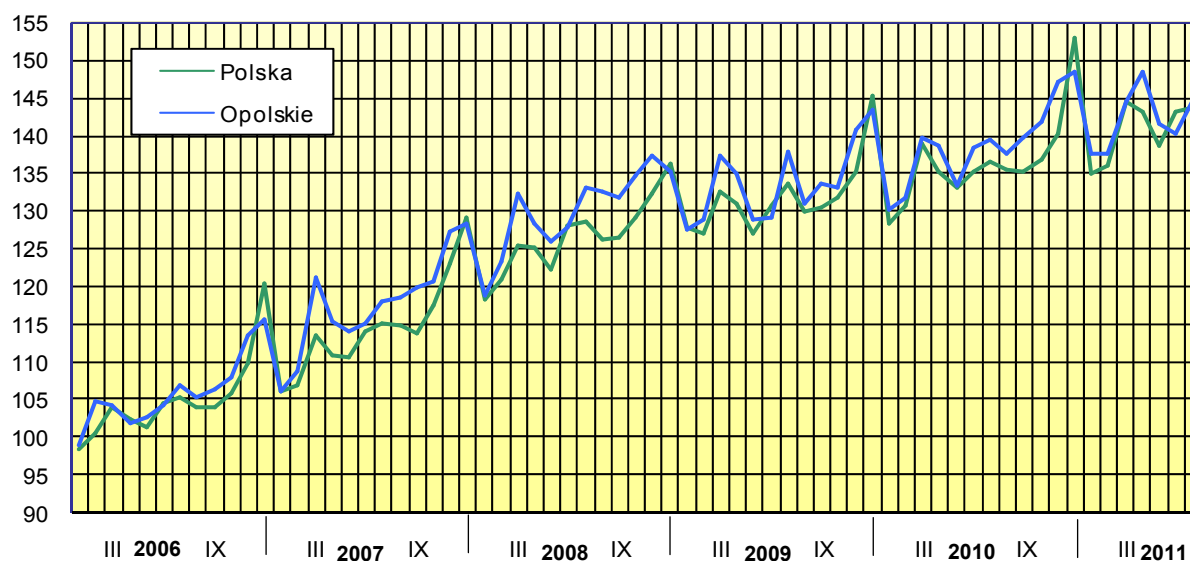
**Przeciętne miesięczne wynagrodzenie brutto w sektorze przedsiębiorstw** w lipcu br. ukształtowało się na poziomie 3187,32 zł, tj. wyższym o 3,7% niż przed rokiem i o 3,1% w stosunku do czerwca 2011 r. *W kraju przeciętne miesięczne wynagrodzenie brutto wynosiło 3611,56 zł i wzrosło o 5,2% w stosunku do analogicznego miesiąca ub. roku, a o 0,3% w odniesieniu do czerwca 2011 r.* W sektorze publicznym przeciętne wynagrodzenie w ujęciu rocznym wzrosło o 0,5% do kwoty 4074,96 zł, natomiast w sektorze prywatnym było wyższe o 5,7% osiągając poziom 3074,85 zł.

W porównaniu z poprzednim miesiącem przeciętne wynagrodzenie było wyższe zarówno w sektorze publicznym jak i prywatnym (odpowiednio: o 10,2% i o 2,0%).

Wyższy poziom płac niż przed rokiem wystąpił m.in. w sekcjach: transport i gospodarka magazynowa (o 9,7%) oraz administrowanie i działalność wspierająca (o 7,8%). Niższe wynagrodzenia odnotowano m.in. w działalności profesjonalnej, naukowej i technicznej (o 7,8%) oraz w obsłudze rynku nieruchomości (o 2,9%).

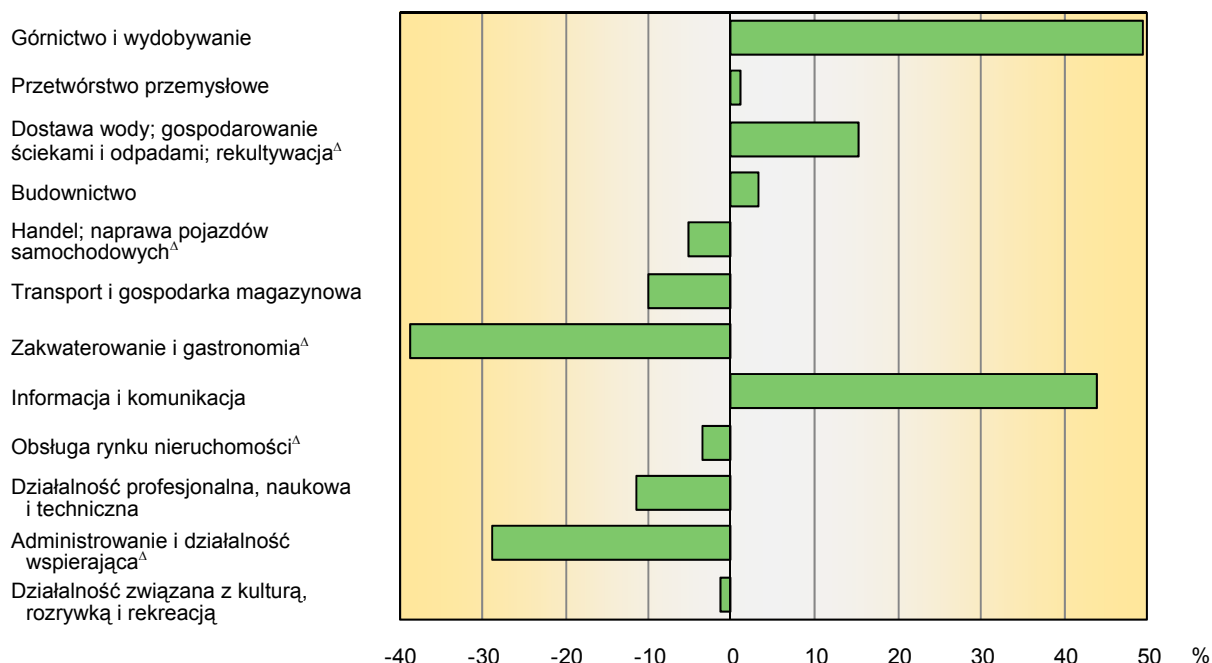
#### DYNAMIKA PRZECIĘTNEGO MIESIĘCZNEGO WYNAGRODZENIA BRUTTO W SEKTORZE PRZEDSIĘBIORSTW

(przeciętne miesięczne 2005 = 100)



W odniesieniu do czerwca 2011 r. przeciętne miesięczne wynagrodzenie brutto wzrosło przede wszystkim w informacji i komunikacji (o 7,5%) oraz w budownictwie (o 2,8%). Spadek płacy odnotowano m.in. w zakwaterowaniu i gastronomii (o 1,4%) oraz działalności związanej z kulturą, rozrywką i rekreacją (o 1,2%).

#### ODCHYLENIA PRZECIĘTNYCH MIESIĘCZNYCH WYNAGRODZEŃ BRUTTO OD PRZECIĘTNEGO WYNAGRODZENIA W WOJEWÓDZTWIE W LIPCU 2011 R.



W lipcu br. wynagrodzenia wyższe od przeciętnego w województwie otrzymali m.in. zatrudnieni w górnictwie i wydobywaniu (o 49,5%) oraz informacji i komunikacji (o 43,9%). Płace znacznie poniżej średniej wypłacono w przedsiębiorstwach należących m.in. do sekcji: zakwaterowanie i gastronomia (o 38,8%) oraz administrowanie i działalność wspierająca (o 28,9%). Wśród działów przetwórstwa przemysłowego dominujących pod względem liczby zatrudnionych wynagrodzenie powyżej średniej zaobserwowano m.in. w produkcji chemikaliów i wyrobów chemicznych (o 58,9%) oraz naprawie, konserwacji i instalowaniu maszyn i urządzeń (o 54,4%). Natomiast niższe od przeciętnego wynagrodzenia wykazano m.in. w jednostkach produkujących meble (o 31,5%) oraz pojazdy samochodowe, przyczepy i naczepy (o 22,6%).

W okresie I-VII br. **przeciętne miesięczne wynagrodzenie brutto w sektorze przedsiębiorstw** ukształtowało się na poziomie 3118,34 zł i było o 4,1% wyższe niż przed rokiem. *W kraju przeciętne miesięczne wynagrodzenie brutto wzrosło o 5,1% w odniesieniu do analogicznego okresu ub. roku.* Przeciętna płaca w analizowanym okresie w sektorze publicznym wynosiła 3743,87 zł, a w sektorze prywatnym 3038,22 zł. W porównaniu z okresem I-VII ub. roku przeciętne miesięczne wynagrodzenie brutto spadło w sektorze publicznym (o 5,4%), natomiast wzrosło w sektorze prywatnym (o 7,3%).

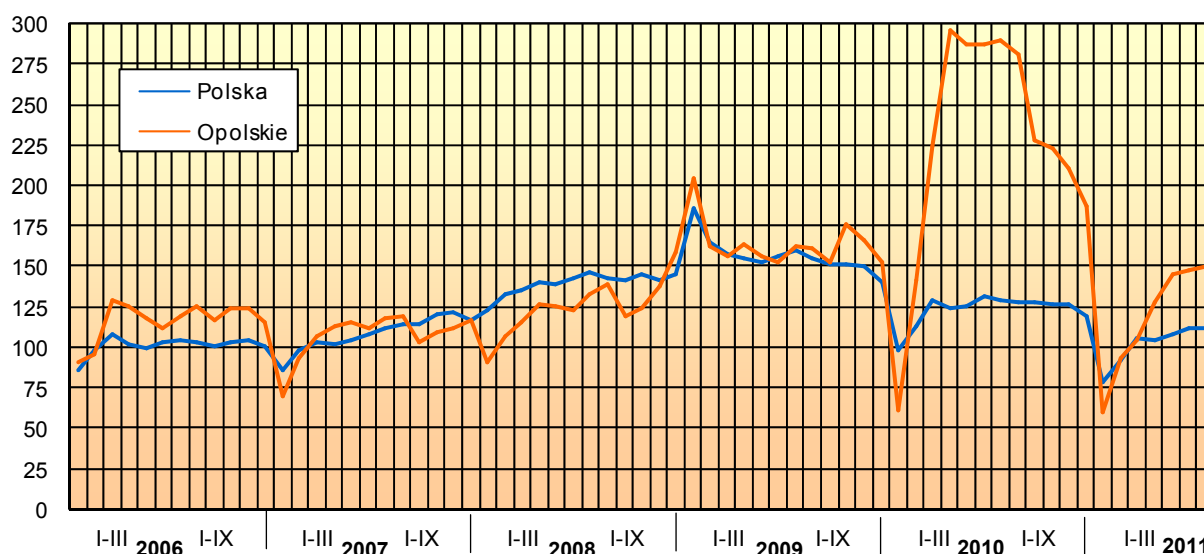
## MIESZKANIA

Według wstępnych danych w województwie opolskim w okresie I-VII br. **oddano do użytkowania** 789 mieszkań, tj. o 47,4% mniej niż przed rokiem (*w kraju – mniej o 13,5%*).

Z ogólnej liczby mieszkań 82,8% oddano w budownictwie indywidualnym, 16,5% – w przeznaczonym na sprzedaż lub wynajem i 0,7% – w komunalnym. Łączna powierzchnia użytkowa oddanych do użytkowania mieszkań wynosiła 117,4 tys. m<sup>2</sup>, natomiast przeciętna powierzchnia użytkowa jednego mieszkania – 148,7 m<sup>2</sup>. Od początku roku **wydano pozwolenia** na realizację 1271 mieszkań, tj. o 12,6% mniej niż w analogicznym okresie ub. roku, **rozpoczęto budowę** 1342 mieszkań (o 2,2% mniej niż przed rokiem).

### DYNAMIKA MIESZKAŃ ODDANYCH DO UŻYTKOWANIA

(analogiczny okres 2005 = 100)





W lipcu br. oddano do użytkowania 100 mieszkań, z czego 84 w budownictwie indywidualnym i 16 w przeznaczonym na sprzedaż lub wynajem. Liczba oddanych do użytkowania mieszkań była niższa o 45,9% niż w lipcu ub. roku i o 23,7% niż w czerwcu br. (w kraju odpowiednio: niższa o 15,6% i wyższa o 2,8% ).

Łączna powierzchnia użytkowa oddanych do użytkowania mieszkań w lipcu br. wynosiła 14,9 tys. m<sup>2</sup>, natomiast przeciętna powierzchnia użytkowa jednego mieszkania – 148,6 m<sup>2</sup>. W analizowanym miesiącu wydano pozwolenia na realizację 318 mieszkań, tj. więcej w porównaniu z lipcem ub. roku, jak i w odniesieniu do czerwca br., odpowiednio: o 48,6% i o 158,5%. W lipcu br. rozpoczęto budowę 349 mieszkań, tj. więcej o 107,7% niż przed rokiem i o 122,3% niż w poprzednim miesiącu.

## WYNIKI FINANSOWE PRZEDSIĘBIORSTW

W okresie I-VI 2011 r. wyniki finansowe oraz podstawowe wskaźniki ekonomiczno-finansowe podmiotów objętych badaniem w porównaniu z wynikami uzyskanymi przed rokiem uległy pogorszeniu.

**Przychody z całokształtu działalności** w I półroczu 2011 r. ukształtowały się na poziomie 13829,3 mln zł, tj. o 4,8% niższym niż przed rokiem, natomiast **koszty ich uzyskania** spadły o 3,1% i wynosiły 13040,5 mln zł. Niższa dynamika przychodów z całokształtu działalności niż kosztów ich uzyskania wpłynęła na wzrost wskaźnika poziomu kosztów w skali roku z 92,6% do 94,3%. Niższe niż przed rokiem były zarówno przychody ze sprzedaży produktów, towarów i materiałów, jak i koszty tej działalności (odpowiednio: o 2,3% i o 2,7%). W porównaniu z I półroczem 2010 r. przychody z całokształtu działalności osiągnięte przez jednostki sektora prywatnego wzrosły o 20,3% i stanowiły 87,6% przychodów ogółem (tj. o 18,2 pkt więcej niż przed rokiem). Koszty uzyskania przychodów w omawianym sektorze wzrosły o 20,3%. W sektorze publicznym niższe niż przed rokiem były przychody z całokształtu działalności (o 61,6%), jak i koszty ich uzyskania (o 60,9%). Udział przychodów jednostek sektora publicznego w przychodach ogółem zmniejszył się w skali roku z 30,6% do 12,4%.

Wynik finansowy na działalności gospodarczej w okresie I-VI br. wynosił 788,9 mln zł i był o 26,2% niższy niż przed rokiem. Wynik finansowy ze sprzedaży produktów, towarów i materiałów wzrósł o 3,7%.

W analizowanym okresie **wynik finansowy brutto** wynosił 789,9 mln zł (wobec 1067,4 mln zł przed rokiem), a obciążenia tego wyniku 156,3 mln zł (wobec 203,2 mln zł przed rokiem). **Wynik finansowy netto** ukształtował się na poziomie 633,6 mln zł, tj. o 26,7% niższym w porównaniu z okresem I-VI 2010 r. Na pogorszenie wyniku finansowego netto wpływ miały m.in. jednostki przetwórstwa przemysłowego, których wynik finansowy netto w I półroczu 2011 r. był o 30,2% niższy niż w analogicznym okresie ub. roku.

Z ogólnej liczby 391 podmiotów objętych badaniem 70,6% (wobec 66,5% przed rokiem) stanowiły przedsiębiorstwa rentowne (z wynikiem finansowym netto dodatnim i zerowym), a ich łączny udział w przychodach z całokształtu działalności wynosił 81,6% (wobec 85,5% przed rokiem).

**Wartość aktywów obrotowych** badanych przedsiębiorstw w końcu czerwca br. ukształtowała się na poziomie 9360,4 mln zł, tj. o 28,2% niższym niż w analogicznym okresie 2010 r. W strukturze aktywów obrotowych należności krótkoterminowe stanowiły 46,1%, zapasy – 35,0%, a inwestycje krótkoterminowe – 14,7% (przed rokiem odpowiednio: 35,2%, 20,8% i 41,3%).

**Zobowiązania krótkoterminowe** wynosiły 5962,3 mln zł i były o 13,3% niższe niż przed rokiem. W porównaniu z końcem czerwca 2010 r. spadły zobowiązania m.in. z tytułu: kredytów bankowych i pożyczek (o 24,2%) oraz dostaw i usług (o 5,4%).

**Zobowiązania długoterminowe** były o 18,6% niższe niż w analogicznym okresie ub. roku i wynosiły 1960,7 mln zł.

#### Wyniki finansowe i podstawowe relacje ekonomiczne w okresie I–VI

| Wyszczególnienie   | 2010    | 2011    |
|--|---------|---------|
| W MILIONACH ZŁOTYCH  |         |         |
| Przychody z całokształtu działalności .....  | 14522,7 | 13829,3 |
| w tym przychody ze sprzedaży produktów, towarów i materiałów .....                           | 13859,5 | 13534,0 |
| Koszty uzyskania przychodów z całokształtu działalności .....                                | 13453,6 | 13040,5 |
| w tym koszt własny sprzedanych produktów oraz wartość sprzedanych towarów i materiałów ..... | 13160,8 | 12809,7 |
| Wynik: na sprzedaży produktów, towarów i materiałów .....                                    | 698,7   | 724,3   |
| na działalności gospodarczej .....   | 1069,1  | 788,9   |
| finansowy brutto .....   | 1067,4  | 789,9   |
| finansowy netto .....  | 864,2   | 633,6   |
| W %  |         |         |
| Wskaźnik: poziomu kosztów .....  | 92,6    | 94,3    |
| rentowności ze sprzedaży produktów, towarów i materiałów .....                               | 5,0     | 5,4     |
| rentowności obrotu brutto .....  | 7,3     | 5,7     |
| rentowności obrotu netto .....   | 6,0     | 4,6     |
| płynności I stopnia .....  | 78,4    | 23,0    |
| płynności II stopnia .....   | 145,2   | 95,5    |

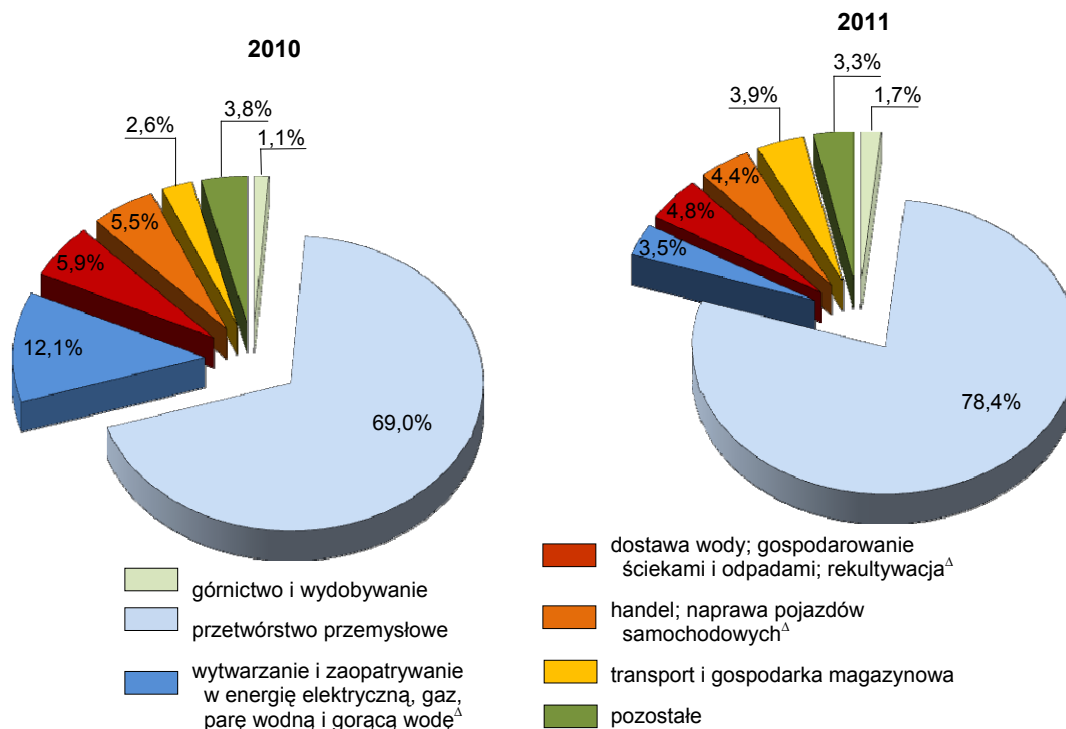
#### INWESTYCJE

W okresie I-VI 2011 r. **nakłady inwestycyjne** zrealizowane przez inwestorów z terenu województwa opolskiego wynosiły 499,8 mln zł i były o 5,3% niższe niż w analogicznym okresie 2010 r. W jednostkach sektora prywatnego ukształtowały się na poziomie 416,2 mln zł i stanowiły 83,3% nakładów ogółem.

W odniesieniu do I półrocza 2010 r. znacznie zmniejszył się poziom nakładów inwestycyjnych m.in. w sekcjach: budownictwo (o 68,7%), handel; naprawa pojazdów samochodowych (o 24,2%) oraz dostawa wody; gospodarowanie ściekami i odpadami; rekultywacja (o 23,1%). Wartość nakładów w tych sekcjach wynosiła odpowiednio: 3,7 mln zł, 21,8 mln zł i 24,0 mln zł. Wzrost nakładów inwestycyjnych odnotowano m.in. w transporcie i gospodarce magazynowej, górnictwie i wydobywaniu oraz przetwórstwie przemysłowym.



## STRUKTURA NAKŁADÓW INWESTYCYJNYCH WEDŁUG SEKCJI W OKRESIE STYCZEŃ–CZERWIEC



W analizowanym okresie najwięcej inwestowały przedsiębiorstwa przemysłowe (88,3% ogółu nakładów, wobec 88,1% w 2010 r.), w tym jednostki przetwórstwa przemysłowego (78,4% ogółu nakładów, wobec 69,0% przed rokiem).

## ROLNICTWO

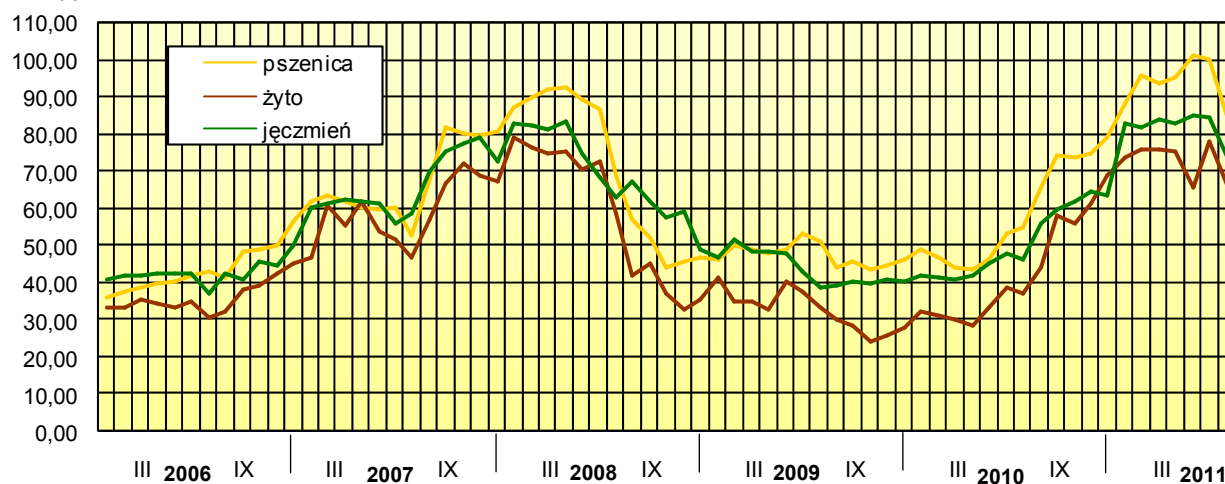
Warunki agrometeorologiczne panujące w lipcu br. miały niekorzystny wpływ na stan upraw kukurydzy i buraków cukrowych. Do końca miesiąca skoszono 98,7% jęczmienia ozimego i 91,7% rzepaku ozimego.

W lipcu br. skupiono 47,5 tys. ton **zbóż podstawowych**, więcej niż w analogicznym miesiącu roku ubiegłego i w porównaniu do poprzedniego miesiąca odpowiednio: o 79,9% i o 388,1% (*w kraju mniej: o 3,0% i więcej o 50,4%*).

Największy udział w skupie zbóż miała pszenica (49,8%), następnie jęczmień (47,7%), żyto (1,5%) i pszenżyto (1,0%).

## CENY SKUPU ZBÓŻ

zł / 1 dt



Za 1 dt **zbóż podstawowych** w lipcu br. płacono w skupie średnio 78,98 zł, tj. więcej o 57,6% niż w lipcu ub. roku i o 18,1% mniej niż w czerwcu br.

Średnia cena skupu pszenicy wynosiła 84,53 zł/dt, żyta – 66,53 zł/dt, jęczmienia – 73,92 zł/dt i pszenżyta – 63,03 zł/dt. Średnie ceny skupu pszenicy, żyta, jęczmienia i pszenżyta w porównaniu z ub. rokiem wzrosły odpowiednio: o 54,0%, o 79,5%, o 60,1% i o 44,3%.

W odniesieniu do czerwca br. odnotowano spadek cen pszenicy, żyta, jęczmienia i pszenżyta odpowiednio: o 15,5%, o 14,8%, o 12,5% oraz o 22,6%.

W lipcu br. skupiono 129,7 tys. ton **rzepaku** tj. 109,5% więcej niż przed rokiem. Za 1 dt rzepaku w skupie płacono średnio 176,86 zł, tj. o 40,8% więcej niż w lipcu ub. roku.

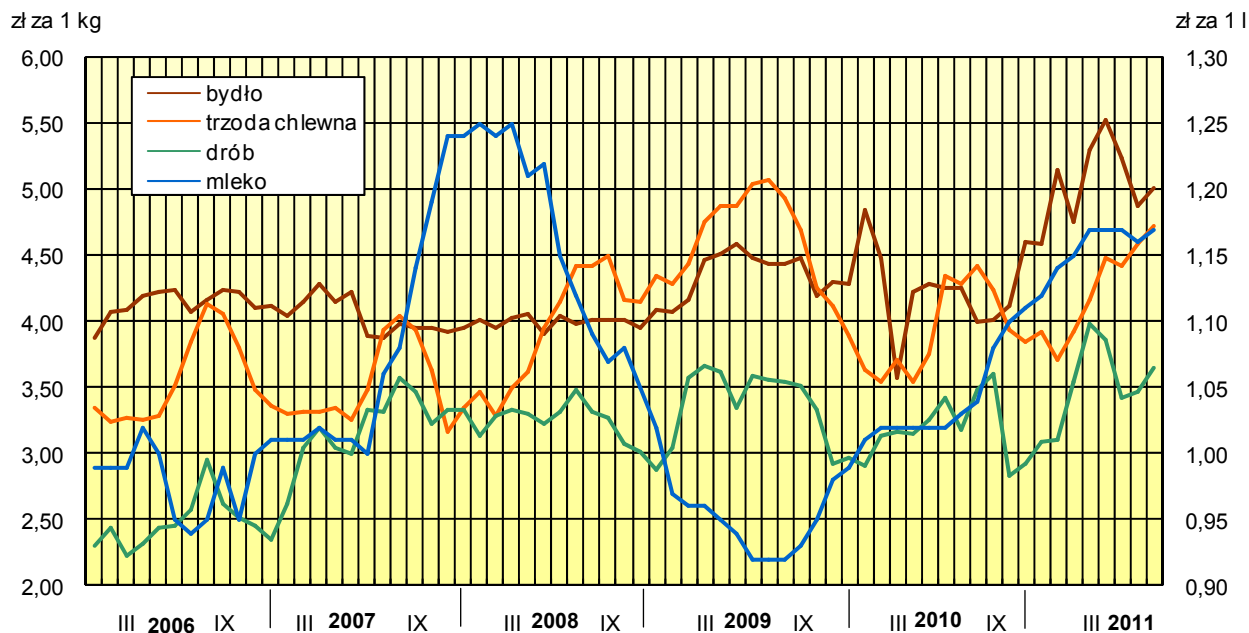
Skup **żywca rzeźnego** w lipcu br. wynosił 6,7 tys. ton i był wyższy o 1,2% w stosunku do lipca ub. roku i o 11,2% niższy w porównaniu z czerwcem br. (w kraju niższy odpowiednio: o 2,3% i o 7,6%). W ogólnym skupie żywca rzeźnego 54,0% stanowił żywec wieprzowy, 41,8% – drobiowy i 4,1% – wołowy.

Skup żywca wieprzowego w stosunku do lipca ub. roku wzrósł o 3,5% a skup żywca wołowego i drobiowego obniżył się odpowiednio: o 12,2% i o 0,3%. W porównaniu z poprzednim miesiącem skup żywca wołowego i wieprzowego obniżył się odpowiednio: o 4,5% i o 19,8%; wzrost o 2,2% odnotowano w skupie żywca drobiowego.

Za 1 kg żywca wieprzowego płacono w skupie 4,72 zł, wołowego – 5,02 zł, a drobiowego – 3,65 zł. W porównaniu z cenami notowanymi w analogicznym miesiącu ub. roku cena skupu żywca wieprzowego, wołowego i drobiowego wzrosła odpowiednio: o 10,3%, o 17,8% i o 14,8%.

W odniesieniu do poprzedniego miesiąca cena skupu żywca wieprzowego, wołowego i drobiowego wzrosła odpowiednio: o 2,8%, o 3,1%, i o 5,2%.

#### CENY SKUPU ŻYWCA I MLEKA



**Skup mleka** w analizowanym miesiącu wynosił 18976 tys. litrów i był wyższy o 2,3% niż przed rokiem i przed miesiącem o 3,1%. W skupie za 1 litr mleka płacono 1,17 zł, tj. więcej o 13,6% w stosunku do lipca ub. roku i o 0,9% w porównaniu z czerwcem br.

## PRZEMYSŁ I BUDOWNICTWO

W lipcu br. **produkcja sprzedana przemysłu** ukształtowała się na poziomie 1544,0 mln zł (w bieżących cenach bazowych). Licząc w cenach stałych produkcja sprzedana przemysłu była niższa o 12,0% w porównaniu z lipcem ub. roku i o 7,5% w stosunku do poprzedniego miesiąca (*według danych wstępnych w kraju odpowiednio: wyższa o 1,8% i niższa o 6,0%*).

O wielkości przychodów zdecydowały głównie jednostki sektora prywatnego, które zrealizowały 88,8% przychodów ogółem w przemyśle.

### Dynamika produkcji sprzedanej w lipcu 2011 r. (ceny stałe)

| WYSZCZEGÓLNIENIE  | I–VII 2010=100 | VII 2010=100 | VI 2011=100 |
|---|----------------|--------------|-------------|
| <b>Przemysł .....</b>   | <b>89,3</b>    | <b>88,0</b>  | <b>92,5</b> |
| w tym:  |                |              |             |
| Przetwórstwo przemysłowe .....  | 93,6           | 91,5         | 92,5        |
| Dostawa wody; gospodarowanie ściekami i odpadami; rekultywacja <sup>Δ</sup> ..... | 92,3           | 90,9         | 92,8        |

Niższą produkcję sprzedaną w stosunku do lipca ub. roku odnotowano w 10 (spośród 27 badanych) działach przemysłu, a ich łączny udział w produkcji sprzedanej przemysłu ogółem wynosił 32,2%. Spadek sprzedaży wystąpił m.in. w :

- produkcji wyrobów tekstylnych – o 58,6%,
- pozostałej produkcji wyrobów – o 52,5%.
- działalności związanej ze zbieraniem, przetwarzaniem i unieszkodliwianiem odpadów – o 25,8%,
- produkcji odzieży – o 6,4%,
- produkcji chemikaliów i wyrobów chemicznych – o 4,6%.

Ubiegłoroczny poziom przychodów ze sprzedaży wyrobów i usług przekroczyły jednostki zajmujące się m.in. naprawą, konserwacją i instalowaniem maszyn i urządzeń, produkcją wyrobów z drewna oraz korka, odprowadzaniem i oczyszczaniem ścieków oraz produkcją metali.

Wydajność pracy mierzona produkcją sprzedaną na 1 zatrudnionego (w bieżących cenach bazowych) w lipcu br. wynosiła 28,1 tys. zł i była o 7,6% niższa (w cenach stałych) niż przed rokiem. Wynik ten uzyskano przy spadku (o 4,8%) przeciętnego zatrudnienia w odniesieniu do lipca 2010 r.

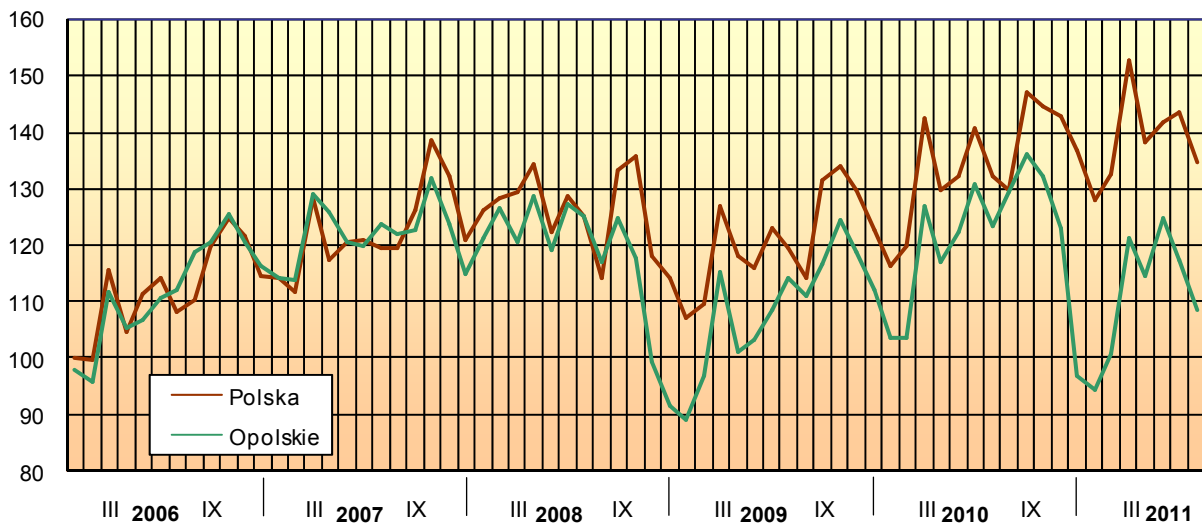
W lipcu br. znaczący udział (55,9%) w wartości produkcji sprzedanej przemysłu stanowiła działalność przedsiębiorstw zaliczona do 4 działów, spośród których należy wymienić produkcję:

- artykułów spożywczych (16,8% produkcji sprzedanej przemysłu ogółem; wzrost w skali roku o 4,1 pkt),
- wyrobów z pozostałych mineralnych surowców niemetalicznych (15,8%; wzrost w skali roku o 3,3 pkt),

Dominujące działy zapewniały miejsce pracy dla 38,2% ogółu zatrudnionych w przemyśle.

**DYNAMIKA PRODUKCJI SPRZEDANEJ PRZEMYSŁU (ceny stałe)**

(przeciętna miesięczna 2005 = 100)



W okresie I-VII br. produkcja sprzedana przemysłu ukształtowała się na poziomie 10784,0 mln zł (w bieżących cenach bazowych), tj. o 10,7% niższym (w cenach stałych) niż przed rokiem (*według danych wstępnych w kraju wyższym o 6,4%*).

Przychód ze sprzedaży wyrobów i usług w przeliczeniu na 1 zatrudnionego (w bieżących cenach bazowych) wynosił 196,1 tys. zł i był o 6,6% niższy (w cenach stałych) w porównaniu z analogicznym okresem ub. roku.

\* \* \*

W lipcu br. przedsiębiorstwa budowlane uzyskały przychody ze sprzedaży produkcji i usług w wysokości 219,5 mln zł, tj. mniej o 3,6% niż w lipcu ub. roku i o 16,5% niż w czerwcu br.

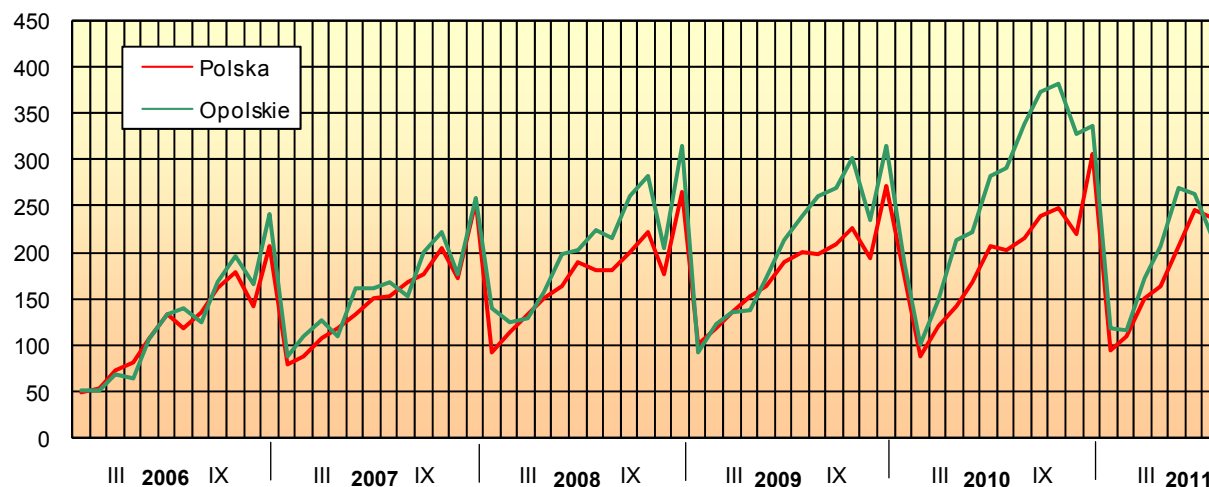
**Produkcja budowlano-montażowa** obejmująca roboty inwestycyjne i remontowe, zrealizowana w lipcu br. ukształtowała się na poziomie 96,8 mln zł (w cenach bieżących) i była niższa o 26,4% niż przed rokiem oraz o 18,7% w stosunku do poprzedniego miesiąca. Udział produkcji budowlano-montażowej w przychodach sekcji budownictwo wynosił 44,1% (w lipcu ub. roku – 57,7%). Wartość wykonanych robót o charakterze inwestycyjnym ukształtowała się na poziomie 35,7 mln zł i była o 38,3% niższa niż przed rokiem. Udział tych robót w ogólnej produkcji budowlano-montażowej wynosił 36,9% i był o 7,1 pkt niższy niż przed rokiem.

Najwyższy spadek produkcji budowlano-montażowej w lipcu br. w stosunku do lipca ub. roku wystąpił w przedsiębiorstwach zajmujących się budową obiektów inżynierii lądowej i wodnej (o 47,9%) natomiast wzrost odnotowano w przedsiębiorstwach wykonujących roboty budowlane specjalistyczne (o 18,7%).

Przychody ze sprzedaży produkcji i usług na 1 zatrudnionego w przedsiębiorstwach budowlanych w lipcu br. wynosiły 27,2 tys. zł i były o 3,2% niższe niż przed rokiem i o 16,0% w stosunku do czerwca br.

W okresie I-VII br. przedsiębiorstwa budowlane osiągnęły przychody ze sprzedaży produkcji i usług w wysokości 1480,1 mln zł, tj. o 19,8% więcej niż w analogicznym okresie ub. roku. Poziom produkcji budowlano-montażowej zrealizowanej w okresie siedmiu miesięcy br. wynosił 645,2 mln zł, tj. o 5,6% więcej niż przed rokiem. Jej udział w przychodach budownictwa był o 5,9 pkt niższy niż przed rokiem.

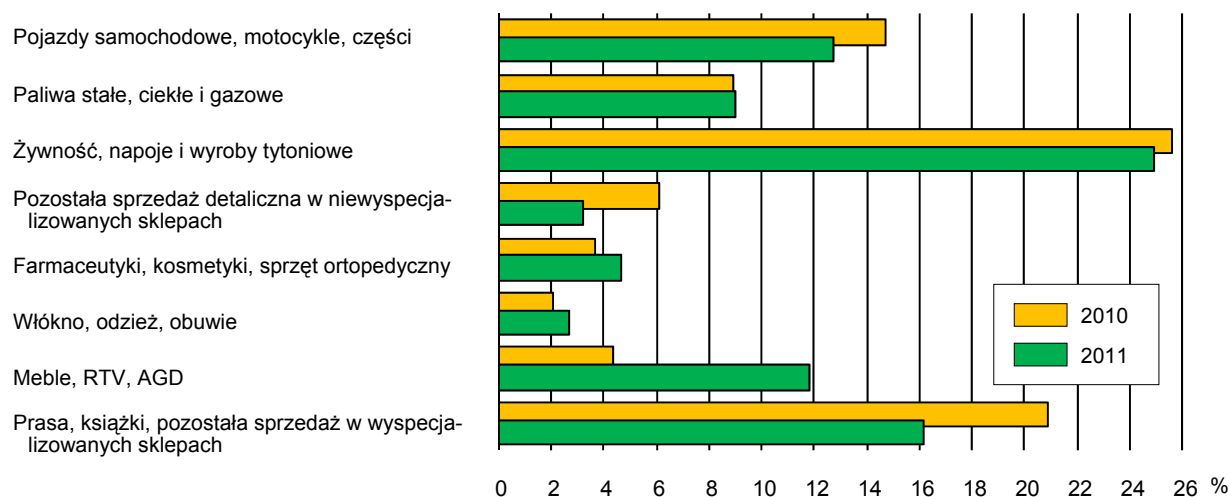
**DYNAMIKA PRODUKCJI BUDOWLANO-MONTAŻOWEJ (ceny bieżące)**  
(przeciętna miesięczna 2005 = 100)



## HANDEL

**Sprzedaż hurtowa** w przedsiębiorstwach handlowych i niehandlowych była wyższa w stosunku do lipca ub. roku o 7,4%, a niższa w porównaniu z poprzednim miesiącem o 0,4%. Wartość sprzedaży hurtowej zrealizowanej przez jednostki handlowe była wyższa o 4,5% niż przed rokiem i o 2,7% w stosunku do czerwca br.

**STRUKTURA SPRZEDAŻY DETALICZNEJ WEDŁUG WYBRANYCH RODZAJÓW DZIAŁALNOŚCI W LIPCU**



**Sprzedaż detaliczna** zrealizowana przez przedsiębiorstwa handlowe i niehandlowe w lipcu br. wzrosła o 11,6% w odniesieniu do lipca ub. roku i o 7,0% w stosunku do poprzedniego miesiąca br.

W porównaniu z lipcem ub. roku największy wzrost wolumenu sprzedaży wystąpił m.in. w przedsiębiorstwach zaliczonych do grup towarowych: meble, RTV, AGD (o 204,8%), włókno, odzież, obuwie (o 44,3%) oraz farmaceutyki, kosmetyki, sprzęt ortopedyczny (o 43,5%). Natomiast spadek wolumenu sprzedaży odnotowano w przedsiębiorstwach zaliczonych do grup towarowych: pozostała sprzedaż detaliczna w niewyspecjalizowanych sklepach (o 42,8%), prasa, książki,

pozostała sprzedaż w wyspecjalizowanych sklepach (o 14,2%) i pojazdy samochodowe, motocykle, części (o 3,5%). W lipcu br. jednostki handlowe zrealizowały 85,5% ogólnej sprzedaży detalicznej.

W ogólnej wartości sprzedaży detalicznej zrealizowanej w lipcu br. większe udziały niż przed rokiem odnotowano m.in. w grupie towarowej: meble, RTV, AGD, farmaceutyki, kosmetyki, sprzęt ortopedyczny oraz włókno, odzież, obuwie. Natomiast mniejsze udziały miały głównie: prasa, książki, pozostała sprzedaż w wyspecjalizowanych sklepach, pozostała sprzedaż detaliczna w niewyspecjalizowanych sklepach oraz pojazdy samochodowe, motocykle, części.



U w a g a. Zmiana w liczbie podmiotów (w szczególności osób fizycznych) wynika z aktualizacji rejestru REGON w oparciu o informacje uzyskane z rejestru PESEL.

TABL. 1. WYBRANE DANE O WOJEWÓDZTWIE

| WYSZCZEGÓLNIENIE  |      | I              | II             | III            | IV             | V              | VI             | VII            | VIII    | IX      | X       | XI      | XII     |
|---|------|----------------|----------------|----------------|----------------|----------------|----------------|----------------|---------|---------|---------|---------|---------|
| Ludność <sup>a</sup> (w tys. osób) .....  | 2010 | .              | .              | 1030,4         | .              | .              | 1029,9         | .              | .       | 1029,4  | .       | .       | 1028,6  |
|   | 2011 | .              | .              | .              | .              | .              | .              | .              | .       | .       | .       | .       | .       |
| Bezrobotni zarejestrowani <sup>a</sup> (w tys. osób) .....                                | 2010 | 52,2           | 53,0           | 51,6           | 48,7           | 47,1           | 45,4           | 44,6           | 44,7    | 45,5    | 44,4    | 45,9    | 48,8    |
|   | 2011 | <b>53,7</b>    | <b>54,2</b>    | <b>52,4</b>    | <b>49,3</b>    | <b>47,0</b>    | <b>45,1</b>    | <b>44,9</b>    |         |         |         |         |         |
| Stopa bezrobocia <sup>ab</sup> (w %) .....  | 2010 | 14,0           | 14,2           | 13,9           | 13,2           | 12,8           | 12,4           | 12,2           | 12,2    | 12,4    | 12,1    | 12,4    | 13,1    |
|   | 2011 | <b>14,2</b>    | <b>14,3</b>    | <b>13,9</b>    | <b>13,2</b>    | <b>12,6</b>    | <b>12,2</b>    | <b>12,1</b>    |         |         |         |         |         |
| Oferty pracy (w ciągu miesiąca) .....   | 2010 | 2898           | 4018           | 4026           | 3726           | 2504           | 2837           | 2864           | 3389    | 4298    | 3504    | 2592    | 1976    |
|   | 2011 | <b>2207</b>    | <b>2616</b>    | <b>3255</b>    | <b>2639</b>    | <b>3048</b>    | <b>2589</b>    | <b>2617</b>    |         |         |         |         |         |
| Liczba bezrobotnych na 1 ofertę pracy <sup>a</sup> .....                                  | 2010 | 37             | 26             | 28             | 24             | 32             | 27             | 30             | 26      | 27      | 29      | 31      | 46      |
|   | 2011 | <b>46</b>      | <b>30</b>      | <b>27</b>      | <b>32</b>      | <b>23</b>      | <b>25</b>      | <b>27</b>      |         |         |         |         |         |
| Przeciętne zatrudnienie w sektorze przedsiębiorstw <sup>c</sup> (w tys. osób)             | 2010 | 98,5           | 98,6           | 98,7           | 98,9           | 99,6           | 100,2          | 100,4          | 100,6   | 100,7   | 99,0    | 98,9    | 96,5    |
|   | 2011 | <b>98,4</b>    | <b>98,8</b>    | <b>98,6</b>    | <b>98,7</b>    | <b>98,5</b>    | <b>96,8</b>    | <b>96,6</b>    |         |         |         |         |         |
| analogiczny miesiąc poprzedniego roku = 100   | 2010 | 98,2           | 99,3           | 100,2          | 101,1          | 101,8          | 102,6          | 102,7          | 102,7   | 103,1   | 100,9   | 101,2   | 99,2    |
|   | 2011 | <b>100,0</b>   | <b>100,2</b>   | <b>99,9</b>    | <b>99,8</b>    | <b>98,9</b>    | <b>96,6</b>    | <b>96,2</b>    |         |         |         |         |         |
| poprzedni miesiąc = 100 .....   | 2010 | 101,3          | 100,2          | 100,0          | 100,3          | 100,7          | 100,6          | 100,2          | 100,1   | 100,1   | 98,3    | 99,9    | 97,6    |
|   | 2011 | <b>102,0</b>   | <b>100,4</b>   | <b>99,7</b>    | <b>100,2</b>   | <b>99,8</b>    | <b>98,2</b>    | <b>99,8</b>    |         |         |         |         |         |
| Przeciętne wynagrodzenia miesięczne brutto w sektorze przedsiębiorstw <sup>c</sup> (w zł) | 2010 | 2872,80        | 2905,60        | 3080,75        | 3057,40        | 2938,26        | 3053,61        | 3073,52        | 3035,59 | 3080,56 | 3128,25 | 3245,53 | 3272,75 |
|   | 2011 | <b>3034,58</b> | <b>3032,94</b> | <b>3188,68</b> | <b>3271,13</b> | <b>3123,03</b> | <b>3091,60</b> | <b>3187,32</b> |         |         |         |         |         |
| analogiczny miesiąc poprzedniego roku = 100   | 2010 | 102,1          | 102,3          | 101,7          | 102,8          | 103,5          | 107,2          | 101,1          | 105,1   | 104,5   | 106,5   | 104,6   | 103,5   |
|   | 2011 | <b>105,6</b>   | <b>104,4</b>   | <b>103,5</b>   | <b>107,0</b>   | <b>106,3</b>   | <b>101,2</b>   | <b>103,7</b>   |         |         |         |         |         |
| poprzedni miesiąc = 100 .....   | 2010 | 90,8           | 101,1          | 106,0          | 99,2           | 96,1           | 103,9          | 100,7          | 98,8    | 101,5   | 101,5   | 103,7   | 100,8   |
|   | 2011 | <b>92,7</b>    | <b>99,9</b>    | <b>105,1</b>   | <b>102,6</b>   | <b>95,5</b>    | <b>99,0</b>    | <b>103,1</b>   |         |         |         |         |         |

a Stan w końcu okresu. b Udział zarejestrowanych bezrobotnych w cywilnej ludności aktywnej zawodowo. c W przedsiębiorstwach z większą od 9 liczbą pracujących.

TABL. 1. WYBRANE DANE O WOJEWÓDZTWIE (cd.)

| WYSZCZEGÓLNIENIE  |      | I     | II    | III    | IV    | V     | VI     | VII   | VIII  | IX     | X     | XI    | XII     |
|---|------|-------|-------|--------|-------|-------|--------|-------|-------|--------|-------|-------|---------|
| Mieszkania oddane do użytkowania <sup>a</sup><br>(od początku roku) | 2010 | 88    | 336   | 660    | 966   | 1078  | 1314   | 1499  | 1664  | 1749   | 1894  | 1984  | 2149    |
|   | 2011 | 94    | 196   | 286    | 413   | 558   | 689    | 789   |       |        |       |       |         |
| analogiczny okres poprzedniego roku = 100                           | 2010 | 30,8  | 98,8  | 153,1  | 181,2 | 178,2 | 183,5  | 176,6 | 175,7 | 150,5  | 129,0 | 126,5 | 121,7   |
|   | 2011 | 106,8 | 58,3  | 43,3   | 42,8  | 51,8  | 52,4   | 52,6  |       |        |       |       |         |
| Nakłady inwestycyjne <sup>b</sup> (w tys. zł; ceny bieżące)         | 2010 | .     | .     | 225735 | .     | .     | 527618 | .     | .     | 857793 | .     | .     | 1485375 |
|   | 2011 | .     | .     | 225584 | .     | .     | 499824 | .     |       |        |       |       |         |
| analogiczny okres poprzedniego roku = 100<br>(ceny bieżące)         | 2010 | x     | x     | 118,8  | x     | x     | 126,7  | x     | x     | 120,8  | x     | x     | 121,8   |
|   | 2011 | x     | x     | 99,9   | x     | x     | 94,7   | x     |       |        |       |       |         |
| Produkcja sprzedana przemysłu <sup>c</sup> (w cenach stałych):      |      |       |       |        |       |       |        |       |       |        |       |       |         |
| analogiczny miesiąc poprzedniego roku = 100                         | 2010 | 116,4 | 106,3 | 110,7  | 115,6 | 118,0 | 120,6  | 107,7 | 116,4 | 115,8  | 105,9 | 103,3 | 86,8    |
|   | 2011 | 93,3  | 97,1  | 95,7   | 97,7  | 102,4 | 89,5   | 88,0  |       |        |       |       |         |
| poprzedni miesiąc = 100 .....                                       | 2010 | 92,7  | 102,5 | 122,4  | 92,4  | 104,0 | 107,4  | 94,3  | 104,8 | 104,8  | 97,0  | 92,4  | 79,0    |
|   | 2011 | 97,3  | 105,8 | 120,3  | 94,5  | 108,5 | 94,2   | 92,5  |       |        |       |       |         |
| Produkcja budowlano-montażowa <sup>c</sup> (w cenach bieżących):    |      |       |       |        |       |       |        |       |       |        |       |       |         |
| analogiczny miesiąc poprzedniego roku = 100                         | 2010 | 97,3  | 81,6  | 109,3  | 154,7 | 129,0 | 131,7  | 121,5 | 129,6 | 138,2  | 126,9 | 140,7 | 106,6   |
|   | 2011 | 133,4 | 115,4 | 116,8  | 96,8  | 121,5 | 93,7   | 73,6  |       |        |       |       |         |
| poprzedni miesiąc = 100 .....                                       | 2010 | 28,1  | 112,0 | 148,4  | 144,4 | 104,6 | 126,7  | 103,5 | 116,1 | 110,3  | 102,5 | 86,0  | 102,2   |
|   | 2011 | 35,1  | 96,9  | 150,2  | 119,7 | 131,2 | 97,7   | 81,3  |       |        |       |       |         |
| Przewozy ładunków <sup>c</sup> w tys. ton .....                     | 2010 | 291,2 | 215,9 | 271,5  | 305,5 | 305,4 | 322,1  | 334,4 | 282,8 | 293,3  | 301,1 | 290,3 | 274,6   |
|   | 2011 | 205,6 | 214,6 | 290,8  | 267,1 | 246,9 | 254,8  | 264,6 |       |        |       |       |         |
| Sprzedaż detaliczna towarów <sup>c</sup> (w cenach bieżących):      |      |       |       |        |       |       |        |       |       |        |       |       |         |
| analogiczny miesiąc poprzedniego roku = 100                         | 2010 | 93,7  | 96,5  | 102,1  | 96,4  | 100,0 | 117,0  | 107,2 | 114,7 | 109,1  | 110,9 | 121,3 | 132,7   |
|   | 2011 | 114,8 | 118,1 | 112,4  | 114,8 | 120,9 | 105,5  | 111,6 |       |        |       |       |         |
| poprzedni miesiąc = 100 .....                                       | 2010 | 77,9  | 102,4 | 128,5  | 100,6 | 93,1  | 111,8  | 101,2 | 107,3 | 90,1   | 104,1 | 93,4  | 129,8   |
|   | 2011 | 67,4  | 105,4 | 122,3  | 102,7 | 98,1  | 97,5   | 107,0 |       |        |       |       |         |
| Wskaźnik cen:   |      |       |       |        |       |       |        |       |       |        |       |       |         |
| towarów i usług konsumpcyjnych <sup>d</sup> :                       |      |       |       |        |       |       |        |       |       |        |       |       |         |
| analogiczny okres poprzedniego roku = 100                           | 2010 | .     | .     | 103,4  | .     | .     | 102,6  | .     | .     | 102,2  | .     | .     | 103,1   |
|   | 2011 | .     | .     | 104,1  | .     | .     | .      | .     |       |        |       |       |         |

a Dane wstępne. b W przedsiębiorstwach z większą od 49 liczbą pracujących; dane są prezentowane narastająco. c W przedsiębiorstwach z większą od 9 liczbą pracujących. d W kwartale.

TABL. 1. WYBRANE DANE O WOJEWÓDZTWIE (dok.)

| WYSZCZEGÓLNIENIE  |      | I            | II           | III          | IV           | V            | VI           | VII          | VIII  | IX    | X     | XI    | XII   |
|---|------|--------------|--------------|--------------|--------------|--------------|--------------|--------------|-------|-------|-------|-------|-------|
| Wskaźnik cen (dok.):  |      |              |              |              |              |              |              |              |       |       |       |       |       |
| skupu ziarna zbóż:  |      |              |              |              |              |              |              |              |       |       |       |       |       |
| analogiczny miesiąc poprzedniego roku = 100                     | 2010 | 102,4        | 91,5         | 88,0         | 89,7         | 96,1         | 100,4        | 107,3        | 150,1 | 167,5 | 172,8 | 171,7 | 175,4 |
|   | 2011 | <b>186,3</b> | <b>207,3</b> | <b>215,4</b> | <b>219,9</b> | <b>216,1</b> | <b>186,3</b> | <b>157,6</b> |       |       |       |       |       |
| poprzedni miesiąc = 100   | 2010 | 106,6        | 96,7         | 94,1         | 99,7         | 107,4        | 112,6        | 96,8         | 126,8 | 114,2 | 99,6  | 101,5 | 105,9 |
|   | 2011 | <b>113,2</b> | <b>107,7</b> | <b>97,7</b>  | <b>101,8</b> | <b>105,6</b> | <b>97,1</b>  | <b>81,9</b>  |       |       |       |       |       |
| skupu żywca rzeźnego wołowego:                                  |      |              |              |              |              |              |              |              |       |       |       |       |       |
| analogiczny miesiąc poprzedniego roku = 100                     | 2010 | 119,0        | 107,5        | 79,9         | 93,4         | 93,5         | 94,9         | 95,9         | 90,1  | 89,5  | 98,3  | 107,0 | 107,2 |
|   | 2011 | <b>106,4</b> | <b>106,0</b> | <b>148,5</b> | <b>131,0</b> | <b>122,1</b> | <b>114,3</b> | <b>117,8</b> |       |       |       |       |       |
| poprzedni miesiąc = 100   | 2010 | 113,1        | 92,6         | 79,7         | 118,2        | 101,7        | 99,1         | 100,2        | 93,9  | 100,3 | 102,7 | 111,7 | 99,8  |
|   | 2011 | <b>112,0</b> | <b>92,2</b>  | <b>111,6</b> | <b>104,3</b> | <b>94,8</b>  | <b>92,9</b>  | <b>103,1</b> |       |       |       |       |       |
| skupu żywca rzeźnego wieprzowego:                               |      |              |              |              |              |              |              |              |       |       |       |       |       |
| analogiczny miesiąc poprzedniego roku = 100                     | 2010 | 84,9         | 79,8         | 78,1         | 72,7         | 77,0         | 85,9         | 84,3         | 89,7  | 90,4  | 92,5  | 93,2  | 101,0 |
|   | 2011 | <b>101,9</b> | <b>110,4</b> | <b>112,4</b> | <b>126,2</b> | <b>117,9</b> | <b>105,8</b> | <b>110,3</b> |       |       |       |       |       |
| poprzedni miesiąc = 100   | 2010 | 93,7         | 97,3         | 104,5        | 95,7         | 105,6        | 115,7        | 98,6         | 103,3 | 95,9  | 92,9  | 97,5  | 102,3 |
|   | 2011 | <b>94,4</b>  | <b>105,7</b> | <b>106,4</b> | <b>107,4</b> | <b>98,7</b>  | <b>103,8</b> | <b>102,8</b> |       |       |       |       |       |
| Wskaźnik rentowności obrotu w przedsiębiorstwach <sup>a</sup> : |      |              |              |              |              |              |              |              |       |       |       |       |       |
| brutto <sup>b</sup> (w %) .....                                 | 2010 | .            | .            | 2,1          | .            | .            | 7,3          | .            | .     | 6,4   | .     | .     | 5,1   |
|   | 2011 | .            | .            | <b>5,6</b>   | .            | .            | <b>5,7</b>   | .            |       |       |       |       |       |
| netto <sup>c</sup> (w %) .....                                  | 2010 | .            | .            | 1,5          | .            | .            | 6,0          | .            | .     | 5,2   | .     | .     | 4,1   |
|   | 2011 | .            | .            | <b>4,3</b>   | .            | .            | <b>4,6</b>   | .            |       |       |       |       |       |
| Podmioty gospodarki narodowej <sup>d</sup> .....                | 2010 | 95801        | 95888        | 96346        | 96731        | 96985        | 97251        | 97500        | 97718 | 98040 | 98561 | 98864 | 99118 |
|   | 2011 | <b>99009</b> | <b>99056</b> | <b>99162</b> | <b>97822</b> | <b>97680</b> | <b>97812</b> | <b>97813</b> |       |       |       |       |       |
| w tym spółki handlowe .....                                     | 2010 | 5158         | 5179         | 5208         | 5236         | 5251         | 5272         | 5288         | 5300  | 5314  | 5329  | 5341  | 5363  |
|   | 2011 | <b>5380</b>  | <b>5393</b>  | <b>5379</b>  | <b>5400</b>  | <b>5424</b>  | <b>5440</b>  | <b>5458</b>  |       |       |       |       |       |
| w tym z udziałem kapitału zagranicznego                         | 2010 | 1365         | 1364         | 1370         | 1370         | 1368         | 1370         | 1374         | 1378  | 1387  | 1393  | 1393  | 1395  |
|   | 2011 | <b>1399</b>  | <b>1403</b>  | <b>1399</b>  | <b>1398</b>  | <b>1403</b>  | <b>1402</b>  | <b>1404</b>  |       |       |       |       |       |

a Z większą od 49 liczbą pracujących; dane są prezentowane narastająco. b Relacja wyniku finansowego brutto do przychodów z całokształtu działalności. c Relacja wyniku finansowego netto do przychodów z całokształtu działalności. d W rejestrze REGON, bez osób prowadzących gospodarstwa indywidualne w rolnictwie; stan w końcu okresu.

TABL. 2. **WYBRANE DANE O PODREGIONACH I POWIATACH W WOJEWÓDZTWIE OPOLSKIM W 2011 R.**

Stan w końcu lipca

| WYSZCZEGÓLNIENIE                  | Zarejestrowani bezrobotni |              |                        | Stopa bezrobocia <sup>a</sup><br>w % | Mieszkania oddane do użytkowania <sup>b</sup><br>(od początku roku) |                                | Podmioty gospodarki narodowej <sup>c</sup><br>zarejestrowane w rejestrze REGON |                       |
|-----------------------------------|---------------------------|--------------|------------------------|--------------------------------------|---|--------------------------------|--|-----------------------|
|                                   | ogółem                    | z ogółem     |                        |                                      | Ogółem  | w tym budownictwo indywidualne | ogółem   | w tym spółki handlowe |
|                                   |                           | kobiety      | długotrwale bezrobotni |                                      |   |                                |  |                       |
| <b>WOJEWÓDZTWO .....</b>          | <b>44856</b>              | <b>24696</b> | <b>22009</b>           | <b>12,1</b>                          | <b>789</b>  | <b>653</b>                     | <b>97813</b>   | <b>5458</b>           |
| <b>Podregion nyski .....</b>      | <b>22454</b>              | <b>12046</b> | <b>11071</b>           | <b>16,6</b>                          | <b>267</b>  | <b>246</b>                     | <b>38311</b>   | <b>1427</b>           |
| <i>powiaty:</i>                   |                           |              |                        |                                      |   |                                |  |                       |
| Brzeski .....                     | 5901                      | 3191         | 2931                   | 18,6                                 | 59  | 59                             | 9904   | 374                   |
| Kluczborski .....                 | 3124                      | 1876         | 1512                   | 14,0                                 | 39  | 33                             | 6275   | 221                   |
| Namysłowski .....                 | 2518                      | 1465         | 1365                   | 16,3                                 | 65  | 50                             | 4123   | 159                   |
| Nyski .....                       | 7813                      | 3879         | 3533                   | 17,0                                 | 89  | 89                             | 13675  | 519                   |
| Prudnicki .....                   | 3098                      | 1635         | 1730                   | 15,9                                 | 15  | 15                             | 4334   | 154                   |
| <b>Podregion opolski .....</b>    | <b>22402</b>              | <b>12650</b> | <b>10938</b>           | <b>9,5</b>                           | <b>522</b>  | <b>407</b>                     | <b>59502</b>   | <b>4031</b>           |
| <i>powiaty:</i>                   |                           |              |                        |                                      |   |                                |  |                       |
| Głubczycki .....                  | 2791                      | 1507         | 1560                   | 15,8                                 | 12  | 10                             | 4031   | 107                   |
| Kędzierzyńsko-kozielski .....     | 4253                      | 2488         | 2247                   | 11,7                                 | 48  | 48                             | 8889   | 527                   |
| Krapkowicki .....                 | 2252                      | 1429         | 1128                   | 9,4                                  | 27  | 27                             | 4775   | 297                   |
| Oleski .....                      | 2128                      | 1167         | 881                    | 8,6                                  | 63  | 63                             | 5254   | 183                   |
| Opolski .....                     | 4588                      | 2529         | 2235                   | 11,8                                 | 188   | 181                            | 11383  | 532                   |
| Strzelecki .....                  | 2182                      | 1219         | 1014                   | 9,9                                  | 36  | 32                             | 5176   | 253                   |
| Miasto na prawach powiatu – Opole | 4208                      | 2311         | 1873                   | 5,8                                  | 148   | 46                             | 19994  | 2132                  |

a Udział zarejestrowanych bezrobotnych w cywilnej ludności aktywnej zawodowo. b Dane wstępne. c Bez osób prowadzących gospodarstwa indywidualne w rolnictwie.