

**KOMUNIKAT**
O SYTUACJI SPOŁECZNO-GOSPODARCZEJ
WOJEWÓDZTWA OPOLSKIEGO**6****Wyniki wstępne****Czerwiec 2007**

W okresie I – VI br. w porównaniu z analogicznym okresem ub. roku odnotowano następujące zmiany:

- przeciętne zatrudnienie w sektorze przedsiębiorstw było wyższe niż w analogicznym okresie 2006 r., w czerwcu 2007 r. zwiększyło się zarówno w porównaniu z czerwcem 2006 r., jak i majem 2007 r.,
- liczba nowo zarejestrowanych bezrobotnych zmniejszyła się; stopa bezrobocia rejestrowanego na koniec czerwca br. była niższa niż przed miesiącem i przed rokiem,
- przeciętne miesięczne wynagrodzenie brutto w sektorze przedsiębiorstw wzrosło w stosunku do analogicznego okresu 2006 r., w czerwcu br. było wyższe niż w czerwcu 2006 r. i maju br.,
- oddano do użytkowania więcej mieszkań, efekty budownictwa mieszkaniowego w czerwcu 2007 r. były wyższe zarówno w stosunku do czerwca 2006 r., jak i maja 2007 r.,
- produkcja sprzedana przemysłu (w cenach stałych) była wyższa w porównaniu z okresem I – VI 2006 r., przychody ze sprzedaży wyrobów i usług w czerwcu 2007 r. wzrosły w stosunku do czerwca 2006 r., a w porównaniu z majem br. ukształtowały się na podobnym poziomie,
- przychody ze sprzedaży produkcji budowlano-montażowej były wyższe niż w analogicznym okresie ub. roku, w czerwcu 2007 r. wzrosły w porównaniu z czerwcem 2006 r., ale spadły w stosunku do poprzedniego miesiąca,
- wartość sprzedaży detalicznej zrealizowanej przez przedsiębiorstwa handlowe i niehandlowe była wyższa niż w analogicznym okresie ub. roku, w czerwcu br. wzrosła w stosunku do czerwca 2006 r., ale spadła w porównaniu z majem br.,
- sprzedaż hurtowa wzrosła w porównaniu z okresem I – VI 2006 r., w czerwcu 2007 r. była wyższa niż w analogicznym miesiącu ub. roku, ale niższa niż w maju br.,
- na rynku produktów rolnych wzrosła cena skupu zbóż podstawowych, żywca wieprzowego i drobiowego, cena mleka i żywca wołowego utrzymała się na poziomie ub. roku, w czerwcu br. w stosunku do czerwca ub. roku odnotowano wzrost średnich cen skupu zbóż podstawowych i mleka, a spadek żywca wieprzowego i drobiowego, natomiast w porównaniu z poprzednim miesiącem odnotowano wzrost cen pszenicy, pszenżyta, żywca wieprzowego i drobiowego, a spadek cen żyta i jęczmienia.

Prezentowane w Komunikacie:

- dane o pracujących, zatrudnieniu, wynagrodzeniach, przychodach ze sprzedaży produkcji przemysłu i budownictwa, sprzedaży usług transportu, gospodarki magazynowej i łączności, sprzedaży detalicznej i hurtowej towarów – w ujęciu miesięcznym – dotyczą podmiotów gospodarczych, w których liczba pracujących przekracza 9 osób,
- dane o wynikach finansowych przedsiębiorstw – w ujęciu kwartalnym – dotyczą podmiotów gospodarczych prowadzących księgi rachunkowe (z wyjątkiem przedsiębiorstw rolnictwa, łowiectwa i leśnictwa, rybactwa, pośrednictwa finansowego oraz szkół wyższych), w których liczba pracujących przekracza 49 osób,
- dane o nakładach inwestycyjnych – w ujęciu kwartalnym – dotyczą podmiotów gospodarczych (bez względu na rodzaj działalności) prowadzących księgi rachunkowe, w których liczba pracujących przekracza 49 osób,
- dane o skupie produktów rolnych zaprezentowano według siedziby producenta,
- dane o osobach długotrwale bezrobotnych dotyczą bezrobotnych pozostających w rejestrach powiatowych urzędów pracy łącznie przez okres ponad 12 miesięcy w okresie ostatnich 2 lat (Ustawa z dnia 20.04.2004 r. o promocji zatrudnienia i instytucjach rynku pracy Dz. U. Nr 99, poz. 1001); bezrobotni bez kwalifikacji zawodowych – od listopada 2005 r. łącznie z osobami z wykształceniem średnim ogólnokształcącym.

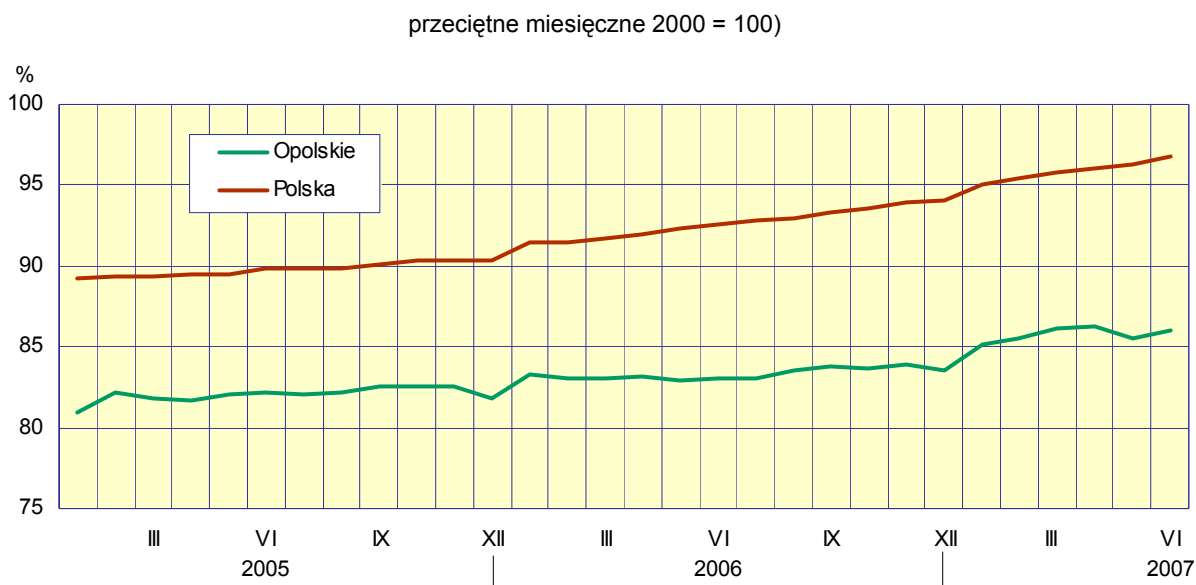
Dane w ujęciu wartościowym oraz wskaźniki struktury podano w cenach bieżących. Wskaźniki dynamiki sprzedaży obliczono na podstawie wartości w cenach bieżących, z wyjątkiem przemysłu, dla którego podstawą obliczeń była wartość w cenach stałych (średnie ceny bieżące 2000 r.).

U w a g a. Znak * – oznacza, że dane zostały zmienione w stosunku do już opublikowanych

RYNEK PRACY

W okresie I – VI br. **przeciętne zatrudnienie w sektorze przedsiębiorstw** wyniosło 98,2 tys. osób i było o 3,8 % wyższe niż przed rokiem (w sektorze publicznym zmniejszyło się o 3,1 %, a w sektorze prywatnym zwiększyło się o 5,2 %). *W kraju przeciętne zatrudnienie wzrosło o 4,4 %*. Wzrost przeciętnego zatrudnienia odnotowano m.in. w: przetwórstwie przemysłowym (o 3,8 %), budownictwie (o 11,8 %), transporcie, gospodarce magazynowej i łączności (o 8,1 %), obsłudze nieruchomości i firm (o 5,6 %), natomiast spadek m.in. w działalności usługowej komunalnej, społecznej i indywidualnej, pozostałej (o 0,7 %). W analizowanym okresie w działach przetwórstwa przemysłowego znaczący wzrost przeciętnej liczby zatrudnionych wystąpił m.in. w produkcji: wyrobów z metali (o 15,8 %), wyrobów z pozostałych surowców niemetalicznych (o 18,8 %), maszyn i urządzeń (o 8,5 %), mebli; pozostałej działalności produkcyjnej (o 6,0 %) oraz metali (o 7,6 %). Natomiast spadek przeciętnego zatrudnienia odnotowano m.in. w produkcji: odzieży i wyrobów futrzarskich (o 26,5 %), artykułów spożywczych i napojów (o 3,0 %), wyrobów chemicznych (o 2,2 %) oraz pojazdów samochodowych, przyczep i naczep (o 8,9 %).

DYNAMIKA PRZECIĘTNEGO ZATRUDNIENIA W SEKTORZE PRZEDSIĘBIORSTW



Przeciętne zatrudnienie w sektorze przedsiębiorstw w czerwcu br. ukształtowało się na poziomie 98,1 tys. osób, tj. wyższym o 3,6 % niż przed rokiem i o 0,6 % w odniesieniu do maja br. *W kraju przeciętne zatrudnienie wzrosło zarówno w stosunku do czerwca 2006 r., jak i w porównaniu z poprzednim miesiącem odpowiednio: o 4,6 % i o 0,6 %*.

W czerwcu br. w porównaniu z analogicznym miesiącem ub. roku wzrost zatrudnienia wystąpił m.in. w: przetwórstwie przemysłowym (o 3,3 %), budownictwie (o 10,9 %), transporcie, gospodarce magazynowej i łączności (o 8,7 %), handlu i naprawach (o 2,5 %) oraz obsłudze nieruchomości i firm (o 2,9 %), natomiast spadek m.in. w działalności usługowej komunalnej, społecznej i indywidualnej, pozostałej (o 2,5 %).

* * *

Na koniec czerwca br. w urzędach pracy województwa opolskiego zarejestrowanych było 47,0 tys. **bezrobotnych**, tj. o 2,9 tys. (o 5,8 %) osób mniej w porównaniu z poprzednim miesiącem br. i o 17,2 tys. (o 26,8 %) niż przed rokiem.

Z ogólnej liczby zarejestrowanych bezrobotnych:

- 61,1 % stanowiły kobiety (przed rokiem – 57,5 %),
- 45,8 % to mieszkańcy wsi (w ub. roku – 45,1 %),
- 80,7 % to osoby poprzednio pracujące (przed rokiem – 80,1 %),
- 86,7 % nie posiadało prawa do zasiłku (rok wcześniej – 87,2 %).

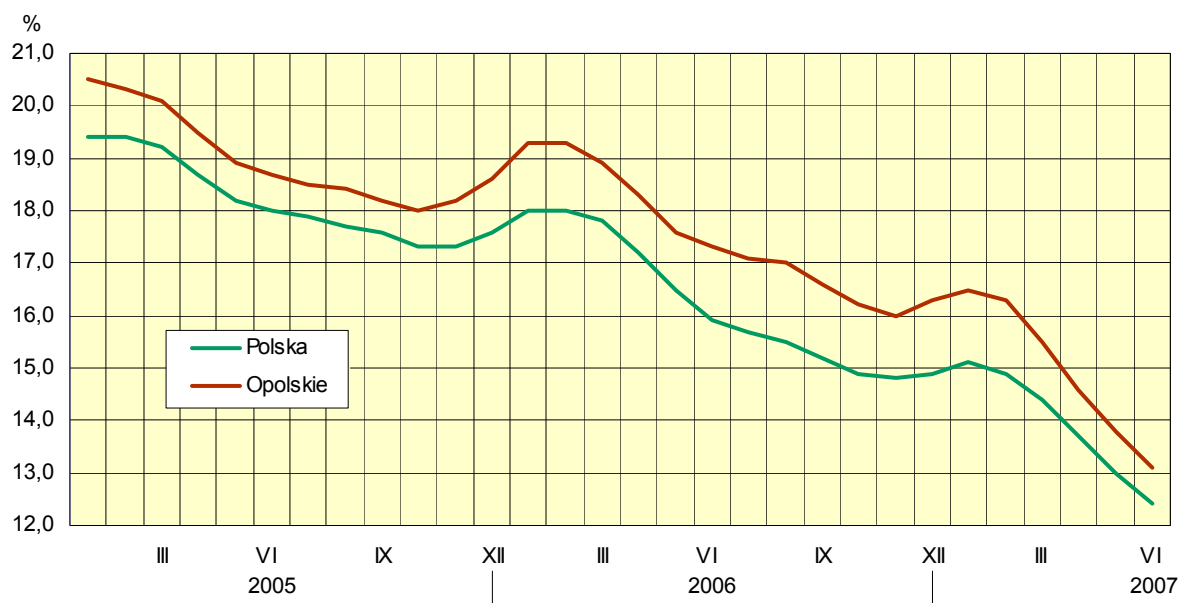
W I półroczu br. w urzędach pracy **zarejestrowano** 33,6 tys. osób, tj. o 10,3 % mniej niż przed rokiem. Większość wśród nowo zarejestrowanych bezrobotnych stanowiły osoby rejestrujące się po raz kolejny – 82,9 % (w analogicznym okresie ub. roku – 80,7 %). Natomiast z ewidencji urzędów pracy **wyrejestrowano** 46,7 tys. osób, tj. o 9,5 % więcej niż w I półroczu 2006 r. Z ogólnej liczby wyrejestrowanych 18,0 tys. osób (38,5 %) podjęło pracę, a 13,1 tys. osób (28,0 %) nie potwierdziło gotowości do pracy.

W czerwcu br. urzędy pracy miały do dyspozycji 3,0 tys. ofert pracy, tj. o 6,9 % mniej niż przed miesiącem, a o 30,5 % więcej niż przed rokiem. Na koniec czerwca br. na 1 ofertę przypadało 18 bezrobotnych.

Utrzymywał się spadek stopy bezrobocia, która w końcu czerwca br. wyniosła 13,1 % (wobec 13,8 % na koniec maja br.) i była o 4,2 pkt niższa niż przed rokiem.

STOPA BEZROBOCIA REJESTROWANEGO

Stan w końcu miesiąca



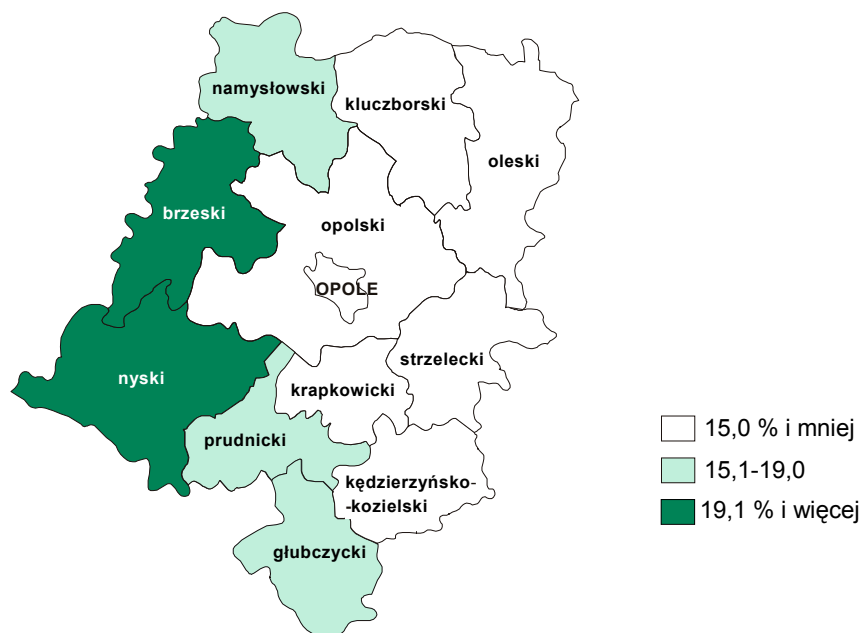
W kraju wskaźnik ten wyniósł 12,4 % i był niższy o 0,6 pkt niż w maju br., a w porównaniu z czerwcem ub. roku zmniejszył się o 3,5 pkt.

Spadek stopy bezrobocia w czerwcu br. w porównaniu z analogicznym miesiącem ub. roku odnotowano we wszystkich powiatach, w tym największy w powiecie nyskim (o 7,6 pkt), a najmniejszy w powiecie oleskim (o 2,0 pkt).

Najwyższą stopę bezrobocia na koniec czerwca br. odnotowano w powiatach: brzeskim – 21,5 %, nyskim – 19,2 % oraz namysłowskim – 18,6 %, najniższą w m. Opolu – 6,3 %, w powiatach: oleskim – 8,3 % i krapkowickim – 9,6 %.

STOPA BEZROBOCIA REJESTROWANEGO WEDŁUG POWIATÓW W 2007 R.

Stan w końcu czerwca



Udział w ogólnej liczbie zarejestrowanych bezrobotnych w końcu czerwca br. wybranych kategorii osób będących w szczególnej sytuacji na rynku pracy kształtował się następująco:

- bezrobotni do 25 roku życia – 17,4 % (przed rokiem – 20,0 %),
- osoby powyżej 50 roku życia – 23,7 % (w ub. roku – 19,8 %),
- długotrwale bezrobotni – 64,9 % (przed rokiem – 65,0 %),
- bez kwalifikacji zawodowych – 34,4 % (w ub. roku – 32,7 %).

W ramach aktywnych form przeciwdziałania bezrobociu przy pracach interwencyjnych w czerwcu br. zatrudniono 0,1 tys. bezrobotnych (przed rokiem również 0,1 tys.), przy robotach publicznych – 0,3 tys. (w ub. roku – 0,1 tys.). W wyniku pomocy urzędów pracy 0,6 tys. osób rozpoczęło szkolenie, a 0,4 tys. staż (przed rokiem odpowiednio: 0,4 tys. i 0,2 tys.).

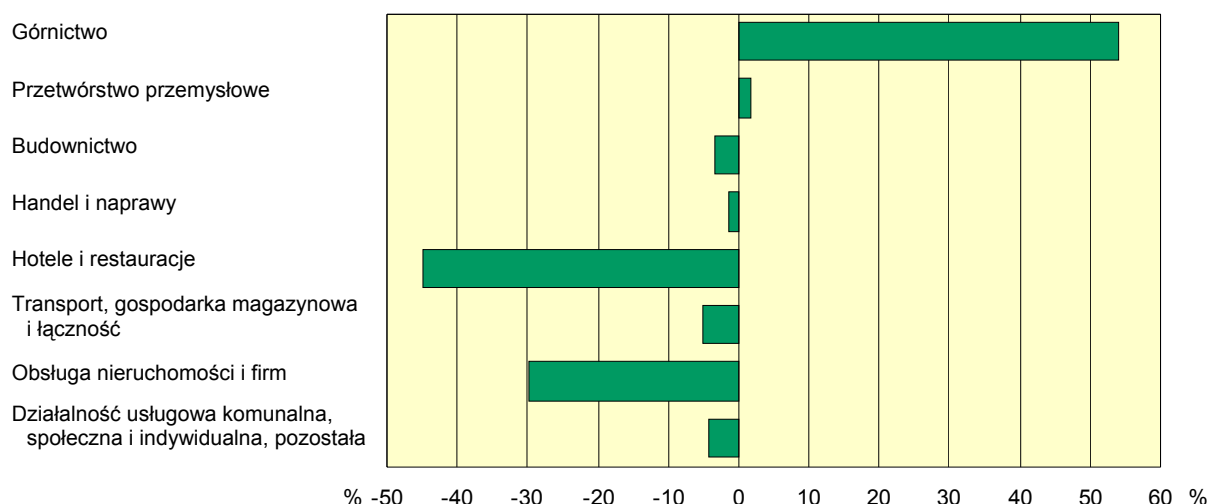
Z danych na koniec czerwca br. wynika, że 4 zakłady zapowiedziały zwolnienia w najbliższym czasie 296 pracowników.

WYNAGRODZENIA

W okresie I – VI br. **przeciętne miesięczne wynagrodzenie brutto w sektorze przedsiębiorstw** ukształtowało się na poziomie 2503,85 zł i było o 10,4 % wyższe niż w analogicznym okresie ub. roku. *W kraju przeciętne miesięczne wynagrodzenie brutto było o 8,4 % wyższe niż przed rokiem.* Przeciętna płaca w sektorze publicznym wyniosła 3091,86 zł, a w sektorze prywatnym 2392,60 zł. W porównaniu z okresem I – VI 2006 r. wynagrodzenia w poszczególnych sektorach wzrosły odpowiednio: o 9,9 % i o 11,0 %.

Wzrost płac w analizowanym okresie odnotowano m.in. w sekcjach: budownictwo (o 19,0 %), górnictwo (o 17,6 %), handel i naprawy (o 11,9 %), przetwórstwo przemysłowe (o 11,4 %), działalność usługowa komunalna, społeczna i indywidualna, pozostała (o 7,5 %), transport, gospodarka magazynowa i łączność (o 7,2 %), hotele i restauracje (o 6,1 %) oraz obsługa nieruchomości i firm (o 2,3 %).

ODCHYLENIA PRZECIĘTNYCH MIESIĘCZNYCH WYNAGRODZEŃ BRUTTO OD PRZECIĘTNEGO WYNAGRODZENIA W WOJEWÓDZTWIE W OKRESIE I–VI 2007 R.

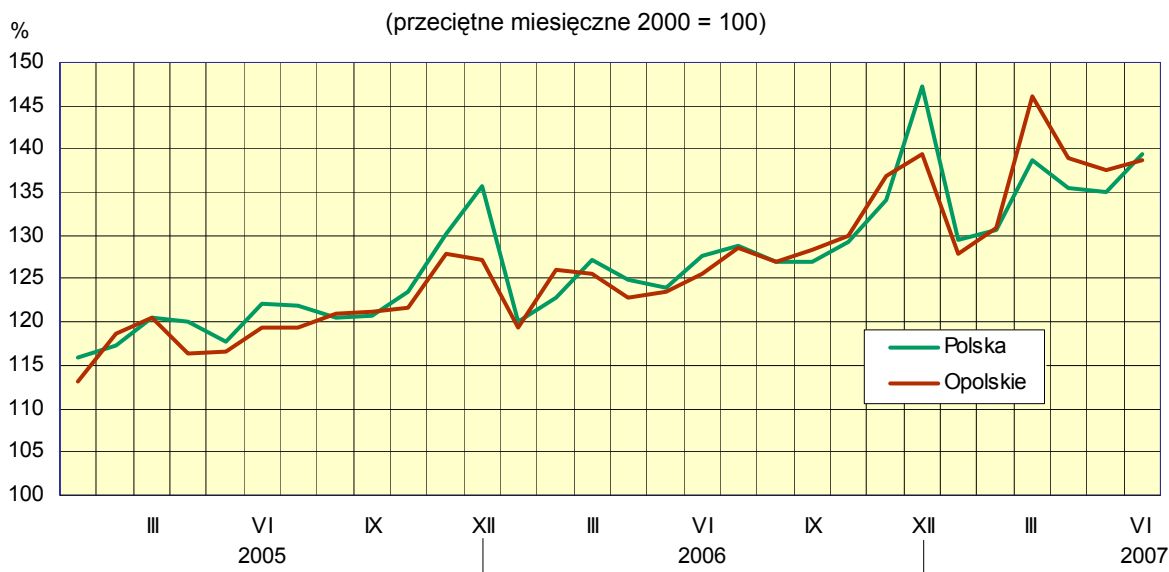


W okresie I – VI br. wynagrodzenia wyższe od przeciętnego w województwie otrzymali m.in. zatrudnieni w górnictwie (o 53,9 %) oraz przetwórstwie przemysłowym (o 1,6 %). Płace znacznie poniżej średniej wypłacono w sekcjach hotele i restauracje (o 44,8 %) oraz obsługa nieruchomości i firm (o 29,9 %). Spośród działów przetwórstwa przemysłowego o znaczącym udziale w zatrudnieniu wynagrodzenie powyżej średniej zanotowano m.in. w produkcji: wyrobów z pozostałych surowców niemetalicznych (o 56,9 %), wyrobów z metali (o 6,6 %) oraz maszyn i urządzeń (o 5,3 %). Natomiast niższe od przeciętnego wynagrodzenia wykazano m.in. w jednostkach produkujących: meble; pozostałą działalność produkcyjną (o 26,3 %), metale (o 9,3 %), a także wyroby chemiczne (o 5,9 %).

Przeciętne miesięczne wynagrodzenie brutto w sektorze przedsiębiorstw w czerwcu br. ukształtowało się na poziomie 2535,75 zł, tj. wyższym o 10,4 % niż przed rokiem i o 0,8 % w porównaniu z poprzednim miesiącem. *W kraju przeciętne miesięczne wynagrodzenie wyniosło 2869,69 zł i było wyższe o 9,3 % niż w czerwcu 2006 r. i o 3,3 % w odniesieniu do poprzedniego miesiąca.*

Wzrost wynagrodzenia w czerwcu br. w stosunku do czerwca ub. roku wystąpił m.in. w: górnictwie (o 31,5 %), budownictwie (o 19,7 %), przetwórstwie przemysłowym (o 11,0 %), hotelach i restauracjach (o 10,0 %), handlu i naprawach (o 9,8 %), transporcie, gospodarce magazynowej i łączności (o 8,7 %), działalności usługowej komunalnej, społecznej i indywidualnej, pozostałej (o 4,3 %) oraz obsłudze nieruchomości i firm (o 0,6 %).

DYNAMIKA PRZECIĘTNEGO MIESIĘCZNEGO WYNAGRODZENIA BRUTTO W SEKTORZE PRZEDSIĘBIORSTW



W porównaniu z poprzednim miesiącem przeciętne miesięczne wynagrodzenie brutto wzrosło m.in. w: górnictwie (o 6,7 %), hotelach i restauracjach (o 5,7 %), budownictwie (o 4,2 %), działalności usługowej komunalnej, społecznej i indywidualnej, pozostałej (o 0,6 %) oraz przetwórstwie przemysłowym (o 0,3 %). Natomiast spadek płac wystąpił m.in. w handlu i naprawach (o 3,5 %), transporcie, gospodarce magazynowej i łączności (o 1,7 %) oraz obsłudze nieruchomości i firm (o 1,2 %).

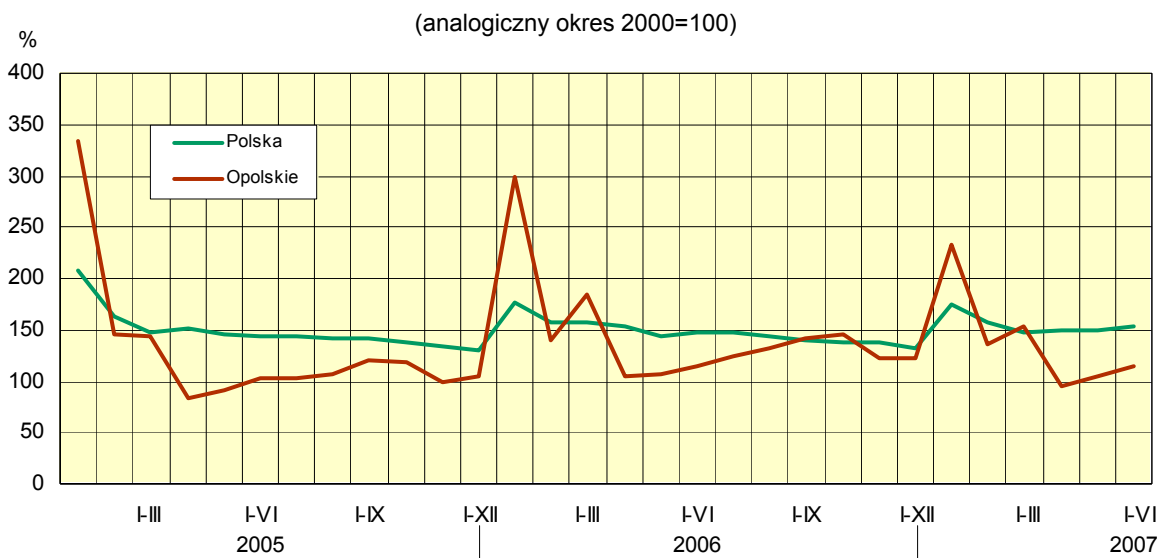
MIESZKANIA

Według wstępnych danych w województwie opolskim w okresie I – VI br. **oddano do użytkowania** 528 mieszkań, tj. o 1,1 % więcej niż przed rokiem (w kraju – o 4,7 % więcej). Z ogólnej liczby mieszkań 94,3 % oddano w budownictwie indywidualnym.

Łączna powierzchnia użytkowa oddanych do użytkowania mieszkań wynosiła 76,0 tys. m², natomiast przeciętna powierzchnia użytkowa jednego mieszkania – 143,9 m².

Od początku roku wydano pozwolenia na realizację 1153 mieszkań, tj. o 31,2 % więcej niż w analogicznym okresie ub. roku, a rozpoczęto budowę 1029 mieszkań (o 71,5 % więcej niż przed rokiem).

DYNAMIKA MIESZKAŃ ODDANYCH DO UŻYTKOWANIA



W czerwcu br. oddano do użytkowania 80 mieszkań. Wszystkie mieszkania oddano w budownictwie indywidualnym. Liczba oddanych do użytkowania mieszkań była wyższa zarówno w porównaniu z czerwcem ub. roku, jak i z poprzednim miesiącem odpowiednio: o 6,7 % i o 19,4 % (w kraju – o 11,9 % i 3,2 % więcej). Łączna powierzchnia użytkowa oddanych do użytkowania mieszkań w czerwcu br. wynosiła 12,6 tys. m², natomiast przeciętna powierzchnia użytkowa jednego mieszkania – 156,9 m².

W analizowanym miesiącu **wydano pozwolenia** na realizację 287 mieszkań, tj. więcej o 56,8 % niż w czerwcu ub. roku i o 4,0 % niż w maju br. W czerwcu br. **rozpoczęto budowę** 180 mieszkań, tj. o 27,7 % więcej niż przed rokiem i o 33,6 % mniej niż w poprzednim miesiącu.

PODMIOTY GOSPODARKI NARODOWEJ

Na koniec czerwca 2007 r. w **Krajowym Rejestrze Urzędowym Podmiotów Gospodarki Narodowej REGON** województwa opolskiego było zarejestrowanych 93,6 tys. podmiotów, czyli o 2,3 % więcej niż przed rokiem. W stosunku do maja 2007 r. nastąpił wzrost o 0,2 % (przyrost o 231 jednostek).

Sektor prywatny na koniec czerwca 2007 r. liczył 88,4 tys. jednostek i stanowił 94,4 % ogólnej liczby zarejestrowanych podmiotów gospodarki narodowej.

Udział osób fizycznych prowadzących działalność gospodarczą, w tym sektorze wyniósł 79,2 %.

Wśród ogółu podmiotów 29,4 % prowadziło działalność zaliczoną do sekcji „Handel i naprawy”, 18,6 % – „Obsługa nieruchomości i firm”, 11,3 % – „Budownictwo”, 9,2 % – „Przetwórstwo przemysłowe”.

Na koniec czerwca br. zarejestrowanych było 4733 spółek handlowych, w tym 1289 z udziałem kapitału zagranicznego, 6 przedsiębiorstw państwowych, 533 spółdzielni, 82 fundacje, 2143 stowarzyszeń i organizacji społecznych, 70012 osób fizycznych prowadzących działalność gospodarczą.

Najwięcej podmiotów działało na terenie m. Opola 21,2 % oraz w powiatach: nyskim 14,3 %, opolskim 11,0 %, brzeskim 9,8 %.

Na terenie miast województwa opolskiego działalność prowadziło 69,5 % ogólnej liczby jednostek.

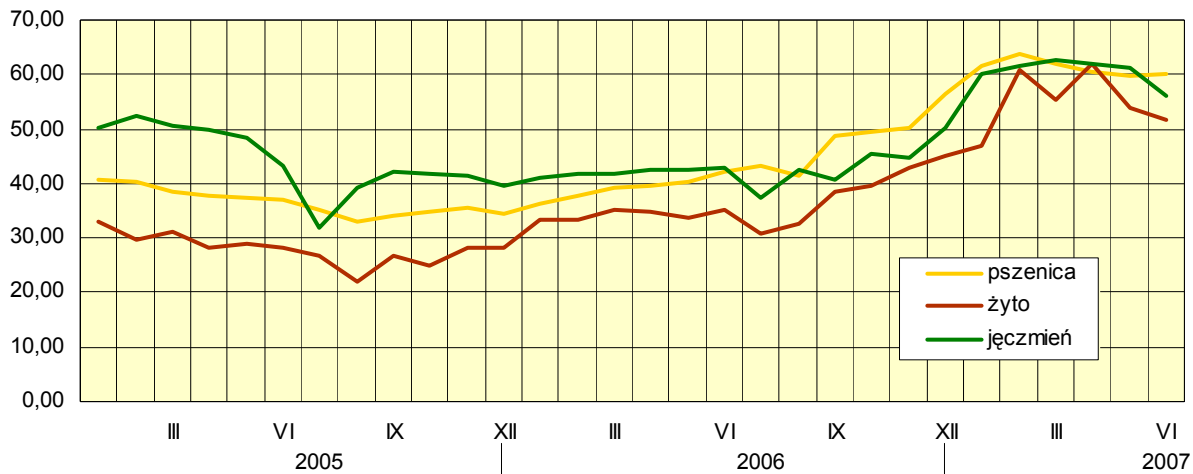
W czerwcu 2007 r. z prowadzenia działalności gospodarczej zrezygnowało 176 podmiotów, z czego 88,1 % to osoby fizyczne.

ROLNICTWO

Warunki pogodowe panujące w pierwszej połowie czerwca br. sprzyjały wegetacji zbóż i upraw okopowych. Natomiast wysokie temperatury i wystarczająca ilość opadów atmosferycznych w II połowie miesiąca wpłynęła na szybsze dojrzewanie zbóż jarych i rzepaku.

CENY SKUPU ZBÓŻ

zł / 1 dt



W I półroczu br. skupiono 78,8 tys. ton **zbóż podstawowych** (konsumpcyjnych i paszowych) tj. o 39,1 % mniej niż w analogicznym okresie ubiegłego roku (w kraju odpowiednio o 43,6 % mniej). Największy udział w ogólnym skupie zbóż miała **pszenica** (80,2 %) i **jęczmień** (18,0 %). W okresie I – VI br. średnia cena pszenicy wynosiła 61,36 zł/dt i była o 57,2 % wyższa niż w I półroczu 2006 r. Średnie ceny 1 dt **żyta**, **jęczmienia** i **pszenżyta** wynosiły odpowiednio 56,95 zł, 60,63 zł, 49,71 zł.

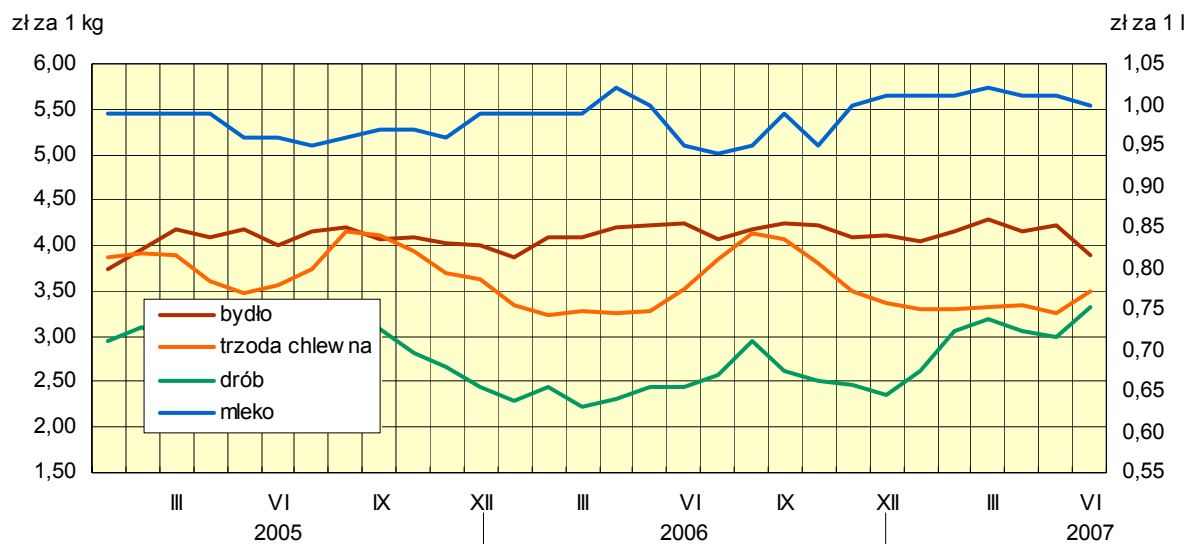
W stosunku do analogicznego okresu ub. roku wzrosły ceny jęczmienia i pszenżyta o 44,2 %, a żyta o 66,9 %.

W okresie I – VI br. skup **żywca rzeźnego** wyniósł 46,8 tys. ton, w tym 58,9 % stanowił **żywiec wieprzowy**, 33,0 % **żywiec drobiowy** i 8,0 % **żywiec wołowy**. Skup żywca rzeźnego był wyższy o 8,8 % (w kraju wyższy o 7,2 %) od notowanego w analogicznym okresie ub. roku. Wzrost skup żywca wieprzowego o 27,5 %, a skup żywca wołowego i drobiowego obniżył się odpowiednio: o 11,4 % i o 9,7 %. Średnia cena 1 kg żywca rzeźnego w I półroczu wynosiła 3,30 zł i była wyższa o 9,3 % niż w ub. roku.

Ceny poszczególnych rodzajów żywca rzeźnego w okresie I – VI br. kształtowały się następująco:

- żywec wieprzowy 3,33 zł/kg (o 0,3 % więcej niż przed rokiem),
- żywec drobiowy 3,04 zł/kg (o 28,8 % więcej),
- żywec wołowy 4,13 zł/kg utrzymał się na poziomie ub. roku.

CENY SKUPU ŻYWCA I MLEKA



W I półroczu br. skupiono 103608 tys. l **mleka** tj. o 7,8 % więcej niż przed rokiem. Za 1 litr mleka w skupie płacono średnio 1,01 zł tj. o 2,0 % więcej niż w analogicznym okresie ub. roku.

W czerwcu br. skupiono 12,5 tys. ton zbóż podstawowych, tj. mniej w porównaniu z majem br. o 24,2 %, a w porównaniu z czerwcem ub. roku więcej o 18,4 % (w kraju odpowiednio mniej o 5,6 % i o 38,6 %). Za 1 dt zbóż podstawowych w skupie płacono 59,34 zł tj. o 0,9 % mniej niż w maju br. i o 41,9 % więcej niż w czerwcu ub. roku.

Skup żywca rzeźnego w czerwcu br. wynosił 7,4 tys. ton i był niższy o 15,1 % niż przed miesiącem i wyższy o 2,2 % niż w czerwcu ub. roku (w kraju niższy o 13,5 % i o 1,6 %).

Średnia cena żywca rzeźnego ukształtowała się na poziomie 3,48 zł/kg tj. o 7,7 % więcej niż przed miesiącem i o 9,4 % więcej niż przed rokiem. W czerwcu br. skupiono 18686 tys. litrów mleka, tj. więcej zarówno w porównaniu z majem br., jak i z czerwcem ubiegłego roku (odpowiednio o 2,2 % i 9,1 %). W skupie za 1 litr mleka płacono podobnie jak w ub. miesiącu – 1,00 zł tj. więcej o 5,3 % niż przed rokiem.

PRZEMYSŁ I BUDOWNICTWO

W okresie I – VI br. przedsiębiorstwa przemysłowe uzyskały przychody ze sprzedaży wyrobów i usług w wysokości 9794,0 mln zł (w bieżących cenach bazowych). Produkcja sprzedana przemysłu była o 12,9 % wyższa (w cenach stałych) od notowanej w analogicznym okresie 2006 r. (*według danych wstępnych w kraju* – o 10,7 %). Przychody osiągnięte przez jednostki sektora prywatnego stanowiły 66,1 % (przed rokiem 63,8 %) przychodów ogółem w przemyśle.

Dynamika produkcji sprzedanej w czerwcu 2007 r. (ceny stałe)

	V 2007=100	VI 2006=100	I–VI 2006=100
Przemysł	100,0	106,0	112,9
w tym:			
Górnictwo	94,2	94,0	125,9
Przetwórstwo przemysłowe	100,8	105,3	113,6

Wyższą produkcję sprzedaną w porównaniu z I półroczem ub. roku odnotowano w 20 (spośród 25 badanych) działach przemysłu, a ich łączny udział w produkcji sprzedanej przemysłu ogółem wynosił 80,4 %. W działach o znaczącym udziale w strukturze przychodów ze sprzedaży wyrobów i usług wzrost sprzedaży wystąpił m.in. w produkcji:

- wyrobów z pozostałych surowców niemetalicznych – o 60,7 %,
- maszyn i urządzeń – o 42,4 %,
- wyrobów z metali – o 19,1 %,
- wyrobów chemicznych – o 17,2 %,
- wyrobów gumowych i z tworzyw sztucznych – o 15,6 %,
- mebli; pozostałej działalności produkcyjnej – o 6,1 %.

Poziomu sprzedaży z okresu I – VI 2006 r. nie osiągnięto m.in. w produkcji artykułów spożywczych i napojów oraz pojazdów samochodowych, przyczep i naczep.

Wydajność pracy mierzona produkcją sprzedaną na 1 zatrudnionego (w bieżących cenach bazowych) w I półroczu br. wyniosła 160,8 tys. zł i była o 8,9 % wyższa (w cenach stałych) niż przed rokiem.

Z wyrobów przemysłowych objętych badaniem w jednostkach o liczbie pracujących powyżej 49 osób lepsze wyniki w ujęciu ilościowym w okresie I – VI br. w stosunku do analogicznego okresu 2006 r. odnotowano m.in. w produkcji:

- płyt dachowych z cementu – o 69,1 %,
- obuwia z wierzchami wykonanymi ze skóry – o 24,2 %,
- wapna – o 20,9 %,
- cukierków toffi, karmelków i podobnych – o 13,1 %,
- nawozów azotowych mineralnych lub chemicznych – o 10,1 %.

W analizowanym okresie zmniejszeniu uległa produkcja m.in.: masła oraz innych tłuszczów otrzymywanych z mleka, mleka płynnego przetworzonego (łącznie z mlekiem przerzutowym do dalszej produkcji) oraz sera świeżego (niedojrzewającego i niewędzonego), włącznie z serem serwatkowym i twarogiem.

W czerwcu br. przychody ze sprzedaży wyrobów i usług ukształtowały się na poziomie 1607,6 mln zł (w bieżących cenach bazowych). Licząc w cenach stałych produkcja sprzedana przemysłu była o 6,0 % wyższa w stosunku do czerwca 2006 r. (według danych wstępnych w kraju – o 5,6 %), a w porównaniu z poprzednim miesiącem pozostała na podobnym poziomie (według danych wstępnych w kraju o 0,2 % wyższa). Przychód ze sprzedaży wyrobów i usług (w bieżących cenach bazowych) w przeliczeniu na 1 zatrudnionego w czerwcu br. wynosił 26,6 tys. zł i był o 2,6 % wyższy (w cenach stałych) niż przed rokiem.

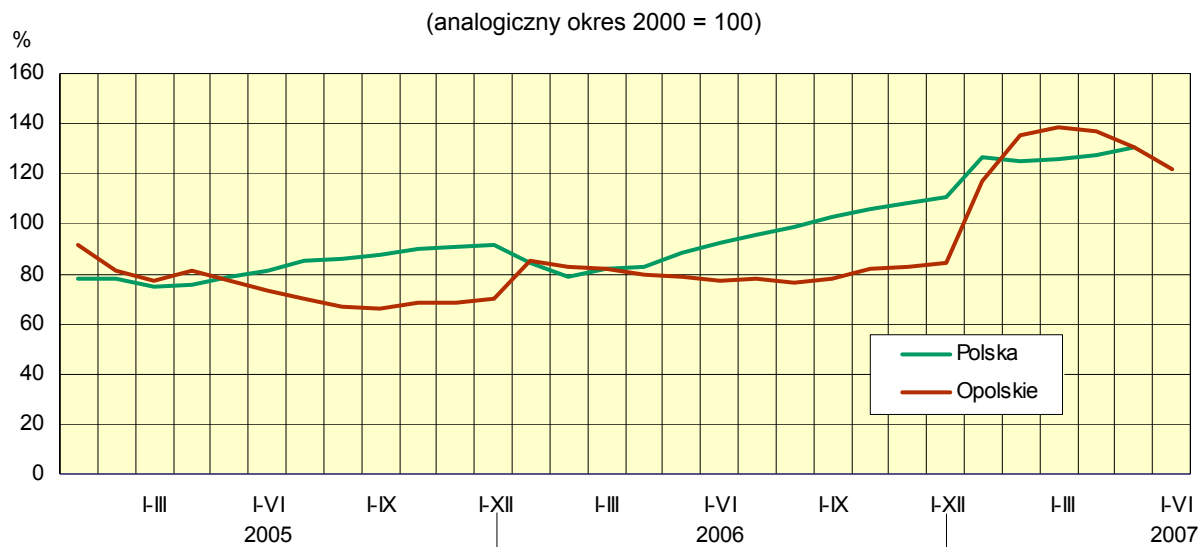
DYNAMIKA PRODUKCJI SPRZEDANEJ PRZEMYSŁU (ceny stałe)



* * *

W okresie I – VI br. przedsiębiorstwa budowlane osiągnęły przychody ze sprzedaży produkcji i usług w wysokości 787,8 mln zł, tj. o 57,1 % więcej niż w analogicznym okresie ub. roku. **Poziom produkcji budowlano-montażowej** zrealizowanej w okresie sześciu miesięcy br. na terenie kraju wynosił 359,7 mln zł, tj. o 70,8 % więcej niż przed rokiem (w kraju – o 30,2 % więcej). Jej udział w przychodach budownictwa był o 3,7 pkt wyższy niż w analogicznym okresie ub. roku.

DYNAMIKA PRODUKCJI SPRZEDANEJ BUDOWNICTWA



Wzrost produkcji budowlano-montażowej w porównaniu z analogicznym okresem ub. roku wystąpił w przedsiębiorstwach zajmujących się: wznoszeniem budynków i budowli; inżynierią lądową i wodną (o 73,5 %), wykonywaniem instalacji budowlanych (o 55,6 %) oraz wykonywaniem robót budowlanych wykończeniowych (o 6,9 %). Wartość wykonanych robót o charakterze inwestycyjnym ukształtowała się na poziomie 148,3 mln zł i była o 78,8 % wyższa niż przed rokiem, jej udział w ogólnej produkcji budowlano – montażowej wynosił 41,2 %.

Produkcja budowlano-montażowa obejmująca roboty inwestycyjne i remontowe, zrealizowana w czerwcu br. ukształtowała się na poziomie 71,7 mln zł (w cenach bieżących) i była o 19,7 % wyższa niż przed rokiem i o 2,4 % niższa niż w poprzednim miesiącu (w kraju odpowiednio wyższa o 3,7 % i o 11,2 %).

Udział produkcji budowlano-montażowej w przychodach sekcji „Budownictwo” wynosił 46,4 % (w czerwcu ub. roku – 49,5 %). Wartość wykonanych robót o charakterze inwestycyjnym ukształtowała się na poziomie 30,5 mln zł i była o 36,4 % wyższa niż przed rokiem.

Przychody ze sprzedaży produkcji i usług na 1 zatrudnionego w przedsiębiorstwach budowlanych w czerwcu br. wynosiły 24,1 tys. zł i były większe o 15,3 % niż w czerwcu ub. roku oraz o 2,3 % w stosunku do maja br.

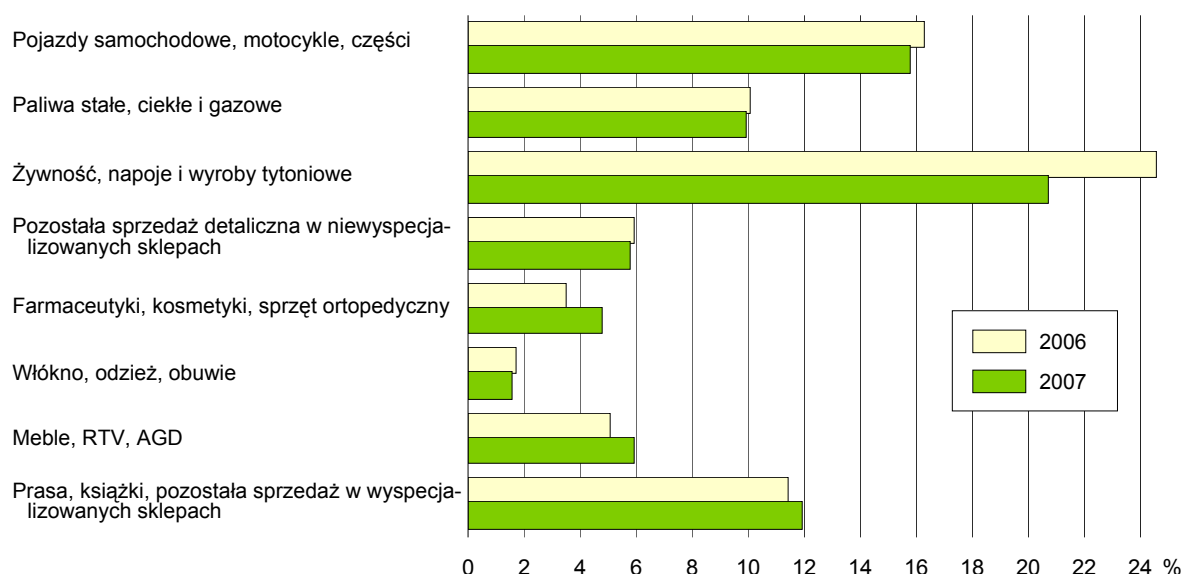
HANDEL

Sprzedaż hurtowa w miesiącach I – VI br. zrealizowana przez przedsiębiorstwa handlowe i nie-handlowe ukształtowała się na poziomie 3720,0 mln zł i była o 29,6 % wyższa niż w analogicznym okresie ub. roku.

Jednostki handlowe wykazały w tym okresie sprzedaż hurtową w wysokości 2904,1 mln zł, tj. o 28,3 % większą niż przed rokiem.

W czerwcu br. sprzedaż hurtowa w przedsiębiorstwach handlowych i niehandlowych była o 21,6 % wyższa w stosunku do analogicznego miesiąca ub. roku, a o 3,2 % niższa w porównaniu z poprzednim miesiącem. Jednostki handlowe zrealizowały sprzedaż hurtową o 24,5 % wyższą niż przed rokiem, a o 3,2 % niższą w stosunku do maja br.

STRUKTURA SPRZEDAŻY DETALICZNEJ WEDŁUG WYBRANYCH RODZAJÓW DZIAŁALNOŚCI W OKRESIE I–VI 2007 R.



Sprzedaż detaliczna zrealizowana przez przedsiębiorstwa handlowe i niehandlowe w miesiącach I – VI br. osiągnęła wartość 1651,8 mln zł, tj. o 13,3 % wyższą w porównaniu z analogicznym okresem ub. roku. Największy wzrost wolumenu sprzedaży odnotowano m.in. w przedsiębiorstwach zaliczonych do następujących grup towarowych: farmaceutyki, kosmetyki, sprzęt ortopedyczny (o 55,5 %), meble, RTV, AGD (o 31,9 %) oraz prasa, książki, pozostała sprzedaż w wyspecjalizowanych sklepach (o 18,3 %).

W czerwcu br. jednostki handlowe i niehandlowe zrealizowały sprzedaż detaliczną o 4,3 % wyższą w porównaniu z ub. rokiem, a o 0,3 % niższą w stosunku do ub. miesiąca. Jednostki handlowe zrealizowały 76,7 % ogólnej sprzedaży detalicznej.

W ogólnej wartości sprzedaży detalicznej zrealizowanej w okresie I – VI br. większe udziały niż przed rokiem odnotowano m.in. w następujących grupach towarów: farmaceutyki, kosmetyki, sprzęt ortopedyczny; meble, RTV, AGD, natomiast mniejsze udziały miała głównie sprzedaż żywności, napojów i wyrobów tytoniowych oraz pojazdów samochodowych, motocykli, części.

TRANSPORT

W okresie I – VI br. w jednostkach sekcji „Transport, gospodarka magazynowa i łączność” wartość **przychodów ze sprzedaży usług** ukształtowała się na poziomie 571,2 mln zł, tj. o 42,9 % wyższym niż w analogicznym okresie ub. roku.

Na koniec czerwca br. ładowność taboru samochodowego własnego (bez wydzierżawionego innym jednostkom) i obcego w województwie opolskim wynosiła 12,9 tys. ton. Taborem samochodowym zarobkowym przewieziono w I półroczu br. 1197,2 tys. ton ładunków, tj. o 26,8 % więcej niż w tym samym okresie ub. roku. **Liczba przewiezionych pasażerów** w komunikacji międzymiastowej w analizowanym okresie wynosiła 8,2 mln osób i była o 4,4 % mniejsza niż przed rokiem.

Jednostki sekcji „Transport, gospodarka magazynowa i łączność” uzyskały w czerwcu br. przychody ze sprzedaży usług o łącznej wartości 142,7 mln zł, tj. więcej o 40,9 % niż w czerwcu ub. roku i o 43,2 % niż w maju br. Przychody ze sprzedaży usług na 1 zatrudnionego w przedsiębiorstwach transportowych w czerwcu br. wynosiły 25,9 tys. zł i były większe o 29,7 % w stosunku do czerwca ub. roku i o 41,8 % niż w poprzednim miesiącu.

Przedsiębiorstwa transportu samochodowego zarobkowego przewiozły w analizowanym miesiącu 216,4 tys. ton, tj. więcej o 1,6 % niż w czerwcu ub. roku i o 0,4 % niż w poprzednim miesiącu. Liczba przewiezionych pasażerów w komunikacji międzymiastowej w czerwcu br. wynosiła 1,2 mln osób i zmniejszyła się w stosunku do czerwca ub. roku o 6,2 % i w odniesieniu do poprzedniego miesiąca o 8,2 %.

WYBRANE DANE O WOJEWÓDZTWIE

WYSZCZEGÓLNIENIE		I	II	III	IV	V	VI	VII	VIII	IX	X	XI	XII
Ludność ^a (w tys. osób)	2006	.	.	1046,2	.	.	1044,3	.	.	1043,0	.	.	1041,9
	2007	.	.	1040,6
Bezrobotni zarejestrowani ^a (w tys. osób)	2006	72,8	73,1	71,2	68,5	65,6	64,2	63,5	63,0	61,5	59,7	58,9	60,1
	2007	61,4	60,3	56,9	53,3	49,9	47,0
Stopa bezrobocia ^{ab} (w %)	2006	19,3	19,3	18,9	18,3	17,6	17,3	17,1	17,0	16,6	16,2	16,0	16,3
	2007	16,5	16,3	15,5	14,6	13,8	13,1
Oferty pracy (w ciągu miesiąca)	2006	1459	2318	3639	2657	2360	2320	2131	2790	2770	2648	1813	1106
	2007	1799	2306	2947	3487	3253	3028
Liczba bezrobotnych na 1 ofertę pracy ^a	2006	129	79	41	46	40	33	35	27	24	26	31	51
	2007	53	32	31	24	18	18
Przeciętne zatrudnienie w sektorze przedsiębiorstw ^c (w tys. osób)	2006	95,0	94,8	94,7	94,8	94,5	94,6	94,7	95,3	95,5	95,3	95,7	95,1
	2007	97,0	97,5	98,2	98,4	97,5	98,1
poprzedni miesiąc = 100	2006	101,9	99,8	100,0	100,1	99,7	100,1	100,1	100,6	100,2	99,9	100,3	99,4
	2007	102,0	100,5	100,8	100,1	99,1	100,6
analogiczny miesiąc poprzedniego roku = 100	2006	103,0	101,2	101,6	101,7	101,0	101,1	101,3	101,8	101,5	101,4	101,8	102,1
	2007	102,1	102,9	103,7	103,8	103,1	103,6
Przeciętne wynagrodzenia miesięczne brutto w sektorze przedsiębiorstw ^c (w zł)	2006	2182,59	2307,07	2298,23	2247,66	2261,85	2297,80	2353,36	2322,65	2347,06	2376,73	2501,98	2549,83
	2007	2337,37	2394,82	2671,43	2541,65	2515,72	2535,75
poprzedni miesiąc = 100	2006	93,7	105,7	99,6	97,8	100,6	101,6	102,4	98,7	101,1	101,3	105,3	101,9
	2007	91,7	102,5	111,6	95,1	99,0	100,8
analogiczny miesiąc poprzedniego roku = 100	2006	105,5	106,3	104,3	105,6	106,1	105,2	107,7	104,9	105,9	106,7	107,0	109,5
	2007	107,1	103,8	116,2	113,1	111,2	110,4

a Stan w końcu okresu. b Udział zarejestrowanych bezrobotnych w cywilnej ludności aktywnej zawodowo. c W przedsiębiorstwach z większą od 9 liczbą pracujących.

WYBRANE DANE O WOJEWÓDZTWIE (cd.)

WYSZCZEGÓLNIENIE		I	II	III	IV	V	VI	VII	VIII	IX	X	XI	XII
Mieszkania oddane do użytkowania ^a (od początku roku)	2006	126	200	357	406	455	522	626	733	886	1029	1158	1338
	2007	98	196	298	373	448	528						
analogiczny okres poprzedniego roku = 100	2006	67,9	90,9	128,2	124,9	117,9	111,5	119,2	125,1	116,6	123,4	123,7	115,6
	2007	77,8	98,0	83,5	91,9	98,5	101,1						
Nakłady inwestycyjne ^b (w tys. zł; ceny bieżące)	2006	.	.	132756	.	.	377245	.	.	614741	.	.	906731
	2007	.	.	207802	.	.	.						
analogiczny okres poprzedniego roku = 100 (ceny bieżące)	2006	x	x	x	x	x	104,0	x	x	102,4	x	x	96,1
	2007	x	x	156,5	x	x	x						
Produkcja sprzedana przemysłu ^c (w cenach stałych):													
poprzedni miesiąc = 100	2006	96,1	98,4	115,5	90,3	104,3	103,9	101,2	105,4	100,9	104,2	96,1	95,1
	2007	100,2	98,7	113,3	97,1	94,5	100,0						
analogiczny miesiąc poprzedniego roku = 100	2006	105,1	101,7	112,0	104,3	110,2	105,4	120,1	116,2	109,2	115,5	112,2	111,2
	2007	115,2	114,5	112,6	120,7	109,5	106,0						
Produkcja budowlano-montażowa ^c (w cenach bieżących):													
poprzedni miesiąc = 100	2006	32,0	98,6	133,8	93,0	171,0	124,7	105,2	88,2	136,1	117,1	83,9	145,3
	2007	37,1	123,0	115,9	86,7	148,1*	97,6						
analogiczny miesiąc poprzedniego roku = 100	2006	82,9	103,0	98,7	70,6	116,8	142,8	135,2	120,1	124,6	146,2	148,5	151,2
	2007	175,3	218,5	189,2	176,6	153,0*	119,7						
Przewozy ładunków ^c w tys. ton	2006	103,1	126,0	149,6	156,8	200,4	213,0	214,1	218,9	231,3	215,2	217,7	193,9
	2007	191,5	151,8	191,8	214,3	215,5	216,4						
Sprzedaż detaliczna towarów ^c (w cenach bieżących):													
poprzedni miesiąc = 100	2006	76,6	91,7	117,8	102,9	105,5	106,8	96,8	105,1	95,0	104,6	91,5	111,7
	2007	86,3	97,2	117,9	108,6	96,9	97,0						
analogiczny miesiąc poprzedniego roku = 100	2006	104,7	97,6	95,2	85,6	96,3	103,2	106,7	97,1	107,7	107,7	105,8	99,1
	2007	111,7	118,4	118,6	125,0	114,9	104,3						
Wskaźnik cen:													
towarów i usług konsumpcyjnych ^d :													
analogiczny okres poprzedniego roku = 100	2006	.	.	100,5	.	.	100,9	.	.	101,6	.	.	101,7
	2007	.	.	102,2	.	.	.						

^a Dane wstępne. ^b W przedsiębiorstwach z większą od 49 liczbą pracujących; dane są prezentowane narastająco. ^c W przedsiębiorstwach z większą od 9 liczbą pracujących. ^d W kwartale.

WYBRANE DANE O WOJEWÓDZTWIE (dok.)

WYSZCZEGÓLNIENIE		I	II	III	IV	V	VI	VII	VIII	IX	X	XI	XII
Wskaźnik cen (dok.):													
skupu ziarna zbóż:													
poprzedni miesiąc = 100	2006	107,5	103,3	102,8	102,1	101,0	103,5	99,8	99,4	115,5	101,7	101,3	111,7
	2007	110,9	103,5	97,9	98,2	98,4	99,1						
analogiczny miesiąc poprzedniego roku = 100	2006	86,9	90,1	98,9	104,8	105,9	112,2	126,2	123,9	134,5	139,7	138,1	160,6
	2007	165,7	166,1	158,1	152,1	148,2	141,9						
skupu żywca rzeźnego wołowego:													
poprzedni miesiąc = 100	2006	96,8	105,4	100,2	102,7	100,7	100,2	96,0	102,5	101,7	99,5	97,2	100,5
	2007	98,1	102,7	103,4	96,7	101,7	92,2						
analogiczny miesiąc poprzedniego roku = 100	2006	103,8	103,4	97,8	102,9	101,4	106,0	97,8	99,5	104,2	102,9	101,7	103,0
	2007	104,4	101,7	104,9	98,8	99,8	91,7						
skupu żywca rzeźnego wieprzowego:													
poprzedni miesiąc = 100	2006	92,0	96,7	100,9	99,7	100,6	107,3	109,1	107,6	98,3	93,6	91,8	96,3
	2007	98,2	100,3	100,3	100,6	97,3	107,4						
analogiczny miesiąc poprzedniego roku = 100	2006	86,8	82,7	83,9	90,6	94,3	98,6	102,9	99,5	98,8	96,7	94,3	92,3
	2007	98,5	102,2	101,5	102,5	99,1	99,1						
Wskaźnik rentowności obrotu w przedsiębiorstwach ^a :													
brutto ^b (w %)	2006	.	.	6,4	.	.	6,3	.	.	7,3	.	.	6,9
	2007	.	.	9,3	.	.	.						
netto ^c (w %)	2006	.	.	5,4	.	.	5,0	.	.	6,1	.	.	5,5
	2007	.	.	7,6	.	.	.						
Podmioty gospodarki narodowej ^d	2006	90773	90908	90981	91194	91367	91575	91784	92005	92143	92443	92586	92846
	2007	92822	92920	93099	93282	93410	93641						
w tym spółki handlowe	2006	4484	4494	4501	4522	4539	4550	4564	4582	4590	4602	4619	4635
	2007	4648	4666	4669	4698	4712	4733						
w tym z udziałem kapitału zagranicznego ..	2006	1197	1199	1203	1209	1215	1222	1228	1238	1241	1245	1250	1259
	2007	1263	1268	1272	1273	1282	1289						

a Z większą od 49 liczbą pracujących; dane są prezentowane narastająco. b Relacja wyniku finansowego brutto do przychodów z całokształtu działalności. c Relacja wyniku finansowego netto do przychodów z całokształtu działalności. d W rejestrze REGON, bez rolników indywidualnych; stan w końcu okresu.