

KOMUNIKAT

O SYTUACJI SPOŁECZNO-GOSPODARCZEJ WOJEWÓDZTWA OPOLSKIEGO

Luty 2005

Wyniki wstępne

Nr 2

W lutym br. sytuację społeczno-gospodarczą województwa opolskiego charakteryzowały następujące zmiany:

- **przeciętne zatrudnienie** w sektorze przedsiębiorstw wzrosło zarówno w porównaniu do stycznia br., jak i do lutego 2004 r.,
- **liczba bezrobotnych** zarejestrowanych na koniec lutego br. była mniejsza w odniesieniu do poprzedniego miesiąca oraz w stosunku do lutego ub. roku,
- wzrosło **przeciętne miesięczne wynagrodzenie** brutto w sektorze przedsiębiorstw w porównaniu ze styczniem br., jak i z analogicznym miesiącem 2004 r.,
- **produkcja sprzedana przemysłu** była wyższa niż przed miesiącem oraz w stosunku do lutego ub. roku,
- zmniejszyły się przychody ze sprzedaży **produkcji budowlano-montażowej** zarówno w odniesieniu do ub. miesiąca jak i do analogicznego miesiąca ub. roku,
- spadły przychody ze **sprzedaży detalicznej** w jednostkach handlowych i niehandlowych w stosunku do stycznia br., natomiast wzrosły w odniesieniu do lutego ub. roku,
- wartość **sprzedaży hurtowej** zrealizowanej przez przedsiębiorstwa handlowe i niehandlowe była wyższa w odniesieniu do stycznia br., natomiast spadła w porównaniu z lutym 2004 r.,
- **liczba mieszkań oddanych do użytku** była mniejsza w stosunku do obu omawianych okresów,
- na rynku produktów rolnych obniżyły się ceny ziarna zbóż w skupie zarówno w porównaniu z poprzednim miesiącem, jak i z analogicznym okresem ub. roku; średnie ceny skupu żywca wołowego i wieprzowego były wyższe od notowanych przed miesiącem jak i przed rokiem.

Podmioty gospodarcze w okresie I–XII 2004 r. osiągnęły **wynik finansowy netto** kilkakrotnie wyższy niż przed rokiem. Wzrosła rentowność firm, zwiększył się również odsetek przedsiębiorstw wykazujących zysk netto.

Nakłady inwestycyjne poniesione przez przedsiębiorstwa w okresie I–XII 2004 r. były wyższe od notowanych w 2003 r.

Prezentowane w Komunikacie:

- dane o pracujących, zatrudnieniu, wynagrodzeniach, przychodach ze sprzedaży produkcji przemysłu i budownictwa, sprzedaży usług transportu, gospodarki magazynowej i łączności, sprzedaży detalicznej i hurtowej towarów – w ujęciu miesięcznym – dotyczą podmiotów gospodarczych, w których liczba pracujących przekracza 9 osób,
- dane o wynikach finansowych przedsiębiorstw – w ujęciu kwartalnym – dotyczą podmiotów gospodarczych prowadzących księgi rachunkowe (z wyjątkiem przedsiębiorstw łowiectwa, leśnictwa, rybołówstwa i rybactwa, pośrednictwa finansowego oraz szkół wyższych), w których liczba pracujących przekracza 49 osób,
- dane o nakładach inwestycyjnych – w ujęciu kwartalnym – dotyczą podmiotów gospodarczych (bez względu na rodzaj działalności) prowadzących księgi rachunkowe, w których liczba pracujących przekracza 49 osób,
- dane o skupie produktów rolnych zaprezentowano według siedziby producenta.

Dane w ujęciu wartościowym oraz wskaźniki struktury podano w cenach bieżących. Wskaźniki dynamiki sprzedaży obliczono na podstawie wartości w cenach bieżących, z wyjątkiem przemysłu, dla którego podstawą obliczeń była wartość w cenach stałych (średnie ceny bieżące 2000 r.).

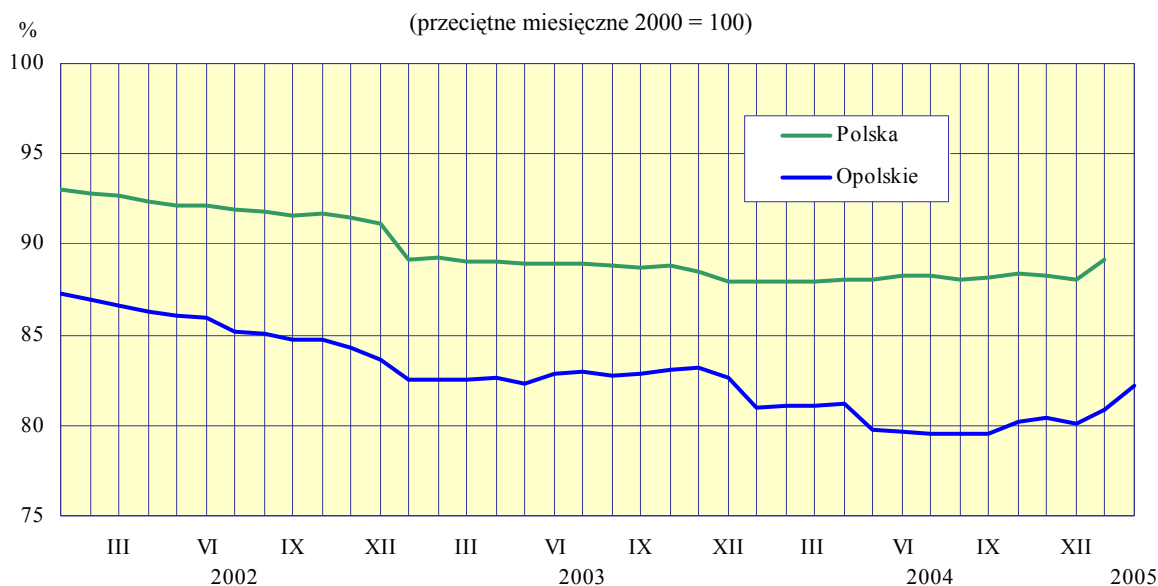
RYNEK PRACY

Przeciętne zatrudnienie w sektorze przedsiębiorstw w lutym br. wyniosło 93,6 tys. osób i było większe o 1,2 % niż przed rokiem oraz o 1,5 % w porównaniu ze styczniem br.

W sektorze publicznym przeciętne zatrudnienie w lutym br. ukształtowało się na poziomie 16,5 tys. osób, tj. mniejszym zarówno w porównaniu z ubiegłym rokiem, jak i z ubiegłym miesiącem odpowiednio o: 13,2 % i 1,1 %. W sektorze prywatnym odnotowano 77,1 tys. osób zatrudnionych, tj. więcej zarówno w stosunku do lutego 2004 r., jak i do stycznia br. odpowiednio o: 5,0 % i 2,1 %.

Na zwiększenie poziomu przeciętnego zatrudnienia w lutym br. w stosunku do lutego 2004 r. znaczący wpływ miał wzrost przeciętnej liczby zatrudnionych m.in. w sekcjach: handel i naprawy (o 9,7 %), przetwórstwo przemysłowe (o 1,5 %) oraz obsługa nieruchomości i firm (o 10,4 %). Spośród działów zaliczanych do przetwórstwa przemysłowego wpływ na wzrost przeciętnego zatrudnienia miała m.in. produkcja: wyrobów chemicznych (o 84,6 %), maszyn i urządzeń (o 5,2 %) oraz metali (o 7,6 %), natomiast spadek wystąpił m.in. w produkcji: maszyn i aparatury elektrycznej (o 58,8 %), odzieży i wyrobów futrzarskich (o 8,8 %) oraz wyrobów z metali (o 5,6 %).

DYNAMIKA PRZECIĘTNEGO ZATRUDNIENIA W SEKTORZE PRZEDSIĘBIORSTW



W lutym br. w stosunku do stycznia br. odnotowano wzrost przeciętnego zatrudnienia m.in. w sekcjach: obsługa nieruchomości i firm (o 14,5 %), pozostała działalność usługowa komunalna, społeczna i indywidualna (o 10,9 %) oraz handel i naprawy (o 3,9 %), natomiast spadek wystąpił w sekcjach: wytwarzanie i zaopatrywanie w energię elektryczną, gaz, wodę (o 4,0 %), budownictwo (o 2,9 %) oraz hotele i restauracje (o 0,8 %).

W okresie I-II br. przeciętne zatrudnienie w sektorze przedsiębiorstw ukształtowało się na poziomie 93,5 tys. osób i było o 1,1 % wyższe niż przed rokiem (w sektorze publicznym spadek o 12,3 %, zaś w sektorze prywatnym wzrost o 4,6 %). W porównaniu do analogicznego okresu poprzedniego roku odnotowano wzrost przeciętnego zatrudnienia m.in. w sekcjach: obsługa nieruchomości i firm (o 10,1 %), pozostała działalności usługowa komunalna, społeczna i indywidualna (o 7,9 %) oraz handel i naprawy (o 7,8 %), natomiast spadek w sekcjach: wytwarzanie i zaopatrywanie w energię elektryczną, gaz, wodę (o 31,6 %), górnictwo i kopalnictwo (o 5,1 %) oraz budownictwo (o 0,6 %).

* * *

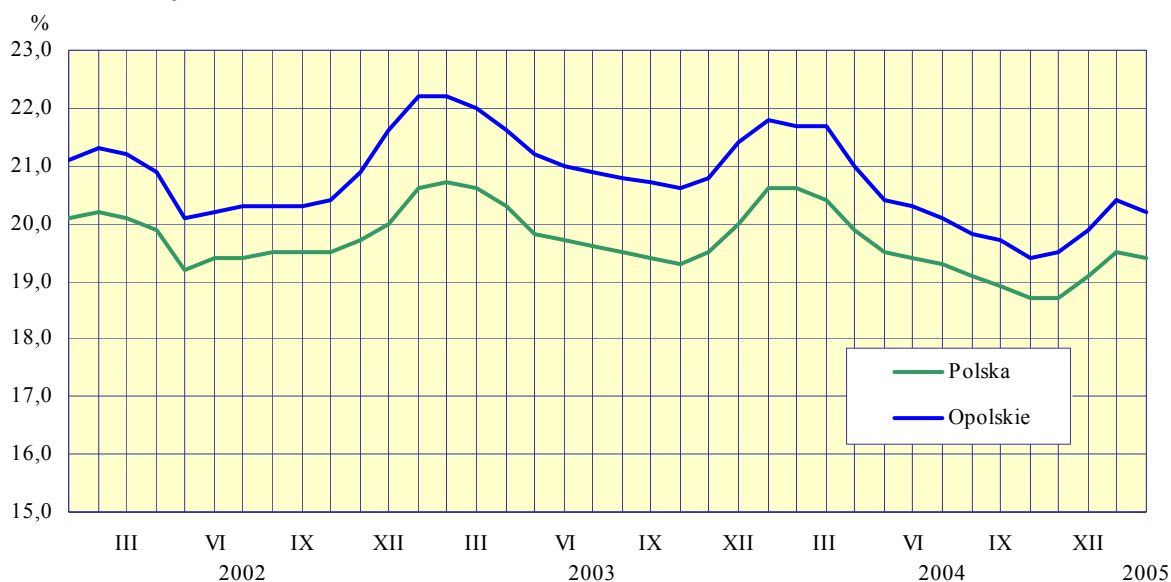
W końcu lutego br. **liczba bezrobotnych** zarejestrowanych w urzędach pracy województwa opolskiego wyniosła 76,6 tys. osób, czyli o 1,1 % mniej niż w końcu stycznia br. i o 8,2 % mniej niż w końcu lutego ub. roku.

W lutym 2005 r. w powiatowych urzędach pracy **zarejestrowano** 5,2 tys. osób jako bezrobotne, tj. o 34,4 % mniej niż przed miesiącem i o 3,1 % mniej niż przed rokiem. Zarejestrowanych po raz pierwszy było 1,1 tys. bezrobotnych, tj. o 20,5 % mniej niż w ub. miesiącu i o 22,1 % mniej niż w lutym 2004 r. Liczba osób rejestrujących się po raz kolejny wyniosła 4,1 tys. osób, tj. o 37,3 % mniej niż przed miesiącem, a o 3,6 % więcej niż przed rokiem.

Z rejestru bezrobotnych wykreślono w lutym br. 6,0 tys. osób, tj. o 18,7 % więcej niż w styczniu br. i o 4,3 % więcej niż w lutym ub. roku. Główną przyczyną wyrejestrowania było podjęcie pracy – 37,8 %. Gotowości do pracy nie potwierdziło 2,2 tys. osób, tj. 36,2 % ogółu wyrejestrowanych.

STOPA BEZROBOCIA REJESTROWANEGO ^a

Stan w końcu miesiąca



^a Dla lat 2001–2003 dane zostały zweryfikowane w stosunku do wcześniej publikowanych po uwzględnieniu zmiany w liczbie pracujących w rolnictwie indywidualnym, dokonanej na podstawie wyników Narodowego Spisu Powszechnego Ludności i Mieszkań 2002 oraz Powszechnego Spisu Rolnego 2002 r.

Spośród ogółu bezrobotnych w końcu lutego 2005 r.:

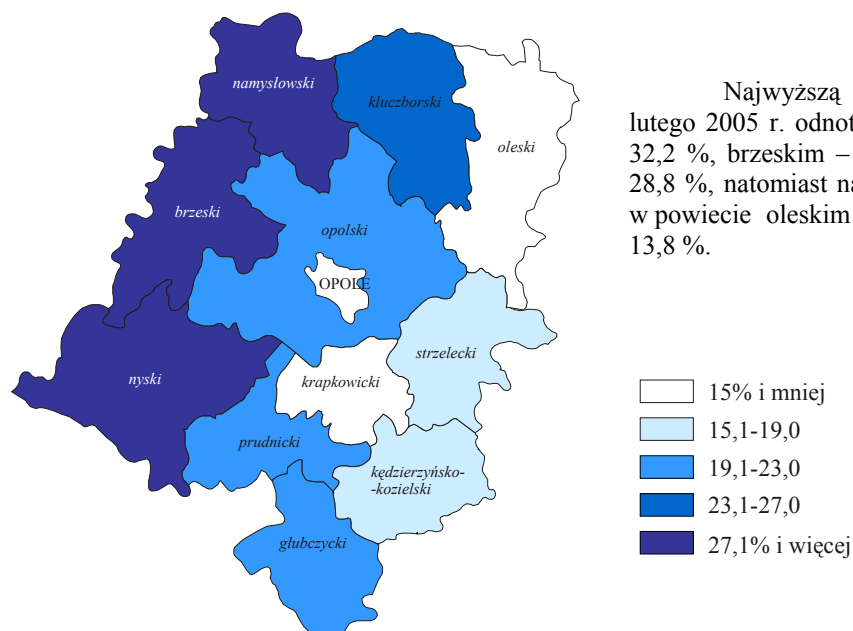
- 53,5 % to kobiety (przed rokiem – 52,2 %),
- 45,5 % stanowili mieszkańcy wsi (w roku ubiegłym – 44,8 %),
- 81,5 % to osoby poprzednio pracujące (przed rokiem – 80,7 %),
- 86,0 % nie posiadało prawa do zasiłku (w roku ubiegłym – 86,0 %).

Urzędy pracy w lutym br. miały do dyspozycji 1,5 tys. ofert pracy, czyli o 34,1 % więcej niż przed miesiącem, a o 1,6 % mniej niż przed rokiem. W końcu lutego 2005 r. odnotowano 419 ofert, co oznacza, że na 1 ofertę pracy przypadały 183 osoby bezrobotne.

Stopa bezrobocia rejestrowanego w województwie opolskim ukształtowała się na poziomie 20,2 % wobec 21,7 % przed rokiem i 20,4 % przed miesiącem. Wskaźnik krajowy wyniósł 19,4 % i w zestawieniu z analogicznym okresem ub. roku obniżył się o 1,2 pkt, a w porównaniu z ub. miesiącem o 0,1 pkt. Województwo opolskie znajdowało się na 9 miejscu w kraju pod względem wysokości stopy bezrobocia.

STOPA BEZROBOCIA REJESTROWANEGO WEDŁUG POWIATÓW

Stan w końcu lutego



Najwyższą stopę bezrobocia na koniec lutego 2005 r. odnotowano w powiatach: nyskim – 32,2 %, brzeskim – 30,7 % oraz namysłowskim – 28,8 %, natomiast najniższą w m. Opolu – 10,1 %, w powiecie oleskim – 12,2 % i krapkowickim – 13,8 %.

W ramach aktywnych form przeciwdziałania bezrobociu przy pracach interwencyjnych w lutym 2005 r. zatrudnionych było 84 bezrobotnych (w styczniu 2005 r. – 38, a w lutym 2004 r. – 200), natomiast przy robotach publicznych zatrudnionych było 157 (przed miesiącem – 127, a przed rokiem – 276). W lutym br. 225 osób bezrobotnych rozpoczęło szkolenie, a 394 staż.

Z danych na koniec lutego br. wynika, że zwolnienia w najbliższym czasie zapowiedziały 2 zakłady z sektora prywatnego – łącznie 155 pracowników.

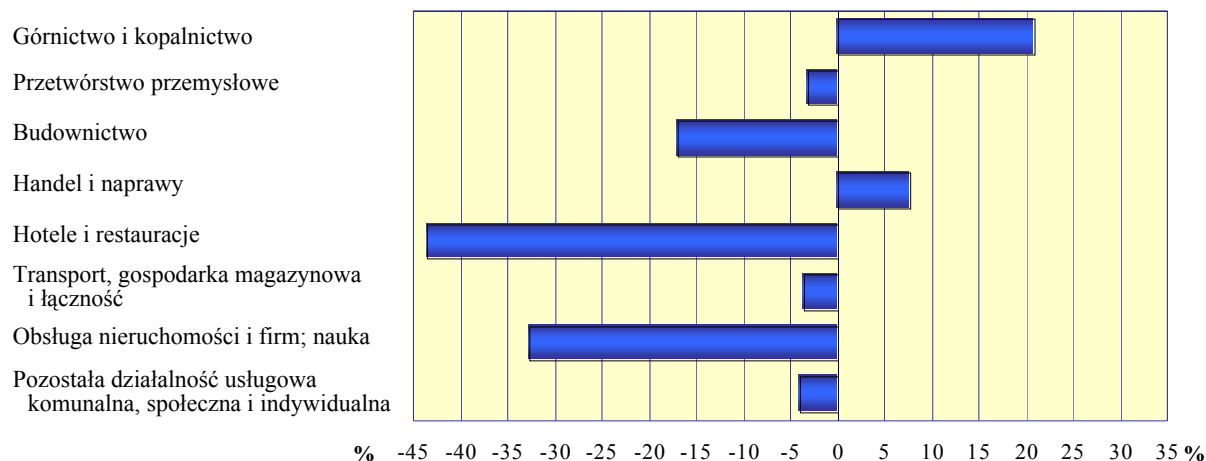
WYNAGRODZENIA

Przeciętne miesięczne wynagrodzenie brutto w sektorze przedsiębiorstw w lutym br. ukształtowało się na poziomie 2170,93 zł i było wyższe o 3,8 % niż przed rokiem oraz o 4,9 % w stosunku do poprzedniego miesiąca. Przeciętna płaca w sektorze publicznym wyniosła 2866,03 zł, natomiast w sektorze prywatnym 2021,94 zł. W porównaniu z poprzednim rokiem w poszczególnych sektorach odnotowano wzrost przeciętnego miesięcznego wynagrodzenia odpowiednio o: 2,7 % i 5,8 %. W stosunku do poprzedniego miesiąca przeciętne wynagrodzenie wzrosło zarówno w sektorze publicznym (o 15,2 %), jak i w sektorze prywatnym (o 2,3 %).

W lutym br. w porównaniu z lutym 2004 r. wzrost płac wystąpił m.in. w sekcjach: handel i naprawy (o 13,3 %), górnictwo i kopalnictwo (o 7,4 %), budownictwo (o 6,7 %), pozostała działalność usługowa komunalna, społeczna i indywidualna (o 4,9 %), obsługa nieruchomości i firm (o 4,1 %) oraz przetwórstwo przemysłowe (o 4,0 %). Niższe płace odnotowano w hotelach i restauracjach (o 11,0 %), a także transporcie, gospodarce magazynowej i łączności (o 2,2 %).

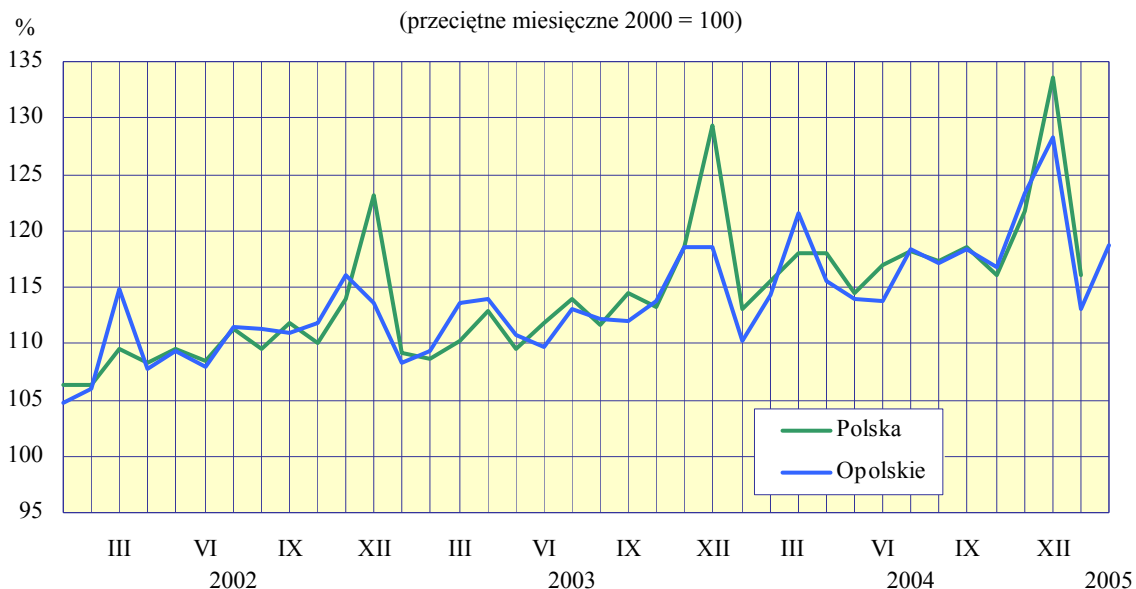
W odniesieniu do poprzedniego miesiąca przeciętne miesięczne wynagrodzenie brutto w lutym br. wzrosło w handlu i naprawach (o 17,3 %), przetwórstwie przemysłowym (o 0,5 %) oraz budownictwie (o 0,3 %). Natomiast spadek płac wystąpił m.in. w sekcjach pozostała działalność usługowa komunalna, społeczna i indywidualna (o 8,6 %), obsługa nieruchomości i firm (o 5,9 %), górnictwo i kopalnictwo (o 4,7 %), hotele i restauracje (o 4,3 %) oraz transport, gospodarka magazynowa i łączność (o 1,7 %).

ODCHYLENIA PRZECIĘTNYCH MIESIĘCZNYCH WYNAGRODZEŃ BRUTTO OD PRZECIĘTNEGO WYNAGRODZENIA W WOJEWÓDZTWIE W LUTYM 2005 R.



W lutym br. wynagrodzenia wyższe od przeciętnego w województwie otrzymali m.in. zatrudnieni w górnictwie i kopalnictwie (o 21,0 %) oraz handlu i naprawach (o 7,7 %). Płace znacznie poniżej średniej wypłacono w przedsiębiorstwach sekcji: hotele i restauracje (o 43,5 %) oraz obsługa nieruchomości i firm (o 32,7 %). Spośród działów przetwórstwa przemysłowego o znaczącym udziale w zatrudnieniu wynagrodzenie powyżej średniej zanotowano m.in. w produkcji wyrobów z surowców niemetalicznych pozostałych (o 38,7 %), wyrobów z metali (o 6,4 %) oraz artykułów spożywczych i napojów (o 2,2 %), natomiast niższe od przeciętnego wynagrodzenia wykazano m.in. w jednostkach: produkcji mebli; pozostałej działalności produkcyjnej (o 24,2 %), metali (o 17,9 %), wyrobów chemicznych (o 15,5 %) oraz maszyn i urządzeń (o 3,6 %).

DYNAMIKA PRZECIĘTNEGO MIESIĘCZNEGO WYNAGRODZENIA BRUTTO W SEKTORZE PRZEDSIĘBIORSTW



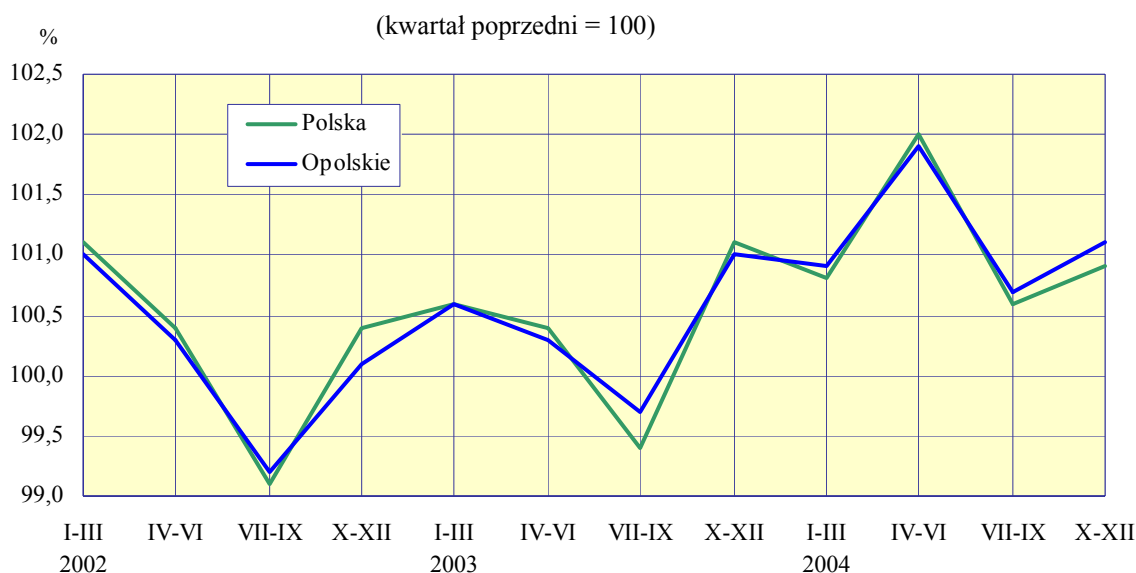
W okresie I-II br. przeciętne miesięczne wynagrodzenie brutto w sektorze przedsiębiorstw ukształtowało się na poziomie 2111,98 zł i było o 3,1 % wyższe niż przed rokiem. Przeciętna płaca w analizowanym okresie w sektorze publicznym wyniosła 2674,52 zł, natomiast w sektorze prywatnym 1990,95 zł. W porównaniu do analogicznego okresu roku ub. przeciętne miesięczne wynagrodzenie brutto w poszczególnych sektorach wzrosło odpowiednio o: 2,3 % i 4,6 %.

CENY

W lutym br. w porównaniu ze styczniem br. w grupie **artykułów żywnościowych** wzrosły ceny m.in. mąki „Tortowej” o 1,7%, mąki „Poznańskiej” – o 5,2%, mąki pszennej – o 3,6%, kaszy lub kaszki kukurydzianej – o 4,2%. W grupie artykułów mięsno-wędliniarskich w odniesieniu do poprzedniego miesiąca odnotowano spadek cen w przypadku: mięsa wieprzowego mielonego – o 7,2%, mięsa wieprzowego bez kości, łopatki – o 5%, schabu z kością – o 3,7%, szynki drobiowej – o 9,1%, kielbasy białej – o 2%. Wzrosły natomiast ceny m.in. mięsa cielęcego z kością – o 5,3%, mięsa wołowego z udźca – o 3,7%. W badanym okresie wzrosły ceny ryb. Leszcz świeży podrożał o 7,2%, płaty lub filety śledziowe, à la Matias – o 5,4%, makreła wędzona, patroszona – o 2,6%.

Ceny warzyw i owoców w lutym br. w porównaniu ze styczniem br. były zróżnicowane. Winogrona wielkoowocowe podrożały o 22%, grapefruity – 7,8%, banany – 2,3%, sałata – o 8,4%, papryka świeża – o 7,9%. Tańsze natomiast były pomarańcze – o 3,7%, mandarynki – o 6,7%, kiwi – o 2,1%, kalafior – o 8,3%.

WSKAŹNIKI CEN TOWARÓW I USŁUG KONSUMPCYJNYCH



W grupie **artykułów nieżywnościowych** w lutym br. w porównaniu z analogicznym okresem ub. roku odnotowano wzrost cen zwłaszcza wśród artykułów dziecięcych. Fotelik samochodowy dla dzieci podrożał o 10,6 %, model z tworzywa sztucznego do sklepania (samolot, czołg, okręt) – o 9,7 %, komplet dziecięcy z dzianiny (czapka i szalik lub czapka, szalik i rękawiczki) – o 6,9 %. W lutym br. w porównaniu z ubiegłym miesiącem różnie kształtowały się dynamiki cen leków. Więcej musieliśmy zapłacić za tabletki powlekane „Centrum” – o 1,2 %, tabletki musujące „Calcium” – o 1,1 %, syrop „Thymi” – o 3,8 %. Tańsze niż przed miesiącem były kapsułki „Geriavit” – o 1 %, drażetki „Septolete” – 2,1 %.

Na rynku **usług konsumpcyjnych** w lutym br. w porównaniu z analogicznym okresem roku ubiegłego odnotowano wzrost cen za usługi medyczne. Więcej zapłaciliśmy za badania w przychodniach (gabinetach) prywatnych lub spółdzielniach. Badanie USG jamy brzusznej podrożało o 4,3 %, prześwietlenie (rentgen) zęba – o 7,1 %, naprawa protezy dentystrycznej – o 5,1 %.

W lutym br. w porównaniu z poprzednim miesiącem w grupie **towarów niekonsumpcyjnych** odnotowano niewielki wzrost cen paliw. Podrożała benzyna bezołowiowa, 95-oktanowa, „Euro-Super” – o 0,8 %; benzyna bezołowiowa, 98-oktanowa – 0,5 %; benzyna uniwersalna, „U-95” – o 1,1 %. Tańsze niż przed miesiącem było paliwo do zasilania silników gaźnikowych, gaz płynny propan-butan, „LPG” – o 5,2 %, olej napędowy letni – o 5,2 %.

WYNIKI FINANSOWE PRZEDSIĘBIORSTW

W okresie I-XII 2004 r. badane przedsiębiorstwa województwa opolskiego osiągnęły lepsze niż przed rokiem wyniki finansowe. Wyższa dynamika przychodów z całokształtu działalności (o 11,2 %) od dynamiki kosztów ich uzyskania wpłynęła na obniżenie wskaźnika poziomu kosztów. Odnotowano poprawę wyniku finansowego brutto i netto.

Przychody z całokształtu działalności osiągnięte w IV kwartałach 2004 r. były o 26,0 % wyższe niż przed rokiem i wyniosły 21562,5 mln zł, natomiast **koszty ich uzyskania** wzrosły o 14,8 % i ukształtowały się na poziomie 19135,5 mln zł.

W 2004 r. przychody netto ze sprzedaży produktów, towarów i materiałów były wyższe niż przed rokiem, co przy niższych kosztach działalności wpłynęło na poprawę wyniku na sprzedaży (o 201,6 %). W porównaniu z analogicznym okresem 2003 roku wzrosły wyniki na pozostałej działalności operacyjnej i na działalności gospodarczej (odpowiednio: o 206,3 % i 442,0 %).

Wyniki finansowe i podstawowe relacje ekonomiczne w okresie I–XII

Wyszczególnienie	2003	2004
W MILIONACH ZŁOTYCH		
Przychody z całokształtu działalności	17119,4	21562,5
w tym przychody ze sprzedaży produktów, towarów i materiałów	16538,3	20895,0
Koszty uzyskania przychodów z całokształtu działalności	16671,6	19135,5
w tym koszt własny sprzedanych produktów oraz wartość sprzedanych towarów i materiałów	15635,8	18172,9
Wynik: na sprzedaży produktów, towarów i materiałów	902,5	2722,2
na pozostałej działalności operacyjnej	865,9	2652,4
na działalności gospodarczej	447,8	2427,0
finansowy brutto	462,3	2444,2
finansowy netto	322,1	1945,7
W %		
Wskaźnik: poziomu kosztów	97,4	88,7
rentowności ze sprzedaży produktów, towarów i materiałów ..	5,5	13,0
rentowności obrotu brutto	2,7	11,3
rentowności obrotu netto	1,9	9,0
płynności I stopnia	23,2	47,1
płynności II stopnia	77,0	109,7

W okresie I – XII 2004 r. **wynik finansowy brutto** badanych podmiotów wyniósł 2444,2 mln zł, tj. o 1981,9 mln zł więcej niż przed rokiem. Wynik finansowy netto w analizowanym okresie ukształtował się na poziomie 1945,7 mln zł i był ponad sześciokrotnie wyższy niż w 2003 r.

W ogólnej liczbie badanych podmiotów 75,9 % (o 7,6 % więcej niż przed rokiem) stanowiły przedsiębiorstwa rentowne (z wynikiem finansowym netto dodatnim i zerowym), a ich łączny udział w przychodach z całokształtu działalności wyniósł 91,0 %, tj. o 9,1 pkt więcej niż przed rokiem.

Na poprawę **wyniku finansowego netto** w porównaniu z okresem I–XII 2003 r. znaczący wpływ miały jednostki przetwórstwa przemysłowego, których wynik finansowy netto w 2004 r. wyniósł 1778,2 mln zł, tj. o 1543,9 mln zł więcej niż przed rokiem.

INWESTYCJE

W okresie I–XII 2004 r. **nakłady inwestycyjne** zrealizowane przez inwestorów z terenu województwa opolskiego wyniosły 961,8 mln zł i były o 36,3 % większe niż w analogicznym okresie 2003 roku. Nakłady inwestycyjne w jednostkach sektora prywatnego ukształtowały się na poziomie 670,4 mln zł i stanowiły 69,7 % wartości nakładów ogółem.

W okresie 12 miesięcy 2004 r. w porównaniu do tego samego okresu 2003 r. odnotowano znaczny wzrost nakładów inwestycyjnych m. in. w sekcjach: pośrednictwo finansowe (o 188,4 %), handel i naprawy (o 150,1 %) oraz obsługa nieruchomości i firm (o 125,3 %). Wartość nakładów w tych jednostkach wynosiła odpowiednio: 8,0 mln zł, 73,3 mln zł i 24,7 mln zł.

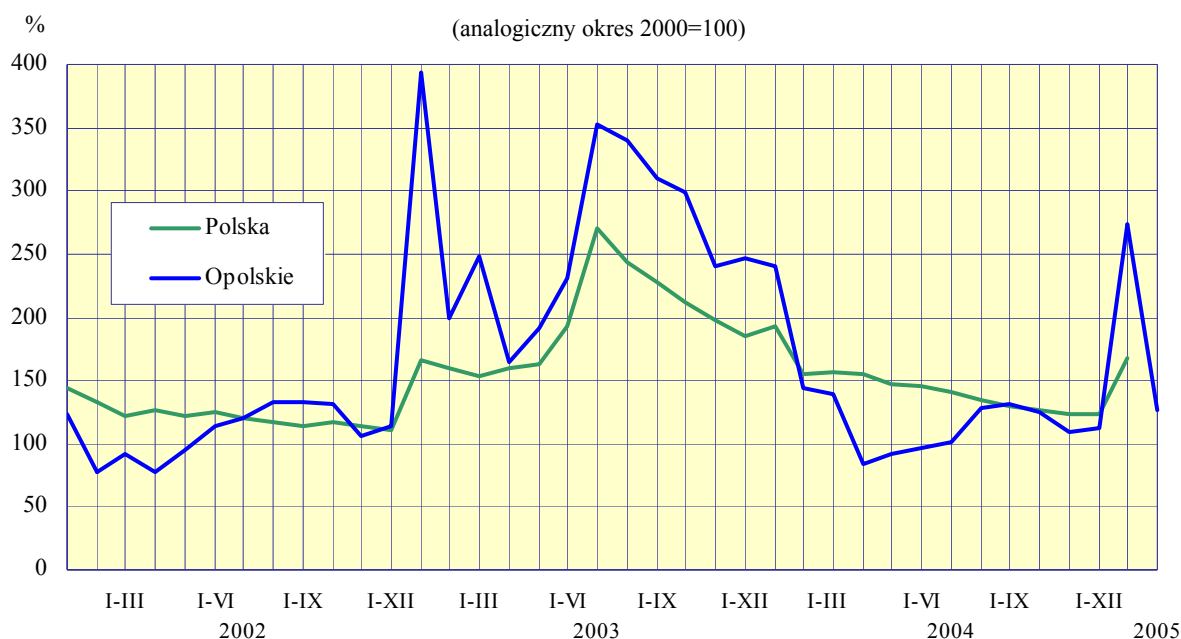
W okresie I – XII 2004 r. zmniejszył się poziom nakładów inwestycyjnych w jednostkach budowlanych (o 50,6 %), ich wartość wynosiła 3,7 mln zł.

W analizowanym okresie 2004 r. rozpoczęto 865 inwestycji, tj. o 4,0 % mniej niż w 2003 r. Z ogółu rozpoczętych inwestycji 46,5 % miała na celu modernizację istniejących środków trwałych. Łączna wartość kosztorysowa inwestycji rozpoczętych wynosiła 520,1 mln zł i była o 4,7 % mniejsza od notowanej w 2003 r.

MIESZKANIA

W lutym br. według wstępnych danych w województwie opolskim **oddano do użytku** 66 mieszkań. Wszystkie mieszkania oddano w budownictwie indywidualnym. W stosunku do lutego ub. roku i stycznia br. liczba oddanych mieszkań była odpowiednio niższa o 38,3 % i 42,6 %.

DYNAMIKA MIESZKAŃ ODDANYCH DO UŻYTKU



Łączna powierzchnia użytkowa oddanych mieszkań w lutym br. wynosiła 10,0 tys. m², natomiast przeciętna powierzchnia jednego mieszkania – 151,9 m².

W analizowanym miesiącu **wydano pozwolenia** na realizację 113 mieszkań, tj. więcej o 66,2 % niż przed rokiem i o 28,4 % w porównaniu ze styczniem br.

W lutym br. **rozpoczęto budowę** 19 mieszkań, tj. mniej o 64,8 % w stosunku do analogicznego miesiąca ub. roku i o 48,6 % w odniesieniu do poprzedniego miesiąca.

W okresie I–II br. oddano do użytku 181 mieszkań, (o 13,0 % mniej niż przed rokiem), w tym 175 mieszkań oddano w budownictwie indywidualnym. Łączna powierzchnia użytkowa oddanych mieszkań wynosiła 26,1 tys. m².

Od początku roku wydano pozwolenia na realizację 201 mieszkań, tj. o 45,7 % więcej niż w analogicznym okresie ub. roku. Rozpoczęto budowę 56 mieszkań, tj. o 35,6 % mniej niż przed rokiem.

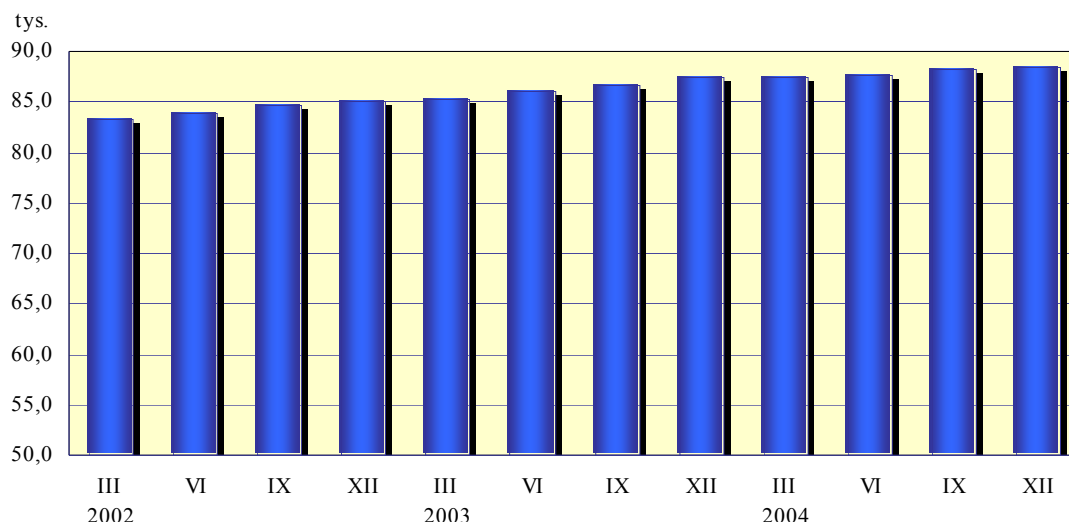
PODMIOTY GOSPODARKI NARODOWEJ

Na koniec lutego 2005 r. w **krajowym rejestrze urzędowym podmiotów gospodarki narodowej REGON** województwa opolskiego zarejestrowanych było 88,7 tys. podmiotów, czyli o 1,8 % więcej niż w lutym ub. roku. W stosunku do stycznia br. liczba podmiotów gospodarczych wzrosła o 0,2 % (przyrost o 183 jednostki).

Sektor prywatny w końcu lutego br. liczył 83,5 tys. podmiotów gospodarki narodowej tj. 94,2 % ogólnej liczby jednostek. Wśród podmiotów gospodarczych prowadzących działalność osoby fizyczne stanowiły 74,9 % wszystkich jednostek.

PODMIOTY GOSPODARKI NARODOWEJ ZAREJESTROWANE W REJESTRZE REGON

Stan w końcu okresu



Liczba spółek handlowych na koniec lutego br. wyniosła 4351. Spółki z ograniczoną odpowiedzialnością stanowiły 84,2 % spółek handlowych, a spółki z udziałem kapitału zagranicznego – 26,4 %. Liczba spółek akcyjnych w stosunku do stycznia br. nie uległa zmianie i wynosi 126 jednostek, co stanowi 2,9 % ogólnej liczby spółek handlowych.

Jako podstawowy rodzaj prowadzonej działalności 27,2 tys., tj. 30,6 % ogólnej liczby zarejestrowanych podmiotów zadeklarowało działalność handlową i usługową; 16,3 tys., tj. 18,4% - działalność sekcji obsługa nieruchomości i firm; 9,3 tys., tj. 10,5 % - z sekcji budownictwo; 8,3 tys., tj. 9,3 % - z sekcji przetwórstwo przemysłowe.

W przekroju terytorialnym najwięcej podmiotów działa na terenie miasta Opola 19,1 tys. jednostek tj. 21,5 % ogólnej liczby podmiotów oraz w powiatach: nyskim 12,9 tys., tj. 14,5 %; opolskim 9,3 tys., tj. 10,5 %; brzeskim 8,7 tys., tj. 9,9%.

Na terenie miast województwa opolskiego działalność prowadzi 62,7 tys. podmiotów gospodarczych, co stanowi 70,7 % w ogólnej liczbie jednostek.

W lutym br. z prowadzenia działalności gospodarczej zrezygnowało 205 podmiotów z czego 76,1 % to osoby fizyczne.

ROLNICTWO

W lutym br. skupiono 143,1 tys. dt **zbóż podstawowych** (konsumpcyjnych i paszowych), tj. więcej o 15,3 % niż w poprzednim miesiącu i o 27,9 % niż w analogicznym okresie ub. roku. Największy udział w skupie zbóż podstawowych miała pszenica (79,6 %), której skup ukształtował się na poziomie 113,9 tys. dt, **jęczmienia** wyniósł 25,8 tys. dt, **żyta** – 2,4 tys. dt i **pszenżyta** – 1,0 tys. dt. Za 1 dt zbóż podstawowych w skupie płacono 42,29 zł, tj. o 0,4 % mniej niż w styczniu br. i o 36,8 % mniej niż w lutym ub. roku. W porównaniu do stycznia br. obniżyły się ceny skupu: pszenicy, żyta i pszenżyta oraz ceny targowiskowe pszenicy. Wzrosła natomiast cena skupu jęczmienia.

W skupie za 1 dt pszenicy płacono 40,35 zł, natomiast na targowiskach 61,00 zł. W porównaniu do stycznia br. cena skupu pszenicy była niższa o 0,8 %, a wolnorynkowa wzrosła o 6,1 %, natomiast w stosunku do lutego 2004 r. ceny te obniżyły się odpowiednio o 42,1 % i 6,5 %

Cena żyta w skupie wynosiła średnio 29,62 zł/dt i była niższa w stosunku do poprzedniego miesiąca o 9,8 %. Za 1 dt jęczmienia w skupie płacono 52,27 zł, tj. o 4,0 % więcej niż w styczniu i o 12,5 % mniej niż w lutym 2004 r. W porównaniu do stycznia br. obniżyła się cena skupu pszenżyta (o 2,8 %) i wynosiła 36,65 zł/dt. W stosunku do analogicznego okresu roku poprzedniego była niższa o 30,3 %.

W lutym 2005 r. skupiono 12,6 tys. dt **kukurydzy**, tj. mniej o 37,3 % niż przed miesiącem i o 78,0 % niż przed rokiem. Za 1 dt kukurydzy płacono w skupie 40,05 zł, tj. o 0,3 % więcej niż w styczniu br. i o 35,7 % mniej niż w lutym ub. roku.

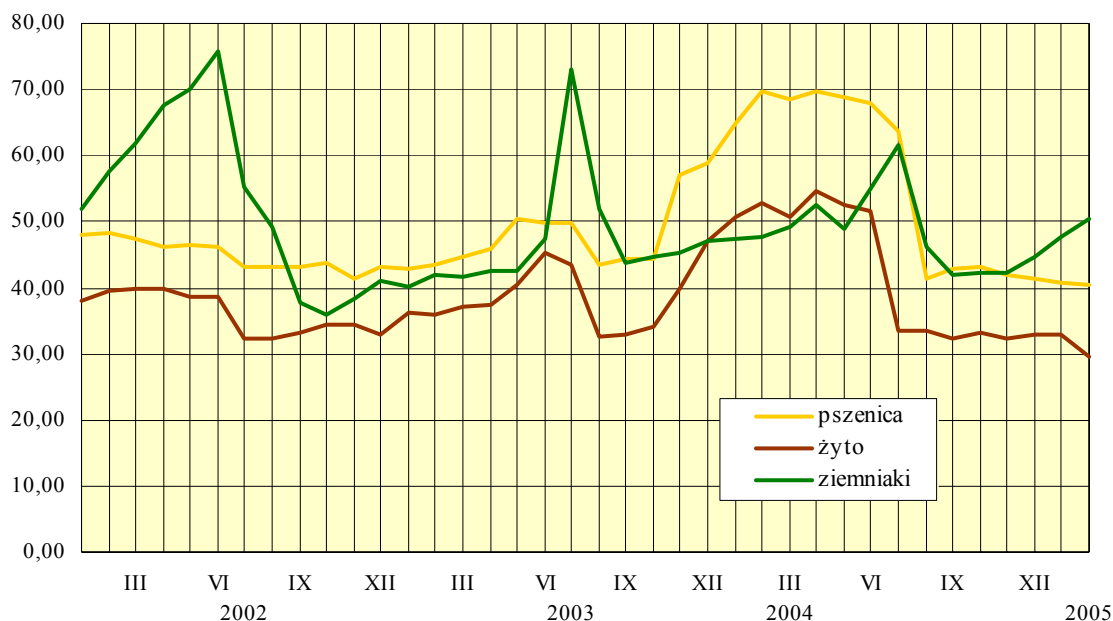
Skup **żywca rzeźnego** w lutym br. ukształtował się na poziomie 50,4 tys. dt. Największy udział w skupie żywca rzeźnego stanowił **żywiec drobiowy** (47,0 %), którego skup wyniósł 23,7 tys. dt. i był niższy o 8,7 % od odnotowanego w styczniu br. i o 24,3 % wyższy niż w lutym ub. roku. Za 1 dt żywca drobiowego płacono w skupie 307,18 zł, tj. o 8,0 % więcej niż w poprzednim miesiącu i o 8,1 % więcej niż w analogicznym okresie ub. roku.

W lutym br. skupiono 22,6 tys. dt **żywca wieprzowego**, a jego udział w ogólnym skupie żywca rzeźnego wyniósł 44,9 %. Wielkość skupu odnotowana w lutym br. była o 8,5 % większa niż przed miesiącem i o 10,6 % mniejsza niż w lutym ub. roku. Za 1 dt żywca wieprzowego płacono w skupie 391,80 zł, tj. więcej o 1,5 % niż przed miesiącem i o 27,7 % niż w lutym 2004 r.

Skup **żywca wołowego** w lutym br. ukształtował się na poziomie 4,1 tys. dt. Stanowił on 8,1 % skupu żywca rzeźnego ogółem. W porównaniu z ub. miesiącem skup żywca wołowego był o 5,7 % większy, natomiast w odniesieniu do analogicznego okresu ub. roku obniżył się o 29,4 %. Za 1 dt żywca wołowego płacono 394,76 zł, tj. o 5,8 % więcej niż w ub. miesiącu i 40,4 % więcej niż w lutym 2004 r.

CENY SKUPU ZBÓŻ I CENY TARGOWISKOWE ZIEMNIAKÓW

zł za 1 dt

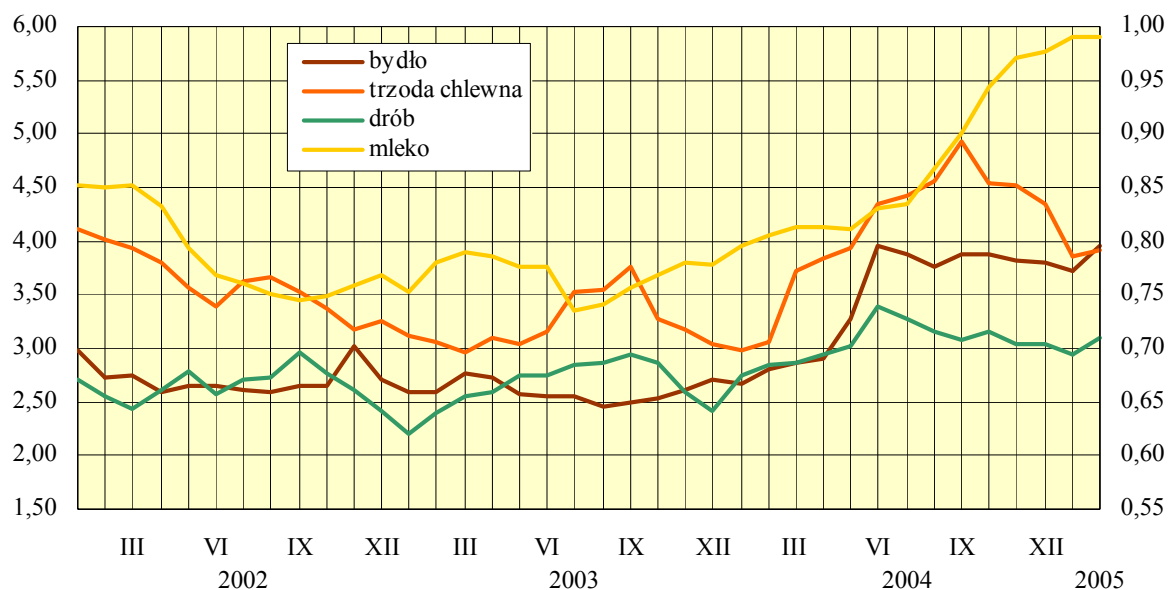


W lutym br. skupiono 14 520 tys. litrów **mleka**, tj. o 14,7 % mniej niż w styczniu i 44,2 % więcej niż w analogicznym okresie 2004 r. Cena skupu mleka w stosunku do stycznia br. pozostała na tym samym poziomie, natomiast w porównaniu z lutym ub. roku wzrosła o 22,6 %.

CENY SKUPU ŻYWCA I MLEKA

zł za 1 kg

zł za 1 l



PRZEMYSŁ I BUDOWNICTWO

W lutym br. podmioty gospodarcze prowadzące działalność gospodarczą związaną z przemysłem wykazały przychody ze sprzedaży wyrobów i usług w wysokości 1348,8 mln zł (w bieżących cenach bazowych). Licząc w cenach stałych produkcja sprzedana przemysłu była wyższa o 3,7 % w stosunku do lutego ub. roku oraz o 2,2 % w porównaniu ze styczniem br. W przetwórstwie przemysłowym dynamika produkcji sprzedanej w stosunku do lutego ub. roku wzrosła o 6,6 %, a w porównaniu z ub. miesiącem o 4,2 %.

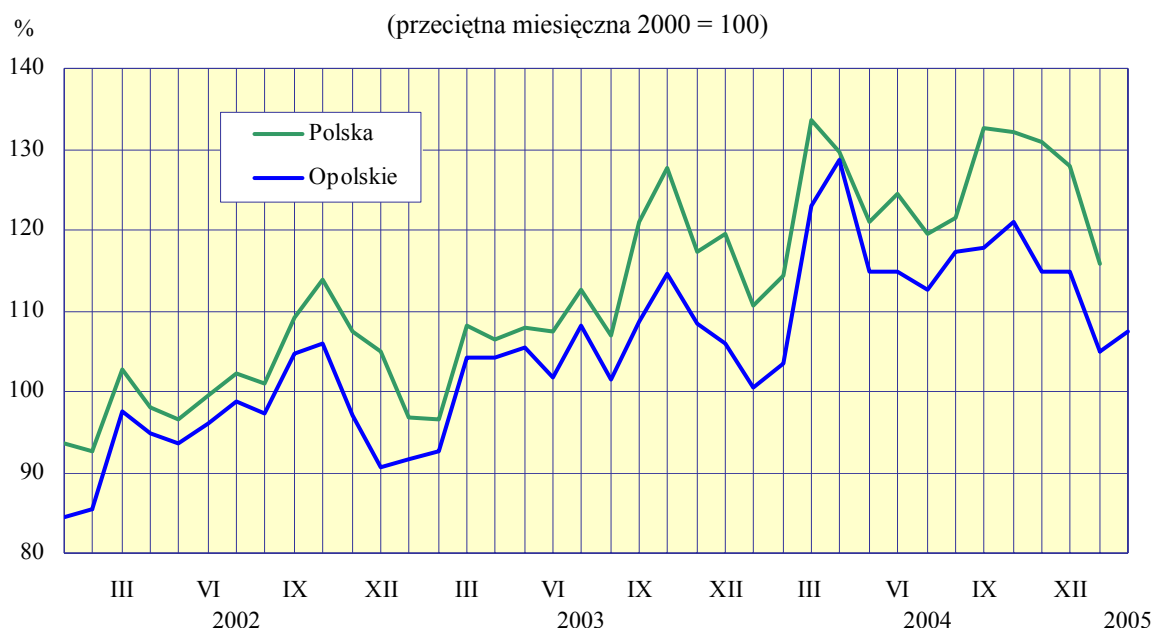
Dynamika produkcji sprzedanej w lutym 2005 r. (ceny stałe)

	I 2005 = 100	II 2004 = 100	I-II 2004 = 100
Przemysł	102,2	103,7	104,0
w tym:			
Górnictwo i kopalnictwo	70,5	77,5	117,7
Przetwórstwo przemysłowe	104,2	106,6	107,0

W lutym br. w działach o znaczącym udziale w strukturze produkcji sprzedanej największy wzrost sprzedaży w porównaniu z analogicznym okresem ub. roku wystąpił w produkcji:

- artykułów spożywczych i napojów – o 26,6 %,
- wyrobów z metali – o 18,8 %,
- mebli – o 17,2 %,
- pojazdów samochodowych, przyczep i naczep – o 13,8 %,
- maszyn i urządzeń – o 4,2 %.

W analizowanym okresie spadek produkcji sprzedanej odnotowano m.in. w produkcji: wyrobów z surowców niemetalicznych pozostałych (o 24,1 %) oraz wyrobów chemicznych (o 0,6 %).

DYNAMIKA PRODUKCJI SPRZEDANEJ PRZEMYSŁU (ceny stałe)


Z wyrobów objętych badaniem w jednostkach dużych wzrost produkcji sprzedanej w lutym br. w stosunku do analogicznego okresu ub. roku odnotowano m.in. w przypadku:

- silników prądu przemiennego; wielofazowego – o 11,9 %,
- koksu i półkoksu z węgla kamiennego i brunatnego (lignitu) lub torfu, węgla retortowego – o 9,6 %,
- serów świeżych (niedojrzewających i niewędzonych) włącznie z serem serwatkowym i twarogiem – o 5,9 %.

Ubiegłorocznego poziomu nie osiągnięto m.in. w produkcji: obuwia z wierzchami wykonanymi ze skóry, cementu portlandzkiego szarego, płyt dachowych z cementu, wapna, energii elektrycznej, nawozów azotowych mineralnych lub chemicznych, piwa otrzymywanego ze słodu oraz mleka płynnego przetworzonego.

Wydajność pracy mierzona produkcją sprzedaną na 1 zatrudnionego (w bieżących cenach bazowych) w omawianym miesiącu wyniosła 23214 zł i licząc w cenach stałych była o 5,5 % wyższa niż przed rokiem.

W okresie 2 miesięcy br. zrealizowana sprzedaż przekroczyła poziom z roku ubiegłego o 4,0 %, w tym w przetwórstwie przemysłowym o 7,0 %.

* * *

W lutym br. przedsiębiorstwa budowlane uzyskały przychody ze sprzedaży produkcji i usług w wysokości 56,9 mln zł, tj. o 12,1 % więcej niż w lutym ub. roku i o 12,4 % mniej niż w styczniu br.

Produkcja budowlano – montażowa obejmująca roboty inwestycyjne i remontowe, zrealizowane w lutym br. ukształtowała się na poziomie 21,9 mln zł i była niższa o 1,6 % niż przed rokiem i o 20,6 % niż w poprzednim miesiącu. Stanowiła ona 38,5 % ogółu przychodów przedsiębiorstw sekcji „Budownictwo”. Wzrost produkcji budowlano – montażowej w lutym br. w stosunku do lutego ub. roku wystąpił w przedsiębiorstwach zajmujących się wykonywaniem robót budowlanych wykończeniowych (o 360,6 %), natomiast spadek odnotowano w jednostkach zajmujących się wykonywaniem instalacji budowlanych (o 4,1 %) oraz zajmujących się wznoszeniem budynków i budowli, inżynierią lądową i wodną (o 8,1 %).

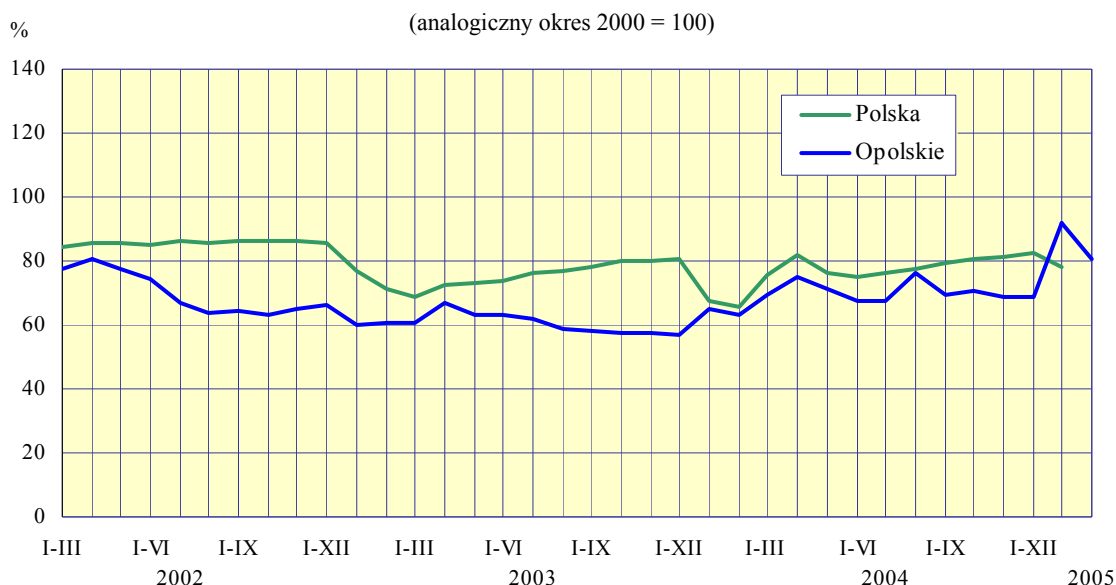
Wartość wykonanych robót o charakterze inwestycyjnym wynosiła 10,6 mln zł i była o 8,1 % wyższa w stosunku do lutego ub. roku i o 27,1 % niższa w stosunku do poprzedniego miesiąca. Jej udział w ogólnej produkcji budowlano – montażowej wynosił 48,5 %.

W okresie I–II br. przedsiębiorstwa budowlane osiągnęły przychody ze sprzedaży produkcji usług w wysokości 123,0 mln zł, tj. o 27,8 % więcej niż w analogicznym okresie ub. roku.

Poziom produkcji budowlano – montażowej zrealizowanej w okresie dwóch miesięcy br. na terenie kraju wynosił 46,5 mln zł i był o 12,7 % większy niż przed rokiem. Jej udział w przychodach budownictwa był o 5,4 % mniejszy niż w analizowanym okresie ub. roku.

Wartość wykonanych robót o charakterze inwestycyjnym w okresie I-II br. ukształtowała się na poziomie 23,1 mln zł i była o 26,6 % wyższa niż przed rokiem, jej udział w ogólnej produkcji budowlano – montażowej wynosił 49,6 %.

DYNAMIKA PRODUKCJI SPRZEDANEJ BUDOWNICTWA



HANDEL

Sprzedaż hurtowa w lutym br. w przedsiębiorstwach handlowych i niehandlowych ukształtowała się na poziomie 317,0 mln zł i była niższa niż przed rokiem o 3,7 %, natomiast wyższa w stosunku do poprzedniego miesiąca o 0,8 %.

Wartość sprzedaży hurtowej zrealizowanej przez jednostki handlowe wyniosła 261,1 mln zł, tj. mniej o 1,1 % niż przed rokiem i o 2,6 % w porównaniu z poprzednim miesiącem.

W okresie I-II br. sprzedaż hurtowa w przedsiębiorstwach handlowych i niehandlowych w porównaniu z analogicznym okresem ub. roku zmniejszyła się o 0,8 %, a w jednostkach handlowych o 0,1 %.

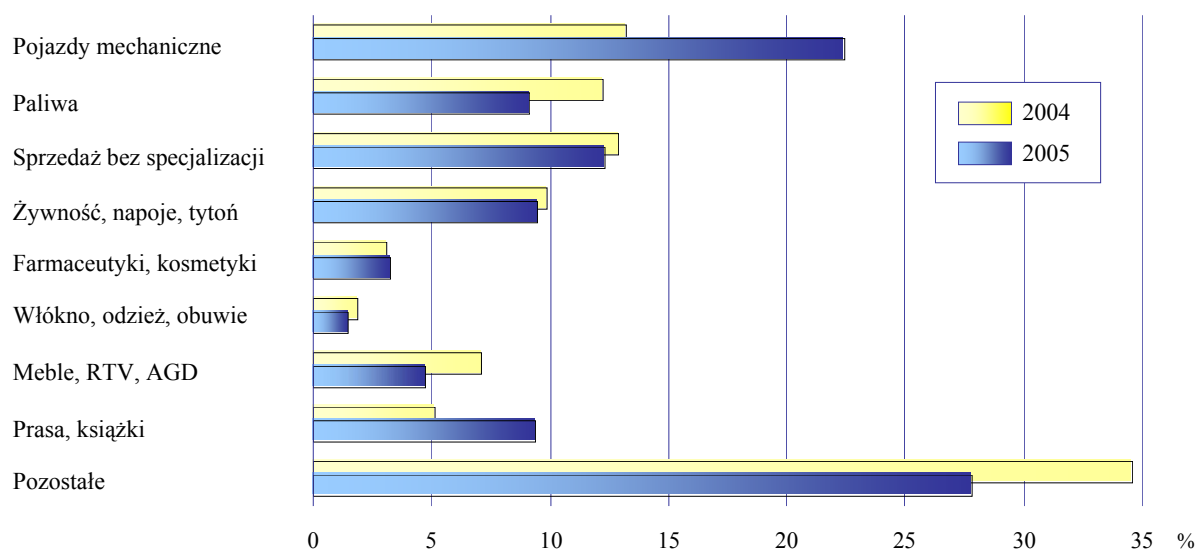
Sprzedaż detaliczna zrealizowana przez przedsiębiorstwa handlowe i niehandlowe w lutym br. wyniosła 209,1 mln zł i była o 24,6 % wyższa w stosunku do analogicznego miesiąca ub. roku, natomiast o 1,7 % niższa w porównaniu z poprzednim miesiącem.

W lutym br. porównaniu z lutym ub. roku odnotowano wzrost wolumenu sprzedaży m.in. w przedsiębiorstwach sprzedających prasę, książki (o 128,1 %), pojazdy samochodowe, motocykle, części (o 111,0 %), farmaceutyki, kosmetyki, sprzęt ortopedyczny (o 31,0 %), żywność, napoje alkoholowe i bezalkoholowe oraz wyroby tytoniowe w wyspecjalizowanych punktach sprzedaży (o 19,7 %). Spadek wartości sprzedaży wystąpił m.in. w przedsiębiorstwach sprzedających meble, RTV, AGD (o 17,5 %) oraz paliwa (o 6,5 %).

W analizowanym miesiącu przedsiębiorstwa handlowe zrealizowały sprzedaż detaliczną wyższą o 31,0 % niż przed rokiem, i o 0,1 % w stosunku do poprzedniego miesiąca.

W porównaniu z rokiem ubiegłym w przedsiębiorstwach handlowych i niehandlowych w miesiącach I-II sprzedaż detaliczna wzrosła o 28,9 %, a w jednostkach handlowych o 28,2 %.

STRUKTURA SPRZEDAŻY DETALICZNEJ WEDŁUG SPECJALIZACJI BRANŻOWEJ W LUTYM



W ogólnej wartości sprzedaży detalicznej zrealizowanej w lutym br. większe udziały niż przed rokiem miały następujące grupy towarów: pojazdy samochodowe, motocykle, części oraz prasa, książki, mniejszy udział miała natomiast sprzedaż m.in. paliw oraz mebli, RTV, AGD.

TRANSPORT

Jednostki sekcji „Transport, gospodarka magazynowa i łączność” uzyskały w lutym br. **przychody ze sprzedaży usług** o łącznej wartości 37,6 mln zł, tj. o 3,5 % więcej niż w lutym ub. roku i o 7,2 % mniej niż w styczniu br.

Przychody ze sprzedaży usług przeliczone na 1 zatrudnionego w przedsiębiorstwach transportowych w lutym br. wynosiły 8,3 tys. zł, tj. mniej o 1,7 % w stosunku do lutego ub. roku i o 7,4 % w stosunku do stycznia br.

Na koniec lutego br. ładowność taboru samochodowego własnego (bez wydierżawionego obcym jednostkom) i obcego (tj. przejętego od innych jednostek na podstawie umowy agencyjnej, zlecenia, dzierżawy, leasingu, itp.) w województwie opolskim wynosiła 5,3 tys. ton. Taborem samochodowym zarobkowym przewieziono w analizowanym miesiącu 89,1 tys. ton, tj. o 80,7 % więcej niż w lutym ub. roku i o 13,5 % mniej niż w styczniu br.

Liczba przewiezionych pasażerów w komunikacji międzymiastowej w lutym br. wynosiła 1,3 mln pasażerów i zmniejszyła się w stosunku do poprzedniego roku o 24,0 %, natomiast w odniesieniu do ubiegłego miesiąca o 20,2 %.

W okresie I–II br. w jednostkach sekcji „Transport, gospodarka magazynowa i łączność” wartość przychodów ze sprzedaży usług ukształtowała się na poziomie 77,6 mln zł, tj. o 10,0 % wyższym niż w analogicznym okresie ub. roku.

Taborem samochodowym zarobkowym przewieziono w okresie I–II br. 182, 1 tys. ton ładunków, tj. o 78,9 % więcej niż w tym samym okresie ub. roku.

Liczba przewiezionych pasażerów w komunikacji międzymiastowej w analizowanym okresie wynosiła 2,9 mln pasażerów i była o 10,3 % mniejsza niż przed rokiem.

WYBRANE DANE O WOJEWÓDZTWIE

WYSZCZEGÓLNIENIE		I	II	III	IV	V	VI	VII	VIII	IX	X	XI	XII
Ludność ^a (w tys. osób)	2004	.	.	1054,7	.	.	1053,7	.	.	1052,5	.	.	.
	2005	.	.										
Bezrobotni zarejestrowani ^a (w tys. osób)	2004	83,8	83,4	83,0	79,8	77,1	76,6	75,7	74,4	73,8	72,8	73,1	74,6
	2005	77,4	76,6										
Stopa bezrobocia ^{a,b} (w %)	2004	21,8	21,7	21,7	21,0	20,4	20,3	20,1	19,8	19,7	19,4	19,5	19,9
	2005	20,4	20,2										
Oferty pracy (w ciągu miesiąca)	2004	1751	1519	1737	2708	1722	1366	1552	1570	1501	1202	1436	808
	2005	1114	1494										
Liczba bezrobotnych na 1 ofertę pracy ^a	2004	244	390	211	244	401	451	315	274	297	325	346	414
	2005	209	183										
Przeciętne zatrudnienie w sektorze przedsię- biorstw ^c (w tys. osób)	2004	92,3	92,5	92,5	92,5	91,0	90,9	90,6	90,6	90,6	91,4	91,6	91,3
	2005	92,2	93,6										
poprzedni miesiąc = 100	2004	98,0	100,2	100,0	100,1	98,3	99,9	99,7	99,9	100,0	100,9	100,2	99,7
	2005	101,0	101,5										
analogiczny miesiąc poprzedniego roku = 100	2004	98,1	98,3	98,4	98,3	97,0	96,1	95,8	96,1	96,0	96,5	96,6	97,0
	2005	99,9	101,2										
Przeciętne wynagrodzenia miesięczne brutto w sektorze przedsiębiorstw ^c (w zł)	2004	2015,79	2091,90	2223,91	2114,70	2085,96	2081,11	2166,18	2143,66	2165,40	2137,06	2256,72	2346,52
	2005	2069,59	2170,93										
poprzedni miesiąc = 100	2004	93,0	103,8	106,3	95,1	98,6	99,8	104,1	99,0	101,0	98,7	105,6	104,0
	2005	88,2	104,9										
analogiczny miesiąc poprzedniego roku = 100	2004	101,8	104,5	107,2	101,4	102,9	103,7	104,8	104,5	105,7	102,8	104,1	108,2
	2005	102,7	103,8										

^a Stan w końcu okresu. ^b Udział zarejestrowanych bezrobotnych w cywilnej ludności aktywnej zawodowo. ^c W przedsiębiorstwach z większą od 9 liczbą pracujących.

WYBRANE DANE O WOJEWÓDZTWIE (cd.)

WYSZCZEGÓLNIENIE		I	II	III	IV	V	VI	VII	VIII	IX	X	XI	XII
Mieszkania oddane do użytku ^a (od początku roku)	2004	101	208	269	326	388	445	513	703	830	882	1039	1232
	2005	115	181										
analogiczny okres poprzedniego roku = 100	2004	61,2	72,7	55,9	51,1	48,0	41,9	28,8	37,5	42,6	41,8	45,5	45,3
	2005	113,9	87,0										
Nakłady inwestycyjne ^b (w tys. zł; ceny bieżące)	2004	354500	.	.	659070	.	.	961750
	2005	.	.										
analogiczny okres poprzedniego roku = 100	2004	x	x	x	x	x	120,2	x	x	136,3	x	x	136,3
(ceny bieżące)	2005	x	x										
Produkcja sprzedana przemysłu ^c (w cenach stałych):													
poprzedni miesiąc = 100	2004	94,6	102,9	118,7	104,8	89,2	100,1	98,6	104,0	100,7	102,9	95,3	100,3
	2005	91,2	102,2										
analogiczny miesiąc poprzedniego roku = 100	2004	109,0	112,3	117,7	123,7	109,2	112,9	104,2	115,6	108,4	105,2	105,7	108,1
	2005	104,4	103,7										
Produkcja budowlano-montażowa ^c (w cenach bieżących):													
poprzedni miesiąc = 100	2004	26,8	127,8	143,8	114,7	71,6	172,7	122,7	91,4	124,3	108,4	70,7	139,2
	2005	40,9	79,4										
analogiczny miesiąc poprzedniego roku = 100	2004	115,7	97,8	130,6	117,1	70,7	92,2	107,5	117,9	123,6	118,7	94,0	103,7
	2005	145,8	98,4										
Przewozy ładunków ^c w tys. ton	2004	54,6	60,0	69,2	91,1	116,9	114,3	124,1	130,8	143,1	143,7	135,8	143,3
	2005	103,1	89,1										
Sprzedaż detaliczna towarów ^c (w cenach bieżących):													
poprzedni miesiąc = 100	2004	79,0	93,0	128,9	135,9	85,7	90,1	106,3	117,6	90,9	100,8	95,8	98,8
	2005	86,4	98,3										
analogiczny miesiąc poprzedniego roku = 100	2004	105,2	108,0	124,8	148,2	126,5	114,6	119,9	143,7	130,1	121,6	131,5	107,8
	2005	117,8	124,6										
Wskaźnik cen:													
towarów i usług konsumpcyjnych ^d :													
analogiczny okres poprzedniego roku = 100	2004	.	.	100,9	.	.	103,6	.	.	104,6	.	.	.
	2005	.	.										

^a Dane wstępne. ^b W przedsiębiorstwach z większą od 49 liczbą pracujących; dane są prezentowane narastająco. ^c W przedsiębiorstwach z większą od 9 liczbą pracujących. ^d W kwartale.

WYBRANE DANE O WOJEWÓDZTWIE (dok.)

WYSZCZEGÓLNIENIE		I	II	III	IV	V	VI	VII	VIII	IX	X	XI	XII
Wskaźnik cen (dok.):													
skupu ziarna zbóż:													
poprzedni miesiąc = 100	2004	107,7	109,5	97,8	101,8	100,1	97,8	83,3	77,9	103,9	98,2	95,5	103,3
	2005	99,8	99,6										
analogiczny miesiąc poprzedniego roku = 100	2004	139,2	151,2	145,5	144,6	132,6	132,2	114,5	98,1	97,9	96,2	73,0	75,0
	2005	69,5	63,2										
skupu żywca rzeźnego wołowego:													
poprzedni miesiąc = 100	2004	98,6	105,2	102,0	100,9	112,9	121,2	97,7	97,3	102,9	100,3	98,2	99,5
	2005	98,3	105,8										
analogiczny miesiąc poprzedniego roku = 100	2004	103,0	108,5	103,6	106,1	127,4	155,2	151,3	152,8	155,5	153,4	146,1	140,3
	2005	139,9	140,4										
skupu żywca rzeźnego wieprzowego:													
poprzedni miesiąc = 100	2004	97,9	102,7	121,3	103,2	102,5	110,3	101,7	103,3	108,0	92,1	99,7	96,0
	2005	88,9	101,5										
analogiczny miesiąc poprzedniego roku = 100	2004	95,9	100,7	125,9	124,1	129,9	138,1	125,6	128,6	130,9	138,7	142,2	142,5
	2005	129,3	127,7										
Wskaźnik rentowności obrotu w przedsiębiorstwach ^a :													
brutto ^b (w %)	2004	.	.	8,1	.	.	12,1	.	.	12,6	.	.	11,3
	2005	.	.										
netto ^c (w %)	2004	.	.	6,7	.	.	9,9	.	.	10,2	.	.	9,0
	2005	.	.										
Podmioty gospodarki narodowej ^d	2004	86950	87146	87380	87397	87574	87740	87921	88062	88171	88228	88245	88422
	2005	88497	88680										
w tym spółki handlowe	2004	4138	4157	4177	4195	4210	4224	4237	4246	4265	4277	4298	4314
	2005	4342	4351										
w tym z udziałem kapitału zagranicznego ...	2004	1103	1103	1107	1109	1110	1115	1119	1122	1131	1137	1142	1147
	2005	1149	1148										

^a Z większą od 49 liczbą pracujących; dane są prezentowane narastająco. ^b Relacja wyniku finansowego brutto do przychodów z całokształtu działalności. ^c Relacja wyniku finansowego netto do przychodów z całokształtu działalności. ^d W rejestrze REGON, bez rolników indywidualnych; stan w końcu okresu.