

# Komunikat o sytuacji społeczno-gospodarczej województwa dolnośląskiego w sierpniu 2025 r.

29.09.2025 r.  
Nr 8/2025

- Przeciętne zatrudnienie w sektorze przedsiębiorstw w sierpniu br. zmniejszyło się w skali roku o 1,0%; przed rokiem odnotowano jego spadek o 1,1%. Spadek przeciętnego zatrudnienia odnotowano w 7 sekcjach, w tym największy w działalności profesjonalnej, naukowej i technicznej (o 8,4%).
- Wzrosło natężenie bezrobocia – stopa bezrobocia rejestrowanego osiągnęła poziom 5,2% i było to więcej w porównaniu z sierpniem ub. roku, a także z lipcem br. – odpowiednio o 0,6 p.proc i o 0,2 p.proc.
- Wzrost przeciętnych miesięcznych wynagrodzeń brutto w sektorze przedsiębiorstw w ujęciu rocznym wyniósł 4,7% (przed rokiem odnotowano wzrost o 11,0%). Przeciętne wynagrodzenie było wyższe niż w kraju (9058,79 zł wobec 8769,08 zł), jednak jego wzrost w ciągu roku był mniejszy niż w kraju (o 2,4 p. proc.).
- Przeciętne ceny skupu żyta, żywca wołowego i drobiowego oraz mleka były wyższe niż przed rokiem, natomiast pszenicy i żywca wieprzowego niższe.
- W skali roku zmniejszyła się produkcja sprzedana przemysłu (w cenach stałych) o 2,6% (przed rokiem notowano spadek o 14,8%), a produkcja budowlano-montażowa zmniejszyła się (w cenach bieżących) o 21,0% (w sierpniu ub. roku wystąpił wzrost o 6,3%).
- Według wstępnych danych liczba mieszkań oddanych do użytkowania była niższa o 14,1% niż w sierpniu ub. roku. Najwięcej mieszkań przekazali inwestorzy budujący na sprzedaż lub wynajem. W ujęciu rocznym zmniejszyła się liczba mieszkań, na budowę których wydano pozwolenia lub dokonano zgłoszenia z projektem budowlanym (o 77,0%) oraz liczba mieszkań, których budowę rozpoczęto (o 58,3%).
- W skali roku wzrosła sprzedaż detaliczna (o 5,9%, wobec spadku o 5,6% w sierpniu 2024 r.) oraz zmniejszyła się sprzedaż hurtowa (o 0,2%, wobec spadku o 10,2% przed rokiem).
- W sierpniu br. do rejestru REGON wpisano 2466 nowych podmiotów, tj. o 2,1% mniej niż w poprzednim miesiącu, natomiast z ewidencji wykreślono 1359 podmiotów, tj. o 3,3% więcej niż przed miesiącem. Według stanu na koniec sierpnia br. w rejestrze REGON 70,2 tys. podmiotów miało zawieszoną działalność (o 0,8% więcej niż przed miesiącem).
- We wrześniu br. wskaźnik ogólnego klimatu koniunktury w większości badanych obszarów gospodarki sygnalizuje pogorszenie koniunktury gospodarczej w stosunku do poprzedniego miesiąca. Największe spadki wskaźnika odnotowano w budownictwie (o 7,5) oraz w transporcie i gospodarce magazynowej (o 7,2). Natomiast w przetwórstwie przemysłowym, a także zakwaterowaniu i gastronomii opinie przedsiębiorców pozostały na zbliżonym poziomie do tego z sierpnia br. Jednostki zajmujące się budownictwem (minus 6,3) oceniają koniunkturę najbardziej pesymistycznie, ale wartość wskaźnika jest powyżej średniej długookresowej (minus 8,4). Najbardziej korzystne opinie formułują podmioty z sekcji informacja i komunikacja (plus 19,9), a wartość wskaźnika jest powyżej średniej długookresowej (plus 9,8).

\*\*\*

- W 2 kwartale 2025 r. odnotowano większy niż rok wcześniej wzrost cen towarów i usług konsumpcyjnych w skali roku – o 3,7% (w 2 kwartale 2024 r. ceny wzrosły o 2,3%); było to natomiast mniej niż w kwartale poprzednim (kiedy wystąpił wzrost o 4,4%). Najbardziej podrożały towary i usługi związane z edukacją (o 7,5%) oraz mieszkaniem (o 6,9%).

## Spis treści

|  |    |
|--|----|
| Rynek pracy .....  | 4  |
| Wynagrodzenia .....  | 7  |
| Ceny detaliczne .....  | 8  |
| Rolnictwo .....  | 9  |
| Przemysł i budownictwo .....   | 11 |
| Budownictwo mieszkaniowe .....   | 12 |
| Rynek wewnętrzny .....   | 14 |
| Podmioty gospodarki narodowej .....  | 15 |
| Koniunktura gospodarcza.....   | 16 |
| Wybrane dane o województwie dolnośląskim .....                                     | 19 |
| Wybrane dane o podregionach i powiatach w województwie dolnośląskim w 2025 r. .... | 22 |

## Uwagi ogólne

Prezentowane w Komunikacie dane<sup>1</sup>:

- o zatrudnieniu, wynagrodzeniach oraz o produkcji sprzedanej przemysłu i budownictwa, produkcji budowlano-montażowej, a także o sprzedaży detalicznej i hurtowej towarów dotyczą podmiotów gospodarczych, w których liczba pracujących przekracza 9 osób,
- o sektorze przedsiębiorstw, dotyczą podmiotów prowadzących działalność gospodarczą w zakresie: leśnictwa i pozyskiwania drewna; rybołówstwa w wodach morskich; górnictwa i wydobywania; przetwórstwa przemysłowego; wytwarzania i zaopatrywania w energię elektryczną, gaz, parę wodną, gorącą wodę i powietrze do układów klimatyzacyjnych; dostawy wody; gospodarowania ściekami i odpadami oraz działalności związanej z rekultywacją; budownictwa; handlu hurtowego i detalicznego; naprawy pojazdów samochodowych, włączając motocykle; transportu i gospodarki magazynowej; działalności związanej z zakwaterowaniem i usługami gastronomicznymi; informacji i komunikacji; działalności związanej z obsługą rynku nieruchomości; działalności prawniczej, rachunkowo-księgowej i doradztwa podatkowego, działalności firm centralnych (head offices); doradztwa związanego z zarządzaniem; działalności w zakresie architektury i inżynierii; badań i analiz technicznych; reklamy, badania rynku i opinii publicznej; pozostałej działalności profesjonalnej, naukowej i technicznej; działalności w zakresie usług administrowania i działalności wspierającej; działalności związanej z kulturą, rozrywką i rekreacją; naprawy i konserwacji komputerów i artykułów użytku osobistego i domowego; pozostałej indywidualnej działalności usługowej;
- o cenach detalicznych dotyczą towarów żywnościowych i nieżywnościowych oraz usług, które pochodzą z notowań cen prowadzonych przez ankierów w wybranych punktach sprzedaży, w wytypowanych rejonach badania cen; ceny żywności notowane są raz w miesiącu z wyjątkiem owoców i warzyw, w zakresie których notowania cen prowadzone są dwa razy w miesiącu,
- o skupie produktów rolnych obejmują skup od producentów z terenu województwa; ceny podano bez podatku VAT,
- o wynikach finansowych przedsiębiorstw oraz nakładach inwestycyjnych dotyczą podmiotów gospodarczych prowadzących księgi rachunkowe (z wyjątkiem przedsiębiorstw rolnictwa, leśnictwa, łowiectwa i rybactwa, działalności finansowej i ubezpieczeniowej oraz szkół wyższych), w których liczba pracujących przekracza 49 osób.

Dane w ujęciu wartościowym wyrażone są w cenach bieżących i stanowią podstawę dla obliczenia wskaźników struktury. Wskaźniki dynamiki zaprezentowano na podstawie wartości w cenach bieżących, z wyjątkiem przemysłu, dla którego wskaźniki dynamiki podano na podstawie wartości w cenach stałych (średnie ceny bieżące 2021 r.).

Liczby względne (wskaźniki, odsetki) wyliczono na podstawie danych bezwzględnych, wyrażonych z większą dokładnością niż podane w tekście i tablicach.

Dane prezentuje się w układzie Polskiej Klasyfikacji Działalności – PKD 2007.

\* \* \*

Raport „**Koniunktura gospodarcza w województwie dolnośląskim we wrześniu 2025 r.**” ukaże się na stronie głównej Urzędu Statystycznego we Wrocławiu: [wroclaw.stat.gov.pl](http://wroclaw.stat.gov.pl) w dniu 29 września 2025 r.

<sup>1</sup> Więcej informacji: [Zeszyt metodologiczny. Miesięczny meldunek o działalności gospodarczej przedsiębiorstw](#)

## Polska Klasyfikacja Działalności 2007 (PKD 2007)

| Skrót  | Pełna nazwa   |
|--|---|
| <b>Sekcje</b>  |   |
| dostawa wody; gospodarowanie ściekami i odpadami; rekultywacja | dostawa wody; gospodarowanie ściekami i odpadami oraz działalność związana z rekultywacją |
| handel; naprawa pojazdów samochodowych                         | handel hurtowy i detaliczny; naprawa pojazdów samochodowych, włączając motocykle          |
| zakwaterowanie i gastronomia                                   | działalność związana z zakwaterowaniem i usługami gastronomicznymi                        |
| obsługa rynku nieruchomości                                    | działalność związana z obsługą rynku nieruchomości  |
| administrowanie i działalność wspierająca                      | działalność w zakresie usług administrowania i działalność wspierająca                    |
| <b>Działy</b>  |   |
| produkcja wyrobów z metali                                     | produkcja metalowych wyrobów gotowych, z wyłączeniem maszyn i urządzeń                    |
| produkcja maszyn i urządzeń                                    | produkcja maszyn i urządzeń, gdzie indziej niesklasyfikowana                              |
| produkcja pojazdów samochodowych, przyczep i naczep            | produkcja pojazdów samochodowych, przyczep i naczep, z wyłączeniem motocykli              |
| budowa obiektów inżynierii lądowej i wodnej                    | roboty związane z budową obiektów inżynierii lądowej i wodnej                             |
| budowa budynków  | roboty budowlane związane ze wznoszeniem budynków   |

## Objaśnienia znaków umownych

| Symbol     | Opis  |
|------------|---|
| Kreska (-) | Oznacza, że zjawisko nie wystąpiło.   |
| Zero (0)   | Oznacza, że zjawisko istniało w wielkości mniejszej od 0,5.   |
| (0,0)      | Oznacza, że zjawisko istniało w wielkości mniejszej od 0,05.  |
| Kropka (.) | Oznacza: brak informacji, konieczność zachowania tajemnicy statystycznej lub że wypełnienie pozycji jest niemożliwe albo niecelowe. |
| Znak (Δ)   | Oznacza, że nazwy zostały skrócone w stosunku do obowiązującej klasyfikacji.  |
| Znak (*)   | Oznacza, że dane zostały zmienione w stosunku do wcześniej opublikowanych.  |
| „ W tym”   | Oznacza, że nie podaje się wszystkich składników sumy.  |

Dane charakteryzujące województwo dolnośląskie można znaleźć również w publikacjach statystycznych wydawanych przez Urząd Statystyczny we Wrocławiu oraz w publikacjach ogólnopolskich GUS, a także na stronach internetowych [wroclaw.stat.gov.pl](http://wroclaw.stat.gov.pl) i [stat.gov.pl](http://stat.gov.pl).

\* \* \*

**W przypadku cytowania danych Głównego Urzędu Statystycznego prosimy o zamieszczenie informacji: „Źródło: dane GUS”, a w przypadku publikowania obliczeń dokonanych na danych opublikowanych przez Urząd Statystyczny we Wrocławiu prosimy o zamieszczenie informacji: „Źródło: opracowanie własne na podstawie danych GUS”.**

**W sierpniu 2025 r. przeciętne zatrudnienie w sektorze przedsiębiorstw zmniejszyło się w skali roku. Stopa bezrobocia rejestrowanego wzrosła zarówno w porównaniu z poprzednim miesiącem, jak i sierpniem ub. roku.**

**Przeciętne zatrudnienie w sektorze przedsiębiorstw** w sierpniu br. wyniosło 490,2 tys. osób<sup>2</sup>, tj. mniej niż przed rokiem o 1,0% (wobec spadku o 1,1% w sierpniu 2024 r.). Spadek przeciętnego zatrudnienia odnotowano w 7 sekcjach, w tym największy w działalności profesjonalnej, naukowej i technicznej (o 8,4%) oraz w informacji i komunikacji (o 4,7%). W 7 sekcjach zatrudnienie zwiększyło się, w tym w zakwaterowaniu i gastronomii o 4,2%.

W kraju przeciętne zatrudnienie w sektorze przedsiębiorstw w skali roku zmniejszyło się o 0,8%.

**Tablica 1. Przeciętne zatrudnienie w sektorze przedsiębiorstw**

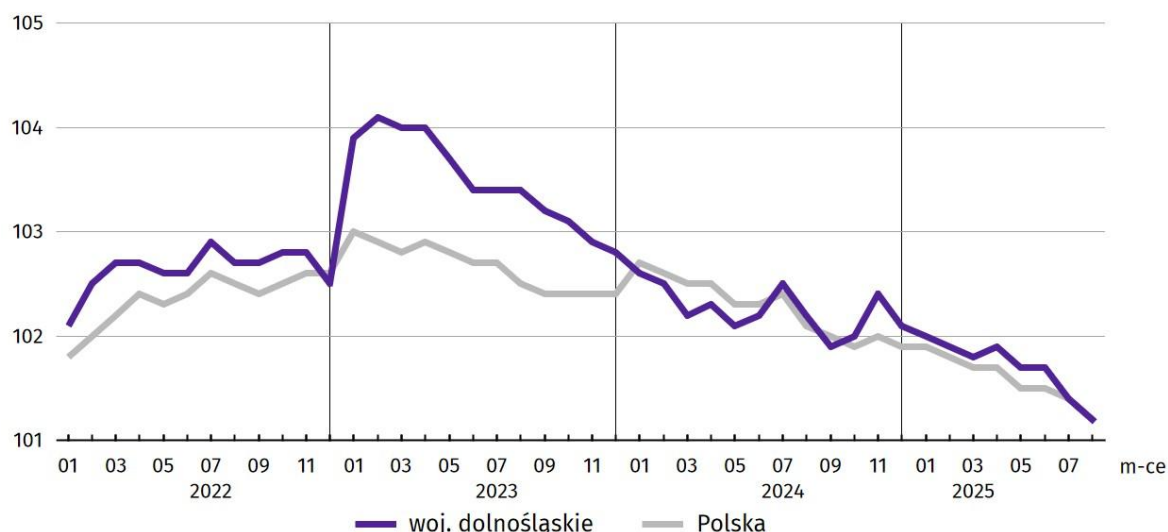
| WYSZCZEGÓLNIENIE  | 08 2025      |               | 01-08 2025   |                  |
|---|--------------|---------------|--------------|------------------|
|   | w tys.       | 08 2024 = 100 | w tys.       | 01-08 2024 = 100 |
| <b>OGÓŁEM</b>   | <b>490,2</b> | <b>99,0</b>   | <b>493,6</b> | <b>99,3</b>      |
| w tym:  |              |               |              |                  |
| Przemysł  | 220,9        | 98,2          | 222,9        | 98,3             |
| w tym:  |              |               |              |                  |
| przetwórstwo przemysłowe  | 183,5        | 97,8          | 185,5        | 98,0             |
| dostawa wody; gospodarowanie ściekami i odpadami; rekultywacja <sup>Δ</sup> | 12,2         | 99,0          | 12,2         | 99,3             |
| Budownictwo   | 28,8         | 100,8         | 28,5         | 99,7             |
| Handel; naprawa pojazdów samochodowych <sup>Δ</sup>                         | 79,7         | 101,5         | 80,4         | 102,7            |
| Transport i gospodarka magazynowa   | 29,5         | 100,9         | 29,5         | 100,3            |
| Zakwaterowanie i gastronomia <sup>Δ</sup>                                   | 19,4         | 104,2         | 19,2         | 104,8            |
| Informacja i komunikacja  | 22,3         | 95,3          | 22,8         | 94,2             |
| Obsługa rynku nieruchomości <sup>Δ</sup>                                    | 7,0          | 98,0          | 7,1          | 98,6             |
| Działalność profesjonalna, naukowa i techniczna <sup>a</sup>                | 24,2         | 91,6          | 24,6         | 93,2             |
| Administrowanie i działalność wspierająca <sup>Δ</sup>                      | 46,0         | 100,2         | 46,3         | 101,3            |
| Działalność związana z kulturą, rozrywką i rekreacją                        | 7,5          | 101,7         | 7,6          | 102,9            |
| Pozostała działalność usługowa  | 2,3          | 96,9          | 2,3          | 94,7             |

a Nie obejmuje działów Badania naukowe i prace rozwojowe oraz Działalność weterynaryjna.

W odniesieniu do lipca br. przeciętne zatrudnienie zmniejszyło się o 0,2%. Spadek odnotowano w 8 sekcjach, w tym największy w informacji i komunikacji (o 1,1%) oraz w działalności profesjonalnej, naukowej i technicznej (o 0,6%). Wzrost wystąpił w 3 sekcjach, w tym największy w pozostałej działalności usługowej (o 0,9%).

W okresie styczeń–sierpień br. przeciętne zatrudnienie w sektorze przedsiębiorstw ukształtowało się na poziomie 493,6 tys., tj. o 0,7% niższym niż przed rokiem. Spadek przeciętnego zatrudnienia odnotowano w 7 sekcjach, w tym największy w działalności profesjonalnej, naukowej i technicznej (o 6,8%) oraz w informacji i komunikacji (o 5,8%). W 7 sekcjach zatrudnienie zwiększyło się, w tym w zakwaterowaniu i gastronomii o 4,8%.

**Wykres 1. Dynamika przeciętnego zatrudnienia w sektorze przedsiębiorstw (przeciętna miesięczna 2021 = 100)**



<sup>2</sup>Przeciętne zatrudnienie po przeliczeniu wymiarów etatów osób niepełnozatrudnionych na pełne etaty.

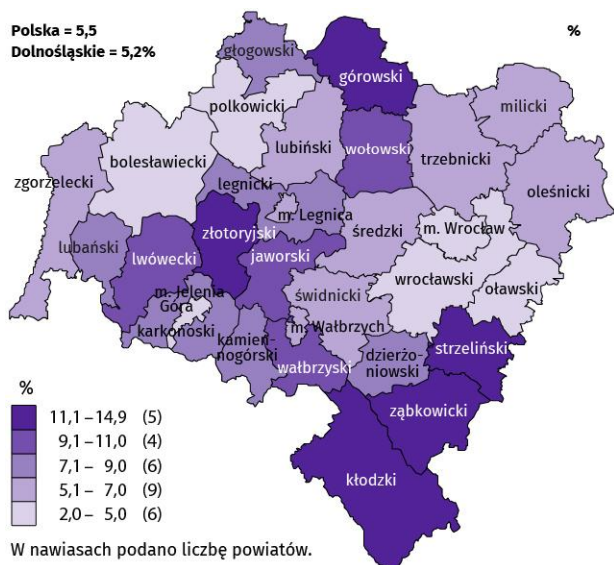
W końcu sierpnia br. **liczba bezrobotnych zarejestrowanych** w urzędach pracy w województwie dolnośląskim wyniosła 62,1 tys. osób i była większa o 13,5% (tj. o 7,4 tys. osób) niż w sierpniu 2024 r. i o 3,1% (tj. o 1,8 tys. osób) większa w porównaniu z lipcem br. Kobiety stanowiły 50,3% ogółu zarejestrowanych bezrobotnych (przed rokiem 52,0%).

**Tablica 2. Liczba bezrobotnych i stopa bezrobocia rejestrowanego**

| Wyszczególnienie  | 08 2024 | 2025 |      |
|---|---------|------|------|
|   |         | 07   | 08   |
| Bezrobotni zarejestrowani (stan w końcu miesiąca) w tys.    | 54,7    | 60,2 | 62,1 |
| Bezrobotni nowo zarejestrowani (w ciągu miesiąca) w tys.    | 7,0     | 8,1  | 7,1  |
| Bezrobotni wyrejestrowani (w ciągu miesiąca) w tys.         | 6,6     | 5,3  | 5,2  |
| Stopa bezrobocia rejestrowanego (stan w końcu miesiąca) w % | 4,6     | 5,0  | 5,2  |

**Stopa bezrobocia rejestrowanego** w sierpniu br. wyniosła 5,2% i było to więcej zarówno w porównaniu z sierpniem ub. roku, jak i lipcem br. – odpowiednio o 0,6 p.proc. i o 0,2 p.proc. W rankingu województw, dolnośląskie charakteryzowało się średnią wartością tego wskaźnika – plasowało się na 6. miejscu w kraju (podobnie, jak przed miesiącem; przed rokiem zajmowało 7. lokatę); najwyższą pozycję zajmowało woj. wielkopolskie ze stopą bezrobocia równą 3,4%.

**Mapa 1. Stopa bezrobocia rejestrowanego według powiatów w sierpniu 2025 r. (stan w końcu miesiąca)**



Do powiatów o najwyższej stopie bezrobocia nadal należały:

- górowski (14,9% wobec 14,2% w sierpniu 2024 r.),
- złotoryjski (14,0% wobec 13,2%),
- kłodzki (12,8% wobec 12,3%),
- strzeliński (11,5% wobec 10,9%),
- ząbkowicki (11,2% wobec 10,2%).

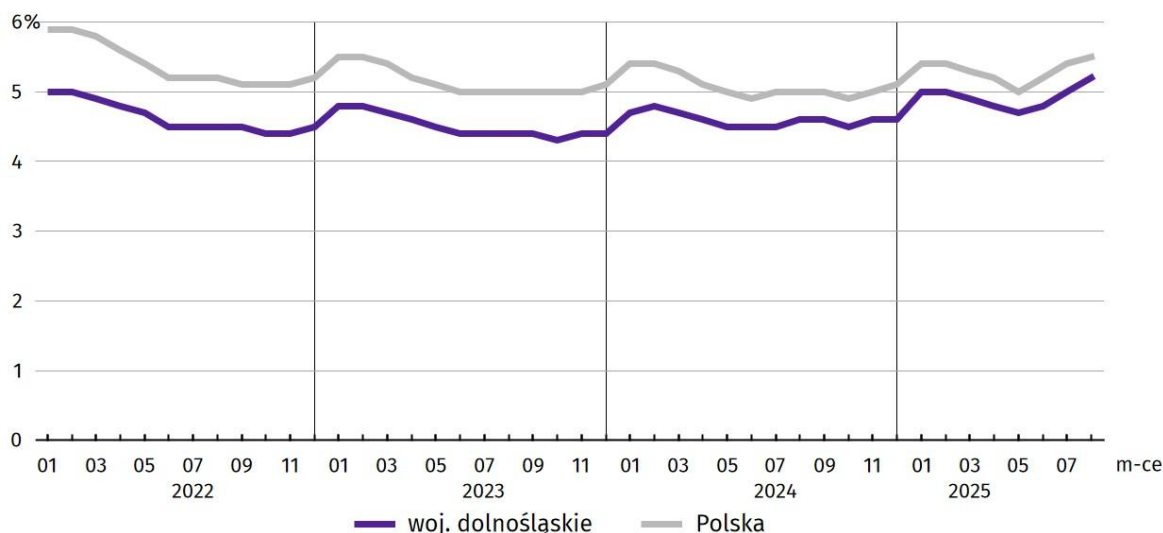
W grupie powiatów o niskiej stopie bezrobocia znalazły się powiaty:

- wrocławski (2,0% wobec 1,5%),
  - bolesławiecki (3,9% wobec 2,9%),
  - polkowicki (4,4% wobec 4,4%),
  - oławski (4,9% wobec 4,5%)
- oraz miasta na prawach powiatu:
- Wrocław (2,2% wobec 1,7%),
  - Jelenia Góra (4,6% wobec 4,0%).

Dystans pomiędzy powiatem górowskim – plasującym się na ostatnim miejscu – a powiatem wrocławskim mającym najniższy poziom bezrobocia, wynosił 12,9 p.proc.

W ujęciu rocznym stopa bezrobocia wzrosła w 28 powiatach, w tym w największym stopniu w powiatach dzierzoniowskim (o 1,2 p.proc.) i średzkim (o 1,1 p.proc.). Mniejsze natężenie bezrobocia w skali roku odnotowano jedynie w powiecie wałbrzyskim (o 0,8 p.proc.), natomiast w powiecie polkowickim stopa bezrobocia w ciągu roku nie zmieniła się.

**Wykres 2. Stopa bezrobocia rejestrowanego (stan w końcu miesiąca)**



W sierpniu br. **w urzędach pracy zarejestrowano** 7,1 tys. nowych bezrobotnych, tj. o 1,9% więcej niż w sierpniu 2024 r. i o 12,3% mniej niż przed miesiącem. Osoby rejestrujące się po raz kolejny stanowiły 71,7% nowo zarejestrowanych (w sierpniu 2024 r. – 76,4%). Udział osób rejestrujących się po raz pierwszy zwiększył się w skali roku o 4,7 p.proc. (do 28,3%).

Jednocześnie w sierpniu br. **z ewidencji bezrobotnych wyrejestrowano** 5,2 tys. osób, tj. mniej o 20,5% w porównaniu z sierpniem 2024 r. oraz mniej o 1,2% w porównaniu z lipcem br. Z tytułu podjęcia pracy (główniej przyczyny wyrejestrowania) z rejestru bezrobotnych wyłączono 3,7 tys. osób (przed rokiem – 3,6 tys.). Udział tej kategorii osób w ogólnej liczbie wyrejestrowanych zwiększył się w ujęciu rocznym o 17,2 p.proc. (do 71,2%). Zwiększył się również odsetek osób, które utraciły status bezrobotnego z powodu odmowy bez uzasadnionej przyczyny przyjęcia propozycji odpowiedniej pracy lub innej formy pomocy (o 0,7 p.proc. do 1,8%) oraz nabycia prawa do świadczenia przedemerytalnego (o 0,4 p.proc. do 1,0%). Zmniejszył się natomiast odsetek osób wyłączonych z ewidencji bezrobotnych w wyniku niepotwierdzenia gotowości do podjęcia pracy (o 19,7 p.proc. do 0,7%), rozpoczęcia szkolenia lub stażu u pracodawców (o 1,0 p.proc. do 6,7%), a także dobrowolnej rezygnacji ze statusu bezrobotnego (o 0,9 p.proc. do 6,2%).

Zdecydowana większość bezrobotnych pozostających w ewidencji urzędów pracy to osoby, które wcześniej pracowały zawodowo – w końcu sierpnia br. zbiorowość ta liczyła 56,6 tys., tj. 91,2% ogółu zarejestrowanych (przed rokiem 50,1 tys., tj. 91,6% ogółu).

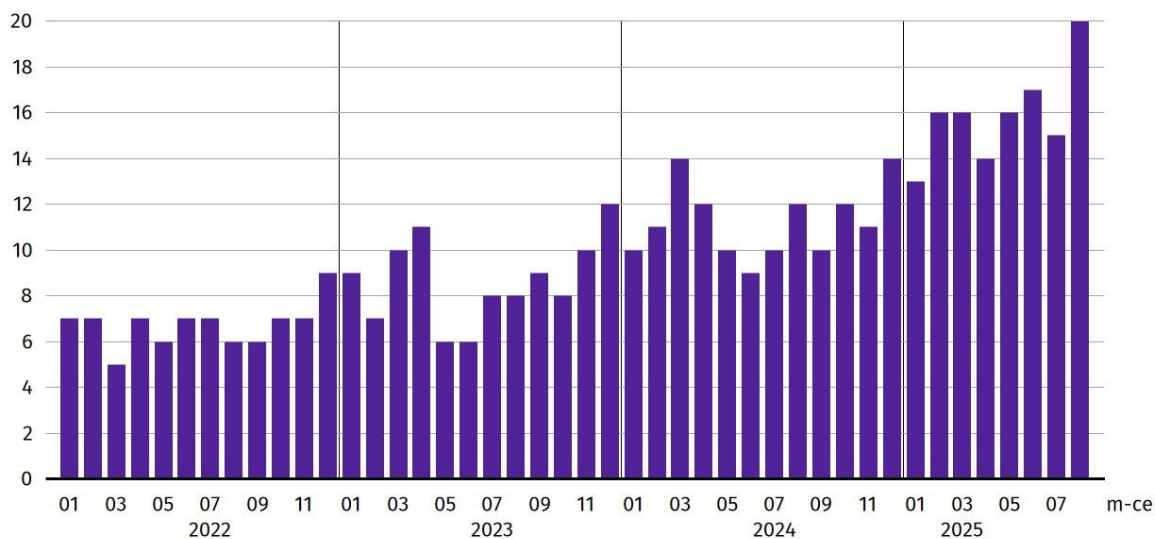
**Bez prawa do zasiłku** pozostawało 52,1 tys. bezrobotnych, a ich udział w liczbie bezrobotnych ogółem zwiększył się w porównaniu z sierpniem 2024 r. – o 0,3 p.proc. (do 84,0%).

W końcu sierpnia br. udział osób długotrwale bezrobotnych<sup>3</sup>, stanowiących najliczniejszą grupę zarejestrowanych ogółem, w skali roku zmniejszył się o 1,8 p.proc. Zmniejszył się również udział bezrobotnych osób z niepełnosprawnościami (o 2,5 p.proc.), posiadających co najmniej jedno dziecko w wieku do 6 roku życia (o 1,9 p.proc.), osób powyżej 50 roku życia (o 0,4 p.proc.), a także korzystających ze świadczeń pomocy społecznej (o 0,1 p.proc.). Zwiększył się natomiast udział bezrobotnych do 30 roku życia (o 0,7 p.proc.).

**Tablica 3. Udział wybranych kategorii bezrobotnych w ogólnej liczbie bezrobotnych zarejestrowanych**

| Bezrobotni   | 2024       |      | 2025 |  |
|--|------------|------|------|--|
|  | 08         | 07   | 08   |  |
|  | w % ogółem |      |      |  |
| Do 30. roku życia  | 20,2       | 20,8 | 21,3 |  |
| w tym do 25. roku życia  | 10,2       | 10,6 | 11,0 |  |
| Długotrwale <sup>1</sup>                                       | 45,6       | 44,1 | 43,8 |  |
| Powyżej 50. roku życia   | 28,3       | 28,4 | 27,9 |  |
| Korzystający ze świadczeń pomocy społecznej                    | 2,2        | 2,2  | 2,1  |  |
| Posiadający co najmniej jedno dziecko w wieku do 6. roku życia | 14,5       | 12,8 | 12,6 |  |
| Osoby z niepełnosprawnościami                                  | 9,5        | 7,0  | 7,0  |  |

**Wykres 3. Bezrobotni zarejestrowani na 1 ofertę pracy<sup>4</sup> (stan w końcu miesiąca)**



<sup>3</sup> Do długotrwale bezrobotnych zalicza się osoby pozostające w rejestrze powiatowego urzędu pracy łącznie przez okres ponad 12 miesięcy w okresie ostatnich dwóch lat, z wyłączeniem okresów odbywania stażu i przygotowania zawodowego w miejscu pracy.

<sup>4</sup> Dotyczy wolnych miejsc pracy i miejsc aktywizacji zawodowej. Od 1 czerwca 2025 r. dane o ofertach pracy nie są w pełni porównywalne z okresami wcześniejszymi ze względu na zmiany metodologiczne wynikające z wejścia w życie ustawy o rynku pracy i służbach zatrudnienia (Dz. U. z 2025 r. poz. 620).

W sierpniu br. do powiatowych urzędów pracy zgłoszono 2383 **oferty zatrudnienia**<sup>5</sup>, tj. o 964 oferty mniej niż przed miesiącem. W końcu sierpnia br. 3051 miejsc pracy pozostawało nierozdysponowanych, co oznacza, że na 1 ofertę pracy przypadają 20 bezrobotnych (przed miesiącem – 15 bezrobotnych).

W końcu sierpnia br. w województwie zgłoszono zwolnienia grupowe z 10 zakładów (wszystkie z sektora prywatnego) i objęły one 1273 pracowników. Rok wcześniej dotyczyło to 15 zakładów (14 z sektora prywatnego) i 1385 pracowników, a miesiąc wcześniej – 11 zakładów (wszystkie z sektora prywatnego) i 1575 osób.

## Wynagrodzenia

**W sierpniu 2025 r. przeciętne miesięczne wynagrodzenie brutto w sektorze przedsiębiorstw wzrosło w skali roku, natomiast zmniejszyło się w skali miesiąca.**

**Przeciętne miesięczne wynagrodzenie brutto w sektorze przedsiębiorstw<sup>6</sup> w województwie w sierpniu br. wyniosło 9058,79 zł i było wyższe o 4,7% w relacji do sierpnia poprzedniego roku (w sierpniu 2024 r. zwiększyło się o 11,0% w skali roku).**

W kraju przeciętne wynagrodzenie w sierpniu br. wyniosło 8769,08 zł i wzrosło w ciągu roku o 7,1%.

**Tablica 4. Przeciętne miesięczne wynagrodzenia brutto w sektorze przedsiębiorstw**

| WYSZCZEGÓLNIENIE  | 08 2025        |               | 01-08 2025     |                  |
|---|----------------|---------------|----------------|------------------|
|   | w zł           | 08 2024 = 100 | w zł           | 01-08 2024 = 100 |
| <b>OGÓŁEM</b>   | <b>9058,79</b> | <b>104,7</b>  | <b>9167,66</b> | <b>107,0</b>     |
| w tym:  |                |               |                |                  |
| Przemysł  | 9499,68        | 104,7         | 9664,17        | 107,4            |
| w tym:  |                |               |                |                  |
| przetwórstwo przemysłowe  | 8854,30        | 106,9         | 8906,95        | 106,5            |
| dostawa wody; gospodarowanie ściekami i odpadami; rekultywacja <sup>a</sup> | 7803,73        | 109,8         | 7825,62        | 110,2            |
| Budownictwo   | 9264,01        | 105,5         | 9008,18        | 107,9            |
| Handel; naprawa pojazdów samochodowych <sup>a</sup>                         | 7955,75        | 104,4         | 7917,32        | 104,5            |
| Transport i gospodarka magazynowa   | 8114,32        | 107,5         | 8177,90        | 110,4            |
| Zakwaterowanie i gastronomia <sup>a</sup>                                   | 6754,30        | 104,6         | 6916,08        | 106,8            |
| Informacja i komunikacja  | 14693,57       | 107,0         | 14815,32       | 110,7            |
| Obsługa rynku nieruchomości <sup>a</sup>                                    | 7889,72        | 109,3         | 8069,47        | 109,1            |
| Działalność profesjonalna, naukowa i techniczna <sup>a</sup>                | 10867,22       | 101,2         | 11296,42       | 107,4            |
| Administrowanie i działalność wspierająca <sup>a</sup>                      | 6951,65        | 106,6         | 7092,17        | 108,1            |
| Działalność związana z kulturą, rozrywką i rekreacją                        | 7646,93        | 109,2         | 7758,84        | 109,4            |
| Pozostała działalność usługowa  | 7206,53        | 98,7          | 7232,97        | 97,7             |

a Nie obejmuje działów Badania naukowe i prace rozwojowe oraz Działalność weterynaryjna.

W porównaniu z sierpniem 2024 r. wzrost przeciętnych wynagrodzeń odnotowano w 11 sekcjach sektora przedsiębiorstw, w tym największy w dostawie wody; gospodarowaniu ściekami i odpadami; rekultywacji (o 9,8%).

**Wykres 4. Odchylenia względne przeciętnych miesięcznych wynagrodzeń brutto od średniego wynagrodzenia w sektorze przedsiębiorstw w województwie według wybranych sekcji w sierpniu 2025 r.**



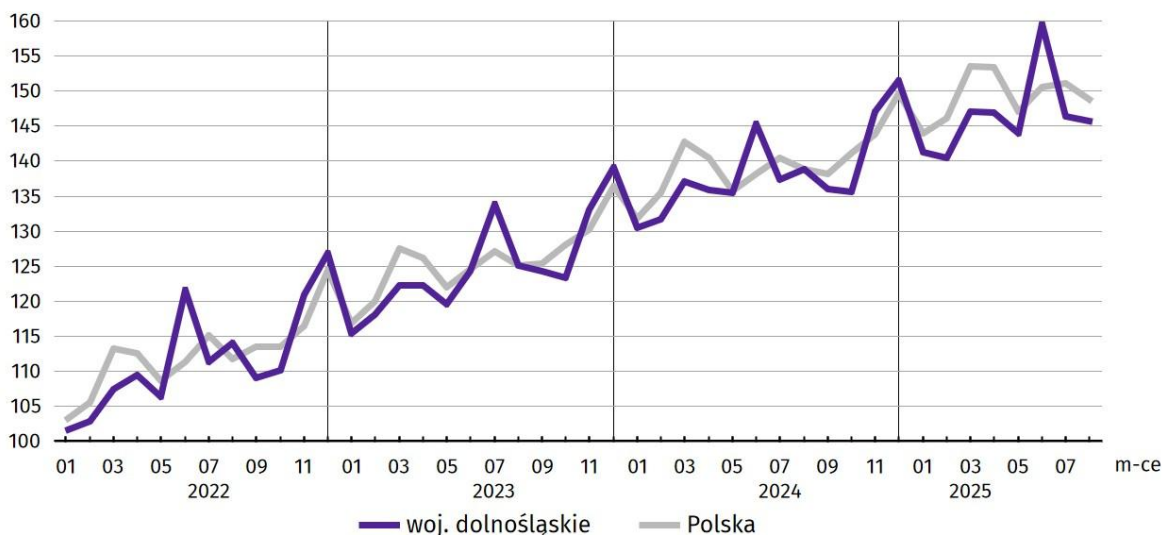
a Nie obejmuje działów Badania naukowe i prace rozwojowe oraz Działalność weterynaryjna.

<sup>5</sup> Dotyczy wolnych miejsc pracy i miejsc aktywizacji zawodowej.

<sup>6</sup> Załącznik do objaśnień sprawozdawczości z zatrudnienia i wynagrodzeń [http://form.stat.gov.pl/formularze/2024/objasnienia/zalacznik\\_do\\_objasnien.pdf](http://form.stat.gov.pl/formularze/2024/objasnienia/zalacznik_do_objasnien.pdf).

W odniesieniu do przeciętnego wynagrodzenia w sektorze przedsiębiorstw w województwie w sierpniu br. najwyższe wynagrodzenie otrzymali pracujący w informacji i komunikacji (wyższe o 62,2%), a także w działalności profesjonalnej, naukowej i technicznej (wyższe o 20,0%). Wynagrodzenie wyższe od średniej odnotowano także w budownictwie (o 2,3%). W pozostałych sekcjach poziom płac był niższy od przeciętnej. Stosunkowo najniższe przeciętne wynagrodzenie brutto wystąpiło w: zakwaterowaniu i gastronomii (o 25,4% niższe od przeciętnego wynagrodzenia w sektorze przedsiębiorstw), administrowaniu i działalności wspierającej (niższe o 23,3%) oraz w pozostałej działalności usługowej (niższe o 20,4%). W relacji do lipca br. przeciętne miesięczne wynagrodzenie brutto ukształtowało się na poziomie niższym o 0,5%.

**Wykres 5. Dynamika przeciętnego miesięcznego wynagrodzenia brutto w sektorze przedsiębiorstw (przeciętna miesięczna 2021 = 100)**



W okresie styczeń–sierpień br. przeciętne miesięczne wynagrodzenie brutto w sektorze przedsiębiorstw ukształtowało się na poziomie 9167,66, tj. o 7,0% wyższym niż w analogicznym okresie ub. roku (wobec wzrostu o 11,0% przed rokiem).

## Ceny detaliczne

**W 2 kwartale 2025 r. wzrost cen towarów i usług konsumpcyjnych w województwie dolnośląskim był większy niż w tym samym okresie 2024 r. i dotyczył większości grup towarów.**

**W okresie kwiecień–czerwiec br. w tempie znacznie szybszym niż przeciętnie rosły ceny towarów i usług związanych z edukacją oraz mieszkaniem. Wzrost większy od średniego dotyczył także napoi alkoholowych i wyrobów tytoniowych, żywności i napojów bezalkoholowych, a także towarów i usług związanych ze zdrowiem. Tańszy niż przed rokiem był transport oraz odzież i obuwie.**

W 2 kwartale 2025 r. w kraju wystąpił większy (o 0,4 p.proc.) niż w woj. dolnośląskim wzrost cen towarów i usług konsumpcyjnych w skali roku (o 4,1%). Inflacja notowana w Dolnośląskim należała do stosunkowo niskich wśród innych województw – był to najmniejszy wzrost jaki zanotowano (taki sam wystąpił ponadto w województwach: mazowieckim, lubelskim, łódzkim). Najwyższy wzrost cen odnotowano w województwie zachodniopomorskim (o 4,8%).

**Tablica 5. Wskaźniki cen towarów i usług konsumpcyjnych**

| WYSZCZEGÓLNIENIE                     | 2024                                      |              | 2025         |              |
|--------------------------------------|---|--------------|--------------|--------------|
|                                      | 1 kw.                                     | 2 kw.        | 1 kw.        | 2 kw.        |
|                                      | analogiczny okres roku poprzedniego = 100 |              |              |              |
| <b>OGÓŁEM</b>                        | <b>102,6</b>                              | <b>102,3</b> | <b>104,4</b> | <b>103,7</b> |
| Żywność i napoje bezalkoholowe       | 102,2                                     | 101,7        | 105,7        | 104,8        |
| Napoje alkoholowe i wyroby tytoniowe | 107,8                                     | 104,8        | 104,6        | 106,4        |
| Odzież i obuwie                      | 100,8                                     | 98,7         | 98,0         | 97,8         |
| Mieszkanie                           | 101,8                                     | 101,2        | 107,1        | 106,9        |
| Zdrowie                              | 104,4                                     | 103,4        | 106,1        | 105,7        |
| Transport                            | 95,2                                      | 99,4         | 96,7         | 93,4         |
| Rekreacja i kultura                  | 103,8                                     | 104,2        | 104,0        | 103,3        |
| Edukacja                             | 109,3                                     | 108,8        | 107,7        | 107,5        |

**Na rynku rolnym w sierpniu br. przeciętne ceny skupu żywca wołowego, wieprzowego oraz mleka były wyższe, ceny skupu pszenicy i żyta niższe, a za żywiec drobiowy płacono tyle samo co miesiąc temu. W skali roku za żyto, bydło, drób i mleko płacono więcej, natomiast za pszenicę i trzodę chlewną mniej.**

W sierpniu br. średnia temperatura powietrza<sup>7</sup> na obszarze województwa dolnośląskiego wyniosła 17,8°C (o 0,5°C mniej niż średnio w wieloletniu 1991–2020). Przeciętna suma opadów atmosferycznych osiągnęła wartość 49,4 mm i była znacznie niższa od średniej sumy w ww. wieloletniu liczącej ok. 72 mm. Liczba dni z opadami wyniosła od 8 w Legnicy i Wrocławiu do 9 w Kłodzku i Jeleniej Górze. Ustępcznienie wyniosło od 261,4 h w Kłodzku do 270,8 h we Wrocławiu.

**Tablica 6. Skup zbóż<sup>a</sup>**

| Wyszczególnienie                      | 07–08 2025 |   | 08 2025    |               |               |
|---------------------------------------|------------|---|------------|---------------|---------------|
|                                       | w tys. ton | analogiczny okres poprzedniego roku = 100 | w tys. ton | 08 2024 = 100 | 07 2025 = 100 |
| Ziarno zbóż podstawowych <sup>b</sup> | 407,1      | 154,6                                     | 271,7      | 260,7         | 200,8         |
| w tym:                                |            |   |            |               |               |
| pszenica                              | 233,9      | 144,6                                     | 182,0      | 285,4         | 350,5         |
| żyto                                  | 3,3        | 138,8                                     | 2,5        | 210,6         | 319,1         |

a Bez skupu realizowanego przez osoby fizyczne. b Obejmuje: pszenicę, żyto, jęczmień, owies, pszenżyto; łącznie z mieszankami zbożowymi, bez ziarna siewnego.

W sierpniu br. łącznie **skupiono** 271,7 tys. ton **zbóż podstawowych**, tj. ponad dwukrotnie więcej zarówno niż przed rokiem (wzrost o 160,7%), jak i przed miesiącem (wzrost o 100,8%). W skali roku i miesiąca skup pszenicy zwiększył się odpowiednio o 185,4% i 250,5%, a żyta odpowiednio o 110,6% i 219,1%.

**Tablica 7. Skup podstawowych produktów zwierzęcych<sup>a</sup>**

| Wyszczególnienie           | 01–08 2025 |                  | 08 2025    |               |               |
|----------------------------|------------|------------------|------------|---------------|---------------|
|                            | w tys. ton | 01–08 2024 = 100 | w tys. ton | 08 2024 = 100 | 07 2025 = 100 |
| Żywiec rzeźny <sup>b</sup> | 48,5       | 106,5            | 5,6        | 149,1         | 107,9         |
| w tym:                     |            |                  |            |               |               |
| bydło (bez cieląt)         | 4,8        | 131,4            | 0,1        | 51,4          | 76,3          |
| trzoda chlewna             | 3,9        | 76,2             | 0,1        | 76,8          | 153,2         |
| drób                       | 39,7       | 108,3            | 5,4        | 159,2         | 108,2         |
| Mleko <sup>c</sup>         | 119,3      | 98,5             | 15,1       | 103,4         | 99,9          |

a W okresie lipiec–sierpień bez skupu realizowanego przez osoby fizyczne. b Obejmuje bydło, cielęta, trzodę chlewną, owce, konie i drób; w wadze żywej. c W milionach litrów.

W sierpniu br. **skup żywca rzeźnego** ogółem wyniósł 5,6 tys. ton, tj. więcej o 49,1% niż rok wcześniej oraz o 7,9% więcej niż przed miesiącem. W skali miesiąca zwiększył się skup trzody chlewnej i drobiu (odpowiednio o 53,2% i 8,2%), a zmniejszył się skup bydła (o 23,7%). Z kolei w skali roku zwiększył się skup żywca drobiowego (o 59,2%), natomiast mniejszy był skup żywca wołowego i wieprzowego (odpowiednio o 48,6% i 23,2%).

W sierpniu br. skupiono 15,1 mln l **mleka**, tj. więcej o 3,4% niż przed rokiem i mniej o 0,1% niż w poprzednim miesiącu.

**Tablica 8. Przeciętne ceny w skupie podstawowych produktów rolnych**

| Wyszczególnienie                  | 01–08 2025 |                  | 08 2025 |               |               |
|-----------------------------------|------------|------------------|---------|---------------|---------------|
|                                   | w zł       | 01–08 2024 = 100 | w zł    | 08 2024 = 100 | 07 2025 = 100 |
| Ziarno zbóż <sup>a</sup> za 1 dt: |            |                  |         |               |               |
| pszenica                          | 83,02      | 107,3            | 75,15   | 90,5          | 95,0          |
| żyto                              | 69,99      | 123,0            | 64,93   | 112,1         | 96,4          |
| Żywiec rzeźny za 1 kg wagi żywej: |            |                  |         |               |               |
| bydło (bez cieląt)                | 12,47      | 143,7            | 13,33   | 137,8         | 101,3         |
| trzoda chlewna                    | 6,99       | 85,3             | 6,87    | 87,8          | 100,6         |
| drób                              | 6,42       | 121,8            | 7,12    | 124,5         | 100,0         |
| Mleko za 1 hl                     | 227,32     | 112,7            | 223,69  | 111,4         | 100,3         |

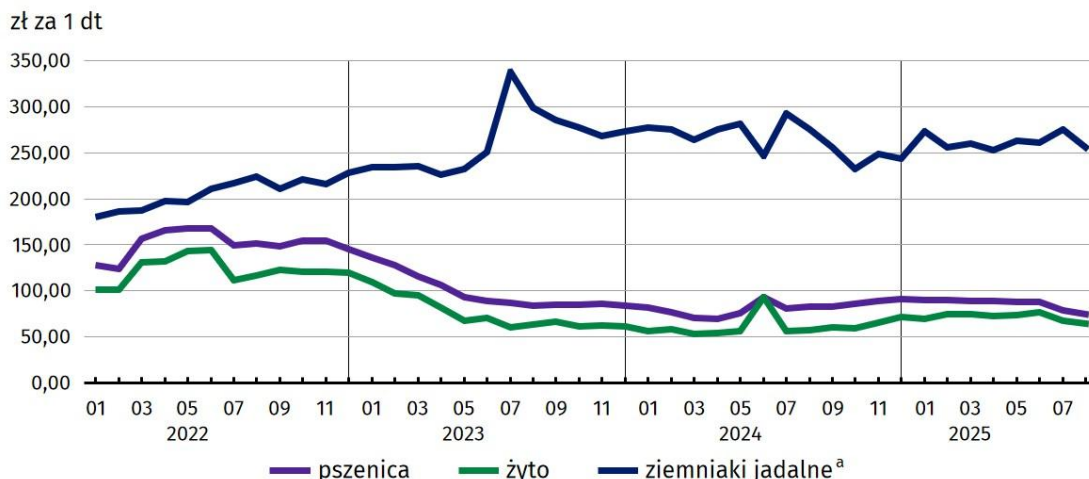
a Bez ziarna siewnego.

W sierpniu br. **przeciętne ceny skupu** pszenicy i żyta były niższe niż w lipcu 2025 r. (odpowiednio o 5,0% i 3,6%), natomiast za pszenicę płacono mniej (o 9,5%), a za żyto więcej (o 12,1%) niż w sierpniu 2024 r.

W relacji do sierpnia ub. roku zwiększyły się w skupie przeciętne ceny żywca wołowego i drobiowego (odpowiednio o 37,8% i 24,5%), natomiast spadły ceny żywca wieprzowego (o 12,2%). W skali miesiąca odnotowano wzrost ceny skupu bydła i trzody chlewnej (odpowiednio o 1,3% i 0,6%) oraz brak zmiany ceny skupu drobiu.

<sup>7</sup> Przeciętne wartości temperatur i opadów obliczono jako średnie arytmetyczne przeciętnych miesięcznych wartości z czterech stacji hydrologiczno-meteorologicznych Instytutu Meteorologii i Gospodarki Wodnej, zlokalizowanych w Jeleniej Górze, Kłodzku, Legnicy i Wrocławiu.

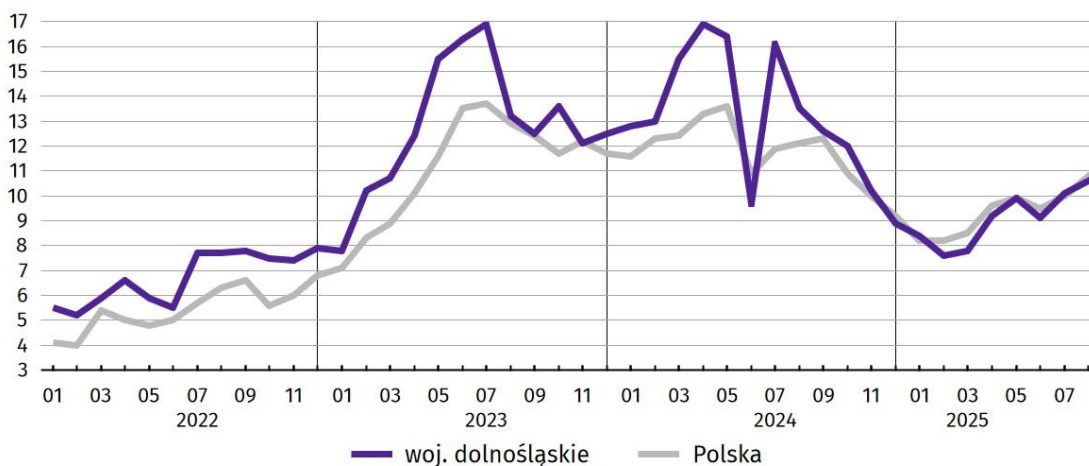
**Wykres 6. Przeciętne ceny skupu zbóż i targowiskowe ceny ziemniaków**



a W lipcu 2023 r. – wczesne.

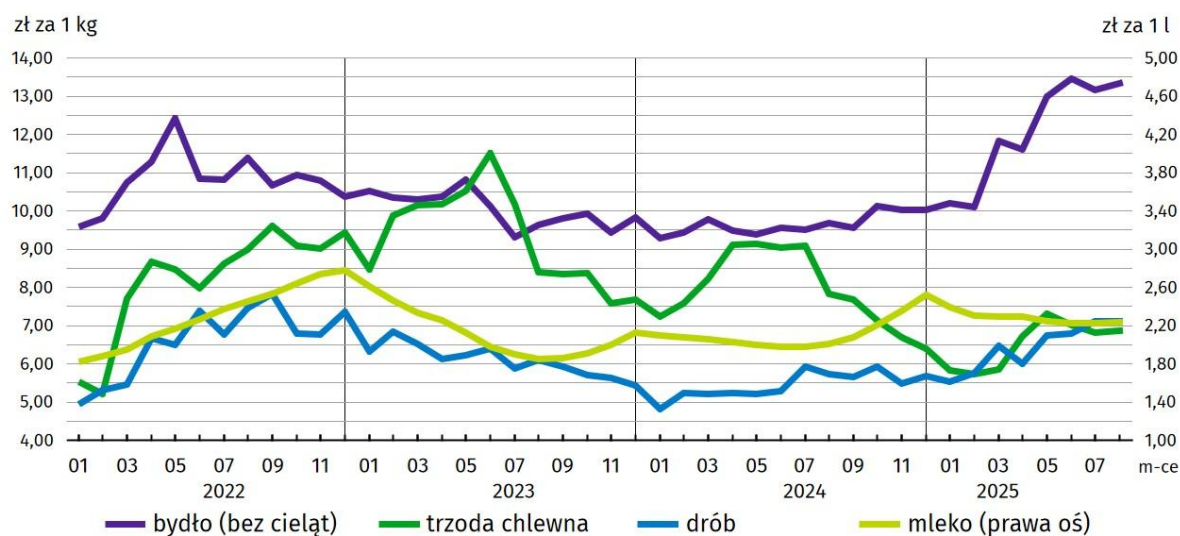
Cena 1 kg żywca wieprzowego (w wadze żywej) w sierpniu br. równoważyła wartość 10,6 kg żyta (według cen w skupie), wobec 10,1 przed miesiącem i 13,5 w sierpniu 2024 r.

**Wykres 7. Relacja przeciętnych cen skupu 1 kg żywca wieprzowego do cen 1 kg żyta w skupie**



Średnia cena skupu mleka w sierpniu br. ukształtowała się na poziomie 223,69 zł za 1 hl, tj. wyższym o 11,4% niż w sierpniu ub. roku oraz wyższym o 0,3% niż w lipcu br.

**Wykres 8. Przeciętne ceny skupu żywca i mleka**



## Przemysł i budownictwo

**Produkcja sprzedana przemysłu w sierpniu 2025 r. osiągnęła wartość (w cenach bieżących) 15029,5 mln zł i była (w cenach stałych) o 2,6% niższa niż przed rokiem (wówczas notowano spadek o 14,8%). Równocześnie w skali roku zanotowano spadek (w cenach bieżących) produkcji budowlano-montażowej o 21,0% (przed rokiem wystąpił wzrost o 6,3%).**

Produkcja sprzedana w przetwórstwie przemysłowym, stanowiąca 78,6% produkcji przemysłowej ogółem, w porównaniu z sierpniem ub. roku zmniejszyła się (w cenach stałych) o 4,3% (wobec spadku o 16,6% w sierpniu 2024 r.). W sekcji dostawa wody; gospodarowanie ściekami i odpadami; rekultywacja odnotowano wzrost o 12,0% (wobec wzrostu o 5,5% w sierpniu 2024 r.).

**Tablica 9. Dynamika (w cenach stałych) i struktura (w cenach bieżących) produkcji sprzedanej przemysłu**

| Wyszczególnienie  | 08 2025     | 01–08 2025                                |              |
|---|-------------|---|--------------|
|   |             | analogiczny okres roku poprzedniego = 100 | w odsetkach  |
| <b>OGÓŁEM</b>   | <b>97,4</b> | <b>95,7</b>                               | <b>100,0</b> |
| w tym:  |             |   |              |
| Przetwórstwo przemysłowe  | 95,7        | 95,4                                      | 79,5         |
| w tym produkcja:  |             |   |              |
| artykułów spożywczych   | 101,1       | 98,3                                      | 6,8          |
| papieru i wyrobów z papieru   | 102,9       | 105,1                                     | 2,8          |
| chemikaliów i wyrobów chemicznych   | 77,6        | 75,8                                      | 4,5          |
| wyrobów z gumy i tworzyw sztucznych   | 97,3        | 98,5                                      | 7,0          |
| wyrobów z metali <sup>Δ</sup>   | 99,0        | 88,2                                      | 6,2          |
| komputerów, wyrobów elektronicznych i optycznych                            | 107,8       | 106,6                                     | 2,9          |
| maszyn i urządzeń <sup>Δ</sup>  | 116,8       | 113,0                                     | 5,6          |
| pojazdów samochodowych, przyczep i naczep <sup>Δ</sup>                      | 93,9        | 97,1                                      | 23,4         |
| Dostawa wody; gospodarowanie ściekami i odpadami; rekultywacja <sup>Δ</sup> | 112,0       | 104,1                                     | 3,0          |

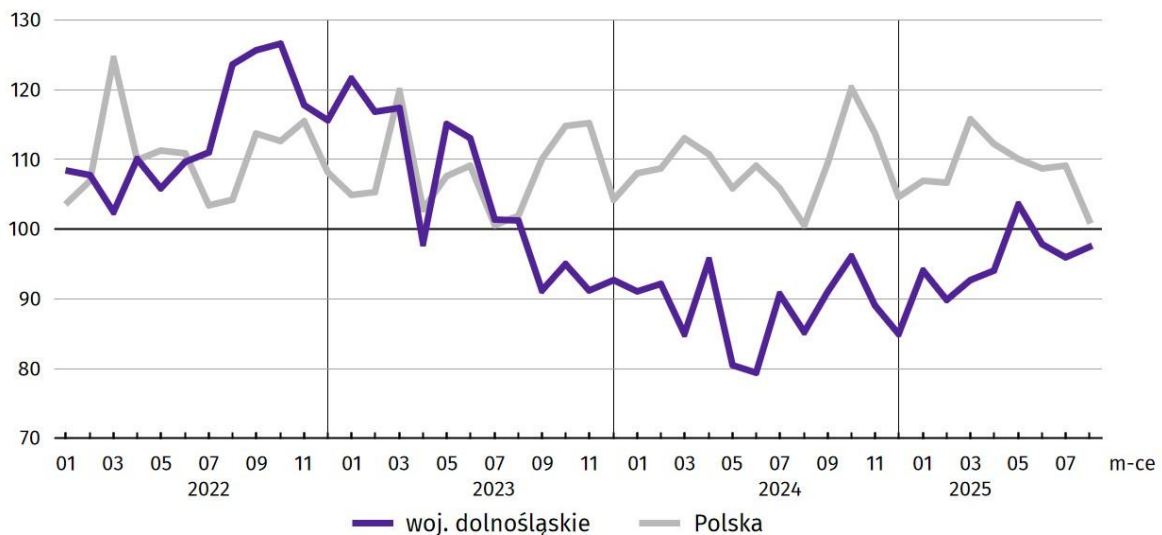
Wyższy niż w sierpniu ub. roku poziom produkcji sprzedanej wystąpił w 14 (spośród 31 występujących w województwie) działach przemysłu, w tym m.in. w produkcji: maszyn i urządzeń (o 16,8%), komputerów, wyrobów elektronicznych i optycznych (o 7,8%) oraz papieru i wyrobów z papieru (o 2,9%). Największy spadek zanotowano w produkcji chemikaliów i wyrobów chemicznych (o 22,4%).

W porównaniu z lipcem br. produkcja sprzedana przemysłu zmniejszyła się (w cenach stałych) o 5,7%, a przetwórstwa przemysłowego o 6,5%.

Na 1 zatrudnionego produkcja sprzedana przemysłu w sierpniu br. wyniosła (w cenach bieżących) 68,0 tys. zł i była (w cenach stałych) o 0,8% niższa niż przed rokiem, przy mniejszym o 1,8% przeciętnym zatrudnieniu i wzroście przeciętnego miesięcznego wynagrodzenia brutto o 4,7%.

W okresie styczeń–sierpień br. produkcja sprzedana przemysłu wyniosła (w cenach bieżących) 136749,3 mln zł i była niższa o 4,3% (w cenach stałych) w porównaniu z analogicznym okresem ub. roku. W przetwórstwie przemysłowym produkcja zmniejszyła się o 4,6%, a w sekcji dostawa wody; gospodarowanie ściekami i odpadami; rekultywacja wzrosła o 4,1%.

**Wykres 9. Dynamika produkcji sprzedanej przemysłu (przeciętna miesięczna 2021 = 100; ceny stałe)**



**Produkcja sprzedana budownictwa** (w cenach bieżących) w sierpniu br. wyniosła 1648,5 mln zł i była o 19,7% niższa niż w sierpniu ub. roku (kiedy odnotowano spadek o 7,8%).

W porównaniu z lipcem br. produkcja sprzedana budownictwa zmniejszyła się o 23,4%.

Wydajność pracy w budownictwie, mierzona wartością produkcji sprzedanej budownictwa w przeliczeniu na 1 zatrudnionego, w sierpniu br. ukształtowała się na poziomie 57,3 tys. zł (w cenach bieżących) i była o 20,3% niższa niż przed rokiem, przy przeciętnym zatrudnieniu wyższym o 0,8% i wyższym przeciętnym miesięcznym wynagrodzeniu brutto o 5,5%.

W okresie styczeń–sierpień br. produkcja sprzedana budownictwa osiągnęła wartość 14240,4 mln zł, tj. o 3,8% niższą w porównaniu z analogicznym okresem ub. roku (w analogicznym okresie 2024 r. notowano spadek o 6,7%).

**Produkcja budowlano-montażowa** (w cenach bieżących) w sierpniu br. ukształtowała się na poziomie 839,7 mln zł i stanowiła 50,9% ogółu produkcji sprzedanej budownictwa. W porównaniu z sierpniem ub. roku produkcja budowlano-montażowa zmniejszyła się o 21,0%, a w odniesieniu do lipca br. była mniejsza o 31,2%.

W strukturze produkcji budowlano-montażowej największy udział (49,4%) miały podmioty, których podstawowym rodzajem działalności jest budowa obiektów inżynierii lądowej i wodnej. W skali roku wartość produkcji zrealizowanej w tym dziale zmniejszyła się o 11,8%. Podmioty, których podstawowym rodzajem prowadzonej działalności są roboty budowlane specjalistyczne zanotowały spadek produkcji budowlano-montażowej o 36,8% (ich udział w ogólnej produkcji wyniósł 35,7%).

**Tablica 10. Dynamika i struktura produkcji budowlano-montażowej (w cenach bieżących)**

| Działy budownictwa                                       | 08 2025                                   | 01–08 2025  |              |
|--|---|-------------|--------------|
|  | analogiczny okres roku poprzedniego = 100 | w odsetkach |              |
| <b>OGÓŁEM</b>  | <b>79,0</b>                               | <b>95,0</b> | <b>100,0</b> |
| Budowa budynków <sup>Δ</sup>                             | 105,8                                     | 85,2        | 13,3         |
| Budowa obiektów inżynierii lądowej i wodnej <sup>Δ</sup> | 88,2                                      | 104,4       | 41,0         |
| Roboty budowlane specjalistyczne                         | 63,2                                      | 90,6        | 45,7         |

W porównaniu z lipcem br. największy spadek produkcji budowlano-montażowej odnotowano w podmiotach, których podstawowym rodzajem działalności są roboty budowlane specjalistyczne (o 54,3%). W przypadku podmiotów realizujących budowę obiektów inżynierii lądowej i wodnej spadek wyniósł 4,8%, a w podmiotach związanych z budową budynków 4,0%.

W okresie styczeń–sierpień br. produkcja budowlano-montażowa ukształtowała się na poziomie 6386,5 mln zł i stanowiła 44,8% wartości ogółu produkcji sprzedanej budownictwa. W ciągu roku jej wartość zmniejszyła się o 5,0%. W strukturze produkcji budowlano-montażowej największy udział miały podmioty, których podstawowym rodzajem działalności były roboty budowlane specjalistyczne (45,7%).

## Budownictwo mieszkaniowe

**W sierpniu 2025 r. w porównaniu z sierpniem 2024 r. zmniejszyła się liczba mieszkań oddanych do użytkowania, liczba mieszkań na których budowę wydano pozwolenia lub dokonano zgłoszenia z projektem budowlanym oraz liczba mieszkań których budowę rozpoczęto.**

Według wstępnych danych<sup>8</sup> w sierpniu br. w województwie **przekazano do użytkowania** 1102 mieszkania, tj. o 14,1% mniej niż przed rokiem. W kraju oddano do użytkowania o 4,0% więcej mieszkań niż rok wcześniej.

W sierpniu br. inwestorzy indywidualni przekazali 368 mieszkań, a inwestorzy budujący na sprzedaż lub wynajem – 690 mieszkań (przed rokiem w tych formach budownictwa oddano odpowiednio 382 i 858 mieszkań). Ponadto oddano do użytkowania 44 mieszkania społeczne czynszowe.

Mieszkania oddane do użytkowania w województwie dolnośląskim w sierpniu br. stanowiły 7,3% mieszkań oddanych do użytkowania w kraju.

**Tablica 11. Liczba mieszkań oddanych do użytkowania w okresie styczeń–sierpień br.**

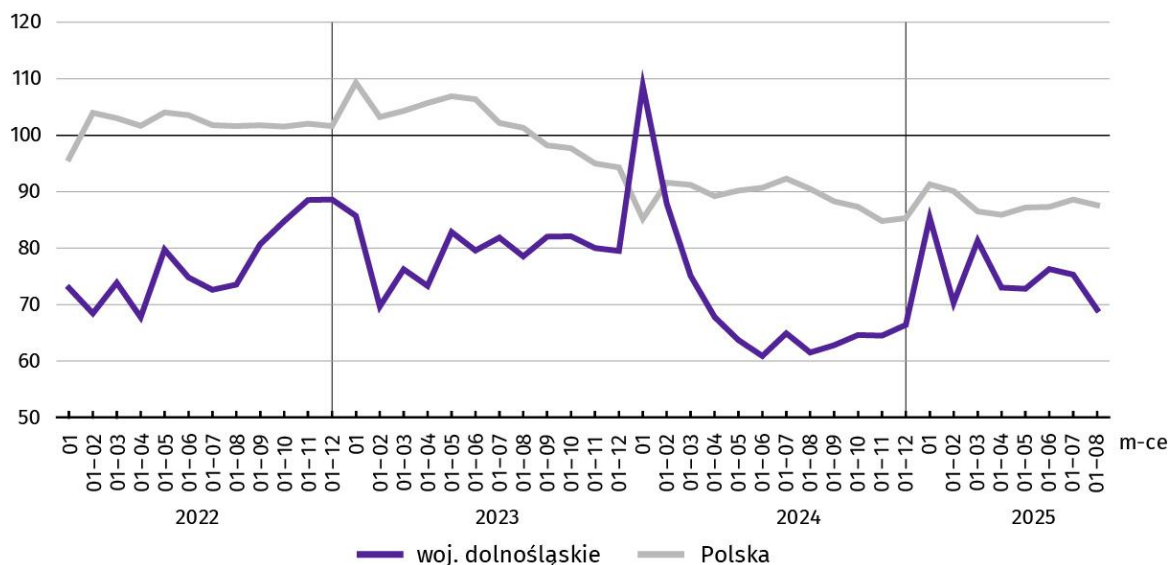
| Formy budownictwa                                 | Mieszkania oddane do użytkowania |              |                  | Przeciętna powierzchnia użytkowa 1 mieszkania w m <sup>2</sup> |
|---|----------------------------------|--------------|------------------|--|
|   | w liczbach bezwzględnych         | w odsetkach  | 01–08 2024 = 100 |  |
| <b>OGÓŁEM</b>                                     | <b>11790</b>                     | <b>100,0</b> | <b>112,3</b>     | <b>84,7</b>  |
| Indywidualne <sup>a</sup>                         | 3093                             | 26,2         | 88,9             | 140,2  |
| Przeznaczone na sprzedaż lub wynajem <sup>b</sup> | 8339                             | 70,7         | 123,4            | 65,7   |
| Komunalne   | 102                              | 0,9          | 96,2             | 48,9   |
| Spółeczne czynszowe                               | 256                              | 2,2          | 355,6            | 49,5   |

a Realizowane na użytek własny inwestora. b łącznie z budownictwem osób fizycznych przeznaczonym na sprzedaż lub wynajem w celu osiągnięcia zysku.

<sup>8</sup> Dane meldunkowe – mogą ulec zmianie po opracowaniu sprawozdań kwartalnych.

W okresie styczeń–sierpień br. oddano do użytkowania 11790 mieszkań, tj. o 1295 więcej niż w analogicznym okresie ubiegłego roku. Wzrost odnotowano w budownictwie przeznaczonym na sprzedaż lub wynajem oraz w budownictwie komunalnym.

**Wykres 10. Dynamika mieszkań oddanych do użytkowania** (analogiczny okres 2021 = 100)

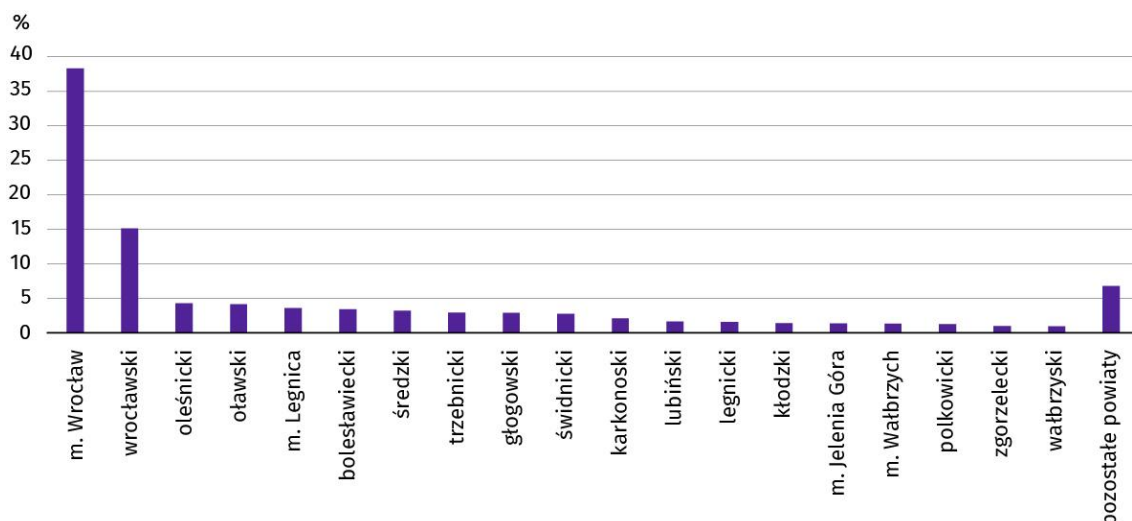


Przeciętna powierzchnia mieszkania oddanego do użytkowania w okresie ośmiu miesięcy br. wyniosła 84,7 m<sup>2</sup> i była o 4,5 m<sup>2</sup> mniejsza niż w okresie styczeń–sierpień 2024 r. Największe mieszkania wybudowali inwestorzy indywidualni. Spadek przeciętnej powierzchni oddanego mieszkania odnotowano w budownictwie indywidualnym oraz w budownictwie społecznym czynszowym.

Od początku roku najwięcej mieszkań przekazano do użytkowania na terenie Wrocławia 38,3% (4517 mieszkań) ogółu oddanych w województwie, a następnie w powiecie wrocławskim – 15,1% (1782 mieszkania). Najmniej mieszkań przekazano w powiatach: górowskim – 0,2% (23 mieszkania), złotoryjskim – 0,5% (60 mieszkań) oraz ząbkowickim – 0,6% (67 mieszkań).

Mieszkania o największej przeciętnej powierzchni użytkowej powstały na terenie powiatów: górowskiego (136,8 m<sup>2</sup>), złotoryjskiego (134,6 m<sup>2</sup>) i dzierzoniowskiego (133,4 m<sup>2</sup>). Najmniejsze mieszkania wybudowano natomiast w Legnicy (58,1 m<sup>2</sup>), we Wrocławiu (62,1 m<sup>2</sup>) i Jeleniej Górze (67,6 m<sup>2</sup>).

**Wykres 11. Struktura mieszkań oddanych do użytkowania według powiatów w okresie styczeń–sierpień 2025 r.**



W sierpniu br. starostwa powiatowe wydały **pozwolenia na budowę lub dokonano zgłoszenia z projektem budowlanym** 921 nowych mieszkań. Było to o 77,0% mniej niż w analogicznym miesiącu ub. roku. Najwięcej pozwoleń (52,1% ogólnej liczby) dotyczyło mieszkań inwestorów indywidualnych.

W omawianym miesiącu **rozpoczęto budowę** 930 mieszkań, czyli w relacji do poprzedniego roku mniej o 58,3%. Najwięcej mieszkań (tj. 50,1%) mają wybudować inwestorzy indywidualni.

**Tablica 12. Liczba mieszkań, na których budowę wydano pozwolenia lub dokonano zgłoszenia z projektem budowlanym oraz których budowę rozpoczęto w okresie styczeń–sierpień br.**

| Formy budownictwa                                 | Mieszkania, na których budowę wydano pozwolenia lub dokonano zgłoszenia z projektem budowlanym |              |                  | Mieszkania, których budowę rozpoczęto |              |                  |
|---|--|--------------|------------------|---------------------------------------|--------------|------------------|
|   | w liczbach bezwzględnych   | w odsetkach  | 01-08 2024 = 100 | w liczbach bezwzględnych              | w odsetkach  | 01-08 2024 = 100 |
| <b>OGÓŁEM</b>                                     | <b>13307</b>   | <b>100,0</b> | <b>70,1</b>      | <b>10756</b>                          | <b>100,0</b> | <b>66,7</b>      |
| Indywidualne <sup>a</sup>                         | 4238   | 31,9         | 104,2            | 3856                                  | 35,8         | 97,8             |
| Przeznaczone na sprzedaż lub wynajem <sup>b</sup> | 8734   | 65,6         | 57,6             | 6763                                  | 62,9         | 57,0             |
| Spółdzielcze                                      | 3  | 0,0          | –                | –                                     | –            | –                |
| Komunalne   | 230  | 1,7          | 169,1            | 67                                    | 0,6          | 209,4            |
| Spółeczne czynszowe                               | 502  | 3,8          | 260,1            | 70                                    | 0,7          | 33,3             |

a Realizowane na użytek własny inwestora. b łącznie z budownictwem osób fizycznych przeznaczonym na sprzedaż lub wynajem w celu osiągnięcia zysku.

## Rynek wewnętrzny

**W sierpniu 2025 r. sprzedaż detaliczna zrealizowana przez przedsiębiorstwa handlowe i niehandlowe była wyższa niż rok wcześniej, podobnie wyższa niż przed rokiem była sprzedaż hurtowa zrealizowana przez przedsiębiorstwa handlowe.**

**Sprzedaż detaliczna** zrealizowana przez przedsiębiorstwa handlowe i niehandlowe w sierpniu br. była o 5,9% wyższa niż w sierpniu 2024 r. (kiedy notowano spadek o 5,6%). Największy wzrost sprzedaży detalicznej odnotowano w grupach: paliwa stałe, ciekłe i gazowe (o 58,1%), farmaceutyki, kosmetyki, sprzęt ortopedyczny (o 32,0%) i tekstylia, odzież, obuwie (o 14,7%). Największy spadek sprzedaży zanotowano w grupach: pozostała sprzedaż detaliczna w niewyspecjalizowanych sklepach (o 19,1%), prasa, książki, pozostała sprzedaż w wyspecjalizowanych sklepach (o 11,1%) oraz meble, RTV, AGD (o 2,9%).

W porównaniu z lipcem br. sprzedaż detaliczna zwiększyła się o 0,4%. Największy wzrost w skali miesiąca odnotowano w grupie tekstylia, odzież, obuwie (o 24,2%), a spadek w grupie pojazdy samochodowe, motocykle, części (o 16,8%).

W okresie styczeń–sierpień br. sprzedaż detaliczna była wyższa o 3,4% niż w analogicznym okresie poprzedniego roku (wobec spadku o 6,2% w okresie styczeń–sierpień 2024 r.).

**Tablica 13. Dynamika i struktura (w cenach bieżących) sprzedaży detalicznej**

| Wyszczególnienie   | 08 2025                                   | 01-08 2025   |              |
|--|---|--------------|--------------|
|  | analogiczny okres roku poprzedniego = 100 | w odsetkach  |              |
| <b>OGÓŁEM<sup>a</sup></b>  | <b>105,9</b>                              | <b>103,4</b> | <b>100,0</b> |
| w tym:   |   |              |              |
| Pojazdy samochodowe, motocykle, części                           | 99,3                                      | 100,5        | 10,8         |
| Paliwa stałe, ciekłe i gazowe                                    | 158,1                                     | 159,4        | 5,0          |
| Pozostała sprzedaż detaliczna w niewyspecjalizowanych sklepach   | 80,9                                      | 86,6         | 4,1          |
| Farmaceutyki, kosmetyki, sprzęt ortopedyczny                     | 132,0                                     | 116,3        | 5,2          |
| Tekstylia, odzież, obuwie  | 114,7                                     | 104,9        | 14,8         |
| Meble, RTV, AGD  | 97,1                                      | 84,5         | 3,7          |
| Prasa, książki, pozostała sprzedaż w wyspecjalizowanych sklepach | 88,9                                      | 97,9         | 2,0          |
| Pozostałe  | 109,7                                     | 95,5         | 8,5          |

a Grupowania przedsiębiorstw dokonano na podstawie Polskiej Klasyfikacji Działalności – PKD 2007, zaliczając przedsiębiorstwo do określonej kategorii według przeważającego rodzaju działalności, zgodnie z aktualnym w omawianym okresie stanem organizacyjnym. Odnotowane zmiany (wzrost/spadek) sprzedaży detalicznej w poszczególnych grupach rodzajów działalności przedsiębiorstw mogą zatem również wynikać ze zmiany przeważającego rodzaju działalności przedsiębiorstwa oraz zmian organizacyjnych. Nie ma to wpływu na dynamikę sprzedaży detalicznej ogółem.

**Sprzedaż hurtowa** (w cenach bieżących) w przedsiębiorstwach handlowych w sierpniu br. była wyższa o 1,6% w relacji do sierpnia 2024 r., a w porównaniu z poprzednim miesiącem niższa o 8,4%. W przedsiębiorstwach hurtowych odnotowano wzrost sprzedaży hurtowej w skali roku – o 6,7%, natomiast w skali miesiąca spadek o 7,3%.

W okresie styczeń–sierpień br., w porównaniu z analogicznym okresem ub. roku, sprzedaż hurtowa w przedsiębiorstwach handlowych zmniejszyła się o 0,1%, a w przedsiębiorstwach hurtowych zwiększyła się o 4,4%.

## Podmioty gospodarki narodowej

**W sierpniu 2025 r. liczba podmiotów gospodarki narodowej wzrosła o 0,2% w stosunku do poprzedniego miesiąca. W sierpniu br. mniej niż przed miesiącem jednostek zostało wpisanych do rejestru REGON (o 2,1%), natomiast więcej podmiotów z niego wykreślono (o 3,3%). W końcu sierpnia br. więcej jednostek niż miesiąc wcześniej miało zawieszoną działalność (o 0,8%).**

Według stanu na koniec sierpnia br. w rejestrze REGON wpisanych było 464,9 tys. **podmiotów gospodarki narodowej**<sup>9</sup>, tj. o 3,0% więcej niż przed rokiem i o 0,2% więcej niż w końcu lipca br.

Liczba zarejestrowanych **osób fizycznych** prowadzących działalność gospodarczą wyniosła 310,1 tys. i w porównaniu z tym samym okresem ub. roku wzrosła o 3,4%. Do rejestru REGON wpisanych było 87,3 tys. **spółek**, w tym 60,6 tys. spółek handlowych. Liczba tych podmiotów wzrosła w skali roku odpowiednio o 2,7% i 4,1%.

**Według przewidywanej liczby pracujących**, przeważały podmioty o liczbie pracujących poniżej 10 osób (97,5% ogółu podmiotów). Udział podmiotów o przewidywanej liczbie pracujących 10–49 wyniósł 2,0%, a podmioty powyżej 49 pracujących stanowiły 0,5% wszystkich podmiotów wpisanych do rejestru REGON. W skali roku wzrost liczby podmiotów wystąpił jedynie wśród jednostek najmniejszych – o przewidywanej liczbie pracujących 0–9 (o 3,2%).

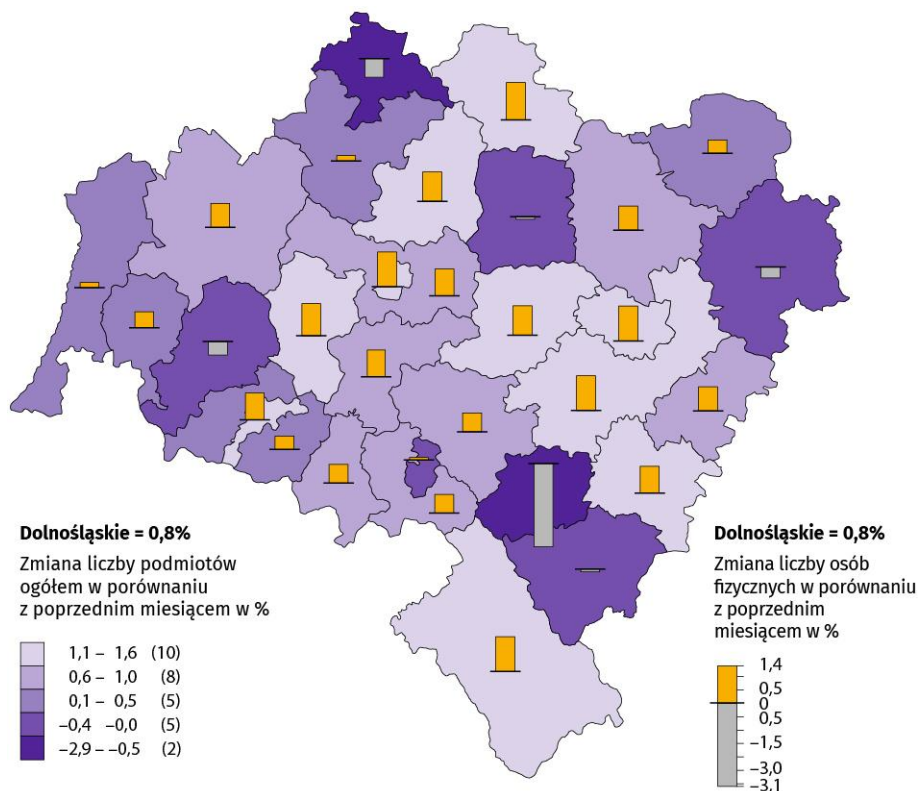
Zarówno w ciągu miesiąca, jak i roku największy wzrost liczby podmiotów odnotowano w sekcji administrowanie i działalność wspierająca (odpowiednio o 0,8% i o 12,0%).

Według stanu na koniec sierpnia br. w rejestrze REGON 70,2 tys. podmiotów miało **zawieszoną działalność** (o 0,8% więcej niż przed miesiącem). Zdecydowaną większość stanowiły osoby fizyczne prowadzące działalność gospodarczą (95,7%).

W ciągu miesiąca wśród podmiotów z zawieszoną działalnością liczba osób fizycznych prowadzących działalność gospodarczą zwiększyła się o 0,8%, liczba spółek handlowych – o 2,5%, a spółek osobowych – o 3,8%.

### Mapa 2. Podmioty gospodarki narodowej z zawieszoną działalnością

Stan w końcu sierpnia 2025 r.



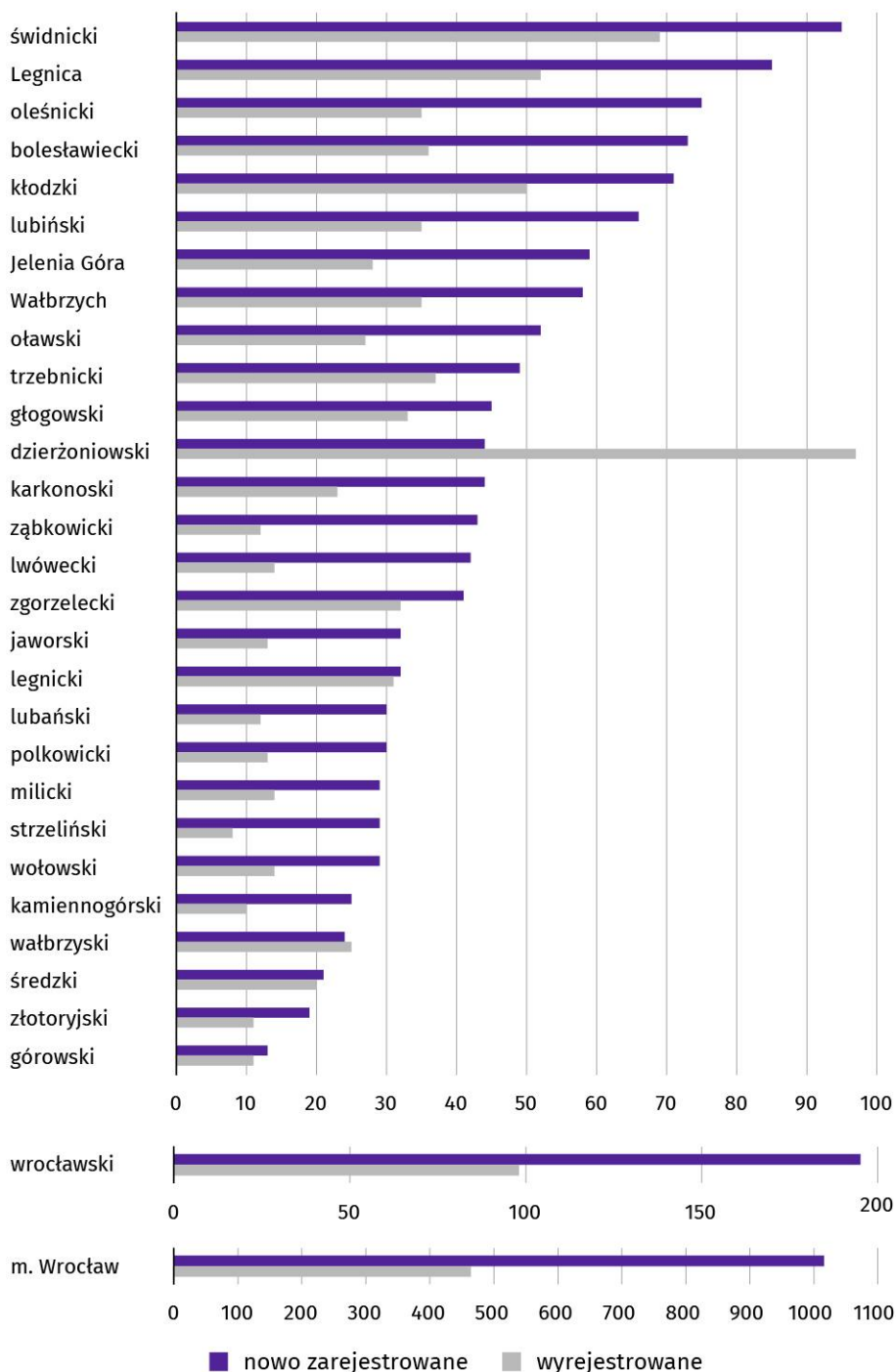
W nawiasach podano liczbę powiatów.

W sierpniu br. do rejestru REGON wpisano 2466 **nowych podmiotów**, tj. o 2,1% mniej niż w poprzednim miesiącu. Wśród nowo zarejestrowanych jednostek przeważały osoby fizyczne prowadzące działalność gospodarczą, których wpisano 1977 (o 3,6% więcej niż w lipcu br.). Liczba nowo zarejestrowanych spółek handlowych (331) była mniejsza o 23,6%, w tym spółek z ograniczoną odpowiedzialnością (314) – mniejsza o 25,1%.

<sup>9</sup> Dotyczy osób prawnych, jednostek organizacyjnych niemających osobowości prawnej oraz osób fizycznych prowadzących działalność gospodarczą (bez osób fizycznych prowadzących gospodarstwa indywidualne w rolnictwie).

W sierpniu br. z rejestru REGON **wykreślono** 1359 podmiotów (o 3,3% więcej niż przed miesiącem), w tym 1195 osób fizycznych prowadzących działalność gospodarczą (odpowiednio o 4,1% więcej) i 98 spółek z ograniczoną odpowiedzialnością (mniej o 1,0% niż w lipcu br.).

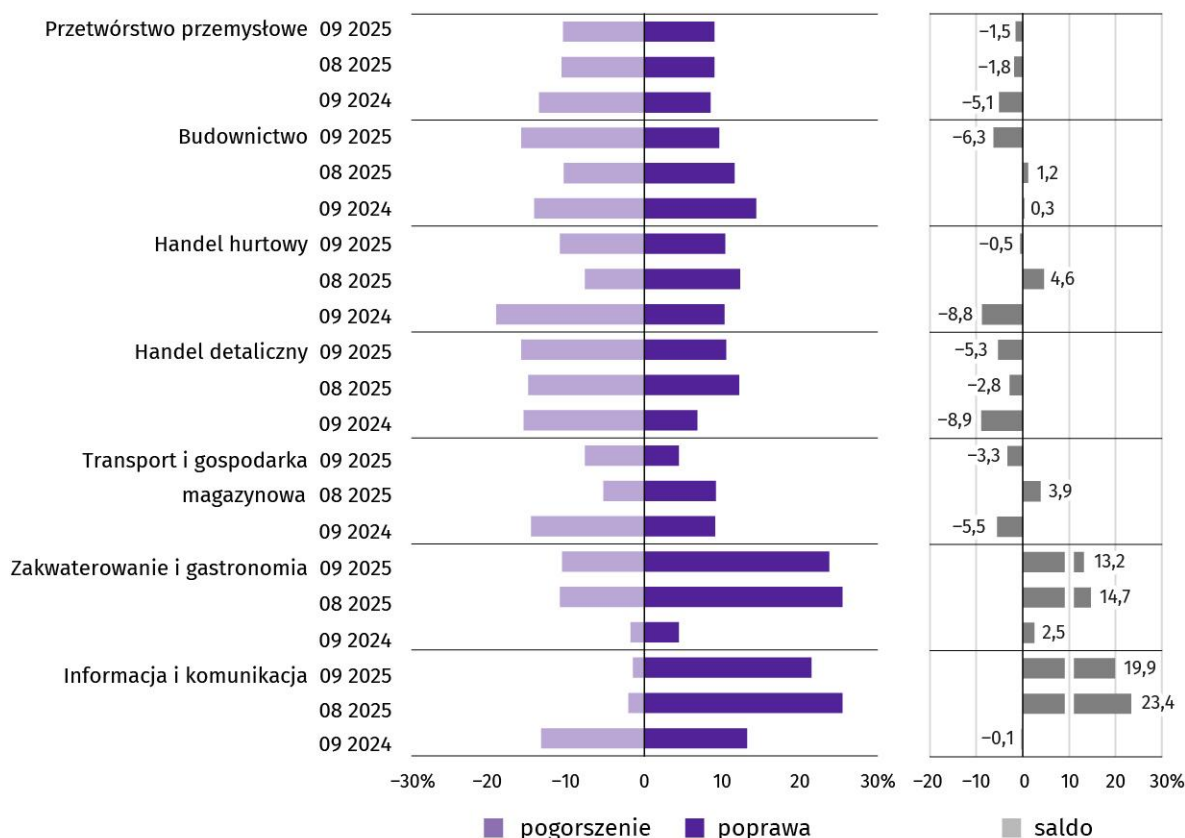
**Wykres 12. Podmioty gospodarki narodowej nowo zarejestrowane i wyrejestrowane w sierpniu 2025 r.**



## Koniunktura gospodarcza

We wrześniu br. wskaźnik ogólnego klimatu koniunktury w większości badanych obszarów gospodarki sygnalizuje pogorszenie koniunktury gospodarczej w stosunku do poprzedniego miesiąca. Największe spadki wskaźnika odnotowano w budownictwie (o 7,5) oraz w transporcie i gospodarce magazynowej (o 7,2). Natomiast w przetwórstwie przemysłowym, a także zakwaterowaniu i gastronomii opinie przedsiębiorców pozostały na zbliżonym poziomie do tego z sierpnia br. Jednostki zajmujące się budownictwem (minus 6,3) oceniają koniunkturę najbardziej pesymistycznie, ale wartość wskaźnika jest powyżej średniej długookresowej (minus 8,4). Najbardziej korzystne opinie formułują podmioty z sekcji informacja i komunikacja (plus 19,9), a wartość wskaźnika jest powyżej średniej długookresowej (plus 9,8).

**Wykres 13. Wskaźniki ogólnego klimatu koniunktury według rodzaju działalności (sekcje i działy PKD 2007)**

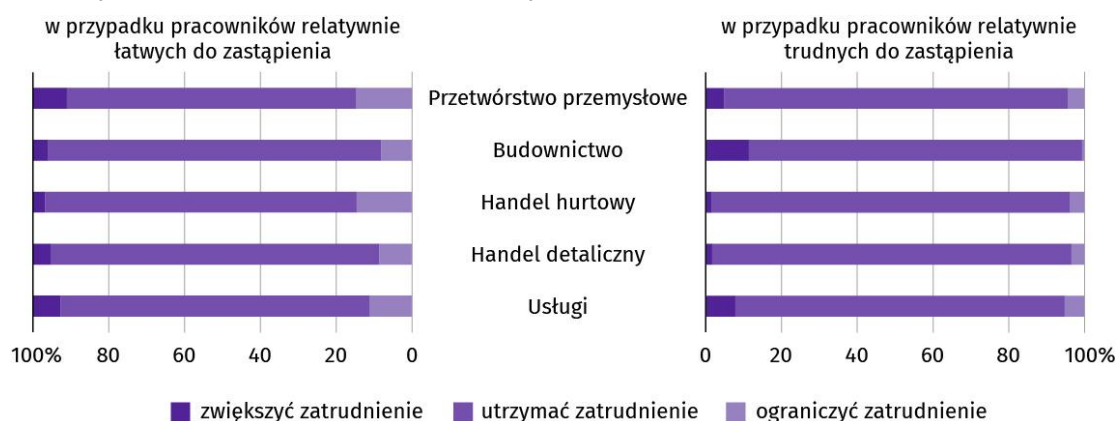


### Wyniki badania dot. rynku pracy<sup>10</sup>

W przypadku zatrudnienia pracowników relatywnie trudnych do zastąpienia (wykwalifikowanych) odsetek podmiotów, które zamierzają zmniejszyć zatrudnienie jest większy niż tych, które planują je zwiększyć wśród przedsiębiorstw z zakresu handlu hurtowego oraz detalicznego. Natomiast w przypadku pracowników łatwych do zastąpienia (niewykwalifikowanych) we wszystkich rodzajach działalności odsetek podmiotów, które zamierzają zwiększyć zatrudnienie jest mniejszy niż tych, które planują je ograniczyć.

Zdecydowana większość przedsiębiorców pytanych o **oczekiwania związane z poziomem zatrudnienia** w ich firmach odpowiedziała, że planuje utrzymać jego poziom – zarówno w przypadku pracowników niewykwalifikowanych (76%–88%), jak i wykwalifikowanych (87%–95%). W przetwórstwie przemysłowym oraz handlu hurtowym znaczny odsetek firm planuje ograniczenie zatrudnienia pracowników niewykwalifikowanych (po 15%).

Pyt. 1. Czy zamierzają Państwo w najbliższych trzech miesiącach:

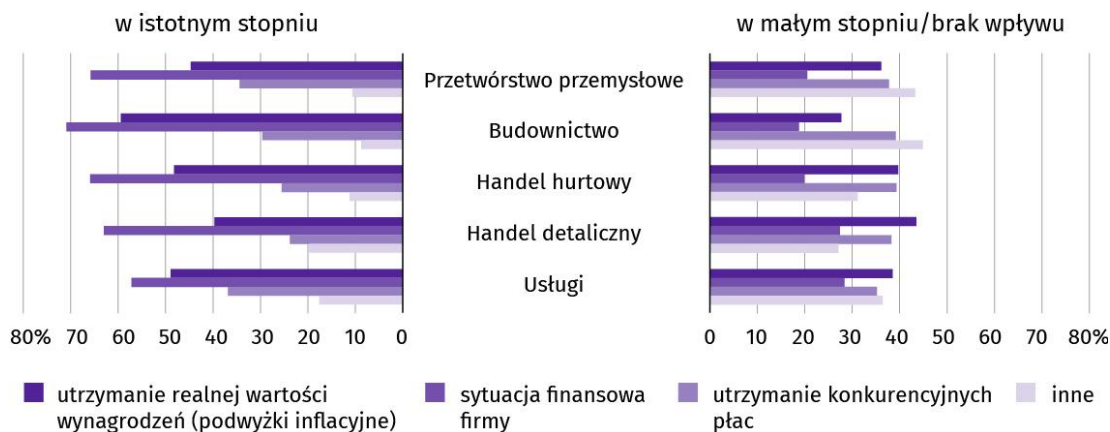


<sup>10</sup> Badanie zostało przeprowadzone od 1 do 10 września br. na próbie jednostek przemysłowych, budowlanych, handlowych i usługowych. Odpowiedzi na cały dodatkowy blok pytań są udzielane na zasadzie dobrowolności. We wszystkich pytaniach prezentowany jest procent (ważony) odpowiedzi respondentów na dany wariant. Dane zostały zagregowane zgodnie z metodologią agregacji (ważenia) stosowaną standardowo w badaniu koniunktury gospodarczej.

W przypadku pytań wielokrotnego wyboru (tj. w przypadku, gdy respondent może zaznaczyć więcej niż jedną odpowiedź) suma wszystkich wariantów odpowiedzi może być różna od 100%. W przypadku pytań z możliwością zaznaczenia tylko jednej odpowiedzi suma wynosi 100%.

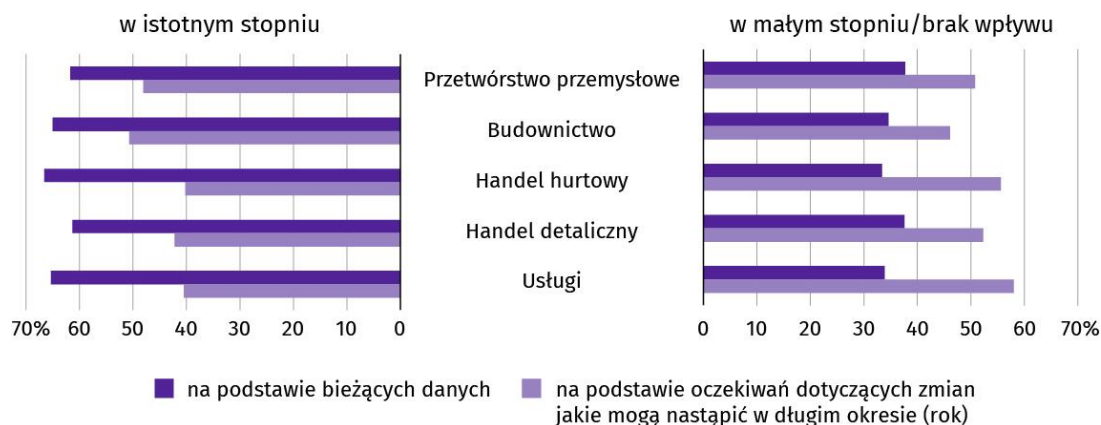
Zgodnie z deklaracją pracodawców na **poziom wynagrodzeń** pracowników w ich firmie w istotnym stopniu nadal będzie wpływać głównie sytuacja finansowa firmy (57%–71%) oraz potrzeba utrzymania realnej wartości płac – podwyżki inflacyjne (40%–59%).

Pyt. 2. Które z poniższych czynników i w jakim stopniu wpłyną na poziom wynagrodzenia pracowników w Państwa firmie w najbliższych trzech miesiącach:



W badanych przedsiębiorstwach **decyzje w zakresie zatrudnienia i wynagrodzeń** w najbliższych trzech miesiącach oparte będą w istotnym stopniu przede wszystkim na podstawie bieżących danych (61%–87%).

Pyt. 3. W jakim stopniu Państwa decyzje w zakresie zatrudnienia i wynagrodzeń w najbliższych trzech miesiącach oparte są:



\*\*\*

Więcej na temat wyników badań koniunktury gospodarczej zaprezentowano na stronie Urzędu Statystycznego w Zielonej Górze <https://zielonagora.stat.gov.pl/osrodki/osrodek-badan-koniunktury/obk-dane>

**Tablica 14. Wybrane dane o województwie dolnośląskim**

| WYSZCZEGÓLNIENIE  |             | 01             | 02             | 03             | 04             | 05             | 06             | 07             | 08             | 09      | 10      | 11      | 12      |
|---|-------------|----------------|----------------|----------------|----------------|----------------|----------------|----------------|----------------|---------|---------|---------|---------|
| <b>Przeciętne zatrudnienie w sektorze przedsiębiorstw<sup>a</sup><br/>w tys. osób</b>         | 2024        | 497,3          | 496,9          | 495,4          | 495,9          | 494,9          | 495,3          | 496,8          | 495,3          | 493,9   | 494,6   | 496,4   | 494,7   |
|   | <b>2025</b> | <b>494,4</b>   | <b>493,8</b>   | <b>493,0</b>   | <b>493,4</b>   | <b>492,4</b>   | <b>492,5</b>   | <b>491,3</b>   | <b>490,2</b>   |         |         |         |         |
| poprzedni miesiąc = 100   | 2024        | 99,8           | 99,9           | 99,7           | 100,1          | 99,8           | 100,1          | 100,3          | 99,7           | 99,7    | 100,1   | 100,4   | 99,7    |
|   | <b>2025</b> | <b>99,9</b>    | <b>99,9</b>    | <b>99,9</b>    | <b>100,1</b>   | <b>99,8</b>    | <b>100,0</b>   | <b>99,7</b>    | <b>99,8</b>    |         |         |         |         |
| analogiczny miesiąc poprzedniego roku = 100   | 2024        | 98,8           | 98,5           | 98,3           | 98,4           | 98,5           | 98,9           | 99,2           | 98,9           | 98,8    | 99,0    | 99,5    | 99,3    |
|   | <b>2025</b> | <b>99,4</b>    | <b>99,4</b>    | <b>99,5</b>    | <b>99,5</b>    | <b>99,5</b>    | <b>99,4</b>    | <b>98,9</b>    | <b>99,0</b>    |         |         |         |         |
| <b>Bezrobotni zarejestrowani (stan w końcu okresu)</b>  | 2024        | 56267          | 57950          | 57035          | 55622          | 54566          | 53915          | 54334          | 54698          | 54798   | 54119   | 54636   | 55474   |
|   | <b>2025</b> | <b>59154</b>   | <b>60000</b>   | <b>59416</b>   | <b>57366</b>   | <b>56105</b>   | <b>57434</b>   | <b>60214</b>   | <b>62062</b>   |         |         |         |         |
| <b>Stopa bezrobocia<sup>b</sup> (stan w końcu okresu) w %</b>                                 | 2024        | 4,7            | 4,9            | 4,8            | 4,7            | 4,6            | 4,5            | 4,6            | 4,6            | 4,6     | 4,5     | 4,6     | 4,6     |
|   | <b>2025</b> | <b>5,0</b>     | <b>5,0</b>     | <b>4,9</b>     | <b>4,8</b>     | <b>4,7</b>     | <b>4,8</b>     | <b>5,0</b>     | <b>5,2</b>     |         |         |         |         |
| <b>Oferty pracy<sup>c</sup> (zgłoszone w ciągu miesiąca)</b>                                  | 2024        | 8806           | 6930           | 6471           | 5513           | 6930           | 6747           | 7477           | 5155           | 6257    | 5338    | 4983    | 4694    |
|   | <b>2025</b> | <b>5818</b>    | <b>4942</b>    | <b>5987</b>    | <b>5410</b>    | <b>4564</b>    | <b>2452</b>    | <b>3347</b>    | <b>2383</b>    |         |         |         |         |
| <b>Liczba bezrobotnych na 1 ofertę pracy (stan w końcu okresu)</b>                            | 2024        | 10             | 11             | 14             | 12             | 10             | 9              | 10             | 12             | 10      | 12      | 11      | 14      |
|   | <b>2025</b> | <b>13</b>      | <b>16</b>      | <b>16</b>      | <b>14</b>      | <b>16</b>      | <b>17</b>      | <b>15</b>      | <b>20</b>      |         |         |         |         |
| <b>Przeciętne wynagrodzenia miesięczne brutto w sektorze przedsiębiorstw<sup>a</sup> w zł</b> | 2024        | 8139,62        | 8213,11        | 8551,78        | 8471,57        | 8434,56        | 9049,54        | 8553,38        | 8648,58        | 8477,99 | 8451,93 | 9166,34 | 9436,79 |
|   | <b>2025</b> | <b>8803,24</b> | <b>8750,29</b> | <b>9151,43</b> | <b>9139,91</b> | <b>8956,88</b> | <b>9921,65</b> | <b>9101,80</b> | <b>9058,79</b> |         |         |         |         |
| poprzedni miesiąc = 100   | 2024        | 93,8           | 100,9          | 104,1          | 99,1           | 99,6           | 107,3          | 94,5           | 101,1          | 98,0    | 99,7    | 108,5   | 103,0   |
|   | <b>2025</b> | <b>93,3</b>    | <b>99,4</b>    | <b>104,6</b>   | <b>99,9</b>    | <b>98,0</b>    | <b>110,8</b>   | <b>91,7</b>    | <b>99,5</b>    |         |         |         |         |
| analogiczny miesiąc poprzedniego roku = 100   | 2024        | 113,0          | 111,4          | 112,1          | 111,0          | 113,0          | 116,7          | 102,5          | 111,0          | 109,4   | 109,9   | 110,5   | 108,7   |
|   | <b>2025</b> | <b>108,2</b>   | <b>106,5</b>   | <b>107,0</b>   | <b>107,9</b>   | <b>106,2</b>   | <b>109,6</b>   | <b>106,4</b>   | <b>104,7</b>   |         |         |         |         |
| <b>Wskaźnik cen:</b>  |             |                |                |                |                |                |                |                |                |         |         |         |         |
| towarów i usług konsumpcyjnych <sup>d</sup> :   |             |                |                |                |                |                |                |                |                |         |         |         |         |
| analogiczny okres poprzedniego roku = 100   | 2024        | .              | .              | 102,6          | .              | .              | 102,3          | .              | .              | 104,2   | .       | .       | 104,3   |
|   | <b>2025</b> | <b>.</b>       | <b>.</b>       | <b>104,4</b>   | <b>.</b>       | <b>.</b>       | <b>103,7</b>   | <b>.</b>       | <b>.</b>       |         |         |         |         |

a W przedsiębiorstwach, w których liczba pracujących przekracza 9 osób. b Udział zarejestrowanych bezrobotnych w cywilnej ludności aktywnej zawodowo, szacowanej na koniec każdego miesiąca. c Od 1 czerwca 2025 r. dane o ofertach pracy nie są w pełni porównywalne z okresami wcześniejszymi ze względu na zmiany metodologiczne wynikające z wejścia w życie ustawy o rynku pracy i służbach zatrudnienia (Dz. U. z 2025 r. poz. 620). d W kwartale.

**Tablica 14. Wybrane dane o województwie dolnośląskim (cd.)**

| WYSZCZEGÓLNIENIE   |             | 01           | 02           | 03           | 04           | 05           | 06           | 07           | 08           | 09    | 10    | 11    | 12    |
|--|-------------|--------------|--------------|--------------|--------------|--------------|--------------|--------------|--------------|-------|-------|-------|-------|
| <b>Wskaźnik cen (dok.):</b>  |             |              |              |              |              |              |              |              |              |       |       |       |       |
| skupu ziarna zbóż:   |             |              |              |              |              |              |              |              |              |       |       |       |       |
| poprzedni miesiąc = 100  | 2024        | 96,8         | 93,2         | 91,5         | 98,2         | 107,3        | 118,6        | 88,6         | 107,2        | 98,2  | 104,4 | 103,2 | 103,2 |
|  | <b>2025</b> | <b>98,5</b>  | <b>100,8</b> | <b>97,8</b>  | <b>100,2</b> | <b>98,7</b>  | <b>99,8</b>  | <b>87,8</b>  | <b>99,3</b>  |       |       |       |       |
| analogiczny miesiąc poprzedniego roku = 100                            | 2024        | 60,6         | 60,9         | 61,2         | 65,4         | 80,6         | 100,0        | 88,5         | 96,1         | 94,5  | 102,9 | 104,1 | 106,9 |
|  | <b>2025</b> | <b>108,8</b> | <b>117,6</b> | <b>125,7</b> | <b>128,3</b> | <b>118,0</b> | <b>99,3</b>  | <b>98,4</b>  | <b>91,2</b>  |       |       |       |       |
| skupu żywca rzeźnego wołowego (bez cieląt; wadze żywej):               |             |              |              |              |              |              |              |              |              |       |       |       |       |
| poprzedni miesiąc = 100  | 2024        | 94,4         | 101,7        | 103,6        | 97,1         | 98,9         | 101,7        | 99,7         | 101,6        | 98,9  | 105,8 | 99,0  | 100,0 |
|  | <b>2025</b> | <b>101,7</b> | <b>98,9</b>  | <b>117,3</b> | <b>98,1</b>  | <b>111,8</b> | <b>103,7</b> | <b>97,8</b>  | <b>101,3</b> |       |       |       |       |
| analogiczny miesiąc poprzedniego roku = 100                            | 2024        | 88,3         | 91,1         | 94,8         | 91,4         | 86,7         | 94,3         | 102,2        | 100,4        | 97,7  | 101,8 | 106,3 | 102,0 |
|  | <b>2025</b> | <b>109,9</b> | <b>106,9</b> | <b>121,1</b> | <b>122,3</b> | <b>138,3</b> | <b>140,9</b> | <b>138,3</b> | <b>137,8</b> |       |       |       |       |
| skupu żywca rzeźnego wieprzowego (w wadze żywej):                      |             |              |              |              |              |              |              |              |              |       |       |       |       |
| poprzedni miesiąc = 100  | 2024        | 94,2         | 104,8        | 108,4        | 110,9        | 100,3        | 98,6         | 100,5        | 86,1         | 98,2  | 93,1  | 93,7  | 95,4  |
|  | <b>2025</b> | <b>91,3</b>  | <b>98,0</b>  | <b>102,3</b> | <b>114,7</b> | <b>108,8</b> | <b>96,2</b>  | <b>97,1</b>  | <b>100,6</b> |       |       |       |       |
| analogiczny miesiąc poprzedniego roku = 100                            | 2024        | 85,4         | 76,9         | 81,0         | 89,7         | 86,9         | 78,4         | 89,2         | 93,1         | 91,9  | 85,3  | 88,5  | 83,3  |
|  | <b>2025</b> | <b>80,7</b>  | <b>75,4</b>  | <b>71,1</b>  | <b>73,6</b>  | <b>79,8</b>  | <b>77,8</b>  | <b>75,2</b>  | <b>87,8</b>  |       |       |       |       |
| <b>Relacje cen skupu<sup>a</sup> żywca wieprzowego (w wadze żywej)</b> |             |              |              |              |              |              |              |              |              |       |       |       |       |
| <b>do cen 1 kg żyta</b>  | 2024        | 12,8         | 13,0         | 15,5         | 16,9         | 16,4         | 9,7          | 16,1         | 13,5         | 12,6  | 12,0  | 10,2  | 8,9   |
|  | <b>2025</b> | <b>8,4</b>   | <b>7,6</b>   | <b>7,8</b>   | <b>9,2</b>   | <b>9,9</b>   | <b>9,1</b>   | <b>10,1</b>  | <b>10,6</b>  |       |       |       |       |
| <b>Produkcja sprzedana przemysłu<sup>b</sup> (w cenach stałych):</b>   |             |              |              |              |              |              |              |              |              |       |       |       |       |
| poprzedni miesiąc = 100  | 2024        | 102,7        | 105,5        | 102,5        | 94,2         | 91,8         | 103,7        | 93,9         | 93,0         | 117,4 | 108,1 | 91,7  | 84,0  |
|  | <b>2025</b> | <b>113,7</b> | <b>100,8</b> | <b>105,7</b> | <b>95,6</b>  | <b>101,0</b> | <b>98,1</b>  | <b>92,1*</b> | <b>94,3</b>  |       |       |       |       |
| analogiczny miesiąc poprzedniego roku = 100                            | 2024        | 91,0         | 92,1         | 84,9         | 95,6         | 80,6         | 79,4         | 90,7         | 85,2         | 91,1  | 96,1  | 89,0  | 85,0  |
|  | <b>2025</b> | <b>94,1</b>  | <b>89,9</b>  | <b>92,7</b>  | <b>94,1</b>  | <b>103,5</b> | <b>97,9</b>  | <b>96,0*</b> | <b>97,4</b>  |       |       |       |       |
| <b>Produkcja budowlano-montażowa<sup>b</sup> (w cenach bieżących):</b> |             |              |              |              |              |              |              |              |              |       |       |       |       |
| poprzedni miesiąc = 100  | 2024        | 38,7         | 99,6         | 112,6        | 122,0        | 103,3        | 107,6        | 127,3        | 94,8         | 114,5 | 103,1 | 99,9  | 99,7  |
|  | <b>2025</b> | <b>43,7</b>  | <b>108,5</b> | <b>113,5</b> | <b>111,7</b> | <b>98,8</b>  | <b>124,9</b> | <b>132,0</b> | <b>68,8</b>  |       |       |       |       |
| analogiczny miesiąc poprzedniego roku = 100                            | 2024        | 107,0        | 109,1        | 96,8         | 116,8        | 106,0        | 92,2         | 124,6        | 106,3        | 122,2 | 96,3  | 104,8 | 83,5  |
|  | <b>2025</b> | <b>94,1</b>  | <b>102,5</b> | <b>103,4</b> | <b>94,6</b>  | <b>90,5</b>  | <b>105,1</b> | <b>108,9</b> | <b>79,0</b>  |       |       |       |       |

a Ceny bieżące bez VAT. b W przedsiębiorstwach, w których liczba pracujących przekracza 9 osób.

**Tablica 14. Wybrane dane o województwie dolnośląskim (dok.)**

| WYSZCZEGÓLNIENIE   |             | 01            | 02            | 03            | 04            | 05            | 06            | 07            | 08            | 09      | 10     | 11     | 12      |
|--|-------------|---------------|---------------|---------------|---------------|---------------|---------------|---------------|---------------|---------|--------|--------|---------|
| <b>Mieszkania oddane do użytkowania</b> (od początku roku)               | 2024        | 1566          | 3125          | 4182          | 5452          | 6260          | 7241          | 9212          | 10495         | 11681   | 13299  | 14763  | 16594   |
|  | <b>2025</b> | <b>1237</b>   | <b>2500</b>   | <b>4525</b>   | <b>5869*</b>  | <b>7149*</b>  | <b>9132*</b>  | <b>10688*</b> | <b>11790</b>  |         |        |        |         |
| analogiczny okres poprzedniego roku = 100                                | 2024        | 126,1         | 126,1         | 98,2          | 92,3          | 76,8          | 76,0          | 79,2          | 78,2          | 76,5    | 78,7   | 80,7   | 83,6    |
|  | <b>2025</b> | <b>79,0</b>   | <b>80,0</b>   | <b>108,2</b>  | <b>107,6*</b> | <b>114,2*</b> | <b>126,1*</b> | <b>116,0*</b> | <b>112,3</b>  |         |        |        |         |
| <b>Sprzedaż detaliczna towarów<sup>a</sup> (w cenach bieżących):</b>     |             |               |               |               |               |               |               |               |               |         |        |        |         |
| poprzedni miesiąc = 100  | 2024        | 73,4          | 95,4          | 122,1         | 97,6          | 97,0          | 99,7          | 98,0          | 102,3         | 93,4    | 114,4  | 101,4  | 110,9   |
|  | <b>2025</b> | <b>80,1</b>   | <b>92,8</b>   | <b>120,4</b>  | <b>109,0</b>  | <b>92,5</b>   | <b>97,5</b>   | <b>99,6</b>   | <b>100,4</b>  |         |        |        |         |
| analogiczny miesiąc poprzedniego roku = 100                              | 2024        | 98,7          | 93,9          | 94,6          | 93,8          | 93,7          | 93,4          | 93,4          | 94,4          | 87,1    | 95,2   | 97,7   | 97,3    |
|  | <b>2025</b> | <b>106,3</b>  | <b>103,5</b>  | <b>102,0</b>  | <b>113,9</b>  | <b>108,6</b>  | <b>106,2</b>  | <b>107,9</b>  | <b>105,9</b>  |         |        |        |         |
| <b>Wskaźnik rentowności obrotu w przedsiębiorstwach<sup>b</sup> w %:</b> |             |               |               |               |               |               |               |               |               |         |        |        |         |
| brutto <sup>c</sup>  | 2024        | .             | .             | 3,2           | .             | .             | 4,5           | .             | .             | 4,1     | .      | .      | 4,2     |
|  | <b>2025</b> | <b>.</b>      | <b>.</b>      | <b>3,7</b>    | <b>.</b>      | <b>.</b>      | <b>4,0</b>    | <b>.</b>      | <b>.</b>      |         |        |        |         |
| netto <sup>d</sup>   | 2024        | .             | .             | 2,5           | .             | .             | 3,5           | .             | .             | 3,2     | .      | .      | 3,4     |
|  | <b>2025</b> | <b>.</b>      | <b>.</b>      | <b>2,5</b>    | <b>.</b>      | <b>.</b>      | <b>3,1</b>    | <b>.</b>      | <b>.</b>      |         |        |        |         |
| <b>Nakłady inwestycyjne<sup>b</sup> (ceny bieżące) w mln zł</b>          | 2024        | .             | .             | 4897,5        | .             | .             | 10493,1       | .             | .             | 16346,4 | .      | .      | 23349,9 |
|  | <b>2025</b> | <b>.</b>      | <b>.</b>      | <b>4757,6</b> | <b>.</b>      | <b>.</b>      | <b>9953,6</b> | <b>.</b>      | <b>.</b>      |         |        |        |         |
| analogiczny okres poprzedniego roku = 100                                | 2024        | .             | .             | 101,7         | .             | .             | 100,6         | .             | .             | 100,2   | .      | .      | 95,4    |
|  | <b>2025</b> | <b>.</b>      | <b>.</b>      | <b>97,1</b>   | <b>.</b>      | <b>.</b>      | <b>94,9</b>   | <b>.</b>      | <b>.</b>      |         |        |        |         |
| <b>Podmioty gospodarki narodowej (stan w końcu miesiąca)<sup>e</sup></b> | 2024        | 442034        | 443780        | 445262        | 446538        | 447764        | 448866        | 449965        | 451219        | 452548  | 454026 | 455159 | 455765  |
|  | <b>2025</b> | <b>456519</b> | <b>457474</b> | <b>458917</b> | <b>460325</b> | <b>461568</b> | <b>462658</b> | <b>463822</b> | <b>464946</b> |         |        |        |         |
| w tym spółki handlowe  | 2024        | 56566         | 56900         | 57174         | 57468         | 57640         | 57817         | 58049         | 58199         | 58443   | 58662  | 58842  | 59070   |
|  | <b>2025</b> | <b>59195</b>  | <b>59378</b>  | <b>59628</b>  | <b>59832</b>  | <b>59839</b>  | <b>60034</b>  | <b>60355</b>  | <b>60578</b>  |         |        |        |         |
| w tym z udziałem kapitału zagranicznego                                  | 2024        | 7138          | 7158          | 7144          | 7177          | 7209          | 7240          | 7268          | 7271          | 7278    | 7289   | 7292   | 7282    |
|  | <b>2025</b> | <b>7262</b>   | <b>7252</b>   | <b>7261</b>   | <b>7273</b>   | <b>7236</b>   | <b>7240</b>   | <b>7245</b>   | <b>7247</b>   |         |        |        |         |

a W przedsiębiorstwach, w których liczba pracujących przekracza 9 osób. b W przedsiębiorstwach, w których liczba pracujących przekracza 49 osób; dane są prezentowane narastająco. c Relacja wyniku finansowego brutto do przychodów z całokształtu działalności. d Relacja wyniku finansowego netto do przychodów z całokształtu działalności. e W rejestrze REGON; bez osób prowadzących gospodarstwa indywidualne w rolnictwie.

**Tablica 15. Wybrane dane o podregionach i powiatach w województwie dolnośląskim w 2025 r.**

Stan w końcu sierpnia

| WYSZCZEGÓLNIENIE                       | Zarejestrowani bezrobotni |              |                         |                         |                           | Stopa bezrobocia <sup>a</sup><br>w % | Mieszkania oddane do użytkowania<br>(narastająco od początku roku) |                           |   | Podmioty gospodarki<br>narodowej <sup>b</sup> |                          |
|--|---------------------------|--------------|-------------------------|-------------------------|---------------------------|--------------------------------------|--|---------------------------|---|---|--------------------------|
|  | ogółem                    | z ogółem     |                         |                         |                           |                                      | ogółem   | w tym                     |   | ogółem  | w tym spółki<br>handlowe |
|  |                           | kobiety      | poprzednio<br>pracujący | bez prawa<br>do zasiłku | długotrwale<br>bezrobotni |                                      |  | indywidualne <sup>c</sup> | przeznaczone<br>na sprzedaż<br>lub wynajem <sup>d</sup> |   |                          |
| <b>WOJEWÓDZTWO</b>                     | <b>62062</b>              | <b>31245</b> | <b>56586</b>            | <b>52121</b>            | <b>27210</b>              | <b>5,2</b>                           | <b>11790</b>   | <b>3093</b>               | <b>8339</b>   | <b>464946</b>                                 | <b>60578</b>             |
| <b>Podregion jeleniogórski</b>         | <b>12420</b>              | <b>6104</b>  | <b>11241</b>            | <b>10621</b>            | <b>5697</b>               | <b>7,1</b>                           | <b>1307</b>  | <b>648</b>                | <b>591</b>  | <b>76925</b>                                  | <b>4816</b>              |
| powiaty:                               |                           |              |                         |                         |                           |                                      |  |                           |   |   |                          |
| Bolestawiecki                          | 1222                      | 659          | 1153                    | 985                     | 303                       | 3,9                                  | 402  | 132                       | 226   | 10987   | 760                      |
| Jaworski                               | 1719                      | 842          | 1564                    | 1431                    | 889                       | 10,7                                 | 72   | 35                        | 37  | 5822  | 371                      |
| Kamiennogórski                         | 932                       | 440          | 881                     | 812                     | 350                       | 7,7                                  | 86   | 62                        | -   | 5070  | 205                      |
| Karkonoski                             | 1681                      | 769          | 1536                    | 1442                    | 953                       | 8,9                                  | 246  | 157                       | 89  | 12566   | 632                      |
| Lubański                               | 1127                      | 502          | 972                     | 1016                    | 473                       | 7,6                                  | 86   | 47                        | 39  | 7207  | 369                      |
| Lwówecki                               | 1146                      | 587          | 997                     | 947                     | 518                       | 9,7                                  | 77   | 42                        | 35  | 5548  | 237                      |
| Zgorzelecki                            | 1434                      | 769          | 1266                    | 1268                    | 707                       | 5,6                                  | 117  | 92                        | 25  | 9868  | 720                      |
| Złotoryjski                            | 1729                      | 851          | 1584                    | 1481                    | 933                       | 14,0                                 | 60   | 60                        | -   | 5867  | 258                      |
| Miasto na prawach powiatu Jelenia Góra | 1430                      | 685          | 1288                    | 1239                    | 571                       | 4,6                                  | 161  | 21                        | 140   | 13990   | 1264                     |
| <b>Podregion legnicko-głogowski</b>    | <b>10291</b>              | <b>5775</b>  | <b>9225</b>             | <b>8895</b>             | <b>4723</b>               | <b>6,1</b>                           | <b>1311</b>  | <b>444</b>                | <b>727</b>  | <b>52154</b>                                  | <b>4169</b>              |
| powiaty:                               |                           |              |                         |                         |                           |                                      |  |                           |   |   |                          |
| Głogowski                              | 1956                      | 1156         | 1761                    | 1724                    | 963                       | 7,3                                  | 342  | 62                        | 140   | 9111  | 587                      |
| Górowski                               | 1364                      | 734          | 1199                    | 1175                    | 752                       | 14,9                                 | 23   | 20                        | 3   | 3665  | 155                      |
| Legnicki                               | 1560                      | 805          | 1422                    | 1298                    | 775                       | 7,5                                  | 184  | 120                       | 64  | 6629  | 478                      |
| Lubiński                               | 1673                      | 993          | 1511                    | 1403                    | 602                       | 5,1                                  | 195  | 132                       | 63  | 11872   | 939                      |
| Polkowicki                             | 1528                      | 913          | 1330                    | 1379                    | 700                       | 4,4                                  | 147  | 95                        | 52  | 5580  | 349                      |
| Miasto na prawach powiatu Legnica      | 2210                      | 1174         | 2002                    | 1916                    | 931                       | 5,1                                  | 420  | 15                        | 405   | 15297   | 1661                     |

a Udział zarejestrowanych bezrobotnych w cywilnej ludności aktywnej zawodowo, szacowanej na koniec każdego miesiąca. b W rejestrze REGON; bez osób prowadzących gospodarstwa indywidualne w rolnictwie. c Realizowane na użytek własny inwestora. d Łącznie z budownictwem osób fizycznych przeznaczonym na sprzedaż lub wynajem w celu osiągnięcia zysku.

**Tablica 15. Wybrane dane o podregionach i powiatach w województwie dolnośląskim w 2025 r. (dok.)**

Stan w końcu sierpnia

| WYSZCZEGÓLNIENIE                    | Zarejestrowani bezrobotni |             |                         |                         |                           | Stopa bezrobocia <sup>a</sup><br>w % | Mieszkania oddane do użytkowania<br>(narastająco od początku roku) |                           |   | Podmioty gospodarki<br>narodowej <sup>b</sup> |                          |
|-------------------------------------|---------------------------|-------------|-------------------------|-------------------------|---------------------------|--------------------------------------|--|---------------------------|---|---|--------------------------|
|                                     | ogółem                    | z ogółem    |                         |                         |                           |                                      | Ogółem   | w tym                     |   | ogółem  | w tym spółki<br>handlowe |
|                                     |                           | Kobiety     | poprzednio<br>pracujący | bez prawa<br>do zasiłku | długotrwale<br>bezrobotni |                                      |  | indywidualne <sup>c</sup> | przeznaczone<br>na sprzedaż<br>lub wynajem <sup>d</sup> |   |                          |
| <b>Podregion wałbrzyski</b>         | <b>17284</b>              | <b>8381</b> | <b>15832</b>            | <b>14339</b>            | <b>7879</b>               | <b>8,7</b>                           | <b>927</b>   | <b>444</b>                | <b>347</b>  | <b>84001</b>                                  | <b>5306</b>              |
| powiaty:                            |                           |             |                         |                         |                           |                                      |  |                           |   |   |                          |
| Dzierżoniowski                      | 2028                      | 993         | 1936                    | 1713                    | 724                       | 7,1                                  | 97   | 64                        | 33  | 12403   | 816                      |
| Kłodzki                             | 5811                      | 2781        | 5308                    | 4746                    | 3162                      | 12,8                                 | 165  | 142                       | 23  | 20352   | 1096                     |
| Świdnicki                           | 3914                      | 1877        | 3634                    | 3358                    | 1640                      | 7,0                                  | 326  | 119                       | 179   | 21580   | 1746                     |
| Wałbrzyski                          | 1285                      | 680         | 1154                    | 1007                    | 605                       | 10,9                                 | 113  | 45                        | 24  | 7454  | 343                      |
| Ząbkowicki                          | 2153                      | 1009        | 1912                    | 1747                    | 1012                      | 11,2                                 | 67   | 54                        | 13  | 7845  | 421                      |
| Miasto na prawach powiatu Wałbrzych | 2093                      | 1041        | 1888                    | 1768                    | 736                       | 5,6                                  | 159  | 20                        | 75  | 14367   | 884                      |
| <b>Podregion wrocławski</b>         | <b>13285</b>              | <b>6750</b> | <b>12098</b>            | <b>11078</b>            | <b>5953</b>               | <b>5,2</b>                           | <b>3728</b>  | <b>1409</b>               | <b>2305</b>   | <b>93098</b>                                  | <b>9135</b>              |
| powiaty:                            |                           |             |                         |                         |                           |                                      |  |                           |   |   |                          |
| Milicki                             | 822                       | 443         | 759                     | 688                     | 372                       | 6,8                                  | 86   | 39                        | 47  | 4739  | 293                      |
| Oleśnicki                           | 2628                      | 1313        | 2374                    | 2226                    | 1110                      | 6,9                                  | 502  | 186                       | 316   | 13673   | 1201                     |
| Oławski                             | 1795                      | 871         | 1621                    | 1503                    | 780                       | 4,9                                  | 485  | 189                       | 296   | 10558   | 921                      |
| Strzeliński                         | 1512                      | 774         | 1406                    | 1241                    | 827                       | 11,5                                 | 73   | 67                        | 6   | 4708  | 350                      |
| Średzki                             | 1331                      | 630         | 1121                    | 1183                    | 561                       | 6,0                                  | 378  | 158                       | 220   | 7910  | 687                      |
| Trzebnicki                          | 1747                      | 930         | 1624                    | 1427                    | 744                       | 6,0                                  | 344  | 230                       | 114   | 12766   | 1015                     |
| Wołowski                            | 1659                      | 838         | 1511                    | 1426                    | 997                       | 10,6                                 | 78   | 57                        | 7   | 4956  | 309                      |
| Wrocławski                          | 1791                      | 951         | 1682                    | 1384                    | 562                       | 2,0                                  | 1782   | 483                       | 1299  | 33788   | 4359                     |
| <b>Podregion miasto Wrocław</b>     | <b>8782</b>               | <b>4235</b> | <b>8190</b>             | <b>7188</b>             | <b>2958</b>               | <b>2,2</b>                           | <b>4517</b>  | <b>148</b>                | <b>4369</b>   | <b>158768</b>                                 | <b>37152</b>             |

a Udział zarejestrowanych bezrobotnych w cywilnej ludności aktywnej zawodowo, szacowanej na koniec każdego miesiąca. b W rejestrze REGON; bez osób prowadzących gospodarstwa indywidualne w rolnictwie. c Realizowane na użytek własny inwestora. d Łącznie z budownictwem osób fizycznych przeznaczonym na sprzedaż lub wynajem w celu osiągnięcia zysku.

Opracowanie merytoryczne:  
**Urząd Statystyczny we Wrocławiu**  
**Dyrektor Halina Woźniak**  
tel: 71 371 64 00

Rozpowszechnianie:  
**Informatorium Statystyczne**  
tel: 71 371 63 62, 71 371 64 55

**Dolnośląski Ośrodek Badań Regionalnych**

tel. 71 371 63 71

e-mail: [A.Ilczuk@stat.gov.pl](mailto:A.Ilczuk@stat.gov.pl)

 [wroclaw.stat.gov.pl](http://wroclaw.stat.gov.pl)

 [@WROCLAW\\_STAT](https://twitter.com/WROCLAW_STAT)

 [@USWroclaw](https://www.facebook.com/USWroclaw)

#### **Powiązane opracowania**

[Sytuacja społeczno-gospodarcza kraju \(wersja cyfrowa\)](#)

[Biuletyn Statystyczny GUS](#)

[Koniunktura gospodarcza](#)

[Miesięczna informacja o podmiotach gospodarki narodowej w rejestrze REGON](#)

[Informacja o podmiotach gospodarki narodowej wpisanych do rejestru REGON](#)

[Zmiany strukturalne grup podmiotów gospodarki narodowej w rejestrze REGON, 2024 r.](#)

[Sytuacja społeczno-gospodarcza województw](#)

[Koniunktura gospodarcza w województwie dolnośląskim](#)

[Biuletyn statystyczny województwa dolnośląskiego](#)

[Sytuacja społeczno-gospodarcza Wrocławia](#)

#### **Temat dostępny w bazach danych**

[Bank Danych Lokalnych](#)

[Dziedziczne Bazy Wiedzy](#)

[Rejestr REGON](#)

#### **Ważniejsze pojęcia dostępne w słowniku**

[Cena bazowa](#)

[Ceny skupu](#)

[Ceny targowiskowe](#)

[Koniunktura gospodarcza](#)

[Mieszkania oddane do użytkowania](#)

[Nakłady inwestycyjne](#)

[Podmiot gospodarki narodowej](#)

[Produkcja sprzedana przemysłu](#)

[Produkcja budowlano-montażowa](#)

[Przeciętne miesięczne wynagrodzenie brutto](#)

[Przeciętne zatrudnienie](#)

[Przedsiębiorstwo handlowe](#)

[Rok gospodarczy w rolnictwie](#)

[Sektor przedsiębiorstw w statystyce rynku pracy i wynagrodzeń](#)

[Skup produktów rolnych](#)

[Sprzedaż detaliczna towarów](#)

[Sprzedaż hurtowa](#)

[Stopa bezrobocia rejestrowanego](#)

[Wskaźnik cen towarów i usług konsumpcyjnych](#)

[Wynagrodzenia do obliczania przeciętnego miesięcznego wynagrodzenia](#)