

Komunikat o sytuacji społeczno-gospodarczej województwa opolskiego w sierpniu 2025 r.

29.09.2025 r.
Nr 08/2025

- Przeciętne zatrudnienie w sektorze przedsiębiorstw w sierpniu br. wynosiło 105,4 tys. osób i było niższe o 0,6% niż przed rokiem (w sierpniu ub. roku również – o 0,6%). Stopa bezrobocia rejestrowanego na koniec sierpnia br. wyniosła 6,2% i była wyższa o 0,4 p. proc. niż w sierpniu ub. roku (przed rokiem – niższa o 0,1 p. proc.).
- W sierpniu br. przeciętne miesięczne wynagrodzenie brutto w sektorze przedsiębiorstw wynosiło 8075,01 zł i było wyższe o 7,7% niż w analogicznym miesiącu ub. roku (przed rokiem – o 10,4%).
- Na rynku rolnym w stosunku do sierpnia 2024 r. w skupie spadły ceny podstawowych gatunków zbóż (o 4,8%) oraz żywca rzeźnego wieprzowego (o 2,5%), natomiast wzrosły żywca rzeźnego wołowego (o 62,2%) oraz drobiowego (o 18,6%), a także mleka (o 12,4%). W sierpniu 2024 r. w porównaniu z analogicznym okresem 2023 r. odnotowano spadek cen skupu podstawowych gatunków zbóż (o 5,3%), żywca rzeźnego wieprzowego (o 12,9%) i wołowego (o 7,1%), natomiast wzrosła cena żywca drobiowego (o 0,1%) oraz mleka (o 7,6%).
- Produkcja sprzedana przemysłu (w cenach stałych) kształtowała się na poziomie o 4,6% wyższym niż przed rokiem (w sierpniu 2024 r. – o 4,3% niższym). W ujęciu rocznym odnotowano wzrost produkcji budowlano-montażowej (w cenach bieżących) o 9,2% (w sierpniu 2024 r. – spadek o 8,6%).
- Liczba mieszkań oddanych do użytkowania była mniejsza o 38,8% niż w sierpniu 2024 r. (przed rokiem – o 30,2%). Najwięcej mieszkań przekazano w budownictwie indywidualnym.
- Sprzedaż detaliczna zrealizowana przez przedsiębiorstwa handlowe i niehandlowe była wyższa o 15,6% niż osiągnięta w sierpniu 2024 r. (przed rokiem – niższa o 15,1%). Sprzedaż hurtowa była niższa w skali roku o 3,4% (przed rokiem – o 4,8%).
- Według stanu na koniec sierpnia br. w rejestrze REGON wpisanych było 116,2 tys. podmiotów gospodarki narodowej, tj. więcej o 1,9% niż w sierpniu ub. roku (przed rokiem – o 2,0%). W sierpniu br. do rejestru REGON wpisano 470 nowych podmiotów (o 4,9% więcej niż przed miesiącem), natomiast wykreślono 302 podmioty (o 8,5% mniej). W końcu sierpnia br. zawieszoną działalność miało 15,2 tys. podmiotów (o 0,6% więcej niż przed miesiącem).
- We wrześniu 2025 r. wskaźnik ogólnego klimatu koniunktury w większości badanych obszarów gospodarki sygnalizuje poprawę koniunktury gospodarczej w stosunku do poprzedniego miesiąca. Największy wzrost wskaźnika odnotowano w sekcji informacja i komunikacja. Największe natomiast pogorszenie koniunktury w porównaniu z sierpniem 2025 r. zaobserwowano w handlu hurtowym. Jednostki z sekcji zakwaterowanie i gastronomia oceniają koniunkturę najbardziej korzystnie, a wartość wskaźnika jest powyżej średniej długookresowej. Najbardziej pesymistyczne oceny formułują podmioty zajmujące się handlem detalicznym, a wartość wskaźnika jest poniżej średniej długookresowej.

Spis treści

	<u>Strona</u>
Rynek pracy	4
Wynagrodzenia	7
Rolnictwo	9
Przemysł i budownictwo	12
Budownictwo mieszkaniowe	14
Rynek wewnętrzny	16
Podmioty gospodarki narodowej	17
Koniunktura gospodarcza	18
Wybrane dane o województwie opolskim (2024, 2025)	21
Wybrane dane o podregionach i powiatach w województwie opolskim w 2025 r.	24

Uwagi ogólne

Prezentowane w Komunikacie dane:

- o zatrudnieniu, wynagrodzeniach oraz o produkcji sprzedanej przemysłu i budownictwa, produkcji budowlano-montażowej, a także o sprzedaży detalicznej i hurtowej towarów dotyczą podmiotów gospodarczych o liczbie pracujących 10 i więcej osób,
- o sektorze przedsiębiorstw, dotyczą podmiotów prowadzących działalność gospodarczą w zakresie: leśnictwa i pozyskiwania drewna; rybołówstwa w wodach morskich; górnictwa i wydobywania; przetwórstwa przemysłowego; wytwarzania i zaopatrywania w energię elektryczną, gaz, parę wodną, gorącą wodę i powietrze do układów klimatyzacyjnych; dostawy wody; gospodarowania ściekami i odpadami oraz działalności związanej z rekultywacją; budownictwa; handlu hurtowego i detalicznego; naprawy pojazdów samochodowych, włączając motocykle; transportu i gospodarki magazynowej; działalności związanej z zakwaterowaniem i usługami gastronomicznymi; informacji i komunikacji; działalności związanej z obsługą rynku nieruchomości; działalności prawniczej, rachunkowo-księgowej i doradztwa podatkowego, działalności firm centralnych (head offices); doradztwa związanego z zarządzaniem; działalności w zakresie architektury i inżynierii; badań i analiz technicznych; reklamy, badania rynku i opinii publicznej; pozostałej działalności profesjonalnej, naukowej i technicznej; działalności w zakresie usług administrowania i działalności wspierającej; działalności związanej z kulturą, rozrywką i rekreacją; naprawy i konserwacji komputerów i artykułów użytku osobistego i domowego; pozostałej indywidualnej działalności usługowej,
- o długotrwale bezrobotnych dotyczą osób pozostających w rejestrze powiatowego urzędu pracy łącznie przez okres ponad 12 miesięcy w okresie ostatnich 2 lat, z wyłączeniem okresów odbywania stażu,
- od 1 czerwca 2025 r. dane o ofertach pracy nie są w pełni porównywalne z okresami wcześniejszymi ze względu na zmiany metodologiczne wynikające z wejścia w życie ustawy o rynku pracy i służbach zatrudnienia (Dz. U. z 2025 r. poz. 620),
- o cenach detalicznych dotyczą towarów żywnościowych i nieżywnościowych oraz usług, które pochodzą z notowań cen prowadzonych przez ankieterów w wybranych punktach sprzedaży, w wytypowanych rejonach badania cen; ceny żywności notowane są raz w miesiącu z wyjątkiem owoców i warzyw, w zakresie których notowania cen prowadzone są dwa razy w miesiącu,
- o skupie produktów rolnych obejmują skup od producentów z terenu województwa; ceny podano bez podatku VAT,
- o wynikach finansowych przedsiębiorstw oraz nakładach inwestycyjnych – w ujęciu kwartalnym – dotyczą podmiotów gospodarczych prowadzących księgi rachunkowe (z wyjątkiem przedsiębiorstw rolnictwa, leśnictwa, łowiectwa i rybactwa, działalności finansowej i ubezpieczeniowej oraz szkół wyższych) o liczbie pracujących 50 i więcej osób.

Dane w ujęciu wartościowym wyrażone są w cenach bieżących i stanowią podstawę dla obliczenia wskaźników struktury. Wskaźniki dynamiki zaprezentowano na podstawie wartości w cenach bieżących, z wyjątkiem przemysłu, dla którego wskaźniki dynamiki podano na podstawie wartości w cenach stałych (średnie ceny bieżące 2021 r.).

Liczby względne (wskaźniki, odsetki) wyliczono na podstawie danych bezwzględnych, wyrażonych z większą dokładnością niż podane w tekście i tablicach.

Dane prezentuje się w układzie Polskiej Klasyfikacji Działalności – PKD 2007.

Polska klasyfikacja działalności 2007 (PKD 2007)

Skrót	Pełna nazwa
sekcje	
wytwarzanie i zaopatrywanie w energię elektryczną, gaz, parę wodną i gorącą wodę	wytwarzanie i zaopatrywanie w energię elektryczną, gaz, parę wodną i powietrze do układów klimatyzacyjnych
dostawa wody; gospodarowanie ściekami i odpadami; rekultywacja	dostawa wody; gospodarowanie ściekami i odpadami oraz działalność związana z rekultywacją
handel; naprawa pojazdów samochodowych	handel hurtowy i detaliczny; naprawa pojazdów samochodowych, włączając motocykle
zakwaterowanie i gastronomia	działalność związana z zakwaterowaniem i usługami gastronomicznymi
obsługa rynku nieruchomości	działalność związana z obsługą rynku nieruchomości
administrowanie i działalność wspierająca	działalność w zakresie usług administrowania i działalność wspierająca
działy	
produkcja wyrobów z drewna, korka, słomy i wikliny	produkcja wyrobów z drewna oraz korka z wyłączeniem mebli, produkcja wyrobów ze słomy i materiałów używanych do wyplatania
produkcja wyrobów z metali	produkcja metalowych wyrobów gotowych, z wyłączeniem maszyn i urządzeń
produkcja maszyn i urządzeń	produkcja maszyn i urządzeń, gdzie indziej niesklasyfikowana
produkcja pojazdów mechanicznych, przyczep i naczep	produkcja pojazdów samochodowych, przyczep i naczep, z wyłączeniem motocykli
budowa budynków	roboty budowlane związane ze wznoszeniem budynków
budowa obiektów inżynierii lądowej i wodnej	roboty związane z budową obiektów inżynierii lądowej i wodnej

Objaśnienia znaków umownych

Symbol	Opis
Kreska (-)	zjawisko nie wystąpiło.
Kropka (.)	oznacza brak informacji, konieczność zachowania tajemnicy statystycznej lub że wypełnienie pozycji jest niemożliwe albo niecelowe.
Znak (*)	oznacza, że dane zostały zmienione w stosunku do już opublikowanych.
Znak (Δ)	oznacza, że nazwy zostały skrócone w stosunku do obowiązującej klasyfikacji.

Dane charakteryzujące województwo opolskie można również znaleźć w publikacjach statystycznych wydawanych przez US w Opolu oraz w publikacjach ogólnopolskich GUS.

W przypadku cytowania danych Głównego Urzędu Statystycznego prosimy o zamieszczenie informacji: „Źródło danych GUS”, a w przypadku publikowania obliczeń dokonanych na danych opublikowanych przez GUS prosimy o zamieszczenie informacji: „Opracowanie własne na podstawie danych GUS”.

Rynek pracy

W sierpniu br. **przeciętne zatrudnienie w sektorze przedsiębiorstw** wynosiło 105,4 tys. osób i było niższe o 0,6% niż przed rokiem. W kraju przeciętne zatrudnienie kształtowało się na poziomie 6419,4 tys. osób, tj. o 0,8% niższym niż w sierpniu ub. roku.

Stopa bezrobocia rejestrowanego na koniec sierpnia br. zarówno w województwie, jak i w kraju, ukształtowała się na wyższym poziomie niż w analogicznym miesiącu ub. roku i wyniosła odpowiednio: 6,2% wobec 5,8% oraz 5,5% wobec 5,0%.

W porównaniu z sierpniem ub. roku przeciętne zatrudnienie obniżyło się m.in. w sekcjach: obsługa rynku nieruchomości (o 9,6%), handel; naprawa pojazdów samochodowych (o 4,8%) oraz górnictwo i wydobywanie (o 2,8%). Wzrost odnotowano m.in. w informacji i komunikacji (o 34,3%), działalności profesjonalnej, naukowej i technicznej (o 14,0%) oraz wytwarzaniu i zaopatrywaniu w energię elektryczną, gaz, parę wodną i gorącą wodę (o 10,2%).

Tablica 1. Przeciętne zatrudnienie w sektorze przedsiębiorstw

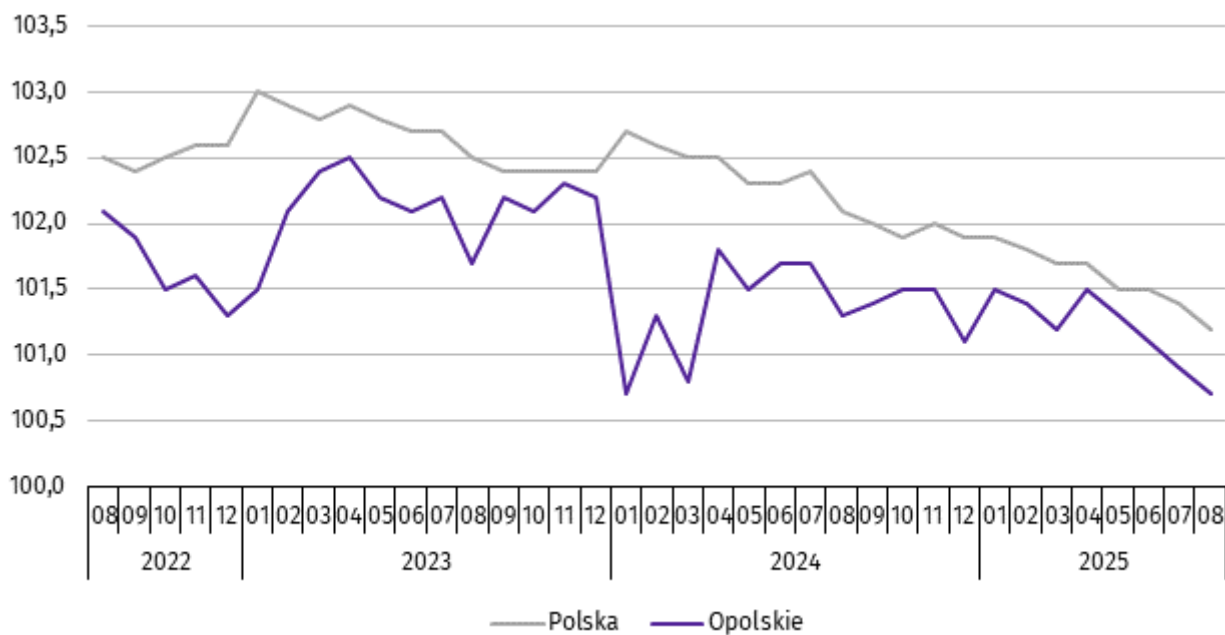
WYSZCZEGÓLNIENIE	08 2025		01-08 2025	
	w tys.	08 2024=100	w tys.	01-08 2024=100
OGÓŁEM	105,4	99,4	106,0	99,5
w tym:				
Przemysł	57,1	98,5	57,5	98,3
górnictwo i wydobywanie	0,9	97,2	0,9	98,5
przetwórstwo przemysłowe	51,8	98,3	52,2	98,0
wytwarzanie i zaopatrywanie w energię elektryczną, gaz, parę wodną i gorącą wodę ^a	0,9	110,2	1,0	111,6
dostawa wody; gospodarowanie ściekami i odpadami; rekultywacja ^a	3,4	98,7	3,4	99,6
Budownictwo	7,8	106,3	7,6	104,9
Handel; naprawa pojazdów samochodowych ^a	15,0	95,2	15,2	96,6
Transport i gospodarka magazynowa	9,4	100,1	9,4	99,8
Zakwaterowanie i gastronomia ^a	2,3	108,3	2,3	115,6
Informacja i komunikacja	1,1	134,3	1,1	123,9
Obsługa rynku nieruchomości ^a	1,1	90,4	1,2	91,5
Działalność profesjonalna, naukowa i techniczna ^a	1,7	114,0	1,8	118,7
Administrowanie i działalność wspierająca ^a	7,4	100,4	7,5	99,9

a Nie obejmuje działań: Badania naukowe i prace rozwojowe oraz Działalność weterynaryjna.

W porównaniu z lipcem br. przeciętne zatrudnienie w sektorze przedsiębiorstw zmniejszyło się o 0,2%. Spadek przeciętnego zatrudnienia wystąpił m.in. w górnictwie i wydobywaniu, a także administrowaniu i działalności wspierającej (po 1,1%), wytwarzaniu i zaopatrywaniu w energię elektryczną, gaz, parę wodną i gorącą wodę (o 0,5%) oraz przetwórstwie przemysłowym (o 0,4%). Wzrost odnotowano m.in. w działalności profesjonalnej, naukowej i technicznej (o 9,0%), zakwaterowaniu i gastronomii (o 0,5%) oraz budownictwie (o 0,4%).

W okresie styczeń–sierpień br. przeciętne zatrudnienie w sektorze przedsiębiorstw kształtowało się na poziomie 106,0 tys. osób, tj. o 0,5% niższym niż w analogicznym okresie ub. roku.

Wykres 1. Dynamika przeciętnego zatrudnienia w sektorze przedsiębiorstw
przeciętna miesięczna 2021=100

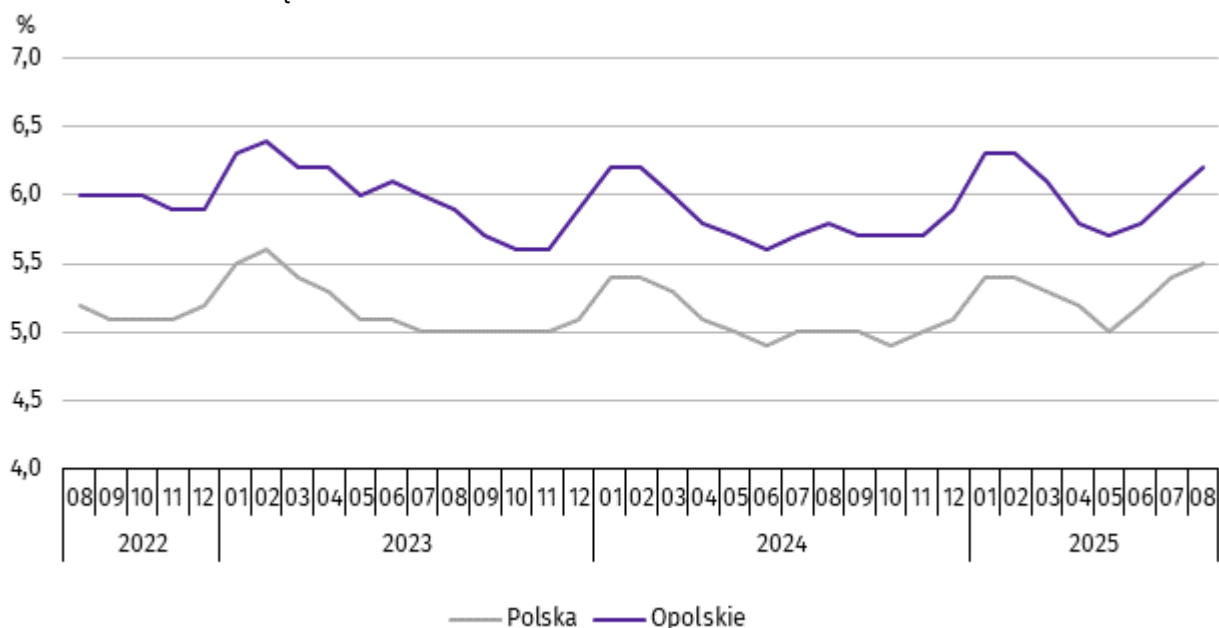


W końcu sierpnia br. liczba **bezrobotnych zarejestrowanych** w urzędach pracy wyniosła 21,1 tys. osób i była wyższa o 7,7% niż w sierpniu ub. roku oraz o 3,4% w porównaniu z lipcem br. Kobiety stanowiły 53,0% ogólnej liczby zarejestrowanych bezrobotnych (przed rokiem – 55,2%).

Tablica 2. Liczba bezrobotnych i stopa bezrobocia

WYSZCZEGÓLNIENIE	08 2024	2025	
		07	08
Bezrobotni zarejestrowani (stan w końcu miesiąca) w tys.	19,6	20,4	21,1
Bezrobotni nowo zarejestrowani (w ciągu miesiąca) w tys.	2,9	2,9	2,6
Bezrobotni wyrejestrowani (w ciągu miesiąca) w tys.	2,6	2,1	1,9
Stopa bezrobocia rejestrowanego (stan w końcu miesiąca) w %	5,8	6,0	6,2

Wykres 2. Stopa bezrobocia rejestrowanego
stan w końcu miesiąca



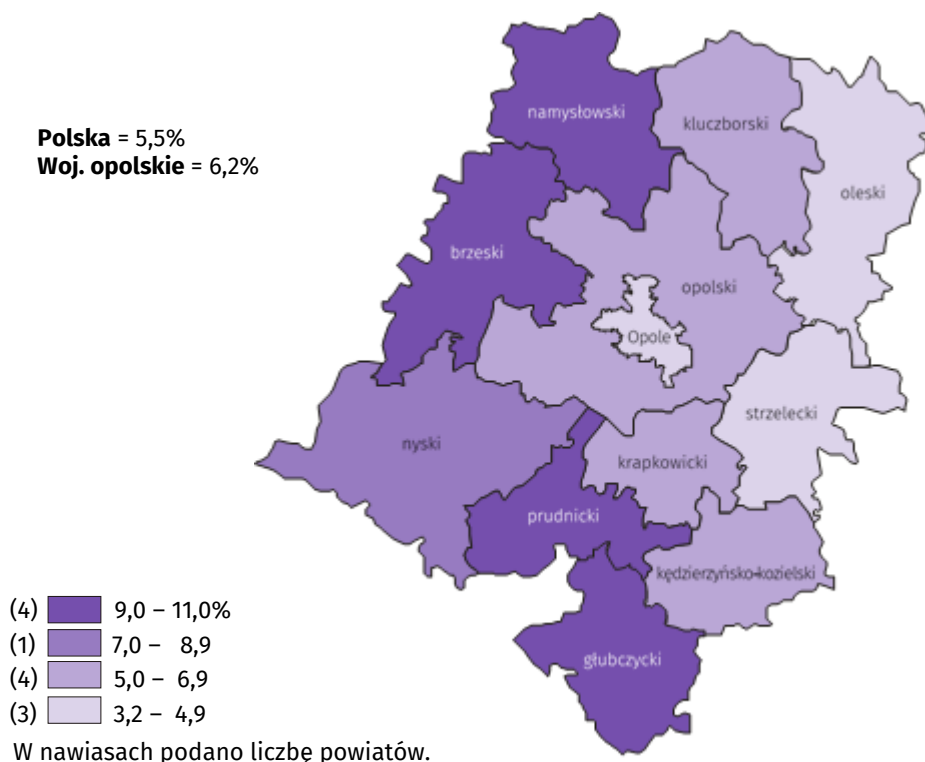
Stopa bezrobocia rejestrowanego na koniec sierpnia br. ukształtowała się na poziomie 6,2% i była wyższa o 0,4 p. proc. niż przed rokiem oraz o 0,2 p. proc. w zestawieniu z lipcem br.

Województwo opolskie pod względem wysokości stopy bezrobocia uplasowało się na 9 miejscu w kraju (najwyższą pozycję zajmowało województwo wielkopolskie ze stopą bezrobocia równą 3,4%).

Do powiatów o najwyższej stopie bezrobocia należały: głubczycki (11,0% wobec 10,1% w sierpniu ub. roku), namysłowski (9,7% wobec 9,2%) oraz prudnicki (9,4% wobec 9,3%), a o najniższej – m. Opole (3,2% wobec 3,0%).

W skali roku wzrost stopy bezrobocia wystąpił prawie we wszystkich powiatach województwa opolskiego, a największy w powiecie głubczyckim (o 0,9 p. proc.) oraz brzeskim i nyskim (po 0,8 p. proc.). Tylko w powiecie kluczborskim odnotowano spadek stopy bezrobocia (o 0,2 p. proc.).

Mapa 1. Stopa bezrobocia rejestrowanego w 2025 r.
stan w końcu sierpnia



W sierpniu br. w urzędach pracy **zarejestrowano** 2,6 tys. osób bezrobotnych, tj. mniej o 9,8% niż przed rokiem oraz o 9,4% w porównaniu z lipcem br. Udział osób zarejestrowanych po raz kolejny w nowo zarejestrowanych ogółem w stosunku do sierpnia ub. roku zmniejszył się o 6,8 p. proc. (do 75,5%). Zmniejszył się również udział osób zwolnionych z przyczyn dotyczących zakładu pracy o 1,9 p. proc. (do 4,5%). Zwiększył się natomiast udział absolwentów o 2,4 p. proc. (do 8,7%) oraz osób dotychczas niepracujących o 1,3 p. proc. (do 12,1%).

Stopa napływu bezrobotnych do urzędów pracy (tj. *stosunek nowo zarejestrowanych do liczby cywilnej ludności aktywnej zawodowo*) wynosiła 0,8%.

W sierpniu br. z ewidencji bezrobotnych **wyrejestrowano** 1,9 tys. osób, tj. mniej o 25,2% niż w sierpniu ub. roku i o 6,2% w porównaniu z lipcem br. Z tytułu podjęcia pracy (główniej przyczyny wyrejestrowania) z rejestru bezrobotnych wyłączono 1,4 tys. osób. Udział tej kategorii osób w ogólnej liczbie wyrejestrowanych zwiększył się o 9,8 p. proc. w ujęciu rocznym i wynosił 70,3%. Zwiększył się również udział osób, które dobrowolnie zrezygnowały ze statusu bezrobotnego (o 0,3 p. proc. do 5,7%) oraz osób, które nabyły prawa emerytalne lub rentowe (o 0,3 p. proc. do 0,5%). Zmniejszył się natomiast udział osób, które nie potwierdziły gotowości do podjęcia pracy (o 12,5 p. proc. do 1,7%), osób, które rozpoczęły szkolenia lub staż (o 0,9 p. proc. do 6,0%) oraz osób, które nabyły prawa do świadczeń przedemerytalnych (o 0,3 p. proc. do 0,5%).

Stopa odpływu bezrobotnych z urzędów pracy (tj. *stosunek liczby bezrobotnych wyrejestrowanych w danym miesiącu do liczby bezrobotnych na koniec poprzedniego miesiąca*) wynosiła 9,5%.

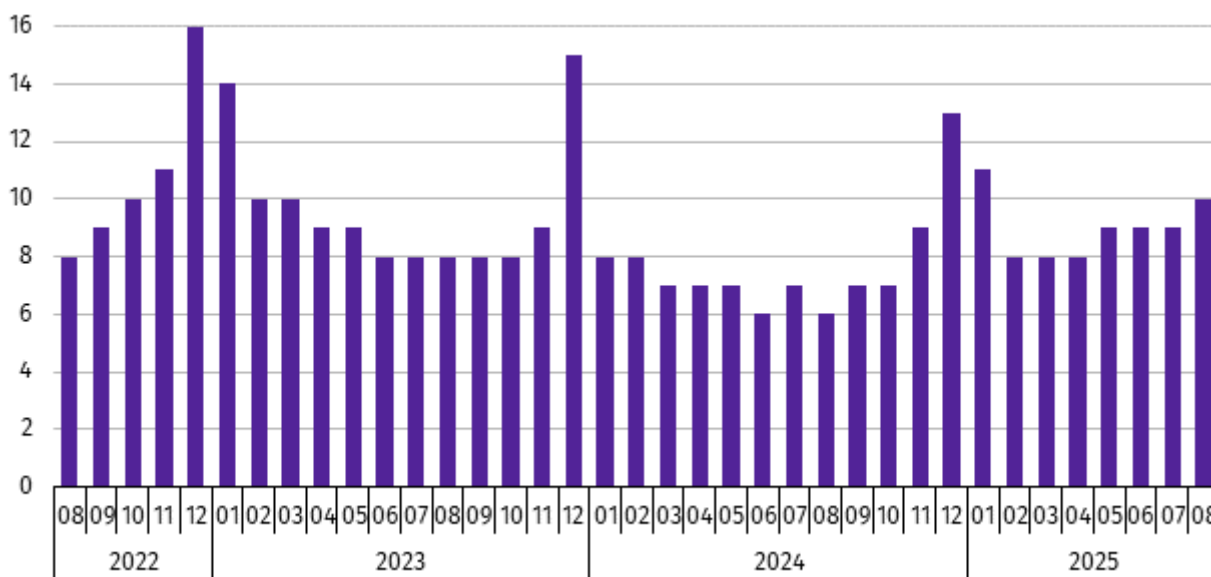
W końcu sierpnia br. **bez prawa do zasiłku** pozostawało 18,0 tys. bezrobotnych i ich udział w liczbie bezrobotnych ogółem zmniejszył się w porównaniu z analogicznym miesiącem ub. roku o 0,2 p. proc. (do 85,4%).

Tablica 3. Wybrane kategorie bezrobotnych
stan w końcu miesiąca

BEZROBOTNI	08 2024	2025	
		07	08
	w % ogółem bezrobotnych		
Do 30 roku życia	21,2	21,1	22,1
w tym do 25 roku życia	10,7	11,0	11,7
Długotrwale	50,1	49,2	48,3
Powyżej 50 roku życia	29,4	29,6	28,8
Korzystający ze świadczeń pomocy społecznej	1,6	1,6	1,5
Posiadający co najmniej jedno dziecko do 6 roku życia	16,5	14,5	14,2
Posiadający co najmniej jedno dziecko z niepełnosprawnością do 18 roku życia	0,4	0,4	0,5
Z niepełnosprawnościami	9,3	7,4	7,2

Wśród bezrobotnych zarejestrowanych na koniec sierpnia br. udział długotrwale bezrobotnych wyniósł 48,3% i zmniejszył się w skali roku o 1,8 p. proc. W porównaniu z końcem sierpnia ub. roku zmniejszył się również udział osób posiadających co najmniej jedno dziecko do 6 roku życia (o 2,3 p. proc. do 14,2%), osób z niepełnosprawnościami (o 2,1 p. proc. do 7,2%) oraz osób bezrobotnych powyżej 50 roku życia (o 0,6 p. proc. do 28,8%). Zmniejszył się także nieznacznie udział osób korzystających ze świadczeń pomocy społecznej (o 0,1 p. proc. do 1,5%). Zwiększył się natomiast udział osób bezrobotnych do 30 roku życia (o 0,9 p. proc. do 22,1%) oraz udział osób posiadających co najmniej jedno dziecko z niepełnosprawnością do 18 roku życia (o 0,1 p. proc. do 0,5%).

Wykres 3. Bezrobotni na 1 ofertę pracy^a
stan w końcu miesiąca



a Od 1 czerwca 2025 r. dane o ofertach pracy nie są w pełni porównywalne z okresami wcześniejszymi ze względu na zmiany metodologiczne wynikające z wejścia w życie ustawy o rynku pracy i służbach zatrudnienia (Dz. U. z 2025 r. poz. 620).

W sierpniu br. do urzędów pracy zgłoszono 1,1 tys. **ofert zatrudnienia**, tj. o 0,1 tys. mniej w porównaniu z lipcem br. W końcu sierpnia br. na 1 ofertę pracy przypadało 10 bezrobotnych (przed miesiącem 9).

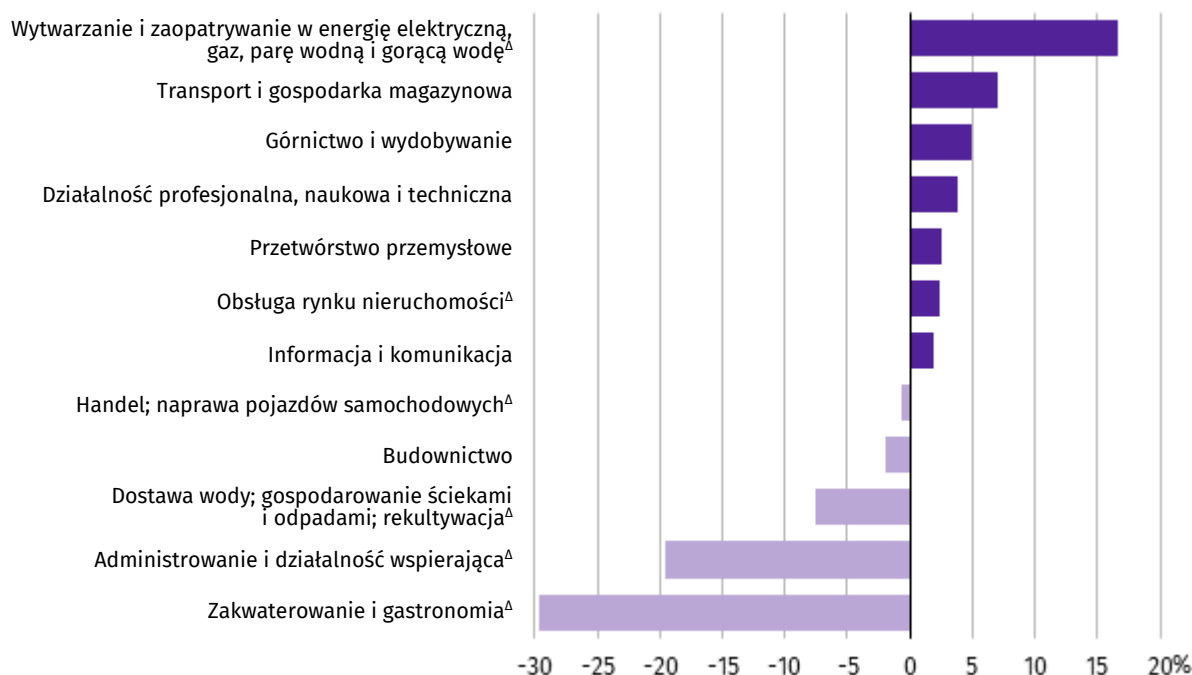
Wynagrodzenia

W sierpniu br. **przeciętne miesięczne wynagrodzenie brutto w sektorze przedsiębiorstw** wynosiło 8075,01 zł i było o 7,7% wyższe niż w analogicznym miesiącu ub. roku. W kraju przeciętne miesięczne wynagrodzenie brutto w omawianym okresie wynosiło 8769,08 zł i wzrosło o 7,1% w porównaniu z sierpniem ub. roku.

W odniesieniu do przeciętnego wynagrodzenia w sektorze przedsiębiorstw w województwie w sierpniu br. wyższe wynagrodzenie otrzymywali zatrudnieni m.in. w sekcjach: wytwarzanie i zaopatrywanie w energię elektryczną, gaz,

parę wodną i gorącą wodę (o 16,7%), transport i gospodarka magazynowa (o 7,1%) oraz górnictwo i wydobywanie (o 4,9%). Niższe wynagrodzenie brutto od przeciętnego w województwie wystąpiło m.in. w zakwaterowaniu i gastronomii (o 29,7%), administrowaniu i działalności wspierającej (o 19,6%) oraz dostawie wody; gospodarowaniu ściekami i odpadami; rekultywacji (o 7,6%).

Wykres 4. Odchylenia względne przeciętnych miesięcznych wynagrodzeń brutto od średniego wynagrodzenia w sektorze przedsiębiorstw w województwie w sierpniu 2025 r.



W porównaniu z sierpniem ub. roku wzrost przeciętnego miesięcznego wynagrodzenia brutto odnotowano m.in. w sekcjach: informacja i komunikacja (o 13,9%), obsługa rynku nieruchomości (o 12,5%) oraz zakwaterowanie i gastronomia (o 11,6%).

Tablica 4. Przeciętne miesięczne wynagrodzenia brutto w sektorze przedsiębiorstw

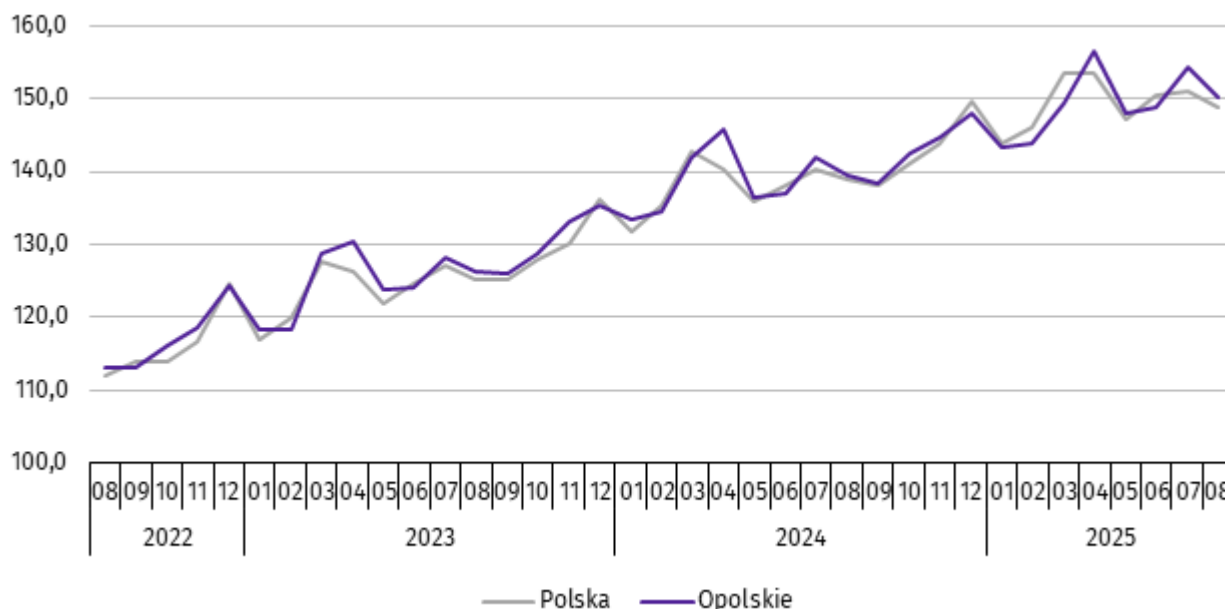
WYSZCZEGÓLNIENIE	08 2025		01-08 2025	
	w zł	08 2024=100	w zł	01-08 2024=100
OGÓŁEM	8075,01	107,7	8091,13	107,9
w tym:				
Przemysł	8255,41	106,6	8354,68	108,0
górnictwo i wydobywanie	8470,50	105,8	9119,59	108,5
przetwórstwo przemysłowe	8282,14	106,6	8342,17	107,9
wytwarzanie i zaopatrywanie w energię elektryczną, gaz, parę wodną i gorącą wodę ^Δ	9420,17	106,0	11437,20	106,7
dostawa wody; gospodarowanie ściekami i odpadami; rekultywacja ^Δ	7462,61	107,8	7463,40	108,7
Budownictwo	7915,64	108,1	7899,36	107,1
Handel; naprawa pojazdów samochodowych ^Δ	8020,12	110,9	8019,38	108,8
Transport i gospodarka magazynowa	8646,95	108,6	8536,03	107,1
Zakwaterowanie i gastronomia ^Δ	5675,49	111,6	5491,63	108,9
Informacja i komunikacja	8226,75	113,9	8234,11	113,4
Obsługa rynku nieruchomości ^Δ	8263,61	112,5	8059,68	113,6
Działalność profesjonalna, naukowa i techniczna ^Δ	8385,82	104,3	7998,80	100,9
Administrowanie i działalność wspierająca ^Δ	6490,07	105,5	6527,11	109,0

a Nie obejmuje działów: Badania naukowe i prace rozwojowe oraz Działalność weterynaryjna.

W odniesieniu do lipca br. przeciętne miesięczne wynagrodzenie brutto w sektorze przedsiębiorstw było niższe o 2,7%. Spadek odnotowano m.in. w sekcjach: wytwarzanie i zaopatrywanie w energię elektryczną, gaz, parę wodną i gorącą wodę (o 29,3%), dostawa wody; gospodarowanie ściekami i odpadami; rekultywacja (o 7,3%) oraz górnictwo i wydobywanie (o 4,1%). Wzrost przeciętnego miesięcznego wynagrodzenia brutto wystąpił m.in. w działalności profesjonalnej, naukowej i technicznej (o 4,2%) oraz handlu; naprawie pojazdów samochodowych (o 0,4%).

W okresie styczeń–sierpień br. przeciętne miesięczne wynagrodzenie brutto w sektorze przedsiębiorstw wynosiło 8091,13 zł i było wyższe o 7,9% niż w analogicznym okresie ub. roku. Wzrost wynagrodzenia odnotowano przede wszystkim w sekcjach: obsługa rynku nieruchomości (o 13,6%), informacja i komunikacja (o 13,4%) oraz administrowanie i działalność wspierająca (o 9,0%).

Wykres 5. Dynamika przeciętnego miesięcznego wynagrodzenia brutto w sektorze przedsiębiorstw
przeciętna miesięczna 2021=100



Rolnictwo

W sierpniu br. średnia temperatura powietrza dla stacji Opole ukształtowała się na poziomie 19,0°C, przy czym maksymalna temperatura osiągnęła 32,8°C, a minimalna 5,8°C. W omawianym miesiącu odnotowano 6 dni z opadami atmosferycznymi, których suma wynosiła 21,1 mm.

Tablica 5. Skup zbóż^a

WYSZCZEGÓLNIENIE	07–08 2025		08 2025		
	w tys. t	07–08 2024=100	w tys. t	08 2024=100	07 2025=100
Ziarno zbóż podstawowych ^b	201,1	116,0	106,0	192,5	111,4
w tym:					
pszenica	146,2	141,7	89,7	204,7	158,7
żyto	2,6	9,2	1,5	93,3	143,5

a Bez skupu realizowanego przez osoby fizyczne. b Obejmuje: pszenicę, żyto, jęczmień, owies, pszenżyto; łącznie z mieszankami zbożowymi, bez ziarna siewnego.

W okresie lipiec–sierpień 2025 r. **skup zbóż podstawowych (z mieszankami zbożowymi, bez ziarna siewnego)** ukształtował się na poziomie 201,1 tys. t i był wyższy o 16,0% od notowanego w analogicznym okresie roku poprzedniego.

W omawianych miesiącach skupiono łącznie 146,2 tys. t pszenicy (tj. o 41,7% więcej niż przed rokiem) i 2,6 tys. t żyta (tj. o 90,8% mniej niż w tym samym okresie roku poprzedniego).

W lipcu br. skupiono 106,0 tys. t zbóż podstawowych (z mieszankami zbożowymi, bez ziarna siewnego), tj. więcej zarówno w ujęciu rocznym (o 92,5%), jak i w ujęciu miesięcznym (o 11,4%). Największy udział w skupie zbóż miała pszenica, która stanowiła 84,6% skupu zbóż podstawowych. Skup pszenicy w sierpniu br. wyniósł 89,7 tys. t i był wyższy o 104,7% niż rok wcześniej oraz o 58,7% w porównaniu z lipcem br.

Tablica 6. Skup podstawowych produktów zwierzęcych^a

WYSZCZEGÓLNIENIE	01–08 2025		08 2025		
	w tys. t	01–08 2024=100	w tys. t	08 2024=100	07 2025=100
Żywiec rzeźny ^b	69,5	106,1	6,2	105,3	82,3
w tym:					
bydło (bez cieląt)	2,3	63,4	0,1	155,7	112,4
trzoda chlewna	33,2	97,3	2,8	115,6	95,0
drób	33,9	122,5	3,2	96,7	73,0
Mleko ^c	217,0	103,6	27,0	106,2	99,1

a Bez skupu realizowanego przez osoby fizyczne. b Obejmuje: bydło, cielęta, trzodę chlewną, owce, konie i drób; w wadze żywej. c W milionach litrów.

W okresie styczeń–sierpień br. skupiono 69,5 tys. t **żywca rzeźnego (w wadze żywej)**, tj. o 6,1% więcej niż w tym samym okresie 2024 r. W stosunku do danych notowanych przed rokiem wyższy był skup żywca drobiowego (o 22,5%), a niższy wołowego i wieprzowego (odpowiednio: o 36,6% i o 2,7%).

W sierpniu br. skup żywca rzeźnego (w wadze żywej) wyniósł 6,2 tys. t i był wyższy w ujęciu rocznym (o 5,3%), natomiast niższy w ujęciu miesięcznym (o 17,7%). W omawianym miesiącu producenci rolni dostarczyli do skupu 3,2 tys. t żywca drobiowego, 2,8 tys. t żywca wieprzowego oraz 0,1 tys. t żywca wołowego.

W ujęciu rocznym odnotowano wzrost skupu żywca wołowego i wieprzowego (odpowiednio: o 55,7% i o 15,6%), a spadek drobiowego (o 3,3%). W odniesieniu do lipca br. niższy był skup żywca drobiowego i wieprzowego (odpowiednio: o 27,0% i o 5,0%), a wyższy wołowego (o 12,4%).

W okresie styczeń–sierpień br. skupiono 217,0 mln l **mleka**, tj. o 3,6% więcej niż przed rokiem.

W sierpniu br. skup mleka ukształtował się na poziomie 27,0 mln l i był wyższy o 6,2% niż rok wcześniej, natomiast niższy o 0,9% w relacji do lipca br.

Tablica 7. Przeciętne ceny podstawowych produktów rolnych

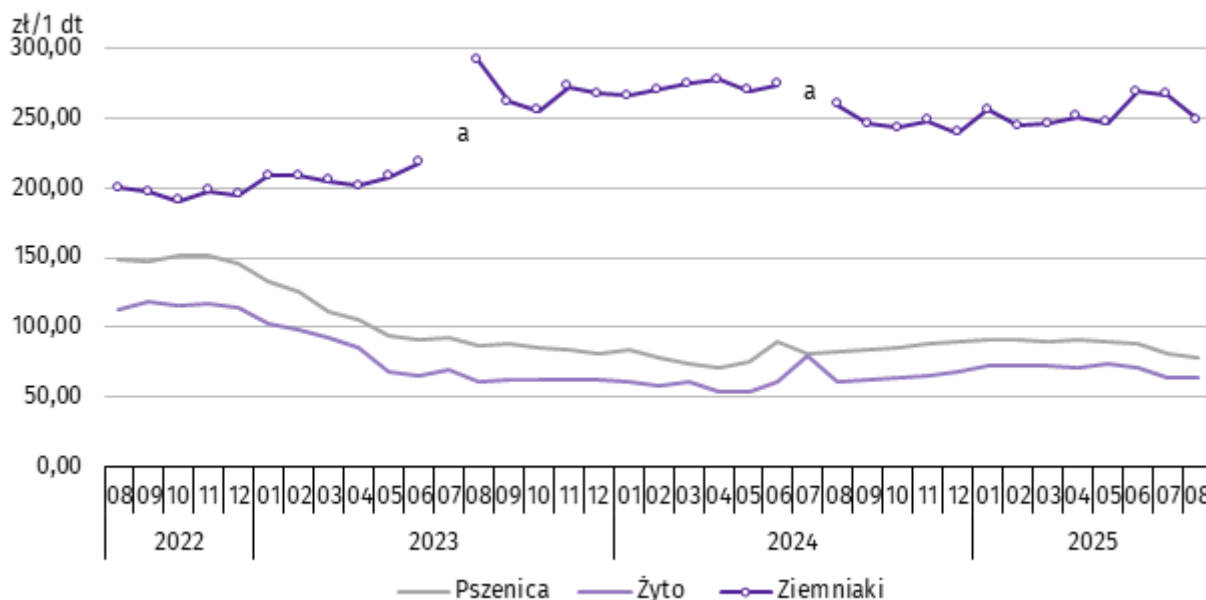
WYSZCZEGÓLNIENIE	Ceny w skupie					Ceny na targowiskach				
	08 2025			01–08 2025		08 2025			01–08 2025	
	zł	08 2024= =100	07 2025= =100	zł	01–08 2024=100	zł	08 2024= =100	07 2025= =100	zł	01–08 2024=100
Ziarno zbóż ^a za 1 dt:										
pszenica	77,70	93,6	95,9	85,72	109,6	167,50	136,7	116,9	138,45	108,9
żyto	63,86	104,0	99,8	68,83	92,2
Ziemniaki ^b za 1 dt	90,98	100,0	52,0	124,55	101,2	249,20	96,0	93,4	253,61	93,8
Żywiec rzeźny za 1 kg wagi żywej:										
w tym:										
bydło (bez cieląt)	14,97	162,2	107,3	11,82	129,6
trzoda chlewna	7,13	97,5	104,2	6,65	89,4
drób	6,49	118,6	110,4	5,83	115,5
Mleko za 1 hl	221,57	112,4	100,2	226,79	111,4

a W skupie bez ziarna siewnego. b Na targowiskach jadalne późne.

W sierpniu br. za 1 dt zbóż podstawowych (z mieszankami zbożowymi, bez ziarna siewnego) płacono średnio 76,86 zł, tj. mniej o 4,8% niż przed rokiem, natomiast więcej o 0,8% w stosunku do lipca br. W omawianym miesiącu w punktach skupu za 1 dt pszenicy płacono 77,70 zł, jęczmienia 74,92 zł, a żyta 63,86 zł. W ujęciu rocznym ceny skupu pszenicy i jęczmienia były niższe (odpowiednio: o 6,4% i o 0,3%), a żyta wyższe (o 4,0%). W porównaniu z lipcem 2025 r. odnotowano wzrost ceny jęczmienia (o 7,8%), a spadek cen pszenicy i żyta (odpowiednio: o 4,1% i o 0,2%).

W okresie styczeń–sierpień br. za 1 dt pszenicy w punktach skupu płacono średnio 85,72 zł, jęczmienia 75,83 zł, a żyta 68,83 zł. W stosunku do analogicznego okresu 2024 r. wyższa była średnia cena skupu pszenicy i jęczmienia (odpowiednio: o 9,6% i o 6,6%), a niższa żyta (o 7,8%).

Wykres 6. Przeciętne ceny skupu zbóż i targowiskowe ceny ziemniaków



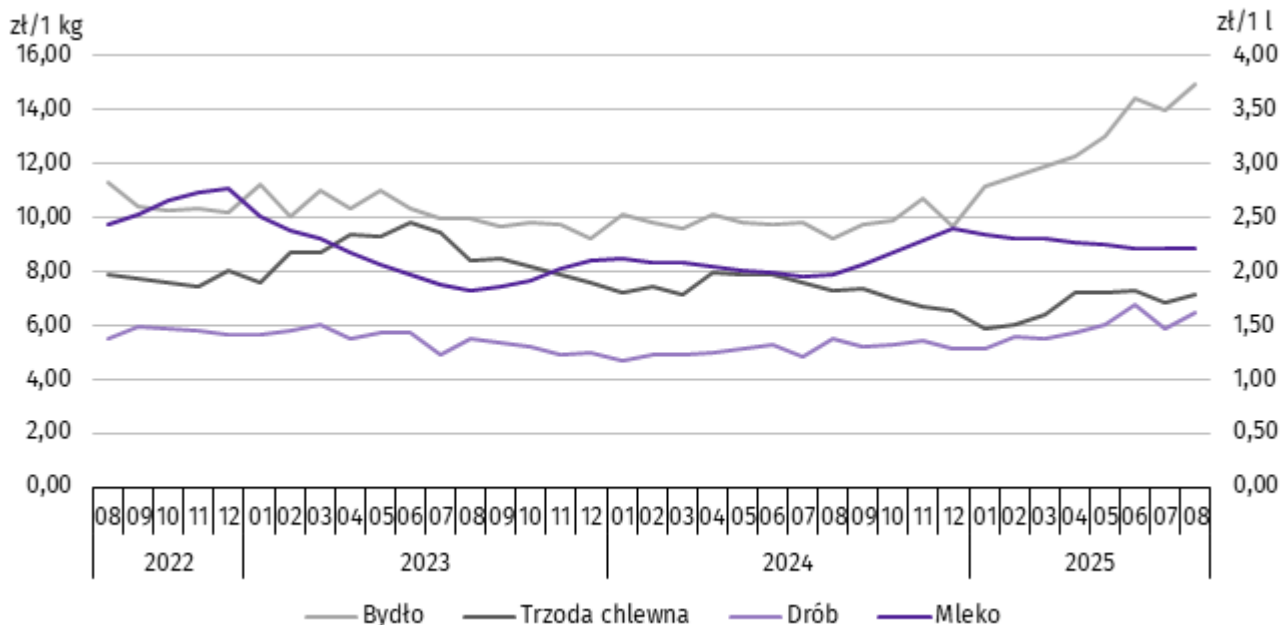
a Brak notowań cen ziemniaków późnych.

W sierpniu br. w skupie za 1 dt ziemniaków płacono 90,98 zł, a na targowiskach 249,20 zł. Cena ziemniaków w punktach skupu utrzymała się na poziomie zbliżonym do sierpnia 2024 r., natomiast była niższa o 48,0% w stosunku do lipca br. Na targowiskach notowano niższą cenę ziemniaków zarówno w ujęciu rocznym (o 4,0%), jak i w ujęciu miesięcznym (o 6,6%).

W omawianym miesiącu w skupie za 1 kg żywca wołowego płacono 14,97 zł, żywca wieprzowego 7,13 zł, a żywca drobiowego 6,49 zł. Cena skupu żywca wołowego i drobiowego była wyższa niż rok wcześniej (odpowiednio: o 62,2% i o 18,6%), a wieprzowego niższa (o 2,5%). W relacji do lipca br. odnotowano wzrost cen skupu żywca drobiowego, wołowego i wieprzowego (odpowiednio: o 10,4%, o 7,3% i o 4,2%).

W okresie styczeń–sierpień br. w punktach skupu za 1 kg żywca wołowego płacono średnio 11,82 zł, żywca wieprzowego 6,65 zł, a żywca drobiowego 5,83 zł. W odniesieniu do analogicznego okresu 2024 r. wzrosły ceny skupu żywca wołowego i drobiowego (odpowiednio: o 29,6% i o 15,5%), a spadła cena skupu żywca wieprzowego (o 10,6%).

Wykres 7. Przeciętne ceny skupu żywca i mleka



W sierpniu br. cena 1 hl mleka w punktach skupu wynosiła 221,57 zł, tj. więcej o 12,4% niż przed rokiem oraz o 0,2% w stosunku do lipca br.

Średnia cena skupu mleka w okresie styczeń–sierpień br. ukształtowała się na poziomie 226,79 zł/hl i była wyższa o 11,4% w porównaniu z analogicznym okresem 2024 r.

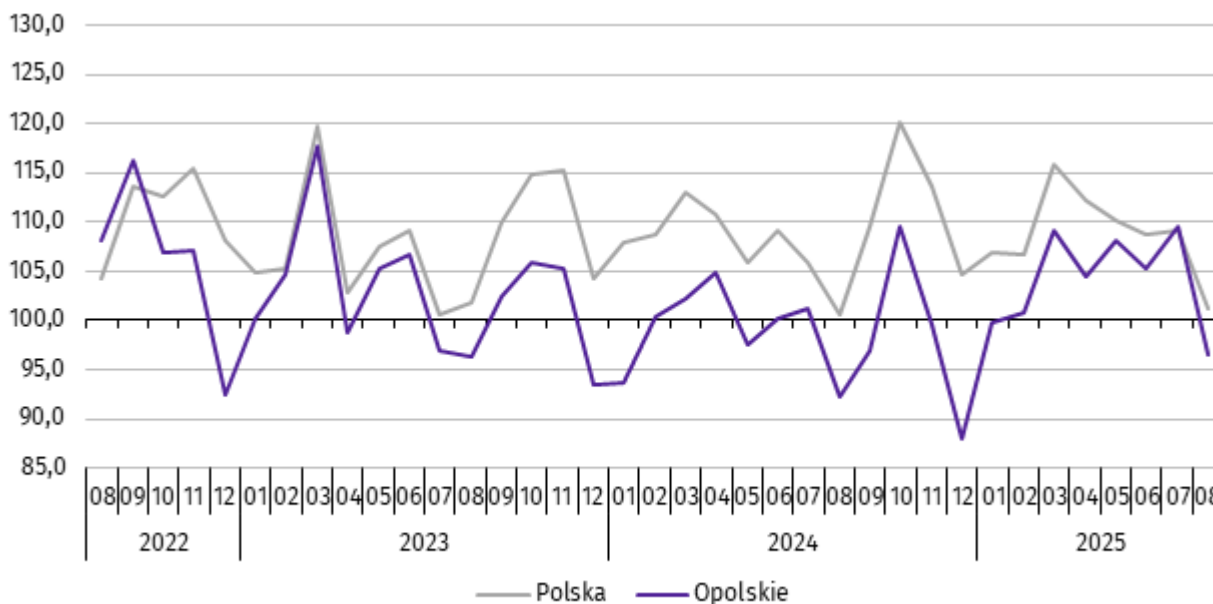
Przemysł i budownictwo

W sierpniu 2025 r. **produkcja sprzedana przemysłu** osiągnęła wartość (w cenach bieżących) 3508,8 mln zł i była (w cenach stałych) o 4,6% wyższa niż przed rokiem oraz o 11,8% niższa w odniesieniu do lipca br. (w kraju odpowiednio: o 0,7% i o 7,1%).

Odnotowano wzrost **produkcji budowlano-montażowej** (w cenach bieżących) o 9,2% w odniesieniu do sierpnia ub. roku, a spadek o 8,1% w stosunku do lipca 2025 r.

W ujęciu rocznym wzrost produkcji sprzedanej przemysłu odnotowano w: wytwarzaniu i zaopatrywaniu w energię elektryczną, gaz, parę wodną i gorącą wodę (o 143,4%), dostawie wody; gospodarowaniu ściekami i odpadami; rekultywacji (o 8,3%) oraz przetwórstwie przemysłowym (o 4,1%), przy spadku produkcji w górnictwie i wydobywaniu (o 15,7%).

Wykres 8. Dynamika produkcji sprzedanej przemysłu
przeciętna miesięczna 2021=100; ceny stałe



Wyższy w odniesieniu do sierpnia 2024 r. poziom produkcji sprzedanej przemysłu odnotowano w piętnastu działach (spośród dwudziestu ośmiu występujących w województwie), a ich łączny udział w produkcji sprzedanej przemysłu ogółem wynosił 58,4%. Uwzględniając działy o znaczącym udziale w produkcji sprzedanej przemysłu wzrost w odniesieniu do analogicznego miesiąca 2024 r. odnotowano m.in. w produkcji: maszyn i urządzeń (o 38,7%), wyrobów z metali (o 34,8%), metali (o 11,2%), wyrobów z drewna, korka, słomy i wikliny (o 6,7%), artykułów spożywczych (o 6,0%) oraz chemikaliów i wyrobów chemicznych (o 1,6%). Spadek wystąpił m.in. w produkcji: pojazdów samochodowych, przyczep i naczep (o 18,2%), urządzeń elektrycznych (o 9,8%), wyrobów z pozostałych mineralnych surowców niemetalicznych (o 4,1%) oraz wyrobów z gumy i tworzyw sztucznych (o 0,3%).

Dominujące działy przemysłu (udział w produkcji sprzedanej przemysłu ogółem powyżej 10%) zapewniały miejsca pracy dla 31,4% ogółu zatrudnionych w przemyśle.

Tablica 8. Dynamika (w cenach stałych) i struktura (w cenach bieżących) produkcji sprzedanej przemysłu

WYSZCZEGÓLNIENIE	08 2025	01-08 2025	
	analogiczny okres roku poprzedniego=100	w odsetkach	
O G Ó Ł E M	104,6	106,7	100,0
Górnictwo i wydobywanie	84,3	95,4	1,4
Przetwórstwo przemysłowe	104,1	106,1	93,8
w tym produkcja:			
artykułów spożywczych	106,0	110,3	15,9
wyrobów z drewna, korka, słomy i wikliny ^A	106,7	106,3	5,3
papieru i wyrobów z papieru	95,0	97,9	3,4
chemikaliów i wyrobów chemicznych	101,6	106,1	11,0

Tablica 8. Dynamika i struktura produkcji sprzedanej przemysłu (dok.)

WYSZCZEGÓLNIENIE	08 2025	01-08 2025	
		analogiczny okres roku poprzedniego=100	w odsetkach
w tym produkcja: (dok.)			
wyrobów z gumy i tworzyw sztucznych	99,7	109,4	4,9
wyrobów z pozostałych mineralnych surowców niemetalicznych	95,9	95,1	11,7
metali	111,2	108,3	4,8
wyrobów z metali ^Δ	134,8	122,3	10,8
urządzeń elektrycznych	90,2	91,7	5,7
maszyn i urządzeń ^Δ	138,7	154,3	4,5
pojazdów samochodowych, przyczep i naczep ^Δ	81,8	91,3	8,7
mebli	94,8	92,5	1,6
Wytwarzanie i zaopatrywanie w energię elektryczną, gaz, parę wodną i gorącą wodę ^Δ	243,4	176,9	2,2
Dostawa wody; gospodarowanie ściekami i odpadami; rekultywacja ^Δ	108,3	108,6	2,6

W porównaniu z lipcem br. produkcja sprzedana przemysłu spadła w: górnictwie i wydobywaniu (o 14,6%), przetwórstwie przemysłowym (o 12,2%) oraz dostawie wody; gospodarowaniu ściekami i odpadami; rekultywacji (o 0,2%). Wzrost produkcji odnotowano w wytwarzaniu i zaopatrywaniu w energię elektryczną, gaz, parę wodną i gorącą wodę (o 3,3%).

Wydajność pracy w przemyśle, mierzona produkcją sprzedaną na 1 zatrudnionego w sierpniu br. wynosiła (w cenach bieżących) 61,4 tys. zł i była (w cenach stałych) o 6,2% wyższa niż przed rokiem, przy spadku o 1,5% przeciętnego zatrudnienia oraz wzroście o 6,6% przeciętnego miesięcznego wynagrodzenia brutto.

W okresie styczeń–sierpień 2025 r. produkcja sprzedana przemysłu kształtowała się (w cenach bieżących) na poziomie 30818,0 mln zł, tj. o 6,7% wyższym (w cenach stałych) w odniesieniu do analogicznego okresu 2024 r. (w kraju – o 2,0%). Wzrost produkcji sprzedanej odnotowano w: wytwarzaniu i zaopatrywaniu w energię elektryczną, gaz, parę wodną i gorącą wodę (o 76,9%), dostawie wody; gospodarowaniu ściekami i odpadami; rekultywacji (o 8,6%) oraz przetwórstwie przemysłowym (o 6,1%). Spadek produkcji wystąpił w górnictwie i wydobywaniu (o 4,6%).

W sierpniu 2025 r. **produkcja sprzedana budownictwa** (w cenach bieżących) wynosiła 649,4 mln zł i była o 4,8% wyższa niż w sierpniu 2024 r.

Wydajność pracy w budownictwie, mierzona wartością produkcji sprzedanej budownictwa na 1 zatrudnionego w sierpniu 2025 r. wynosiła 83,6 tys. zł i była o 1,4% niższa (w cenach bieżących) niż przed rokiem. Przeciętne zatrudnienie w budownictwie było o 6,3% wyższe niż w analogicznym miesiącu 2024 r., przy wzroście przeciętnego miesięcznego wynagrodzenia brutto o 8,1%.

W okresie styczeń–sierpień 2025 r. produkcja sprzedana budownictwa osiągnęła wartość 5129,0 mln zł, tj. o 8,3% wyższą od notowanej przed rokiem.

Produkcja budowlano-montażowa (w cenach bieżących) w sierpniu 2025 r. ukształtowała się na poziomie 175,1 mln zł i stanowiła 27,0% ogółu produkcji sprzedanej budownictwa. W stosunku do sierpnia ub. roku produkcja budowlano-montażowa zwiększyła się o 9,2%, natomiast w stosunku do lipca 2025 r. zmniejszyła się o 8,1%.

W skali roku odnotowano wzrost produkcji budowlano-montażowej w podmiotach, których podstawowym rodzajem działalności była budowa budynków oraz w jednostkach wykonujących roboty budowlane specjalistyczne, natomiast spadek w podmiotach specjalizujących się w budowie obiektów inżynierii lądowej i wodnej.

Tablica 9. Dynamika i struktura (w cenach bieżących) produkcji budowlano-montażowej

WYSZCZEGÓLNIENIE	08 2025	01-08 2025	
		analogiczny okres roku poprzedniego=100	w odsetkach
OGÓŁEM	109,2	116,0	100,0
Budowa budynków ^Δ	138,7	123,4	39,6
Budowa obiektów inżynierii lądowej i wodnej ^Δ	88,4	110,2	26,5
Roboty budowlane specjalistyczne	101,9	112,9	33,9

W porównaniu z lipcem br. spadek produkcji budowlano-montażowej odnotowano w podmiotach wykonujących roboty budowlane specjalistyczne (o 22,7%) oraz w jednostkach specjalizujących się w budowie obiektów inżynierii lądowej i wodnej (o 9,8%). Wzrost zanotowano w podmiotach, których podstawowym rodzajem działalności była budowa budynków (o 12,0%).

W okresie styczeń–sierpień 2025 r. produkcja budowlano-montażowa ukształtowała się na poziomie 1471,3 mln zł, tj. o 16,0% wyższym od notowanego przed rokiem.

Budownictwo mieszkaniowe

W sierpniu 2025 r. w województwie opolskim w porównaniu z analogicznym miesiącem 2024 r. zwiększyła się liczba mieszkań, których budowę rozpoczęto (o 5,3%). Zmniejszyła się natomiast liczba mieszkań oddanych do użytkowania (o 38,8%) oraz mieszkań, na budowę których wydano pozwolenia lub dokonano zgłoszenia z projektem budowlanym (o 8,1%).

Według wstępnych danych¹, w sierpniu 2025 r. w województwie **przekazano do użytkowania** 112 mieszkań, tj. o 71 mniej niż przed rokiem (o 38,8%). W kraju oddano o 4,0% mieszkań więcej niż w analogicznym miesiącu 2024 r.

W województwie opolskim w badanym miesiącu najwięcej mieszkań przekazali do użytkowania inwestorzy w budownictwie indywidualnym – 80 (71,4% ogólnej liczby oddanych mieszkań) oraz w przeznaczonym na sprzedaż lub wynajem – 32 (28,6%). Przed rokiem w tych formach budownictwa oddano odpowiednio: 94 (51,4%) i 89 (48,6%) mieszkań.

W sierpniu 2025 r. nie oddano do użytkowania nowych mieszkań spółdzielczych, komunalnych, społecznych czynszowych i zakładowych. Mieszkania oddane do użytkowania w województwie opolskim stanowiły 0,7% mieszkań oddanych w kraju.

Tablica 10. Liczba mieszkań oddanych do użytkowania w okresie styczeń–sierpień 2025 r.

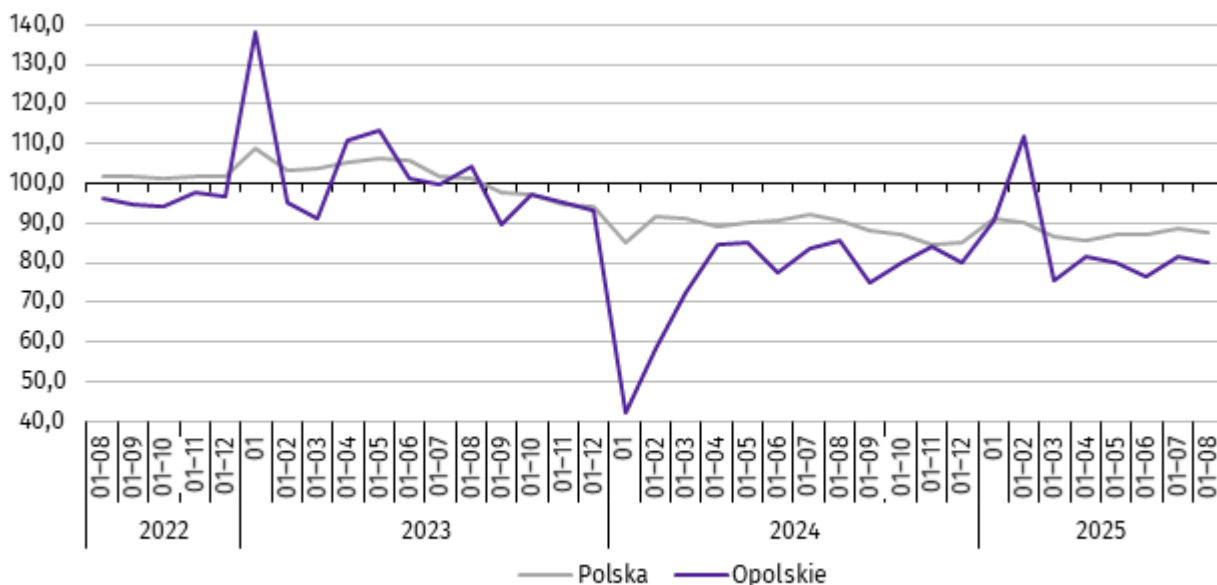
WYSZCZEGÓLNIENIE	Mieszkania oddane do użytkowania			Przeciętna powierzchnia użytkowa 1 mieszkania w m ²
	w liczbach bezwzględnych	w odsetkach	01-08 2024=100	
OGÓŁEM	1592	100,0	93,8	109,0
Indywidualne	768	48,2	94,3	155,1
Przeznaczone na sprzedaż lub wynajem	809	50,8	91,5	66,2
Spółeczne czynszowe	15	0,9	.	56,5

W okresie ośmiu miesięcy 2025 r. oddano do użytkowania 1592 mieszkania, tj. o 6,2% mniej niż przed rokiem.

W porównaniu z analogicznym okresem 2024 r. odnotowano spadek liczby oddanych mieszkań w budownictwie przeznaczonym na sprzedaż lub wynajem (o 8,5%) oraz w budownictwie indywidualnym (o 5,7%). W omawianym okresie nie oddano do użytkowania nowych mieszkań spółdzielczych, komunalnych i zakładowych.

Wykres 9. Dynamika mieszkań oddanych do użytkowania

analogiczny okres 2021=100



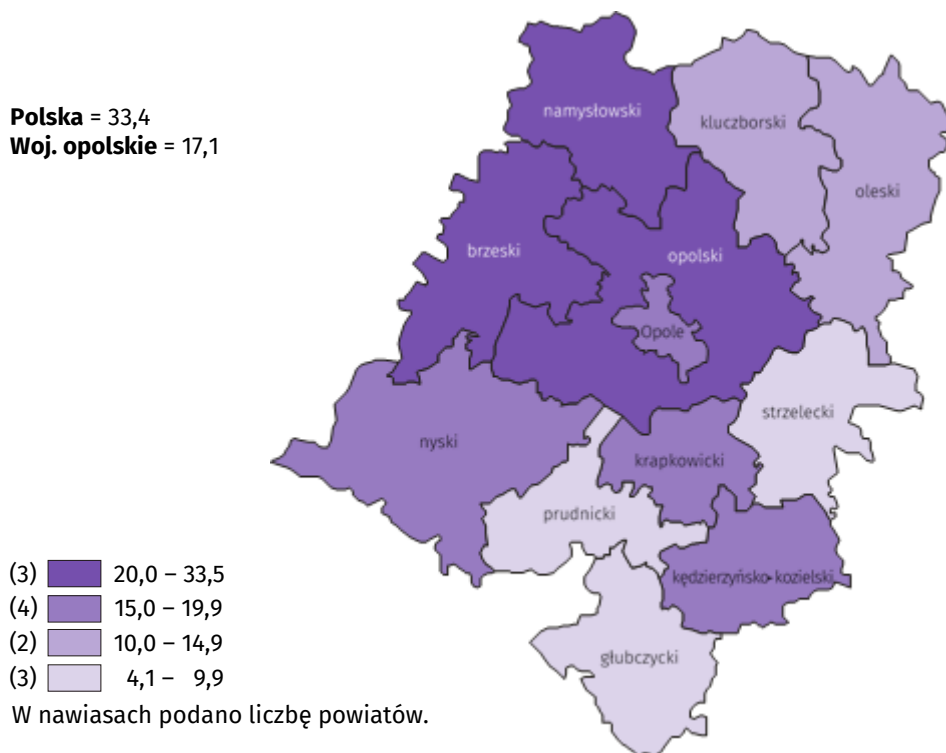
¹ Dane meldunkowe – mogą ulec zmianie po opracowaniu sprawozdań kwartalnych.

Przeciętna powierzchnia mieszkania oddanego do użytkowania w okresie styczeń–sierpień 2025 r. wynosiła 109,0 m² i była o 2,5 m² większa niż w analogicznym okresie 2024 r. Największe mieszkania wybudowali inwestorzy w budownictwie indywidualnym. W analizowanym okresie wzrost przeciętnej powierzchni użytkowej mieszkania odnotowano w budownictwie indywidualnym (o 4,8%), natomiast spadek w budownictwie przeznaczonym na sprzedaż lub wynajem (o 2,9%).

W okresie styczeń–sierpień 2025 r. najczęściej mieszkań przekazano do użytkowania w powiecie opolskim (293) oraz w m. Opolu (236). Najmniej wybudowano w powiatach: prudnickim (21) i głubczyckim (34).

Mieszkania o największej powierzchni użytkowej oddano w powiatach: strzeleckim (185,0 m²) i głubczyckim (175,1 m²). Najmniejsze wybudowano w powiecie namysłowskim (72,5 m²) oraz brzeskim (92,2 m²).

Mapa 2. Mieszkania oddane do użytkowania na 10 tys. ludności^a w okresie styczeń–sierpień 2025 r.



a Do przeliczeń przyjęto ludność według stanu w dniu 31 grudnia 2024 r.

W sierpniu 2025 r. liczba mieszkań, na realizację których **wydano pozwolenia lub dokonano zgłoszenia z projektem budowlanym** wynosiła 524, tj. o 8,1% mniej niż w analogicznym miesiącu 2024 r. Najwięcej wydanych pozwoleń lub dokonanych zgłoszeń (74,0% ogólnej liczby) dotyczyło mieszkań w budownictwie przeznaczonym na sprzedaż lub wynajem.

W analizowanym miesiącu **rozpoczęto budowę** 298 mieszkań, tj. o 5,3% więcej niż w sierpniu 2024 r. Najwięcej mieszkań (48,7% ogólnej liczby) budują inwestorzy w budownictwie przeznaczonym na sprzedaż lub wynajem.

Tablica 11. Liczba mieszkań, na budowę których wydano pozwolenia lub dokonano zgłoszenia z projektem budowlanym oraz mieszkań, których budowę rozpoczęto w okresie styczeń–sierpień 2025 r.

WYSZCZEGÓLNIENIE	Mieszkania, na budowę których wydano pozwolenia lub dokonano zgłoszenia z projektem budowlanym			Mieszkania, których budowę rozpoczęto		
	w liczbach bezwzględnych	w odsetkach	01–08 2024=100	w liczbach bezwzględnych	w odsetkach	01–08 2024=100
OGÓŁEM	3032	100,0	72,4	2164	100,0	86,0
Indywidualne	1062	35,0	111,1	1048	48,4	117,6
Przeznaczone na sprzedaż lub wynajem	1592	52,5	69,5	929	42,9	67,0
Komunalne	1	0,0	1,9	131	6,1	22razy
Spółeczne czynszowe	377	12,4	42,6	56	2,6	24,0

Rynek wewnętrzny

W sierpniu 2025 r. w ujęciu rocznym (w cenach bieżących) odnotowano wzrost **sprzedaży detalicznej**, natomiast spadek **sprzedaży hurtowej**.

Sprzedaż detaliczna (zrealizowana przez przedsiębiorstwa handlowe i niehandlowe) była wyższa o 15,6% w porównaniu z analogicznym okresem 2024 r. Wzrost sprzedaży odnotowano m.in. w grupie „pozostałe” (o 35,0%), pojazdy samochodowe, motocykle, części (o 27,8%) oraz żywność, napoje i wyroby tytoniowe (o 16,3%). W analizowanym okresie spadek sprzedaży detalicznej wystąpił m.in. w grupach: prasa, książki, pozostała sprzedaż w wyspecjalizowanych sklepach (o 64,5%), pozostała sprzedaż detaliczna w niewyspecjalizowanych sklepach (o 32,4%) oraz tekstylia, odzież, obuwie (o 27,3%).

Tablica 12. Dynamika i struktura (w cenach bieżących) sprzedaży detalicznej

WYSZCZEGÓLNIENIE	08 2025	01–08 2025	
	analogiczny okres roku poprzedniego = 100	w odsetkach	
O G Ó Ł E M^a	115,6	120,8	100,0
w tym:			
Pojazdy samochodowe, motocykle, części	127,8	125,2	14,1
Paliwa stałe, ciekłe i gazowe	.	.	.
Żywność, napoje i wyroby tytoniowe	116,3	126,9	29,5
Pozostała sprzedaż detaliczna w niewyspecjalizowanych sklepach	67,6	81,2	1,6
Farmaceutyki, kosmetyki, sprzęt ortopedyczny	84,0	85,1	5,9
Tekstylia, odzież, obuwie	72,7	61,5	0,7
Meble, rtv, agd	102,6	100,7	6,0
Prasa, książki, pozostała sprzedaż w wyspecjalizowanych sklepach	35,5	45,1	3,6
Pozostałe	135,0	149,1	16,9

a Grupowania przedsiębiorstw dokonano na podstawie Polskiej Klasyfikacji Działalności – PKD 2007, zaliczając przedsiębiorstwo do określonej kategorii według przeważającego rodzaju działalności, zgodnie z aktualnym w omawianym okresie stanem organizacyjnym. Odnotowane zmiany (wzrost/spadek) sprzedaży detalicznej w poszczególnych grupach rodzajów działalności przedsiębiorstw mogą zatem również wynikać ze zmiany przeważającego rodzaju działalności przedsiębiorstwa oraz zmian organizacyjnych. Nie ma to wpływu na dynamikę sprzedaży detalicznej ogółem.

W porównaniu z lipcem 2025 r. sprzedaż detaliczna była niższa o 3,9%. Spadek odnotowano m.in. w grupach: pozostała sprzedaż detaliczna w niewyspecjalizowanych sklepach (o 37,1%), pojazdy samochodowe, motocykle, części (o 11,0%) oraz meble, rtv, agd (o 4,8%). Wzrost sprzedaży detalicznej zanotowano w grupie prasa, książki, pozostała sprzedaż w wyspecjalizowanych sklepach (o 9,1%) oraz żywność, napoje i wyroby tytoniowe (o 2,1%).

W okresie styczeń–sierpień 2025 r. sprzedaż detaliczna zwiększyła się o 20,8% w skali roku. Wzrost sprzedaży detalicznej zanotowano m.in. w grupie „pozostałe” (o 49,1%), żywność, napoje i wyroby tytoniowe (o 26,9%) oraz pojazdy samochodowe, motocykle, części (o 25,2%). Spadek odnotowano m.in. w grupach: prasa, książki, pozostała sprzedaż w wyspecjalizowanych sklepach (o 54,9%), tekstylia, odzież, obuwie (o 38,5%) oraz pozostała sprzedaż detaliczna w niewyspecjalizowanych sklepach (o 18,8%).

Sprzedaż hurtowa w przedsiębiorstwach handlowych w sierpniu 2025 r. była niższa niż przed rokiem o 3,2%, a w przedsiębiorstwach hurtowych o 1,2%. W odniesieniu do lipca 2025 r. odnotowano spadek w sprzedaży hurtowej w jednostkach handlowych, jak i w przedsiębiorstwach hurtowych (odpowiednio: o 4,2% i o 4,6%).

W okresie styczeń–sierpień 2025 r. w porównaniu z analogicznym okresem 2024 r. sprzedaż hurtowa w przedsiębiorstwach handlowych była wyższa o 3,6%, a w przedsiębiorstwach hurtowych o 7,0%.

Podmioty gospodarki narodowej

Według stanu na koniec sierpnia br. w rejestrze REGON wpisanych było 116,2 tys. **podmiotów gospodarki narodowej**², tj. więcej o 1,9% niż przed rokiem i o 0,1% w porównaniu z poprzednim miesiącem.

Liczba zarejestrowanych **osób fizycznych** prowadzących działalność gospodarczą wyniosła 83,0 tys. (71,4% podmiotów ogółem) i w porównaniu z analogicznym miesiącem ub. roku wzrosła o 1,8%. Do rejestru REGON wpisanych było 15,9 tys. **spółek**, w tym 9,2 tys. spółek handlowych i 6,6 tys. spółek cywilnych. Liczba spółek ogółem oraz spółek handlowych wzrosła w skali roku odpowiednio: o 2,6% i o 5,0%, natomiast w spółkach cywilnych odnotowano spadek o 0,5%.

Według **przewidywanej liczby pracujących** przeważały podmioty o liczbie pracujących poniżej 10 osób (96,8% ogółu podmiotów). Udział podmiotów o przewidywanej liczbie pracujących 10–49 wyniósł 2,6%, a podmioty powyżej 49 pracujących stanowiły 0,6% wszystkich podmiotów wpisanych do rejestru REGON. W skali roku wzrost liczby podmiotów wystąpił w przedziale liczby pracujących 0–9, tj. o 2,0%.

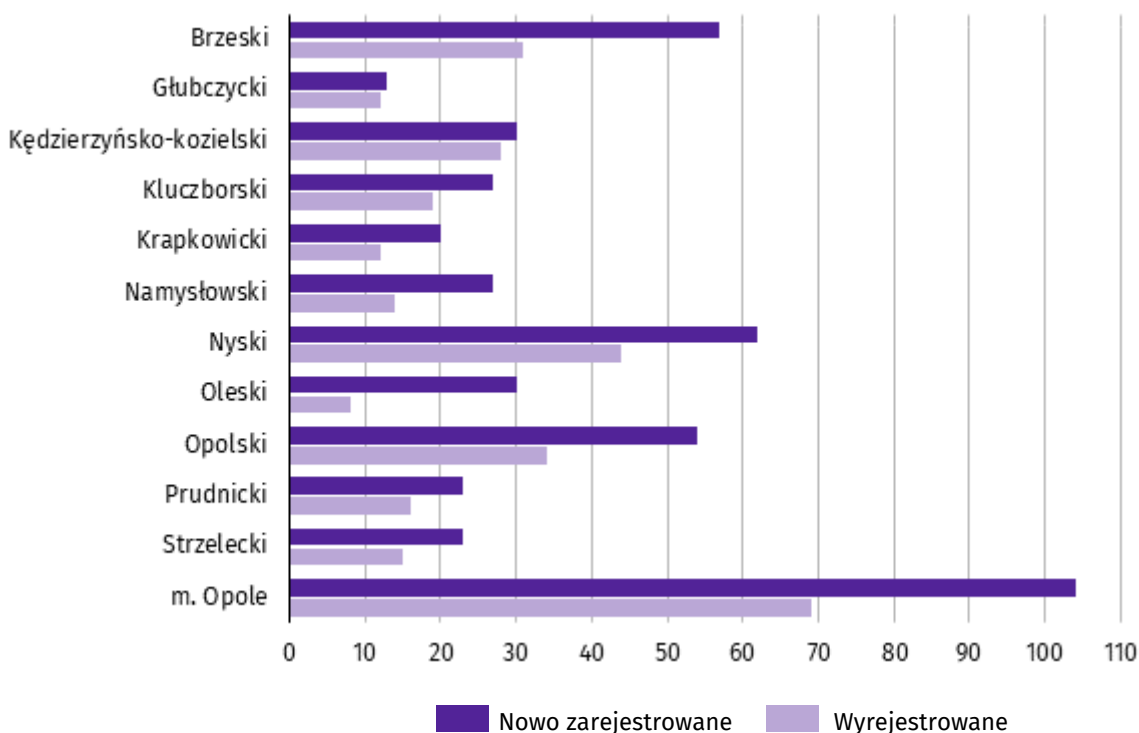
W analizowanym okresie największy wzrost liczby podmiotów odnotowano m.in. w sekcjach: wytwarzanie i zaopatrywanie w energię elektryczną, gaz, parę wodną i gorącą wodę (o 12,9%), administrowanie i działalność wspierająca (o 9,4%) oraz edukacja (o 4,9%). Spadek wystąpił w handlu; naprawie pojazdów samochodowych (o 1,8%).

Najwięcej podmiotów zarejestrowanych było w m. Opolu (21,1% ogólnej liczby), a następnie w powiecie nyskim (13,5%) i opolskim (12,1%). Najmniej podmiotów prowadziło działalność w powiecie głubczyckim (3,9%), namysłowskim (4,5%) oraz prudnickim (4,6%).

W sierpniu br. do rejestru REGON wpisano 470 **nowych podmiotów**, tj. o 4,9% więcej niż w poprzednim miesiącu. Wśród nowo zarejestrowanych jednostek przeważały osoby fizyczne prowadzące działalność gospodarczą, których wpisano 383 (o 5,5% więcej niż w lipcu br.). Liczba nowo zarejestrowanych spółek handlowych była większa o 14,9%, w tym liczba spółek z ograniczoną odpowiedzialnością – o 11,1%.

W sierpniu br. **wykreślono** z rejestru REGON 302 podmioty (o 8,5% mniej niż przed miesiącem), w tym 278 osób fizycznych prowadzących działalność gospodarczą (odpowiednio o 4,8% mniej).

Wykres 10. Podmioty gospodarki narodowej nowo zarejestrowane i wyrejestrowane w sierpniu 2025 r.



Według stanu na koniec sierpnia br. w rejestrze REGON 15,2 tys. podmiotów miało **zawieszoną działalność** (o 0,6% więcej niż w lipcu br.). Zdecydowaną większość, tj. 97,0% stanowiły osoby fizyczne prowadzące działalność gospodarczą. Udział podmiotów z zawieszoną działalnością w ogólnej liczbie zarejestrowanych podmiotów wyniósł 13,1% (przed miesiącem – 13,0%).

² Dotyczy osób prawnych, jednostek organizacyjnych niemających osobowości prawnej oraz osób fizycznych prowadzących działalność gospodarczą (bez osób fizycznych prowadzących gospodarstwa indywidualne w rolnictwie).

Mapa 3. Podmioty gospodarki narodowej z zawieszoną działalnością w sierpniu 2025 r.
stan w końcu miesiąca

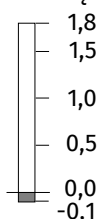
Zmiana liczby podmiotów ogółem
w porównaniu z poprzednim miesiącem w %:

- (3) 1,5 – 2,0
- (1) 1,0 – 1,4
- (1) 0,5 – 0,9
- (5) 0,0 – 0,4
- (2) -0,3 – -0,1

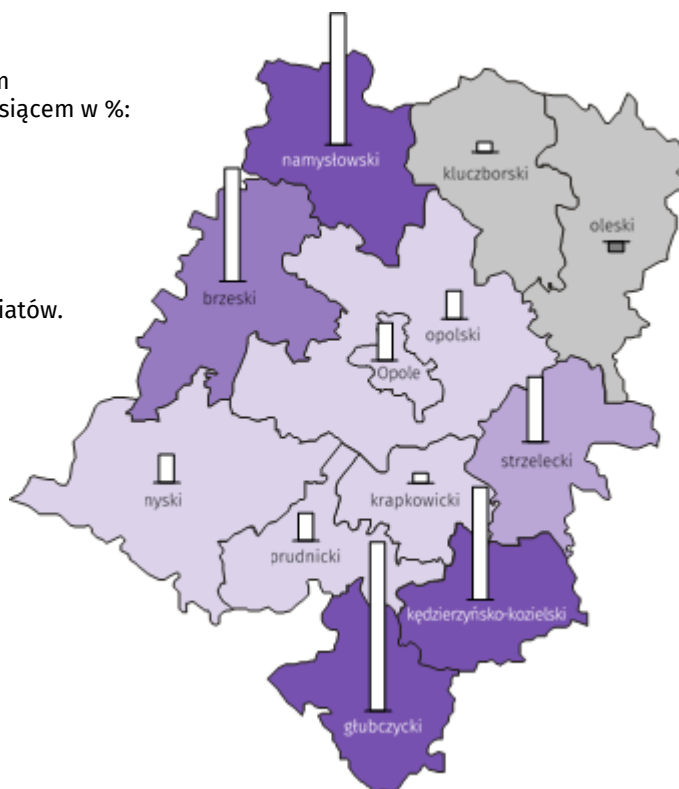
W nawiasach podano liczbę powiatów.

Woj. opolskie = 0,6%

Zmiana liczby osób fizycznych
w porównaniu z poprzednim
miesiącem w %:



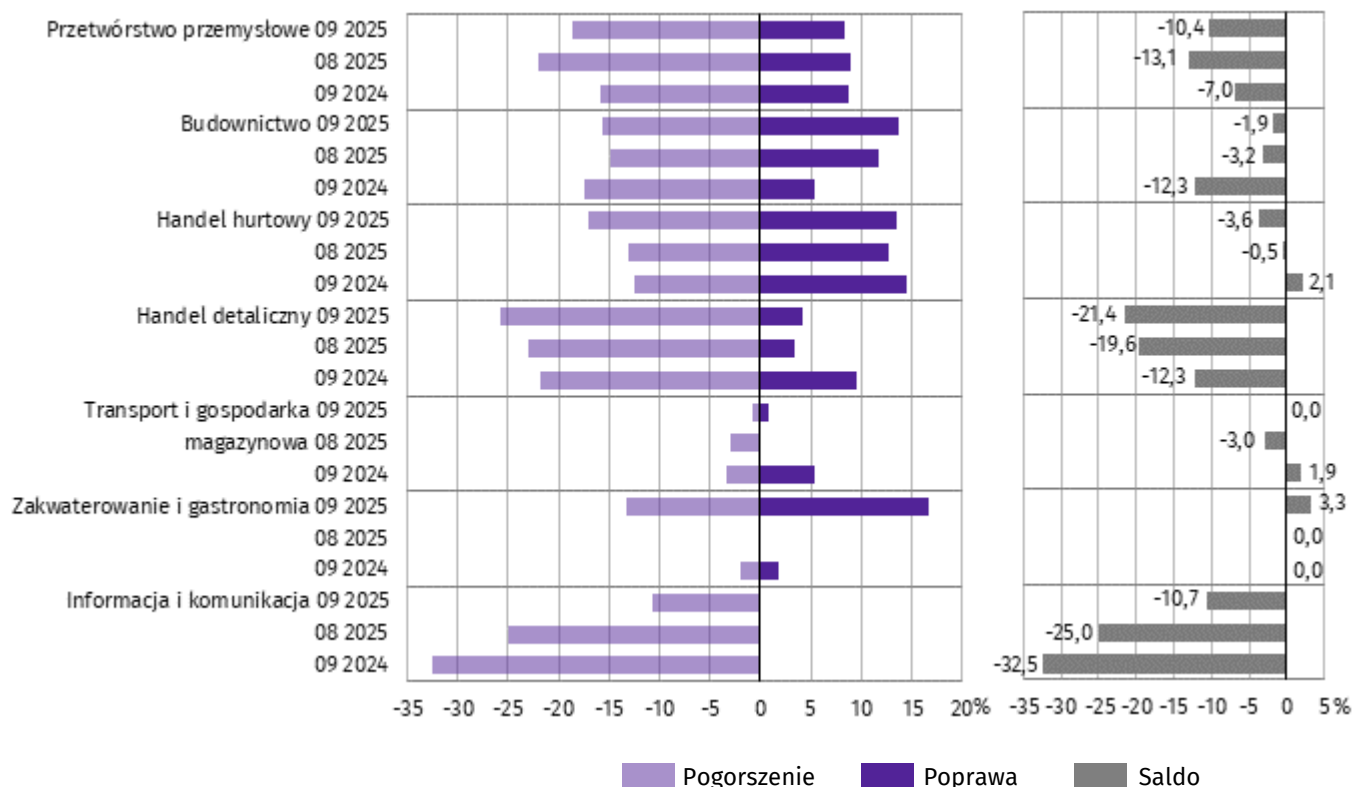
Woj. opolskie = 0,6%



Koniunktura gospodarcza

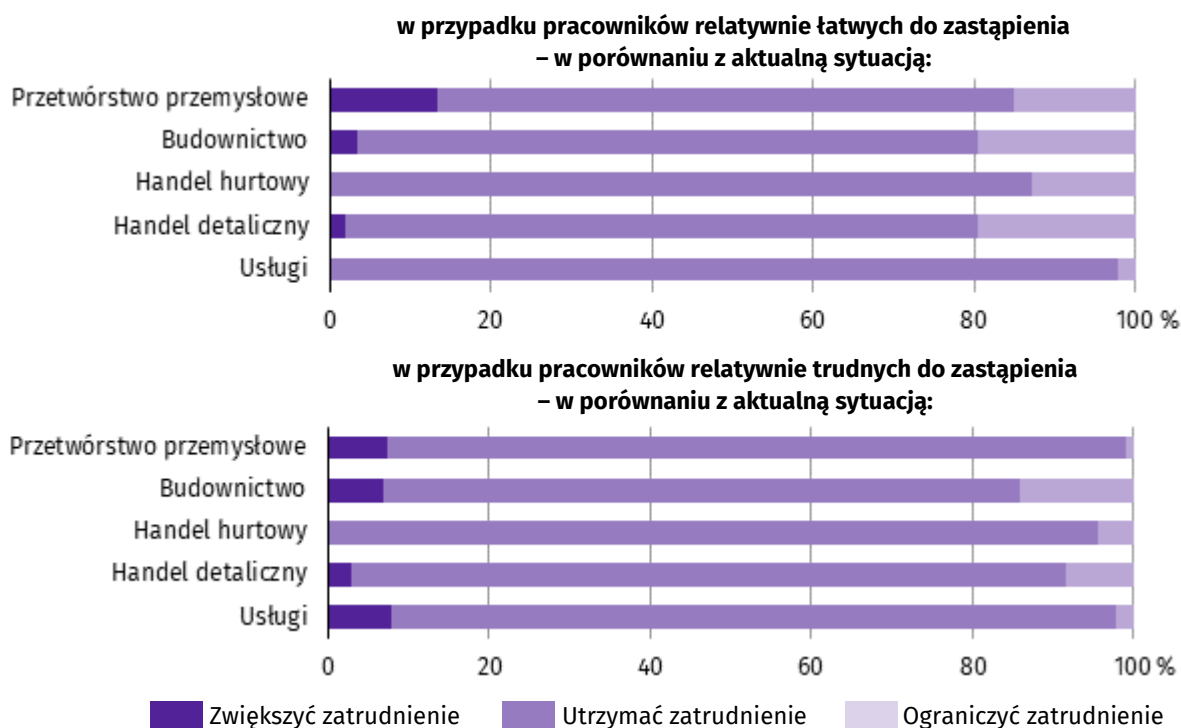
We wrześniu 2025 r. wskaźnik ogólnego klimatu koniunktury w większości badanych obszarów gospodarki sygnalizuje poprawę koniunktury gospodarczej w stosunku do poprzedniego miesiąca. Największy wzrost wskaźnika (o 14,3) odnotowano w sekcji informacja i komunikacja. Największe natomiast pogorszenie koniunktury zaobserwowano w handlu hurtowym, spadek wskaźnika o 3,1 w porównaniu z sierpniem 2025 r. Jednostki z sekcji zakwaterowanie i gastronomia oceniają koniunkturę najbardziej korzystnie (plus 3,3), a wartość wskaźnika jest powyżej średniej długookresowej (minus 3,1). Najbardziej pesymistyczne oceny formułują podmioty zajmujące się handlem detalicznym (minus 21,4), a wartość wskaźnika jest poniżej średniej długookresowej (minus 9,8).

Wykres 11. Wskaźniki ogólnego klimatu koniunktury według rodzaju działalności (sekcje i działy PKD 2007)



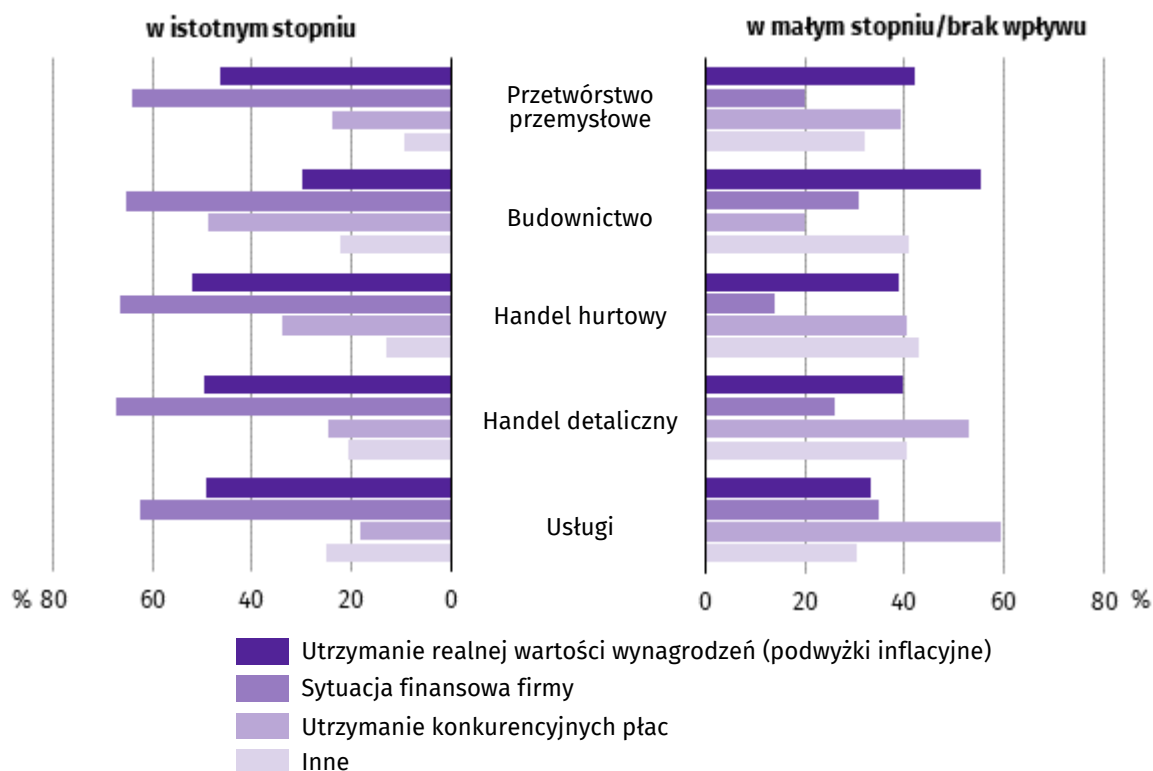
Wyniki badania dot. rynku pracy³

Pytanie 1. Czy zamierzają Państwo w najbliższych trzech miesiącach:



We wszystkich badanych obszarach działalności przedsiębiorcy przewidywali, że w okresie najbliższych trzech miesięcy zamierzają utrzymać zatrudnienie zarówno w przypadku pracowników relatywnie łatwych, jak i trudnych do zastąpienia. Największy odsetek twierdzących w ten sposób przedsiębiorców odnotowano w usługach (97,8% dla pracowników relatywnie łatwych do zastąpienia) oraz w handlu hurtowym (95,6% – dla trudnych do zastąpienia).

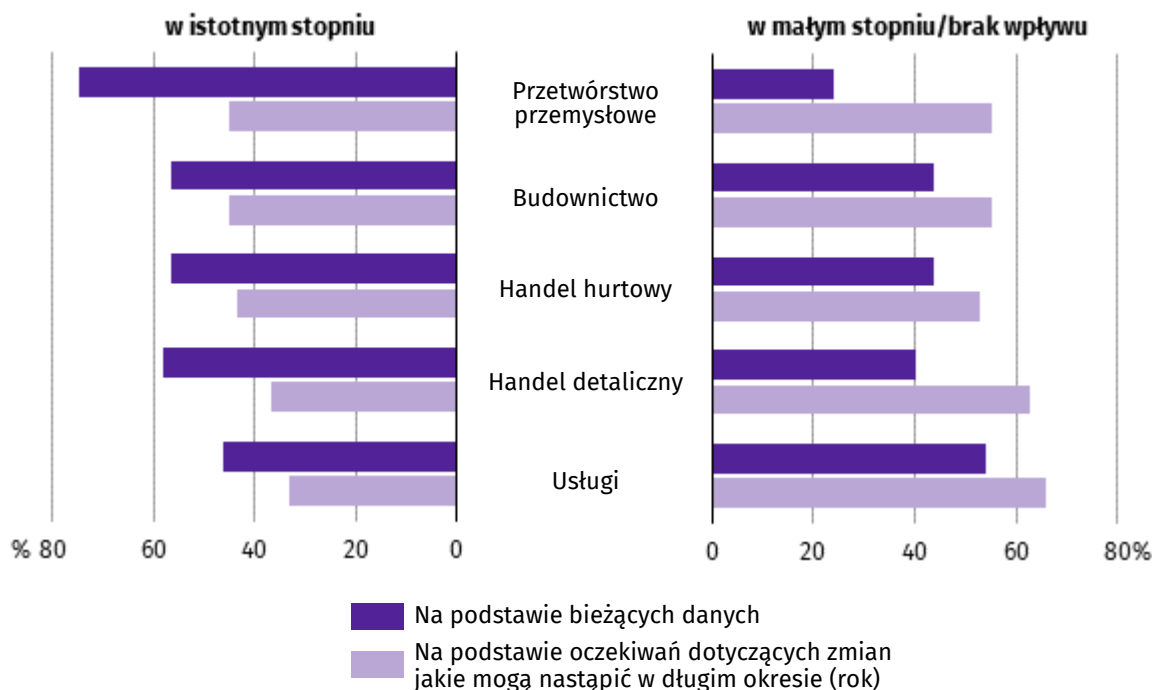
Pytanie 2. Które z poniższych czynników i w jakim stopniu wpłyną na poziom wynagrodzenia pracowników w Państwa firmie w najbliższych trzech miesiącach:



³ Badanie zostało przeprowadzone od 1 do 10 września 2025 r. na próbie jednostek przemysłowych, budowlanych, handlowych i usługowych. Odpowiedzi na cały dodatkowy blok pytań są udzielane na zasadzie dobrowolności. We wszystkich pytaniach prezentowany jest ważony procent odpowiedzi respondentów na dany wariant. Dane zostały zagregowane zgodnie z metodologią agregacji (ważenia) stosowaną standardowo w badaniu koniunktury gospodarczej. W przypadku pytań wielokrotnego wyboru (tj. w przypadku, gdy respondent może zaznaczyć więcej niż jedną odpowiedź) suma wszystkich wariantów odpowiedzi może być różna od 100%. W przypadku pytań z możliwością zaznaczenia tylko jednej odpowiedzi suma wynosi 100%.

Przedsiębiorcy we wszystkich prezentowanych rodzajach działalności wskazywali na sytuację finansową firmy jako na czynnik, który w istotnym stopniu wpłynie na poziom wynagrodzenia pracowników w firmie w okresie najbliższych trzech miesięcy. Takie przekonanie wyrażali najczęściej przedsiębiorcy działający w handlu detalicznym (67,1%) oraz w handlu hurtowym (66,5%).

Pytanie 3. W jakim stopniu Państwa decyzje w zakresie zatrudnienia i wynagrodzeń w najbliższych trzech miesiącach oparte są:



Przedsiębiorcy we wszystkich badanych obszarach działalności, podejmując decyzje w zakresie zatrudnienia i wynagrodzeń na najbliższe trzy miesiące, w istotnym stopniu opierali się na podstawie bieżących danych. Najczęściej odpowiadali w ten sposób przedsiębiorcy działający w przetwórstwie przemysłowym (74,8%).

Więcej informacji na temat wyników badań koniunktury gospodarczej zaprezentowano na stronie internetowej Urzędu Statystycznego w Zielonej Górze

<https://zielonagora.stat.gov.pl/osrodki/osrodek-badan-koniunktury/obk-dane/>

Wybrane dane o województwie opolskim

WYSZCZEGÓLNIENIE		01	02	03	04	05	06	07	08	09	10	11	12
A – 2024 B – 2025													
Ludność ^a w tys.	A	933,3	930,3
	B
Przeciętne zatrudnienie w sektorze przedsiębiorstw ^b w tys. osób	A	105,6	106,2	105,6	106,7	106,4	106,5	106,5	106,0	106,1	106,2	106,2	105,8
	B	106,1	106,1	105,9	106,2	106,0	105,8	105,6	105,4				
analogiczny miesiąc poprzedniego roku = 100	A	99,1	99,1	98,3	99,2	99,2	99,5	99,4	99,4	99,0	99,1	98,8	98,6
	B	100,5	99,9	100,3	99,6	99,6	99,3	99,2	99,4				
poprzedni miesiąc = 100	A	98,5	100,6	99,5	101,0	99,7	100,2	100,0	99,6	100,1	100,1	100,0	99,6
	B	100,4	99,9	99,8	100,3	99,8	99,8	99,8	99,8				
Bezrobotni zarejestrowani (stan w końcu okresu) w tys. osób	A	21,3	21,1	20,4	19,8	19,3	19,1	19,3	19,6	19,4	19,4	19,6	20,0
	B	21,5	21,5	20,8	20,0	19,5	19,6	20,4	21,1				
Stopa bezrobocia ^c (stan w końcu okresu) w %	A	6,2	6,2	6,0	5,8	5,7	5,6	5,7	5,8	5,7	5,7	5,7	5,9
	B	6,3	6,3	6,1	5,8	5,7	5,8	6,0	6,2				
Oferty pracy ^d (zgłoszone w ciągu miesiąca)	A	2811	1985	2550	2490	1654	1586	1930	1748	1527	1966	1041	705
	B	2111	1959	1544	1473	1259	983	1209	1138				
Liczba bezrobotnych na 1 ofertę pracy ^d (stan w końcu okresu)	A	8	8	7	7	7	6	7	6	7	7	9	13
	B	11	8	8	8	9	9	9	10				
Przeciętne miesięczne wynagrodzenia brutto w sektorze przedsiębiorstw ^b w zł	A	7168,08	7229,24	7628,77	7830,29	7336,89	7356,96	7628,80	7497,52	7435,20	7651,06	7769,16	7950,15
	B	7705,25	7742,62	8027,75	8422,37	7962,29	8006,90	8300,28	8075,01				
analogiczny miesiąc poprzedniego roku = 100	A	112,8	113,9	110,3	111,7	110,3	110,4	110,8	110,4	109,8	110,5	108,6	109,3
	B	107,5	107,1	105,2	107,6	108,5	108,8	108,8	107,7				
poprzedni miesiąc = 100	A	98,5	100,9	105,5	102,6	93,7	100,3	103,7	98,3	99,2	102,9	101,5	102,3
	B	96,9	100,5	103,7	104,9	94,5	100,6	103,7	97,3				
Wskaźnik cen:													
towarów i usług konsumpcyjnych ^e :													
analogiczny okres poprzedniego roku = 100	A	.	.	101,7	.	.	101,9	.	.	103,8	.	.	104,0
	B	.	.	104,6	.	.	104,5	.	.				

a Stan na koniec okresu. b W przedsiębiorstwach o liczbie pracujących 10 i więcej osób. c Udział zarejestrowanych bezrobotnych w cywilnej ludności aktywnej zawodowo, szacowanej na koniec każdego miesiąca. d Od 1 czerwca 2025 r. dane o ofertach pracy nie są w pełni porównywalne z okresami wcześniejszymi ze względu na zmiany metodologiczne wynikające z wejścia w życie ustawy o rynku pracy i służbach zatrudnienia (Dz. U. z 2025 r. poz. 620). e W kwartale.

Wybrane dane o województwie opolskim (cd.)

WYSZCZEGÓLNIENIE		01	02	03	04	05	06	07	08	09	10	11	12
A – 2024													
B – 2025													
Wskaźnik cen (dok.):													
skupu ziarna zbóż:													
analogiczny miesiąc poprzedniego roku = 100	A	62,6	61,7	66,5	68,0	78,3	89,7	96,3	94,7	95,2	101,6	105,5	108,9
	B	108,0	116,7	122,1	127,8	121,2	108,3	98,4	95,2				
poprzedni miesiąc = 100	A	102,5	93,5	94,9	96,5	104,4	110,2	95,9	104,2	101,3	103,6	102,9	99,9
	B	101,7	101,0	99,3	101,1	99,0	98,5	87,2	100,8				
skupu żywca rzeźnego wotowego (bez cieląt):													
analogiczny miesiąc poprzedniego roku = 100	A	90,3	97,2	87,4	97,5	89,0	94,5	98,6	92,9	101,3	101,1	109,3	104,0
	B	110,3	117,8	124,0	121,3	132,7	147,9	142,5	162,2				
poprzedni miesiąc = 100	A	109,4	96,7	98,0	105,1	97,0	99,9	100,2	94,3	105,7	101,4	107,8	90,2
	B	116,0	103,3	103,2	102,8	106,1	111,4	96,5	107,3				
skupu żywca rzeźnego wieprzowego:													
analogiczny miesiąc poprzedniego roku = 100	A	95,0	85,5	81,8	84,6	84,8	81,0	80,4	87,1	86,6	85,0	85,2	85,7
	B	82,1	81,5	89,4	90,9	92,0	92,3	90,0	97,5				
poprzedni miesiąc = 100	A	94,6	103,5	95,7	111,3	99,2	100,6	96,1	96,1	100,6	95,0	96,4	96,8
	B	90,7	102,7	105,1	113,2	100,4	101,0	93,6	104,2				
Relacje cen skupu ^a 1 kg żywca wieprzowego (w wadze żywej) do cen skupu 1 kg żyta													
	A	11,7	12,8	11,5	14,8	14,4	12,9	9,5	11,9	11,9	10,9	10,2	9,6
	B	8,2	8,4	8,8	10,1	9,8	10,2	10,7	11,2				
Produkcja sprzedana przemysłu ^b (w cenach stałych):													
analogiczny miesiąc poprzedniego roku = 100	A	93,5	95,8	86,8	106,1	92,6	93,7	104,4	95,7	94,5	103,3	94,4	93,9
	B	106,3	100,3	106,4	99,5	110,6	105,1	108,0*	104,6				
poprzedni miesiąc = 100	A	100,3	107,0	102,0	102,4	93,1	102,6	101,2	91,1	105,1	113,0	90,9	88,3
	B	113,5	101,0	108,3	95,6	103,5	97,4	104,0*	88,2				
Produkcja budowlano-montażowa ^b (w cenach bieżących):													
analogiczny miesiąc poprzedniego roku = 100	A	105,6	97,4	101,0	111,8	116,5	113,8	103,1	91,4	104,3	126,4	100,9	110,1
	B	124,7	102,6	101,3	134,0	119,8	124,9	104,8	109,2				
poprzedni miesiąc = 100	A	36,5	147,0	111,4	99,1	116,8	112,4	101,1	88,2	100,2	106,9	106,9	138,6
	B	41,3	121,0	109,9	131,2	104,4	117,2	84,8	91,9				

a Ceny bieżące bez VAT. b W przedsiębiorstwach o liczbie pracujących 10 i więcej osób.

Wybrane dane o województwie opolskim (dok.)

WYSZCZEGÓLNIENIE		01	02	03	04	05	06	07	08	09	10	11	12
A – 2024													
B – 2025													
Mieszkania oddane do użytkowania (od początku roku)	A	91	273	619	897	1086	1230	1515	1698	1856	2165	2487	2737
	B	196	522	645	869*	1023*	1212*	1480*	1592				
analogiczny okres poprzedniego roku = 100	A	30,4	61,5	80,0	76,0	75,1	76,4	83,8	82,0	83,3	82,3	88,4	86,2
	B	215,4	191,2	104,2	96,9*	94,2*	98,5*	97,7*	93,8				
Sprzedaż detaliczna towarów ^a (w cenach bieżących):													
analogiczny miesiąc poprzedniego roku = 100	A	60,2	81,4	77,6	81,0	76,5	75,3	79,9	84,9	81,2	80,7	91,9	88,6
	B	112,1	109,0	116,6	128,4	122,4	121,0	123,4	115,6				
poprzedni miesiąc = 100	A	75,1	109,3	101,9	101,0	100,8	99,0	103,3	102,6	98,2	101,4	100,8	98,8
	B	95,0	106,3	109,0	111,2	96,0	97,9	105,4	96,1				
Wskaźnik rentowności obrotu w przedsiębiorstwach ^b :													
brutto ^c w %	A	.	.	3,2	.	.	4,6	.	.	4,7	.	.	4,3
	B	.	.	3,0	.	.	4,2	.	.				
netto ^d w %	A	.	.	2,5	.	.	3,7	.	.	3,8	.	.	3,5
	B	.	.	2,3	.	.	3,5	.	.				
Nakłady inwestycyjne przedsiębiorstw ^b (ceny bieżące) w tys. zł	A	.	.	387197	.	.	1069137	.	.	1944344	.	.	2725550
	B	.	.	419934	.	.	992641	.	.				
analogiczny okres poprzedniego roku = 100 (ceny bieżące)	A	.	.	53,1	.	.	67,9	.	.	73,9	.	.	72,2
	B	.	.	108,5	.	.	92,8	.	.				
Podmioty gospodarki narodowej ^e w rejestrze REGON (stan w końcu okresu)	A	112485	112775	112975	113181	113391	113600	113795	114055	114253	114514	114668	114657
	B	114796	114928	115130	115423	115683	115951	116068	116218				
w tym spółki handlowe	A	8542	8560	8597	8640	8666	8711	8742	8785	8806	8843	8862	8902
	B	8942	8995	9040	9079	9116	9161	9180	9224				
w tym z udziałem kapitału zagranicznego	A	908	906	906	907	907	910	908	915	912	909	905	909
	B	910	912	911	911	911	910	909	910				

a W przedsiębiorstwach o liczbie pracujących 10 i więcej osób. b W przedsiębiorstwach o liczbie pracujących 50 i więcej osób; dane są prezentowane narastająco. c Relacja wyniku finansowego brutto do przychodów z całokształtu działalności. d Relacja wyniku finansowego netto do przychodów z całokształtu działalności. e Bez osób prowadzących gospodarstwa indywidualne w rolnictwie.

Wybrane dane o podregionach i powiatach w województwie opolskim w 2025 r.

stan na koniec sierpnia


WYSZCZEGÓLNIENIE	Zarejestrowani bezrobotni			Stopa bezrobocia ^a w %	Mieszkania oddane do użytkowania ^b (od początku roku)		Podmioty gospodarki narodowej ^c w rejestrze REGON	
	ogółem	z ogółem			ogółem	w tym budownictwo indywidualne	ogółem	w tym spółki handlowe
		kobiety	długotrwale bezrobotni					
WOJEWÓDZTWO	21095	11190	10194	6,2	1592	768	116218	9224
Podregion nyski	9671	5084	4756	9,0	619	320	42157	2322
powiaty:								
Brzeski	2445	1301	1149	9,0	206	80	11426	699
Głubczycki	1354	672	697	11,0	34	34	4570	212
Namysłowski	1335	772	741	9,7	140	34	5191	371
Nyski	3026	1549	1311	7,9	218	151	15658	804
Prudnicki	1511	790	858	9,4	21	21	5312	236
Podregion opolski	11424	6106	5438	4,9	973	448	74061	6902
powiaty:								
Kędzierzyńsko-kozielski	2106	1115	1055	6,9	140	59	9755	725
Kluczborski	1238	742	673	6,4	65	35	7126	386
Krapkowicki	1265	733	641	5,1	89	43	5780	493
Oleski	1073	606	520	4,9	84	43	6553	401
Opolski	2080	1008	945	6,1	293	146	14095	902
Strzelecki	1142	594	486	4,6	66	62	6221	419
Miasto na prawach powiatu – Opole	2520	1308	1118	3,2	236	60	24531	3576


a Udział zarejestrowanych bezrobotnych w cywilnej ludności aktywnej zawodowo. b Dane wstępne. c Bez osób prowadzących gospodarstwa indywidualne w rolnictwie.


Opracowanie merytoryczne:
Urząd Statystyczny w Opolu
Dyrektor Renata Wasilewska
Tel: 77 453 14 52

Rzeczoznawca:
Opolski Ośrodek Badań Regionalnych
Hanna Sterniuk-Mościcka
Tel: 514 901 001
e-mail: H.Sterniuk-Moscicka@stat.gov.pl

Obsługa mediów:
Monika Bartel
Tel: 77 423 09 75
e-mail: M.Bartel@stat.gov.pl

 opole.stat.gov.pl

 [@Opole_STAT](https://twitter.com/Opole_STAT)

 [@USOpole](https://www.facebook.com/USOpole)

Powiązane opracowania

[Biuletyn statystyczny](#)

[Koniunktura gospodarcza](#)

Temat dostępny w bazach danych

[Bank Danych Lokalnych](#)

[Dziedzinowe Bazy Wiedzy](#)

Ważniejsze pojęcia dostępne w słowniku

[Rynek Pracy](#)

[Wynagrodzenia](#)

[Rolnictwo](#)

[Przemysł](#)

[Budownictwo](#)

[Budownictwo mieszkaniowe](#)

[Rynek wewnętrzny](#)

[Koniunktura gospodarcza](#)