

Rejestracje i upadłości przedsiębiorstw w 4 kwartale 2025 r.

10.02.2026 r.

83 673

Liczba rejestracji przedsiębiorstw w 4 kwartale 2025 r. (była wyższa niż przed rokiem)

W 4 kwartale 2025 r. odnotowano 83 673 rejestracji przedsiębiorstw, tj. o 2,0% więcej niż w analogicznym okresie ub. r. oraz 102 upadłości, tj. o 7 więcej niż w 4 kwartale 2024 r.

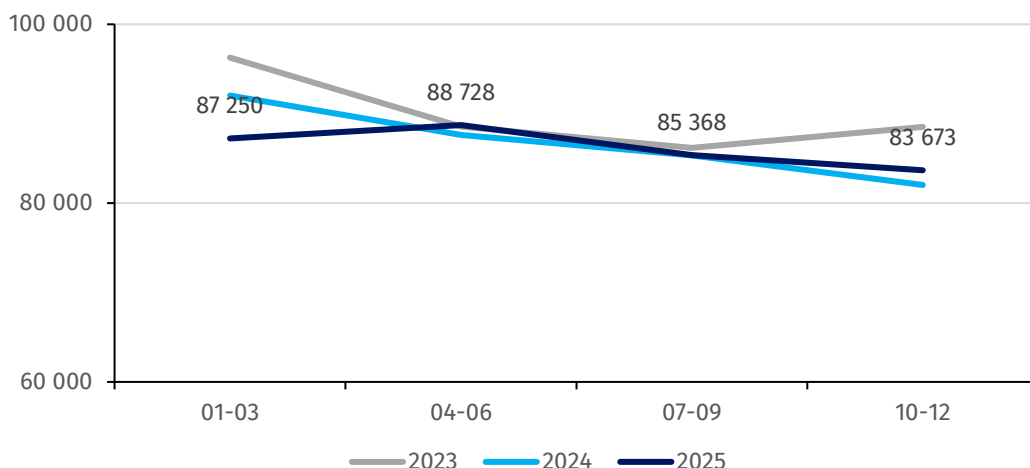
Rejestracje przedsiębiorstw

Liczba rejestracji przedsiębiorstw w 4 kwartale 2025 r. wyniosła 83 673 wobec 82 029 w analogicznym okresie roku poprzedniego. Ponad połowa wszystkich rejestracji dotyczyła trzech obszarów działalności, tj. usług (25,0%), budownictwa (17,1%) oraz handlu; naprawy pojazdów samochodowych (12,8%). Największy wzrost rejestracji w odniesieniu do 4 kwartału poprzedniego roku zanotowano w usługach (o 10,6%) i przemyśle (o 10,0%). Spadek zaobserwowano tylko w sekcji handel; naprawa pojazdów samochodowych (o 18,8%) oraz zakwaterowanie i gastronomia (o 1,5%).

Biorąc pod uwagę formy prawne podmiotów, najwięcej rejestracji dotyczyło osób fizycznych prowadzących działalność gospodarczą, które stanowiły 81,6% wszystkich rejestracji przedsiębiorstw. Liczba rejestracji w tej zbiorowości w 4 kwartale 2025 r. wzrosła o 2,0% w skali roku, wobec spadku obserwowanego w ubiegłym roku. Spółki z ograniczoną odpowiedzialnością stanowiły 15,9% wszystkich rejestracji, a w porównaniu z 4 kwartałem 2024 r. zarejestrowano o 1,6% więcej przedsiębiorstw z tą formą prawną. Kilkunastokrotnie wzrosła liczba rejestracji spółdzielni, tj. 500 rejestracji wobec 31 w 4 kwartale 2024 roku, przy czym 469 spośród nich dotyczy spółdzielni szczególnego rodzaju, to jest spółdzielni energetycznych, których działalność koncentruje się wyłącznie na wytwarzaniu, magazynowaniu oraz obrocie energią elektryczną lub ciepłą pochodzącą z odnawialnych źródeł energii.

W całym 2025 roku zanotowano 345 019 rejestracji przedsiębiorstw, tj. o 0,6% mniej niż w roku 2024.

Wykres 1. Liczba rejestracji przedsiębiorstw



W 4 kwartale 2025 r. ¼ rejestracji odnotowano w usługach, gdzie obserwowano największy wzrost liczby rejestracji przedsiębiorstw (o 10,6%) w porównaniu z analogicznym okresem 2024 r.

Ponad 93,0% rejestracji spółdzielni dotyczyło spółdzielni energetycznych

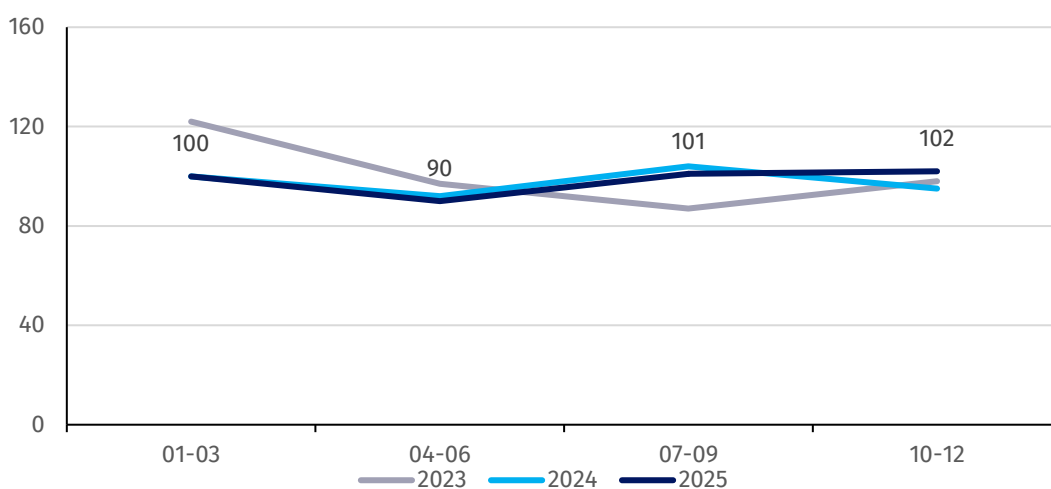
Upadłości przedsiębiorstw

W 4 kwartale 2025 r. zanotowano upadłość 102 przedsiębiorstw wobec 95 w analogicznym okresie roku 2024. Wzrost liczby upadłości zaobserwowano w następujących rodzajach działalności: budownictwo (o 7 jednostek), usługi (o 7 jednostek), informacja i komunikacja (o 4 jednostki) oraz zakwaterowanie i gastronomia (o 2 jednostki). W pozostałych sekcjach nastąpił spadek upadłości: transport i gospodarka magazynowa (o 7 jednostek), przemysł (o 3 jednostki) oraz handel; naprawa pojazdów samochodowych (o 3 jednostki).

Ze względu na wyróżnione formy prawne, największy wzrost upadłości zanotowano dla najliczniejszej zbiorowości podmiotów, tj. spółek z ograniczoną odpowiedzialnością (w skali roku wzrost o 4 jednostki w 4 kwartale 2025 r. wobec wzrostu o 7 jednostek w 4 kwartale 2024 r.), a także dla spółek akcyjnych, spółek jawnych oraz osób prowadzących działalność gospodarczą. Spadek liczby upadłości odnotowano dla spółek komandytowych (o 3 jednostki) oraz spółdzielni (o 1 jednostkę).

W 4 kwartale 2025 r. liczba upadłości przedsiębiorstw wyniosła 102, tj. o 7 więcej niż w analogicznym kwartale ub. roku.

Wykres 2. Liczba upadłości przedsiębiorstw



Uwagi metodologiczne

Dane prezentowane w niniejszym opracowaniu są przygotowywane zgodnie z wytycznymi Eurostatu i zawierają informacje dotyczące rejestracji i upadłości przedsiębiorstw (rozumianych jako jedna jednostka prawna) o przeważającym rodzaju działalności zaliczanym według PKD 2007 do sekcji od B (górnictwo i wydobywanie) do S (pozostała działalność usługowa), z wyłączeniem sekcji O (administracja publiczna i obrona narodowa; obowiązkowe zabezpieczenia społeczne) oraz działu 94 (działalność organizacji członkowskich).

Ze względu na formę prawną dane obejmują: spółki cywilne prowadzące działalność na podstawie umowy zawartej zgodnie z Kodeksem cywilnym, osoby fizyczne prowadzące działalność gospodarczą, spółki partnerskie, spółki akcyjne, proste spółki akcyjne, spółki z ograniczoną odpowiedzialnością, spółki jawne, spółki komandytowe, spółki komandytowo-akcyjne, spółdzielnie, oddziały zagranicznych przedsiębiorców, spółki przewidziane w przepisach innych ustaw niż Kodeks spółek handlowych i Kodeks cywilny lub formy prawne, do których stosuje się przepisy o spółkach, przedsiębiorstwa zagraniczne, przedsiębiorstwa państwowe, podmioty bez szczególnej formy prawnej.

W opracowaniu wprowadzono dodatkowe grupowania w stosunku do ogólnie przyjętych przekrojów klasyfikacyjnych, ujmując pod pojęciem:

- „przemysł” sekcje PKD 2007: górnictwo i wydobywanie (sekcja B), przetwórstwo przemysłowe (sekcja C), wytwarzanie i zaopatrywanie w energię elektryczną, gaz, parę wodną, gorącą wodę (sekcja D), dostawa wody; gospodarowanie ściekami i odpadami, rekultywacja (sekcja E);
- „usługi” sekcje PKD 2007: działalność finansowa i ubezpieczeniowa (sekcja K), obsługa rynku nieruchomości (sekcja L), działalność profesjonalna, naukowa i techniczna (sekcja M), administrowanie i działalność wspierająca (sekcja N);
- „pozostałe sekcje” sekcje PKD 2007: edukacja (sekcja P), opieka zdrowotna i pomoc społeczna (sekcja Q), kultura, rozrywka i rekreacja (sekcja R), pozostała działalność usługowa (sekcja S z wyłączeniem działu 94 działalność organizacji członkowskich).

Liczba rejestracji w danym kwartale dotyczy przedsiębiorstw, które zostały w danym kwartale wpisane do Krajowego Rejestru Urzędowego Podmiotów Gospodarki Narodowej (REGON). Rejestracje obejmują także osoby fizyczne, które zlikwidowały i ponownie podjęły działalność gospodarczą.

Liczba upadłości w danym kwartale dotyczy przedsiębiorstw, wobec których zostało wydane, w danym kwartale przez właściwy Sąd Rejonowy, postanowienie o ogłoszeniu upadłości (opublikowane w Krajowym Rejestrze Zadłużonych).

W przypadku cytowania danych Głównego Urzędu Statystycznego prosimy o zamieszczenie informacji: „Źródło danych GUS”, a w przypadku publikowania obliczeń dokonanych na danych opublikowanych przez GUS prosimy o zamieszczenie informacji: „Opracowanie własne na podstawie danych GUS”.

ANEKS TABELARYCZNY
Tablica 1. Liczba rejestracji przedsiębiorstw według rodzaju działalności

WYSZCZEGÓLNIENIE	2024				2025			
	1 kw.	2 kw.	3 kw.	4 kw.	1 kw.	2 kw.	3 kw.	4 kw.
OGÓŁEM	92 031	87 642	85 341	82 029	87 250	88 728	85 368	83 673
Przemysł (sekcje B,C,D,E)	6 782	6 804	6 228	5 715	6 298	6 592	6 098	6 284
Budownictwo (sekcja F)	17 893	17 947	16 472	14 154	16 811	17 433	16 318	14 263
Handel; naprawa pojazdów samochodowych (sekcja G)	15 736	13 528	13 315	13 212	11 742	11 354	10 314	10 728
Transport i gospodarka magazy- nowa (sekcja H)	5 986	5 392	5 447	4 700	5 638	5 293	5 281	4 972
Zakwaterowanie i gastronomia (sekcja I)	2 940	3 737	2 959	2 420	2 847	3 641	2 830	2 384
Informacja i komunikacja (sekcja J)	8 069	7 023	7 031	6 752	6 998	6 823	6 868	6 866
Usługi (sekcje K,L,M,N)	20 527	19 329	18 952	18 928	21 874	22 066	21 493	20 932
Pozostałe sekcje (P,Q,R,S z wyłączeniem działu 94)	14 098	13 882	14 937	16 148	15 042	15 526	16 166	17 244

Tablica 2. Liczba rejestracji przedsiębiorstw według formy prawnej

WYSZCZEGÓLNIENIE	2024				2025			
	1 kw.	2 kw.	3 kw.	4 kw.	1 kw.	2 kw.	3 kw.	4 kw.
OGÓŁEM	92 031	87 642	85 341	82 029	87 250	88 728	85 368	83 673
Spółki cywilne	1 208	949	1 033	1 225	1 069	885	887	832
Osoby fizyczne prowadzące działalność gospodarczą	74 803	73 579	70 643	66 982	71 906	74 383	70 686	68 312
Spółki partnerskie	32	25	19	25	20	18	17	21
Spółki akcyjne	32	36	19	29	33	24	32	25
Proste spółki akcyjne	231	183	205	217	186	191	267	298
Spółki z ograniczoną odpowiedzialnością	15 133	12 388	12 990	13 068	13 476	12 735	12 915	13 276
Spółki jawne	237	181	177	168	234	185	190	173
Spółki komandytowe	236	201	173	215	203	161	188	175
Spółki komandytowo-akcyjne	19	12	9	15	18	17	14	12
Spółdzielnie	16	15	16	31	38	67	123	500
Oddziały zagranicznych przedsiębiorstw	46	51	48	46	48	46	34	44
Inne, w tym bez szczególnej formy prawnej ¹	38	22	9	8	19	16	15	5

¹Pozycja obejmuje: spółki przewidziane w przepisach innych ustaw niż Kodeks spółek handlowych i Kodeks cywilny lub formy prawne, do których stosuje się przepisy o spółkach; przedsiębiorstwa zagraniczne; przedsiębiorstwa państwowe; podmioty bez szczególnej formy prawnej.

Tablica 3. Liczba upadłości przedsiębiorstw według rodzaju działalności

WYSZCZEGÓLNIENIE	2024				2025			
	1 kw.	2 kw.	3 kw.	4 kw.	1 kw.	2 kw.	3 kw.	4 kw.
OGÓŁEM	100	92	104	95	100	90	101	102
Przemysł (sekcje B,C,D,E)	23	20	26	33	34	26	28	30
Budownictwo (sekcja F)	18	13	17	9	9	19	10	16
Handel; naprawa pojazdów samochodowych (sekcja G)	19	26	19	26	22	19	29	23
Transport i gospodarka magazynowa (sekcja H)	6	4	8	11	12	9	10	4
Zakwaterowanie i gastronomia (sekcja I)	4	3	2	2	1	1	3	4
Informacja i komunikacja (sekcja J)	5	2	6	2	3	2	3	6
Usługi (sekcje K,L,M,N)	20	21	23	10	16	10	17	17
Pozostałe sekcje (P,Q,R,S z wyłączeniem działu 94)	5	3	3	2	3	4	1	2

Tablica 4. Liczba upadłości przedsiębiorstw według formy prawnej

WYSZCZEGÓLNIENIE	2024				2025			
	1 kw.	2 kw.	3 kw.	4 kw.	1 kw.	2 kw.	3 kw.	4 kw.
OGÓŁEM	100	92	104	95	100	90	101	102
Osoby fizyczne prowadzące działalność gospodarczą	5	4	6	3	6	11	11	6
Spółki partnerskie	0	0	0	0	0	0	0	0
Spółki akcyjne	5	5	5	6	5	6	4	7
Proste spółki akcyjne	0	0	0	0	0	0	0	0
Spółki z ograniczoną odpowiedzialnością	78	70	83	76	78	63	78	80
Spółki jawne	1	3	3	1	2	1	3	4
Spółki komandytowe	10	9	4	6	5	7	3	3
Spółki komandytowo-akcyjne	1	1	1	0	1	0	0	0
Spółdzielnie	0	0	2	3	3	2	2	2
Oddziały zagranicznych przedsiębiorstw	0	0	0	0	0	0	0	0
Inne, w tym bez szczególnej formy prawnej ²	0	0	0	0	0	0	0	0

²Pozycja obejmuje: spółki przewidziane w przepisach innych ustaw niż Kodeks spółek handlowych i Kodeks cywilny lub formy prawne, do których stosuje się przepisy o spółkach; przedsiębiorstwa zagraniczne; przedsiębiorstwa państwowe; podmioty bez szczególnej formy prawnej.

Opracowanie merytoryczne:
Departament Przedsiębiorstw





Dyrektor Katarzyna Walkowska-Macias
Tel: (+48 22) 608 31 25

Rozpowszechnianie:
Wydział Współpracy z Mediami

Tel. komórkowy: (+48) 695 255 032

Tel. stacjonarne: (+48 22) 608 38 04, (+48 22) 449 41 45,
(+48 22) 608 30 09

e-mail: obslugaprasowa@stat.gov.pl

-  stat.gov.pl
-  [@GUS_STAT](#)
-  [@GlownyUrzadStatystyczny](#)
-  [gus_stat](#)
-  [glownyurządstatystycznygus](#)
-  [glownyurządstatystyczny](#)

Powiązane opracowania

[Informacja sygnałna. Rejestracje i upadłości przedsiębiorstw](#)