

Wskaźniki cen towarów i usług konsumpcyjnych w styczniu 2026 r. (dane wstępne^a)


2,2%

wzrost cen w porównaniu ze styczniem 2025 r.

Według wstępnych danych w styczniu 2026 r. ceny towarów i usług konsumpcyjnych wzrosły o 2,2% w porównaniu z analogicznym miesiącem ub. roku. W porównaniu z poprzednim miesiącem ceny towarów i usług wzrosły o 0,6%.

13.02.2026 r.

Dane ostateczne za styczeń 2026 r. opublikowane zostaną 13.03.2026 r.

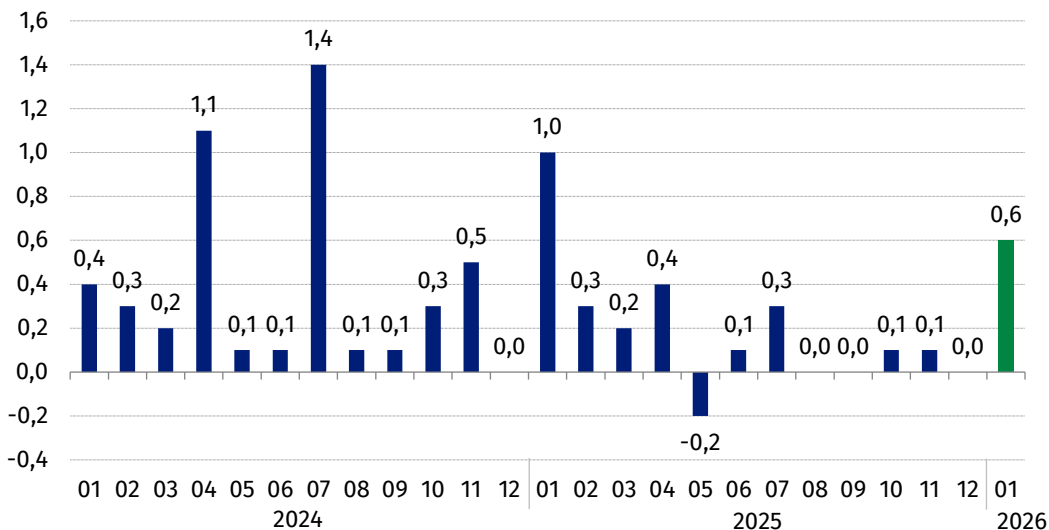
Tablica 1. Wskaźniki cen towarów i usług konsumpcyjnych w styczniu 2026 r. (dane wstępne^a)

Wyszczególnienie	01 2026 ^a	
	01 2025=100	12 2025=100
Ogółem	102,2	100,6
Żywność i napoje bezalkoholowe	102,4	101,3
Napoje alkoholowe i wyroby tytoniowe	107,0	100,7
Mieszkanie	102,9	101,3
w tym:		
energia elektryczna, gaz i inne paliwa	103,4	101,9
Transport	94,1	97,9
w tym:		
paliwa do prywatnych środków transportu	92,9	97,6

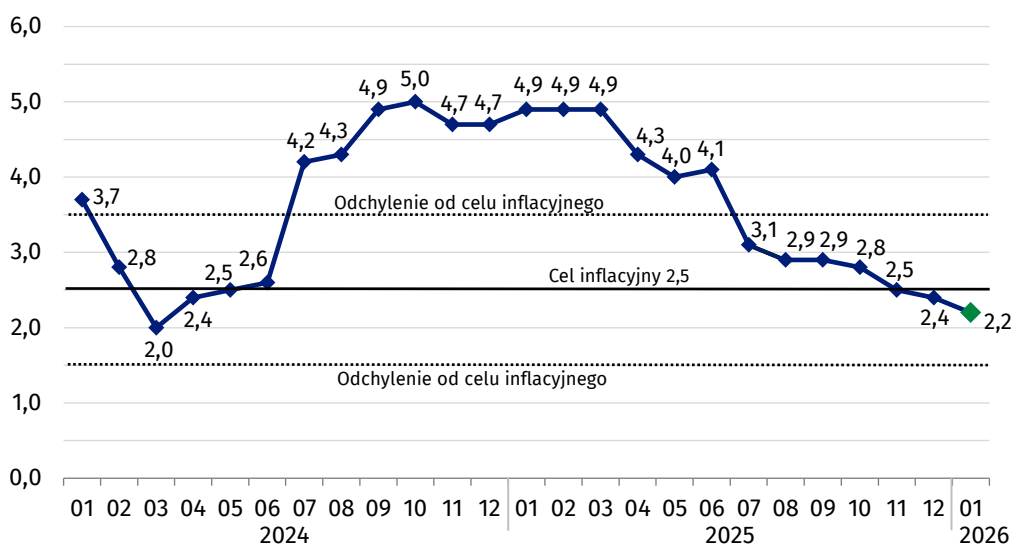
UWAGA: Począwszy od danych za 2026 rok, wskaźnik CPI jest liczony zgodnie z międzynarodową klasyfikacją COICOP 2018. Bieżąca informacja na temat wdrożenia klasyfikacji zamieszczona jest na stronie GUS: [Bieżące informacje o inflacji](#).

^a Dane mają charakter wstępny i prezentowane są w zawężonym zakresie. Obliczone są na strukturze wydatków gospodarstw domowych (bez spożycia naturalnego) z 2024 r.

Wykres 1. Zmiany cen towarów i usług konsumpcyjnych^b w stosunku do poprzedniego miesiąca (w %)



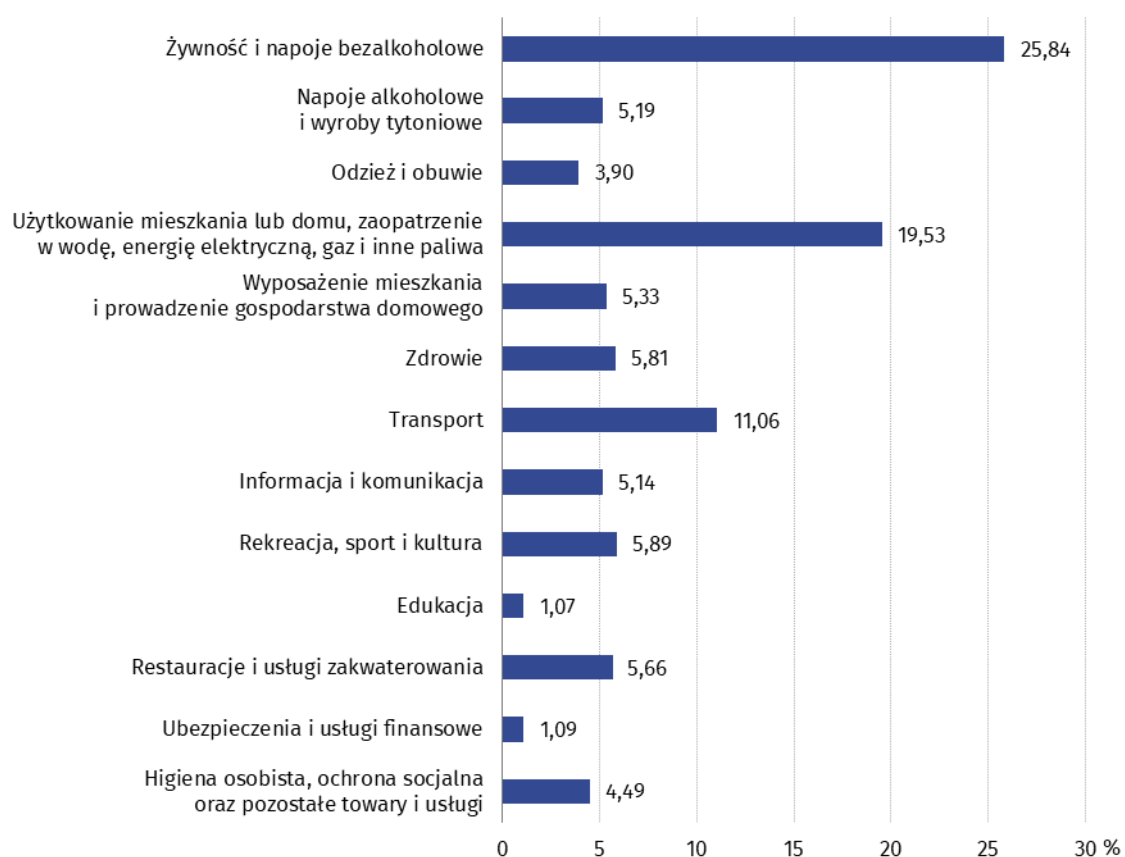
Wykres 2. Zmiany cen towarów i usług konsumpcyjnych^b w stosunku do analogicznego okresu roku poprzedniego (w %)



Według danych wstępnych w styczniu 2026 r. wskaźnik cen towarów i usług konsumpcyjnych kształtował się w granicach odchyień od celu inflacyjnego określonego przez Radę Polityki Pieniężnej (2,5% +/- 1 p. proc.)

^b Dane ostateczne z wyjątkiem danych wstępnych za styczeń 2026 r.

Wykres 3. System wag stosowany w obliczeniach wskaźników cen towarów i usług konsumpcyjnych w 2025 r.^c



W przypadku cytowania danych Głównego Urzędu Statystycznego prosimy o zamieszczenie informacji: „Źródło danych GUS”, a w przypadku publikowania obliczeń dokonanych na danych opublikowanych przez GUS prosimy o zamieszczenie informacji: „Opracowanie własne na podstawie danych GUS”

^c Struktura wydatków gospodarstw domowych (bez spożycia naturalnego) z 2024 r. według klasyfikacji COICOP 2018.

Opracowanie merytoryczne:

Departament Cen i Usług

Dyrektor Ewa Adach-Stankiewicz

Tel: 22 608 31 24

Rozpowszechnianie:

Wydział Prasowy

Tel. komórkowy: +48 695 255 032

Tel. stacjonarne: +48 22 608 38 04

+48 22 608 30 09

+48 22 449 41 45

e-mail: obslugaprasowa@stat.gov.pl



www.stat.gov.pl



[@GUS_STAT](https://twitter.com/GUS_STAT)



[@GlownyUrzadStatystyczny](https://www.facebook.com/GlownyUrzadStatystyczny)



[gus_stat](https://www.instagram.com/gus_stat)



[glownyurządstatystycznygus](https://www.youtube.com/glownyurządstatystycznygus)



[glownyurządstatystyczny](https://www.linkedin.com/company/glownyurządstatystyczny)

Powiązane opracowania

[Komunikaty i obwieszczenia Prezesa GUS](#)

[Informacje sygnałne](#)

[Informacja na temat wdrożenia klasyfikacji COICOP 2018 od danych za 2026 rok](#)

Temat dostępny w bazach danych

[Dziedzinowa Baza Wiedzy \(DBW\) Ceny](#)

[Bank Danych Makroekonomicznych \(BDM\)](#)

[Bank Danych Lokalnych \(BDL\)](#)

[Wskaźniki cen \(Obszary tematyczne: Ceny. Handel\)](#)

[Ceny \(Obszary tematyczne: Ceny. Handel\)](#)

Ważniejsze pojęcia dostępne w słowniku

[Wskaźnik cen towarów i usług konsumpcyjnych](#)

[Cena detaliczna](#)