

# Koniunktura gospodarcza – luty 2026 r.

20.02.2026 r.

## -3,2

Wskaźnik ogólnego klimatu koniunktury w przetwórstwie przemysłowym jest nieco lepszy niż w styczniu

W lutym 2026 r., wskaźniki we wszystkich prezentowanych sektorach wskazują na stabilizację lub poprawę koniunktury w gospodarce. Najbardziej istotną poprawę obserwuje się w sekcji zakwaterowanie i gastronomia.

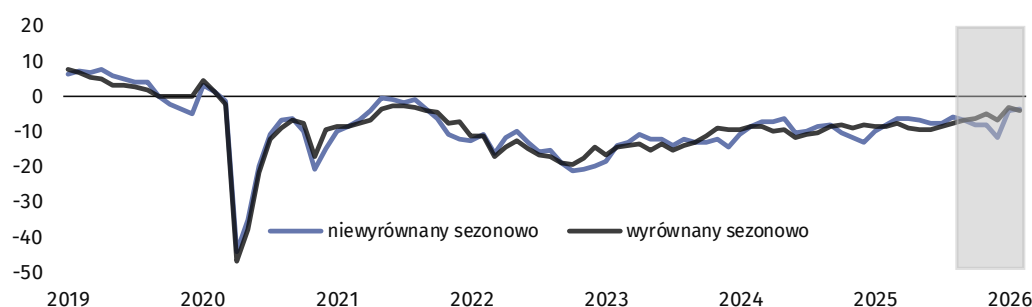
W większości badanych obszarów w porównaniu z poprzednim miesiącem sygnalizowana jest poprawa koniunktury w przypadku składowych prognostycznych, natomiast w przypadku składowych diagnostycznych odnotowuje się jej pogorszenie.

Jednostki z sekcji działalność finansowa i ubezpieczeniowa oceniają koniunkturę najbardziej korzystnie<sup>1</sup> (plus 25,1), wartość wskaźnika kształtuje się na poziomie zbliżonym do średniej długookresowej<sup>2</sup> (plus 25,4). Najbardziej pesymistyczne oceny formułują podmioty z sekcji budownictwo (minus 4,7), a wartość wskaźnika kształtuje się poniżej średniej długookresowej (minus 3,6).



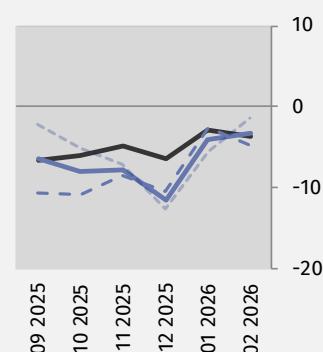
### Przetwórstwo przemysłowe (wykres 1)

W lutym wskaźnik ogólnego klimatu koniunktury kształtuje się na poziomie minus 3,2 (przed miesiącem minus 4,1).



Wskaźnik ogólnego klimatu koniunktury<sup>3</sup> i jego składowe<sup>4</sup> w ostatnich sześciu miesiącach

— wskaźnik wyrównany sezonowo (SA)  
 — wskaźnik niewyrównany sezonowo (NSA)  
 - - - składowa diagnostyczna (NSA)  
 - - - składowa prognostyczna (NSA)



<sup>1</sup> Poprzez sformułowanie „korzystnie” (dodatnia wartość wskaźnika) rozumiemy sytuację, gdy odsetek przedsiębiorców, którzy odnotowali poprawę sytuacji gospodarczej przedsiębiorstwa lub spodziewają się poprawy tej sytuacji w najbliższych trzech miesiącach przeważa nad odsetkiem przedsiębiorców odczuwających pogorszenie sytuacji lub oczekujących jej pogorszenia.

<sup>2</sup> Średnia długookresowa dla poszczególnych rodzajów działalności obejmuje następujący okres: od 2000 r. – dla przetwórstwa przemysłowego, budownictwa, handlu detalicznego; od 2003 r. – dla transportu i gospodarki magazynowej, zakwaterowania i gastronomii, informacji i komunikacji, finansów i ubezpieczeń; a od 2011 r. – dla handlu hurtowego.

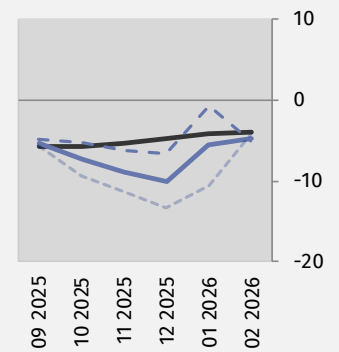
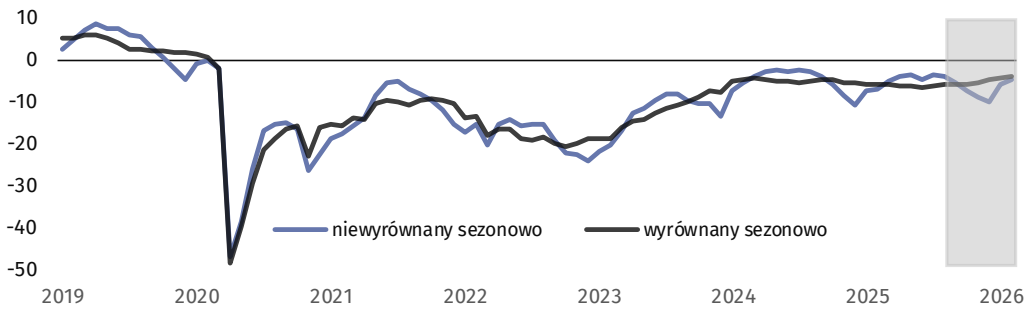
<sup>3</sup> Jeżeli nie zaznaczono inaczej, to wszystkie teksty w Informacji sygnałnej odnoszą się do danych niewyrównanych sezonowo.

<sup>4</sup> Składowa diagnostyczna – bieżąca ogólna sytuacja gospodarcza przedsiębiorstwa, składowa prognostyczna – przewidywana ogólna sytuacja gospodarcza przedsiębiorstwa.



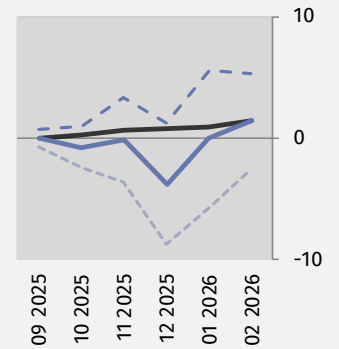
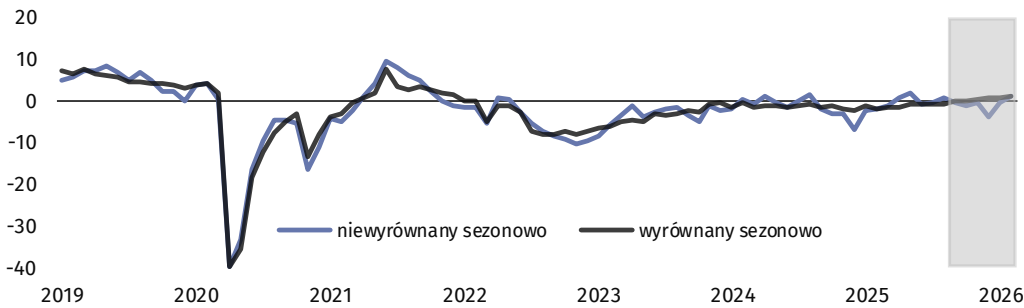
### Budownictwo (wykres 2)

W lutym wskaźnik ogólnego klimatu koniunktury kształtuje się na poziomie minus 4,7 (w styczniu minus 5,6).



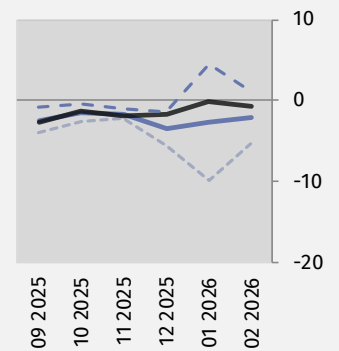
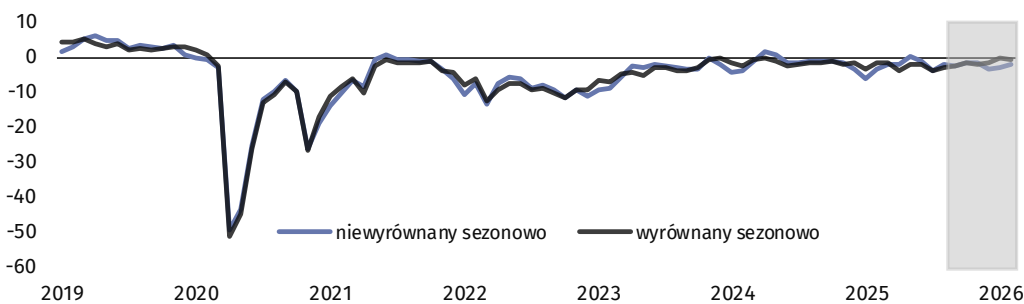
### Handel hurtowy (wykres 3)

W lutym wskaźnik ogólnego klimatu koniunktury kształtuje się na poziomie plus 1,4 (minus 0,1 przed miesiącem).



### Handel detaliczny (wykres 4)

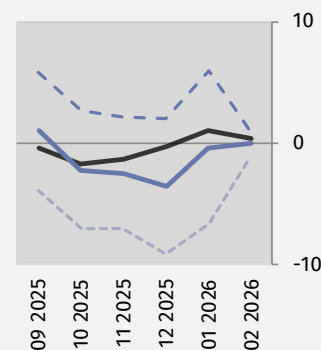
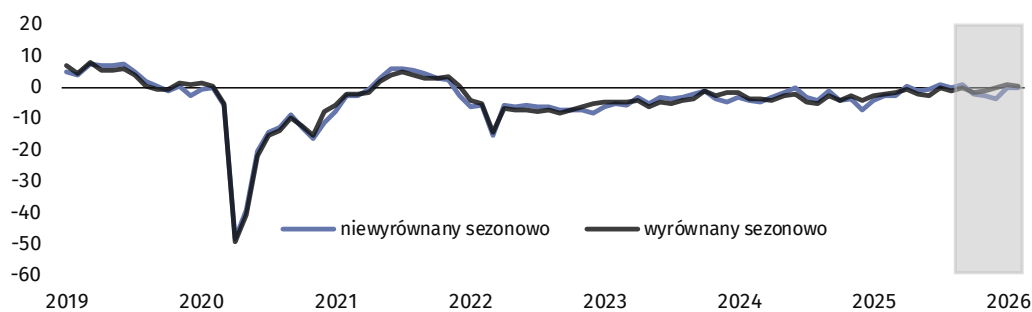
W bieżącym miesiącu wskaźnik ogólnego klimatu koniunktury kształtuje się na poziomie minus 2,1 (minus 2,7 w styczniu).





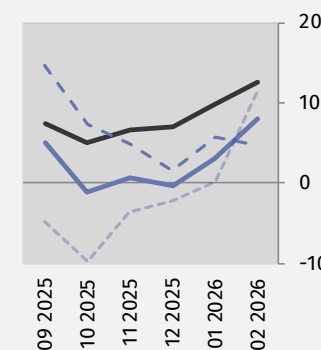
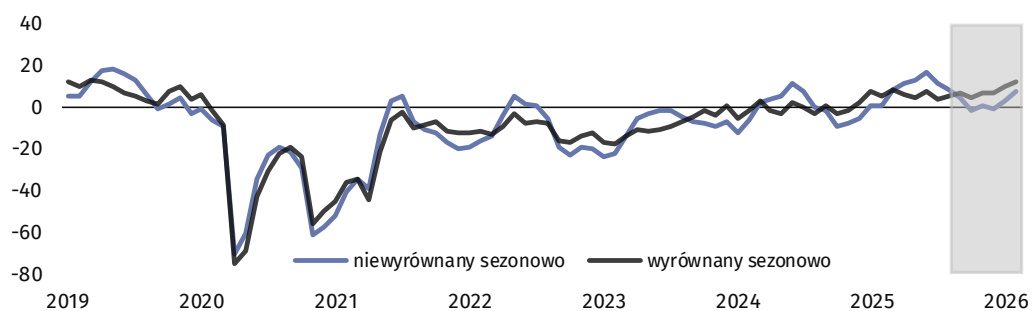
### Transport i gospodarka magazynowa (wykres 5)

W lutym wskaźnik ogólnego klimatu koniunktury kształtuje się na poziomie minus 0,1 (przed miesiącem minus 0,4).



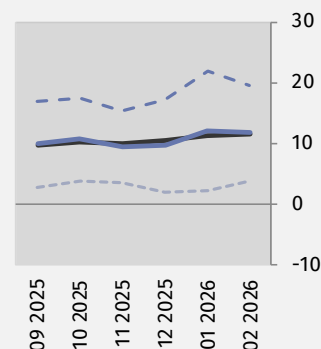
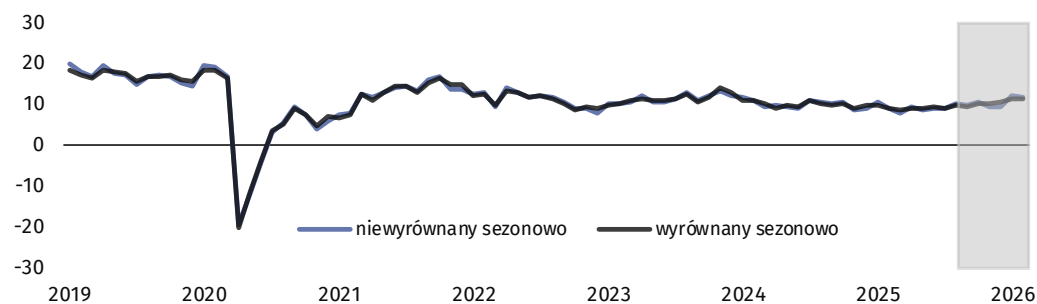
### Zakwaterowanie i gastronomia (wykres 6)

Wskaźnik ogólnego klimatu koniunktury kształtuje się w lutym na poziomie plus 8,1 (w styczniu plus 3,0).



### Informacja i komunikacja (wykres 7)

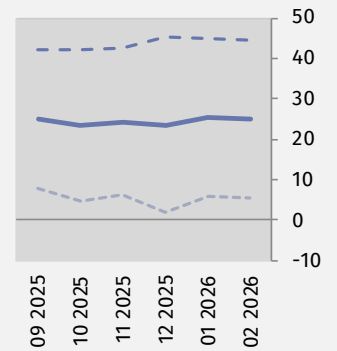
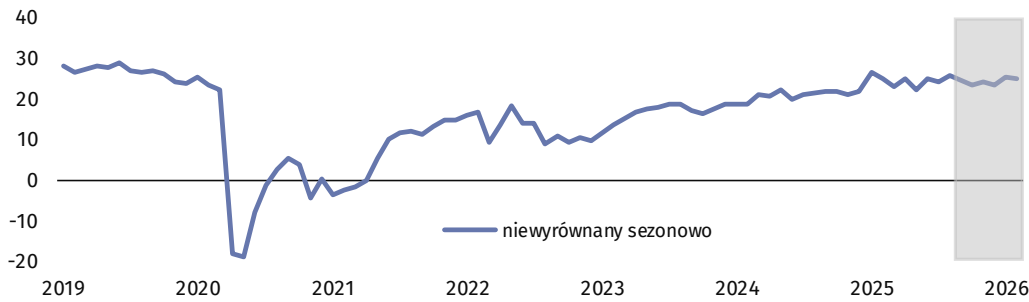
W lutym wskaźnik ogólnego klimatu koniunktury kształtuje się na poziomie plus 11,7 (przed miesiącem plus 12,1).





## Finanse i ubezpieczenia (wykres 8)

W lutym wskaźnik ogólnego klimatu koniunktury kształtuje się na poziomie plus 25,1 (przed miesiącem plus 25,4).



Tablica 1. Wskaźniki ogólnego klimatu koniunktury według rodzaju działalności

Wyszczególnienie		Analogiczny miesiąc ubiegłego roku	Ubiegły miesiąc	Bieżący miesiąc	Średnia długookresowa
<b>Przetwórstwo przemysłowe</b> 	wskaźnik wyrównany sezonowo (SA)	-8,5	-2,8	<b>-3,7</b>	0,5
	wskaźnik niewyrównany sezonowo (NSA)	-8,1	-4,1	<b>-3,2</b>	0,5
	składowa diagnostyczna (NSA)	-10,8	-2,6	<b>-4,8</b>	-2,7
	składowa progностyczna (NSA)	-5,3	-5,6	<b>-1,5</b>	3,6
<b>Budownictwo</b> 	wskaźnik wyrównany sezonowo (SA)	-5,9	-4,2	<b>-4,0</b>	-3,6
	wskaźnik niewyrównany sezonowo (NSA)	-6,8	-5,6	<b>-4,7</b>	-3,6
	składowa diagnostyczna (NSA)	-6,2	-0,7	<b>-5,1</b>	-6,2
	składowa progностyczna (NSA)	-7,3	-10,5	<b>-4,3</b>	-1,0
<b>Handel hurtowy</b> 	wskaźnik wyrównany sezonowo (SA)	-1,8	0,9	<b>1,4</b>	2,4
	wskaźnik niewyrównany sezonowo (NSA)	-1,8	-0,1	<b>1,4</b>	2,4
	składowa diagnostyczna (NSA)	0,4	5,6	<b>5,3</b>	7,6
	składowa progностyczna (NSA)	-4,0	-5,8	<b>-2,6</b>	-2,8
<b>Handel detaliczny</b> 	wskaźnik wyrównany sezonowo (SA)	-1,7	-0,1	<b>-0,7</b>	-4,1
	wskaźnik niewyrównany sezonowo (NSA)	-3,2	-2,7	<b>-2,1</b>	-4,1
	składowa diagnostyczna (NSA)	1,2	4,5	<b>1,2</b>	-3,0
	składowa progностyczna (NSA)	-7,5	-9,8	<b>-5,4</b>	-5,2
<b>Transport i gospodarka magazynowa</b> 	wskaźnik wyrównany sezonowo (SA)	-2,1	1,0	<b>0,3</b>	-0,9
	wskaźnik niewyrównany sezonowo (NSA)	-2,5	-0,4	<b>-0,1</b>	-0,9
	składowa diagnostyczna (NSA)	1,9	6,0	<b>0,9</b>	0,8
	składowa progностyczna (NSA)	-6,9	-6,7	<b>-1,1</b>	-2,5
<b>Zakwaterowanie i gastronomia</b> 	wskaźnik wyrównany sezonowo (SA)	5,2	9,9	<b>12,6</b>	-0,5
	wskaźnik niewyrównany sezonowo (NSA)	0,7	3,0	<b>8,1</b>	-0,5
	składowa diagnostyczna (NSA)	4,1	5,8	<b>4,8</b>	-1,8
	składowa progностyczna (NSA)	-2,7	0,1	<b>11,3</b>	0,7
<b>Informacja i komunikacja</b> 	wskaźnik wyrównany sezonowo (SA)	8,9	11,3	<b>11,4</b>	17,3
	wskaźnik niewyrównany sezonowo (NSA)	9,1	12,1	<b>11,7</b>	17,3
	składowa diagnostyczna (NSA)	17,9	21,8	<b>19,6</b>	25,3
	składowa progностyczna (NSA)	0,3	2,3	<b>3,7</b>	9,2
<b>Finanse i ubezpieczenia</b> 	wskaźnik wyrównany sezonowo (SA) <sup>5</sup>	.	.	.	.
	wskaźnik niewyrównany sezonowo (NSA)	25,3	25,4	<b>25,1</b>	25,4
	składowa diagnostyczna (NSA)	43,4	45,0	<b>44,7</b>	33,6
	składowa progностyczna (NSA)	7,1	5,8	<b>5,5</b>	17,1







<sup>5</sup> Szereg nie wymaga wyrównania sezonowego, dane niewyrównane sezonowo mogą być analizowane i interpretowane w sposób analogiczny jak dane wyrównane.

## Dodatkowe pytania o aktualne zagadnienia gospodarcze – oceny i oczekiwania







Odpowiedzi na dodatkowe pytania są udzielane na zasadzie dobrowolności. W poniższej tabeli we wszystkich pytaniach prezentowany jest ważony procent odpowiedzi respondentów na dany wariant. Dane zostały zagregowane zgodnie z metodologią agregacji (ważenia) stosowaną standardowo w badaniu koniunktury gospodarczej.

W przypadku pytań wielokrotnego wyboru (tj. w przypadku, gdy respondent może zaznaczyć więcej niż jedną odpowiedź) suma wszystkich wariantów odpowiedzi może być różna od 100%. W przypadku pytań z możliwością zaznaczenia tylko jednej odpowiedzi suma wynosi 100%.

**Tabl. 2. Pogłębione pytania o aktualne zagadnienia gospodarcze**

Pytania	 Przetwórstwo przemysłowe	 Budownictwo	 Handel hurtowy	 Handel detaliczny	 Transport i gospodarka magazynowa	 Zakwaterowanie i gastronomia
<b>INWESTYCJE</b>						
<b>1. Jakie są aktualne przewidywania, co do poziomu inwestycji Państwa firmy w 2026 r. w odniesieniu do inwestycji zrealizowanych w 2025 r.:</b>						
spadek poziomu inwestycji	29,2	27,9	24,7	26,5	24,8	27,6
znaczący	15,3	13,8	14,0	13,5	13,9	16,8
nieznaczny	13,9	14,1	10,7	13,0	10,9	10,8
utrzymanie poziomu inwestycji	47,8	60,8	65,6	62,2	58,2	58,8
wzrost poziomu inwestycji	23,0	11,3	9,7	11,3	17,0	13,6
nieznaczny	15,6	8,7	7,0	8,6	9,2	11,2
znaczący	7,4	2,6	2,7	2,7	7,8	2,4
<b>2. Jakie są główne kierunki inwestowania Państwa firmy w bieżącym roku:</b>						
procesy organizacyjne /biznesowe	16,1	12,2	19,5	18,8	11,8	21,3
szkolenie pracowników	18,3	18,0	14,2	14,4	12,5	19,9
autorskie prawa majątkowe, prawa pokrewne, licencje i koncesje (w tym programy komputerowe)	5,0	3,3	7,6	5,3	4,7	2,3
sprzęt komputerowy i telekomunikacyjny	15,7	12,5	13,6	16,3	14,8	11,2
B+R (badania + rozwój)	19,3	3,0	3,9	0,4	1,2	0,8
maszyny, urządzenia techniczne i narzędzia	78,0	37,6	22,0	25,0	24,0	23,1
grunty, budynki i budowle	19,7	13,4	12,3	21,2	14,5	9,8
środki transportu	11,3	22,3	16,5	11,5	45,4	3,0
brak planów inwestycyjnych	12,0	40,5	41,5	37,7	30,8	45,3

**Tabl. 2. Pogłębione pytania o aktualne zagadnienia gospodarcze (dok.)**

Pytania	 Przetwórstwo przemysłowe	 Budownictwo	 Handel hurtowy	 Handel detaliczny	 Transport i gospodarka magazynowa	 Zakwaterowanie i gastronomia
---------	--	---	--	---	--	--

**INWESTYCJE**

**3. Które z poniższych barier w największym stopniu wpływają na skalę inwestycji Państwa firmy w bieżącym roku:**

wysokie koszty realizacji inwestycji	55,6	43,3	41,6	50,9	44,8	52,4
trudności w pozyskaniu zewnętrznych źródeł finansowania	14,1	15,3	9,6	12,2	15,2	17,4
długotrwałe procedury uzyskania zgody na inwestycje	18,1	13,9	9,1	11,4	11,6	17,4
problemy z zatrudnieniem pracowników	8,9	16,4	7,0	9,4	14,0	16,5
zerwane łańcuchy dostaw	2,9	1,6	2,1	0,8	2,4	0,0
wysoka inflacja	6,9	12,7	9,4	9,0	14,3	16,8
niejasne, niespójne i niestabilne przepisy prawne	20,3	26,0	26,1	25,8	23,5	21,0
niepewna sytuacja makroekonomiczna	30,2	25,9	32,8	26,6	26,2	22,4
niedostateczny popyt na produkty/usługi oferowane przez firmę	21,7	17,2	19,0	18,2	18,4	21,6
brak barier	13,0	19,6	21,0	18,0	17,1	24,4

**4. Jak bieżące zmiany sytuacji Państwa firmy oraz otoczenia rynkowego wpływają na skłonność do podejmowania inwestycji:**

pozytywnie	6,5	4,3	2,9	2,8	4,0	9,4
neutralnie	67,1	70,8	70,3	71,3	72,1	68,7
negatywnie	26,4	24,9	26,8	25,9	23,9	21,9

W przypadku cytowania danych Głównego Urzędu Statystycznego prosimy o zamieszczenie informacji: „Źródło danych GUS”, a w przypadku publikowania obliczeń dokonanych na danych opublikowanych przez GUS prosimy o zamieszczenie informacji: „Opracowanie własne na podstawie danych GUS”.

Opracowanie merytoryczne:  
**Departament Przedsiębiorstw**  
**Dyrektor Katarzyna Walkowska-Macias**  
Tel: 22 608 35 66





Rozpowszechnianie:

**Wydział Prasowy**

Tel. komórkowy: +48 695 255 032

Tel. stacjonarne: +48 22 608 38 04, +48 22 449 41 45,  
+48 22 608 30 09

**e-mail: [obslugaprasowa@stat.gov.pl](mailto:obslugaprasowa@stat.gov.pl)**

-  [stat.gov.pl](http://stat.gov.pl)
-  [@GUS\\_STAT](https://twitter.com/GUS_STAT)
-  [@GlownyUrzadStatystyczny](https://www.facebook.com/GlownyUrzadStatystyczny)
-  [gus\\_stat](https://www.instagram.com/gus_stat)
-  [glownyurządstatystycznygus](https://www.youtube.com/glownyurządstatystycznygus)
-  [glownyurządstatystyczny](https://www.linkedin.com/company/glownyurządstatystyczny)

#### **Powiązane opracowania**

[Koniunktura gospodarcza \(2000 – 2026\)](#)

Informacje sygnałne – opinie formułowane przez jednostki z siedzibą w danym województwie dostępne na stronach Urzędów Statystycznych

[Infografika – Koniunktura gospodarcza w Polsce](#)

[Badanie koniunktury gospodarczej – zeszyt metodologiczny](#)

[Co warto wiedzieć o koniunkturze gospodarczej?](#)

[Dashboard: Koniunktura gospodarcza](#)

#### **Temat dostępny w bazach danych**

[Dziedzinowe Bazy Wiedzy](#)

[Bank Danych Makroekonomicznych \(BDM\)](#)

#### **Ważniejsze pojęcia dostępne w słowniku**

[Koniunktura gospodarcza](#)