

Wstępny szacunek produktu krajowego brutto w 4 kwartale 2025 r.

02.03.2026 r.

 **4,0%**

Wzrost PKB w 4 kwartale 2025 r.

Produkt krajowy brutto (PKB) niewyrównany sezonowo w 4 kwartale 2025 r. zwiększył się realnie o 4,0% rok do roku, wobec wzrostu o 3,5% w analogicznym kwartale 2024 r. (w cenach stałych średniorocznych roku poprzedniego).

W 4 kwartale 2025 r. realny PKB wyrównany sezonowo (w cenach stałych przy roku odniesienia 2020) zwiększył się o 1,0% w porównaniu z poprzednim kwartałem i był wyższy niż przed rokiem o 3,6%.

Wzrost PKB w 2025 r. nie zmienił się w porównaniu ze wstępnym szacunkiem z 30.01.2026 r., tj. wyniósł 3,6%

Tablica 1. PKB niewyrównany sezonowo, ceny stałe średnioroczne roku poprzedniego

Wyszczególnienie	2023				2024				2025			
	1 kw.	2 kw.	3 kw.	4 kw.	1 kw.	2 kw.	3 kw.	4 kw.	1 kw.	2 kw.	3 kw.	4 kw.
	analogiczny kwartał roku poprzedniego = 100											
Dynamika realnego PKB	99,5	99,5	100,6	101,2	102,3	103,4	102,8	103,5	103,2	103,3	103,8	104,0

Tablica 2. PKB wyrównany sezonowo, ceny stałe przy roku odniesienia 2020

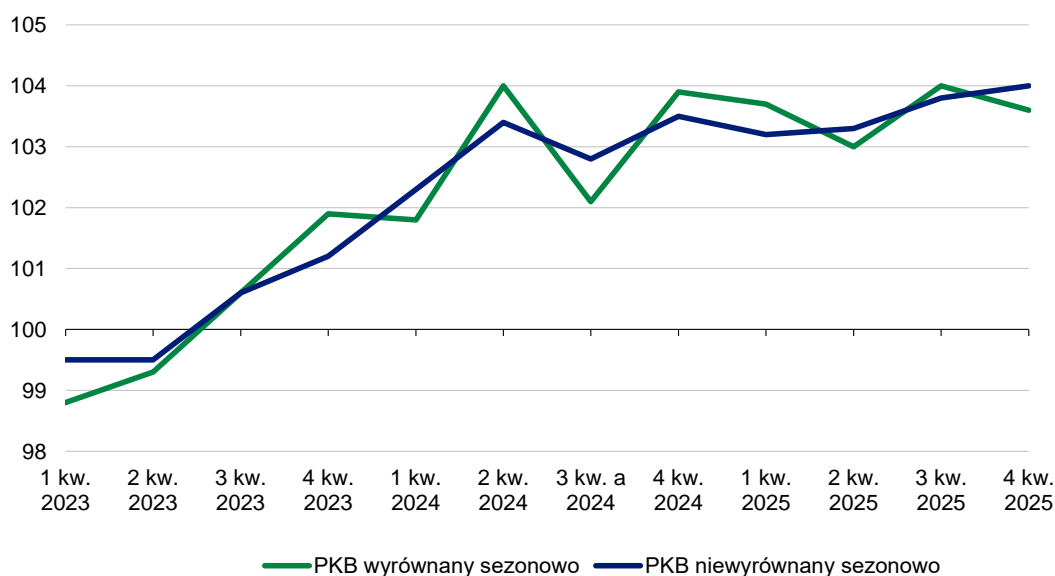
Wyszczególnienie	2023				2024				2025			
	1 kw.	2 kw.	3 kw.	4 kw.	1 kw.	2 kw.	3 kw.	4 kw.	1 kw.	2 kw.	3 kw.	4 kw.
	poprzedni kwartał = 100											
Dynamika realnego PKB	101,0	99,4	101,9	99,6	100,9	101,5	100,0	101,4	100,7	100,9	100,9	101,0
	analogiczny kwartał roku poprzedniego = 100											
Dynamika realnego PKB	98,8	99,3	100,6	101,9	101,8	104,0	102,1	103,9	103,7	103,0	104,0	103,6

Na wzrost PKB w 4 kwartale 2025 r. wpłynęło zwiększenie popytu krajowego o 4,3% (w 3 kwartale 2025 r. wzrost wyniósł 3,7%). Spożycie ogółem było wyższe o 5,2% niż przed rokiem (wobec wzrostu w 3 kwartale 2025 r. o 4,4%), a akumulacja brutto o 1,7% (wobec wzrostu w 3 kwartale 2025 r. o 0,6%). Spożycie w sektorze gospodarstw domowych zwiększyło się o 4,2%, a spożycie publiczne o 7,3% (w 3 kwartale 2025 r. odpowiednio o 3,5% i 7,4%). Nakłady brutto na środki trwałe zwiększyły się o 4,7% (wobec wzrostu w 3 kwartale 2025 r. o 7,1%). Stopa inwestycji (relacja nakładów brutto na środki trwałe do produktu krajowego brutto w cenach bieżących) wyniosła 22,3% wobec 22,4% rok wcześniej.

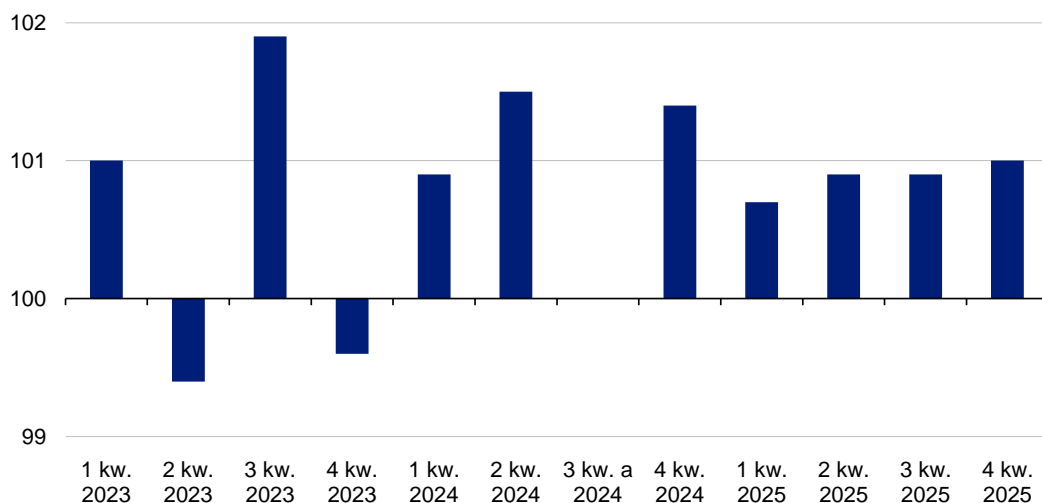
Wpływ popytu krajowego na gospodarkę był pozytywny i wyniósł +4,2 p. proc. (w 3 kwartale 2025 r. wyniósł +3,6 p. proc.). Złożyły się na to pozytywne wpływy spożycia ogółem i akumulacji brutto. Wpływ spożycia ogółem wyniósł +3,8 p. proc. (wobec +3,5 p. proc. w 3 kwartale 2025 r.), z tego wpływ spożycia w sektorze gospodarstw domowych wyniósł +2,1 p. proc., a wpływ spożycia publicznego +1,7 p. proc. (w 3 kwartale 2025 r. odpowiednio +2,0 p. proc. i +1,5 p. proc.). Wpływ popytu inwestycyjnego na PKB wyniósł +1,0 p. proc. (wobec +1,1 p. proc. w 3 kwartale 2025 r.), a wpływ przyrostu rzeczowych środków obrotowych pozostał ujemny i ukształtował się na poziomie -0,6 p. proc. (wobec -1,0 p. proc. w 3 kwartale 2025 r.). W konsekwencji wpływ akumulacji brutto na wzrost PKB był pozytywny i wyniósł +0,4 p. proc. (wobec +0,1 p. proc. w 3 kwartale 2025 r.). W 4 kwartale 2025 r. notowano ujemny wpływ eksportu netto na tempo wzrostu gospodarczego, który wyniósł -0,2 p. proc. (wobec +0,2 p. proc. w 3 kwartale 2025 r.).

W 4 kw. 2025 r. głównym czynnikiem wzrostu gospodarczego był popyt krajowy. Popyt konsumpcyjny wzrósł w skali roku o 4,2%, a inwestycyjny zwiększył się o 4,7%

Wykres 1. Dynamika realnego produktu krajowego brutto wyrównanego i niewyrównanego sezonowo (analogiczny okres roku poprzedniego = 100)



Wykres 2. Dynamika realnego produktu krajowego brutto wyrównanego sezonowo (kwartał poprzedni = 100)



a W 3 kw. 2024 r. – 100,0.

Produkt krajowy brutto wyrównany sezonowo (kwartał poprzedni = 100, ceny stałe przy roku odniesienia 2020)

W porównaniu z poprzednim kwartałem, w 4 kwartale 2025 r. PKB wyrównany sezonowo zwiększył się realnie o 1,0%.

Wartość dodana brutto w gospodarce narodowej w 4 kwartale 2025 r., w porównaniu z poprzednim kwartałem, zwiększyła się realnie o 0,9%, w tym:

- w przemyśle o 1,4%,
- w budownictwie o 2,3%,
- w handlu i naprawach o 3,0%,
- w transporcie i gospodarce magazynowej o 1,4%,
- w administracji publicznej i obronie narodowej, obowiązkowych zabezpieczeniach społecznych, edukacji, opiece zdrowotnej i pomocy społecznej łącznie o 0,7%.

Wartość dodana brutto w działalności finansowej i ubezpieczeniowej zmniejszyła się o 3,1%.

Popyt krajowy w 4 kwartale 2025 r. w porównaniu z poprzednim kwartałem zwiększył się realnie o 1,4%.

Spożycie ogółem w 4 kwartale 2025 r. zwiększyło się o 1,5% w porównaniu z 3 kwartałem 2025 r., w tym spożycie w sektorze gospodarstw domowych o 1,6%, a spożycie publiczne o 1,3%.

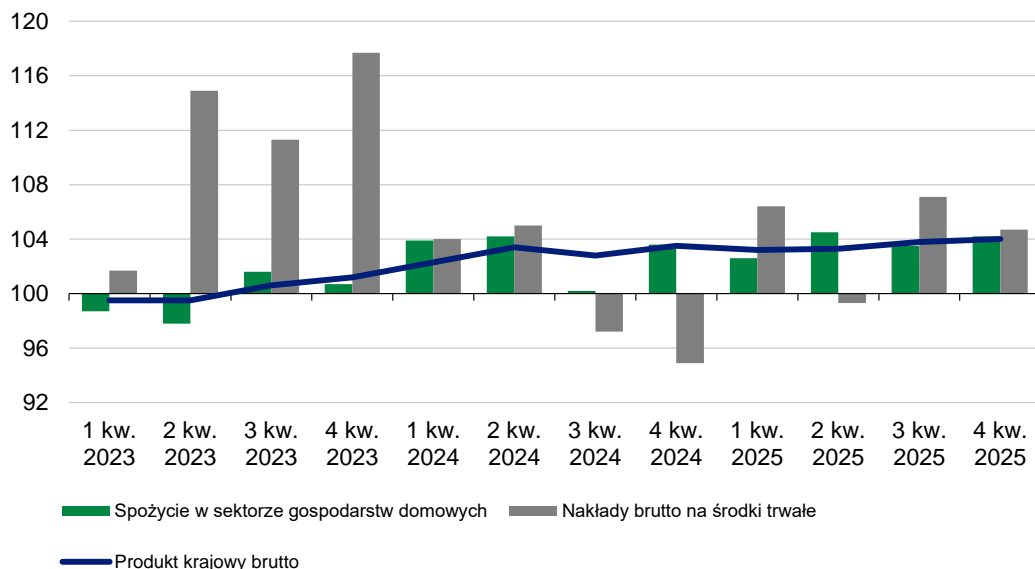
Akumulacja w 4 kwartale 2025 r. zmniejszyła się realnie o 0,3%, w tym nakłady brutto na środki trwałe wzrosły o 0,3%.

W załączonych tablicach 1 i 2 przedstawiono wskaźniki dynamiki realnego PKB i wybranych zmiennych, dla danych surowych, wyrównanych sezonowo i trendu, w cenach stałych przy roku odniesienia 2020, przy podstawach odpowiednio: kwartał poprzedni = 100 oraz analogiczny kwartał roku poprzedniego = 100.

Produkt krajowy brutto niewyrównany sezonowo (ceny stałe średnioroczne roku poprzedniego)

Według wstępnego szacunku PKB w 4 kwartale 2025 r. był realnie wyższy o 4,0% w porównaniu z analogicznym okresem roku poprzedniego.

Wykres 3. Dynamika realnego produktu krajowego brutto (analogiczny okres roku poprzedniego = 100)



Wartość dodana brutto w gospodarce narodowej w 4 kwartale 2025 r., w porównaniu z analogicznym okresem 2024 r., była wyższa o 3,5% w tym:

- w przemyśle o 4,1%,
- w budownictwie o 4,9%,
- w handlu i naprawach o 4,9%,
- w transporcie i gospodarce magazynowej o 5,0%,
- w administracji publicznej i obronie narodowej, obowiązkowych zabezpieczeniach społecznych, edukacji, opiece zdrowotnej i pomocy społecznej łącznie o 4,6%.

Wartość dodana brutto w działalności finansowej i ubezpieczeniowej zmniejszyła się o 13,5%.

W pozostałych sekcjach sektora usług rynkowych wartość dodana brutto zwiększyła się łącznie o 4,4%.

Szczegółowe dane liczbowe dla szeregów czasowych PKB i jego zmiennych w cenach bieżących oraz dynamiki wolumenu (w cenach stałych średniorocznych roku poprzedniego przy podstawie: analogiczny okres roku poprzedniego = 100) zawierają tablice 3 i 4. Tablica 5 zawiera wskaźniki skali wpływu poszczególnych kategorii na wzrost realny PKB.

Procedura wyrównań sezonowych może powodować zmiany dynamiki PKB i składowych PKB w okresach historycznych, jako skutek przeliczenia szeregów czasowych, po dodaniu kolejnych obserwacji kwartalnych lub rewizji danych opublikowanych.

W przypadku cytowania danych Głównego Urzędu Statystycznego prosimy o zamieszczenie informacji: „Źródło danych GUS”, a w przypadku publikowania obliczeń dokonanych na danych opublikowanych przez GUS prosimy o zamieszczenie informacji: „Opracowanie własne na podstawie danych GUS”.

Szybsze tempo wzrostu niż przeciętnie w gospodarce narodowej zanotowano m. in. w przemyśle, budownictwie, handlu i naprawach oraz w transporcie i gospodarce magazynowej


Opracowanie merytoryczne:
Departament Rachunków Narodowych

Dyrektor Ewa Soroczyńska
Tel: 22 608 31 17

Rozpowszechnianie:
Wydział Prasowy

Tel. komórkowy: +48 695 255 032
Tel. stacjonarne: +48 22 608 38 04,
+48 22 449 41 45,
+48 22 608 30 09

e-mail: obslugaprasowa@stat.gov.pl

-  stat.gov.pl
-  [@GUS_STAT](https://twitter.com/GUS_STAT)
-  [@GlownyUrzadStatystyczny](https://www.facebook.com/GlownyUrzadStatystyczny)
-  [gus_stat](https://www.instagram.com/gus_stat)
-  [glownyurządstatystycznygus](https://www.youtube.com/glownyurządstatystycznygus)
-  [glownyurządstatystyczny](https://www.linkedin.com/company/glownyurządstatystyczny)

Powiązane opracowania

[Szybki szacunek produktu krajowego brutto za 4 kwartał 2025 r.](#)

Temat dostępny w bazach danych

[Dziedzinowe bazy wiedzy Rachunki Narodowe](#)

Ważniejsze pojęcia dostępne w słowniku

[Produkt krajowy brutto](#)

[Wartość dodana brutto](#)

[Akumulacja brutto](#)