

Koniunktura gospodarcza – marzec 2026 r.

20.03.2026 r.

-5,2

Wskaźnik ogólnego klimatu koniunktury w przetwórstwie przemysłowym (przed miesiącem -3,2)

W marcu 2026 r. wskaźniki w większości prezentowanych sektorów wskazują na pogorszenie lub stabilizację koniunktury w gospodarce. Najbardziej istotne pogorszenie obserwuje się w sekcji zakwaterowanie i gastronomia. Nieznaczną poprawę koniunktury odnotowano w sekcji budownictwo, finanse i ubezpieczenia oraz w handlu hurtowym.

W większości badanych obszarów w porównaniu z poprzednim miesiącem sygnalizowane jest pogorszenie koniunktury w przypadku składowych diagnostycznych, natomiast w przypadku składowych prognostycznych odnotowuje się jej poprawę lub stabilizację.

W jednostkach z sekcji działalność finansowa i ubezpieczeniowa oceniają koniunkturę najbardziej korzystnie¹ (plus 26,8), wartość wskaźnika kształtuje się na poziomie powyżej średniej długookresowej² (plus 25,4). Najbardziej pesymistyczne oceny formułują podmioty z sekcji przetwórstwo przemysłowe (minus 5,2), a wartość wskaźnika kształtuje się poniżej średniej długookresowej (plus 0,4).

Na stronie 5 zaprezentowano wyniki badania dotyczącego aktualnych zagadnień gospodarczych w zakresie rynku pracy. Na stronach 6 i 7 zaprezentowano wyniki badania dotyczącego działalności przedsiębiorstw przetwórstwa przemysłowego na rynkach zagranicznych poza UE.

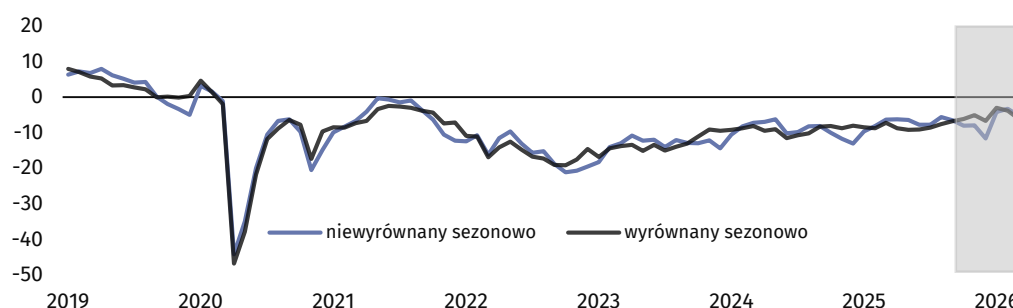
Na stronie 5 zaprezentowano wyniki badania dotyczącego aktualnych zagadnień gospodarczych w zakresie rynku pracy.

Na stronach 6 i 7 zaprezentowano wyniki badania dotyczącego działalności przedsiębiorstw przetwórstwa przemysłowego na rynkach zagranicznych poza UE.



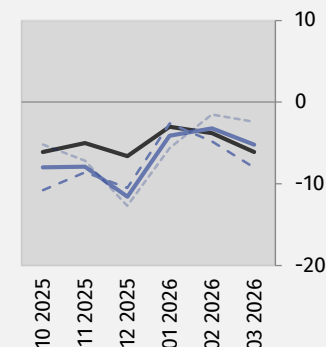
Przetwórstwo przemysłowe (wykres 1)

W marcu wskaźnik ogólnego klimatu koniunktury kształtuje się na poziomie minus 5,2 (przed miesiącem minus 3,2).



Wskaźnik ogólnego klimatu koniunktury³ i jego składowe⁴ w ostatnich sześciu miesiącach

— wskaźnik wyrównany sezonowo (SA)
 — wskaźnik niewyrównany sezonowo (NSA)
 - - - składowa diagnostyczna (NSA)
 - - - składowa prognostyczna (NSA)



¹ Poprzez sformułowanie „korzystnie” (dodatnia wartość wskaźnika) rozumiemy sytuację, gdy odsetek przedsiębiorców, którzy odnotowali poprawę sytuacji gospodarczej przedsiębiorstwa lub spodziewają się poprawy tej sytuacji w najbliższych trzech miesiącach przeważa nad odsetkiem przedsiębiorców odczuwających pogorszenie sytuacji lub oczekujących jej pogorszenia.

² Średnia długookresowa dla poszczególnych rodzajów działalności obejmuje następujący okres: od 2000 r. – dla przetwórstwa przemysłowego, budownictwa, handlu detalicznego; od 2003 r. – dla transportu i gospodarki magazynowej, zakwaterowania i gastronomii, informacji i komunikacji, finansów i ubezpieczeń; a od 2011 r. – dla handlu hurtowego.

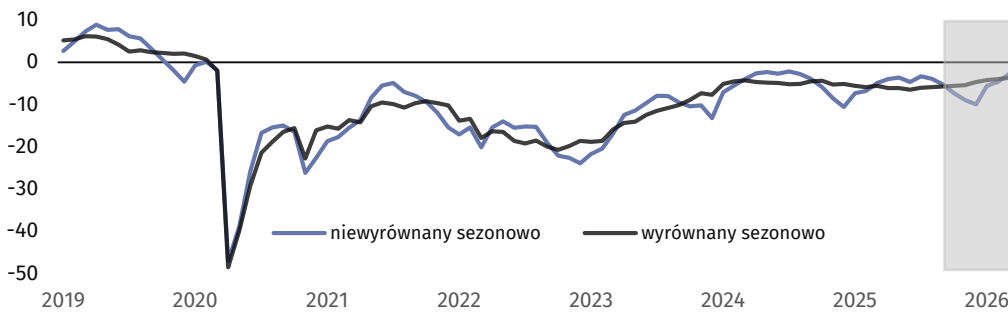
³ Jeżeli nie zaznaczono inaczej, to wszystkie teksty w Informacji sygnałnej odnoszą się do danych niewyrównanych sezonowo.

⁴ Składowa diagnostyczna – bieżąca ogólna sytuacja gospodarcza przedsiębiorstwa, składowa prognostyczna – przewidywana ogólna sytuacja gospodarcza przedsiębiorstwa.

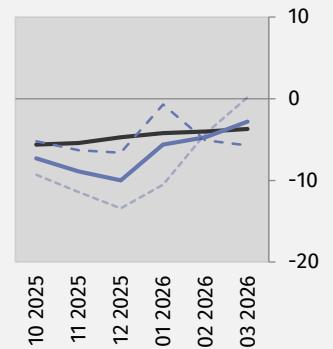


Budownictwo (wykres 2)

W marcu wskaźnik ogólnego klimatu koniunktury kształtuje się na poziomie minus 2,8 (w lutym minus 4,7).

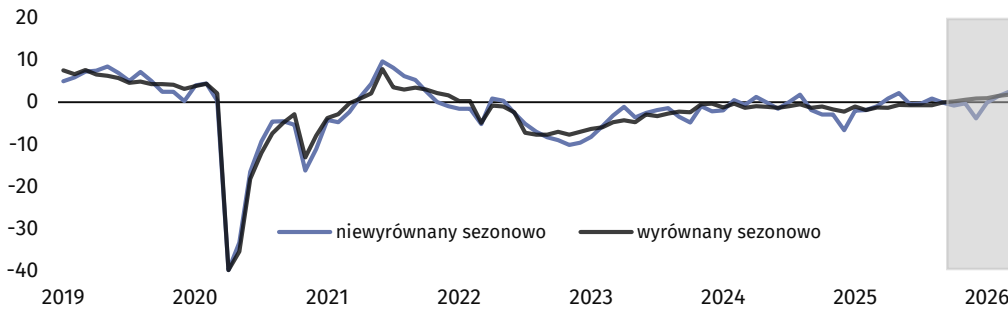


- wskaźnik wyrównany sezonowo (SA)
- wskaźnik niewyrównany sezonowo (NSA)
- - - składowa diagnostyczna (NSA)
- - - składowa prognostyczna (NSA)



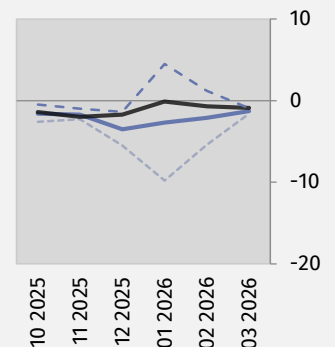
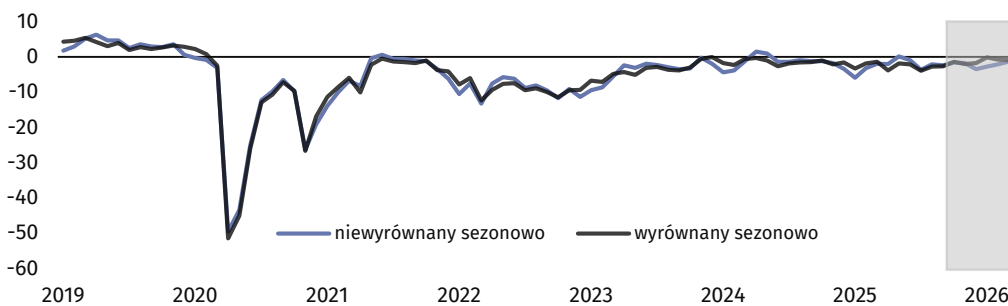
Handel hurtowy (wykres 3)

W marcu wskaźnik ogólnego klimatu koniunktury kształtuje się na poziomie plus 2,5 (plus 1,4 przed miesiącem).



Handel detaliczny (wykres 4)

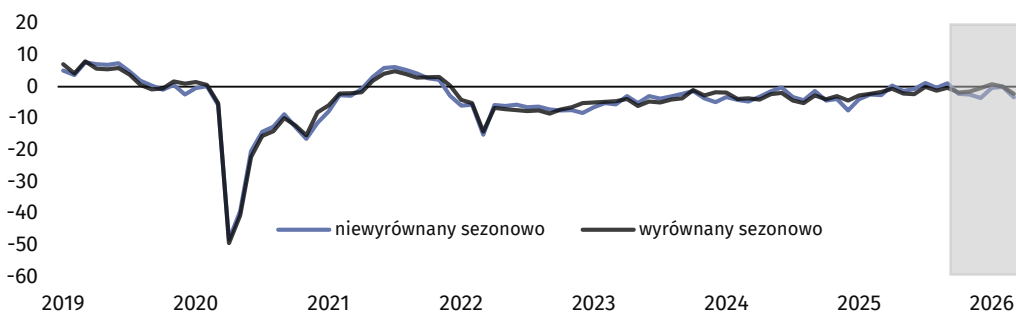
W bieżącym miesiącu wskaźnik ogólnego klimatu koniunktury kształtuje się na poziomie minus 1,3 (minus 2,1 w lutym).



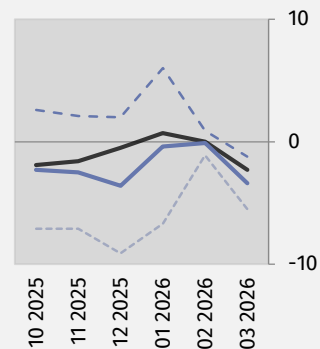


Transport i gospodarka magazynowa (wykres 5)

W marcu wskaźnik ogólnego klimatu koniunktury kształtuje się na poziomie minus 3,4 (przed miesiącem minus 0,1).

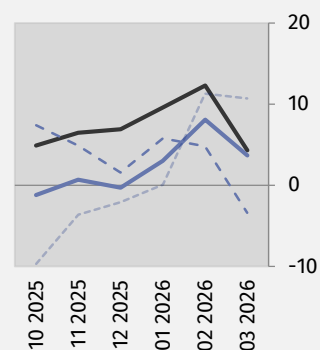
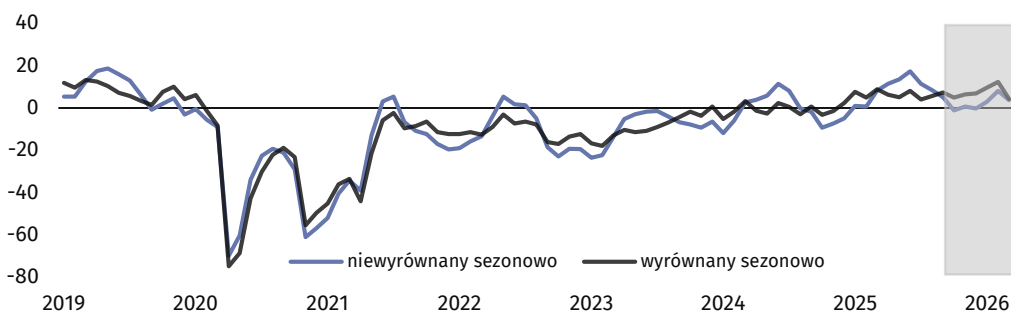


— wskaźnik wyrównany sezonowo (SA)
— wskaźnik niewyrównany sezonowo (NSA)
- - - składowa diagnostyczna (NSA)
- - - składowa prognostyczna (NSA)



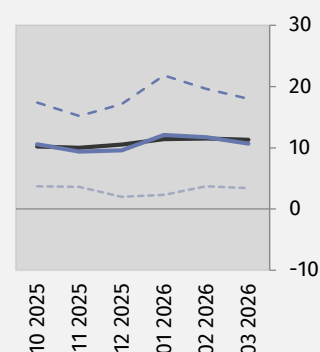
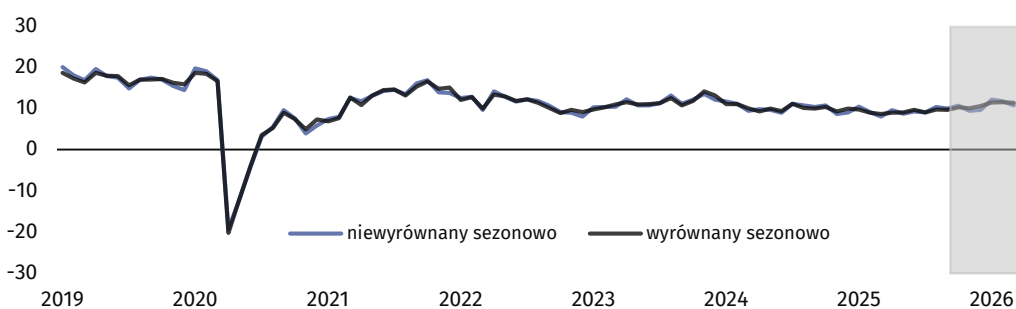
Zakwaterowanie i gastronomia (wykres 6)

Wskaźnik ogólnego klimatu koniunktury kształtuje się w marcu na poziomie plus 3,7 (w lutym plus 8,1).



Informacja i komunikacja (wykres 7)

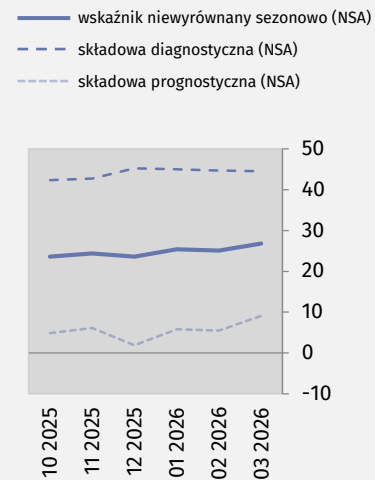
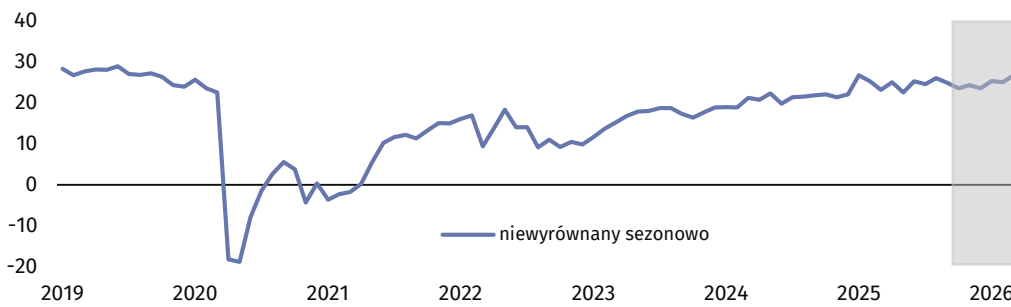
W marcu wskaźnik ogólnego klimatu koniunktury kształtuje się na poziomie plus 10,7 (przed miesiącem plus 11,7).





Finanse i ubezpieczenia (wykres 8)

W marcu wskaźnik ogólnego klimatu koniunktury kształtuje się na poziomie plus 26,8 (przed miesiącem plus 25,1).



Tablica 1. Wskaźniki ogólnego klimatu koniunktury według rodzaju działalności

Wyszczególnienie		Analogiczny miesiąc ubiegłego roku	Ubiegły miesiąc	Bieżący miesiąc	Średnia długookresowa
Przetwórstwo przemysłowe 	wskaźnik wyrównany sezonowo (SA)	-7,2	-3,8	-6,1	0,4
	wskaźnik niewyrównany sezonowo (NSA)	-6,3	-3,2	-5,2	0,4
	składowa diagnostyczna (NSA)	-10,5	-4,8	-8,0	-2,7
	składowa prognostyczna (NSA)	-2,1	-1,5	-2,4	3,6
Budownictwo 	wskaźnik wyrównany sezonowo (SA)	-5,6	-4,0	-3,7	-3,6
	wskaźnik niewyrównany sezonowo (NSA)	-4,9	-4,7	-2,8	-3,6
	składowa diagnostyczna (NSA)	-7,2	-5,1	-5,7	-6,2
	składowa prognostyczna (NSA)	-2,5	-4,3	0,2	-1,0
Handel hurtowy 	wskaźnik wyrównany sezonowo (SA)	-1,2	1,5	1,8	2,4
	wskaźnik niewyrównany sezonowo (NSA)	-0,9	1,4	2,5	2,4
	składowa diagnostyczna (NSA)	-0,6	5,3	2,3	7,5
	składowa prognostyczna (NSA)	-1,2	-2,6	2,6	-2,8
Handel detaliczny 	wskaźnik wyrównany sezonowo (SA)	-1,4	-0,7	-0,9	-4,1
	wskaźnik niewyrównany sezonowo (NSA)	-1,9	-2,1	-1,3	-4,1
	składowa diagnostyczna (NSA)	-2,7	1,2	-0,9	-3,0
	składowa prognostyczna (NSA)	-1,1	-5,4	-1,6	-5,1
Transport i gospodarka magazynowa 	wskaźnik wyrównany sezonowo (SA)	-1,7	0,0	-2,3	-0,9
	wskaźnik niewyrównany sezonowo (NSA)	-2,7	-0,1	-3,4	-0,9
	składowa diagnostyczna (NSA)	0,3	0,9	-1,2	0,8
	składowa prognostyczna (NSA)	-5,6	-1,1	-5,5	-2,5
Zakwaterowanie i gastronomia 	wskaźnik wyrównany sezonowo (SA)	8,8	12,3	4,3	-0,5
	wskaźnik niewyrównany sezonowo (NSA)	8,2	8,1	3,7	-0,5
	składowa diagnostyczna (NSA)	10,4	4,8	-3,4	-1,8
	składowa prognostyczna (NSA)	5,9	11,3	10,7	0,7
Informacja i komunikacja 	wskaźnik wyrównany sezonowo (SA)	8,6	11,5	11,3	17,2
	wskaźnik niewyrównany sezonowo (NSA)	8,0	11,7	10,7	17,3
	składowa diagnostyczna (NSA)	18,4	19,6	18,0	25,3
	składowa prognostyczna (NSA)	-2,4	3,7	3,4	9,2
Finanse i ubezpieczenia 	wskaźnik wyrównany sezonowo (SA) ⁵
	wskaźnik niewyrównany sezonowo (NSA)	23,2	25,1	26,8	25,4
	składowa diagnostyczna (NSA)	39,6	44,7	44,5	33,7
	składowa prognostyczna (NSA)	6,8	5,5	9,1	17,1







⁵ Szereg nie wymaga wyrównania sezonowego, dane niewyrównane sezonowo mogą być analizowane i interpretowane w sposób analogiczny jak dane wyrównane.

Dodatkowe pytania o aktualne zagadnienia gospodarcze – oceny i oczekiwania

Odpowiedzi na dodatkowe pytania są udzielane na zasadzie dobrowolności. W poniższej tabelicy we wszystkich pytaniach prezentowany jest ważony procent odpowiedzi respondentów na dany wariant. Dane zostały zagregowane zgodnie z metodologią agregacji (ważenia) stosowaną standardowo w badaniu koniunktury gospodarczej.

W przypadku pytań wielokrotnego wyboru (tj. w przypadku, gdy respondent może zaznaczyć więcej niż jedną odpowiedź) suma wszystkich wariantów odpowiedzi może być różna od 100%. W przypadku pytań z możliwością zaznaczenia tylko jednej odpowiedzi suma wynosi 100%.

Tablica. 2. Dodatkowe pytania o aktualne zagadnienia gospodarcze

Pytania	 Przetwórstwo przemysłowe	 Budownictwo	 Handel hurtowy	 Handel detaliczny	 Transport i gospodarka magazynowa	 Zakwaterowanie i gastronomia
RYNEK PRACY						
1. Czy zamierzają Państwo w najbliższych trzech miesiącach:						
w przypadku pracowników relatywnie łatwych do zastąpienia – w porównaniu z aktualną sytuacją:						
zwiększyć zatrudnienie	10,0	7,1	3,9	3,9	4,3	13,8
utrzymać zatrudnienie	76,1	83,1	85,7	85,1	87,1	77,3
ograniczyć zatrudnienie	13,9	9,8	10,4	11,0	8,6	8,9
w przypadku pracowników relatywnie trudnych do zastąpienia – w porównaniu z aktualną sytuacją:						
zwiększyć zatrudnienie	7,4	6,4	2,5	1,7	8,2	8,2
utrzymać zatrudnienie	87,7	86,6	92,3	92,0	86,7	83,0
ograniczyć zatrudnienie	4,9	7,0	5,2	6,3	5,1	8,8
2. Które z poniższych czynników i w jakim stopniu wpłyną na poziom wynagrodzenia pracowników w Państwa firmie w najbliższych trzech miesiącach:						
w istotnym stopniu						
utrzymanie realnej wartości wynagrodzeń (podwyżki inflacyjne)	53,2	45,6	45,5	42,5	54,6	40,3
sytuacja finansowa firmy	66,6	61,3	62,5	61,8	65,6	59,1
utrzymanie konkurencyjnych płac	30,5	30,6	26,7	28,8	30,2	41,7
inne	10,8	15,3	11,8	13,2	14,4	14,0
w małym stopniu/brak wpływu						
utrzymanie realnej wartości wynagrodzeń (podwyżki inflacyjne)	34,9	39,8	37,2	41,2	35,2	31,7
sytuacja finansowa firmy	23,5	26,4	23,2	23,9	22,2	27,0
utrzymanie konkurencyjnych płac	41,8	38,2	36,6	37,4	42,8	31,0
inne	46,3	42,8	35,5	32,9	46,9	52,4
3. W jakim stopniu Państwa decyzje w zakresie zatrudnienia i wynagrodzeń w najbliższych trzech miesiącach podejmowane są:						
w istotnym stopniu						
na podstawie bieżących danych	66,2	60,0	63,2	63,1	65,3	67,3
na podstawie oczekiwań dotyczących zmian jakie mogą nastąpić w długim okresie (rok)	49,4	40,5	41,6	40,9	38,9	50,4
w małym stopniu/brak wpływu						
na podstawie bieżących danych	31,9	39,7	36,3	36,7	34,4	31,1
na podstawie oczekiwań dotyczących zmian jakie mogą nastąpić w długim okresie (rok)	49,3	57,4	55,7	57,8	59,9	48,5

Pytania dotyczące działalności przedsiębiorstw przetwórstwa przemysłowego na rynkach zagranicznych poza UE

57,1%

Odsetek firm prowadzących działalność eksportową na rynkach zagranicznych poza UE

Spośród firm prowadzących działalność zaklasyfikowaną do sekcji przetwórstwo przemysłowe, 57,1% zadeklarowało, że eksportuje do krajów spoza UE, 46,5% importuje spoza UE, a 5,2% produkuje poza UE.

Równocześnie, 36,2% respondentów zadeklarowało, że cała ich działalność prowadzona jest w Polsce lub innych krajach UE.


W odpowiedzi na napięcia, zakłócenia lub zmiany polityki na rynkach zagranicznych poza UE, więk-

szość respondentów zadeklarowała brak ostatnio wprowadzonych lub planowanych do końca 2026 r. dostosowań swoich strategii – zarówno importowych (55,2%), jak i eksportowych (57,2% firm) oraz dotyczących lokalizacji produkcji (93,3%).


Wśród przedsiębiorców deklarujących wprowadzenie lub planowanie dostosowań w swoich strategiach importowych i eksportowych, najczęściej wskazywany był wariant „inne dostosowania”, obejmujący m.in. usprawnienie łańcucha dostaw; monitorowanie zgodności z regulacjami prawnymi lub monitorowanie ryzyka; inwestycje w technologie zwiększające odporność; zabezpieczenia finansowe; korzystanie z gwarancji eksportowych. W obszarze strategii importowych ten wariant odpowiedzi wskazało 27,6% respondentów, natomiast eksportowych – 27,5%. Ponadto, w przypadku strategii importowych istotne były również wskazania dotyczące dostosowania poziomu zapasów oraz weryfikacji umów importowych (odpowiednio 18,3% i 12,4% respondentów), a w strategiach eksportowych – dostosowania cen i weryfikacji umów eksportowych (odpowiednio 12,2% i 10,7%).

Jednocześnie, w zakresie strategii dotyczących lokalizacji produkcji, 4,7% respondentów przeniosło lub planuje przeniesienie produkcji do nowych krajów spoza UE.

Tablica 3. Pytania dotyczące działalności przedsiębiorstw przetwórstwa przemysłowego na rynkach zagranicznych poza UE

Pytania	 Ogółem	Klasy wielkości jednostek wg liczby pracujących		
		małe	średnie	duże
1. Którą z poniższych działalności prowadzi Państwa firma na rynkach zagranicznych poza UE?				
importujemy spoza UE	46,5	8,3	31,0	53,9
eksportujemy do krajów spoza UE	57,1	13,3	42,8	64,8
produkujemy poza UE	5,2	1,3	2,9	6,1
cała nasza działalność prowadzona jest w Polsce lub w innych krajach UE	36,2	82,2	48,7	28,9
2. Czy w odpowiedzi na napięcia, zakłócenia lub zmiany polityki na rynkach zagranicznych poza UE, dostosowali Państwo w ostatnich 12 miesiącach lub planują do końca 2026 r. dostosować swoje strategie importowe poprzez...?				
ograniczenie importu spoza UE	5,0	0,5	4,7	5,5
zmianę krajów, z których importują Państwo towary	7,2	0,0	4,4	8,6
dostosowanie poziomu zapasów	18,3	20,7	17,2	18,4
modyfikację produktów	4,3	3,1	6,9	3,7
weryfikację umów importowych	12,4	4,6	8,7	14,0
inne (np. usprawnienie łańcucha dostaw; monitorowanie zgodności z regulacjami prawnymi lub monitorowanie ryzyka; inwestycje w technologie zwiększające odporność; zabezpieczenia finansowe)	27,6	18,4	21,2	30,0
brak ostatnio wprowadzonych lub planowanych dostosowań albo dostosowania z innych powodów	55,2	53,6	59,6	54,2

Tablica 3. Pytania dotyczące działalności przedsiębiorstw przetwórstwa przemysłowego na rynkach zagranicznych poza UE (dok.)

Pytania	 Ogółem	Klasy wielkości jednostek wg liczby pracujących		
		małe	średnie	duże

3. Czy w odpowiedzi na napięcia, zakłócenia lub zmiany polityki na rynkach zagranicznych poza UE, dostosowali Państwo w ostatnich 12 miesiącach lub planują do końca 2026 r. dostosować swoje strategie eksportowe poprzez...?

ograniczenie eksportu poza UE	3,1	5,1	3,4	2,9
zmianę krajów, do których eksportują Państwo towary	5,9	3,1	4,2	6,6
dostosowanie cen eksportowych	12,2	9,4	12,3	12,4
modyfikację produktów	4,4	1,6	4,8	4,5
weryfikację umów eksportowych	10,7	8,3	10,0	11,0
inne (np. usprawnienie łańcucha dostaw; monitorowanie zgodności z regulacjami prawnymi lub monitorowanie ryzyka; inwestycje w technologie zwiększające odporność; zabezpieczenia finansowe; korzystanie z gwarancji eksportowych)	27,5	8,4	19,3	31,3
brak ostatnio wprowadzonych lub planowanych dostosowań albo dostosowania z innych powodów	57,2	67,9	62,0	55,0

4. Czy w odpowiedzi na napięcia, zakłócenia lub zmiany polityki na rynkach zagranicznych poza UE, dostosowali Państwo w ostatnich 12 miesiącach lub planują do końca 2026 r. dostosować swoje strategie dotyczące lokalizacji produkcji poprzez...?

przeniesienie produkcji do Polski lub innych krajów UE	1,9	10,7	0,0	1,6
przeniesienie produkcji do krajów spoza UE, w których już Państwo produkuje	0,1	0,0	0,6	0,0
przeniesienie produkcji do nowych krajów spoza UE	4,7	0,0	8,1	4,2
brak ostatnio wprowadzonych lub planowanych dostosowań albo dostosowania z innych powodów	93,3	89,3	91,3	94,2

Badanie dotyczące prowadzenia działalności na rynkach zagranicznych poza UE zostało zrealizowane w lutym br., we współpracy z Komisją Europejską w ramach Wspólnego Zharmonizowanego Programu Unii Europejskiej Badań Koniunktury Gospodarczej i Konsumentów, jako dodatkowy zestaw czterech pytań dołączonych do comiesięcznej ankiety koniunktury gospodarczej przetwórstwa przemysłowego (AK-P). Odpowiedzi były udzielane na zasadzie dobrowolności.

W tablicy 3. we wszystkich pytaniach prezentowany jest ważony procent odpowiedzi respondentów na dany wariant. W związku z tym, że respondenci udzielając odpowiedzi na pytania mogli wybrać dowolną liczbę wariantów odpowiedzi, suma wskaźników dla danego pytania może być różna od 100%. Dane zostały zagregowane zgodnie z metodologią agregacji (ważenia) stosowaną standardowo w badaniu koniunktury gospodarczej.

Klasy wielkości przedsiębiorstw: małe (od 10 do 49 pracujących), średnie (od 50 do 249 pracujących), duże (250 i więcej pracujących).

W przypadku cytowania danych Głównego Urzędu Statystycznego prosimy o zamieszczenie informacji: „Źródło danych GUS”, a w przypadku publikowania obliczeń dokonanych na danych opublikowanych przez GUS prosimy o zamieszczenie informacji: „Opracowanie własne na podstawie danych GUS”.

Opracowanie merytoryczne:
Departament Przedsiębiorstw
Dyrektor Katarzyna Walkowska-Macias
Tel: 22 608 35 66







Rozpowszechnianie:

Wydział Prasowy

Tel. komórkowy: +48 695 255 032

Tel. stacjonarne: +48 22 608 38 04, +48 22 449 41 45,
+48 22 608 30 09

e-mail: obslugaprasowa@stat.gov.pl

-  stat.gov.pl
-  [@GUS_STAT](https://twitter.com/GUS_STAT)
-  [@GlownyUrzadStatystyczny](https://www.facebook.com/GlownyUrzadStatystyczny)
-  [gus_stat](https://www.instagram.com/gus_stat)
-  [glownyurządstatystycznygus](https://www.youtube.com/glownyurządstatystycznygus)
-  [glownyurządstatystyczny](https://www.linkedin.com/company/glownyurządstatystyczny)

Powiązane opracowania

[Koniunktura gospodarcza \(2000 – 2026\)](#)

Informacje sygnałne – opinie formułowane przez jednostki z siedzibą w danym województwie dostępne na stronach Urzędów Statystycznych

[Infografika – Koniunktura gospodarcza w Polsce](#)

[Badanie koniunktury gospodarczej – zeszyt metodologiczny](#)

[Co warto wiedzieć o koniunkturze gospodarczej?](#)

[Dashboard: Koniunktura gospodarcza](#)

Temat dostępny w bazach danych

[Dziedzinowe Bazy Wiedzy](#)

[Bank Danych Makroekonomicznych \(BDM\)](#)

Ważniejsze pojęcia dostępne w słowniku

[Koniunktura gospodarcza](#)