



# **Informator o badaniach i opracowaniach dotyczących obszarów transgranicznych**

Guide  
to surveys and studies on cross-border areas

Warszawa, Rzeszów 2026



# **Informator o badaniach i opracowaniach dotyczących obszarów transgranicznych**

Guide  
to surveys and studies on cross-border areas

Główny Urząd Statystyczny Statistics Poland  
Urząd Statystyczny w Rzeszowie Statistical Office in Rzeszów

Warszawa, Rzeszów 2026

## **Opracowanie merytoryczne**

Content-related works

Urząd Statystyczny w Rzeszowie we współpracy z Urzędami Statystycznymi w Białymstoku, Opolu, Wrocławiu i Zielonej Górze

Statistical Office in Rzeszów in cooperation with Statistical Offices in Białystok, Opole, Wrocław and Zielona Góra

pod kierunkiem

supervised by

Andżeliki Malinowskiej

## **Zespół autorski**

Editorial team

Edyta Gielbaga, Patrycja Grzesik, Beata Salach, Maciej Zielański

## **Tłumaczenie**

Translation

Mirosław Koszela

## **Skład i opracowanie graficzne**

Typesetting and graphics

Mirosław Koszela, Maciej Zielański

ISBN 978-83-67809-71-9

## **Publikacja dostępna na stronie**

Publication available on website

<https://stat.gov.pl/obszary-tematyczne/inne-opracowania/inne-opracowania-zbiorcze>

## Spis treści

Przedmowa .....	4
Badania obszarów transgranicznych .....	5
Publikacje i opracowania wydane w latach 2024–2025 .....	9
Euroregiony na granicy Polski .....	18
Dostępność informacji dotyczących obszarów przygranicznych .....	27
Uwagi ogólne .....	31

## Contents

Preface .....	34
Surveys of cross-border areas .....	35
Publications and studies issued in 2024–2025 .....	39
Euroregions on the Polish border .....	48
Availability of information on border areas .....	57
General notes .....	62

## Przedmowa

Rozwój gospodarczy regionów przygranicznych, wspierany przez coraz bardziej intensywną współpracę międzyregionalną, zwiększa zapotrzebowanie na rzetelne i wiarygodne dane o obszarach transgranicznych. Z przyjemnością oddajemy w Państwa ręce szóstą edycję wydawanego co dwa lata Informatora o badaniach statystycznych dotyczących tych obszarów i opracowaniach, w których udostępniamy ich wyniki.

W wydawnictwie znajdują Państwo opis Euroregionów funkcjonujących w granicach Polski, a także badań i publikacji, wydanych w latach 2024 i 2025, które dotyczą zjawisk społeczno-gospodarczych zachodzących w strefach przygranicznych. Opracowanie zawiera informacje o bazach danych i linki prowadzące do stron euroregionów, regionalnych urzędów statystycznych oraz urzędów statystycznych państw sąsiadujących.

Dodatkowym udogodnieniem są kody QR zamieszczone przy opisach publikacji i baz danych, które umożliwiają bezpośredni dostęp do opracowań i zasobów informacyjnych, co znacząco ułatwia korzystanie z materiałów źródłowych z zakresu prezentowanej tematyki.

Mamy nadzieję, że niniejszy informator okaże się dla Państwa wartościowym przewodnikiem po tematyce obszarów transgranicznych. Zapraszamy do lektury i dzielenia się z nami sugestiami oraz uwagami, które pomogą nam jeszcze lepiej dostosować kolejne edycje do Państwa potrzeb i oczekiwań.

Prezes  
Głównego Urzędu Statystycznego



dr hab. Marek Cierpiat-Wolan

Rzeszów, Warszawa, kwiecień 2026 r.

# Badania obszarów transgranicznych

## Ewolucja badań obszarów transgranicznych

Po przystąpieniu w maju 2004 r. Polski do Unii Europejskiej, wschodnia granica kraju stała się równocześnie zewnętrzną granicą Unii. Natomiast wstąpienie Polski do strefy Schengen w grudniu 2007 r., z jednej strony zapewniło swobodę przepływu osób na granicy Rzeczypospolitej Polskiej z państwami członkowskimi Unii Europejskiej, z drugiej jednak, zobligowało nasz kraj do uszczelnienia zewnętrznej granicy UE.

Dla ułatwienia ruchu granicznego w strefie przygranicznej zostały podpisane umowy o zasadach małego ruchu granicznego z: Ukrainą<sup>1</sup>, która weszła w życie z dniem 1 lipca 2009 r.; Rosją<sup>2</sup>, która weszła w życie 27 lipca 2012 r., jednak od dnia 4 lipca 2016 r. pozostaje ona zawieszona oraz w 2010 r. z Białorusią<sup>3</sup>, która do tej pory nie została ratyfikowana przez stronę białoruską.

W kontekście nowych uwarunkowań zaistniała konieczność opracowania metod pozwalających na pozyskanie danych z zakresu ruchu granicznego na wszystkich rodzajach granic Polski oraz poszukiwania dodatkowych źródeł informacji o podróżach Polaków i cudzoziemców.

Polska statystyka publiczna, wychodząc naprzeciw stawianym wyzwaniom, wznowiła w 2008 r. badanie obrotu towarów i usług w ruchu granicznym, prowadzone przez GUS w latach 1994–2002. Dostosowano je do nowych warunków i potrzeb oraz dokonano weryfikacji i modyfikacji dotychczasowej metodologii. Początkowo badanie prowadzone było na granicy polsko-ukraińskiej, a w latach 2010–2013 objęło całą zewnętrzną lądową granicę Unii Europejskiej na terenie Polski. Realizowane było we współpracy m.in. ze Strażą Graniczną i Służbą Celną, przy wsparciu władz regionalnych. Komisja Metodologiczna GUS zaakceptowała metodologię badania, a Rada Statystyki zarekomendowała je do Programu Badań Statystycznych Statystyki Publicznej. Badanie zostało uznane za jeden z priorytetów przez Komisję ds. Współpracy Przygranicznej działającą w ramach Polsko-Ukraińskiej

1 Umowa między Rządem Rzeczypospolitej Polskiej a Gabinetem Ministrów Ukrainy o zasadach małego ruchu granicznego, podpisana w Kijowie dnia 28 marca 2008 r., oraz Protokół, podpisany w Warszawie dnia 22 grudnia 2008 r., między Rządem Rzeczypospolitej Polskiej a Gabinetem Ministrów Ukrainy o zmianie Umowy między Rządem Rzeczypospolitej Polskiej a Gabinetem Ministrów Ukrainy o zasadach małego ruchu granicznego, podpisanej w Kijowie dnia 28 marca 2008 r. (Dz.U. z 2009 r. nr 103, poz. 858).

2 Umowa między Rządem Rzeczypospolitej Polskiej a Rządem Federacji Rosyjskiej o zasadach małego ruchu granicznego podpisana w Moskwie dnia 14 grudnia 2011 r. (Dz.U. z 2012 r., poz. 814).

3 Umowa między Rządem Rzeczypospolitej Polskiej a Rządem Republiki Białorusi o zasadach małego ruchu granicznego, podpisana w Warszawie dnia 12 lutego 2010 r. (Dz.U. z 2010 r. nr 122, poz. 828).

Międzrządowej Rady Koordynacyjnej ds. Współpracy Międzyregionalnej na posiedzeniu w Łucku w grudniu 2008 r.

Równocześnie trwały prace związane z potrzebą zapewnienia pełnej informacji o ruchu granicznym po wejściu Polski do strefy Schengen. W tym celu powołano międzyresortowy zespół do spraw szacowania ruchu granicznego, w skład którego weszli przedstawiciele instytucji centralnych – Głównego Urzędu Statystycznego, Narodowego Banku Polskiego, Ministerstwa Gospodarki, Ministerstwa Sportu i Turystyki, Instytutu Turystyki, Komendy Głównej Straży Granicznej, Generalnej Dyrekcji Dróg Krajowych i Autostrad, Polskiej Organizacji Turystycznej.

Podjęto decyzję o opracowaniu i przetestowaniu metodologii szacowania wielkości ruchu granicznego na wewnętrznej granicy Unii Europejskiej i Polski. W 2010 r. przeprowadzono badanie pilotażowe na 10 drogowych przejściach wewnętrznej granicy UE w Polsce.

Kolejnym etapem prac badawczych prowadzonych przez Główny Urząd Statystyczny, Ministerstwo Sportu i Turystyki, Narodowy Bank Polski oraz Instytut Turystyki było podjęcie w 2013 r. badań pilotażowych na wewnętrznej i zewnętrznej granicy UE na terenie Polski oraz w gospodarstwach domowych. Wypracowany został zharmonizowany metodologicznie system badań w zakresie krajowych i zagranicznych podróży Polaków oraz cudzoziemców przyjeżdżających do Polski.

Począwszy od 2014 r., tzw. „zintegrowane” badania – „Podróże nierezydentów do Polski. Ruch pojazdów i osób na granicy Polski z krajami Unii Europejskiej” oraz „Uczestnictwo mieszkańców Polski (rezydentów) w podróżach” zostały włączone na stałe do Programu Badań Statystycznych Statystyki Publicznej. Zastąpiły one 4 badania dotyczące podróży, które do 2014 r. prowadzone były przez różne instytucje: „Turystyka zagraniczna”, „Aktywność turystyczna Polaków”, „Turystyka i wypoczynek w gospodarstwach domowych”, „Badanie obrotu towarów i usług w ruchu granicznym na zewnętrznej granicy Unii Europejskiej na terenie Polski”.

Celem badań podróży w nowej formule jest dostarczanie wyczerpujących, porównywalnych informacji na potrzeby administracji rządowej, samorządowej, Narodowego Banku Polskiego, Eurostatu oraz innych zagranicznych i krajowych odbiorców danych. Badania te są realizowane przez Główny Urząd Statystyczny we współpracy z Narodowym Bankiem Polskim oraz Ministerstwem Sportu i Turystyki, a w ich realizacji uczestniczą wszystkie urzędy statystyczne. Jednostką autorską zintegrowanych badań podróży jest Urząd Statystyczny w Rzeszowie.

## Podstawowe informacje metodologiczne

**Celem badania podróży cudzoziemców (nierozzydentów) do Polski oraz ruchu pojazdów i osób na granicy Polski z krajami Unii Europejskiej jest** oszacowanie, w ujęciu kwartalnym, liczby podróży nierozzydentów do Polski, a także wartości wydatków poniesionych w związku z podróżą do Polski, charakterystyka pobytu przyjeżdżających z zagranicy, uzyskanie informacji o przekraczających granicę w ramach małego ruchu granicznego, jak też oszacowanie ruchu granicznego na granicy Polski z innymi krajami Unii Europejskiej.

Badani są cudzoziemcy (nierozydenci) opuszczający Polskę oraz ruch osób i pojazdów na granicy Polski z innymi krajami UE. Przedmiotem badania są głównie:

- liczba i struktura przekroczeń granicy Polski z krajami UE przez pojazdy i osoby;
  - charakterystyka pobytu nierozzydentów według: głównego celu przyjazdu do Polski, długości pobytu, formy organizacyjnej wyjazdu, rodzaju bazy noclegowej wykorzystywanej w Polsce i środka transportu wykorzystywanego podczas pobytu w Polsce;
  - charakterystyka przyjeżdżających do Polski nierozzydentów według kraju stałego zamieszkania, płci i wieku;
  - wydatki poniesione przez nierozzydentów w Polsce według rodzaju wydatków (zakwaterowanie, wyżywienie, zakupy itd.), celu podróży i kraju stałego zamieszkania;
  - odległość od granicy miejsca zamieszkania i miejsca dokonania zakupów oraz częstotliwość przekraczania granicy, charakterystyka przekraczających granicę w ramach małego ruchu granicznego.
- Kwestionariusze wywiadu przygotowane są zarówno w języku polskim, jak i w 21 innych językach.

**Celem badania uczestnictwa mieszkańców Polski w podróżach jest** określenie skali uczestnictwa rezydentów w podróżach, charakterystyka wyjazdów krajowych z jednym i więcej noclegiem oraz wyjazdów zagranicznych z uwzględnieniem wydatków związanych z wyjazdami. Wywiady realizowane są z członkami gospodarstw domowych.

Zakres przedmiotowy badania obejmuje głównie:

- charakterystyki wyjeżdżających mieszkańców Polski (rezydentów) według cech społeczno-demograficznych;
- liczbę i strukturę podróży krajowych oraz zagranicznych;
- kierunki wyjazdów mieszkańców Polski według odwiedzanych krajów, cel i długość podróży, rodzaj wykorzystywanej bazy noclegowej, główny środek transportu, korzystanie z usług organizatora;
- wydatki poniesione w związku z podróżą według odwiedzanych krajów, celu podróży, formy organizacyjnej wyjazdu, długości pobytu, rodzajów wydatków (zakwaterowanie, wyżywienie, zakupy itd.); wydatki poniesione w Polsce przed wyjazdem zagranicznym.

Badania podróży dostarczają informacji jednorodnych pod względem metodologicznym, zarówno na potrzeby statystyki obszarów transgranicznych, jak również w dziedzinie statystyki turystyki, rachunków narodowych i bilansu płatniczego. Pozyskane w badaniach dane służą także administracji rządowej na szczeblu centralnym i regionalnym oraz organom samorządowym w regionach przygranicznych do formułowania założeń strategii rozwoju.

# Publikacje i opracowania wydane w latach 2024–2025

## Główny Urząd Statystyczny

Na podstawie wyników badań „Podróże nierezydentów do Polski. Ruch pojazdów i osób na granicy Polski z krajami Unii Europejskiej” oraz „Uczestnictwo mieszkańców Polski (rezydentów) w podróżach” opracowywane są raporty w formie kwartalnych informacji sygnałnych oraz publikacje roczne. Prezentowane opracowania zawierają wyniki badania osób przekraczających granicę zewnętrzną i wewnętrzną Unii Europejskiej na terenie Polski. Zawierają informacje dotyczące ruchu granicznego na poszczególnych odcinkach granicy Polski, a także wydatków poniesionych w Polsce przez cudzoziemców i Polaków za granicą.



### Ruch graniczny oraz wydatki cudzoziemców w Polsce i Polaków za granicą w 2024 r.

(oprac. US Rzeszów)

Publikacja zawiera kwortalne i roczne dane z prowadzonych badań dotyczących charakterystyki zjawisk zachodzących na obszarach transgranicznych, w szczególności wydatków poniesionych w Polsce przez cudzoziemców (nierezydentów) i mieszkańców Polski (rezydentów) za granicą, a także ruchu granicznego, z uwzględnieniem m.in. celu podróży czy częstotliwości przekraczania granicy. W oparciu o wyniki badań przedstawiono również delimitację obszarów oddziaływania granicy. Opracowanie wydawane jest corocznie, poczynając od 2015 r.



W okresie od 3 kwartału 2008 r. do 4 kwartału 2013 r. łącznie, Główny Urząd Statystyczny prowadził badanie obrotu towarów i usług w ruchu granicznym, najpierw na granicy polsko-ukraińskiej, a od 2010 r. także na granicy z Białorusią i Rosją. Po każdym kwartale tych badań opracowywane były informacje wstępne (sygnalne) oraz publikacje roczne. Od 2014 r. informacje sygnalne z badań w zakresie podróży dotyczące wszystkich odcinków granicy (lądowej, w portach morskich i na lotniskach), zawierające wyniki wstępne, opracowywane są po każdym kwartale.

(oprac. US Rzeszów)



- **Ruch graniczny oraz wydatki cudzoziemców w Polsce i Polaków za granicą w 4 kwartale 2023 roku**
- **Ruch graniczny oraz wydatki cudzoziemców w Polsce i Polaków za granicą w 1, 2, 3, 4 kwartale 2024 roku**
- **Ruch graniczny oraz wydatki cudzoziemców w Polsce i Polaków za granicą w 1, 2, 3 kwartale 2025 roku**



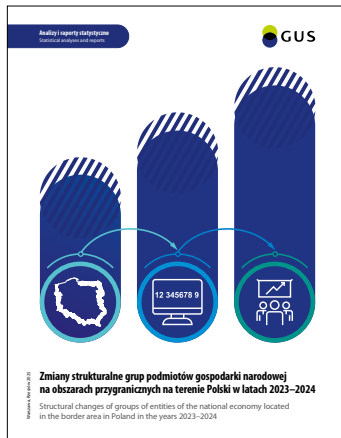
## Turystyka w 2024 r.

(oprac. US Rzeszów)

Prezentowane opracowanie zawiera przestrzenne zróżnicowanie potencjału turystycznego w Polsce – wybrane wskaźniki przedstawiające rozmieszczenie i wykorzystanie bazy noclegowej.

W opracowaniu przedstawiono również wybrane zagadnienia z zakresu uczestnictwa mieszkańców Polski w podróżach krajowych i zagranicznych oraz charakterystykę wyjazdów z uwzględnieniem wydatków. Część publikacji poświęcona została przyjazdom turystów zagranicznych do Polski. Opracowanie zawiera także informacje o ruchu granicznym (osobowym i środków transportu). Zaprezentowano w niej również wybrane informacje dotyczące działalności Polskiego Towarzystwa Turystyczno-Krajoznawczego.

Publikacja wydawana jest corocznie od kilkunastu lat.



## Zmiany strukturalne grup podmiotów gospodarki narodowej na obszarach przygranicznych na terenie Polski w latach 2023–2024

(oprac. US Rzeszów)

Publikacja poświęcona jest zmianom strukturalnym grup podmiotów gospodarki narodowej w strefie przygranicznej. Dane o liczbie podmiotów gospodarki narodowej wpisanych do rejestru REGON zostały przedstawione według sektorów własności i wybranych form prawnych oraz w układzie Polskiej Klasyfikacji Działalności – PKD 2007. Opracowanie zawiera analizę grup podmiotów gospodarki narodowej na obszarach przy granicy zewnętrznej i wewnętrznej Unii Europejskiej na terenie Polski.

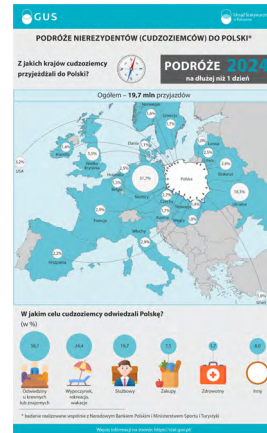
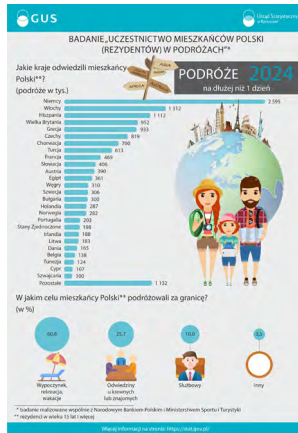




# Infografiki prezentujące wybrane wyniki badań w zakresie podróży

(dostępne na stronie internetowej US Rzeszów)

Opracowane przez Urząd Statystyczny w Rzeszowie.



## Urząd Statystyczny w Białymstoku

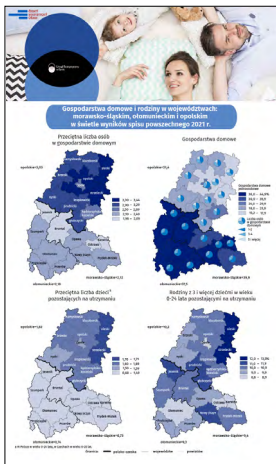


### Ruch graniczny oraz przepływ towarów i usług na granicy polsko-białoruskiej w 2024 r.

Opracowanie sygnałowe, w którym prezentowane są informacje dotyczące osobowego ruchu granicznego na granicy polsko-białoruskiej, częstotliwości przekroczeń granicy, celu pobytu za granicą, odległości od granicy miejsca zamieszkania i dokonania zakupów. Zawiera również dane na temat wartości oraz struktury wydatków cudzoziemców w Polsce i Polaków za granicą. Opracowanie to wydawane jest corocznie od 2015 r.



## Urząd Statystyczny w Opolu

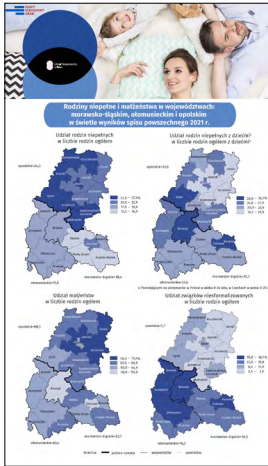


### Gospodarstwa domowe i rodziny w województwach: morawsko-śląskim, łódzkie i opolskim w świetle wyników spisu powszechnego 2021 - infografika

Opracowanie w języku polskim, czeskim i angielskim zawiera wybrane dane statystyczne dotyczące gospodarstw domowych i rodzin w województwie opolskim, łódzkie i morawsko-śląskim. Infografika powstała w wyniku współpracy pomiędzy Urzędem Statystycznym w Opolu z urzędami statystycznymi w Republice Czeskiej.

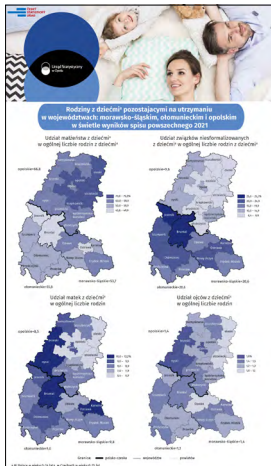


## Urząd Statystyczny w Opolu



### Rodziny niepełne i małżeństwa w województwach: morawsko-śląskim, łódzkim i opolskim w świetle wyników spisu powszechnego 2021 – infografika

Opracowanie w języku polskim, czeskim i angielskim zawiera wybrane dane statystyczne dotyczące rodzin i małżeństw w województwie opolskim, łódzkim i morawsko-śląskim. Infografika powstała w wyniku współpracy pomiędzy Urzędem Statystycznym w Opolu z urzędami statystycznymi w Republice Czeskiej.



### Rodziny z dziećmi pozostającymi na utrzymaniu w województwach: morawsko-śląskim, łódzkim i opolskim w świetle wyników spisu powszechnego 2021 – infografika

Opracowanie w języku polskim, czeskim i angielskim zawiera wybrane dane statystyczne dotyczące rodzin z dziećmi pozostającymi na utrzymaniu w województwie opolskim, łódzkim i morawsko-śląskim. Infografika powstała w wyniku współpracy pomiędzy Urzędem Statystycznym w Opolu z urzędami statystycznymi w Republice Czeskiej.



## Urząd Statystyczny we Wrocławiu



### Turystyka na pograniczu polsko-czeskim w latach 2022–2023

Publikacja opracowana we współpracy z Czeskim Urzędem Statystycznym Przedstawicielstwem w Libercu. Zaprezentowano w niej dane o wielkości i strukturze bazy noclegowej turystyki oraz intensywności ruchu turystycznego na pograniczu polsko-czeskim pozyskane ze sprawozdań składanych przez turystyczne obiekty noclegowe. Wykorzystano także wyniki badań „Podróże nierezydentów do Polski. Ruch pojazdów i osób na granicy Polski z krajami Unii Europejskiej” oraz „Uczestnictwo mieszkańców Polski (rezydentów) w podróżach” prowadzonych przez Główny Urząd Statystyczny i Urząd Statystyczny w Rzeszowie. Informacje z tych badań dotyczą m.in.: liczby przekroczeń granicy polsko-czeskiej, celów podróży zagranicznych turystów, wydatków poniesionych przez Polaków za granicą itp.



## Urząd Statystyczny w Zielonej Górze



### Pogranicze polsko-niemieckie w liczbach w 2022 r.

Publikacja zawiera dane statystyczne charakteryzujące sytuację społeczno-gospodarczą na pograniczu polsko-niemieckim. Są to podstawowe informacje dotyczące m.in.: sytuacji demograficznej, rynku pracy, transportu, produktu krajowego brutto. W opracowaniu zamieszczone zostały dane w przekrojach województw: lubuskiego, zachodniopomorskiego, wielkopolskiego, dolnośląskiego, oraz landów: Berlin, Brandenburgia, Meklemburgia – Pomorze Przednie, Saksonia.



Opracowanie to wydawane jest co 2 lata.

# Urząd Statystyczny w Rzeszowie



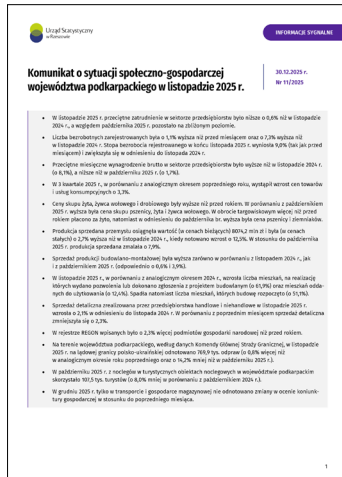
## Województwo podkarpackie w liczbach 2025

Folder prezentuje najnowsze, dostępne dane dotyczące województwa podkarpackiego. Wybrane zagadnienia zaprezentowano na tle kraju. Opracowanie zawiera także informacje z zakresu statystyki transgranicznej dotyczące m.in. przekroczeń granicy, celu podróży i wydatków cudzoziemców.

Folder „Województwo Podkarpackie w liczbach 2025” został uzupełniony o rozdział 32 „Województwo podkarpackie na tle innych województw”, w którym znajdują się podstawowe wskaźniki zaprezentowane na kartogramach.



Folder wydawany jest od 2006 r.



## Komunikat o sytuacji społeczno-gospodarczej województwa podkarpackiego w listopadzie 2025 r.

W opracowaniu przedstawione są podstawowe informacje charakteryzujące sytuację społeczno-gospodarczą na terenie województwa podkarpackiego dotyczące m.in. rynku pracy, wynagrodzeń, cen detalicznych, rolnictwa, przemysłu, budownictwa, rynku wewnętrznego, turystyki, ruchu granicznego. Publikacja charakteryzuje się bogatą formą graficzną w postaci licznych map i kartogramów. Komunikat wydawany jest w cyklu miesięcznym.



## Euroregiony na granicy Polski

**Euroregiony**<sup>4</sup> to szczególne obszary transgranicznej współpracy regionalnej w Europie. Powołuje się je w celu wspierania rozwoju gospodarczego (np. budowa infrastruktury przygranicznej) oraz wspólnego rozwiązywania lokalnych problemów o charakterze ponadgranicznym (np. ochrona i odnowa środowiska naturalnego). Stwarzają one także warunki do różnorodnych kontaktów międzyludzkich o charakterze kulturalnym, sportowym, naukowym.

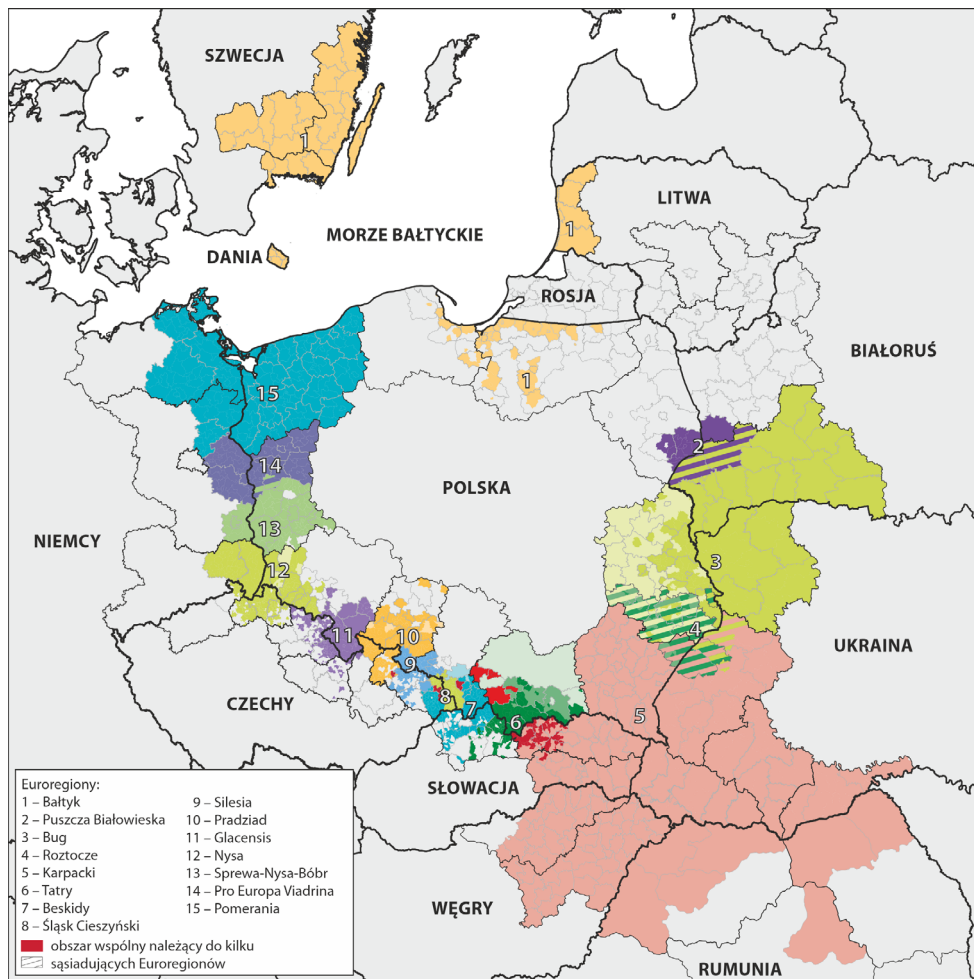
W Europie Zachodniej pierwsze euroregiony tworzone od końca lat 50. XX wieku, a w Europie Środkowowschodniej, po przemianach ustrojowych, od lat 90. XX wieku.

### Euroregiony znajdujące się w granicach Polski

Euroregion	Rok założenia	Rok rozwiązania	Skład euroregionu
Nysa	1991		Polska, Czechy, Niemcy
Karpacki	1993		Polska, Słowacja, Ukraina, Węgry, Rumunia
Sprewa-Nysa-Bóbr	1993		Polska, Niemcy
Pro Europa Viadrina	1993		Polska, Niemcy
Tatry	1994		Polska, Słowacja
Bug	1995		Polska, Ukraina, Białoruś
Pomerania	1995		Polska, Niemcy
Glacensis	1996		Polska, Czechy
Niemen	1997	2022	Polska, Litwa, Białoruś, Rosja
Pradziad	1997		Polska, Czechy
Bałtyk	1998		Polska, Litwa, Szwecja, Dania
Śląsk Cieszyński	1998		Polska, Czechy
Silesia	1998		Polska, Czechy
Beskidy	2000		Polska, Czechy, Słowacja
Puszcza Białowieska	2002		Polska, Białoruś
Łyna-Ława	2003	2022	Polska, Rosja
Roztocze	2020		Polska, Ukraina

Rozwój euroregionów, a co za tym idzie współpracy transgranicznej, jest wspierany finansowo przez inicjatywy wspólnotowe Unii Europejskiej, ponieważ stanowi ważną część polityki rozwoju regionalnego UE.

<sup>4</sup> <https://encyklopedia.pwn.pl/szukaj/euroregiony.html> (dostęp 12.02.2026).



**Euroregion Nysa** powstał w grudniu 1991 r. Obejmuje swym działaniem obszary położone na styku granic Polski (tereny Sudetów Zachodnich oraz powiat żarski), Czech (tereny Sudetów Zachodnich oraz region Usti nad Łabą) i Niemiec (od Gór Łużyckich i Pogórza Łużyckiego na północ, obejmując także Łużyce Dolne, powiaty Löbau – Żytawa, Budziszyn, Kamenz, Łużyce Górne – Dolny Śląsk).

**Euroregion Karpacki** powstał w lutym 1993 r. Porozumienie o utworzeniu Związku Międzyregionalnego „Euroregion Karpacki” zostało podpisane przez przedstawicieli władz regionalnych: Polski, Słowacji, Ukrainy i Węgier. Stronę rumuńską przyjęto w poczet członków Związku w kwietniu 1997 r. Euroregion Karpacki jest największym euroregionem na granicy Polski pod względem powierzchni.

**Euroregion Sprewa-Nysa-Bóbr** powstał we wrześniu 1993 r. Po polskiej stronie obejmuje południową i środkową część województwa lubuskiego oraz gminę Zbąszyń, która należy do województwa wielkopolskiego. Po stronie niemieckiej Euroregion obejmuje powiat Sprewa-Nysa oraz miasto Cottbus. Ponad 50% powierzchni Euroregionu zajmują lasy.

**Euroregion Pro Europa Viadrina** powstał w grudniu 1993 r. Położony jest po stronie polskiej w północnej części województwa lubuskiego i po stronie niemieckiej na wschodzie kraju związkowego Brandenburgia. Sens i cel utworzenia tego Euroregionu uwidocznił już w jego nazwie. Dosłowne tłumaczenie tej nazwy z języka łacińskiego oznacza „do Europy przez Odrę”. Chodziło o to, by zjednoczyć wschodnią i zachodnią Europę i określenie to odpowiada hasłu: „Dla Europy nad Odrą”.

**Euroregion Tatry** powstał w sierpniu 1994 r. Członkami Transgranicznego Związku Euroregion „Tatry” są jednostki samorządu terytorialnego polsko-słowackiego pogranicza. Obszar słowackiej części Euroregionu Tatry leży w północnej części Słowacji i obejmuje historyczne regiony: Spiszu, Liptowa, Orawy i część Szarisa. Po stronie polskiej obejmuje obszar gmin i miast leżących na terenie 7 powiatów województwa małopolskiego.

**Euroregion Bug** powstał we wrześniu 1995 r., założony przez przedstawicieli Polski i Ukrainy, a trzy lata później został rozszerzony na teren Białorusi. Obejmuje swym zasięgiem tereny położone w zlewni rzeki Bug. W jego skład wchodzi województwo lubelskie w Polsce, obwód brzeski na Białorusi, obwód wołyński oraz dwa rejony z obwodu lwowskiego na Ukrainie.

**Euroregion Pomerania** powstał w grudniu 1995 r. Umowę o jego utworzeniu podpisali przedstawiciele Polski i Niemiec. W lutym 1998 r. w Lund w Szwecji podpisano deklarację przystąpienia do Euroregionu Pomerania Związku Gmin Skanii. W marcu 2013 r. z powodu trudnej sytuacji finansowej Związek Gmin Skanii wystąpił z Euroregionu Pomerania.

**Euroregion Glacensis** powstał w grudniu 1996 r. Podpisano wtedy Umowę Ramową między Stowarzyszeniem Gmin Ziemi Kłodzkiej i Regionalnym Stowarzyszeniem do Spraw Współpracy Pogranicza Czech, Moraw i Ziemi Kłodzkiej. Nazwa tego euroregionu ma historyczny rodowód i wywodzi się ze średniowiecznego łacińskiego określenia Kotliny Kłodzkiej.

**Euroregion Niemen** powstał w czerwcu 1997 r. Jego założycielami zostali: ówczesne województwo suwalskie (Polska), województwa Alytus i Mariampol (Litwa) oraz obwód grodzieński (Białoruś). W kwietniu 2002 r. do Euroregionu przystąpiła strona rosyjska. W związku z agresją zbrojną Federacji Rosyjskiej na Ukrainę, strona polska złożyła formalne wystąpienie z Euroregionu Niemen w marcu 2022 r.<sup>5</sup>

**Euroregion Pradziad** powstał w lipcu 1997 r. Ideą przyświecającą założeniu euroregionu było zbliżenie i współpraca pomiędzy Polską i Czechami na styku: Moraw, Śląska i Śląska Opolskiego. Nazwa pochodzi od najwyższego w okolicy szczytu górskiego (Praded – 1491 m n.p.m.).

**Euroregion Bałtyk** powstał w lutym 1998 r. i jest organizacją opartą na współpracy południowo-wschodniej części regionu Morza Bałtyckiego. W jego skład wchodzi regiony z: Danii, Litwy, Polski, Rosji i Szwecji. W związku z agresją zbrojną Federacji Rosyjskiej na Ukrainę z inicjatywy Urzędu Marszałkowskiego Województwa Warmińsko-Mazurskiego oraz szwedzkiego Regionu Blekinge w marcu 2022 r. członkostwo Obwodu Królewieckiego w sieci Euroregionu Bałtyk zostało zawieszono do odwołania.<sup>6</sup>

**Euroregion Śląsk Cieszyński** powstał w kwietniu 1998 r. Leży na obszarze przygranicznym południowej Polski oraz północno-wschodnich Czech, w bliskim sąsiedztwie Słowacji. Obszar Euroregionu ciągnie się od Godowa i Jastrzębia-Zdroju po Istebną, i od Bohumina po Hřavu. Naturalną oś tych terenów tworzy rzeka Olza.

**Euroregion Silesia** powstał we wrześniu 1998 r. Polską część Euroregionu Silesia tworzy Stowarzyszenie Gmin Dorzecza Górnej Odry. Stolicą Euroregionu Silesia po stronie polskiej jest miasto Racibórz. Czeską część Euroregionu Silesia tworzyło Regionalne Stowarzyszenie ds. Czesko-Polskiej Współpracy Śląsk Opawski, dziś Euroregion Silesia-CZ. Stolicą Euroregionu Silesia po stronie czeskiej jest miasto Opava.

**Euroregion Beskidy** powstał w czerwcu 2000 r. z inicjatywy władz lokalnych beskidzkich gmin pogranicza polsko-słowacko-czeskiego. Składa się z trzech stowarzyszeń mających swoje siedziby w Polsce, Czechach i na Słowacji.

<sup>5</sup> <https://niemen.org.pl/historia-powstania-euwt/>

<sup>6</sup> <https://eurobalt.org.pl/wykluczenie-obwodu-kaliningradzkiego-z-sieci-euroregionu-baltyk/>

**Euroregion Puszcza Białowieska** powstał w maju 2002 r. Polska część Euroregionu Puszcza Białowieska położona jest w południowo-wschodniej części województwa podlaskiego. Białoruska część położona jest w zachodniej części Białorusi. Są to sąsiadujące ze sobą regiony, obejmujące swoim zasięgiem – unikalny w skali Europy i świata – kompleks lasów pierwotnych Puszczy Białowieskiej.

**Euroregion Łyna-Ława** powstał we wrześniu 2003 r. Jest międzynarodowym zrzeszeniem samorządów lokalnych powiatów województwa warmińsko-mazurskiego (strona polska) oraz rejonów Obwodu Królewieckiego (strona rosyjska). Jego siedziba znajduje się w Polsce w Bartoszycach. W marcu 2022 r. strona polska podjęła uchwałę w sprawie rozwiązania Stowarzyszenia Samorządów Przygranicznych Euroregionu Łyna-Ława.<sup>7</sup>

**Euroregion Roztocze** powstał w listopadzie 2020 r. na podstawie umowy pomiędzy Stowarzyszeniem Samorządów Euroregion Roztocze (strona polska), a Stowarzyszeniem Samorządów Euroregion Roztocze Ukraina. W wyniku podpisania umowy utworzono Związek Transgraniczny Euroregion Roztocze. Euroregion Roztocze to bezpośrednio sąsiadujące ze sobą obszary Polski i Ukrainy, obejmujące w szczególności obszar Transgranicznego Rezerwatu Biosfery Roztocze UNESCO wraz z obszarami przyległymi.

---

<sup>7</sup> <https://gazetaolsztynska.pl/artykul/ogloszenie-o-otwarciu-n1654467>

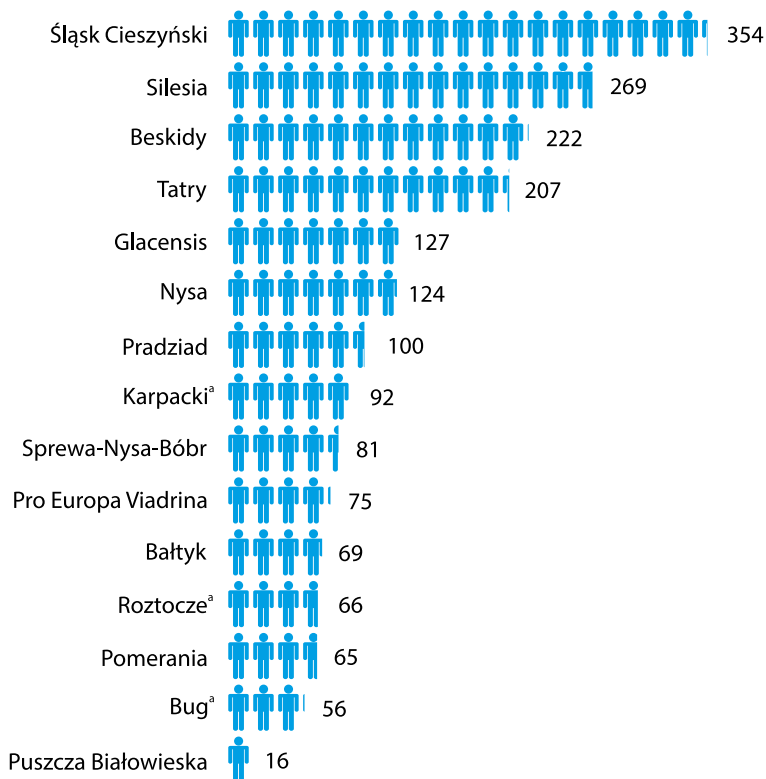
## Ważniejsze dane dotyczące Euroregionów na granicy Polski w 2024 r.

Euroregion	Ludność w mln osób	Powierzchnia w tys. km <sup>2</sup>	Ludność na 1 km <sup>2</sup>	Przyrost naturalny na 1000 ludności
Nysa	1,5	11,8	124,3	-7,4
Karpacki <sup>a</sup>	14,8	161,1	91,7	-4,5
Sprewa-Nysa-Bóbr	0,8	9,9	81,1	-6,2
Pro Europa Viadrina	0,8	10,7	75,2	-7,3
Tatry	3,7	18,1	207,3	-1,6
Bug <sup>a</sup>	4,5	80,9	56,0	-5,2
Pomerania	2,6	40,1	65,3	-7,4
Glacensis	0,7	5,9	126,5	-7,1
Pradziad	0,8	7,8	100,3	-5,7
Bałtyk	2,4	35,1	69,0	-3,7
Śląsk Cieszyński	0,6	1,7	353,6	-5,0
Silesia	0,7	2,8	268,6	-4,4
Beskidy	1,4	6,3	221,5	-3,2
Puszcza Białowieska	0,1	8,2	15,9	-12,0
Roztocze <sup>a</sup>	0,7	11,3	65,8	b.d.

a dane ludnościowe dla Ukrainy za 2021 r.

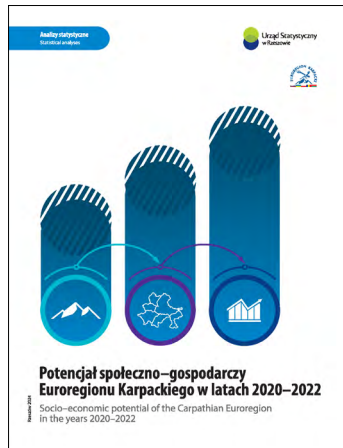
b.d. – brak danych

## Ludność na 1 km<sup>2</sup> w 2024 r.



a dane dla Ukrainy za 2021 r.

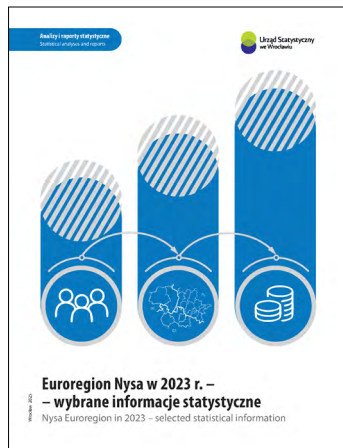
## Publikacje i infografiki dotyczące Euroregionów wydane w latach 2024–2025



### Potencjał społeczno-gospodarczy Euroregionu Karpackiego w latach 2020–2022

(wyd. US Rzeszów)

Jest to piąta edycja opracowania wydawanego okresowo. Publikacja poświęcona porównaniu społecznych i gospodarczych potencjałów regionów: Polski, Słowacji, Ukrainy, Węgier i Rumunii wchodzących w skład Euroregionu Karpackiego. Przy opracowaniu publikacji Urząd Statystyczny w Rzeszowie współpracował z Urzędami Statystycznymi: Słowacji, Ukrainy, Węgier i Rumunii.



### Euroregion Nysa – wybrane informacje statystyczne 2023

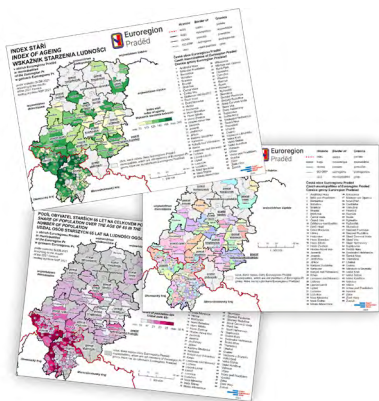
(wyd. US Wrocław)

Publikacja o powiatach tworzących Euroregion Nysa, w której dane prezentowane są w pięciu działach tematycznych: ludność; warunki życia ludności, ochrona zdrowia i pomoc społeczna; turystyka; podmioty gospodarki narodowej i rynek pracy; użytkowanie gruntów.

Opracowanie jest efektem współpracy statystyków z Urzędu Statystycznego we Wrocławiu z partnerami z Krajowego Urzędu Statystycznego Saksonii w Kamen oraz z Czeskiego Urzędu Statystycznego Przedstawicielstwa w Libercu, prowadzonej w ramach struktur roboczych Euroregionu Nysa.

Publikacja wydawana jest corocznie od 2000 roku.





## **Euroregion Pradziad - podstawowe wskaźniki demograficzne – infografika**

(dostępne na stronie internetowej US Opolu)

Opracowanie w języku polskim, czeskim i angielskim zawiera wybrane dane statystyczne dotyczące gmin należących do Euroregionu Pradziad. Mapy zostały przygotowane przez pracowników Urzędu Statystycznego w Ołomuńcu i udostępnione stronie polskiej w wyniku współpracy pomiędzy Urzędem Statystycznym w Opolu i urzędami statystycznymi w Republice Czeskiej.



## Dostępność informacji dotyczących obszarów przygranicznych



**DZIEDZINOWE BAZY WIEDZY** koncentrują się na prezentacji szczegółowych informacji tematycznych (według klasyfikacji, nomenklatur i list kodowych) dla 32 obszarów dziedzin. Zastosowana formuła platformy analitycznej umożliwia dowolne dopasowanie zakresu danych do potrzeb użytkownika, a tym samym łatwe przejście z poziomu danych do poziomu informacji, a następnie wiedzy i decyzji. Dane dostępne są dla Polski ogółem, dla części zmiennych również w podziale na województwa, a w przypadku danych demograficznych oraz z zakresu budżetów JST również na niższych poziomach podziału terytorialnego.



**BANK DANYCH LOKALNYCH** – jest największą w Polsce bazą danych o gospodarce, społeczeństwie i środowisku. BDL oferuje ponad 170 tys. cech statystycznych pogrupowanych tematycznie. Pierwsze dane pochodzą z 1995 roku. Dane i wskaźniki opisują miejscowości statystyczne, gminy, powiaty, województwa i Polskę, a także jednostki zgodne z nomenklaturą NUTS: makroregiony, regiony i podregiony. Zasoby informacyjne – pogrupowane tematycznie statystyki roczne i krótkookresowe, są na bieżąco uzupełniane oraz aktualizowane.



**BAZA DEMOGRAFIA** została utworzona w celu zapewnienia użytkownikowi stałego dostępu do informacji statystycznych charakteryzujących sytuację demograficzną w Polsce. Stanowi zintegrowane źródło danych statystycznych w zakresie stanu i struktury ludności, ruchu naturalnego oraz migracji. Baza zapewnia dostęp do danych obrazujących dynamikę zachodzących zmian w populacji ludności. Informacje zgromadzone w bazie są systematycznie uzupełniane oraz aktualizowane.





**PORTAL GEOSTATYSTYCZNY** – to nowoczesne rozwiązanie do prezentacji danych statystycznych w ujęciu przestrzennym. Pełni funkcje gromadzenia, prezentowania oraz udostępniania informacji dla szerokiego grona odbiorców, m.in. administracji publicznej, przedsiębiorców, użytkowników indywidualnych oraz instytucji naukowo-badawczych.



strat<sub>eg</sub>

**STRATEG** – to system wspierający proces monitorowania rozwoju oraz ewaluację efektów podejmowanych działań na rzecz wzmocnienia spójności społecznej. Baza zawiera obszerny zestaw mierników kluczowych dla monitorowania rozwoju (głównie o rocznej częstotliwości) na poziomie kraju, jak również na niższych szczeblach podziału terytorialnego. W celu zapewnienia możliwości porównań międzynarodowych baza gromadzi również podstawowe wskaźniki dla Unii Europejskiej, krajów członkowskich i regionów na poziomie NUTS 2. System pełni również funkcję repozytorium wskaźników pochodzących z różnych strategii. Analizę informacji ułatwiają narzędzia służące do wizualizacji danych w formie map i wykresów, jak również obszerny zbiór metadanych opisujących wskaźniki. Ponadto w zasobach systemu znaleźć można zestaw dodatkowych informacji, m.in. linków do najważniejszych dokumentów o charakterze strategicznym.



**TURYSTYKA+** – to portal analityczny, który wspiera rozwój sektora turystycznego poprzez dostarczanie samorządom terytorialnym, przedsiębiorcom, analitykom i społeczeństwu kluczowych informacji niezbędnych do monitorowania oraz oceny zjawisk zachodzących w turystyce. Portal stanowi narzędzie umożliwiające kompleksową analizę danych na poziomie lokalnym, regionalnym i krajowym, oferuje interaktywne mapy, wykresy oraz animacje, które umożliwiają użytkownikom intuicyjne poruszanie się po zasobach informacyjnych. Dane prezentowane na portalu są dostępne na różnych poziomach podziału administracyjnego, w tym dla powiatów i województw, z możliwością ich porównywania w ujęciu czasowym oraz przestrzennym.



**GŁÓWNY URZĄD STATYSTYCZNY** <https://stat.gov.pl/>

**URZĘDY STATYSTYCZNE:**

<b>Białystok</b>	<a href="https://bialystok.stat.gov.pl/">https://bialystok.stat.gov.pl/</a>
<b>Bydgoszcz</b>	<a href="https://bydgoszcz.stat.gov.pl/">https://bydgoszcz.stat.gov.pl/</a>
<b>Gdańsk</b>	<a href="https://gdansk.stat.gov.pl/">https://gdansk.stat.gov.pl/</a>
<b>Katowice</b>	<a href="https://katowice.stat.gov.pl/">https://katowice.stat.gov.pl/</a>
<b>Kielce</b>	<a href="https://kielce.stat.gov.pl/">https://kielce.stat.gov.pl/</a>
<b>Kraków</b>	<a href="https://krakow.stat.gov.pl/">https://krakow.stat.gov.pl/</a>
<b>Lublin</b>	<a href="https://lublin.stat.gov.pl/">https://lublin.stat.gov.pl/</a>
<b>Łódź</b>	<a href="https://lodz.stat.gov.pl/">https://lodz.stat.gov.pl/</a>
<b>Olsztyn</b>	<a href="https://olsztyn.stat.gov.pl/">https://olsztyn.stat.gov.pl/</a>
<b>Opole</b>	<a href="https://opole.stat.gov.pl/">https://opole.stat.gov.pl/</a>
<b>Poznań</b>	<a href="https://poznan.stat.gov.pl/">https://poznan.stat.gov.pl/</a>
<b>Rzeszów</b>	<a href="https://rzeszow.stat.gov.pl/">https://rzeszow.stat.gov.pl/</a>
<b>Szczecin</b>	<a href="https://szczecin.stat.gov.pl/">https://szczecin.stat.gov.pl/</a>
<b>Warszawa</b>	<a href="https://warszawa.stat.gov.pl/">https://warszawa.stat.gov.pl/</a>
<b>Wrocław</b>	<a href="https://wroclaw.stat.gov.pl/">https://wroclaw.stat.gov.pl/</a>
<b>Zielona Góra</b>	<a href="https://zielonagora.stat.gov.pl/">https://zielonagora.stat.gov.pl/</a>

Informacje o trwających badaniach znajdują Państwo również w mediach społecznościowych. Zachęcamy do odwiedzenia:

@GUS\_STAT (na platformie X: [https://x.com/gus\\_stat](https://x.com/gus_stat))

@GlownyUrzadStatystyczny (na Facebooku: <https://www.facebook.com/GlownyUrzadStatystyczny/>).

## **EUROREGIONY:**

<b>Nysa</b>	<a href="https://www.euroregion-nysa.pl/">https://www.euroregion-nysa.pl/</a>
<b>Karpacki</b>	<a href="https://www.karpacki.pl/">https://www.karpacki.pl/</a>
<b>Sprewa-Nysa-Bóbr</b>	<a href="https://euroregion-snb.pl/">https://euroregion-snb.pl/</a>
<b>Pro Europa Viadrina</b>	<a href="https://www.euroregion-viadrina.pl/">https://www.euroregion-viadrina.pl/</a>
<b>Tatry</b>	<a href="https://euroregion-tatry.eu">https://euroregion-tatry.eu</a>
<b>Bug</b>	<a href="https://euroregionbug.pl/">https://euroregionbug.pl/</a>
<b>Pomerania</b>	<a href="https://www.pomerania.org.pl/">https://www.pomerania.org.pl/</a>
<b>Glacensis</b>	<a href="https://euroregion-glacensis.ng.pl/">https://euroregion-glacensis.ng.pl/</a>
<b>Niemen</b>	<a href="https://niemen.org.pl/">https://niemen.org.pl/</a>
<b>Pradziad</b>	<a href="https://europradziad.pl">https://europradziad.pl</a>
<b>Bałtyk</b>	<a href="https://eurobalt.org.pl/">https://eurobalt.org.pl/</a>
<b>Śląsk Cieszyński</b>	<a href="https://www.olza.pl/pl/o-nas/euroregion-slask-cieszynski/">https://www.olza.pl/pl/o-nas/euroregion-slask-cieszynski/</a>
<b>Silesia</b>	<a href="https://euroregion-silesia.pl/">https://euroregion-silesia.pl/</a>
<b>Beskidy</b>	<a href="https://www.euroregion-beskidy.pl/">https://www.euroregion-beskidy.pl/</a>
<b>Puszcza Białowieska</b>	<a href="https://euroregion-pb.pl">https://euroregion-pb.pl</a>
<b>Łyna-Ława</b>	<a href="https://encyklopedia.warmia.mazury.pl/index.php/Euroregion_Łyna-Ława">https://encyklopedia.warmia.mazury.pl/index.php/Euroregion_Łyna-Ława</a>
<b>Roztocze</b>	<a href="https://euroregionroztocze.org.pl/">https://euroregionroztocze.org.pl/</a>

## **URZĘDY STATYSTYCZNE PAŃSTW SĄSIADUJĄCYCH:**

**Białoruś** – National Statistical Committee of the Republic of Belarus

**Czechy** – Czech Statistical Office (CZSO)

**Litwa** – Statistics Lithuania

**Niemcy** – Federal Statistical Office (Destatis)

**Rosja** – Federal State Statistics Service (Rosstat)

**Słowacja** – Statistical Office of the Slovak Republic

**Ukraina** – State Statistics Service of Ukraine

**EUROSTAT**, Europejski Urząd Statystyczny – europejskie statystyki

<https://ec.europa.eu/eurostat/web/main/home>

## Uwagi ogólne

**Teren przygraniczny** – (według Wielkiego słownika języka polskiego<sup>8</sup>) to teren znajdujący się blisko granicy oddzielającej od siebie dwa państwa.

**Strefa przygraniczna** – (według Rozporządzenia (WE) nr 1931/2006<sup>9</sup>, definicja określona w związku z ustanowieniem przepisów dotyczących małego ruchu granicznego) oznacza strefę, która nie sięga dalej niż 30 kilometrów od granicy. Jednostki podziału administracyjnego, które mają być uznane za strefę przygraniczną, są określane przez zainteresowane państwa w umowach dwustronnych. Jeżeli jakakolwiek część danej jednostki administracyjnej położona jest między 30 a 50 kilometrem od linii granicy, to również uznaje się ją za część strefy przygranicznej. Strefa przygraniczna obejmuje także obszary wymienione w załączniku do Rozporządzenia Parlamentu Europejskiego i Rady (UE) nr 1342/2011<sup>10</sup> (obwód królewiecki, powiaty województwa pomorskiego w Polsce: pucki, miasto Gdynia, miasto Sopot, miasto Gdańsk, gdański, nowodworski, malborski, powiaty województwa warmińsko-mazurskiego w Polsce: miasto Elbląg, elbląski, braniewski, lidzbarski, bartoszycki, miasto Olsztyn, olsztyński, kętrzyński, mrągowski, węgorzewski, giżycki, gołdapski, olecki).

Statystyka publiczna od wielu lat prowadzi monitoring zjawisk społeczno-gospodarczych występujących na obszarach transgranicznych Polski z krajami sąsiadującymi. Opracowania z tego zakresu są zamieszczone na stronie internetowej GUS.

**Monitoring obszarów transgranicznych w zakresie ruchu granicznego** (w tym małego ruchu granicznego) oraz wydatków poniesionych za granicą przez osoby przekraczające granicę prowadzony jest poprzez wydawane informacje sygnałne w cyklach kwartalnych oraz publikacje roczne pod tytułem „Ruch graniczny oraz wydatki cudzoziemców w Polsce i Polaków za granicą”. Zostały one zaprezentowane w rozdziale „Publikacje i opracowania wydane w latach 2024-2025”. Na potrzeby analityczne badań z zakresu podróży zarówno cudzoziemców w Polsce jak i Polaków za granicą („Podróże nierezydentów do Polski. Ruch pojazdów i osób na granicy Polski z krajami Unii Europejskiej” oraz „Uczestnictwo mieszkańców Polski (rezydentów) w podróżach”) odległości od granicy lądowej zostały pogrupowane w przedziały: 0–50 km, 51–100, powyżej 100 km od granicy.

8 <https://wsjp.pl/haslo/podglad/36498/przygraniczny/4501846/teren> (dostęp 12.02.2026).

9 Rozporządzenie (WE) nr 1931/2006 Parlamentu Europejskiego i Rady z dnia 20 grudnia 2006 r. ustanawiające przepisy dotyczące małego ruchu granicznego na zewnętrznych granicach lądowych państw członkowskich i zmieniające postanowienia Konwencji z Schengen.

10 Rozporządzenie Parlamentu Europejskiego i Rady (UE) nr 1342/2011 z dnia 13 grudnia 2011 r. w sprawie zmiany rozporządzenia (WE) nr 1931/2006 w odniesieniu do włączenia obwodu królewiecki i niektórych powiatów polskich do obszaru uznawanego za strefę przygraniczną.

Dodatkowo w przedziale 0–50 km zostały wyodrębnione dwa dodatkowe: 0–30 km i 31–50 km. Doświadczenia pokazują, że delimitacja intensywności oddziaływania granicy jest zagadnieniem dynamicznym, związanym w głównej mierze z ruchem granicznym, na rozmiary którego z kolei wpływ mają zmiany przepisów mających charakter ograniczeń bądź ułatwień wprowadzonych przez Polskę lub kraj sąsiedni, a także zróżnicowanie poziomu cen towarów i usług w krajach graniczących ze sobą.

**Badanie i monitoring zjawisk zachodzących na obszarach transgranicznych** jest procesem złożonym i ma charakter międzynarodowy. Obejmuje różne aspekty zjawisk społeczno-gospodarczych. Statystyka publiczna, w szczególności urzędy regionalne, wychodząc naprzeciw zapotrzebowaniu informacyjnemu przygotowują opracowania statystyczne poświęcone tematyce transgranicznej oraz euroregionalnej. Charakter obszarów transgranicznych czy też euroregionów jest mocno zróżnicowany. Zróżnicowanie to występuje ze względu na wielkość obszaru (czasem ograniczającego się do terenów przygranicznych dwóch państw, a niekiedy obejmującego regiony 4–5 państw), jak też ze względu na charakter tych obszarów (euroregion tworzą tylko regiony państw należących do UE, bądź uczestniczą w nich także regiony państw, które nie należą do UE). Występuje również zróżnicowanie ze względu na środowisko, poziom rozwoju społeczno-gospodarczego czy uwarunkowania polityczne i kulturowe. W niektórych przypadkach regiony transgraniczne i euroregiony to praktycznie te same obszary. Monitorowanie wpływu zjawisk na gospodarkę i rozwój obszarów przygranicznych po obu stronach granicy (oraz w regionach różnych krajów) przysparza niejednokrotnie obiektywnych trudności. Trudności te dotyczą w szczególności niskiego stopnia porównywalności danych statystycznych, wynikającego z różnic metodologicznych prowadzonych badań (zwłaszcza odnoszących się do zagadnień gospodarczych) czy braku informacji na danym poziomie agregacji. Szczególne utrudnienia w tym zakresie występują na wschodnim pograniczu Polski, z uwagi na sąsiedztwo z krajami nienależącymi do Unii Europejskiej. Przygotowanie opracowań statystycznych dotyczących obszarów transgranicznych wymaga współpracy pomiędzy stroną polską i odpowiednimi partnerami zagranicznymi.

**Obszar przygraniczny (strefa przygraniczna) zdelimitowany na potrzeby charakterystyki obszarów przygranicznych na terenie Polski** został określony przy zastosowaniu następujących kryteriów:

- wstępnej delimitacji dokonano w oparciu o kryterium odległości miejsca dokonania zakupów od przejścia granicznego przez cudzoziemców oraz odległości od przejścia granicznego miejsca zamieszkania Polaków powracających z zagranicy, uzupełniając je o dane z obiektów noclegowych. W tym celu wykorzystano wyniki badań: „Podróże nierezydentów do Polski. Ruch pojazdów i osób na granicy Polski z krajami Unii Europejskiej” oraz „Uczestnictwo mieszkańców Polski (rezydentów)

- w podrózach”, a także „Baza noclegowa turystyki i jej wykorzystanie”;
- do strefy przygranicznej zakwalifikowano wszystkie miejscowości znajdujące się na obszarze wyznaczonym przez promień 30 lub 50 km od przejść granicznych;
  - delimitacji powiatów przygranicznych dokonano na podstawie kryterium powierzchni lub ludności zamieszkującej zdelimitowany obszar.

Jeżeli więcej niż 50% powierzchni powiatu (suma powierzchni zdelimitowanych miejscowości) znajduje się w zdelimitowanej strefie przygranicznej powiat przynależy do strefy przygranicznej.

Jeżeli więcej niż 50% ludności powiatu (suma ludności w zdelimitowanych miejscowościach) zamieszkuje w zdelimitowanej strefie przygranicznej powiat przynależy do strefy przygranicznej.

W przypadku gdy spełniony jest jeden z powyższych warunków, powiat uznano za przygraniczny.

Należy mieć na uwadze, że każdorazowe podjęcie charakterystyki terenu transgranicznego wymaga indywidualnego podejścia, w zależności od rozpatrywanego obszaru tematycznego.

## Preface

The economic development of border regions, boosted by intensifying interregional collaboration, raises demand for reliable and trustworthy data on cross-border areas. We are pleased to present to you the sixth edition of our biennial Guide to statistical surveys on these areas and to studies in which we publish the results of this research.

The publication provides a description of the Euroregions functioning in Poland and the neighbouring countries, as well as information on studies from 2024 and 2025 dealing with socio-economic phenomena occurring in border areas. The publication contains information on databases and links to the websites of Euroregions, regional statistical offices and the statistical offices of neighbouring countries.

We introduced an improvement in the form of QR codes alongside the descriptions of publications and databases, which allow a direct access to studies and information resources, thus making it much easier to use source materials on the presented topics.

We hope that our Readers will find this Guide a useful source of information on cross-border issues. We would like to encourage you to share your suggestions and comments on this publication with us, which will help us tailor the future editions to your needs and expectations.

President  
Statistics Poland

A handwritten signature in black ink, reading 'Marek Cierpiel-Wolan'. The signature is written in a cursive style with a large initial 'M'.

Marek Cierpiel-Wolan, Assoc. Prof.

Rzeszow, Warsaw, April 2026

## Surveys of cross-border areas

### Evolution of surveys of cross-border areas

Following Poland's accession to the European Union in May 2004, the eastern border of Poland became the external border of the Union. Poland's accession to the Schengen area in December 2007, on the one hand, ensured the free movement of persons on the border of the Republic of Poland with European Union member states, but on the other hand, obliged our country to seal the external EU border.

In order to facilitate border traffic in the border zone, agreements on the local border traffic regime were signed with: Ukraine<sup>1</sup>, and entered into force on 1 July 2009; Russia<sup>2</sup>, which entered into force on 27 July 2012, but it remains suspended from 4 July 2016 and in 2010 with Belarus<sup>3</sup>, which has not yet been ratified by the Belarusian side.

In the context of the new conditions, it became necessary to develop methods that would allow obtaining data on border traffic on all types of Polish borders and searching for additional sources of information about the trips of Poles and foreigners.

In 2008, in order to meet these challenges, Polish public statistics resumed the survey of turnover of goods and services in border traffic, which had been conducted by Statistics Poland in the years 1994–2002. The survey was adjusted to new conditions and needs, and the existing methodology was verified and modified. Initially, the survey was conducted on the Polish-Ukrainian border, and in 2010–2013 it covered the entire external land border of the European Union in Poland. It was carried out in cooperation with the Border Guard and the Customs Service, among other things, with the support of regional authorities. The Methodological Commission of Statistics Poland accepted the survey methodology and the Statistical Council recommended it to the Programme for Surveys in Public Statistics. The survey was recognised as one of the priorities by the Commission for Cross-

---

1 Agreement between the Government of the Republic of Poland and the Cabinet of Ministers of Ukraine on the rules of local traffic border, signed in Kiev on March 28, 2008, and the Protocol, signed in Warsaw on December 22, 2008, between the Government of the Republic of Poland and the Cabinet of Ministers of Ukraine on the amendment of the Agreement between the Government Of the Republic of Poland and the Cabinet of Ministers of Ukraine on the rules of local border traffic, signed in Kiev on March 28, 2008 (Journal of Laws of 2009, No. 103, item 858).

2 Agreement between the Government of the Republic of Poland and the Government of the Russian Federation on the rules of local border traffic signed in Moscow on December 14, 2011 (Journal of Laws of 2012, item 814).

3 Agreement between the Government of the Republic of Poland and the Government of the Republic of Belarus on the rules of local border traffic, signed in Warsaw on February 12, 2010 (Journal of Laws of 2010, No. 122, item 828).

-border Cooperation operating within the Polish-Ukrainian Intergovernmental Coordination Council for Interregional Cooperation at its meeting in Lutsk in December 2008.

At the same time, work was underway related to the need to ensure full information on border traffic after Poland's accession to the Schengen area. To this end, an inter-ministerial team on border traffic estimation was established, composed of the representatives of central institutions – Statistics Poland, the National Bank of Poland, the Ministry of Economy, the Ministry of Sport and Tourism, the Institute of Tourism, the Border Guard Headquarters, the General Directorate for National Roads and Motorways, and the Polish Tourist Organisation.

It was decided to develop and test a methodology for estimating the volume of border traffic on the internal borders of the European Union and Poland. In 2010, a pilot survey was conducted at 10 road crossing points on the internal EU border in Poland.

The next stage of research work carried out by Statistics Poland, the Ministry of Sport and Tourism, the National Bank of Poland and the Institute of Tourism was to undertake pilot surveys on the internal and external EU border in Poland and in households in 2013. A methodologically harmonised system of research on domestic and foreign trips of Poles and foreigners coming to Poland was developed.

Starting from 2014, the so-called „integrated” surveys – “Trips made by non-residents to Poland. The movement of vehicles and persons at the Polish border with the countries of the European Union” and “Participation of Polish citizens (residents) in trips” have been permanently included in the Programme for Surveys in Public Statistics. They replaced four surveys on trips, which until 2014 had been conducted by different institutions: Tourism abroad, Tourist activity of Poles, Tourism and leisure in households, Survey of turnover of goods and services in border traffic on the external border of the European Union in Poland.

The purpose of surveys of trips in the new formula is to provide comprehensive, comparable information for the needs of central and local government administration, the National Bank of Poland, Eurostat and other foreign and domestic recipients of data. These surveys are carried out by Statistics Poland in cooperation with the National Bank of Poland and Ministry of Sport and Tourism, and all statistical offices participate in their implementation. The authoring unit of integrated surveys of trips is the Statistical Office in Rzeszów.

## Basic methodological information

**The aim of the survey of trips made by foreigners (non-residents) to Poland as well as the movement of vehicles and persons at the Polish border with the countries of the European Union is** to estimate, on a quarterly basis, the number of trips made by non-residents to Poland, as well as the value of expenditure incurred in connection with the trip to Poland, the characteristics of stay of persons arriving from abroad, obtaining information on persons crossing the border under the local border traffic regime, as well as estimating border traffic on the Polish border with other European Union countries.

The survey covers foreigners (non-residents) leaving Poland and the traffic of persons and vehicles on the Polish border with other EU countries. The subject of the survey is mainly:

- number and structure of crossings of the Polish border with EU countries by vehicles and persons;
- characteristics of non-residents' stay according to the main purpose of arrival to Poland, length of stay, the organizational form of the trip, the type of accommodation used in Poland and the means of transport used during the stay in Poland;
- characteristics of non-residents coming to Poland by country of permanent residence, gender and age;
- expenditure incurred by non-residents in Poland by type of expenditure (accommodation, meals, shopping, etc.), destination and country of residence;
- the distance from the border between the place of residence and the place of shopping and the frequency of crossing the border, characteristics of persons crossing the border under the local border traffic regime.

Interview questionnaires are prepared both in Polish and in 21 foreign languages.

**The aim of the survey of the participation of Polish residents in trips is** to determine the scale of participation of residents in trips, characteristics of domestic trips with one or more overnight stays as well as trips abroad, including expenditure related to trips. Interviews are carried out with members of households.

The scope of the survey covers mainly:

- characteristics of outgoing Polish citizens (residents) according to socio-demographic characteristics;
- number and structure of domestic and foreign trips;
- destinations of Polish residents by visited countries, purpose and duration of the trip, type of accommodation used, main means of transport, use of organiser's services;
- tourism expenditure by countries visited, destination, trip organization, length of stay, types of expenditure (accommodation, meals, purchases, etc.), expenditure incurred in Poland before going abroad.

Surveys of trips provide methodologically homogenous information, both for the needs of cross-border area statistics, as well as in the field of tourism statistics, national accounts and balance of payments. The data obtained in the surveys are also used by the central and regional government administration and self-government bodies in border regions to formulate assumptions for development strategies.

# Publications and studies issued in 2024–2025

## Statistics Poland

Based on the results of the surveys „Trips made by non-residents to Poland. The movement of vehicles and persons at the Polish border with the countries of the European Union” and „Participation of Polish citizens (residents) in trips” reports are prepared in the form of quarterly news releases and annual publications. The presented surveys contain the results of the survey of persons crossing the external and internal borders of the European Union in Poland. They contain information on border traffic at specific sections of the Polish border, as well as on expenditure incurred in Poland by foreigners and Poles abroad.



### Border traffic and expenses made by foreigners in Poland and Poles abroad in 2024 (ed. SO Rzeszów)

The publication contains quarterly and annual data on the conducted surveys concerning the characteristics of the phenomena occurring in cross-border areas, in particular expenditure incurred in Poland by foreigners (non-residents) and Polish citizens (residents) abroad, as well as border traffic, taking into account, inter alia, destination or frequency of crossing the border. Based on the survey results delimitation of the border impact areas is presented also. The study is issued annually, starting from 2015.



In the period from the 3rd quarter of 2008 to the 4th quarter of 2013 inclusive, Statistics Poland conducted a survey on the turnover of goods and services in border traffic, first at the Polish-Ukrainian border, and from 2010 also on the border with Belarus and Russia. After each quarter of these surveys, preliminary news releases and annual publications were prepared. From 2014 onwards, news releases on surveys of trips on all sections of the border (land, seaports and airports), including preliminary results, are produced after each quarter.

(ed. SO Rzeszów)



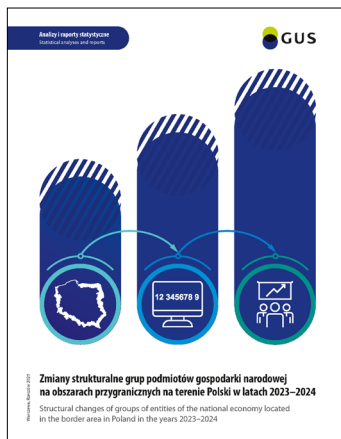
- **Border traffic and expenses made by foreigners in Poland and by Poles abroad in the 4th quarter of 2023**
- **Border traffic and expenses made by foreigners in Poland and by Poles abroad in the 1st, 2nd, 3rd, 4th quarter of 2024**
- **Border traffic and expenses made by foreigners in Poland and by Poles abroad in the 1st, 2nd, 3rd quarter of 2025**



## Tourism in 2024

(ed. SO Rzeszów)

The presented study contains spatial differentiation of tourism potential in Poland – selected indicators presenting the location and the occupancy of accommodation establishments. The study also presents selected issues from the scope of participation of Polish residents in domestic and foreign trips and the characteristics of trips taking into account expenditure. Part of the publication is devoted to arrivals of foreign tourists to Poland. The study also includes information on border traffic (passenger and means of transport). It also presents selected information about activities of the Polish Tourist and Sightseeing Society. The publication has been published annually for several years.



## Structural changes of groups of entities of the national economy located in the border area in Poland in the years 2023-2024

(ed. SO Rzeszów)

The publication is devoted to the structural changes of groups of entities national economy in the border area. Data about the number of entities of the national economy entered in the REGON register are presented by ownership sectors and selected legal forms as well as in the Polish Classification of Activities – PKD 2007. The study contains an analysis of groups of economic entities national in the areas near the external and internal border of the Union European in Poland and in coastal areas, thus covering all border areas of the country.

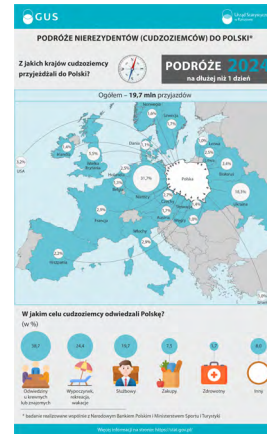
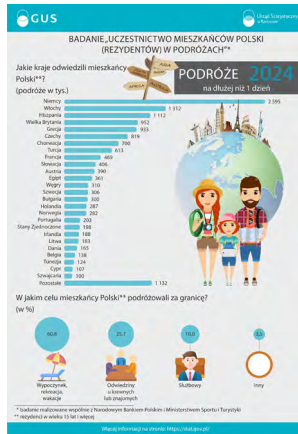




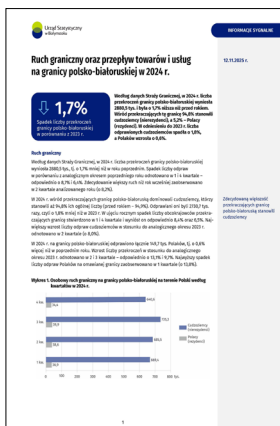
# Infographics presenting selected results of surveys related to trips

(available on the SO Rzeszów website)

Prepared by the Statistical Office in Rzeszów.



## Statistical Office in Białystok

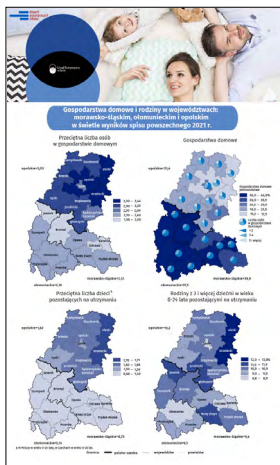


### Border traffic and the flow of goods and services at the Polish-Belarusian border in 2024

News release issued from 2015. It provides information on the personal border traffic on the Polish-Belarusian border, frequency of crossing the border, the purpose of staying abroad, the distance from the border to the place of residence and making purchases. Data on the value and structure of expenditure made by foreigners in Poland and Poles abroad were also presented.



## Statistical Office in Opole

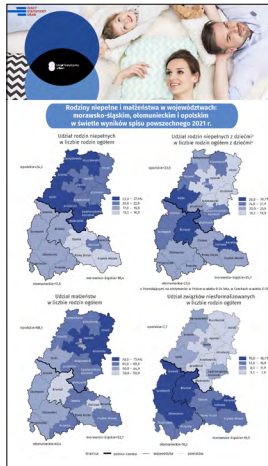


### Households and families in voivodships: Morawsko-Śląskie, Łódzkie and Opolskie in the light of the National Population and Housing Census 2021 - infographic

This study, available in Polish, Czech, and English, contains selected statistical data on households and families in Opolskie, Łódzkie and Morawsko-Śląskie Voivodships. The infographic was created as a result of cooperation between the Statistical Office in Opole and statistical offices in Czechia.

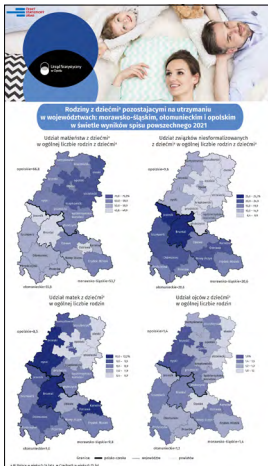


## Statistical Office in Opole



### Incomplete families and marriages in voivodships: Morawsko-Śląskie, Łódzkie and Opolskie in the light of the National Population and Housing Census 2021 - infographic

The study, available in Polish, Czech, and English, contains selected statistical data on families and marriages in Opolskie, Łódzkie and Morawsko-Śląskie Voivodships. The infographic was created as a result of cooperation between the Statistical Office in Opole and statistical offices in Czechia.



### Families with dependent children in voivodships: Morawsko-Śląskie, Łódzkie and Opolskie in the light of the National Population and Housing Census 2021 - infographic

The study, available in Polish, Czech, and English, contains selected statistical data on families with dependent children in Opolskie, Łódzkie and Morawsko-Śląskie Voivodships. The infographic was created as a result of cooperation between the Statistical Office in Opole and statistical offices in Czechia.



## Statistical Office in Wrocław



### Tourism on the Polish-Czech borderland in 2022–2023

This publication was developed in cooperation with the Czech Statistical Office Representative Office in Liberec. It presents data on the size and structure of the tourist accommodation base and the intensity of tourist traffic on the Polish-Czech border, obtained from reports submitted by tourist accommodation establishments. The results of the following studies were also used: „Trips made by non-residents to Poland. The movement of vehicles and persons at the Polish border with the countries of the European Union” and „Participation of Polish citizens (residents) in trips” conducted by Statistics Poland and the Statistical Office in Rzeszów. The information from these studies concerns, among other things, the number of crossings of the Polish-Czech border, the destinations of foreign tourists, the expenses incurred by Poles abroad, etc.



## Statistical Office in Zielona Góra



### Polish-German borderland in figures in 2022

The publication contains statistical data characterizing the socio-economic situation in the Polish-German borderland. These are basic information concerning, among other things: demographic situation, labour market, transportation, gross domestic product. The study includes data by voivodships: Lubuskie, Zachodniopomorskie, Wielkopolskie, Dolnośląskie and the Länder – Berlin, Brandenburg, Mecklenburg-Vorpommern, Saxony.

The release is issued every 2 years.



# Statistical Office in Rzeszów



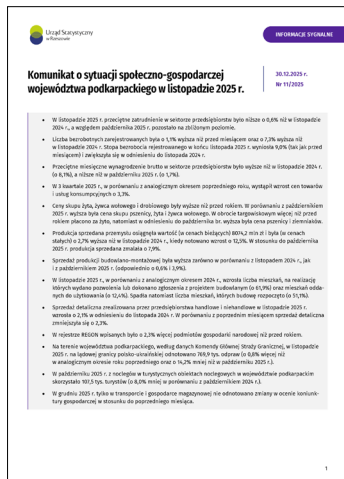
## Podkarpackie Voivodship in figures 2025

The folder presents the latest available data on Podkarpackie Voivodship. Selected issues are presented compared to the country. The study also includes information in the field of cross-border statistics concerning, inter alia, crossings of the border, destinations and expenses of foreigners.

The folder "Podkarpackie Voivodship in figures 2025" has been supplemented with Chapter 32 „Podkarpackie Voivodship compared to other voivodships”, which contains basic indicators presented on cartograms.



The folder has been published since 2006.



## Information on the socio-economic situation of Podkarpackie Voivodship in November 2025

The study presents basic information characterizing the socio-economic situation in Podkarpackie Voivodship, including the labor market, wages, retail prices, agriculture, industry, construction, the internal market, tourism, and border traffic. The publication features rich graphics in the form of numerous maps and cartograms. The study is published on a monthly basis.



## Euroregions on the Polish border

**Euroregions<sup>4</sup>** are specific areas of cross-border regional cooperation in Europe. They are set up to promote economic development (e.g. border infrastructure construction) and to jointly solve local problems of a cross-border nature (e.g. environmental protection and restoration). They also create the conditions for diverse interpersonal contacts of a cultural, sporting and scientific nature.

In Western Europe, the first Euroregions were created from the late 1950s, and in Central and Eastern Europe, after the political changes, from the 1990s.

Euroregions located within Poland's borders.

Euroregion	Year of establishment	Year of dissolution	Members
Nysa	1991		Poland, Czechia, Germany
Carpathian	1993		Poland, Slovakia, Ukraine, Hungary, Romania
Sprewa-Nysa-Bóbr	1993		Poland, Germany
Pro Europa Viadrina	1993		Poland, Germany
Tatry	1994		Poland, Slovakia
Bug	1995		Poland, Ukraine, Belarus
Pomerania	1995		Poland, Germany
Glacensis	1996		Poland, Czechia
Niemen	1997	2022	Poland, Lithuania, Belarus, Russia
Praded	1997		Poland, Czechia
Baltic	1998		Poland, Lithuania, Sweden, Denmark
Cieszyn-Český Těšín	1998		Poland, Czechia
Silesia	1998		Poland, Czechia
Beskydy (Beskidy)	2000		Poland, Belarus, Slovakia
Białowieża Forest	2002		Poland, Belarus
Łyna-Ława	2003	2022	Poland, Russia
Roztocze	2020		Poland, Ukraine

The development of Euroregions, and thus cross-border cooperation, is financially supported by EU Community initiatives as it forms an important part of the EU's regional development policy.

<sup>4</sup> <https://encyklopedia.pwn.pl/szukaj/euroregiony.html> (access 12.02.2024).



**The Nysa Euroregion** was established in December 1991. It covers the areas located at the corner of Polish borders (areas of the Western Sudetes and Żarski powiat), Czechia (areas of the Western Sudetes and the Usti nad Labem region) and Germany (from the Lusatian Mountains and the Lusatian Foothills to the north, including also Lower Lusatia, powiats of Löbau - Żytawa, Budziszyn, Kamenz, Upper Lusatia – Lower Silesia).

**The Carpathian Euroregion** was established in February 1993. An agreement on creation of the Interregional Union „Carpathian Euroregion” was signed by the representatives of regional authorities: Poland, Slovakia, Ukraine and Hungary. The Romanian side was accepted as a member in April 1997. The Carpathian Euroregion is the largest Euroregion on the Polish border in terms of area.

**The Sprewa-Nysa-Bóbr Euroregion** was established in September 1993. On the Polish side, it covers the southern and central part of Lubuskie Voivodship and Zbąszyń gmina, which belongs to Wielkopolskie Voivodship. On the German side, the Euroregion includes the Spree-Nysa powiat and the city of Cottbus. Over 50% of the Euroregion’s area is covered by forests.

**The Pro Europa Viadrina Euroregion** was established in December 1993. It is located in the northern part of Lubuskie Voivodship on the Polish side and in the east of the Federal State of Brandenburg on the German side. The sense and purpose of creating this Euroregion was already revealed in its name. The literal translation of this name from Latin means „to Europe via the Oder”. The idea was to unite Eastern and Western Europe and this term corresponds to the slogan: „For Europe on the Oder”.

**The Tatry Euroregion** was established in August 1994. Members of the Cross-Border Euroregion Association „Tatry” are local government units of the Polish-Slovak border. The Slovak part of the Tatra Euroregion lies in the northern part of Slovakia and covers the historical regions of: Spisz, Liptov, Orava and part of Szarisz. On the Polish side, it covers the area of gminas and cities located in the area of 7 powiats of Małopolskie Voivodship.

**The Bug Euroregion** was established in September 1995, founded by representatives of Poland and Ukraine, and three years later it was extended to the territory of Belarus. It covers the areas located in the catchment area of the Bug River. It consists of Lubelskie Voivodship in Poland, the Brzeski Oblast in Belarus, Volyn Oblast and two districts from Lviv Oblast in Ukraine.

**The Pomerania Euroregion** was established in December 1995. An agreement on its establishment was signed by representatives of Poland and Germany. In February 1998 a declaration was signed in Lund, Sweden, for the Union of Skåne Municipalities to join Euroregion Pomerania. In March 2013, due to a difficult financial situation, the Union of Skåne Municipalities withdrew from the Pomerania Euroregion.

**The Glacensis Euroregion** was established in December 1996. The Framework Agreement between the association of towns and municipalities of the district of Kłodzko and the Regional Association for Cooperation on the Borderland of Czechia, Moravia and the Kłodzko district was signed. The name of this Euroregion has a historical origin and comes from the Medieval Latin term for the Kłodzko Valley.

**The Niemen Euroregion** was established in June 1997. Its founders were: former Suwałki voivodship (Poland), Alytus and Marijampole voivodships (Lithuania) and Grodno region (Belarus). In April 2002 the Russian side joined the Euroregion. In connection with the Russian Federation's armed aggression against Ukraine, Poland formally withdrew from the Niemen Euroregion in March 2022.<sup>5</sup>

**The Praded Euroregion** was established in July 1997. The idea of the Euroregion foundation was the rapprochement and cooperation between Poland and Czechia on the border of Moravia, Silesia and Opole Silesia. The name comes from the highest mountain peak in the area (Praded – 1491 m).

**The Baltic Euroregion** was established in February 1998 and is an organisation based on the co-operation of the south-eastern part of the Baltic Sea region. It consists of regions from: Denmark, Lithuania, Poland, Russia and Sweden. In connection with the Russian Federation's armed aggression against Ukraine, on the initiative of the Marshal's Office of the Warmian-Masurian Voivodship and the Swedish Region of Blekinge, in March 2022, the membership of the Kaliningrad Oblast in the Baltic Euroregion network was suspended until further notice.<sup>6</sup>

**The Cieszyn-Český Těšín Euroregion** was established in April 1998. It is located on the border area of southern Poland and north-eastern Czechia, in the close neighbourhood of Slovakia. The Euroregion area stretches from Godów and Jastrzębie-Zdrój to Istebna, and from Bohumin to Hráv. The natural axis of this area is the Olza River.

**The Silesia Euroregion** was established in September 1998. The Polish part of the Silesia Euroregion is formed by the Polish Association of Municipalities of the Upper Oder River. The capital city of the Silesia Euroregion on the Polish side is Racibórz. The Czech part of the Silesia Euroregion was created by the Regional Association for the Czech-Polish Cooperation Opavian Silesia, now called Euroregion Silesia-CZ. The capital of the Silesia Euroregion on the Czech side is the town of Opava.

**The Beskydy (Beskidy) Euroregion** was established in June 2000 on the initiative of local authorities of Beskydy mountain communities from the Polish-Slovakian-Czech border. It consists of three associations based in: Poland, Czechia and Slovakia.

---

<sup>5</sup> <https://niemen.org.pl/historia-powstania-euwt/>

<sup>6</sup> <https://eurobalt.org.pl/wykluczenie-obwodu-kaliningradzkiego-z-sieci-euroregionu-baltyk/>

**The Białowieża Forest Euroregion** was established in May 2002. The Polish part of the Euroregion Białowieża Primeval Forest is located in the south-eastern part of Podlaskie Voivodship. The Belarusian part is located in the western part of Belarus. These are neighbouring regions encompassing – unique in Europe and in the world – the primeval forest complex of the Białowieża Primeval Forest.

**Łyna-Ława Euroregion** was established in September 2003. It is an international association of local authorities from Warmińsko-Mazurskie Voivodship (Polish side) and the Kaliningrad Oblast (Russian side). It is based in Bartoszyce in Poland. In March 2022, Poland adopted a resolution on the dissolution of the Association of Local Governments of the Łyna-Ława Euroregion.<sup>7</sup>

**The Roztocze Euroregion** was established in November 2020 on the basis of an agreement between the Association of Local Governments Euroregion Roztocze (Polish side) and the Association of Local Governments Roztocze Euroregion Ukraine. As a result of signing the agreement the Cross-Border Union Roztocze Euroregion was established. The Roztocze Euroregion comprises directly neighbouring areas of Poland and Ukraine, including in particular the Roztocze UNESCO Cross-Border Biosphere Reserve and adjacent areas.

---

<sup>7</sup> <https://gazetaolsztynska.pl/artykul/ogloszenie-o-otwarciu-n1654467>

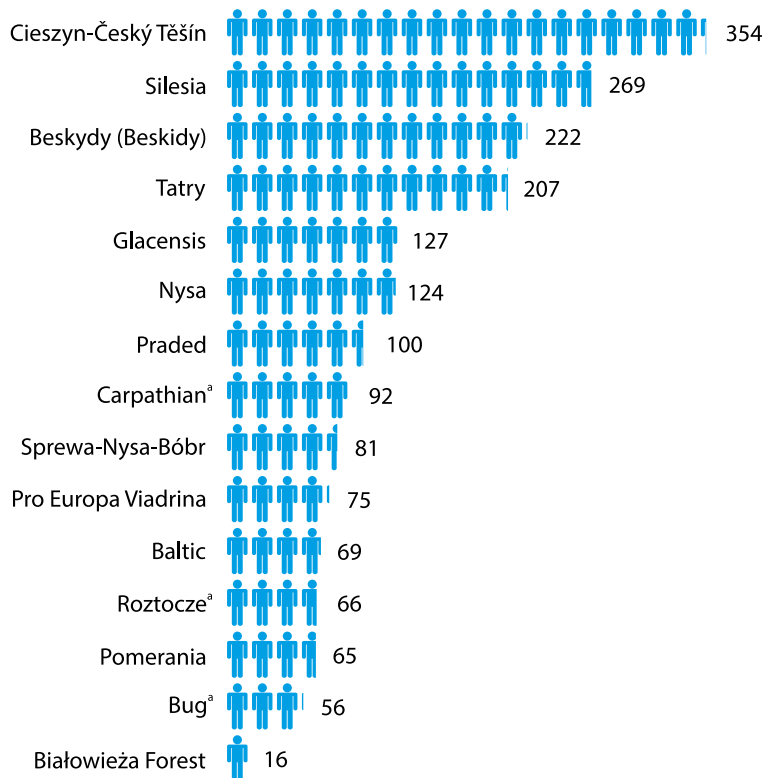
## Major data on Euroregions on the Polish border in 2024

Euroregion	Population in million persons	Area in thousand km <sup>2</sup>	Population per 1 km <sup>2</sup>	Natural increase per 1000 population
Nysa	1.5	11.8	124.3	-7.4
Carpathian	14.8	161.1	91.7	-4.5
Sprewa-Nysa-Bóbr	0.8	9.9	81.1	-6.2
Pro Europa Viadrina	0.8	10.7	75.2	-7.3
Tatry	3.7	18.1	207.3	-1.6
Bug	4.5	80.9	56.0	-5.2
Pomerania	2.6	40.1	65.3	-7.4
Glacensis	0.7	5.9	126.5	-7.1
Praded	0.8	7.8	100.3	-5.7
Baltic	2.4	35.1	69.0	-3.7
Cieszyn-Český Těšín	0.6	1.7	353.6	-5.0
Silesia	0.7	2.8	268.6	-4.4
Beskydy (Beskidy)	1.4	6.3	221.5	-3.2
Białowieża Forest	0.1	8.2	15.9	-12.0
Roztocze	0.7	11.3	65.8	b.d.

a population data for Ukraine for 2021.

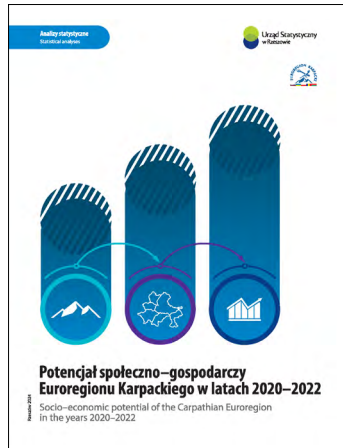
b.d. – data not available.

## Population per 1 km<sup>2</sup> in 2024



<sup>a</sup> data for Ukraine for 2021

## Publications and infographics relating to Euroregions issued in 2024-2025



### Socio-economic potential of the Carpathian Euroregion 2020-2022

(ed. SO Rzeszów)

This is the fifth edition of a periodically published study. The publication is devoted to comparing the social and economic potential of the regions of Poland, Slovakia, Ukraine, Hungary, and Romania that are part of the Carpathian Euroregion. In preparing the publication, the Statistical Office in Rzeszów cooperated with the Statistical Offices of Slovakia, Ukraine, Hungary, and Romania.



### Nysa Euroregion – selected statistical information 2023

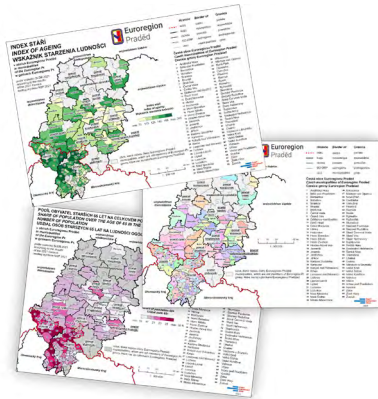
(ed. SO Wrocław)

A publication about powiats forming The Nysa Euroregion, in which data are presented in five thematic sections: „Population and area”, „Living conditions of the population, health care and social welfare”, „Culture and tourism”, „Entities of the national economy and labour market”, „Land use”.

Publication prepared in cooperation with the National Statistical Office of Saxony and the Czech Statistical Office of the District Representation in Liberec, within the working structures of the Nysa Euroregion.

The publication has been published annually since 2000.





## Praded Euroregion – basic demographic indicators – infographic

(available on the SO Opole website)

This publication, available in Polish, Czech, and English, contains selected statistical data on gminas belonging to the Praded Euroregion. The maps were prepared by employees of the Statistical Office in Olomouc and made available to the Polish website as a result of cooperation between the Statistical Office in Opole and statistical offices in the Czech Republic.



## Availability of information on border areas



**KNOWLEDGE DATABASES (DBW)** focus on presenting detailed thematic information (according to classifications, nomenclatures, and code lists) for 32 subject areas. The analytical platform formula used allows the scope of data to be freely adjusted to the user's needs, thus enabling an easy transition from the data level to the information level, and then to knowledge and decisions. The data are available for Poland as a whole, for some variables also broken down by voivodship, and in the case of demographic data and data on local government budgets, also at lower levels of territorial division.



**LOCAL DATA BANK** – the largest database on economy, society and environment in Poland. BDL offers more than 170 thousand statistical features grouped by theme. The first data come from 1995. The data and indicators describe statistical localities, gminas, powiats, voivodships and Poland, as well as units in accordance with the NUTS nomenclature: macroregions, regions, and subregions. Information resources —thematically grouped annual and short-term statistics — are supplemented and updated on an ongoing basis.



**DEMOGRAPHY BASIS** was created in order to provide the user with permanent access to statistical information characterizing the demographic situation in Poland. It is an integrated source of statistical data on the state and structure of the population, vital statistics and migration. The database provides access to data depicting the dynamics of changes in the population. Information gathered in the database is systematically supplemented and updated.





**GEOSTATISTICS PORTAL** – is a modern solution for presenting statistical data in spatial terms. It performs the functions of collecting, presenting and sharing information for a wide audience, incl. public administration, entrepreneurs, individual users and scientific and research institutions.



strat=g

**STRATEG** – is a system created by Statistics Poland for programming and monitoring of development policy. The database contains a comprehensive set of key measures to monitor the implementation of strategies in Poland (at the national, regional and voivodship level) and in the European Union (Europe 2020 strategy). In addition, the system provides statistical data relevant for cohesion policy implementation. Figures are supplemented by definitions and methodological information as well as reports and thematic analyses. Together with the rich database STRATEG offers functional tools to facilitate the analysis of phenomena in the form of charts and maps.



**Tourism+** is an analytical portal which supports the development of the tourism sector by providing local governments, businesses, analysts, and the public with key information necessary to monitor and assess developments in tourism. The portal serves as a tool enabling comprehensive data analysis at the local, regional, and national levels, offers interactive maps, charts, and animations that allow users to navigate the information resources intuitively. Data presented on the portal are available across different administrative levels, including counties and regions (voivodships), with the possibility of comparing them over time and across locations.



**STATISTICS POLAND** <https://stat.gov.pl/en/>

**STATISTICAL OFFICES:**

<b>Białystok</b>	<a href="https://bialystok.stat.gov.pl/en/">https://bialystok.stat.gov.pl/en/</a>
<b>Bydgoszcz</b>	<a href="https://bydgoszcz.stat.gov.pl/en/">https://bydgoszcz.stat.gov.pl/en/</a>
<b>Gdańsk</b>	<a href="https://gdansk.stat.gov.pl/en/">https://gdansk.stat.gov.pl/en/</a>
<b>Katowice</b>	<a href="https://katowice.stat.gov.pl/en/">https://katowice.stat.gov.pl/en/</a>
<b>Kielce</b>	<a href="https://kielce.stat.gov.pl/en/">https://kielce.stat.gov.pl/en/</a>
<b>Kraków</b>	<a href="https://krakow.stat.gov.pl/en/">https://krakow.stat.gov.pl/en/</a>
<b>Lublin</b>	<a href="https://lublin.stat.gov.pl/en/">https://lublin.stat.gov.pl/en/</a>
<b>Łódź</b>	<a href="https://lodz.stat.gov.pl/en/">https://lodz.stat.gov.pl/en/</a>
<b>Olsztyn</b>	<a href="https://olsztyn.stat.gov.pl/en/">https://olsztyn.stat.gov.pl/en/</a>
<b>Opole</b>	<a href="https://opole.stat.gov.pl/en/">https://opole.stat.gov.pl/en/</a>
<b>Poznań</b>	<a href="https://poznan.stat.gov.pl/en/">https://poznan.stat.gov.pl/en/</a>
<b>Rzeszów</b>	<a href="https://rzeszow.stat.gov.pl/en/">https://rzeszow.stat.gov.pl/en/</a>
<b>Szczecin</b>	<a href="https://szczecin.stat.gov.pl/en/">https://szczecin.stat.gov.pl/en/</a>
<b>Warszawa</b>	<a href="https://warszawa.stat.gov.pl/en/">https://warszawa.stat.gov.pl/en/</a>
<b>Wrocław</b>	<a href="https://wroclaw.stat.gov.pl/en/">https://wroclaw.stat.gov.pl/en/</a>
<b>Zielona Góra</b>	<a href="https://zielonagora.stat.gov.pl/en/">https://zielonagora.stat.gov.pl/en/</a>

Information on ongoing surveys can also be found in social media. We encourage you to visit them.

@GUS\_STAT (na platformie X: [https://x.com/gus\\_stat](https://x.com/gus_stat))

@GłównyUrządStatystyczny (na Facebooku: <https://www.facebook.com/GłównyUrządStatystyczny/>).

**EUROREGIONS:**

<b>Nysa</b>	<a href="https://www.euroregion-nysa.pl/">https://www.euroregion-nysa.pl/</a>
<b>Carpathian</b>	<a href="https://www.karpacki.pl/">https://www.karpacki.pl/</a>
<b>Sprewa-Nysa-Bóbr</b>	<a href="https://euroregion-snb.pl/">https://euroregion-snb.pl/</a>
<b>Pro Europa Viadrina</b>	<a href="https://www.euroregion-viadrina.pl/">https://www.euroregion-viadrina.pl/</a>
<b>Tatry</b>	<a href="https://euroregion-tatry.eu">https://euroregion-tatry.eu</a>
<b>Bug</b>	<a href="https://euroregionbug.pl/">https://euroregionbug.pl/</a>
<b>Pomerania</b>	<a href="https://www.pomerania.org.pl/">https://www.pomerania.org.pl/</a>
<b>Glacensis</b>	<a href="https://euroregion-glacensis.ng.pl/">https://euroregion-glacensis.ng.pl/</a>
<b>Niemen</b>	<a href="https://niemen.org.pl/">https://niemen.org.pl/</a>
<b>Praded</b>	<a href="https://www.europradziad.pl">https://www.europradziad.pl</a>
<b>Baltic</b>	<a href="https://eurobalt.org.pl/">https://eurobalt.org.pl/</a>
<b>Cieszyn-Český Těšín</b>	<a href="https://www.olza.pl/pl/o-nas/euroregion-slask-cieszynski/">https://www.olza.pl/pl/o-nas/euroregion-slask-cieszynski/</a>
<b>Silesia</b>	<a href="https://euroregion-silesia.pl/">https://euroregion-silesia.pl/</a>
<b>Beskydy (Beskidy)</b>	<a href="https://www.euroregion-beskidy.pl/">https://www.euroregion-beskidy.pl/</a>
<b>Białowieża Forest</b>	<a href="https://euroregion-pb.pl">https://euroregion-pb.pl</a>
<b>Łyna-Ława</b>	<a href="https://encyklopedia.warmia.mazury.pl/index.php/Euroregion_Łyna-Ława">https://encyklopedia.warmia.mazury.pl/index.php/Euroregion_Łyna-Ława</a>
<b>Roztocze</b>	<a href="https://euroregionroztocze.org.pl/">https://euroregionroztocze.org.pl/</a>

**STATISTICAL OFFICES OF NEIGHBOURING COUNTRIES:**

**Belarus** – National Statistical Committee of the Republic of Belarus

**Czechia** – Czech Statistical Office (CZSO)

**Lithuania** – Statistics Lithuania

**Germany** – Federal Statistical Office (Destatis)

**Russia** – Federal State Statistics Service (Rosstat)

**Slovakia** – Statistical Office of the Slovak Republic

**Ukraine** – State Statistics Service of Ukraine

**EUROSTAT**, European Statistical Office – European statistics

<https://ec.europa.eu/eurostat/web/main/home>

## General notes

**Border area** – (according to the Great Dictionary of the Polish Language<sup>8</sup>) is an area close to the border separating two countries from each other.

**Border zone** – (according to Regulation (EC) No 1931/2006<sup>9</sup>, definition provided in relation to the local border traffic regime) an area that extends no more than 30 kilometres from the border. The local administrative districts that are to be considered as the border area shall be specified by the States concerned in their bilateral Agreements as referred to in Article 13. If any part of a given administrative district lies between 30 and 50 kilometres from the border line, it shall also be considered as part of the border area. The border area also includes the areas listed in the Annex to Regulation (EU) No 1342/2011<sup>10</sup> of the European Parliament and of the Council (Kaliningrad Oblast, powiats of Pomorskie Voivodship in Poland): Pucki, the city of Gdynia, the city of Sopot, the city of Gdańsk, Gdański, Nowodworski, Malborski, powiats of Warmińsko-Mazurskie Voivodship in Poland: the city of Elbląg, Elbląski, Braniewski, Lidzbarski, Bartoszycki, the city of Olsztyn, Olsztyński, Kętrzynski, Mrągowski, Węgorzewski, Giżycki, Gołdapski, Olecki).

For many years now, official statistics has been monitoring socio-economic phenomena occurring in Poland's cross-border areas with neighbouring countries. Studies in this field are published on the Statistics Poland website.

**Monitoring of cross-border areas with regard to border traffic** (including local border traffic) and expenses incurred abroad by persons crossing the border is carried out by means of quarterly news releases and annual publications entitled Border Traffic and expenses of foreigners in Poland and Poles abroad. They have been presented in the chapter on Surveys of cross-border areas. For the analytical purposes of surveys of trips of both foreigners in Poland and Poles abroad („Trips made by non-residents to Poland. The movement of vehicles and persons at the Polish border with the countries of the European Union” and „Participation of Polish citizens (residents) in trips”) distances from the land border were grouped into the following ranges: 0–50 km, 51–100, over 100 km from

---

8 <https://wsjp.pl/haslo/podglad/36498/przygraniczny/4501846/teren> (access 12.02.2024).

9 Regulation (EC) No 1931/2006 of the European Parliament and of the Council of 20 December 2006 laying down rules on local border traffic at the external land borders of the Member States and amending the provisions of the Schengen Convention.

10 Regulation (EU) No 1342/2011 of the European Parliament and of the Council of 13 December 2011 amending Regulation (EC) No 1931/2006 as regards the inclusion of the Kaliningrad oblast and certain Polish administrative districts in the eligible border area.

the border. Additionally, in the range of 0–50 km, two additional ones were separated: 0–30 km and 31–50 km. Experience shows that the delimitation of the intensity of the border impact is a dynamic issue mainly related to border traffic, whose size is in turn affected by changes in regulations of the nature of restrictions or facilitations introduced by Poland or a neighbouring country, as well as the differentiation of the price level of goods and services in the neighbouring countries.

**Survey and monitoring of processes taking place in cross-border areas** is primarily transnational and multidimensional. It covers various aspects of socio-economic phenomena. Official statistics, in particular the regional offices, are preparing statistical studies on cross-border and Euroregional issues to meet information needs. The nature of cross-border areas or Euroregions varies greatly. This diversity is due to the size of the area (sometimes limited to the border areas of two countries and sometimes comprising regions of four or five countries) and the nature of these areas (the Euroregion is made up only of regions of EU countries or includes regions of non-EU countries). There is also diversity in terms of the environment, level of socio-economic development and political and cultural circumstances. In some cases, cross-border regions and Euroregions are practically the same areas. Monitoring the impact of phenomena on the economy and development of border areas on both sides of the border (and in regions of different countries) often presents objective difficulties. These difficulties relate in particular to the low degree of comparability of statistical data, resulting from methodological differences in surveys (especially in economic terms) or lack of information at a given level of aggregation. Particular difficulties in this respect occur in the eastern borderland of Poland, due to its proximity to countries not belonging to the European Union. Preparation of statistical studies on cross-border areas requires cooperation between the Polish side and relevant foreign partners.

**The border area delimited for the purpose of describing border areas in Poland** was defined using the following criteria:

- the initial delimitation was based on the criterion of the distance of the place of shopping from the border crossing by foreigners and the distance from the border crossing of the place of residence of Poles returning from abroad, supplemented by data from accommodation establishments. For this purpose, the results of the surveys were used: “Trips made by non-residents to Poland. The movement of vehicles and persons at the Polish border with the countries of the European Union” and “Participation of Polish citizens (residents) in trips”, as well as „Tourist accommodation establishments and its occupancy”;
- all localities located in the area delimited by a radius of 30 or 50 km from border crossings were included in the border area;
- delimitation of border powiats was made on the basis of the criterion of area or population living in the delimited area.

If more than 50% of the powiat's area (the sum of the areas of the delimited localities) is located in the delimited border zone the powiat belongs to the border zone. If more than 50% of the powiat's population (the sum of the population in the delimited localities) resides in the delimited border zone the powiat belongs to the border zone.

If one of the above conditions is met, the powiat is considered a border powiat.

It should be borne in mind that each time the characteristics of the cross-border area are taken up an individual approach is required, depending on the thematic area under consideration.