

Aktywność ekonomiczna ludności¹ w województwie kujawsko-pomorskim w czwartym kwartale 2025 r.

30.03.2026 r.

58,3%

Współczynnik aktywności zawodowej w czwartym kwartale 2025 r.

Według Badania Aktywności Ekonomicznej Ludności (BAEL) w województwie kujawsko-pomorskim w czwartym kwartale 2025 r. w stosunku do trzeciego kwartału 2025 r. odnotowano spadek współczynnika aktywności zawodowej i wskaźnika zatrudnienia. Stopa bezrobocia również spadła, wzrosła natomiast liczba biernych zawodowo.

Aktywni zawodowo

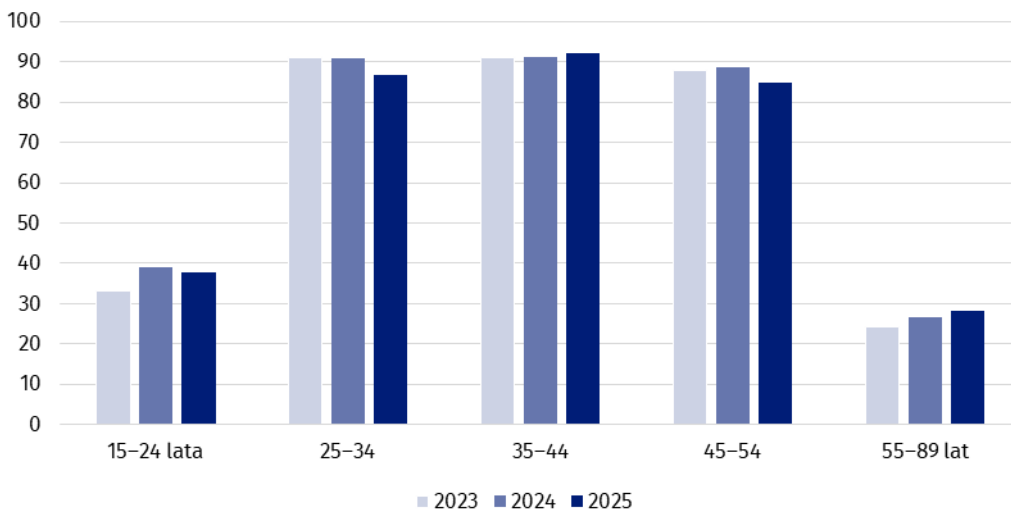
W czwartym kwartale 2025 r. w województwie kujawsko-pomorskim było 934 tys. osób aktywnych zawodowo (pracujących i bezrobotnych) w wieku 15–89 lat. Ich liczba była o 3 tys. mniejsza niż w poprzednim kwartale i o 16 tys. mniejsza niż w czwartym kwartale 2024 r.

Współczynnik aktywności zawodowej, który określa udział aktywnych zawodowo w wieku 15–89 lat w ogólnej liczbie ludności w tej kategorii wieku, w czwartym kwartale 2025 r. wyniósł 58,3% (w kraju 59,0%). Współczynnik ten był niższy zarówno w porównaniu z poprzednim kwartałem (o 0,1 p. proc.), jak i analogicznym kwartałem 2024 r. (o 0,9 p. proc.).

W czwartym kwartale 2025 r. w województwie kujawsko-pomorskim 51,4% kobiet było aktywnych zawodowo, tj. 7. lokata wśród województw

Wykres 1. Współczynnik aktywności zawodowej ludności według grup wieku w czwartym kwartale

Udział aktywnych zawodowo w ogólnej liczbie ludności w %



Wśród mężczyzn współczynnik aktywności zawodowej wyniósł 65,7%, natomiast w przypadku kobiet był niższy – 51,4%. W przypadku mężczyzn wskaźnik ten wzrósł w porównaniu z poprzednim kwartałem (o 0,6 p. proc.), a spadł w porównaniu z analogicznym kwartałem 2024 r.

¹ Wyniki wstępne. Wyniki BAEL odnoszą się do ludności przebywającej lub zamierzającej przebywać na terenie kraju co najmniej 12 miesięcy, zamieszkałej w gospodarstwach domowych.

(o 0,8 p. proc.). U kobiet spadł on w obu przypadkach (odpowiednio o 0,8 p. proc. i 1,0 p. proc.).

Udział osób pracujących i bezrobotnych w ogólnej populacji osób w wieku 15–89 lat mieszkających w miastach w czwartym kwartale 2025 r. wyniósł 55,5% (o 2,2 p. proc. mniej w ujęciu kwartalnym i o 1,7 p. proc. mniej w ujęciu rocznym), a w przypadku mieszkańców wsi — 62,3% (odpowiednio mniej o 2,8 p. proc. i 0,4 p. proc.).

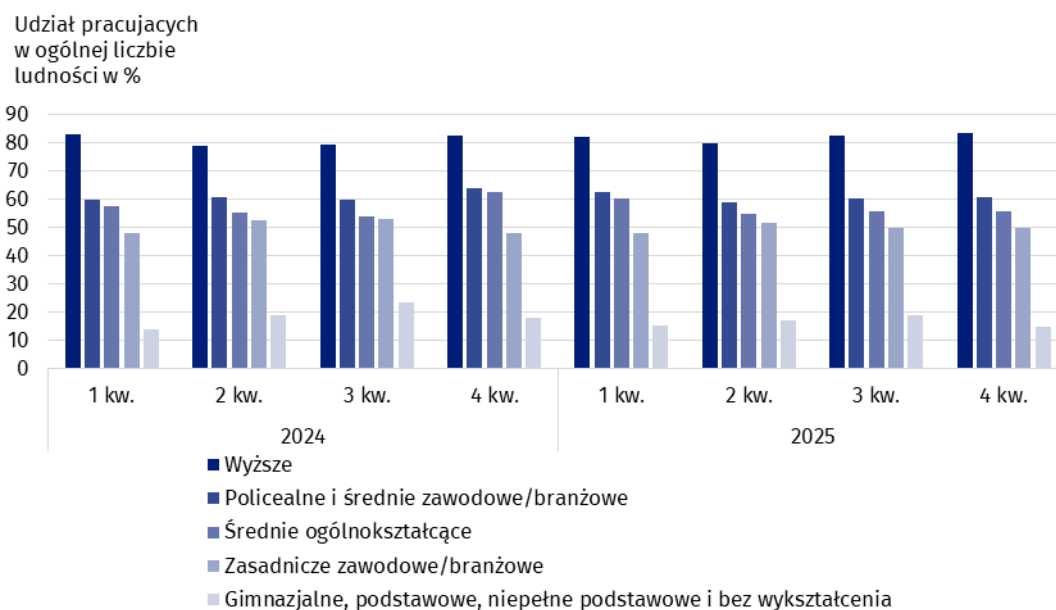
W czwartym kwartale 2025 r. w województwie kujawsko-pomorskim najwyższy współczynnik aktywności zawodowej odnotowano w grupie osób w wieku 35–44 lata (92,0%) i był on niższy w tej grupie w stosunku do poprzedniego kwartału (o 0,4 p. proc.), lecz wyższy w porównaniu z analogicznym kwartałem poprzedniego roku (o 0,9 p. proc.). Największą różnicę współczynnika w stosunku do poprzedniego kwartału odnotowano w grupie 15-24 lata (wzrost o 5,1 p. proc.), a w porównaniu z analogicznym kwartałem 2024 r. w grupie 25–34 lata (spadek o 4,1 p. proc.).

W okresie październik–grudzień 2025 r. na 1000 osób pracujących przypadało 789 osób niepracujących (bezrobotnych i biernych zawodowo). Wskaźnik zwiększył się w stosunku do poprzedniego kwartału, jak i czwartego kwartału 2024 r. (odpowiednio o 3 i 32 osoby).

W czwartym kwartale 2025 r. w województwie kujawsko-pomorskim pracowało 896 tys. osób w wieku 15–89 lat (5,2% pracujących w kraju). Liczba pracujących zmniejszyła się w stosunku do poprzedniego kwartału, jak i do analogicznego okresu 2024 r. (odpowiednio o 2 tys. i 18 tys. osób). Większość pracujących, bo 54,4% stanowili mężczyźni (w Polsce 53,7%).

W okresie październik–grudzień 2025 r. wskaźnik zatrudnienia wśród mężczyzn był o 14,3 p. proc. wyższy niż w populacji kobiet

Wykres 2. Wskaźnik zatrudnienia osób w wieku 15–89 lat według poziomu wykształcenia



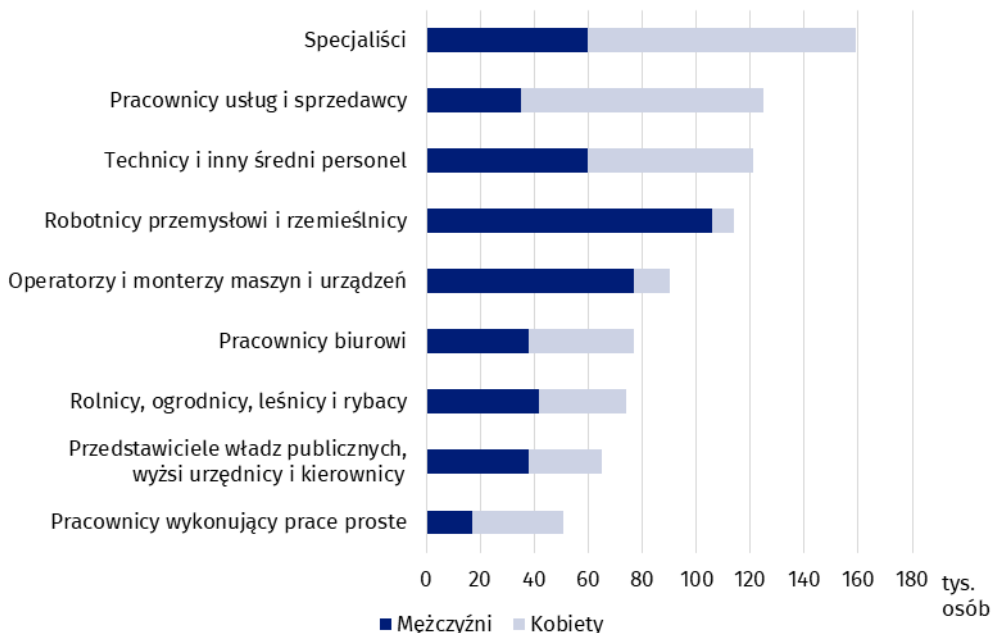
Udział pracujących w wieku 15–89 lat w ogólnej liczbie ludności w tym wieku, czyli wskaźnik zatrudnienia, w czwartym kwartale 2025 r. wyniósł 55,9% (w kraju 57,1%). Wskaźnik ten był niższy w porównaniu z poprzednim kwartałem, jak również z analogicznym kwartałem poprzedniego roku (odpowiednio o 0,1 p. proc. i 1,0 p. proc.). Największą zmianę wskaźnika zatrudnienia w porównaniu z poprzednim kwartałem odnotowano wśród osób posiadających wykształcenie gimnazjalne, podstawowe, niepełne podstawowe i bez wykształcenia (spadek o 4,4 p. proc.). Odnosząc się do analogicznego okresu 2024 r. największa różnica wystąpiła w przypadku osób z wykształceniem średnim ogólnokształcącym (spadek o 6,8 p. proc.).

W czwartym kwartale 2025 r. w województwie kujawsko-pomorskim wskaźnik zatrudnienia wyniósł 55,9%, tj. 8. lokata w Polsce (1 lokata niżej niż w poprzednim kwartale)

W województwie kujawsko-pomorskim w czwartym kwartale 2025 r. w sektorze prywatnym pracowało 692 tys. osób, czyli 77,2% ogółu pracujących (w kraju 75,6%). W sektorze prywatnym większość, bo 58,7% pracujących stanowili mężczyźni (w kraju 59,0%). W sektorze publicznym pracowało 205 tys. osób. W sektorze tym kobiety stanowiły większość — 60,0% pracujących (w kraju 62,7%).

W czwartym kwartale 2025 r. z pracy najemnej utrzymywało się 724 tys. osób. Stanowili oni 80,8% ogółu pracujących (w kraju 81,1%). Grupa pracujących na własny rachunek (pracodawców i pracujących na własny rachunek niezatrudniających pracowników) wyniosła 168 tys. osób, tj. o 15 tys. osób więcej niż w poprzednim kwartale, lecz o 9 tys. osób mniej w stosunku do analogicznego kwartału 2024 r.

Wykres 3. Pracujący według wielkich grup zawodów i płci w czwartym kwartale 2025 r.



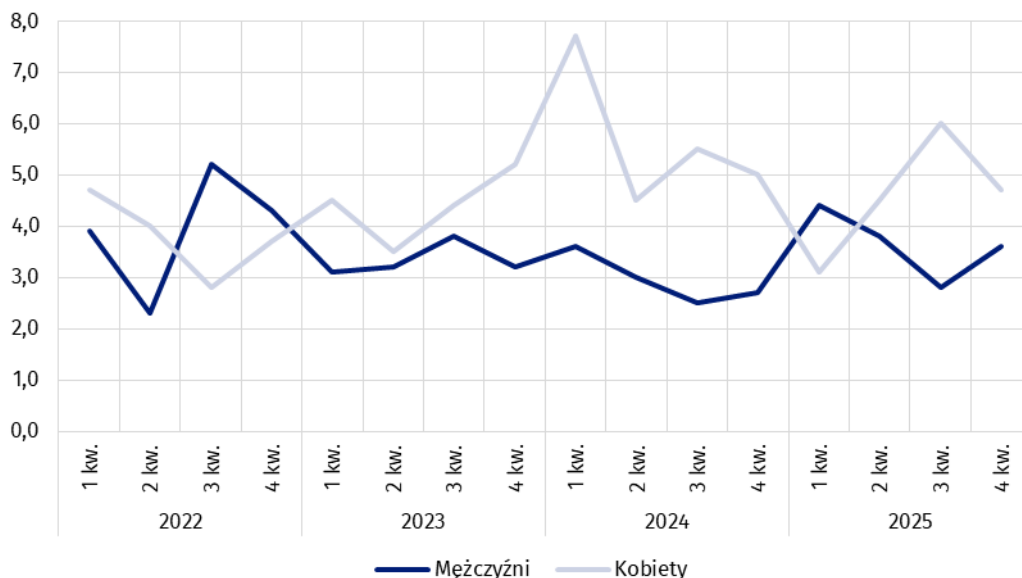
W czwartym kwartale 2025 r. najliczniejszą grupę pracujących według wielkich grup zawodów stanowili Specjaliści, których było 159 tys. (17,7% pracujących). Największy spadek pracujących względem poprzedniego kwartału odnotowano w grupie Pracownicy wykonujący prace proste (o 15,0%), a wzrost w grupie Przedstawiciele władz publicznych, wyżsi urzędnicy i kierownicy (o 12,1%).

W czwartym kwartale 2025 r. w województwie kujawsko-pomorskim było 38 tys. osób bezrobotnych w wieku 15–74 lata. Populacja bezrobotnych spadła w stosunku do poprzedniego kwartału (o 1 tys. osób), ale wzrosła w stosunku do czwartego kwartału 2024 r. (o 2 tys. osób).

W czwartym kwartale 2025 r. w województwie kujawsko-pomorskim stopa bezrobocia wyniosła 4,1% (tylko w województwie lubelskim odnotowano wyższą – 4,8%)

Wykres 4. Stopa bezrobocia według płci (według BAEL)

Udział bezrobotnych w liczbie aktywnych zawodowo w %



Przeciętny czas poszukiwania pracy przez osoby bezrobotne wyniósł 10,0 miesięcy (w kraju 8,6 miesiąca). To drugi najdłuższy czas spośród wszystkich województw, po województwie opolskim (10,3 miesiąca).

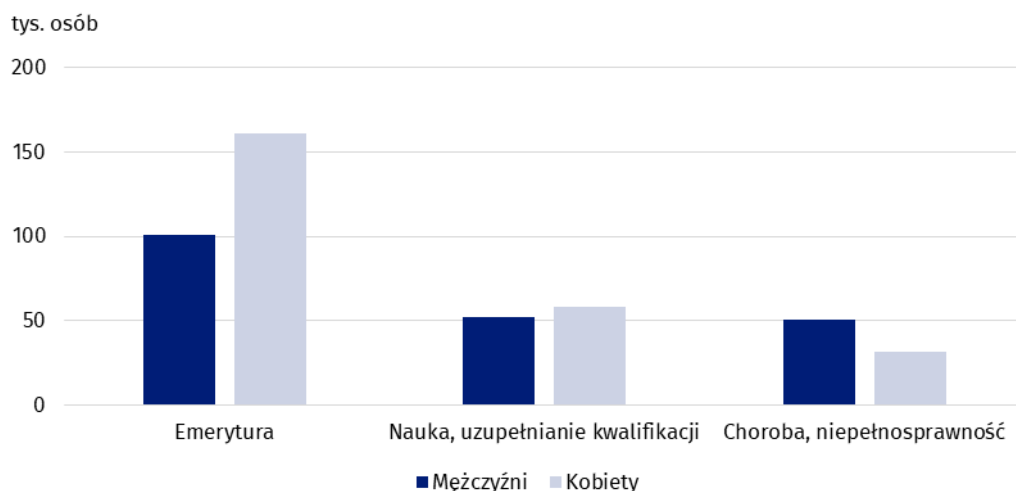
Stopa bezrobocia według badania BAEL wyraża udział bezrobotnych w liczbie aktywnych zawodowo. W czwartym kwartale 2025 r. wyniosła ona 4,1% (w kraju 3,2%), tj. o 0,1 p. proc. mniej niż w poprzednim kwartale, ale o 0,3 p. proc. więcej niż w analogicznym kwartale poprzedniego roku.

Bierni zawodowo

W czwartym kwartale 2025 r. w województwie kujawsko-pomorskim było 669 tys. osób biernych zawodowo w wieku 15–89 lat, co stanowiło 41,7% ludności w tej grupie wieku (w kraju 41,0%). Odnotowano ich wzrost w stosunku do poprzedniego kwartału, jak i analogicznego kwartału poprzedniego roku (odpowiednio o 2 tys. i 13 tys. osób). Większość biernych zawodowo stanowiły kobiety – 60,7%.

W czwartym kwartale 2025 r. w województwie kujawsko-pomorskim stopa bezrobocia w miastach wyniosła 3,8%, a na wsiach 4,3%

Wykres 5. Bierni zawodowo w wieku 15–74 lata według wybranych przyczyn bierności i płci w czwartym kwartale 2025 r.



W czwartym kwartale 2025 r. 519 tys. osób biernych zawodowo w wieku 15–74 lata nie poszukiwało pracy. Głównym tego powodem była emerytura, na którą wskazało 50,5% (w poprzednim kwartale 49,8%) nieposzukujących pracy osób. W następnej kolejności respondenci wskazali na naukę, uzupełnianie kwalifikacji – 21,2% (poprzednio 21,9%) oraz chorobę lub niepełnosprawność – 15,8% (poprzednio 15,1%).

Tablica 1. Aktywność ekonomiczna ludności w wieku 15–89 lat w czwartym kwartale 2025 r.

Wyszczególnienie	Ogółem	Aktywni zawodowo			Bierni zawodowo
		razem	pracujący	bezrobotni ^a	
	w tysiącach				
Ogółem	1603	934	896	38	669
według płci					
Mężczyźni	769	505	487	18	264
Kobiety	835	429	409	20	406
według miejsca zamieszkania					
Miasta	938	521	501	20	418
Wieś	665	414	395	18	251
według wieku					
15–24 lata	194	73	66	.	121
25–34	210	182	175	.	28
35–44	287	264	254	10	23
45–54	278	236	227	.	42
55–89 lat	635	179	174	.	456
Wiek produkcyjny ^b	1083	889	852	37	194
W wieku 15–64 lata	1205	908	871	37	297
według wykształcenia					
Wyższe	373	317	311	.	56
Policealne i średnie zawodowe/branżowe	412	263	251	12	149
Średnie ogólnokształcące	191	112	106	.	79
Zasadnicze zawodowe/branżowe	388	203	193	11	185
Gimnazjalne, podstawowe, niepełne podstawowe i bez wykształcenia	240	39	35	.	200

a Osoby w wieku 15–74 lata. b 18–59 lat dla kobiet, 18–64 lata dla mężczyzn.

U w a g a.

Od 4 kwartału 2023 r. do uogólniania wyników badania na populację generalną zastosowano dane o ludności rezydującej w mieszkaniach, pochodzące z bilansów opracowanych na podstawie wyników Narodowego Spisu Powszechnego Ludności i Mieszkań z 2021 (do 3 kwartału 2023 r. wyniki były uogólniane na populację generalną z wykorzystaniem danych o ludności pochodzących z bilansów opracowanych na podstawie wyników NSP 2011). Dane opublikowane w niniejszej informacji sygnalnej za okres od 1 kwartału 2022 r. do 3 kwartału 2023 r., zostały przeliczone zgodnie z nową podstawą uogólniania danych, są zatem porównywalne.

W opracowaniu sumy składników mogą różnić się od wielkości „ogółem”, co jest wynikiem zaokrągleń dokonywanych przy uogólnianiu wyników badania. Ze względu na reprezentacyjną metodę badania zalecana jest ostrożność w postępowaniu się danymi w tych przypadkach, gdy zastosowano bardziej szczegółowe podziały i występują liczby niskiego rzędu (mniejsze niż 20 tys.). Liczby, które po uogólnieniu wyników z próby wynoszą poniżej 10 tys., zostały zastąpione znakiem kropki („.”), co oznacza, że konkretna wartość nie może być pokazana z uwagi na losowy błąd próby.

W przypadku cytowania danych Głównego Urzędu Statystycznego prosimy o zamieszczenie informacji: „Źródło danych GUS”, a w przypadku publikowania obliczeń dokonanych na danych opublikowanych przez GUS prosimy o zamieszczenie informacji: „Opracowanie własne na podstawie danych GUS”.

Opracowanie merytoryczne:

Urząd Statystyczny w Bydgoszczy

p.o. Dyrektora Katarzyna Klamrowska

Tel: 52 366 93 90

Rozpowszechnianie:

Zespół do spraw obsługi mediów

Tel: 539 671 457, 532 457 701

Kujawsko-Pomorski Ośrodek Badań Regionalnych

Tel: 539 671 457

e-mail: media_USB DG@stat.gov.pl



bydgoszcz.stat.gov.pl



[@BYDGOSZCZ_STAT](https://twitter.com/BYDGOSZCZ_STAT)



[@GlownyUrzadStatystyczny](https://www.facebook.com/GlownyUrzadStatystyczny)



[gus_stat](https://www.instagram.com/gus_stat)



[glownyurządstatystycznygus](https://www.youtube.com/glownyurządstatystyczny)



[glownyurządstatystyczny](https://www.linkedin.com/company/glownyurządstatystyczny)

Powiązane opracowania

[Zeszyt metodologiczny Badanie Aktywności Ekonomicznej Ludności](#)

[Aktywność ekonomiczna ludności w województwie kujawsko-pomorskim w trzecim kwartale 2025 r.](#)

[Pracujący, bezrobotni i bierni zawodowo \(wyniki wstępne Badania Aktywności Ekonomicznej Ludności w 4 kwartale 2025 r.\)](#)

[Aktywność ekonomiczna ludności Polski – 3 kwartał 2025 r.](#)

Temat dostępny w bazach danych

[Bank Danych Lokalnych](#)

[Bank Danych Makroekonomicznych](#)

[Dziedzinowe Bazy Wiedzy](#)

[Strateg](#)

Ważniejsze pojęcia dostępne w słowniku

[Pojęcia stosowane w statystyce publicznej](#)