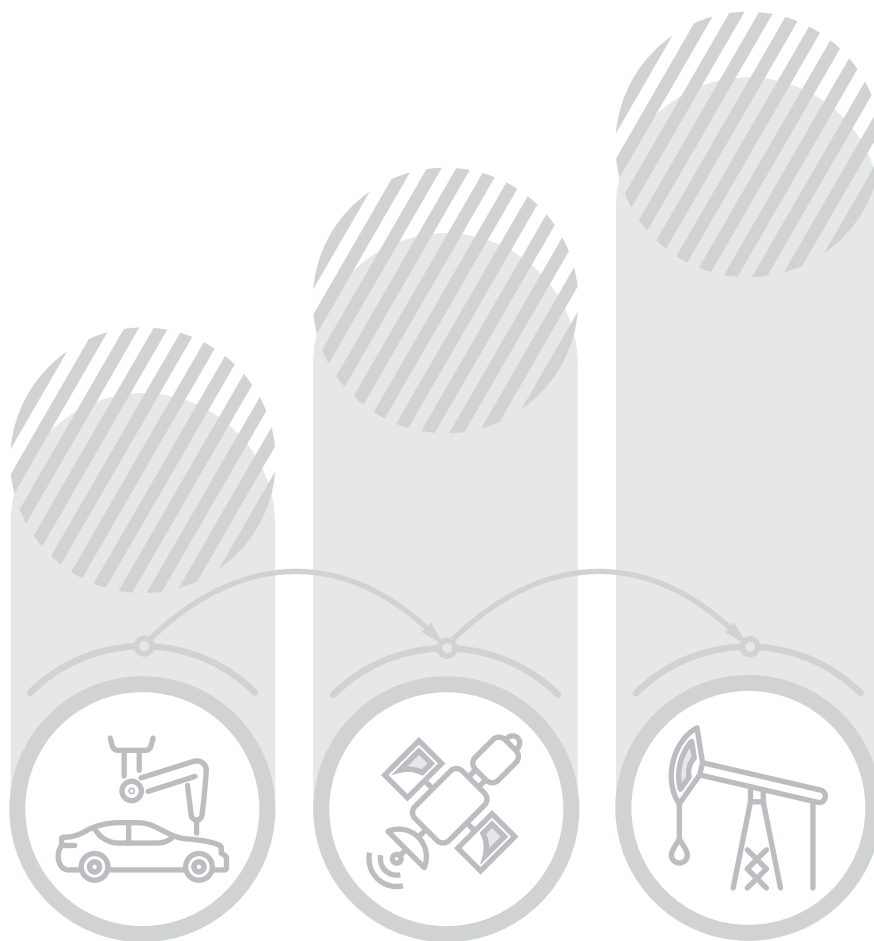


## Produkcja ważniejszych wyrobów przemysłowych w kwietniu 2026 r.





## **Produkcja ważniejszych wyrobów przemysłowych w kwietniu 2026 r.**

Główny Urząd Statystyczny

**Opracowanie merytoryczne**

Główny Urząd Statystyczny, Departament Przedsiębiorstw

**Pod kierunkiem**

Katarzyna Walkowska-Macias

**Zespół autorski**

Elżbieta Fidrych, Adam Górecki, Monika Hodzyńska, Katarzyna Korfanty-Rusiniak, Anna Kruk, Agnieszka Marczak, Anna Pazik, Krzysztof Szewczuk, Jerzy Tumiłowicz

e-ISSN 2720-6718

**Publikacja dostępna na stronie internetowej**

<http://www.stat.gov.pl>

**Przy publikowaniu danych GUS prosimy o podanie źródła**



## Przedmowa

Niniejsza publikacja zawiera dane o produkcji ważniejszych wyrobów lub grup asortymentowych reprezentujących poszczególne działy Polskiej Klasyfikacji Wyrobów i Usług (PKWiU 2015) dla sekcji B „Produkty górnictwa i wydobywania” oraz sekcji C „Produkty przetwórstwa przemysłowego” pozyskiwane w ramach comiesięcznych badań.

Celem publikacji jest przedstawienie zmian produkcji wyrobów przemysłowych na podstawie danych wyrażonych w fizycznych jednostkach miary w poszczególnych miesiącach ostatnich dwóch lat. Dobór prezentowanych wyrobów przemysłowych jest odpowiedzią na potrzeby szerokiego grona użytkowników, w tym administracji rządowej, stowarzyszeń producentów, producentów indywidualnych, instytucji naukowych.

Przekazując do rąk Państwa niniejszą publikację wyrażamy nadzieję, że prezentowane dane będą cennym źródłem informacji o produkcji najważniejszych wyrobów w Polsce. Jednocześnie będziemy zobowiązani za przekazanie wszelkich uwag i sugestii dotyczących zakresu danych zawartych w niniejszym opracowaniu, co pozwoli na lepsze dostosowanie publikacji do potrzeb odbiorców.


Korzystając z okazji składamy podziękowania wszystkim Sprawozdawcom uczestniczącym w miesięcznym badaniu o produkcji wyrobów przemysłowych, realizowanym na sprawozdaniu P-02 „Meldunek o produkcji i zapasach wyrobów przemysłowych”, dzięki którym możliwe było opracowanie tej publikacji.

Dyrektor  
Departamentu Przedsiębiorstw



Katarzyna Walkowska-Macias

Prezes  
Głównego Urzędu Statystycznego



dr hab. Marek Cierpiat-Wolan

# Spis treści

Przedmowa.....	3
Objaśnienia znaków umownych .....	5
Ważniejsze skróty .....	6
Wstęp .....	7
Synteza .....	8
Uwagi metodologiczne .....	11
Spis tablic (tablice dostępne jako pliki do pobrania w formacie XLSX)	
Tablica 1. Produkcja wytworzona ważniejszych wyrobów przemysłowych w kwietniu 2026 r.	
Tablica 2. Produkcja wytworzona ważniejszych wyrobów w poszczególnych miesiącach 2025 r. i 2026 r.	
Tablica 3. Produkcja sprzedana ważniejszych wyrobów przemysłowych w kwietniu 2026 r.	
Tablica 4. Produkcja sprzedana ważniejszych wyrobów w poszczególnych miesiącach 2025 r. i 2026 r.	
Wykaz nazw grupowań prezentowanych w publikacji w powiązaniu z symbolami PRODPOL	

## Objaśnienia znaków umownych

Symbol	Opis
Kreska (-)	oznacza, że zjawisko nie wystąpiło
Zero (0)	zjawisko istniało w wielkości mniejszej od 0,5
Kropka (.)	oznacza: brak informacji, konieczność zachowania tajemnicy statystycznej lub że wypełnienie pozycji jest niemożliwe albo niecelowe
Znak *	oznacza, że dane zostały zmienione w stosunku do wcześniej opublikowanych
w tym	oznacza, że nie podaje się wszystkich składników sumy

## Ważniejsze skróty

Symbol	Nazwa
mln zł	miliony złotych
t	tona
tys. t	tysiąc ton
km	kilometr
dam <sup>3</sup>	dekametr sześcienny
hm <sup>3</sup>	hektometr sześcienny
MVA	megawoltoamper
GWh	gigawatogodzina
szt.	sztuka
tys. szt.	tysiąc sztuk
mln szt.	milion sztuk
tys. par	tysiąc par
tys. hl	tysiąc hektolitrów
tys. hl 10%	tysiące hektolitrów przeliczeniowej objętości produktu o 10% zawartości czystego składnika
MW	megawat
tys. t Cu	tysiąc ton miedzi

## Wstęp

Badanie produkcji wyrobów przemysłowych w fizycznych jednostkach miary jest uzupełnieniem badania produkcji sprzedanej przemysłu, pozwalającym na bieżącą, comiesięczną ocenę tendencji rozwoju produkcji w kraju. W publikacji zamieszczono dane o produkcji wytworzonej na terenie Polski dla 477 wyrobów lub grup asortymentowych, reprezentujących ważniejsze branże produkcji przemysłowej.

Dane zostały opracowane na podstawie miesięcznego badania produktowego realizowanego na sprawozdaniu P-02 „Meldunek o produkcji i zapasach wyrobów przemysłowych”. Badaniem objęte są przedsiębiorstwa produkujące wyroby przemysłowe niezależnie od rodzaju prowadzonej działalności gospodarczej, w których liczba pracujących wynosi 50 lub więcej osób.

Wyroby lub grupy asortymentowe prezentowane są według nomenklatury PRODPOL opartej na Polskiej Klasyfikacji Wyrobów i Usług (PKWiU 2015) oraz europejskiej Liście PRODCOM. W niektórych przypadkach wyroby prezentowane są według dodatkowych grupowań, stanowiących sumę wybranych pozycji z nomenklatury PRODPOL.

W tabelicy 1 zamieszczono dane o produkcji wytworzonej wyrobów w kwietniu 2026 r. wraz ze wskaźnikami dynamiki produkcji w odniesieniu do miesiąca poprzedniego oraz do analogicznego okresu roku ubiegłego.

W tabelicy 2 przedstawiona jest retrospekcja danych o produkcji wytworzonej wyrobów, obejmująca miesiące roku bieżącego i ubiegłego.

W tabelicy 3 zamieszczono dane o produkcji sprzedanej wybranych wyrobów producentów w kwietniu 2026 r. wraz ze wskaźnikami dynamiki produkcji w odniesieniu do miesiąca poprzedniego oraz do analogicznego okresu roku ubiegłego.

W tabelicy 4 przedstawiona jest retrospekcja danych o produkcji sprzedanej wyrobów, obejmująca miesiące roku bieżącego i ubiegłego.

Wskaźniki dynamiki zamieszczone w publikacji w tablicach 1 i 3 uwzględniają korekty, które dotyczą poprzednich okresów.

W tablicach 2 i 4 suma danych z poszczególnych miesięcy nie zawsze musi być zgodna z danymi narastającymi (tj. od początku roku do końca miesiąca sprawozdawczego), gdyż niewielkie korekty, do 3% na poziomie kraju dla danego wyrobu, ujmowane są tylko w danych narastających. Dane skorygowane w stosunku do danych prezentowanych w ubiegłym miesiącu oznaczone są gwiazdką.

Przyczyny różnic, które mogą wystąpić między wielkością produkcji wytworzonej i produkcji sprzedanej, zostały przedstawione w uwagach metodologicznych.

Na końcu publikacji został dodany wykaz nazw grupowań prezentowanych w publikacji w powiązaniu z symbolami PRODPOL.

## Synteza

W kwietniu 2026 roku badaniem produktowym realizowanym na sprawozdaniu P-02 Meldunek o produkcji i zapasach wyrobów przemysłowych objętych było ponad 7 000 jednostek o liczbie pracujących 50 i więcej osób, które produkowały wyroby z nomenklatury PRODPOL do badań miesięcznych w 2026 r.

W publikacji prezentowane są dane o produkcji wytworzonej dla 477 wyrobów i grup asortymentowych oraz dane o produkcji sprzedanej dla 321 wyrobów i grup asortymentowych. W kwietniu 2026 r. produkcja wytworzona dla 228 pozycji, a dla produkcji sprzedanej dla 146 pozycji, była wyższa niż w kwietniu 2025 r. Niższą niż przed rokiem produkcję odnotowano dla danych o produkcji wytworzonej 241 pozycji, a dla danych o produkcji sprzedanej – dla 172 pozycji. Uzyskanie danych o produkcji mleka i śmietany w postaci stałej, mleka pełnotłustego lub śmietany w proszku, w granulkach lub w innej stałej postaci, o zawartości tłuszczu przekraczającej 1,5% masy, w bezpośrednich opakowaniach o zawartości netto przekraczającej 2,5 kg; kabli światłowodowych oraz odzieży ochronnej (kombinezonów, fartuchów) od części podmiotów gospodarczych nie było możliwe, z tego względu niepełne dane o produkcji tych wyrobów nie są publikowane.

### PRODUKCJA WYTWORZONA

**W kwietniu 2026 r., w porównaniu do analogicznego miesiąca 2025 r.**, obniżyła się produkcja m.in.: płaszczy i podobnych wyrobów męskich lub chłopięcych, z dzianin metrażowych (o 84,6%), preparatów typu musli bazujących na nieprażonych płatkach zbożowych (o 84,0%), ciągników rolniczych (o 69,8%), kawy palonej, bezkofeinowej (o 63,6%), pługów (o 59,4%), olejów opałowych (o 41,5%).

Względem analogicznego miesiąca ubiegłego roku zwiększyła się produkcja m.in.: jadalnego, rafinowanego, konfekcjonowanego oleju słonecznikowego wraz z frakcjami (o 302,6%), tkanin ze sztucznych włókien odcinkowych (o 291,4%) gazomierzy (o 146,2%), narzędzi ręcznych w rodzaju stosowanych w rolnictwie, ogrodnictwie lub leśnictwie (o 132,9%), soli kamiennej nienadającej się do spożycia (o 126,4%), zapraw murarskich (53,4%).

W porównaniu do analogicznego miesiąca poprzedniego roku na niezmienionym poziomie była produkcja kabla z włókna ciągłego syntetycznego i włókien odcinkowych syntetycznych, z pozostałych poliamidów.

**W porównaniu do marca 2026 r., w kwietniu 2026 r.** nastąpił spadek produkcji 333 wyrobów, m.in.: kawy palonej, bezkofeinowej (o 84,5%), płaszczy i podobnych wyrobów męskich lub chłopięcych, z dzianin metrażowych (o 71,1%), marynat warzywnych (o 55,4%), drażetek czekoladowanych (o 52,9%), soku jabłkowego (o 43,7%), olejów opałowych (o 43,1%).

Względem poprzedniego miesiąca zwiększyła się produkcja 135 wyrobów, m.in.: cydru (o 87,3%), mleka odtłuszczonego w proszku, w granulkach lub innej stałej postaci o zawartości tłuszczu nieprzekraczającej 1,5% masy, w bezpośrednich opakowaniach o zawartości netto nieprzekraczającej 2,5 kg (o 66,4%), płaszczy i podobnych artykułów damskich lub dziewczęcych, z dzianin metrażowych (o 64,1%), asfaltów (o 48,8%).

W porównaniu do poprzedniego miesiąca nie zmieniła się produkcja śmietany o zawartości tłuszczu przekraczającej 6% masy, niezagęszczonej i niesłodzonej (łącznie ze śmietaną przerzutową do dalszej produkcji) oraz wytwornic gazu generatorowego, wodnego, acetyleny i podobnych oraz instalacji do destylacji lub rektyfikacji.

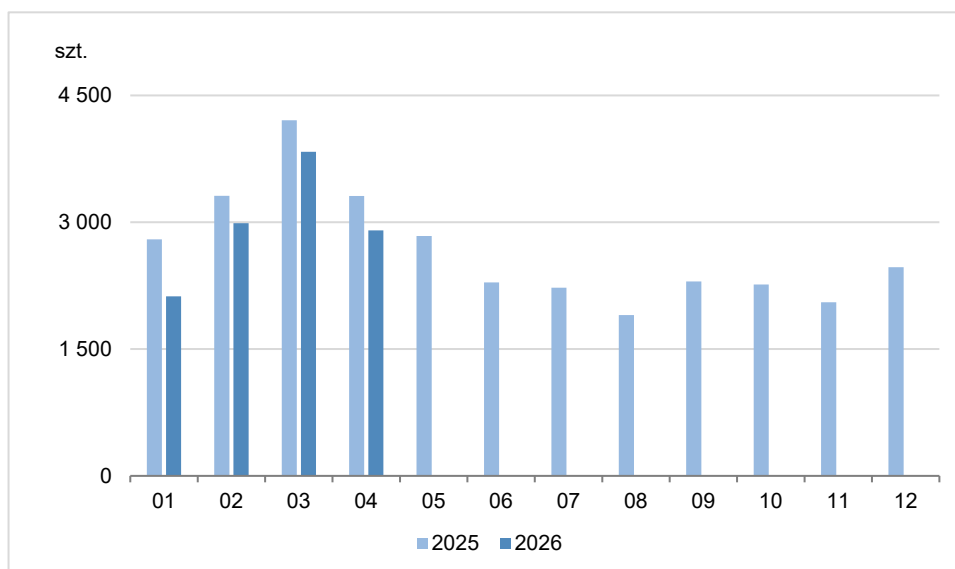
**W okresie od stycznia do kwietnia w porównaniu do analogicznego okresu poprzedniego roku** zmniejszyła się produkcja 259 wyrobów, m.in.: tkanin z przędzy z włókna ciągłego chemicznego o dużej wytrzymałości na rozciąganie oraz tkanin wykonanych z pasków lub podobnego materiału włączając z nylonu, pozostałych poliamidów, poliesterów, włókna wiskozowego (o 73,9%),

zewnątrznych anten odbiorczych radiowych i telewizyjnych, z wyłączeniem satelitarnych (o 69,3%), ciągników rolniczych (o 64,2%), żakietów damskich oraz dziewczęcych, innych niż z dzianin (o 62,6%), preparatów typu musli bazujących na nieprażonych płatkach zbożowych (o 61,6%).

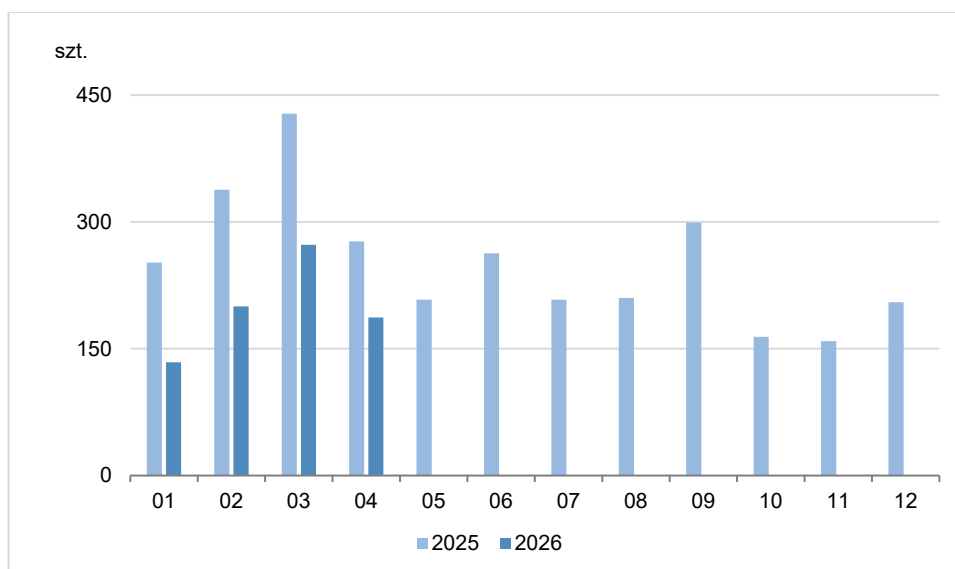
W okresie od stycznia do kwietnia w porównaniu do analogicznego okresu poprzedniego roku wzrosła produkcja 211 wyrobów, m.in.: bluzek i koszul damskich oraz dziewczęcych, innych niż z dzianin (o 201,6%), soli kamiennej nienadającej się do spożycia (o 137,5%), zbiorników, cystern i podobnych pojemników z aluminium na dowolny materiał (inny niż sprężony lub skroplony gaz), o pojemności > 300 litrów (o 115,1%), polichlorku winylu niez mieszanego z innymi substancjami w formach podstawowych (o 108,0%), gazomierzy (o 100,3%), betoniarek (o 98,3%), kaszy jaglanej (o 82,7%).

W porównaniu do analogicznego okresu poprzedniego roku nie zmieniła się produkcja wędlin.

Wykres 1. Produkcja wytworzona maszyn dla rolnictwa i leśnictwa do uprawy gleby



Wykres 2. Produkcja wytworzona siewników polowych



**PRODUKCJA SPRZEDANA**

**W kwietniu 2026 r., w porównaniu do analogicznego miesiąca 2025 r., zanotowano spadek produkcji m.in.:** płaszczy i podobnych artykułów damskich lub dziewczęcych, z dzianin metrażowych (o 86,3%), płaszczy i podobnych wyrobów męskich lub chłopięcych, z dzianin metrażowych (o 83,4%), pługów (o 68,6%), cegły wypalanej z gliny (o 66,4%), żakietów damskich oraz dziewczęcych, innych niż z dzianin (o 59,0%).

Względem analogicznego miesiąca ubiegłego roku, w kwietniu zanotowano wzrost produkcji m.in.: sucharków, tostów z chleba i podobnych wyrobów tostowych (o 220,7%), kaszy jaglanej (o 187,5%), cukierków czekoladowanych (o 156,0%), klejów poliuretanowych (o 120,6%).

W porównaniu do analogicznego miesiąca poprzedniego roku na niezmiennym poziomie była produkcja płyt wiórowych i podobnych płyt z drewna lub materiałów drewnopochodnych oraz mebli drewnianych, stosowanych w kuchni.

**Względem poprzedniego miesiąca** zmniejszyła się produkcja 247 wyrobów, m.in.: płaszczy i podobnych wyrobów męskich lub chłopięcych, z dzianin metrażowych (o 78,5%), drażetek czekoladowanych (o 55,0%), blezerów, pulowerów, swetrów rozpinanych, kamizelek i podobnych wyrobów dzianych (o 55,0%), tkanin bawełnianych o masie powierzchniowej nie większej niż 200 g/m<sup>2</sup> (z wyłączeniem gazy, drelichów i kolorowo tkanych) (o 51,3%).

Względem poprzedniego miesiąca zanotowano wzrost produkcji 74 wyrobów, m.in.: płaszczy i podobnych artykułów damskich lub dziewczęcych, z dzianin metrażowych (o 225,5%), dżemów, marmolad, galaretek, przecierów i past z owoców cytrusowych, otrzymanych w wyniku obróbki cieplnej (o 152,9%), cukierków czekoladowanych (o 97,9%), garniturów i kompletów męskich lub chłopięcych, innych niż z dzianin (o 69,4%), piwa bezalkoholowego (o 65,4%), asfaltów (o 58,6%), win owocowych (o 35,3%).

**W okresie od stycznia do kwietnia w porównaniu do analogicznego okresu poprzedniego roku** nastąpił spadek produkcji 189 wyrobów, m.in.: żakietów damskich oraz dziewczęcych, innych niż z dzianin (o 57,2%), skór bydlęcych wyprawionych (o 52,6%), cegły wypalanej z gliny (o 47,5%), siewników polowych (o 46,3%).

W okresie od stycznia do kwietnia w porównaniu do analogicznego okresu poprzedniego roku nastąpił wzrost produkcji 130 wyrobów, m.in.: sucharków, tostów z chleba i podobnych wyrobów tostowych (o 271,3%), blezerów, pulowerów, swetrów rozpinanych, kamizelek i podobnych wyrobów dzianych (o 134,0%), klejów poliuretanowych (o 109,5%), gazomierzy (o 77,5%).

W porównaniu do analogicznego okresu poprzedniego roku nie zmieniła się produkcja płynnej maślanki o zawartości tłuszczu nieprzekraczającej 3% masy.

## Uwagi metodologiczne

Dane zostały opracowane na podstawie miesięcznego badania produkcji wyrobów przemysłowych realizowanego na sprawozdaniu P-02 „Meldunek o produkcji i zapasach wyrobów przemysłowych”. W przypadku energii elektrycznej dane pochodzą ze specjalistycznych badań prowadzonych przez ministra właściwego ds. energii i Prezesa Urzędu Regulacji Energetyki.

Dane zbierane są według grupowań wskazanych w nomenklaturze PRODPOL do badań miesięcznych w roku sprawozdawczym. Nomenklatura jest oparta na Polskiej Klasyfikacji Wyrobów i Usług (PKWiU 2015) – wprowadzonej z dniem 1 stycznia 2016 r. do stosowania w statystyce, ewidencji i dokumentacji oraz rachunkowości, a także w urzędowych rejestrach i systemach informacyjnych administracji publicznej (Rozporządzenie Rady Ministrów z dnia 4 września 2015 r.; Dz. U. 2015, poz. 1676) oraz na Liście PRODCOM stosowanej w krajach Unii Europejskiej.

### 1. Zakres podmiotowy i przedmiotowy badania

Badaniem miesięcznym objęte są osoby prawne, jednostki organizacyjne niemające osobowości prawnej (z wyłączeniem jednostek i zakładów budżetowych) oraz osoby fizyczne prowadzące działalność gospodarczą, w których liczba pracujących przekracza 49 osób. Jednostki produkujące energię elektryczną objęte są badaniem niezależnie od liczby pracujących. Badanie dotyczy wszystkich podmiotów gospodarczych niezależnie od rodzaju prowadzonej działalności klasyfikowanej według Polskiej Klasyfikacji Działalności (PKD 2007), które produkują wyroby określone w nomenklaturze PRODPOL na dany rok sprawozdawczy.

Badanie produkcji wyrobów przemysłowych nie obejmuje jednostek:

- handlowych, które zamówiły wykonanie wyrobów w przedsiębiorstwie produkcyjnym i nie przekazały surowców do wykonania tych wyrobów,
- prowadzących wyłącznie działalność wydawniczą i nie uczestniczących bezpośrednio w procesie przygotowania do druku oraz drukowania,
- prowadzących wyłącznie działalność związaną z produkcją filmów, nagrań wideo, programów telewizyjnych, nagrań dźwiękowych i muzycznych i nie uczestniczących bezpośrednio w procesie reprodukcji nagrań dźwiękowych, nagrań wideo lub reprodukcji komputerowych nośników informacji.

Badanie dostarcza danych o ilości produkcji wyrobów gotowych wytworzonych na własny rachunek lub na zlecenie z materiału powierzonoego przez zleceniodawcę według stanu na koniec miesiąca sprawozdawczego. Obróbka zakupionego wyrobu lub jego modyfikacja, która nie spowodowała zmiany cech jego użyteczności i przeznaczenia nie jest traktowana jako produkcja.

Podstawową zasadą przy ustalaniu ilości produkcji jest jej jednorodność pozwalająca na sumowanie poszczególnych asortymentów wyrobów.

W celu uzyskania porównywalnych danych o produkcji wyrobów przemysłowych stosowana jest nomenklatura PRODPOL, zawierająca wykaz wyrobów obejmujący symbol i nazwę wyrobu lub grupy asortymentowej z przypisanymi jednostkami miary, w których powinna być wykazana produkcja. Pozwala to sprawozdawcom na wykazywanie danych o produkcji wyrobów należących do tej samej kategorii, które występują w obrocie handlowym pod różnymi nazwami własnymi, w jednym grupowaniu PRODPOL pod tą samą nazwą i jednostką miary.

Nomenklatura PRODPOL jest zgodna na poziomie sześciu znaków z klasyfikacją PKWiU 2015 oraz na poziomie ośmiu znaków z Listą PRODCOM. Grupowania 10- i 12-znakowe wynikają z zapotrzebowania zgłaszanego przez użytkowników krajowych. Nomenklatura PRODPOL jest

corocznie aktualizowana i dostępna na stronie internetowej GUS [Nomenklatura PRODPOL do badań miesięcznych w 2026 r.](#)

Niezwykle ważne jest ustalenie jednostki miary dla każdego grupowania odpowiadającej cechom fizycznym i przeznaczeniu każdego rodzaju wyrobu.

W większości przypadków dane zbierane są w podstawowych fizycznych jednostkach miary. Dla niejednorodnych grupowań wyrobów, jeżeli mają przynajmniej jedną cechę wspólną określającą ich właściwości, stosowane są umowne jednostki miary. Typowym przykładem zastosowania jednostek umownych są wyroby chemiczne, w których ilość jest wyrażana w przeliczeniu na czysty składnik. Dla grupowań obejmujących wyroby o znacznej różnorodności, np. wyroby farmaceutyczne, nie jest możliwe zastosowanie fizycznych jednostek miary. W takim przypadku zbierane są dane dotyczące jedynie wartości produkcji sprzedanej w cenach bieżących wyrażonej w tys. zł.

W przypadkach, gdy jedna jednostka miary nie określa w sposób wyczerpujący cech użytkowych danego wyrobu, jak również wielkości jego produkcji, stosuje się jednocześnie kilka jednostek miary.

Różnice między produkcją wytworzoną a produkcją sprzedaną w badaniu miesięcznym wynikają z faktu, że:

- wyroby mogą być produkowane na zapas (na magazyn) i sprzedawane w następnym okresie sprawozdawczym; np. w związku z sezonową dostępnością surowca do produkcji (np. warzywa mrożone), zwiększoną sezonową sprzedażą niektórych wyrobów (np. wody mineralne, piwo w okresie letnim), planowanymi urlopami lub przestojami technicznymi
- wyroby mogą być sprzedawane z zapasu
- wyroby zostały wytworzone w ramach podwykonawstwa, a zleceniobiorca lub zleceniodawca nie jest objęty badaniem P-02 (dotyczy to zwłaszcza wyrobów z działu Odzież)
- niektóre wyroby mogą być wytwarzane przez przedsiębiorstwa na własne potrzeby i zużywane w procesie produkcyjnym do dalszej produkcji innych wyrobów, w związku z tym nie pojawiają się one w obrocie handlowym lub pojawiają się w niewielkich ilościach (dotyczy to zwłaszcza podstawowych substancji chemicznych)

Dane miesięczne o produkcji wyrobów przemysłowych mogą podlegać comiesięcznej rewizji w terminie do 14 miesięcy po zakończeniu roku, którego dotyczyły miesięczne okresy sprawozdawcze. Rewizje danych miesięcznych wynikają ze specyfiki badania produkcji wyrobów przemysłowych, związanej z trudnościami w zaklasyfikowaniu niektórych wyrobów do odpowiednich grupowań nomenklatury PRODPOL oraz z krótkim okresem na przygotowanie danych przez sprawozdawców.

## 2. Objaśnienia podstawowych pojęć

**Produkcja wytworzona** to rezultat procesów produkcyjnych wzajemnie ze sobą powiązanych i uwarunkowanych, zachodzących w określonym czasie.

Produkcja wytworzona obejmuje całkowitą ilość wyprodukowanych w okresie sprawozdawczym wyrobów gotowych, z surowca własnego lub powierzonoego przez inne przedsiębiorstwo lub osobę fizyczną. Obejmuje również całkowitą ilość półfabrykatów, części, zespołów maszyn i urządzeń, niezależnie od tego, czy zostały one przeznaczone do sprzedaży czy do przedsiębiorstwa macierzystego, do innych zakładów tego samego przedsiębiorstwa, czy też przeznaczone do dalszego przerobu (montażu) w przedsiębiorstwie. Do produkcji wytworzonej

zalicza się zatem wyroby wyprodukowane przez przedsiębiorstwo, odpowiadające określonym normom, warunkom technicznym lub warunkom umowy zawartej pomiędzy wykonawcą a odbiorcą. Wyroby powstałe z surowców wtórnych zalicza się do produkcji, jeśli mają charakter użytkowy i są bezpośrednim rezultatem pracy wytwórczej przedsiębiorstwa. Do produkcji zalicza się także tak zwane produkty uboczne, powstałe w procesie produkcyjnym równocześnie z produktem zasadniczym.

**Produkcja sprzedana wyrobów przemysłowych** to ilość i wartość sprzedanych na zewnątrz przedsiębiorstwa wyrobów produkcji własnej lub produkcji zleconej do wykonania w innym przedsiębiorstwie z powierzonych materiałów, w okresie sprawozdawczym niezależnie od momentu ich wytworzenia.

**Produkcja w ramach podwykonawstwa** to produkcja wykonana na zlecenie przez zleceniobiorcę, wyrobów z materiału powierzonego przez zleceniodawcę.

**Wyroby gotowe** to produkty niepodlegające dalszej obróbce w obrębie tego samego przedsiębiorstwa, w którym zostały wyprodukowane, a więc produkty całkowicie wykończone i skompletowane, po przejściu wszystkich faz produkcji. Wyroby gotowe powinny odpowiadać określonym normom, a przy braku norm – warunkom technicznym lub warunkom umowy zawartej pomiędzy wykonawcą a odbiorcą.