

Turystyka¹ w m.st. Warszawie w 2025 r.

28.05.2026 r.

↑ **8,8%**

Wzrost r/r liczby turystów i noclegów udzielonych w turystycznych obiektach noclegowych

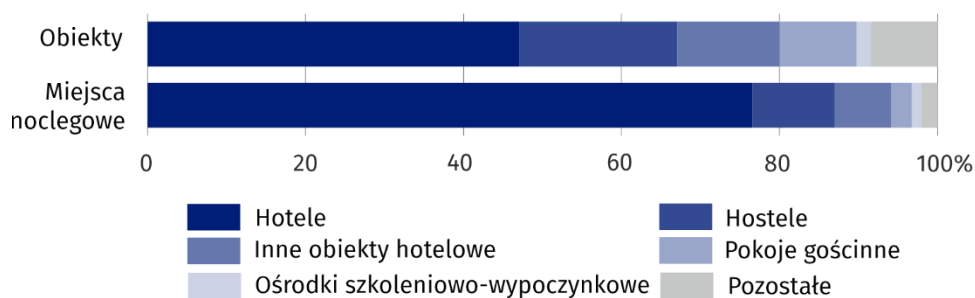
W 2025 r. z turystycznych obiektów noclegowych w Warszawie skorzystało 5504,7 tys. turystów, którym udzielono 8728,8 tys. noclegów. Obie wartości były o 8,8% wyższe niż rok wcześniej. Stopień wykorzystania miejsc noclegowych wyniósł 54,4% i w ciągu roku zwiększył się o 1,0 p. proc.

Turystyczna baza noclegowa

Według stanu w dniu 31 lipca 2025 r. w Warszawie funkcjonowało 225 turystycznych obiektów noclegowych, w tym 223 o charakterze catorocznym. W ciągu roku liczba obiektów noclegowych zwiększyła się o 35.

Biorąc pod uwagę standard świadczonych usług noclegowych na bazę noclegową składała się 139 obiektów hotelowych (hotele, motele, pensjonaty i inne obiekty hotelowe) oraz 86 pozostałych obiektów². Najliczniejszą grupę wśród obiektów hotelowych, podobnie jak w latach poprzednich, stanowiły hotele – 106 obiektów (o 2 więcej niż przed rokiem). Wśród pozostałych obiektów najliczniejsze były hostele – 45 (o 27 więcej niż w 2024 r.).

Wykres 1. Struktura turystycznych obiektów i miejsc noclegowych według rodzajów w końcu lipca 2025 r.



W końcu lipca 2025 r. w turystycznych obiektach noclegowych na przyjęcie turystów przygotowanych było 45509 miejsc noclegowych, czyli o 8,0% więcej niż w analogicznym okresie 2024 r. Z opracowanych danych wynika, że średnio 1 obiekt w stolicy dysponował 202 miejscami noclegowymi (w 2024 r. – 222).

Najwięcej miejsc noclegowych oferowały hotele – 34870, tj. 76,6% wszystkich miejsc noclegowych w Warszawie. W stosunku do analogicznego okresu ub. roku liczba miejsc noclegowych w hotelach wzrosła o 1,6%. Na 1 hotel przypadło średnio 329 miejsc noclegowych (o 1 mniej niż przed rokiem).

¹ Dotyczy turystycznych obiektów noclegowych posiadających 10 lub więcej miejsc noclegowych.

² Schroniska młodzieżowe, ośrodki szkoleniowo-wypoczynkowe, zespół domków turystycznych, kemping, pokoje gościnne, kwatery agroturystyczne, inne turystyczne obiekty noclegowe.

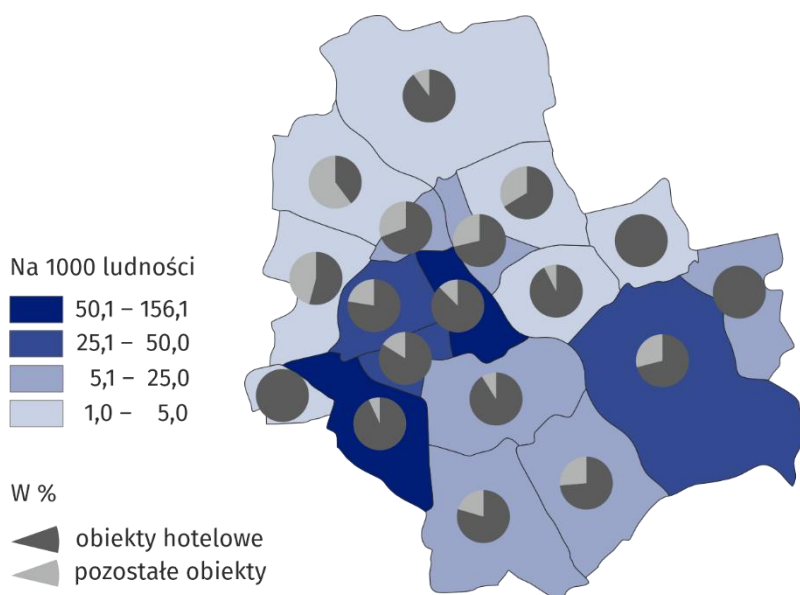
Tablica 1. Turystyczne obiekty noclegowe w końcu lipca 2025 r.

Wyszczególnienie	Liczba obiektów		Liczba miejsc noclegowych	
	2025	2024=100	2025	2024=100
Ogółem	225	118,4	45509	108,0
w tym całoroczne	223	118,6	45254	108,7
Obiekty hotelowe	139	104,5	38288	102,2
w tym hotele	106	101,9	34870	101,6
Pozostałe obiekty	86	150,9	7221	155,1

Rozmieszczenie zasobów turystycznej bazy noclegowej w Warszawie jest nierównomierne. Według stanu na koniec lipca 2025 r. najwięcej obiektów noclegowych było zlokalizowanych w dzielnicy Śródmieście. Działalność prowadziło tutaj 60 obiektów, które oferowały 14922 miejsca noclegowe (32,8% wszystkich miejsc w stolicy). Poza Śródmieściem znaczną liczbą miejsc dysponowały dzielnice: Wola (7117 miejsc w 25 obiektach), Włochy (6004 miejsca w 26 obiektach) i Mokotów (5621 miejsc w 29 obiektach).

W końcu lipca 2025 r. w turystycznych obiektach noclegowych Warszawy oferowano 45,5 tys. miejsc noclegowych, z czego najwięcej w Śródmieściu

Mapa 1. Miejsca noclegowe w turystycznych obiektach noclegowych według dzielnic w końcu lipca 2025 r.



Wyposażenie turystycznych obiektów noclegowych

W końcu lipca 2025 r. w turystycznych obiektach noclegowych funkcjonowały 234 placówki gastronomiczne (tyle samo co przed rokiem). Największą grupę stanowiły restauracje – 108 (46,2%), następnie bary i kawiarnie – 86 (36,8%), stołówki – 22 (9,4%) oraz punkty gastronomiczne – 18 (7,7%).

Badanie turystycznych obiektów noclegowych raz na cztery lata obejmuje także wyposażenie turystycznych obiektów noclegowych w zaplecze konferencyjne, urządzenia sportowo-rekreacyjne oraz dostępność udogodnień dla osób niepełnosprawnych ruchowo.

W 2025 r. na prowadzenie konferencji przygotowanych było 106 (47,1%) turystycznych obiektów noclegowych, a wśród hoteli odsetek ten wyniósł 72,6% (77 obiektów). Obiekty noclegowe oferowały łącznie 38767 miejsc w 584 salach konferencyjnych. W 83,0% obiektów dysponujących zapleczem konferencyjnym, poza urządzeniami technicznymi, zapewniano także obsługę techniczną. Sieć Wi-Fi na terenie obiektu posiadało 61,8% turystycznych obiektów noclegowych, w tym 83,0% hoteli.

Salę konferencyjną posiadało 106 turystycznych obiektów noclegowych, w tym 77 hoteli

Spośród urządzeń sportowo-rekreacyjnych i rehabilitacyjnych turystyczne obiekty noclegowe najczęściej posiadały siłownię – 60 (26,7%) i saunę – 49 (21,8%). Zabiegi spa oferowano w 24 (10,7%) obiektach, a zabiegi rehabilitacyjne w 22 (9,8%). Pokój zabaw dla dzieci znajdował się w 16 obiektach (7,1%), basen kryty w 15 (6,7%), a zajęcia prowadzone przez instruktora (np. fitness, joga, gimnastyka) oferowało 14 obiektów (6,2%).

W 2025 r. najwięcej turystycznych obiektów noclegowych – 101 (44,9%) posiadało windy przystosowane dla osób niepełnosprawnych, a 86 (38,2%) parking z wyznaczonymi miejscami dla osób niepełnosprawnych ruchowo. Drzwi otwierane automatycznie znajdowały się w 76 (33,8%) jednostkach, a pochylnia wjazdowa w 66 (29,3%) obiektach.

Turyści korzystający z noclegów w turystycznych obiektach noclegowych

W 2025 r. z obiektów turystycznej bazy noclegowej skorzystało 5504,7 tys. osób, w tym 1823,2 tys. (tj. 33,1%) turystów zagranicznych i w porównaniu z 2024 r. było to odpowiednio o 8,8% i o 13,0% więcej.

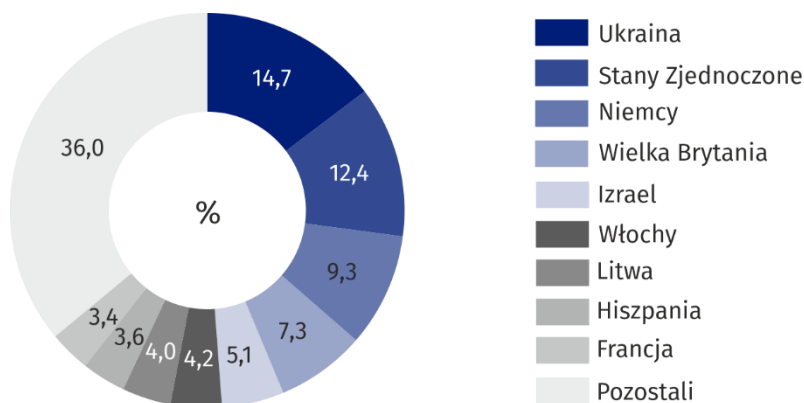
Podobnie jak przed rokiem turyści najchętniej zatrzymywali się w hotelach, które przyjęły 4575,8 tys. osób (tj. 83,1% ogółu korzystających z noclegów). Wśród gości hotelowych było 1544,3 tys. turystów zagranicznych (33,7%).

Tablica 2. Turyści korzystający z noclegów oraz udzielone noclegi w turystycznych obiektach noclegowych w 2025 r.

Wyszczególnienie	Turyści korzystający z noclegów		Udzielone noclegi	
	w tys.	2024=100	w tys.	2024=100
Ogółem	5504,7	108,8	8728,8	108,8
w tym turyści zagraniczni	1823,2	113,0	3094,1	112,7
Obiekty hotelowe	4831,1	103,3	7608,3	103,6
w tym hotele	4575,8	102,7	7062,4	102,9
Pozostałe obiekty	673,6	176,0	1120,4	165,6

Wśród turystów zagranicznych korzystających z bazy noclegowej Warszawy przeważali turyści z Europy. W 2025 r. stolicę odwiedziło 1264,8 tys. osób, tj. 69,4% ogółu turystów. Wśród wszystkich krajów największą grupę stanowili obywatele Ukrainy – 267,2 tys., kolejno ze Stanów Zjednoczonych – 225,7 tys. oraz z Niemiec – 169,8 tys.

Wykres 2. Struktura turystów zagranicznych według kraju stałego zamieszkania w 2025 r.



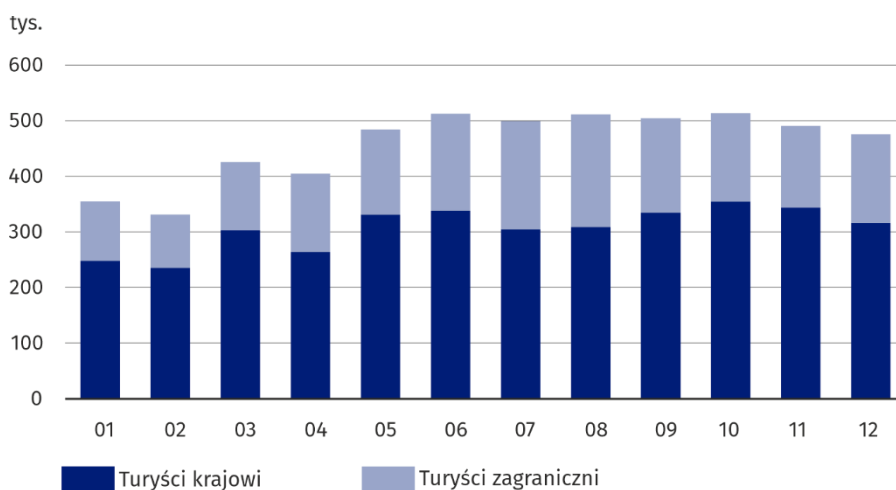
Turystom, którzy w 2025 r. odwiedzili Warszawę udzielono 8728,8 tys. noclegów (o 8,8% więcej niż w 2024 r.), w tym 3094,1 tys. (35,4%) turystom zagranicznym (o 12,7% więcej). Najwięcej noclegów udzielono turystom przebywającym w hotelach – 7062,4 tys. (tj. 80,9% ogółu noclegów udzielonych w stolicy).

Średnio jeden turysta korzystał w 2024 r. z 1,6 noclegu, czyli tyle samo co rok wcześniej. Nie zmieniła się również długość pobytu turystów zagranicznych, skorzystali oni przeciętnie z 1,7 noclegu.

Z turystycznych obiektów noclegowych stolicy w 2025 r. skorzystało 1823,2 tys. turystów zagranicznych, najwięcej z Ukrainy

W 2025 r. jeden turysta skorzystał średnio z 1,6 noclegu, natomiast turysta zagraniczny z 1,7

Wykres 3. Turyści korzystający z noclegów według miesięcy w 2025 r.

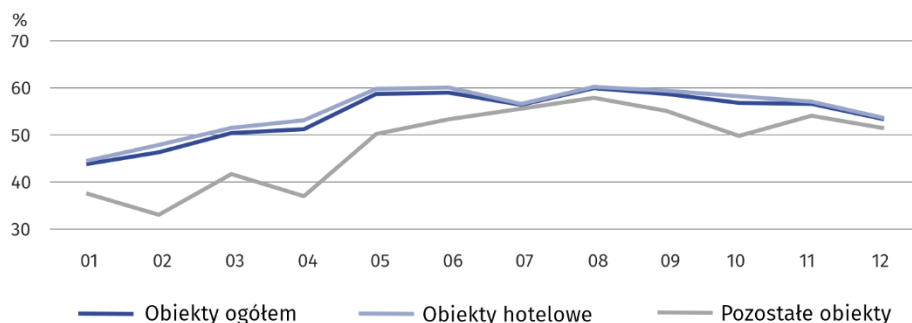


W 2025 r. największe zainteresowanie turystów stolicą odnotowała w październiku – Warszawę odwiedziło wtedy 513,1 tys. osób. Najwięcej noclegów udzielono natomiast w sierpniu – 840,7 tys. Najmniejszy ruch turystyczny przypadł na luty, kiedy liczba turystów wyniosła 330,8 tys., a udzielonych noclegów 535,3 tys. Wśród turystów zagranicznych najpopularniejszym miesiącem był sierpień. Do Warszawy przyjechało wówczas 202,1 tys. osób, którym udzielono 348,7 tys. noclegów. Z kolei w lutym ruch turystyczny był najmniejszy – 95,7 tys. turystów zagranicznych oraz 161,9 tys. noclegów.

Stopień wykorzystania miejsc noclegowych w 2025 r. wyniósł 54,4% i był wyższy o 1,0 p. proc. niż przed rokiem. Stopień wykorzystania miejsc noclegowych w obiektach hotelowych wyniósł 55,3% (o 1,0 p. proc. więcej niż przed rokiem), a w pozostałych obiektach 49,6% (o 3,9 p. proc. więcej).

W 2025 r. najwyższy stopień wykorzystania miejsc noclegowych odnotowano w hostelach (60,3%)

Wykres 4. Stopień wykorzystania miejsc noclegowych według miesięcy w 2025 r. (w %)



W stolicy w obiektach hotelowych turystom wynajęto 4973,9 tys. pokoi, z tego 1849,8 tys. (37,2%) turystom zagranicznym. Wykorzystanie pokoi w hotelach, motelach, pensjonatach i innych obiektach hotelowych w 2025 r. wyniosło 70,2% (o 1,4 p. proc. więcej niż w 2024 r.). Najwyższy stopień wykorzystania pokoi zanotowano w czerwcu – 77,7%, zaś najniższy w styczniu – 57,1%.

Warszawa jest dobrze wyposażona w infrastrukturę turystyczną o wysokim standardzie. W stolicy zlokalizowanych było 39,3% ogółu hoteli województwa mazowieckiego, w tym 16 hoteli 5-gwiazdkowych spośród 17 w województwie. Spośród turystów korzystających z hoteli najczęściej zatrzymywało się w hotelach 4-gwiazdkowych (39,2%). Hotele o najwyższym standardzie (5-gwiazdkowe) wybrało 19,5% z nich. Cudzoziemcy w hotelach stanowili 33,7% ogółu gości, a w hotelach o najwyższym standardzie udział ten był najwyższy i wyniósł 50,2%.

W 2025 r. turyści zagraniczni w hotelach stanowili 33,7% ogółu gości, a w hotelach 5-gwiazdkowych ponad połowę

Tablica 3. Hotele według kategorii i ich wykorzystanie w 2025 r.

Wyszczególnienie	Liczba obiektów ^a	Turyści korzystający z noclegów	Udzielone noclegi	Wynajęte pokoje	Stopień wykorzystania w %	
					w tys.	miejsc
Ogółem	106	4575,8	7062,4	4642,5	56,1	71,4
5-gwiazdkowe	16	893,8	1417,8	926,7	60,8	70,6
4-gwiazdkowe	31	1795,5	2708,8	1807,7	56,2	71,6
3-gwiazdkowe	34	1177,8	1805,0	1224,7	55,9	72,0
2-gwiazdkowe	17	450,1	705,4	426,6	51,6	70,7
1-gwiazdkowe	4	185,0	308,0	182,9	49,2	71,7
w trakcie kategoryzacji	4	73,5	117,5	74,0	53,6	67,7

a Stan w końcu lipca.

W przypadku cytowania danych Głównego Urzędu Statystycznego prosimy o zamieszczenie informacji: „Źródło danych GUS”, a w przypadku publikowania obliczeń dokonanych na danych opublikowanych przez GUS prosimy o zamieszczenie informacji: „Opracowanie własne na podstawie danych GUS”.

Opracowanie merytoryczne:
Urząd Statystyczny w Warszawie

Dyrektor Agnieszka Ajdyn

Tel.: 22 464 23 15

Osoba do kontaktu z mediami w Urzędzie Statystycznym w Warszawie

Tel.: 783 940 141

e-mail: m.kaluski@stat.gov.pl

Rzeczoznawstwo:
Mazowiecki Ośrodek Badań Regionalnych

Informatorium Statystyczne

Tel.: 783 940 141



warszawa.stat.gov.pl



[@Warszawa_STAT](https://twitter.com/Warszawa_STAT)



[@UrządStatystycznywWarszawie](https://www.facebook.com/UrządStatystycznywWarszawie)



[gus_stat](https://www.instagram.com/gus_stat)



[głównyurządstatystycznygus](https://www.youtube.com/głównyurządstatystycznygus)



[głównyurządstatystyczny](https://www.linkedin.com/głównyurządstatystyczny)

Powiązane opracowania

[Turystyka w 2024 roku](#)

[Turystyka w Unii Europejskiej – dane za 2023 r.](#)

Temat dostępny w bazach danych

[Bank Danych Lokalnych](#)

Ważniejsze pojęcia dostępne w słowniku

[Turysta](#)

[Turystyczny obiekt noclegowy](#)

[Miejsca noclegowe w turystycznych obiektach noclegowych](#)

[Turyści zagraniczni w turystycznych obiektach noclegowych](#)

Oceń
opracowanie

