

# Stan i ruch naturalny ludności w województwie lubelskim w 2025 r.

28.05.2025 r.



**0,8%**

Ubytek ludności

Województwo lubelskie należy do obszarów depopulacyjnych. W 2025 r. po raz kolejny odnotowano spadek liczby mieszkańców województwa. Zarówno przyrost naturalny, jak i saldo migracji ludności na pobyt stały były ujemne.

## Stan ludności

Według danych szacunkowych w końcu 2025 r. w województwie lubelskim mieszkało 1980,8 tys. osób. Pod względem liczby ludności województwo zajmowało 9. miejsce w kraju, a biorąc pod uwagę udział mieszkańców miast w ogólnej liczbie ludności uplasowało się na 14. pozycji.

W województwie lubelskim mieszkało 5,3% ludności Polski

**Tablica 1. Ludność**

Stan w dniu 31 grudnia

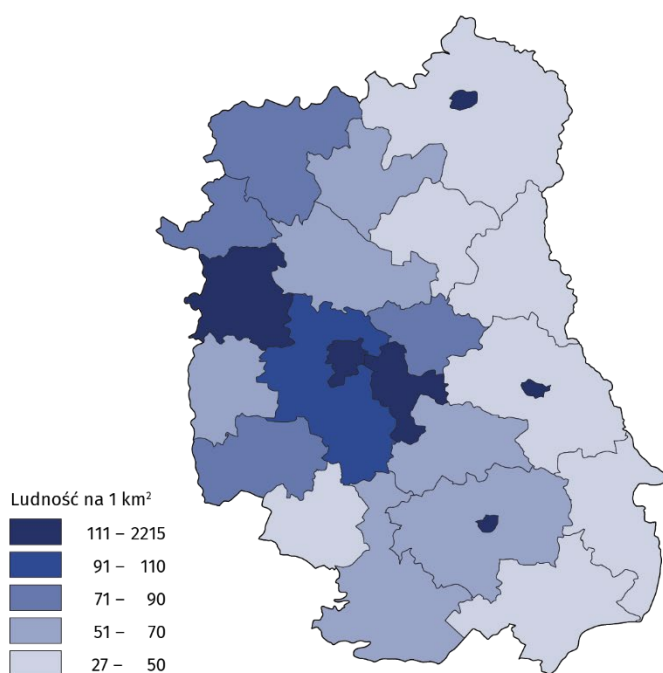
WYSZCZEGÓLNIENIE	2024	2025	
		ogółem	2024=100
<b>Ludność</b>	<b>1996440</b>	<b>1980772</b>	<b>99,2</b>
mężczyźni	966128	958473	99,2
kobiety	1030312	1022299	99,2
miasto	922698	919817	99,7
wieś	1073742	1060955	98,8
Biologiczne grupy wieku:			
0-14 lat	281735	270197	95,9
15-64	1282759	1271268	99,1
65 lat i więcej	431946	439307	101,7
Edukacyjne grupy wieku:			
3-6 lat	74068	68692	92,7
7-12	122711	121568	99,1
13-15	67267	65747	97,7
16-18	65128	67126	103,1
19-24 lata	120952	120440	99,6

W porównaniu z 2024 r. liczba ludności w województwie lubelskim zmniejszyła się o 15,7 tys. osób. Stan ludności zmniejszył się w prawie wszystkich powiatach. Wyjątkiem był powiat lubelski, w którym odnotowano przyrost liczby mieszkańców o 0,4%. Największy spadek liczby ludności odnotowano w powiecie hrubieszowskim i tomaszowskim (po 1,5%), Chełmie

i powiecie włodawskim (po 1,4%). W 15 gminach odnotowano przyrost liczby ludności, największy przyrost liczby ludności odnotowano w gminach wiejskich: Głusk (o 2,5%), Biała Podlaska (o 1,5%) oraz Niemce (o 1,3%).

W miastach mieszkało 46,4% ogółu ludności województwa lubelskiego, podczas gdy w kraju ludność miast stanowiła 59,3% ogółu populacji. W Lublinie, największym mieście województwa, mieszkało 326,7 tys. osób – 35,5% mieszkańców miast. Natomiast najmniejszym miastem województwa był Józefów nad Wisłą, który liczył 0,8 tys. mieszkańców. Wśród powiatów ziemskich najbardziej zurbanizowany był powiat świdnicki (56,3%), a następnie puławski (52,5%) i rycki (44,6%). Najmniejszy udział mieszkańców miast odnotowano w powiecie lubelskim (6,1%) oraz chełmskim (10,0%).

**Mapa 1. Gęstość zaludnienia w 2025 r.**  
Stan w dniu 31 grudnia



Średnia gęstość zaludnienia w województwie lubelskim wyniosła 79 osób na km<sup>2</sup> wobec 119 osób na km<sup>2</sup> w kraju. Pod tym względem województwo uplasowało się na 12. pozycji w kraju. W miastach na 1 km<sup>2</sup> przypadło średnio 856 osób. W poszczególnych powiatach województwa rozmieszczenie ludności nie było równomierne – największa gęstość zaludnienia występowała w Lublinie (2215 osób na 1 km<sup>2</sup>) i Zamościu (1874), a najmniejsze w powiecie włodawskim (27) i parczewskim (33).

### Struktura ludności według płci i wieku

Według stanu w końcu 2025 r. kobiety stanowiły 51,6% ogółu ludności województwa. Średnio na 100 mężczyzn przypadło 107 kobiet. W miastach na 100 mężczyzn przypadło 114 kobiet, wobec 101 na wsi. Powyższe proporcje zmieniały się w zależności od grupy wiekowej. W rocznikach do 51 lat włącznie oraz 55 lat liczba mężczyzn była większa, a w pozostałych (52–54 oraz 56 lata i powyżej) przeważały kobiety.

Wskaźnik urbanizacji dla województwa lubelskiego ukształtował się na niższym poziomie niż w kraju

Gęstość zaludnienia w województwie lubelskim była niższa niż w kraju

W miastach województwa lubelskiego mieszkało 47,9% ogółu kobiet i 44,9% ogółu mężczyzn

Najwięcej kobiet na 100 mężczyzn przypadło w Lublinie (117), następnie w Chełmie i Zamościu (po 116) oraz Białej Podlaskiej i powiecie puławskim (po 110). Najbardziej wyrównanym pod względem proporcji płci był powiat bialski, w którym na 100 kobiet przypadło 100 mężczyzn.

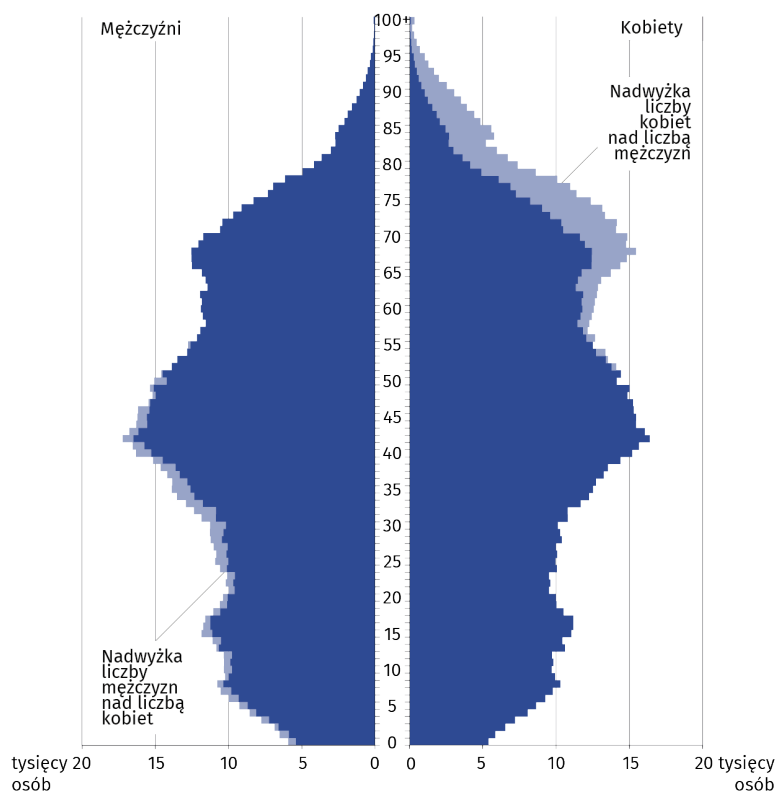
Struktura ludności według wieku w województwie lubelskim zmienia się z roku na rok. Systematycznie maleje liczba dzieci i młodzieży, a wzrasta liczba ludności w starszych rocznikach. Liczba osób młodych w wieku poniżej 20 lat w ujęciu rocznym zmalała o 2,4%, a liczba osób w wieku 65 lat i więcej wzrosła o 1,7%. Na 100 osób w wieku poniżej 20 roku życia przypadło 115 osób w wieku 65 lat i więcej, podczas gdy rok wcześniej było ich 111.

Struktura ludności według biologicznych grup wieku w końcu 2025 r. przedstawiała się następująco: dzieci w wieku do 14 lat włącznie stanowiły 13,6% ogółu populacji województwa lubelskiego, ludność dorosła w wieku od 15 do 64 lat – 64,2%, a osoby w wieku 65 lat i więcej – 22,2%. W porównaniu z końcem 2025 r. zmniejszył się udział dzieci i dorosłych, odpowiednio o 0,5 i o 0,1 p. proc., a osób starszych wzrósł o 0,6 p. proc. Indeks starości określający relacje międzypokoleniowe „dziadków i wnuków” liczony jako iloraz liczby osób w wieku 65 lat i więcej na 100 osób w wieku poniżej 15 roku życia w 2025 r. wyniósł 163 wobec 153 w 2024 r. Natomiast współczynnik obciążenia demograficznego mówiący o tym, ile dzieci i osób starszych przypada na 100 osób dorosłych ponownie wyniósł 56.

W województwie lubelskim, podobnie jak w kraju, postępuje proces starzenia się ludności

### Wykres 1. Piramida wieku w 2025 r.

Stan w dniu 31 grudnia



Struktura ludności według biologicznych grup wieku jest zróżnicowana pod względem płci i miejsca zamieszkania. Dzieci do 14 roku życia włącznie było więcej wśród mężczyzn (14,5% ogółu mężczyzn) niż wśród kobiet (12,9% ogółu kobiet), podobnie jak osób dorosłych (odpowiednio 67,2% i 61,3%). Odsetek osób starszych wśród kobiet (25,8%) był wyższy niż wśród mężczyzn (18,3%). Na terenach wiejskich wyższy niż w miastach był udział dzieci i osób dorosłych (odpowiednio o 1,4 i 2,7 p. proc.), natomiast w miastach wyższy niż na wsi był udział osób starszych (o 4,2 p. proc.).

W wyniku zachodzących zmian demograficznych z roku na rok zwiększa się mediana wieku mieszkańców. W 2025 r. jej wartość dla mieszkańców województwa wyniosła 44,6 lat (o 0,5 więcej niż rok wcześniej), przy czym dla mężczyzn – 42,7 lat (więcej o 0,5), a dla kobiet – 46,6 lat (więcej o 0,5). Przeciętny mieszkaniec miasta był starszy od mieszkańca wsi o 2,3 roku.

Kobiety w województwie lubelskim są starsze od mężczyzn, a mieszkańcy miast od mieszkańców wsi

## Ruch naturalny ludności

Stan i struktura ludności według płci, wieku i stanu cywilnego jest rezultatem procesów demograficznych określanych jako ruch naturalny ludności.

**Tablica 2. Ruch naturalny ludności**

WYSZCZEGÓLNIENIE	2024	2025	
		ogółem	2024=100
Małżeństwa	6549	6416	98,0
na 1000 ludności	3,27	3,23	.
Urodzenia żywe	12552	11520	91,8
na 1000 ludności	6,27	5,80	.
Zgony	22393	22333	99,7
na 1000 ludności	11,18	11,24	.
Zgony niemowląt	69	48	69,6
na 1000 urodzeń żywych	5,50	4,17	.
Przyrost naturalny	-9841	-10813	.
na 1000 ludności	-4,91	-5,44	.

## Małżeństwa

W 2025 r. w województwie lubelskim zawarto 6416 małżeństw. W porównaniu z 2024 r. liczba nowo zawartych małżeństw zmalała o 2,0%. Podobnie jak w poprzednim roku, ponad połowę małżeństw (50,6%) zarejestrowano na wsi.

Współczynnik małżeństw (liczba nowo zawartych małżeństw na 1000 ludności) wyniósł 3,23‰, a przed rokiem 3,27‰. Częstość zawierania związków małżeńskich na wsi (3,05‰) była niższa niż w miastach (3,43‰). Najczęściej związki małżeńskie zawierano w Lublinie (4,40‰), następnie w powiecie ęczyńskim (3,64‰) i łukowskim (3,49‰), zaś najrzadziej w powiecie krasnostawskim (2,37‰), kraśnickim (2,50‰) i parczewskim (2,59‰).

## Urodzenia

W 2025 r. w województwie lubelskim zarejestrowano 11520 urodzeń żywych. W porównaniu z 2024 r. liczba urodzeń zmalała o 8,2%. Na wsi urodziło się więcej dzieci (52,8% ogółu urodzeń żywych) niż w miastach. Wśród noworodków ponad połowę (52,4%) stanowili chłopczy.

Współczynnik urodzeń (liczba urodzeń żywych przypadająca na 1000 ludności) osiągnął poziom 5,80‰ wobec 6,27‰ w 2024 r. Największe natężenie urodzeń odnotowano w powiecie łukowskim (7,51‰), następnie w powiecie ryckim (7,09‰) i Lublinie (6,97‰), natomiast najmniejsze w powiecie hrubieszowskim (4,28‰), włodawskim (4,32‰) i tomaszowskim (4,62‰).

Odnotowano spadek natężenia urodzeń

## Zgony

W 2025 r. w województwie lubelskim zmarło 22333 mieszkańców. W porównaniu z 2024 r. liczba zgonów zmniejszyła się o 0,3%. Na wsi odnotowano 54,5% ogółu zgonów. Struktura zgonów według płci świadczy o nadumieralności mężczyzn, których udział w ogólnej liczbie zgonów wyniósł 51,1%.

Współczynnik zgonów (liczba zgonów na 1000 mieszkańców) osiągnął poziom 11,24‰, wobec 11,18‰ w 2024 roku i w miastach (11,00‰) był niższy niż na wsi (11,44‰). Współczynnik zgonów wykazywał duże zróżnicowanie między poszczególnymi powiatami. Największe natężenie zgonów odnotowano w powiecie hrubieszowskim i krasnostawskim (13,62‰), a następnie w puławskim (13,01‰), natomiast najmniejsze w powiecie łęczyńskim (8,89‰), lubelskim (9,20‰) oraz Białej Podlaskiej (9,21‰).

W 2025 r. zarejestrowano 48 zgonów niemowląt (dzieci poniżej 1 roku życia). W porównaniu z 2024 r. liczba zgonów niemowląt zmniejszyła się o 30,4%. Współczynnik umieralności niemowląt, wyrażający liczbę zgonów niemowląt na 1000 urodzeń żywych wyniósł 4,17‰, wobec 5,50‰ w 2024 roku. W miastach osiągnął niższy poziom (2,76‰) niż na wsi (5,43‰).

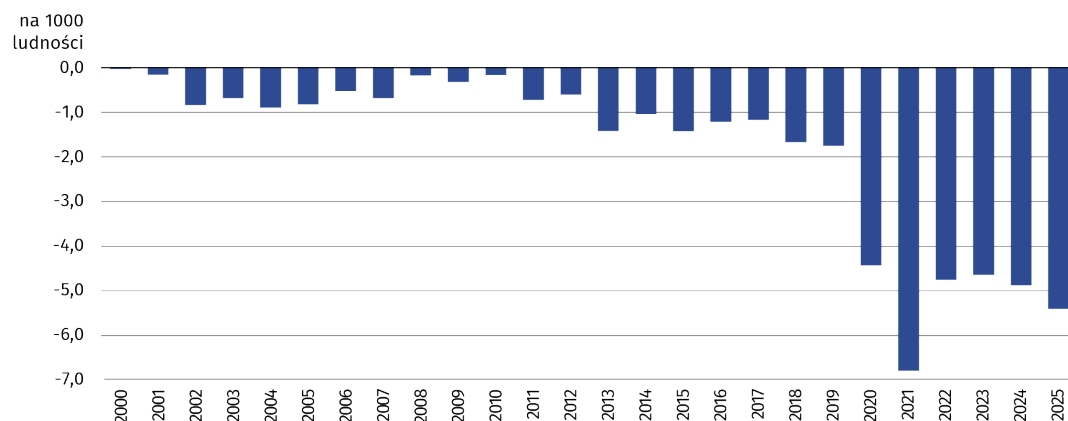
Zmniejszyła się liczba zgonów

Zaobserwowano spadek umieralności niemowląt

## Przyrost naturalny

Jednym z głównych czynników decydujących o liczbie ludności jest przyrost naturalny, który stanowi różnicę między liczbą urodzeń żywych a liczbą zgonów.

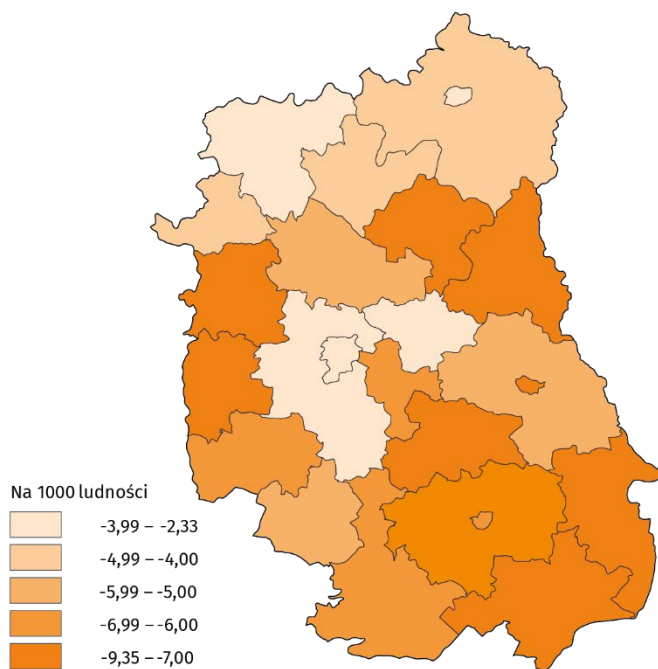
**Wykres 2. Przyrost naturalny**



W 2025 roku po raz kolejny w województwie lubelskim odnotowano ujemny przyrost naturalny, w wyniku którego liczba mieszkańców zmalała o 10813 osób (rok wcześniej o 9841 osób). W miastach odnotowano mniejszy ubytek naturalny (minus 4720 osób) niż na wsi (minus 6093 osoby).

Współczynnik przyrostu naturalnego w omawianym okresie wyniósł minus 5,44‰, wobec minus 4,91‰ w 2024 roku, przy czym w miastach ukształtował się na poziomie minus 5,11‰, a na wsi minus 5,73‰. We wszystkich powiatach województwa w 2025 r. zaobserwowano ujemny przyrost naturalny. Największy ubytek naturalny ludności odnotowano w powiecie hrubieszowskim (minus 9,35‰), następnie w krasnostawskim (minus 8,81‰) i włodawskim (minus 8,38‰). Najmniejszy ujemny przyrost naturalny odnotowano w Białej Podlaskiej (minus 2,33‰).

## Mapa 2. Przyrost naturalny w 2025 r.



### Ruch wędrownkowy ludności

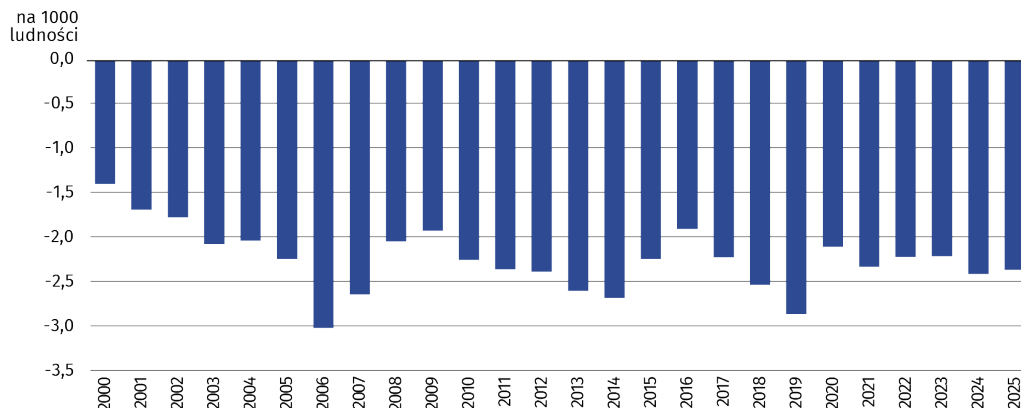
Drugim, obok przyrostu naturalnego, czynnikiem decydującym o tempie przyrostu lub ubytku liczby ludności oraz o jej strukturze według płci i wieku na danym terenie są migracje. Migracje ludności to przemieszczenia ludności związane ze zmianą miejsca zamieszkania (pobytu stałego lub czasowego) połączone z przekroczeniem granicy podstawowej jednostki terytorialnej.

**Tablica 3. Migracje ludności na pobyt stały**

WYSZCZEGÓLNIENIE	2024	2025	
		ogółem	2024=100
Migracje wewnętrzne:			
napływ	21252	18628	87,7
odpływ	26446	23675	89,5
Migracje zagraniczne:			
imigracja	703	695	98,9
emigracja	332	342	103,0
Saldo migracji stałych ogółem	-4823	-4694	.
Saldo migracji zagranicznych	371	353	.
Saldo migracji stałych ogółem na 1000 ludności	-2,41	-2,36	.
Saldo migracji zagranicznych na 1000 ludności	0,19	0,18	.

W województwie lubelskim liczba mieszkańców maleje od wielu lat. Dzieje się tak między innymi ze względu na występującą przewagę liczby osób, które wymeldowały się z pobytu stałego do innych województw w kraju lub do innego kraju (odpływ), nad liczbą osób nowo zameldowanych na pobyt stały z innych województw i z innych krajów (napływ).

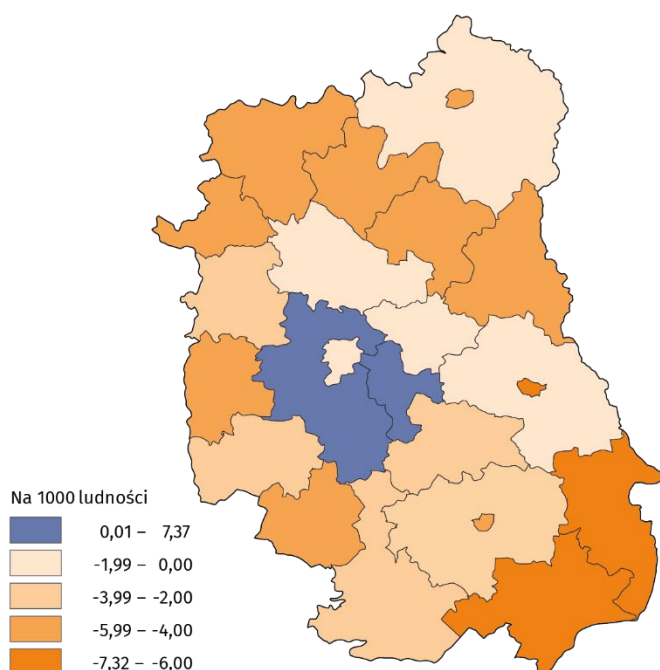
**Wykres 3. Migracje stałe**



W wyniku ujemnego salda migracji stałych, liczba mieszkańców województwa lubelskiego w 2025 r. zmniejszyła się o 4694 osoby. W miastach ubyto 3414 mieszkańców, a na wsi 1280 osób.

Współczynnik salda migracji ogółem osiągnął wartość minus 2,36‰, wobec minus 2,41‰ w 2024 roku. Największy ubytek ludności w przeliczeniu na 1000 mieszkańców odnotowano w Chełmie (minus 7,32‰), następnie w powiecie tomaszowskim (minus 7,03‰) i hrubieszowskim (minus 6,55‰). Przyrost liczby mieszkańców odnotowano w powiecie lubelskim (7,37‰) i świdnickim (0,58‰).

**Mapa 3. Saldo migracji stałej w 2025 r.**



Opracowanie merytoryczne:  
**Urząd Statystyczny w Lublinie**

**Dyrektor Krzysztof Markowski**  
Tel: 81 533 20 51

Rzeczoznawca:  
**Lubelski Ośrodek Badań Regionalnych**

**Informatorium Statystyczne**  
Tel: 81 533 27 14

**Osoba do kontaktu z mediami w Urzędzie Statystycznym w Lublinie**

Elżbieta Łoś  
Lubelski Ośrodek Badań Regionalnych  
Tel: 81 465 20 28  
**e-mail:** e.los@stat.gov.pl



lublin.stat.gov.pl



@LUBLIN\_STAT



@UrządStatystycznyLublin

#### **Powiązane opracowania**

[Sytuacja demograficzna województwa lubelskiego w 2024 r.](#)

[Ludność. Stan i struktura ludności oraz ruch naturalny w przekroju terytorialnym w 2025 r](#)

#### **Temat dostępny w bazach danych**

[Bank Danych Lokalnych](#)

[Baza Demografia](#)

#### **Ważniejsze pojęcia dostępne w słowniku**

[Migracje](#)

[Przyrost naturalny ludności](#)

[Saldo migracji wewnętrznych](#)

[Saldo migracji zagranicznych](#)