



**URZĄD STATYSTYCZNY W OLSZTYNIE**  
ul. Kościuszki 78/82, 10-959 Olsztyn



Kontakt: e-mail: [sekretariatUSOls@stat.gov.pl](mailto:sekretariatUSOls@stat.gov.pl)  
tel. 89 524 36 66  
faks 89 524 36 67

Internet: [www.stat.gov.pl/olsz](http://www.stat.gov.pl/olsz)



## **KOMUNIKAT O SYTUACJI SPOŁECZNO-GOSPODARCZEJ WOJEWÓDZTWA WARMIŃSKO-MAZURSKIEGO W LIPCU 2013 R.**

Nr 7/2013

opublikowany 30.08.2013

- Przeciętne zatrudnienie w sektorze przedsiębiorstw w lipcu 2013 r. było na tym samym poziomie jak przed miesiącem, niższe jednak niż przed rokiem.
- W końcu lipca br. liczba bezrobotnych była niższa od notowanej w poprzednim miesiącu, wyższa natomiast niż w lipcu ub. roku. Stopa bezrobocia rejestrowanego wyniosła 20,2% i pozostała bez zmian w porównaniu do czerwca br., natomiast była wyższa niż rok temu.
- Przeciętne miesięczne wynagrodzenie brutto w sektorze przedsiębiorstw w lipcu br. wzrosło w stosunku do poprzedniego miesiąca, jak i w porównaniu do lipca ub. roku.
- Ceny żywca rzeźnego wieprzowego i drobiowego oraz mleka w skupie były wyższe niż przed rokiem, a zbóż i żywca rzeźnego wołowego niższe. Ceny targowiskowe zbóż i ziemniaków jadalnych były wyższe w porównaniu z lipcem 2012 r., a prosiąt na chów i żywca wieprzowego niższe. W skali miesiąca wzrosły ceny skupu żywca rzeźnego wołowego, wieprzowego i drobiowego oraz mleka, a spadły ceny zbóż. W porównaniu z czerwcem 2013 r. na targowiskach odnotowano wzrost cen ziemniaków jadalnych oraz spadek cen zbóż i prosięcia na chów. Polepszyły się uwarunkowania chowu trzody chlewnej.
- Produkcja sprzedana przemysłu kształtowała się na poziomie wyższym niż przed rokiem (o 5,7%). Produkcja budowlano-montażowa spadła o 7,1% w stosunku do ub. roku.
- Liczba oddanych do użytkowania mieszkań była mniejsza niż w lipcu ub. roku (o 41,8%). Mieszkania przekazali tylko inwestorzy indywidualni.
- W porównaniu z lipcem ub. roku wystąpił spadek sprzedaży detalicznej (o 2,5%) i hurtowej (o 33,7%).
- W I półroczu 2013 r. wyniki finansowe przedsiębiorstw były bardziej korzystne od uzyskanych rok wcześniej. Poprawiły się także podstawowe wskaźniki ekonomiczno-finansowe.
- Nakłady inwestycyjne poniesione przez przedsiębiorstwa w I półroczu 2013 r. były niższe w porównaniu do tego samego okresu 2012 r. o 22,7%. Niższa niż w analogicznym okresie 2012 r. była wartość kosztorysowa inwestycji rozpoczętych (o 4,2%).

Rynek pracy.....	4
Wynagrodzenia.....	7
Ceny detaliczne .....	9
Rolnictwo .....	10
Przemysł i budownictwo .....	14
Budownictwo mieszkaniowe.....	16
Rynek wewnętrzny .....	18
Wyniki finansowe przedsiębiorstw.....	19
Nakłady inwestycyjne .....	21
Wybrane dane o województwie warmińsko-mazurskim .....	23

## UWAGI OGÓLNE

*Prezentowane w Komunikacie dane:*

- o zatrudnieniu, wynagrodzeniach oraz o produkcji sprzedanej przemysłu i budownictwa, produkcji budowlano-montażowej, a także o sprzedaży detalicznej i hurtowej towarów dotyczą podmiotów gospodarczych, w których liczba pracujących przekracza 9 osób; dane uwzględniają zmiany organizacyjne w jednostkach objętych badaniem,
- o sektorze przedsiębiorstw, dotyczą podmiotów prowadzących działalność gospodarczą w zakresie: leśnictwa i pozyskiwania drewna; rybołówstwa w wodach morskich; górnictwa i wydobywania; przetwórstwa przemysłowego; wytwarzania i zaopatrywania w energię elektryczną, gaz, parę wodną, gorącą wodę i powietrze do układów klimatyzacyjnych; dostawy wody; gospodarowania ściekami i odpadami oraz działalności związanej z rekultywacją; budownictwa; handlu hurtowego i detalicznego; naprawy pojazdów samochodowych, włączając motocykle; transportu i gospodarki magazynowej; działalności związanej z zakwaterowaniem i usługami gastronomicznymi; informacji i komunikacji; działalności związanej z obsługą rynku nieruchomości; działalności prawniczej, rachunkowo-księgowej i doradztwa podatkowego, działalności firm centralnych (head offices); doradztwa związanego z zarządzaniem; działalności w zakresie architektury i inżynierii; badań i analiz technicznych; reklamy, badania rynku i opinii publicznej; pozostałej działalności profesjonalnej, naukowej i technicznej; działalności w zakresie usług administrowania i działalności wspierającej; działalności związanej z kulturą, rozrywką i rekreacją; naprawy i konserwacji komputerów i artykułów użytku osobistego i domowego; pozostałej indywidualnej działalności usługowej,
- o cenach detalicznych dotyczą towarów żywnościowych i nieżywnościowych oraz usług, które pochodzą z notowań cen prowadzonych przez ankietatorów w wybranych punktach sprzedaży, w wytypowanych rejonach badania cen; ceny żywności notowane są raz w miesiącu z wyjątkiem owoców i warzyw, w zakresie których notowania cen prowadzone są dwa razy w miesiącu,
- o skupie produktów rolnych obejmują skup od producentów z terenu województwa; ceny podano bez podatku VAT,
- o wynikach finansowych przedsiębiorstw oraz nakładach inwestycyjnych dotyczą podmiotów gospodarczych prowadzących księgi rachunkowe (z wyjątkiem przedsiębiorstw rolnictwa, leśnictwa, łowiectwa i rybactwa, działalności finansowej i ubezpieczeniowej oraz szkół wyższych), w których liczba pracujących przekracza 49 osób.

Dane w ujęciu wartościowym wyrażone są w cenach bieżących i stanowią podstawę dla obliczenia wskaźników struktury. Wskaźniki dynamiki zaprezentowano na podstawie wartości w cenach bieżących, z wyjątkiem przemysłu, dla którego wskaźniki dynamiki podano na podstawie wartości w cenach stałych (średnie ceny bieżące 2010 r.).

Liczby względne (wskaźniki, odsetki) wyliczono na podstawie danych bezwzględnych, wyrażonych z większą dokładnością niż podane w tekście i tablicach.

Dane prezentuje się w układzie Polskiej Klasyfikacji Działalności – PKD 2007.

# POLSKA KLASYFIKACJA DZIAŁALNOŚCI 2007 (PKD 2007)

np.:

skrót	pełna nazwa
	<b>sekcje</b>
wytwarzanie i zaopatrywanie w energię elektryczną, gaz, parę wodną i gorącą wodę	wytwarzanie i zaopatrywanie w energię elektryczną, gaz, parę wodną, gorącą wodę i powietrze do układów klimatyzacyjnych
dostawa wody; gospodarowanie ściekami i odpadami; rekultywacja	dostawa wody; gospodarowanie ściekami i odpadami oraz działalność związana z rekultywacją
handel; naprawa pojazdów samochodowych	handel hurtowy i detaliczny; naprawa pojazdów samochodowych, włączając motocykle
zakwaterowanie i gastronomia	działalność związana z zakwaterowaniem i usługami gastronomicznymi
obsługa rynku nieruchomości	działalność związana z obsługą rynku nieruchomości
administrowanie i działalność wspierająca	działalność w zakresie usług administrowania i działalność wspierająca
	<b>działy</b>
produkcja skór i wyrobów skórzanych	produkcja skór i wyrobów ze skór wyprawionych
produkcja wyrobów z drewna, korka, słomy i wikliny	produkcja wyrobów z drewna, oraz korka z wyłączeniem mebli; produkcja wyrobów ze słomy i materiałów używanych do wyplatania
produkcja wyrobów z metali	produkcja metalowych wyrobów gotowych, z wyłączeniem maszyn i urządzeń
produkcja maszyn i urządzeń	produkcja maszyn i urządzeń, gdzie indziej niesklasyfikowana
produkcja pojazdów samochodowych, przyczep i naczep	produkcja pojazdów samochodowych, przyczep i naczep, z wyłączeniem motocykli
budowa budynków	roboty budowlane związane ze wznoszeniem budynków
budowa obiektów inżynierii lądowej i wodnej	roboty związane z budową obiektów inżynierii lądowej i wodnej

## ZNAKI UMOWNE

np.:

Kreska (–) –	zjawisko nie wystąpiło.
Kropka (.) –	zupełny brak informacji albo brak informacji wiarygodnych.
Znak (x) –	wypełnienie pozycji jest niemożliwe lub niecelowe.
Znak (*) –	oznacza, że dane zostały zmienione w stosunku do już opublikowanych.
Znak (Δ) –	oznacza, że nazwy zostały skrócone w stosunku do obowiązującej klasyfikacji.

Dane charakteryzujące województwo warmińsko-mazurskie można również znaleźć w publikacjach statystycznych wydawanych przez US w Olsztynie oraz w publikacjach ogólnopolskich GUS.

Przy publikowaniu danych US prosimy o podanie źródeł.

W lipcu br. w porównaniu do analogicznego miesiąca ub. roku zaobserwowano spadek przeciętnego zatrudnienia w sektorze przedsiębiorstw przy jednoczesnym wzroście liczby bezrobotnych i stopy bezrobocia rejestrowanego.

**Przeciętne zatrudnienie w sektorze przedsiębiorstw** w lipcu br. ukształtowało się na poziomie 136,1 tys. osób, tj. o 0,9% niższym niż przed rokiem (w lipcu ub. roku – spadek o 0,9%).

W porównaniu do lipca ub. roku zatrudnienie zmalało m.in. w budownictwie (o 12,2%), pozostałej działalności usługowej (o 8,2%), działalności profesjonalnej, naukowej i technicznej (o 7,3%) oraz handlu; naprawie pojazdów samochodowych (o 5,8%). W ujęciu rocznym wzrost zatrudnienia nastąpił m.in. w administrowaniu i działalności wspierającej (o 78,4%) oraz informacji i komunikacji (o 6,1%).

Przeciętne zatrudnienie w sektorze przedsiębiorstw kształtowało się następująco:

Wyszczególnienie	VII 2013		I–VII 2013	
	w tys.	VII 2012 = 100	w tys.	I–VII 2012 = 100
<b>O g ó ł e m</b> .....	<b>136,1</b>	<b>99,1</b>	<b>136,0</b>	<b>99,0</b>
w tym:				
Przemysł .....	76,4	97,8	76,0	96,6
w tym przetwórstwo przemysłowe .....	69,8	97,6	69,4	96,2
Budownictwo .....	13,0	87,8	12,8	88,4
Handel; naprawa pojazdów samochodowych .....	19,8	94,2	19,7	94,5
Transport i gospodarka magazynowa .....	5,0	100,6	5,0	99,8
Zakwaterowanie i gastronomia .....	2,9	98,3	2,8	96,9
Informacja i komunikacja .....	1,0	106,1	1,0	108,3
Obsługa rynku nieruchomości .....	2,3	99,8	2,4	99,3
Działalność profesjonalna, naukowa i techniczna <sup>a</sup> .....	2,0	92,7	2,0	95,5
Administrowanie i działalność wspierająca .....	8,3	178,4	8,9	190,5

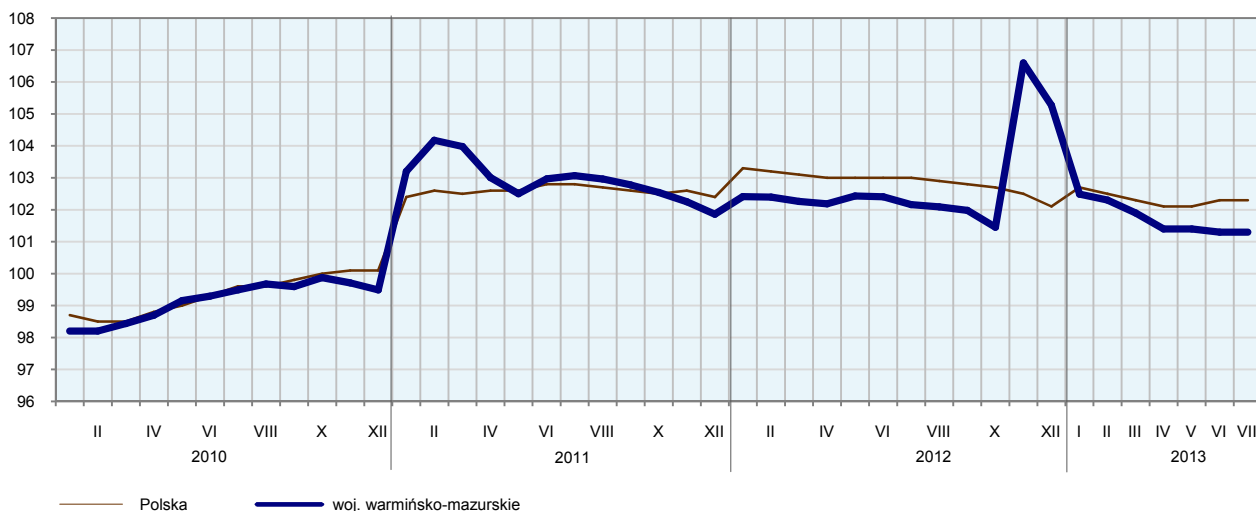
<sup>a</sup> Nie obejmuje działów: Badania naukowe i prace rozwojowe oraz Działalność weterynaryjna.

W porównaniu do czerwca 2013 r. przeciętne zatrudnienie w sektorze przedsiębiorstw nie zmieniło się, zaobserwowano jednak spadek w działalności profesjonalnej, naukowej i technicznej (o 1,6%) oraz w informacji i komunikacji (o 0,6%). Wzrost natomiast wystąpił m.in. w pozostałej działalności usługowej (o 1,2%) oraz budownictwie (o 0,6%).

W okresie styczeń–lipiec 2013 r. przeciętne zatrudnienie w sektorze przedsiębiorstw ukształtowało się na poziomie 136,0 tys. osób i było niższe (o 1,0%) niż w analogicznym okresie 2012 r. W skali roku zmalało zatrudnienie m.in. w budownictwie (o 11,6%), pozostałej działalności usługowej (o 7,5%) oraz handlu; naprawie pojazdów samochodowych (o 5,5%), wzrosło natomiast m.in. w administrowaniu i działalności wspierającej (o 90,5%) oraz informacji i komunikacji (o 8,3%).

## DYNAMIKA PRZECIĘTNEGO ZATRUDNIENIA W SEKTORZE PRZEDSIĘBIORSTW

(przeciętna miesięczna 2010 = 100)



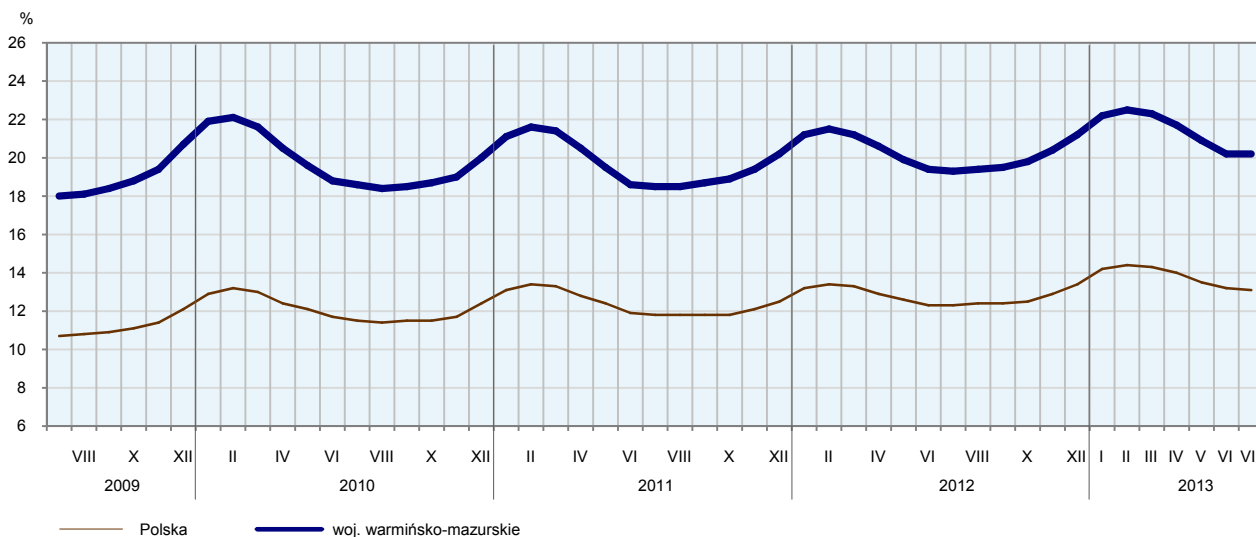
W końcu lipca br. liczba **bezrobotnych zarejestrowanych** w urzędach pracy wyniosła 107,3 tys. osób i była niższa o 0,1 tys. osób (tj. o 0,1%) niż w poprzednim miesiącu i o 6,1 tys. osób (tj. o 6,0%) wyższa niż w lipcu ub. roku. Kobiety stanowiły 52,2% ogółu zarejestrowanych bezrobotnych (przed rokiem 53,7%).

Liczba bezrobotnych i stopa bezrobocia kształtowały się następująco:

Wyszczególnienie	VII 2012	2013	
		VI	VII
Bezrobotni zarejestrowani (stan w końcu miesiąca) w tys. ....	101,2	107,4	107,3
Bezrobotni nowo zarejestrowani (w ciągu miesiąca) w tys. ....	10,9	9,2	13,4
Bezrobotni wyrejestrowani (w ciągu miesiąca) w tys. ....	11,8	13,4	13,6
Stopa bezrobocia rejestrowanego (stan w końcu miesiąca) w % ....	19,3	20,2	20,2

## STOPA BEZROBOCIA REJESTROWANEGO

Stan w końcu miesiąca

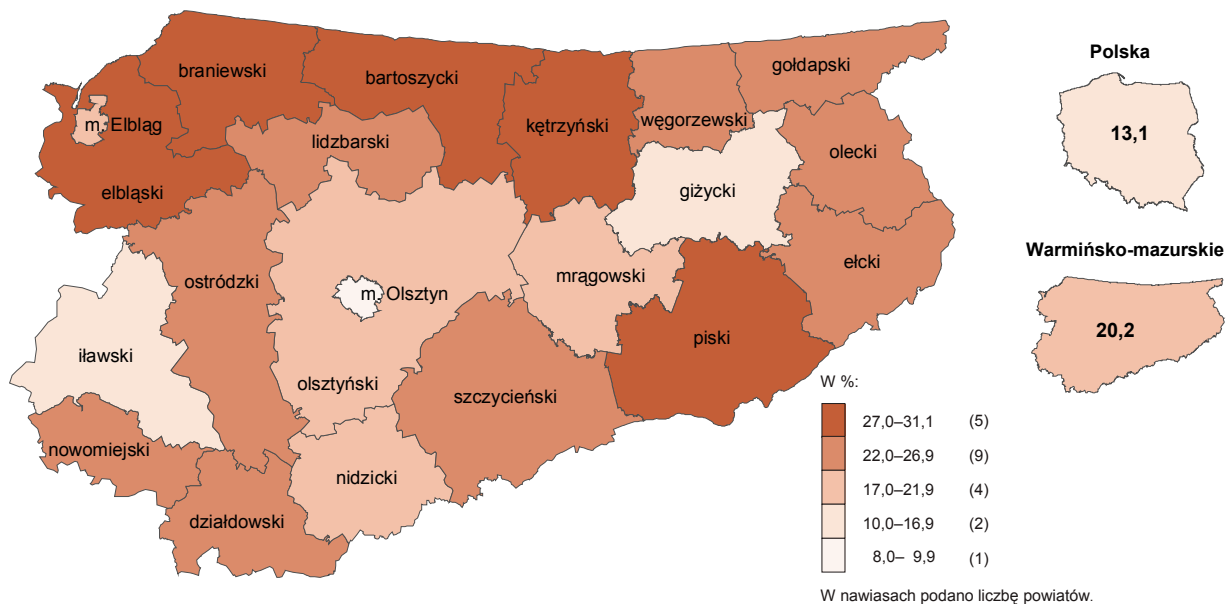


W lipcu 2013 r. **stopa bezrobocia rejestrowanego** ukształtowała się na poziomie 20,2% i była taka jak przed miesiącem oraz o 0,9 p. proc. wyższa niż przed rokiem. Stopa bezrobocia w województwie była nadal najwyższa w kraju.

Do powiatów o najwyższej stopie bezrobocia należały piski (31,1%, wobec 30,3% w lipcu ub. roku), braniewski (30,0%, wobec odpowiednio 28,0%), bartoszycki (28,8%, wobec odpowiednio 28,5%), elbląski (27,8%, wobec odpowiednio 25,8%) i kętrzyński (27,6%, wobec odpowiednio 27,0%), a o najniższej – Olsztyn (8,0%, wobec odpowiednio 7,4%).

## STOPA BEZROBOCIA REJESTROWANEGO WEDŁUG POWIATÓW W 2013 R.

Stan w końcu lipca



W lipcu 2013 r. w urzędach pracy **zarejestrowano** 13,4 tys. osób bezrobotnych, tj. o 46,1% więcej niż przed miesiącem i o 23,2% więcej niż przed rokiem. Udział osób rejestrujących się po raz kolejny w liczbie osób nowo zarejestrowanych ogółem wzrósł w stosunku do lipca ub. roku (o 2,9 p. proc. do 83,8%). Zmniejszył się udział osób dotychczas niepracujących (o 1,0 p. proc. do 19,9%).

Stopa napływu bezrobotnych do urzędów pracy (tj. stosunek nowo zarejestrowanych do liczby aktywnych zawodowo) wyniosła 2,5.

W lipcu br. z ewidencji bezrobotnych **wyrejestrowano** 13,6 tys. osób, tj. więcej o 1,1% niż w czerwcu br. i o 15,3% więcej niż rok temu. Z tytułu podjęcia pracy (głównej przyczyny wyrejestrowania) z rejestru bezrobotnych wyłączono 6,1 tys. osób (przed rokiem 4,7 tys.). Udział tej kategorii osób w ogólnej liczbie wyrejestrowanych wzrósł o 4,8 p. proc. w porównaniu z lipcem 2012 r. (do 45,2%). Spośród osób wykreślonych z ewidencji zmniejszył się odsetek osób, które utraciły status bezrobotnego w wyniku niepotwierdzenia gotowości do podjęcia pracy (o 4,8 p. proc. do 27,2%), a także osób, które dobrowolnie zrezygnowały ze statusu bezrobotnego (o 0,5 p. proc. do 5,4%).

W końcu lipca br. **bez prawa do zasiłku** pozostawało 87,8 tys. bezrobotnych, a ich udział w liczbie bezrobotnych ogółem zwiększył się w porównaniu z rokiem ubiegłym (o 1,2 p. proc. do 81,9%).

Bezrobotni będący **w szczególnej sytuacji na rynku pracy** w końcu lipca br. stanowili 92,1% ogółu bezrobotnych (przed rokiem tyle samo). Do bezrobotnych w szczególnej sytuacji na rynku pracy zaliczane są m.in. osoby długotrwale bezrobotne, których udział w liczbie zarejestrowanych ogółem zmniejszył się w skali roku (o 0,4 p. proc. do 53,1%). Zmniejszył się także udział osób bezrobotnych do 25 roku życia (o 1,6 p. proc. do 18,6%) oraz osób bez doświadczenia zawodowego (o 1,4 p. proc. odpowiednio do 22,7%).

Zwiększył się natomiast udział osób powyżej 50 roku życia (o 1,1 p. proc. do 22,9%) oraz osób bez kwalifikacji zawodowych (o 0,3 p. proc. odpowiednio do 29,5%).

W porównaniu do lipca ub. roku wzrosła liczba bezrobotnych w większości wymienionych kategorii m.in. osób po 50 roku życia (o 11,5%), osób samotnie wychowujących co najmniej jedno dziecko w wieku do 18 roku życia (o 8,6%), osób bez kwalifikacji zawodowych (o 7,4%) oraz niepełnosprawnych (o 5,7%).

Wybrane kategorie bezrobotnych w szczególnej sytuacji na rynku pracy kształtowały się następująco:

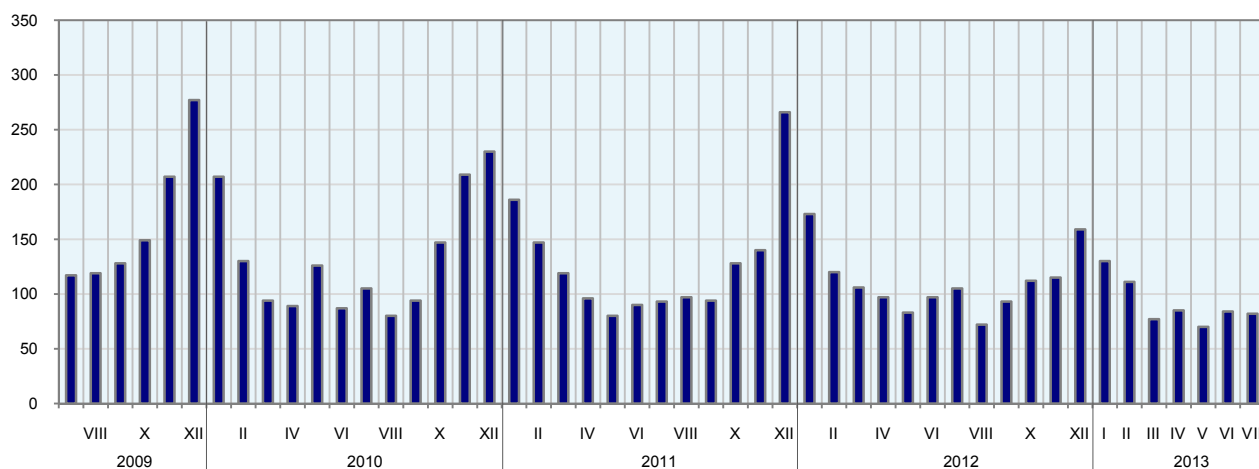
Wyszczególnienie	VII 2012	2013	
		VI	VII
	w % ogółem		
Do 25 roku życia .....	20,2	18,8	18,6
Długotrwale <sup>a</sup> .....	53,6	53,8	53,1
Powyżej 50 roku życia.....	21,8	22,4	22,9
Bez kwalifikacji zawodowych .....	29,2	29,6	29,5
Samotnie wychowujący co najmniej jedno dziecko w wieku do 18 roku życia.....	11,6	11,8	11,9
Niepełnosprawni .....	5,5	5,4	5,5

<sup>a</sup> Do długotrwale bezrobotnych zalicza się osoby pozostające w rejestrze powiatowego urzędu pracy łącznie przez okres ponad 12 miesięcy w okresie ostatnich 2 lat, z wyłączeniem okresów odbywania stażu i przygotowania zawodowego w miejscu pracy.

W lipcu br. do urzędów pracy zgłoszono 4,0 tys. **ofert zatrudnienia**, tj. o 0,2 tys. ofert mniej niż przed miesiącem i o 1,0 tys. ofert więcej niż przed rokiem. W końcu miesiąca na 1 ofertę pracy przypadało 82 bezrobotnych (przed miesiącem 84, przed rokiem 105).

### BEZROBOTNI NA 1 OFERTĘ PRACY

Stan w końcu miesiąca



Z danych urzędów pracy wynika, że według stanu w końcu lipca br. 4 zakłady pracy zapowiedziały zwolnienie w najbliższym czasie 122 pracowników (przed rokiem odpowiednio 11 zakładów, 856 pracowników).

### WYNAGRODZENIA

W lipcu br. przeciętne miesięczne wynagrodzenie brutto w sektorze przedsiębiorstw wyniosło 3071,26 zł i było o 3,4% wyższe niż w analogicznym okresie ub. roku (przed rokiem wzrost o 2,7%).

W porównaniu do lipca ub. roku wzrost przeciętnych wynagrodzeń odnotowano m.in. w pozostałej działalności usługowej (o 6,6%) oraz zakwaterowaniu i gastronomii (o 5,3%). Niższy niż przed rokiem poziom prze-

ciężnych wynagrodzeń zanotowano w górnictwie i wydobywaniu (o 2,6%) oraz działalności profesjonalnej, naukowej i technicznej (o 0,5%).

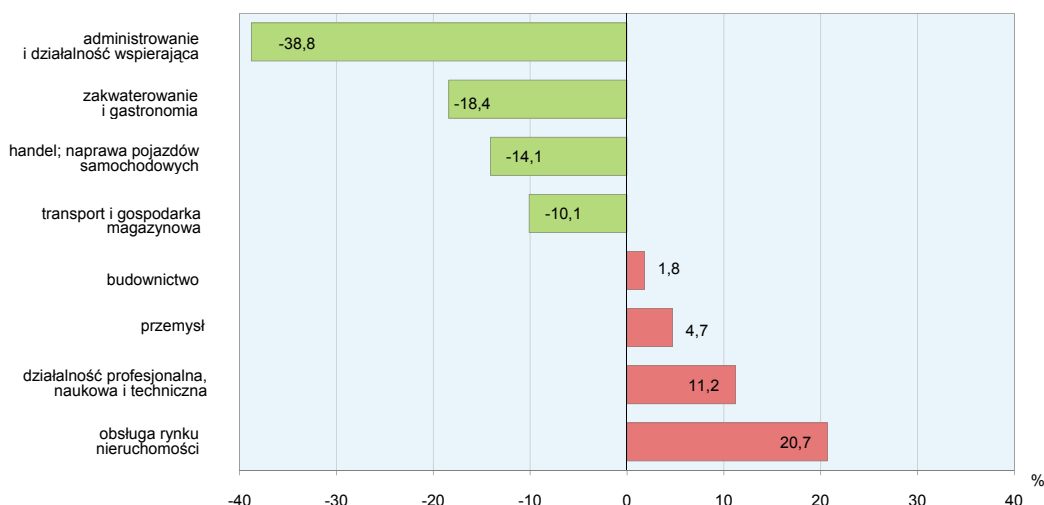
Przeciętne miesięczne wynagrodzenia brutto w sektorze przedsiębiorstw kształtowały się następująco:

Wyszczególnienie	VII 2013		I–VII 2013	
	w zł	VII 2012 = 100	w zł	I–VII 2012 = 100
<b>O g ó ł e m</b> .....	<b>3071,26</b>	<b>103,4</b>	<b>3020,58</b>	<b>102,7</b>
w tym:				
Przemysł .....	3216,30	106,5	3163,28	104,7
w tym przetwórstwo przemysłowe ..	3183,97	106,9	3122,61	104,9
Budownictwo .....	3126,38	97,9	3036,67	101,0
Handel; naprawa pojazdów samochodowych .....	2637,29	105,2	2558,83	103,0
Transport i gospodarka magazynowa ..	2761,56	100,6	2672,53	101,6
Zakwaterowanie i gastronomia .....	2507,75	102,4	2512,31	105,3
Informacja i komunikacja .....	3978,68	101,4	3992,09	102,7
Obsługa rynku nieruchomości .....	3705,76	94,4	3665,21	103,2
Działalność profesjonalna, naukowa i techniczna <sup>a</sup> .....	3414,89	100,3	3410,94	99,5
Administrowanie i działalność wspierająca .....	1880,45	97,8	1987,96	102,7

<sup>a</sup> Nie obejmuje działów: Badania naukowe i prace rozwojowe oraz Działalność weterynaryjna.

W porównaniu do czerwca 2013 r. przeciętne miesięczne wynagrodzenia wzrosły (o 0,7%) m.in. w handlu; naprawie pojazdów samochodowych (o 2,7%) oraz budownictwie (o 2,6%), zmalały natomiast m.in. w obsłudze rynku nieruchomości (o 6,4%) oraz informacji i komunikacji (po 5,4%).

#### ODCHYLENIA WZGLĘDNE PRZECIĘTNYCH MIESIĘCZNYCH WYNAGRODZEŃ BRUTTO W WYBRANYCH SEKCJACH PKD OD PRZECIĘTNEGO WYNAGRODZENIA W WOJEWÓDZTWIE W LIPCU 2013 R.



W lipcu br. wyższe wynagrodzenia w odniesieniu do przeciętnego w sektorze przedsiębiorstw otrzymali zatrudnieni m.in. w obsłudze rynku nieruchomości (o 20,7%) oraz działalności profesjonalnej, naukowej i technicznej (o 11,2%).

W okresie styczeń–lipiec 2013 r. przeciętne miesięczne wynagrodzenie brutto w sektorze przedsiębiorstw ukształtowało się na poziomie 3020,58 zł, tj. o 3,4% wyższym od notowanego w analogicznym okresie



2012 r. W skali roku najbardziej wzrosły wynagrodzenia m.in. w pozostałej działalności usługowej (o 8,2%) oraz rolnictwie, leśnictwie, łowiectwie i rybactwie (o 7,0%). Zmalało m.in. w obsłudze rynku nieruchomości (o 5,6%).

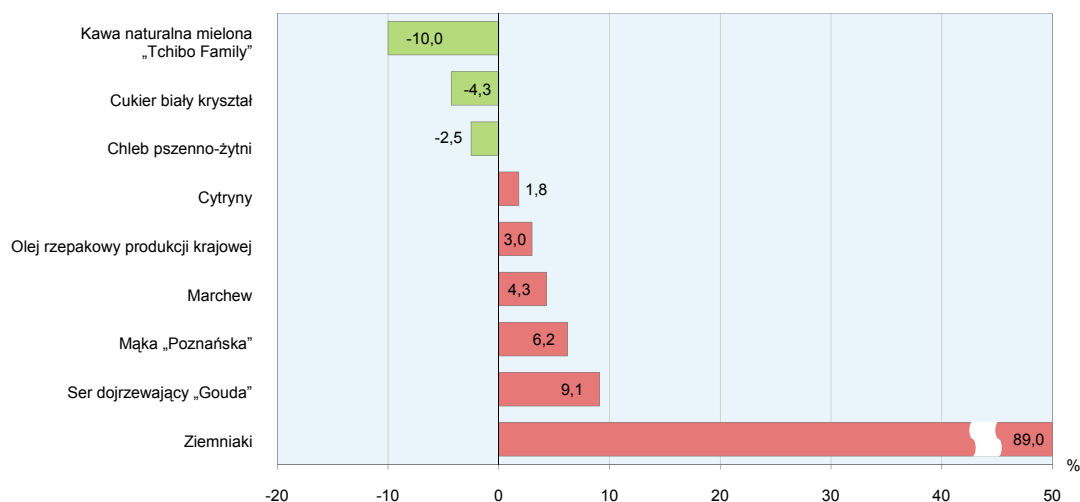
### DYNAMIKA PRZECIĘTNEGO MIESIĘCZNEGO WYNAGRODZENIA BRUTTO W SEKTORZE PRZEDSIĘBIORSTW (przeciętna miesięczna 2010 = 100)



### CENY DETALICZNE

Ceny artykułów żywnościowych w lipcu br. w porównaniu do analogicznego okresu roku ubiegłego wykazywały zróżnicowane tendencje. Z grupy „pieczywo i produkty zbożowe” najbardziej wzrosła cena mąki pszennej „Poznańskiej” (o 6,2%), bułki pszennej (o 2,4%) i kaszy jęczmiennej (o 1,1%). Cena ryżu zmniejszyła się o 3,0%, a chleba o 2,5%.

### ZMIANY CEN DETALICZNYCH WYBRANYCH ARTYKUŁÓW ŻYWNOŚCIOWYCH W LIPCU 2013 R. (wzrost/spadek w stosunku do analogicznego okresu roku poprzedniego)



Więcej niż przed rokiem konsumenci płacili za niektóre rodzaje mięsa. Największy wzrost odnotowano dla cen mięsa wołowego z kością – rostbef (o 5,3%). Obniżyła się cena mięsa wieprzowego z kością – schab środkowy (o 8,8%) i wołowego bez kości (o 3,5%). Cena szynki wieprzowej gotowanej wzrosła o 7,4%.

W grupie „mleko i sery” największy wzrost cen dotyczył głównie sera dojrzewającego „Gouda” (o 9,1%), sera twarogowego (o 3,5%) i mleka krowiego o zawartości 2,0%-2,5% tłuszczu (o 2,9%).

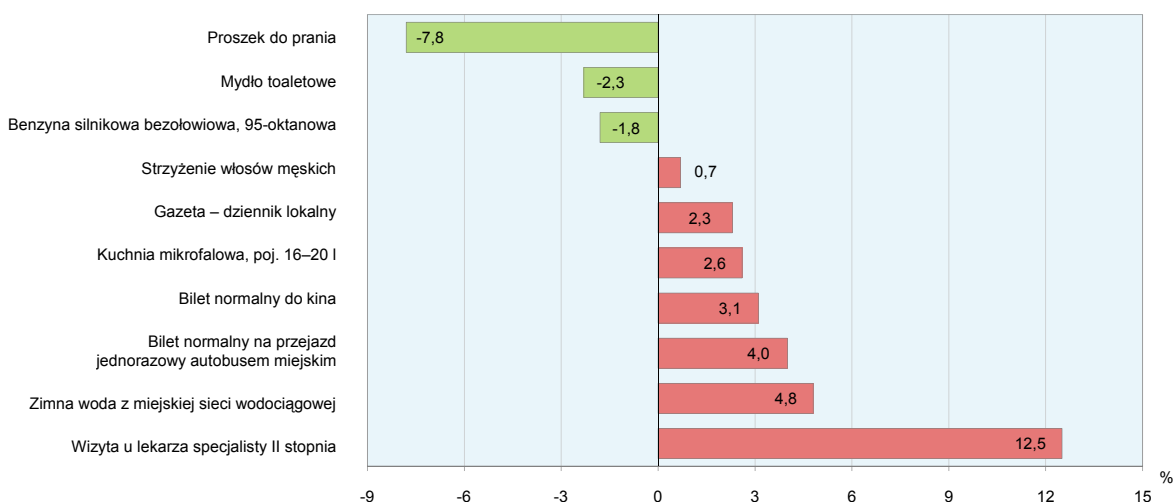
Najwyższy wzrost w grupie „oleje i pozostałe tłuszcze” wykazała cena masła (o 4,9%), margaryny (o 3,6%) i oleju rzepakowego (o 3,0%).

W grupie „owoce i warzywa” w lipcu br. w stosunku do analogicznego okresu ub. roku więcej płacono za ziemniaki (o 89,0%), cebulę (o 38,6%) i marchew (o 4,3%).

Wśród pozostałych artykułów wzrostem charakteryzowały się ceny soku pitnego jabłkowego i herbaty „Madras” (po 0,3%).

## ZMIANY CEN DETALICZNYCH WYBRANYCH ARTYKUŁÓW NIEŻYWNOŚCIOWYCH I USŁUG KONSUMPCYJNYCH W LIPCU 2013 R.

(wzrost/spadek w stosunku do analogicznego okresu roku poprzedniego)



W lipcu br. w stosunku do analogicznego okresu ub. roku wzrosły ceny za użytkowanie mieszkania. Zarejestrowano wzrost opłat za pobranie wody zimnej z sieci wodociągowej (o 4,8%) oraz za podgrzanie wody dla gospodarstwa domowego (o 2,7%).

W lipcu br. można było zapłacić mniej za benzynę silnikową bezołowiową 95-oktanową (o 1,8%). Pasażerowie komunikacji miejskiej płacili więcej za bilet normalny na przejazd jednorazowy autobusem miejskim (o 4,0%). Wzrosła cena biletu do kina (o 3,1%).

## ROLNICTWO

Na rynku rolnym w lipcu br. w porównaniu do analogicznego miesiąca poprzedniego roku przeciętne ceny zbóż w skupie były niższe, a na targowiskach wyższe. Cena żywca rzeźnego wołowego w skupie była niższa niż przed rokiem, a żywca rzeźnego wieprzowego i drobiowego oraz mleka wyższa. Ceny prosięcia na chów i żywca wieprzowego na targowiskach były niższe. W porównaniu z czerwcem 2013 r. niższe były ceny zbóż w skupie i na targowiskach. Natomiast wyższe były ceny skupu żywca rzeźnego wołowego, wieprzowego i drobiowego oraz mleka. Ceny targowiskowe prosięcia na chów były niższe w porównaniu z poprzednim miesiącem. Wskaźnik opłacalności tuczu trzody chlewnej ukształtował się na niskim poziomie.

W lipcu 2013 r. średnia temperatura powietrza na obszarze województwa warmińsko-mazurskiego wyniosła 17,8°C i była wyższa od średniej z lat 1971–2000 o 0,6°C, przy czym maksymalna temperatura wyniosła 30,4°C (Kętrzyn i Olsztyn), a minimalna 7,5°C (Kętrzyn). Średnia suma opadów atmosferycznych

(powyżej 120 mm) stanowiła 159% normy z wielolecia<sup>1</sup>. Liczba dni z opadami, w zależności od regionu, wyniosła od 11 do 14.

Słoneczna, upalna pogoda w lipcu sprzyjała dojrzewaniu rzepaku i zbóż. Opady deszczu miały na ogół charakter burzowy, powodując lokalnie podtopienia i wyleganie zbóż. Prace żniwne rozpoczęto dopiero w ostatnich dniach lipca. Odbływały się one w korzystnych warunkach atmosferycznych.

Skup zbóż<sup>a</sup> kształtował się następująco:

Wyszczególnienie	VII 2013		
	w tys. t	VII 2012 = 100	VI 2013 = 100
Ziarno zbóż podstawowych <sup>b</sup> .....	25,5	84,1	100,8
w tym:			
pszenica.....	16,2	94,9	94,4
żyto .....	3,8	81,7	118,2

<sup>a</sup> W lipcu bez skupu realizowanego przez osoby fizyczne. <sup>b</sup> Obejmuje: pszenicę, żyto, jęczmień, owies i pszenżyto; łącznie z mieszankami zbożowymi bez ziarna siewnego.

W lipcu 2013 r. skupiono 25,5 tys. t **zbóż podstawowych** (z mieszankami zbożowymi, bez ziarna siewnego), tj. o 0,8% więcej niż w czerwcu br. W porównaniu z lipcem 2012 r. odnotowano spadek podaży zbóż o 15,9%, przy czym żyta skupiono o 18,3% mniej, a pszenicy o 5,1% mniej.

Skup podstawowych produktów zwierzęcych<sup>a</sup> kształtował się następująco:

Wyszczególnienie	I–VII 2013		VII 2013		
	w tys. t	I–VII 2012 = 100	w tys. t	VII 2012 = 100	VI 2013 = 100
Żywiec rzeźny <sup>b</sup> .....	145,6	74,3	21,8	101,2	117,1
w tym:					
bydło (bez cieląt).....	4,4	63,2	0,7	148,6	142,4
trzoda chlewna.....	42,4	60,0	5,4	104,6	101,1
drób .....	98,4	83,5	15,7	98,9	123,1
Mleko <sup>c</sup> .....	431,3	94,8	74,7	99,5	104,3

<sup>a</sup> Bez skupu realizowanego przez osoby fizyczne. <sup>b</sup> Obejmuje bydło, cielęta, trzodę chlewną, owce, konie i drób; w wadze żywej. <sup>c</sup> W milionach litrów.

Od początku br. **skup żywca rzeźnego** (w wadze żywej) był mniejszy o 25,7% niż w tym samym okresie ub. roku. Największy spadek odnotowano w skupie trzody chlewnej. Skup drobiu był o 16,5% mniejszy niż w okresie styczeń–lipiec ub. roku. Podaż żywca wołowego zmniejszyła się o 36,8%. W lipcu br. producenci z województwa warmińsko-mazurskiego dostarczyli do skupu 21,8 tys. t żywca rzeźnego, tj. więcej o 1,2% niż przed rokiem i o 17,1% niż przed miesiącem. Skup żywca wołowego i wieprzowego zwiększył się zarówno w skali miesiąca, jak i roku. Podaż drobiu i mleka zmniejszyła się w ujęciu rocznym, a w skali miesiąca wzrosła.

<sup>1</sup> Przeciętne wartości temperatur i opadów obliczono jako średnie arytmetyczne przeciętnych miesięcznych wartości z trzech stacji hydrologiczno-meteorologicznych Instytutu Meteorologii i Gospodarki Wodnej zlokalizowanych w Elblągu, Kętrzynie i Olsztynie.

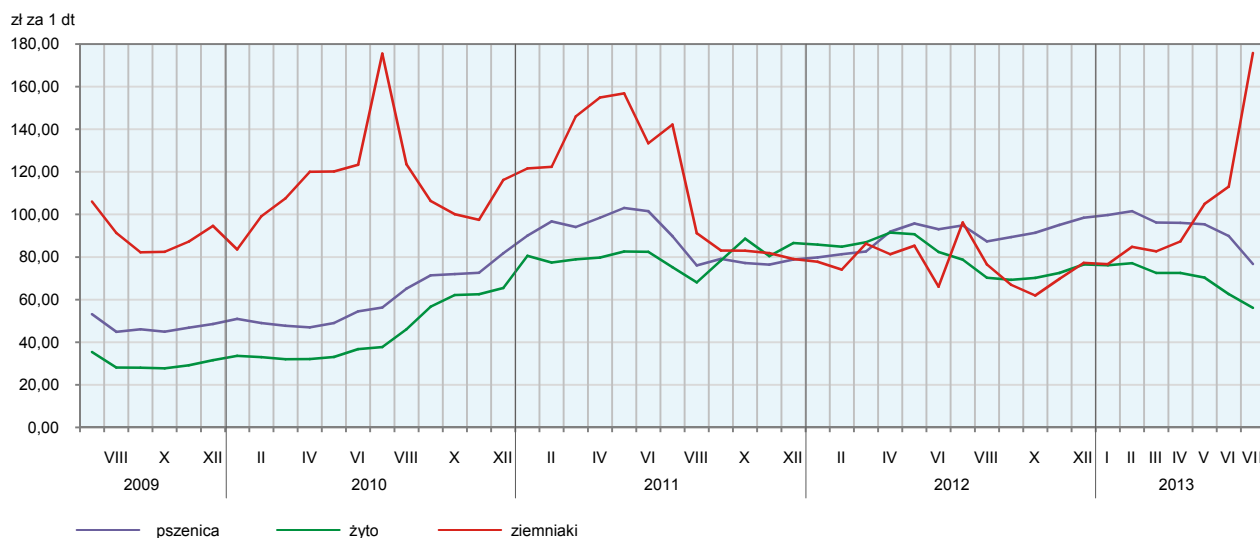
Przeciętne ceny podstawowych produktów rolnych kształtowały się następująco:

Wyszczególnienie	Ceny w skupie					Ceny na targowiskach				
	VII 2013			I–VII 2013		VII 2013			I–VII 2013	
	zł	VII 2012 = = 100	VI 2013 = = 100	zł	I–VII 2012 = = 100	zł	VII 2012 = = 100	VI 2013 = = 100	zł	I–VII 2012 = = 100
Ziarno zbóż <sup>a</sup> za 1 dt:										
pszenica.....	76,74	80,9	85,4	93,88	108,0	96,20	108,0	94,9	100,85	108,2
żyto .....	56,11	71,3	89,6	70,31	83,7	67,00	x	97,1	74,86	86,3
Ziemniaki <sup>b</sup> za 1 dt .....	.	x	x	81,08	116,8	175,78 <sup>c</sup>	182,8	155,5	103,59	127,9
Żywiec rzeźny za 1 kg wagi żywej:										
w tym:										
bydło (bez cieląt).....	5,98	96,6	103,4	6,18	97,1	.	x	x	.	x
trzoda chlewna.....	5,71	104,4	104,3	5,27	96,5	5,00	84,7	100,0	5,08	90,6
drób .....	5,96	117,2	105,8	5,41	106,4	.	x	x	.	x
Prosię na chów za 1 szt.....	.	x	x	.	x	160,00	99,5	96,1	171,46	100,8
Mleko za 1 hl.....	132,04	115,1	103,9	128,00	105,5	.	x	x	.	x

<sup>a</sup> W skupie bez ziarna siewnego. <sup>b</sup> Na targowiskach – jadalne. <sup>c</sup> Ziemniaki wczesne.

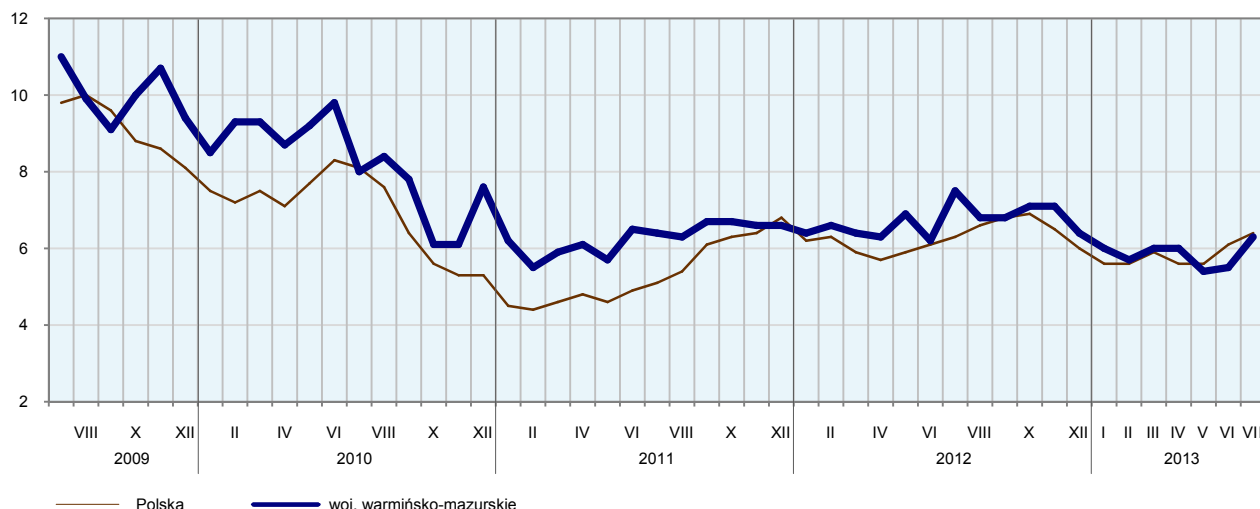
W lipcu br., przy spadku podaży, producenci z województwa warmińsko-mazurskiego uzyskiwali niższe niż przed miesiącem ceny za dostarczoną do skupu pszenicę (o 14,6%). Także ceny uzyskiwane za żyto były niższe (o 10,4%). W obrocie targowiskowym spadła cena pszenicy o 5,1%, a żyta o 2,9%. Od maja 2013 r. utrzymała się tendencja spadkowa cen skupu pszenicy w porównaniu do analogicznego miesiąca poprzedniego roku. Od września 2012 r. notowano spadek cen skupu żyta w porównaniu do cen ubiegłorocznych. Na targowiskach odnotowano wzrost cen pszenicy w porównaniu do analogicznego miesiąca poprzedniego roku. Średnia cena pszenicy w skupie była niższa od ubiegłorocznej o 19,1%, a na targowiskach wyższa o 8,0%, natomiast średnia cena skupu żyta była niższa o 28,7%.

#### PRZECIĘTNE CENY SKUPU ZBÓŻ I TARGOWISKOWE CENY ZIEMNIAKÓW



Na targowiskach przeciętna cena **ziemniaków jadalnych wczesnych** wyniosła 175,78 zł/dt i wzrosła w skali roku o 82,8%.

## RELACJA PRZECIĘTNYCH CEN SKUPU ŻYWCA WIEPRZOWEGO DO PRZECIĘTNYCH CEN JĘCZMIENIA NA TARGOWISKACH

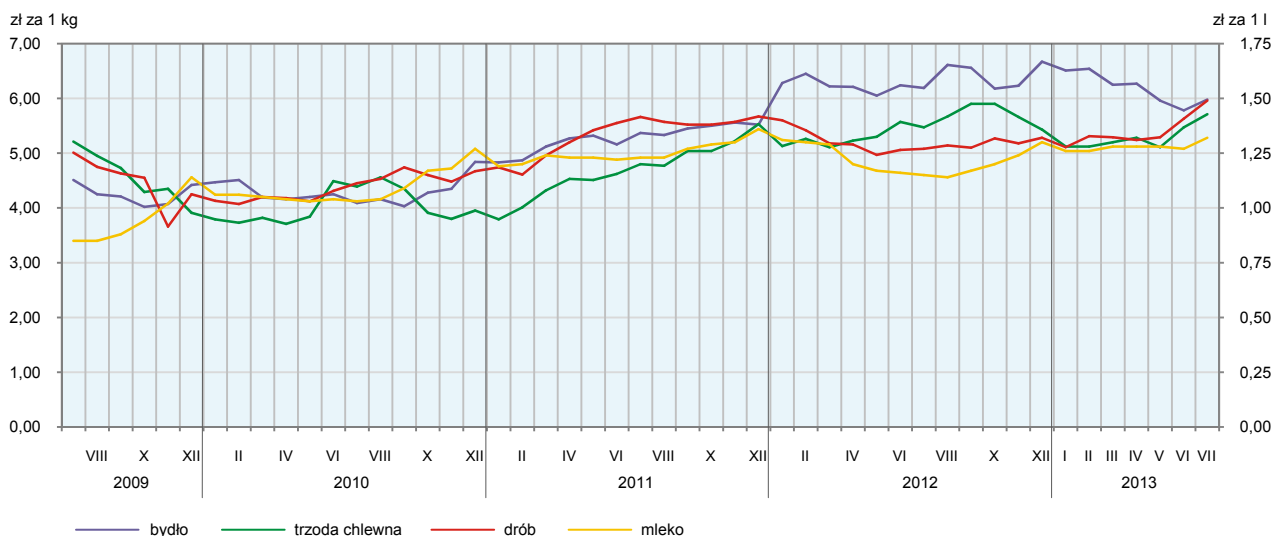


W lipcu br. w skali miesiąca odnotowano wzrost **cen żywca wieprzowego** w skupie i brak zmian cen na targowiskach – w skupie za 1 kg tego surowca płacono 5,71 zł (więcej o 4,3%), a na targowiskach 5,00 zł. W ujęciu rocznym przeciętne ceny żywca wieprzowego były wyższe w skupie o 4,4%, natomiast w obrocie targowiskowym niższe o 15,3%.

Wzrost cen żywca wieprzowego w skupie przy jednoczesnym spadku cen jęczmienia na targowiskach, skutkował poprawą rentowności produkcji żywca wieprzowego w porównaniu z czerwcem br. W lipcu br. cena 1 kg żywca wieprzowego w skupie równoważyła wartość 6,3 kg jęczmienia na targowiskach (przed rokiem wskaźnik wyniósł 7,5). Średnia cena za prosię przeznaczone do dalszego chowu spadała w skali miesiąca o 3,9% (do 160,00 zł/szt.) i w ujęciu rocznym o 0,5%.

W lipcu br. podaż **żywca drobiowego** ukształtowała się na wyższym poziomie niż miesiąc temu i niższym niż rok temu. Natomiast wzrosła cena tego surowca. Przeciętna cena skupu drobiu rzeźnego (osiągając poziom 5,96 zł/kg) wzrosła w odniesieniu do czerwca br. o 5,8%, a w porównaniu z lipcem 2012 r. o 17,2%.

## PRZECIĘTNE CENY SKUPU ŻYWCA I MLEKA



W lipcu br. przeciętna cena skupu **żywca wołowego** w porównaniu do poprzedniego miesiąca wzrosła o 3,4%. W ujęciu rocznym utrzymała się obserwowana od maja 2013 r. tendencja spadkowa. W porównaniu z lipcem ub. roku spadek wyniósł 3,4%.

Od początku br. **skup mleka** wyniósł 431,3 mln l i był o 5,2% mniejszy niż w analogicznym okresie 2012 r. Średnia cena tego surowca ukształtowała się na poziomie 128,00 zł za 100 l, tj. o 5,5% wyższym niż przed rokiem. W lipcu br. dostawy mleka do skupu były mniejsze w ujęciu rocznym o 0,5%, a w ujęciu miesięcznym większe o 4,3%. Za 100 l mleka płacono średnio 132,04 zł, tj. o 15,1% więcej w porównaniu z lipcem ub. roku i o 3,9% więcej w porównaniu z czerwcem 2013 r.

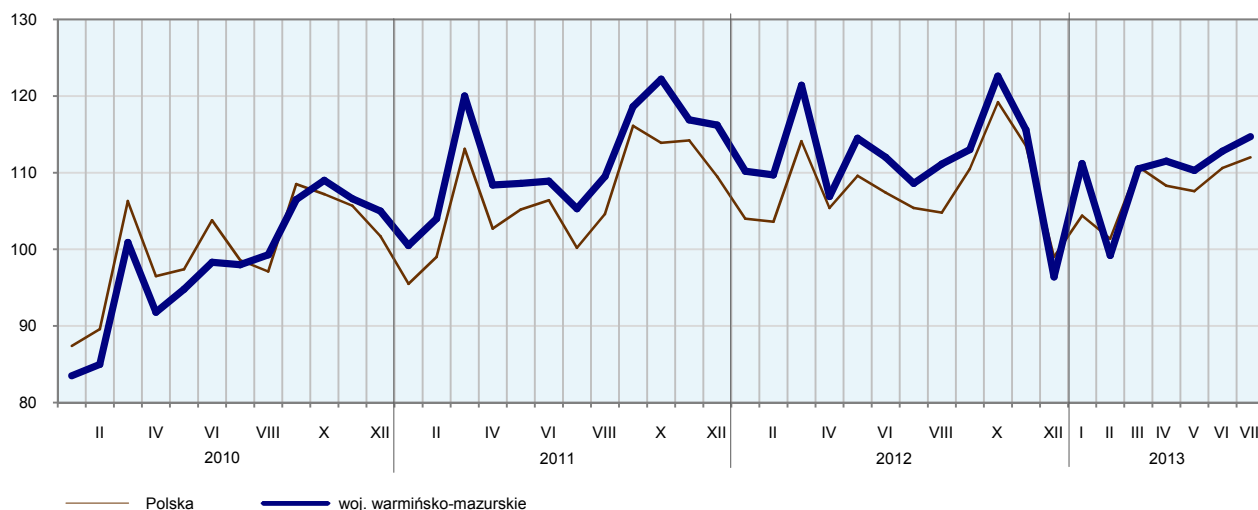
## PRZEMYSŁ I BUDOWNICTWO

**Produkcja sprzedana przemysłu** w lipcu br. osiągnęła wartość (w cenach bieżących) 2365,2 mln zł i była (w cenach stałych) o 5,7% wyższa niż w lipcu ub. roku i o 2,0% niż przed miesiącem. Wystąpił spadek **produkcji budowlano-montażowej** – w stosunku do ub. roku o 7,1%.

W ujęciu rocznym wzrost produkcji sprzedanej odnotowano w dostawie wody; gospodarowaniu ściekami i odpadami; rekultywacji (o 10,1%) i przetwórstwie przemysłowym (o 6,0%). Spadek odnotowano w górnictwie i wydobywaniu (o 25,8%) oraz wytwarzaniu i zaopatrywaniu w energię elektryczną, gaz, parę wodną i gorącą wodę (o 2,2%).

### DYNAMIKA PRODUKCJI SPRZEDANEJ PRZEMYSŁU

(przeciętna miesięczna 2010 = 100; ceny stałe)



Dynamika (w cenach stałych) i struktura (w cenach bieżących) produkcji sprzedanej przemysłu kształtowały się następująco:

Wyszczególnienie	VII 2013	I–VII 2013	
	analogiczny okres roku poprzedniego = 100	w odsetkach	
<b>O g ó ł e m</b> .....	<b>105,7</b>	<b>97,0</b>	<b>100,0</b>
w tym:			
Górnictwo i wydobywanie .....	74,2	70,0	0,6
Przetwórstwo przemysłowe.....	106,0	96,9	95,1
w tym produkcja:			
artykułów spożywczych.....	107,9	93,5	37,6
wyrobów z drewna, korka, słomy i wikliny.....	114,2	101,8	5,4
wyrobów z pozostałych mineralnych surowców niemetalicznych .....	102,5	97,2	3,2
wyrobów z metali .....	89,1	93,2	0,4
maszyn i urządzeń .....	64,8	74,4	2,5
mebli .....	118,3	102,1	10,1
Wytwarzanie i zaopatrywanie w energię elektryczną, gaz, parę wodną i gorącą wodę .....	97,8	98,1	1,8
Dostawa wody; gospodarowanie ściekami i odpadami; rekultywacja .....	110,1	109,8	2,5

W porównaniu z miesiącem poprzednim produkcja sprzedana w przetwórstwie przemysłowym zwiększyła się o 2,3%. Wydajność pracy w przemyśle, mierzona produkcją sprzedaną na 1 zatrudnionego, w lipcu br. wyniosła (w cenach bieżących) 31,0 tys. zł i była (w cenach stałych) o 8,0% wyższa niż przed rokiem, przy spadku przeciętnego zatrudnienia o 2,2% i przeciętnego miesięcznego wynagrodzenia brutto wyższego o 6,5%.

W okresie styczeń–lipiec 2013 r. produkcja sprzedana przemysłu osiągnęła wartość (w cenach bieżących) 15577,6 mln zł i była (w cenach stałych) o 3,0% niższa niż przed rokiem. W przetwórstwie przemysłowym produkcja sprzedana spadła o 3,1%. Wydajność pracy w przemyśle na 1 zatrudnionego w tym okresie wyniosła (w cenach bieżących) 204,9 tys. zł i była (w cenach stałych) o 0,3% wyższa niż w ub. roku.

**Produkcja sprzedana budownictwa** (w cenach bieżących) w lipcu br. wyniosła 249,2 mln zł i była o 8,7% niższa niż w lipcu ub. roku i o 3,9% niż przed miesiącem.

W lipcu br. przeciętne zatrudnienie w budownictwie było o 12,2% niższe niż przed rokiem, przy spadku przeciętnego miesięcznego wynagrodzenia brutto o 2,1%. Wydajność pracy w budownictwie, mierzona produkcją sprzedaną na 1 zatrudnionego, w lipcu br. wyniosła (w cenach bieżących) 19,1 tys. zł i była (w cenach bieżących) wyższa o 4,0% niż przed rokiem.

**Produkcja budowlano-montażowa** (w cenach bieżących) w lipcu br. ukształtowała się na poziomie 176,2 mln zł i stanowiła 70,7% ogółu produkcji sprzedanej budownictwa. W stosunku do miesiąca poprzedniego produkcja budowlano-montażowa utrzymała się na tym samym poziomie, a w stosunku do lipca ub. roku zmniejszyła się o 7,1%.

W stosunku do lipca 2012 r. spadek produkcji budowlano-montażowej odnotowano w dziale roboty budowlane specjalistyczne (o 21,5%) i w podmiotach specjalizujących się w budowie obiektów inżynierii lądowej i wodnej (o 10,5%). W przedsiębiorstwach zajmujących się głównie robotami budowlanymi związanymi ze wznoszeniem budynków produkcja budowlano-montażowa wzrosła o 10,0%.

Dynamika i struktura produkcji budowlano-montażowej (w cenach bieżących) kształtowały się następująco:

Wyszczególnienie	VII 2013	I–VII 2013	
	analogiczny okres roku poprzedniego = 100	w odsetkach	
<b>O g ó ł e m</b> .....	<b>92,9</b>	<b>86,5</b>	<b>100,0</b>
Budowa budynków .....	110,0	97,3	47,1
Budowa obiektów inżynierii lądowej i wodnej.....	89,5	88,9	30,0
Roboty budowlane specjalistyczne .....	78,5	68,4	22,9

W porównaniu z czerwcem 2013 r. zanotowano wzrost produkcji budowlano-montażowej w dziale roboty budowlane specjalistyczne (o 38,8%). Produkcja budowlano-montażowa spadła w podmiotach, których podstawowym rodzajem działalności jest wznoszenie budynków (o 1,6%) oraz specjalizujących się w budowie obiektów inżynierii lądowej i wodnej (o 18,0%).

W okresie styczeń–lipiec 2013 r. produkcja sprzedana budownictwa ukształtowała się na poziomie 1407,1 mln zł i była o 13,3% mniejsza niż w takim samym okresie roku ubiegłego. Wydajność pracy w budownictwie na 1 zatrudnionego w tym okresie wyniosła (w cenach bieżących) 109,9 tys. zł i była (w cenach bieżących) o 1,9% niższa niż przed rokiem. Produkcja budowlano-montażowa spadła w tym czasie o 13,5%. Spadek produkcji budowlano-montażowej odnotowano we wszystkich działach budownictwa. W dziale roboty budowlane specjalistyczne produkcja budowlano-montażowa spadła o 31,6%, w przedsiębiorstwach zajmujących się głównie robotami związanymi z budową obiektów inżynierii lądowej i wodnej o 11,1%, a w dziale roboty budowlane związane ze wznoszeniem budynków o 2,7%.

## BUDOWNICTWO MIESZKANIOWE

W lipcu br., w porównaniu z analogicznym miesiącem ub. roku, zmniejszyła się liczba mieszkań, na budowę których uzyskano pozwolenia (o 27,2%) i liczba mieszkań oddanych do użytkowania (o 41,8%). Wzrosła natomiast liczba mieszkań, których budowę rozpoczęto (o 32,1%).

Według wstępnych danych<sup>2</sup>, w lipcu br. **przekazano do użytkowania** 270 mieszkań, tj. o 194 mniej niż przed rokiem (spadek o 41,8%). W badanym miesiącu mieszkania do użytkowania przekazali tylko inwestorzy indywidualni. Przed rokiem udział tej formy budownictwa wyniósł 68,5%. Mieszkania oddane do użytkowania w województwie warmińsko-mazurskim w lipcu br. stanowiły 2,1% mieszkań oddanych do użytkowania w kraju.

Liczba mieszkań oddanych do użytkowania w okresie styczeń–lipiec br. kształtowała się następująco:

Wyszczególnienie	Mieszkania oddane do użytkowania			Przeciętna powierzchnia użytkowa 1 mieszkania w m <sup>2</sup>
	w liczbach bezwzględnych	w odsetkach	I–VII 2012 = 100	
<b>O g ó ł e m</b> .....	<b>2397</b>	<b>100,0</b>	<b>97,0</b>	<b>102,4</b>
Indywidualne .....	1406	58,7	89,7	138,9
Przeznaczone na sprzedaż lub wynajem.....	918	38,3	115,2	50,0
Spółdzielcze .....	36	1,5	51,4	75,2
Komunalne.....	37	1,5	370,0	39,2

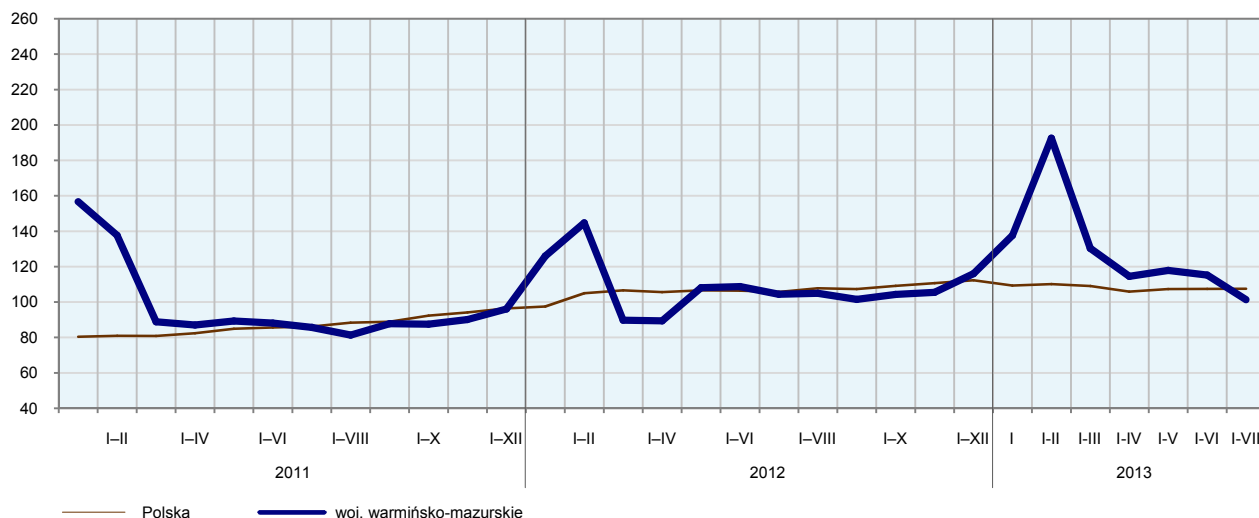
<sup>2</sup> Dane meldunkowe – mogą ulec zmianie po opracowaniu sprawozdań kwartalnych.



W okresie styczeń–lipiec 2013 r. w województwie oddano do użytkowania 2397 mieszkań, tj. o 74 (o 3,0%) mniej niż w analogicznym okresie ub. roku. Przeciętna **powierzchnia użytkowa mieszkania** oddanego do użytkowania wyniosła 102,4 m<sup>2</sup> i była o 3,6 m<sup>2</sup> mniejsza niż przeciętna powierzchnia użytkowa mieszkania oddanego w okresie styczeń–lipiec 2012 r. Mieszkania o największej przeciętnej powierzchni użytkowej wybudowali inwestorzy indywidualni. Tylko inwestorzy budujący na sprzedaż lub wynajem oddali mieszkania o przeciętnej powierzchni użytkowej mniejszej niż w takim samym okresie roku ubiegłego.

### DYNAMIKA MIESZKAŃ ODDANYCH DO UŻYTKOWANIA

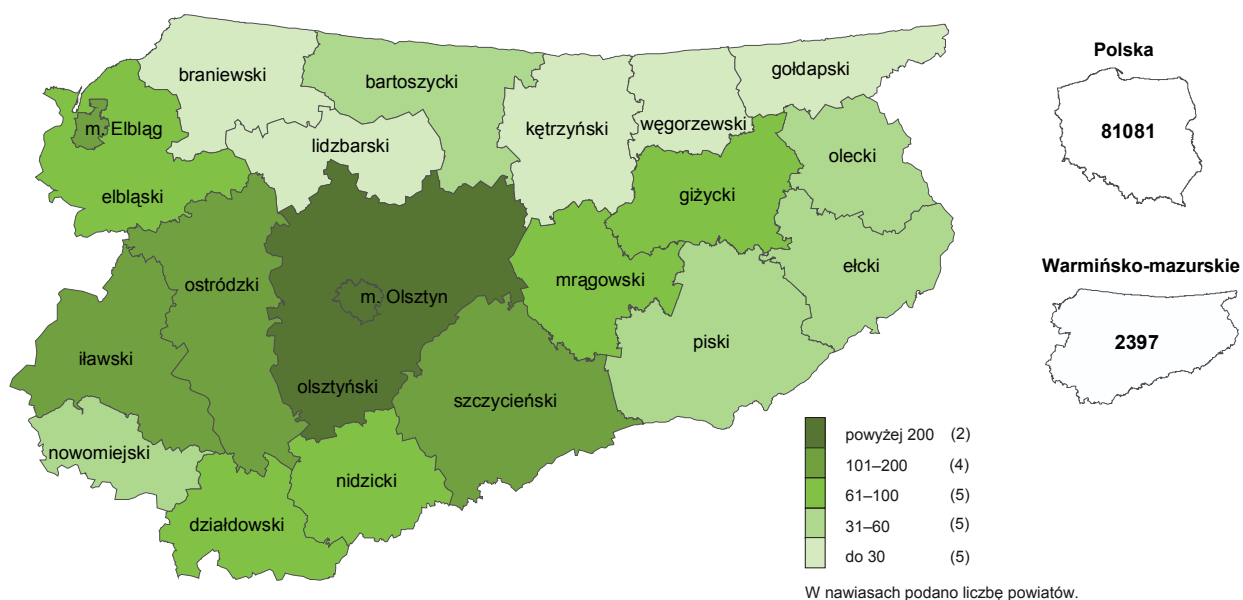
(analogiczny okres 2010 = 100)



Najwięcej mieszkań przekazano do użytkowania w Olsztynie (683) i powiecie olsztyńskim (338), a najmniej w powiecie węgorzewskim (13).

Mieszkania o największej przeciętnej powierzchni użytkowej powstały w powiatach: lidzbarskim (162,6 m<sup>2</sup>) i elckim (154,0 m<sup>2</sup>). Najmniejsze (poniżej 80,0 m<sup>2</sup>) wybudowano w Olsztynie (57,9 m<sup>2</sup>), Elblągu (77,8 m<sup>2</sup>) i powiecie giżyckim (79,2 m<sup>2</sup>).

### MIESZKANIA ODDANE DO UŻYTKOWANIA WEDŁUG POWIATÓW W OKRESIE STYCZEŃ–LIPIEC 2013 R.



W lipcu br. starostwa powiatowe wydały **pozwolenia na budowę** 268 mieszkań. Było to o 27,2% mniej niż w analogicznym miesiącu ub. roku. Z ogólnej liczby pozwoleń 77,6% dotyczyło pozwoleń wydanych dla inwestorów indywidualnych, a 22,4% dla budujących mieszkania z przeznaczeniem na sprzedaż lub wynajem.

W badanym miesiącu (w porównaniu z lipcem 2012 r.) zwiększyła się liczba **mieszkań rozpoczętych** (o 32,1% do 383). Inwestorzy indywidualni rozpoczęli budowę 63,7% (z ogółu rozpoczętych) mieszkań, budujący mieszkania na sprzedaż lub wynajem 36,0%, a budownictwo zakładowe pozostałe 0,3%.

Liczba mieszkań, na budowę których uzyskano pozwolenia i mieszkań, których budowę rozpoczęto w okresie styczeń–lipiec br. kształtowała się następująco:

Wyszczególnienie	Mieszkania, na budowę których wydano pozwolenia			Mieszkania, których budowę rozpoczęto		
	w liczbach bezwzględnych	w odsetkach	I–VII 2012 = = 100	w liczbach bezwzględnych	w odsetkach	I–VII 2012 = = 100
<b>O g ó ł e m</b> .....	<b>2145</b>	<b>100,0</b>	<b>68,3</b>	<b>1809</b>	<b>100,0</b>	<b>72,2</b>
Indywidualne .....	1383	64,5	78,0	1347	74,5	99,0
Przeznaczone na sprzedaż lub wynajem.....	733	34,2	53,7	419	23,2	38,2
Komunalne .....	29	1,4	x	1	0,1	12,5
Zakładowe .....	-	-	-	42	2,3	131,3

W ciągu roku wśród mieszkań, na budowę których wydano pozwolenia, jak i mieszkań, których budowę rozpoczęto, przeważały mieszkania inwestorów indywidualnych.

## RYNEK WEWNĘTRZNY

W lipcu br. w stosunku do analogicznego miesiąca ub. roku wystąpił spadek (w cenach bieżących) zarówno w **sprzedaży detalicznej** (o 2,5%) jak i **hurtowej** (o 33,7%).

W porównaniu z lipcem ub. roku spadek sprzedaży detalicznej (zrealizowanej przez przedsiębiorstwa handlowe i niehandlowe) odnotowano m.in. w sprzedaży: paliw stałych, ciekłych i gazowych (o 35,8%), mebli, rtv, agd (o 10,5%), pojazdów, samochodowych, motocykli, części (o 3,0%). Wzrost sprzedaży wystąpił m.in. w sprzedaży w grupach: „pozostałe” (o 11,4%), „farmaceutyki, kosmetyki, sprzęt ortopedyczny” (o 11,1%), „włókno, odzież, obuwie” (o 10,4%).

Dynamika i struktura sprzedaży detalicznej (w cenach bieżących) kształtowały się następująco:

Wyszczególnienie	VII 2013	I–VII 2013	
	analogiczny okres roku poprzedniego = 100	w odsetkach	
<b>O g ó ł e m</b> <sup>a</sup> .....	<b>97,5</b>	<b>96,0</b>	<b>100,0</b>
w tym:			
Pojazdy samochodowe, motocykle, części .....	97,0	104,9	22,7
Paliwa stałe, ciekłe i gazowe .....	64,2	62,5	10,0
Żywność, napoje i wyroby tytoniowe .....	100,9	101,1	24,3
Farmaceutyki, kosmetyki, sprzęt ortopedyczny....	111,1	113,7	3,9
Włókno, odzież, obuwie .....	110,4	102,3	5,9
Meble, rtv, agd .....	89,5	78,6	2,7
Prasa, książki, pozostała sprzedaż w wyspecjalizowanych sklepach.....	108,0	99,5	5,2
Pozostałe .....	111,4	103,1	24,5

<sup>a</sup> Grupowania przedsiębiorstw dokonano na podstawie Polskiej Klasyfikacji Działalności – PKD 2007, zaliczając przedsiębiorstwo do określonej kategorii według przeważającego rodzaju działalności, zgodnie z aktualnym w omawianym okresie stanem organizacyjnym. Odnotowane zmiany (wzrost/spadek) sprzedaży detalicznej w poszczególnych grupach rodzajów działalności przedsiębiorstw mogą zatem również wynikać ze zmiany przeważającego rodzaju działalności przedsiębiorstwa oraz zmian organizacyjnych. Nie ma to wpływu na dynamikę sprzedaży detalicznej ogółem.

W porównaniu z czerwcem 2013 r. sprzedaż detaliczna wzrosła o 5,0%, w tym spośród grup o znaczącym udziale w sprzedaży detalicznej województwa w grupach: „pozostałe” (o 8,1%), „żywność, napoje i wyroby tytoniowe” (o 11,7%). W grupie „pojazdy, samochodowe, motocykle, części” spadła o 10,2%.

W okresie styczeń–lipiec 2013 r. sprzedaż detaliczna była o 4,0% mniejsza niż przed rokiem. Największy spadek odnotowano w sprzedaży: paliw stałych, ciekłych i gazowych (o 37,5%) oraz mebli, rtv, agd (o 21,4%).

**Sprzedaż hurtowa** (w cenach bieżących) w przedsiębiorstwach handlowych w lipcu br. była mniejsza o 0,4% niż przed rokiem i o 6,2% większa w porównaniu z czerwcem 2013 r., a w przedsiębiorstwach hurtowych – odpowiednio: większa o 0,2% i o 6,4%.

W okresie styczeń–lipiec 2013 r. sprzedaż hurtowa wzrosła w przedsiębiorstwach handlowych o 0,3%, a w hurtowych spadła o 2,0%.

## WYNIKI FINANSOWE PRZEDSIĘBIORSTW

Wyniki finansowe badanych przedsiębiorstw w okresie I–VI 2013 r. były bardziej korzystne niż uzyskane rok wcześniej. Poprawie uległy także podstawowe wskaźniki ekonomiczno-finansowe.

Przychody, koszty oraz wyniki finansowe podmiotów objętych badaniem kształtowały się następująco:

Wyszczególnienie	I–VI 2012	I–VI 2013
	w mln zł	
Przychody z całokształtu działalności .....	15243,4	15477,6
w tym przychody ze sprzedaży produktów, towarów i materiałów .....	14946,7	15233,0
Koszty uzyskania przychodów z całokształtu działalności .....	14845,2	14895,2
w tym koszt własny sprzedanych produktów oraz wartość sprzedanych towarów i materiałów .....	14515,2	14564,1
Wynik na sprzedaży produktów, towarów i materiałów .....	431,5	668,9
Wynik na pozostałej działalności operacyjnej .....	70,4	80,9
Wynik na operacjach finansowych .....	-103,8	-167,4
Wynik na działalności gospodarczej .....	398,2	582,4
Wynik zdarzeń nadzwyczajnych .....	-0,1	-0,9
Wynik finansowy brutto .....	398,1	581,4
Wynik finansowy netto .....	339,6	498,0
zysk netto .....	451,4	644,2
strata netto .....	111,9	146,2

**Przychody z całokształtu działalności** w I półroczu 2013 r. były o 1,5% wyższe niż w tym samym okresie 2012 r., a **koszty uzyskania tych przychodów** zwiększyły się o 0,3%. Wolniejsze tempo wzrostu kosztów niż przychodów spowodowało poprawę wskaźnika poziomu kosztów. Przychody netto ze sprzedaży produktów, towarów i materiałów oraz koszty tej działalności były wyższe niż przed rokiem – odpowiednio o 1,9% i o 0,3%. W ujęciu wartościowym największy wzrost przychodów netto ze sprzedaży produktów, towarów i materiałów notowano w przetwórstwie przemysłowym oraz w handlu; naprawie pojazdów samochodowych, a największy spadek w budownictwie oraz w transporcie i gospodarce magazynowej.

Wynik finansowy ze sprzedaży produktów, towarów i materiałów był o 55,0% wyższy niż przed rokiem i wyniósł 668,9 mln zł. Wynik na pozostałej działalności operacyjnej poprawił się o 14,9% i osiągnął wartość 80,9 mln zł. Gorszy niż przed rokiem był wynik na operacjach finansowych (minus 167,4 mln zł, wobec minus 103,8 mln zł), co było następstwem spadku przychodów finansowych (o 49,6%), przy jednoczesnym wzroście kosztów finansowych (o 1,3%).

W rezultacie, **wynik finansowy na działalności gospodarczej** ukształtował się na poziomie 582,4 mln zł i był o 46,2% wyższy niż przed rokiem. Po uwzględnieniu wyniku zdarzeń nadzwyczajnych w kwocie minus 0,9 mln zł wynik finansowy brutto osiągnął wartość 581,4 mln zł i był wyższy o 183,3 mln zł (tj. o 46,0%) od uzyskanego w I półroczu 2012 r. Obciążenia wyniku finansowego brutto podatkiem dochodowym zwiększyły się w okresie I–VI 2013 r. w porównaniu do tego samego okresu 2012 r. o 42,5% do 83,5 mln zł. Nieznacznie zwiększyła się relacja podatku dochodowego od osób prawnych i fizycznych do zysku brutto – z 11,2% do 11,5%. **Wynik finansowy netto** ukształtował się na poziomie 498,0 mln zł i był wyższy o 158,4 mln zł (tj. o 46,7%) w porównaniu z uzyskanym rok wcześniej; zysk netto zwiększył się o 42,7%, a strata netto zwiększyła się o 30,7%.

W omawianym okresie zysk netto wykazało 68,0% badanych przedsiębiorstw wobec 67,7% przed rokiem. Udział przychodów przedsiębiorstw wykazujących zysk netto w ogólnej kwocie przychodów z całości kształtu działalności zwiększył się z 70,0% do 74,5%. W przetwórstwie przemysłowym zysk netto odnotowało 73,7% przedsiębiorstw (w I półroczu 2012 r. – 74,3%), a udział uzyskanych przez nie przychodów w przychodach wszystkich podmiotów tej sekcji stanowił 74,6% (rok wcześniej 70,0%).

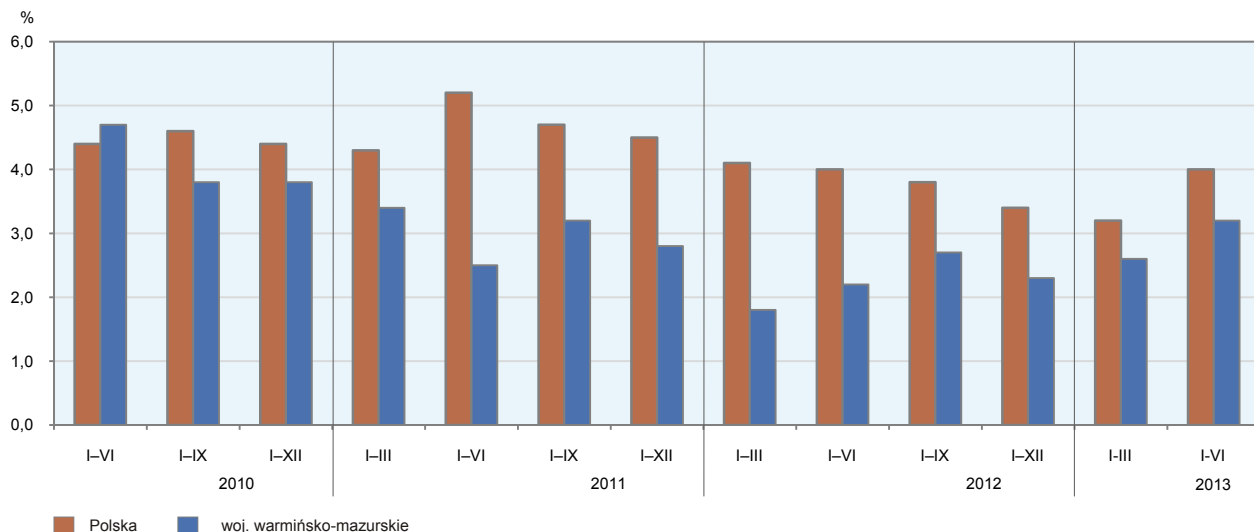
W badanych przedsiębiorstwach odnotowano poprawę podstawowych **wskaźników ekonomiczno-finansowych**. W I półroczu 2013 r. wskaźnik poziomu kosztów poprawił się o 1,2 p. proc. w skali roku. Wskaźnik rentowności ze sprzedaży produktów, towarów i materiałów poprawił się o 1,5 p. proc., a wskaźnik rentowności obrotu brutto o 1,2 p. proc. i obrotu netto o 1,0 p. proc. Wzrósł także wskaźnik płynności finansowej I stopnia – o 1,7 p. proc. Natomiast pogorszył się wskaźnik płynności finansowej II stopnia wzrastając o 55,7 p. proc., osiągnął poziom 161,8%.

Podstawowe wskaźniki ekonomiczno-finansowe podmiotów objętych badaniem kształtowały się następująco:

Wyszczególnienie	I–VI 2012	I–VI 2013
	w %	
Wskaźnik poziomu kosztów .....	97,4	96,2
Wskaźnik rentowności ze sprzedaży produktów, towarów i materiałów .....	2,9	4,4
Wskaźnik rentowności obrotu brutto .....	2,6	3,8
Wskaźnik rentowności obrotu netto .....	2,2	3,2
Wskaźnik płynności finansowej I stopnia .....	16,7	18,4
Wskaźnik płynności finansowej II stopnia .....	106,1	161,8

Najbardziej rentowne rodzaje działalności to informacja i komunikacja (wskaźnik rentowności obrotu netto 14,5%) oraz wytwarzanie i zaopatrywanie w energię elektryczną, gaz, parę wodną i gorącą wodę (7,2%). W porównaniu z I półroczem 2012 r. poprawę rentowności obrotu netto odnotowano m.in. w sekcji informacja i komunikacja (wzrost o 8,4 p. proc.) oraz transport i gospodarka magazynowa (wzrost o 5,4 p. proc.).

## WSKAŹNIK RENTOWNOŚCI OBROTU NETTO



Wartość **aktywów obrotowych** badanych przedsiębiorstw wyniosła na koniec czerwca 2013 r. 13854,8 mln zł i była o 29,4% wyższa niż w końcu czerwca 2012 r., w tym wzrosły należności krótkoterminowe – o 53,7%, inwestycje krótkoterminowe – o 5,1% i krótkoterminowe rozliczenia międzyokresowe – o 4,5%. Natomiast zmalały zapasy – o 1,7%. W rzeczowej strukturze aktywów obrotowych zwiększył się udział należności krótkoterminowych (z 54,7% do 65,0%), obniżył się natomiast udział zapasów (z 33,0% do 25,1%), inwestycji krótkoterminowych (z 10,3% do 8,3%) oraz krótkoterminowych rozliczeń międzyokresowych (z 2,0% do 1,6%). W strukturze zapasów wzrósł udział półproduktów i produktów w toku (z 20,9% do 21,0%), produktów gotowych (z 20,7% do 22,0%) oraz towarów (z 21,4% do 24,5%), zmniejszył się natomiast udział materiałów (z 34,4% do 32,2%).

Aktywa obrotowe finansowane były głównie zobowiązaniami krótkoterminowymi – relacja zobowiązań krótkoterminowych do aktywów obrotowych wyniosła 45,3% wobec 61,3% rok wcześniej.

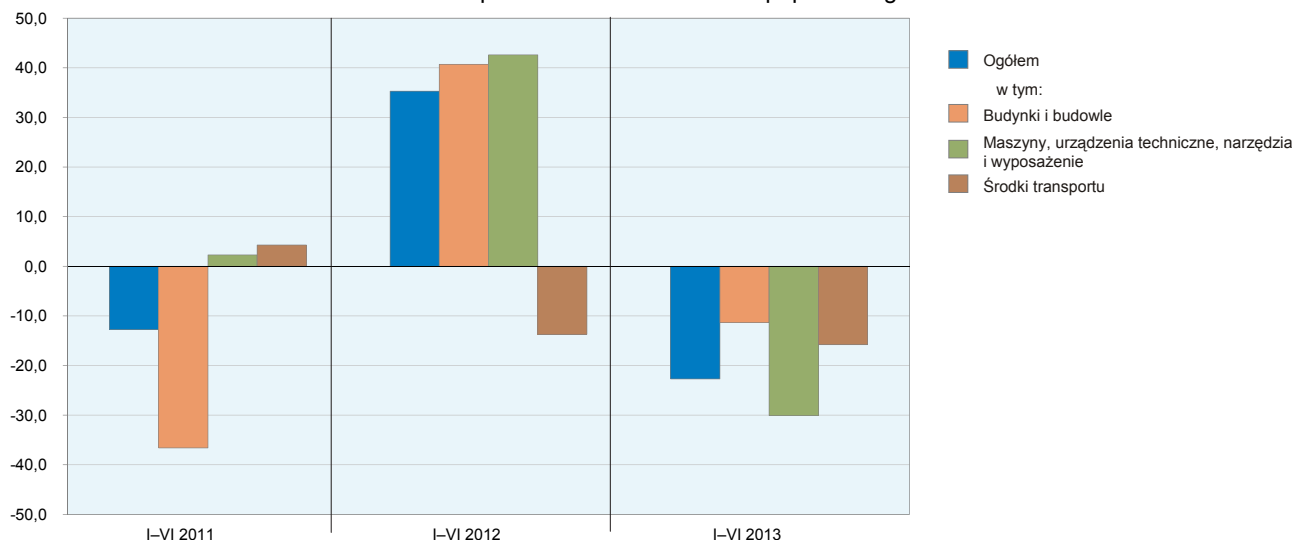
**Zobowiązania długo- i krótkoterminowe** (bez funduszy specjalnych) w końcu czerwca 2013 r. wyniosły 10766,0 mln zł i były o 1,2% niższe niż przed rokiem. Zobowiązania długoterminowe stanowiły 41,7% ogółu zobowiązań (wobec 39,8% na koniec czerwca 2012 r.). Wartość zobowiązań długoterminowych wyniosła 4484,8 mln zł i była o 3,4% większa niż rok wcześniej. Zobowiązania krótkoterminowe badanych przedsiębiorstw wyniosły 6281,2 mln zł i były niższe o 4,3%, w tym z tytułu kredytów i pożyczek o 9,3% oraz z tytułu dostaw i usług o 2,7%. Natomiast zobowiązania krótkoterminowe z tytułu podatków, ceł, ubezpieczeń i innych świadczeń były wyższe o 13,4% od ubiegłorocznych.

## NAKŁADY INWESTYCYJNE

**Nakłady inwestycyjne** (w cenach bieżących) zrealizowane w I półroczu 2013 r. przez badane przedsiębiorstwa mające siedzibę na terenie województwa warmińsko-mazurskiego osiągnęły wartość 376,6 mln zł i były o 22,7% niższe niż w okresie I-VI 2012 r., przy czym zmalały nakłady poniesione zarówno przez podmioty sektora prywatnego, jak i publicznego.

Nakłady na budynki i budowle zmniejszyły się o 11,4%, natomiast na zakupy zmniejszyły się o 28,6%, przy czym nakłady na maszyny, urządzenia techniczne, narzędzia i wyposażenie były niższe o 30,1%, a nakłady na środki transportu niższe o 15,8%. Udział zakupów w nakładach ogółem wyniósł 64,9% (przed rokiem 70,3%).

**NAKŁADY INWESTYCYJNE (ceny bieżące)**  
wzrost/spadek w stosunku do roku poprzedniego



Spadek nakładów miał miejsce m.in. w działalności związanej z obsługą rynku nieruchomości (o 83,4%) oraz dostawą wody; gospodarowaniem ściekami i odpadami; rekultywacją (o 63,6%). Wzrost nakładów odnotowano m.in. w działalności w zakresie transportu i gospodarki magazynowej (o 12,0%).

W I półroczu 2013 r. inwestowały głównie przedsiębiorstwa prowadzące działalność w zakresie przetwórstwa przemysłowego (na które przypadało 64,6% ogółu poniesionych nakładów) oraz w zakresie dostawy wody; gospodarowania ściekami i odpadami; rekultywacji (8,5%). W strukturze nakładów według sekcji w porównaniu z I półroczem 2012 r. zwiększył się m.in. udział nakładów poniesionych przez przedsiębiorstwa prowadzące działalność w zakresie przetwórstwa przemysłowego (o 4,1 p. proc.), natomiast najbardziej zmniejszył się udział nakładów przedsiębiorstw zajmujących się dostawą wody; gospodarowaniem ściekami i odpadami; rekultywacją (o 9,6 p. proc.).

W I półroczu 2013 r. **rozpoczęto 350 inwestycji**, tj. o 1,4% więcej niż rok wcześniej. Łączna wartość kosztorysowa inwestycji nowo rozpoczętych wyniosła 250,2 mln zł i była o 4,2% niższa niż w okresie I-VI 2012 r. Na ulepszenie (tj. przebudowę, rozbudowę, rekonstrukcję lub modernizację) istniejących środków trwałych przypadało 23,4% wartości kosztorysowej wszystkich inwestycji rozpoczętych (rok wcześniej 21,3%). Od stycznia do czerwca 2013 r. w porównaniu z tym samym okresem 2012 r. zmniejszyła się wartość kosztorysowa inwestycji rozpoczętych przede wszystkim przez przedsiębiorstwa zajmujące się transportem i gospodarką magazynową (o 91,8%).

**WYBRANE DANE O WOJEWÓDZTWIE WARMIŃSKO-MAZURSKIM**

WYSZCZEGÓLNIENIE A – 2012 r. B – 2013 r.		I	II	III	IV	V	VI	VII	VIII	IX	X	XI	XII
Przeciętne zatrudnienie w sektorze przedsiębiorstw <sup>a</sup> (w tys. osób)	A	137,6	137,6	137,4	137,3	137,7	137,6	137,3	137,2	137,0	136,3	143,2	141,5
	B	137,7	137,5	136,9	136,3	136,3	136,1	136,1					
poprzedni miesiąc = 100 .....	A	100,5	100,0	99,9	99,9	100,2	100,0	99,8	99,9	99,9	99,5	105,1	98,8
	B	97,4	99,8	99,6	99,5	100,0	99,8	100,0					
analogiczny miesiąc poprzedniego roku = 100 .....	A	99,2	98,3	98,3	99,2	99,9	99,5	99,1	99,2	99,2	98,9	104,3	103,3
	B	100,1	99,9	99,6	99,2	99,0	98,9	99,1					
Bezrobotni zarejestrowani <sup>b</sup> (w tys. osób) .....	A	114,5	116,0	114,5	109,9	105,2	102,0	101,2	102,1	102,7	104,8	108,5	113,2
	B	120,8	122,4	121,3	117,0	111,6	107,4	107,3					
Stopa bezrobocia <sup>bc</sup> (w %) .....	A	21,2	21,5	21,2	20,6	19,9	19,4	19,3	19,4	19,5	19,8	20,4	21,2
	B	22,2	22,5	22,3	21,7	20,9	20,2	20,2					
Oferty pracy (zgłoszone w ciągu miesiąca) .....	A	2324	3052	4014	4481	3953	3227	3022	3159	4107	3298	2490	2293
	B	2945	3700	5378	5094	4139	3852	4027					
Liczba bezrobotnych na 1 ofertę pracy <sup>b</sup> .....	A	173	120	106	97	83	97	105	72	93	112	115	159
	B	130	111	77	85	70	84	82					
Przeciętne miesięczne wynagrodzenia brutto w sektorze przedsiębiorstw <sup>a</sup> (w zł)	A	3009,64	2835,65	2990,75	2877,26	2941,72	2972,96	2969,97	2967,86	2978,25	2970,75	2869,43	3278,06
	B	3043,45	2872,37	3034,97	3007,46	3019,59	3048,54	3071,26					
poprzedni miesiąc = 100 .....	A	94,2	94,2	105,5	96,2	102,2	101,1	99,9	99,9	100,4	99,7	96,6	114,2
	B	92,8	94,4	105,7	99,1	100,4	101,0	100,7					
analogiczny miesiąc poprzedniego roku = 100 .....	A	111,8	105,5	103,0	102,4	105,9	105,3	102,7	102,7	101,2	103,5	97,4	102,6
	B	101,1	101,3	101,5	104,5	102,6	102,5	103,4					
Wskaźnik cen:													
towarów i usług konsumpcyjnych <sup>d</sup> :													
analogiczny okres poprzedniego roku = 100 .....	A	.	.	104,5	.	.	104,3	.	.	104,3	.	.	103,4
	B	.	.	101,4	.	.	.	.					

<sup>a</sup> W przedsiębiorstwach, w których liczba pracujących przekracza 9 osób; dane uwzględniają zmiany organizacyjne w jednostkach objętych badaniem. <sup>b</sup> Stan w końcu okresu. <sup>c</sup> Udział zarejestrowanych bezrobotnych w cywilnej ludności aktywnej zawodowo, szacowanej na koniec każdego miesiąca. <sup>d</sup> W kwartale.

**WYBRANE DANE O WOJEWÓDZTWIE WARMIŃSKO-MAZURSKIM (cd.)**

WYSZCZEGÓLNIENIE A – 2012 r. B – 2013 r.		I	II	III	IV	V	VI	VII	VIII	IX	X	XI	XII
Wskaźnik cen (dok.): skupu ziarna zbóż:													
poprzedni miesiąc = 100 .....	A	101,8	101,6	102,0	110,4	104,0	96,2	97,5	92,4	102,9	102,1	104,5	102,5
	B	100,9	100,1	97,0	99,6	97,6	96,0	84,0					
analogiczny miesiąc poprzedniego roku = 100 .....	A	91,3	86,8	91,1	96,1	96,0	94,2	104,5	111,6	109,7	110,0	119,3	118,3
	B	117,1	115,4	109,9	99,1	92,9	92,7	79,9					
skupu żywca rzeźnego wołowego (bez cieląt):													
poprzedni miesiąc = 100 .....	A	113,8	102,7	96,4	99,9	97,5	103,0	99,2	106,7	99,3	94,1	100,8	107,1
	B	97,6	100,5	95,5	100,3	95,1	97,0	103,4					
analogiczny miesiąc poprzedniego roku = 100 .....	A	130,0	132,5	121,5	118,0	113,8	120,8	115,3	124,0	120,4	112,2	111,9	120,8
	B	103,7	101,4	100,5	100,9	98,4	92,7	96,6					
skupu żywca rzeźnego wieprzowego:													
poprzedni miesiąc = 100 .....	A	92,8	102,5	97,1	102,4	101,2	105,2	98,1	103,7	104,0	100,1	95,8	96,0
	B	94,4	100,1	101,5	101,4	96,9	107,0	104,3					
analogiczny miesiąc poprzedniego roku = 100 .....	A	135,3	131,3	118,2	115,5	117,4	120,7	114,0	118,7	117,0	117,0	108,3	98,1
	B	99,8	97,4	101,8	100,8	96,5	98,2	104,4					
Relacje cen skupu <sup>a</sup> żywca wieprzowego do cen targowiskowych jęczmienia													
	A	6,4	6,6	6,4	6,3	6,9	6,2	7,5	6,8	6,8	7,1	7,1	6,4
	B	6,0	5,7	6,0	6,0	5,4	5,5	6,3					
Produkcja sprzedana przemysłu <sup>b</sup> (w cenach stałych):													
poprzedni miesiąc = 100 .....	A	94,8	99,5	110,6	88,1	107,1	97,8	97,0	102,3	101,7	108,4	94,3	83,3
	B	115,4	89,4	111,3	101,1	98,8	101,8*	102,0					
analogiczny miesiąc poprzedniego roku = 100 .....	A	109,7	105,5	101,1	98,6	105,4	102,9	103,1	101,5	95,3	100,3	98,9	82,9
	B	100,9	90,6	91,1	104,5	96,4	100,4*	105,7					
Produkcja budowlano-montażowa <sup>b</sup> (w cenach bieżących)													
poprzedni miesiąc = 100 .....	A	35,1	74,0	154,1	106,2	101,3	156,2	83,2	107,7	111,8	101,3	96,7	127,7
	B	32,9	93,4	143,9	101,5	102,4	134,2	100,0					
analogiczny miesiąc poprzedniego roku = 100 .....	A	159,2	118,0	118,9	101,6	94,2	99,5	107,7	105,7	84,1	103,9	100,0	84,3
	B	79,1	99,9	93,3	89,1	90,1	77,4	92,9					

<sup>a</sup> Ceny bieżące bez VAT. <sup>b</sup> W przedsiębiorstwach, w których liczba pracujących przekracza 9 osób. \* Dane zostały zmienione w stosunku do już opublikowanych.



**WYBRANE DANE O WOJEWÓDZTWIE WARMIŃSKO-MAZURSKIM (dok.)**

WYSZCZEGÓLNIENIE A – 2012 r. B – 2013 r.		I	II	III	IV	V	VI	VII	VIII	IX	X	XI	XII
Mieszkania oddane do użytkowania (od początku roku)	A	305	615	885	1158	1628	2007	2471	3055	3544	4104	4656	5496
	B	333	818	1286	1484	1774	2127	2397					
analogiczny okres poprzedniego roku = 100	A	80,5	105,1	101,0	102,7	121,0	123,3	121,8	129,1	115,7	118,0	117,4	120,3
	B	109,2	133,0	145,3	128,2	109,0	106,0	97,0					
Sprzedaż detaliczna towarów <sup>a</sup> (w cenach bieżących):													
poprzedni miesiąc = 100 .....	A	91,7	96,7	120,3	94,4	104,4	102,0	107,0	106,6	88,3	110,7	90,3	108,9
	B	77,9	97,5	115,0	105,2	107,5	101,9	105,0					
analogiczny miesiąc poprzedniego roku = 100 .....	A	127,4	117,3	114,1	109,6	106,7	110,1	111,8	109,6	112,5	99,6	109,7	105,6
	B	89,8	90,6	86,6	96,6	99,4	99,3	97,5					
Wskaźnik rentowności obrotu w przedsiębiorstwach <sup>b</sup> :													
brutto <sup>c</sup> (w %) .....	A	.	.	2,2	.	.	2,6	.	.	3,1	.	.	2,9
	B	.	.	2,9	.	.	3,8	.					
netto <sup>d</sup> (w %) .....	A	.	.	1,8	.	.	2,2	.	.	2,7	.	.	2,3
	B	.	.	2,6	.	.	3,2	.					
Nakłady inwestycyjne przedsiębiorstw <sup>b</sup> (w mln zł; ceny bieżące)	A	.	.	207,2	.	.	487,3	.	.	769,5	.	.	1130,8
	B	.	.	151,9	.	.	376,6	.					
analogiczny okres poprzedniego roku = 100 (ceny bieżące)	A	x	x	149,6	x	x	135,3	x	x	119,4	x	x	101,6
	B	x	x	73,3	x	x	77,3	x					
Podmioty gospodarki narodowej <sup>e</sup> w rejestrze REGON													
(stan w końcu okresu) .....	A	116658	116800	117052	117332	117771	118143	118333	118639	118912	119276	119700	119913
	B	119658	119873	119982	120351	120749	121284	121680					
w tym spółki handlowe .....	A	6444	6482	6516	6557	6588	6636	6666	6690	6725	6752	6788	6820
	B	6862	6897	6937	6995	7047	7097	7136					
w tym z udziałem kapitału zagranicznego .....	A	961	963	967	971	971	976	980	983	988	991	991	995
	B	995	999	1001	1005	1010	1014	1017					

<sup>a</sup> W przedsiębiorstwach, w których liczba pracujących przekracza 9 osób. <sup>b</sup> W przedsiębiorstwach, w których liczba pracujących przekracza 49 osób; dane są prezentowane narastająco. <sup>c</sup> Relacja wyniku finansowego brutto do przychodów z całokształtu działalności. <sup>d</sup> Relacja wyniku finansowego netto do przychodów z całokształtu działalności. <sup>e</sup> Bez osób prowadzących gospodarstwa indywidualne w rolnictwie.