

Komunikat o sytuacji społeczno-gospodarczej województwa pomorskiego w maju 2025 r.

30.06.2025 r.
Nr 5/2025

W maju 2025 r. sytuacja społeczno-gospodarcza województwa pomorskiego kształtowała się następująco:

- przeciętne zatrudnienie w sektorze przedsiębiorstw było niższe niż przed rokiem i przed miesiącem,
- stopa bezrobocia rejestrowanego była niższa zarówno w stosunku do maja 2024 r., jak i kwietnia br.,
- przeciętne miesięczne wynagrodzenie brutto w sektorze przedsiębiorstw było wyższe niż przed rokiem, a niższe niż przed miesiącem,
- przeciętne ceny skupu podstawowych produktów rolnych, poza ceną ziemniaków i trzody chlewnej, były wyższe niż przed rokiem,
- w skali roku odnotowano wzrost zarówno produkcji sprzedanej przemysłu (w cenach stałych), jak i produkcji budowlano-montażowej (w cenach bieżących), natomiast w stosunku do kwietnia br. niższa była produkcja sprzedana przemysłu, a wyższa produkcja budowlano-montażowa,
- liczba mieszkań oddanych do użytkowania była niższa niż w maju ub. roku,
- odnotowano wzrost sprzedaży detalicznej i sprzedaży hurtowej w przedsiębiorstwach handlowych w skali roku, a spadek sprzedaży hurtowej w przedsiębiorstwach hurtowych, natomiast w skali miesiąca sprzedaż detaliczna wzrosła, a hurtowa była niższa,
- liczba podmiotów gospodarki narodowej wpisanych do rejestru REGON (według stanu na koniec miesiąca) była wyższa niż przed rokiem oraz w kwietniu br.,
- w portach morskich województwa odnotowano spadek obrotów ładunkowych zarówno w skali roku, jak i w skali miesiąca.

Spis treści

Polska Klasyfikacja Działalności 2007 (PKD 2007)	3
Objaśnienia znaków umownych	3
Rynek pracy	4
Wynagrodzenia	7
Rolnictwo	9
Przemysł i budownictwo	12
Budownictwo mieszkaniowe	15
Rynek wewnętrzny	17
Podmioty gospodarki narodowej	18
Koniunktura gospodarcza	19
Gospodarka morską	24
Wybrane dane o województwie pomorskim	25

Uwagi ogólne

Prezentowane w Komunikacie dane:

- o zatrudnieniu, wynagrodzeniach oraz o produkcji sprzedanej przemysłu i budownictwa, produkcji budowlano-montażowej, a także o sprzedaży detalicznej i hurtowej towarów dotyczą podmiotów gospodarczych, w których liczba pracujących przekracza 9 osób,
- o sektorze przedsiębiorstw dotyczą podmiotów prowadzących działalność gospodarczą w zakresie: leśnictwa i pozyskiwania drewna; rybołówstwa w wodach morskich; górnictwa i wydobywania; przetwórstwa przemysłowego; wytwarzania i zaopatrywania w energię elektryczną, gaz, parę wodną, gorącą wodę i powietrze do układów klimatyzacyjnych; dostawy wody; gospodarowania ściekami i odpadami oraz działalności związanej z rekultywacją; budownictwa; handlu hurtowego i detalicznego; naprawy pojazdów samochodowych, włączając motocykle; transportu i gospodarki magazynowej; działalności związanej z zakwaterowaniem i usługami gastronomicznymi; informacji i komunikacji; działalności związanej z obsługą rynku nieruchomości; działalności prawniczej, rachunkowo-księgowej i doradztwa podatkowego, działalności firm centralnych (head offices); doradztwa związanego z zarządzaniem; działalności w zakresie architektury i inżynierii; badań i analiz technicznych; reklamy, badania rynku i opinii publicznej; pozostałej działalności profesjonalnej, naukowej i technicznej; działalności w zakresie usług administrowania i działalności wspierającej; działalności związanej z kulturą, rozrywką i rekreacją; naprawy i konserwacji komputerów i artykułów użytku osobistego i domowego; pozostałej indywidualnej działalności usługowej,
- o skupie produktów rolnych obejmują skup od producentów z terenu województwa; ceny podano bez podatku VAT,
- o wynikach finansowych przedsiębiorstw oraz nakładach inwestycyjnych dotyczą podmiotów gospodarczych prowadzących księgi rachunkowe (z wyjątkiem przedsiębiorstw rolnictwa, leśnictwa, łowiectwa i rybactwa, działalności finansowej i ubezpieczeniowej oraz szkół wyższych), w których liczba pracujących przekracza 49 osób.

Dane w ujęciu wartościowym wyrażone są w cenach bieżących i stanowią podstawę dla obliczenia wskaźników struktury. Wskaźniki dynamiki zaprezentowano na podstawie wartości w cenach bieżących, z wyjątkiem przemysłu, dla którego wskaźniki dynamiki podano na podstawie wartości w cenach stałych (średnie ceny bieżące 2021 r.).

Liczby względne (wskaźniki, odsetki) wyliczono na podstawie danych bezwzględnych wyrażonych z większą dokładnością niż podane w tekście i tablicach.

Dane prezentuje się w układzie Polskiej Klasyfikacji Działalności – PKD 2007.

Polska Klasyfikacja Działalności 2007 (PKD 2007)

Sekcje

Skrót	Pełna nazwa
Wytwarzanie i zaopatrywanie w energię elektryczną, gaz, parę wodną i gorącą wodę	Wytwarzanie i zaopatrywanie w energię elektryczną, gaz, parę wodną, gorącą wodę i powietrze do układów klimatyzacyjnych
Dostawa wody; gospodarowanie ściekami i odpadami; rekultywacja	Dostawa wody; gospodarowanie ściekami i odpadami oraz działalność związana z rekultywacją
Handel; naprawa pojazdów samochodowych	Handel hurtowy i detaliczny; naprawa pojazdów samochodowych, włączając motocykle
Zakwaterowanie i gastronomia	Działalność związana z zakwaterowaniem i usługami gastronomicznymi
Obsługa rynku nieruchomości	Działalność związana z obsługą rynku nieruchomości
Administrowanie i działalność wspierająca	Działalność w zakresie usług administrowania i działalność wspierająca

Działy

Skrót	Pełna nazwa
Produkcja wyrobów z drewna, korka, słomy i wikliny	Produkcja wyrobów z drewna oraz korka, z wyłączeniem mebli; produkcja wyrobów ze słomy i materiałów używanych do wyplatania
Produkcja wyrobów z metali	Produkcja metalowych wyrobów gotowych, z wyłączeniem maszyn i urządzeń
Produkcja maszyn i urządzeń	Produkcja maszyn i urządzeń, gdzie indziej niesklasyfikowana
Produkcja pojazdów samochodowych, przyczep i naczep	Produkcja pojazdów samochodowych, przyczep i naczep, z wyłączeniem motocykli
Budowa budynków	Roboty budowlane związane ze wznoszeniem budynków
Budowa obiektów inżynierii lądowej i wodnej	Roboty związane z budową obiektów inżynierii lądowej i wodnej
Handel hurtowy	Handel hurtowy, z wyłączeniem handlu pojazdami samochodowymi
Handel detaliczny	Handel detaliczny, z wyłączeniem handlu detalicznego pojazdami samochodowymi

Objaśnienia znaków umownych

Kreska (–)	oznacza, że zjawisko nie wystąpiło.
Kropka (•)	oznacza: brak informacji, konieczność zachowania tajemnicy statystycznej lub że wypełnienie pozycji jest niemożliwe albo niecelowe.
Znak (*)	oznacza, że dane zostały zmienione w stosunku do wcześniej opublikowanych.
Znak (Δ)	oznacza, że nazwy zostały skrócone w stosunku do obowiązującej klasyfikacji.
(0,0)	zjawisko istniało w wielkości mniejszej od 0,05.

Raport „Koniunktura gospodarcza w województwie pomorskim w czerwcu 2025 r.” ukaże się na stronie głównej Urzędu Statystycznego w Gdańsku: gdansk.stat.gov.pl w dniu 30 czerwca 2025 r.

Dane charakteryzujące województwo pomorskie można również znaleźć w publikacjach statystycznych wydawanych przez US w Gdańsku oraz w publikacjach ogólnopolskich GUS.

Przy publikowaniu danych GUS prosimy o podanie źródła.

Rynek pracy

Przeciętne zatrudnienie w sektorze przedsiębiorstw w maju 2025 r. ukształtowało się na poziomie 359,1 tys. osób i w porównaniu z majem 2024 r. było niższe o 0,8% (w maju 2024 r. zatrudnienie w skali roku było niższe o 0,5%), a w odniesieniu do kwietnia 2025 r. niższe o 0,3%. W Polsce przeciętne zatrudnienie w maju 2025 r. wyniosło 6433,3 tys. osób i było niższe o 0,8% niż w maju 2024 r., a w odniesieniu do kwietnia 2025 r. niższe o 0,2%.

W porównaniu z majem 2024 r. przeciętne zatrudnienie było niższe m.in. w informacji i komunikacji (o 6,2%), w administrowaniu i działalności wspierającej (o 5,2%), w handlu; naprawie pojazdów samochodowych (o 2,3%), w budownictwie i w działalności profesjonalnej, naukowej i technicznej (po 1,9%) oraz w przetwórstwie przemysłowym (o 1,0%), a wyższe odnotowano w obsłudze rynku nieruchomości (o 21,2%), w pozostałej działalności usługowej (o 13,0%), w zakwaterowaniu i gastronomii (o 4,4%), w dostawie wody; gospodarowaniu ściekami i odpadami; rekultywacji (o 1,8%), w działalności związanej z kulturą, rozrywką i rekreacją (o 0,8%), w wytwarzaniu i zaopatrywaniu w energię elektryczną, gaz, parę wodną i gorącą wodą (o 0,5%) oraz w transporcie i gospodarce magazynowej (o 0,1%).

Przeciętne zatrudnienie w sektorze przedsiębiorstw kształtowało się następująco:

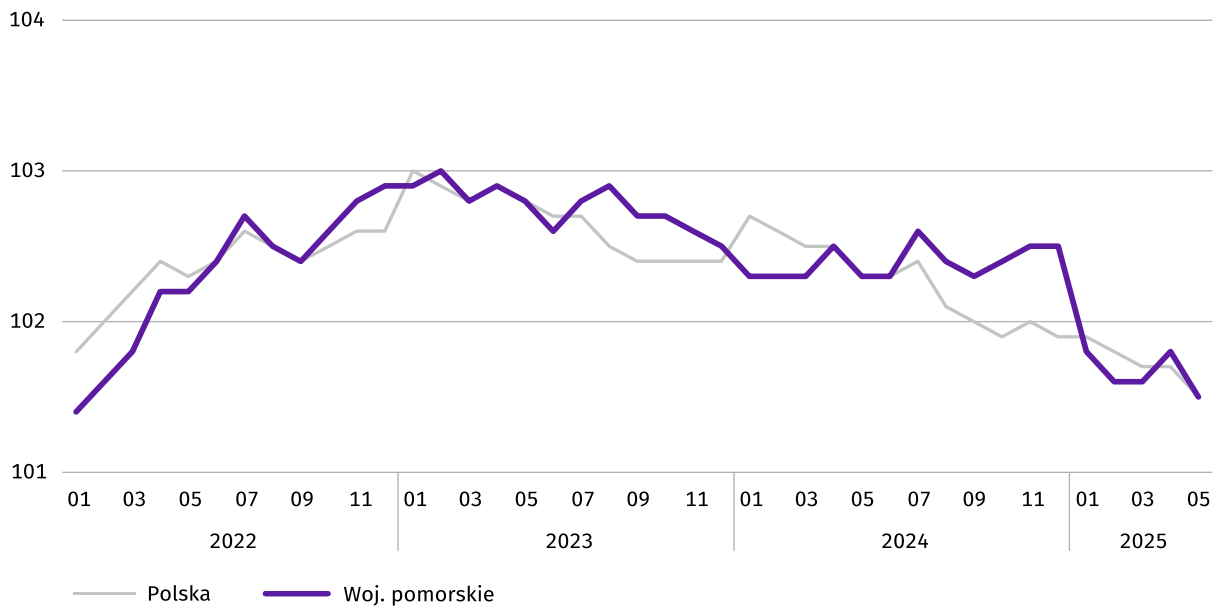
WYSZCZEGÓLNIENIE	05 2025		01-05 2025	
	w tys.	05 2024 = 100	w tys.	01-05 2024 = 100
Ogółem	359,1	99,2	359,5	99,1
w tym:				
Przemysł	154,6	99,2	155,0	99,2
w tym:				
przetwórstwo przemysłowe	137,5	99,0	138,0	99,0
wytwarzanie i zaopatrywanie w energię elektryczną, gaz, parę wodną i gorącą wodę ^Δ	8,0	100,5	7,9	99,9
Budownictwo	30,1	98,1	29,8	96,9
Handel; naprawa pojazdów samochodowych ^Δ	53,1	97,7	52,8	97,5
Transport i gospodarka magazynowa	35,8	100,1	35,9	99,3
Zakwaterowanie i gastronomia ^Δ	10,2	104,4	10,2	104,2
Informacja i komunikacja	20,2	93,8	20,2	92,8
Obsługa rynku nieruchomości ^Δ	7,3	121,2	7,3	121,2
Działalność profesjonalna, naukowa i techniczna ^a	14,6	98,1	15,4	103,5
Administrowanie i działalność wspierająca ^Δ	17,4	94,8	17,2	93,6

a Nie obejmuje działów: Badania naukowe i prace rozwojowe oraz Działalność weterynaryjna.

W porównaniu z kwietniem 2025 r. spadek przeciętnego zatrudnienia odnotowano m.in. w działalności profesjonalnej, naukowej i technicznej (o 4,3%), w budownictwie (o 0,6%), w administrowaniu i działalności wspierającej (o 0,4%), w transporcie i gospodarce magazynowej (o 0,3%), w przetwórstwie przemysłowym i w zakwaterowaniu i gastronomii (po 0,2%) oraz w informacji i komunikacji, w działalności związanej z kulturą, rozrywką i rekreacją i w pozostałej działalności usługowej (po 0,1%), natomiast wzrost przeciętnego zatrudnienia wystąpił w wytwarzaniu i zaopatrywaniu w energię elektryczną, gaz, parę wodną i gorącą wodę, w handlu; naprawie pojazdów samochodowych oraz w obsłudze rynku nieruchomości (po 0,2%). W dostawie wody; gospodarowaniu ściekami i odpadami; rekultywacji przeciętne zatrudnienie pozostało na poziomie zbliżonym do ub. miesiąca.

W okresie styczeń-maj 2025 r. przeciętne zatrudnienie w sektorze przedsiębiorstw ukształtowało się na poziomie 359,5 tys. osób i było niższe o 0,9% niż w analogicznym okresie 2024 r.

Wykres 1. Dynamika przeciętnego zatrudnienia w sektorze przedsiębiorstw
(przeciętna miesięczna 2021 = 100)

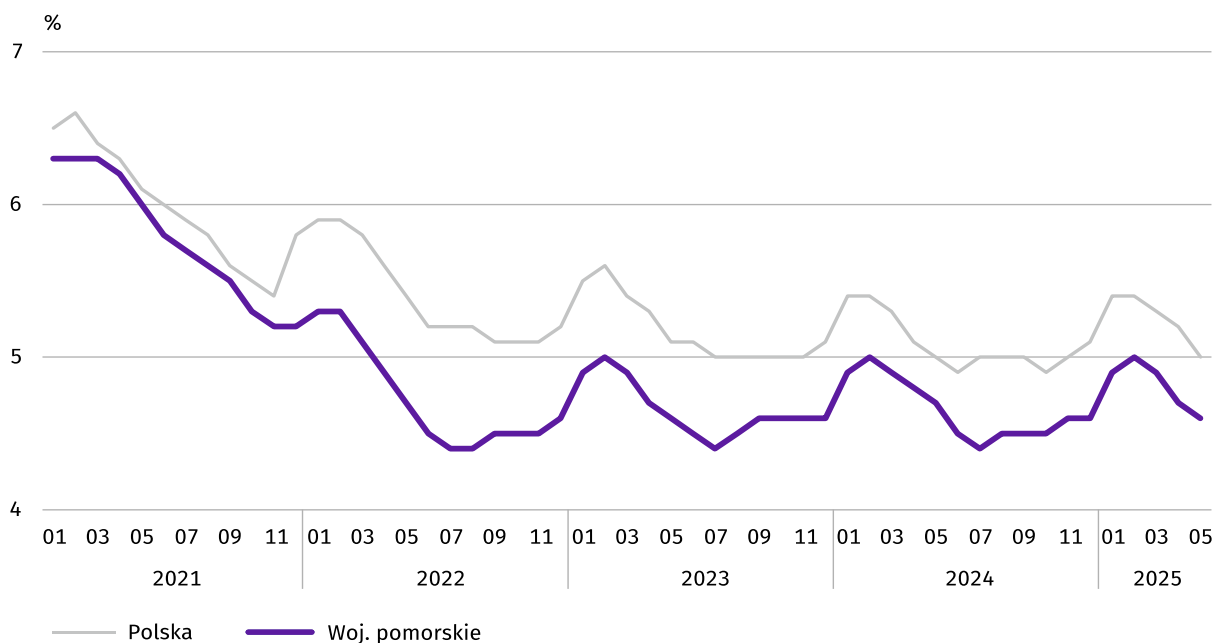


W końcu maja 2025 r. liczba **bezrobotnych zarejestrowanych** w urzędach pracy wyniosła 43,2 tys. osób i była wyższa o 0,1 tys. osób (o 0,1%) niż w maju 2024 r. oraz niższa o 1,1 tys. osób (o 2,5%) niż w kwietniu 2025 r. Kobiety stanowiły 56,6% ogólnej liczby bezrobotnych zarejestrowanych (w maju 2024 r. – 58,8%).

Liczba bezrobotnych zarejestrowanych i stopa bezrobocia rejestrowanego kształtowały się następująco:

WYSZCZEGÓLNIENIE	2024		2025	
	05	04	04	05
Bezrobotni zarejestrowani (stan w końcu miesiąca) w tys.	43,2	44,4	44,4	43,2
Bezrobotni nowo zarejestrowani (w ciągu miesiąca) w tys.	5,4	5,6	5,6	5,6
Bezrobotni wyrejestrowani (w ciągu miesiąca) w tys.	6,7	7,2	7,2	6,7
Stopa bezrobocia rejestrowanego (stan w końcu miesiąca) w %	4,7	4,7	4,7	4,6

Wykres 2. Stopa bezrobocia rejestrowanego
Stan w końcu miesiąca



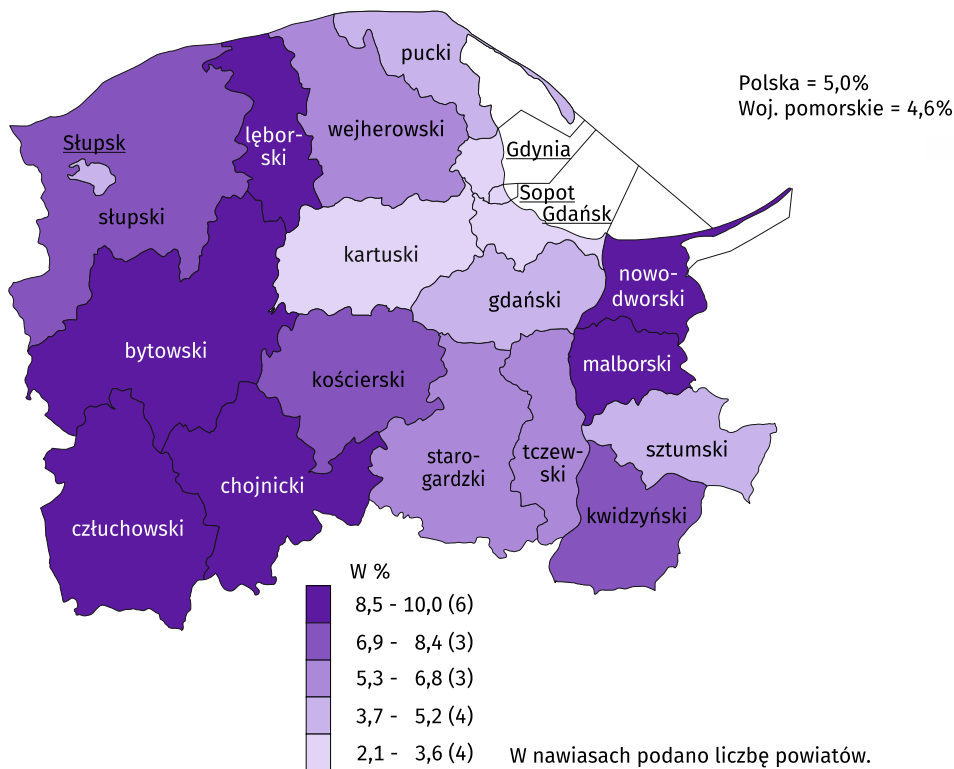
Stopa bezrobocia rejestrowanego ukształtowała się na poziomie 4,6% i była niższa o 0,1 p.proc. zarówno w stosunku do maja 2024 r., jak i kwietnia br.

Do powiatów o najwyższej stopie bezrobocia rejestrowanego należał powiat nowodworski – 10,0% (w maju 2024 r. – 9,9%) i człuchowski – 9,7% (w maju 2024 r. – 9,8%), natomiast najniższą stopę bezrobocia odnotowano w Sopocie – 2,1% (w maju 2024 r. – 2,0%).

W porównaniu z majem 2024 r. stopa bezrobocia rejestrowanego zmniejszyła się w dziesięciu powiatach, a najbardziej w powiecie lęborskim (o 1,1 p.proc.), natomiast wzrosła w ośmiu powiatach, w tym najbardziej w powiecie malborskim (o 0,3 p.proc.). W powiecie kościerskim i tczewskim stopa bezrobocia pozostała na niezmiennym w skali roku poziomie.

Mapa 1. Stopa bezrobocia rejestrowanego w 2025 r.

Stan w końcu maja



W maju 2025 r. w urzędach pracy **zarejestrowano** 5,6 tys. osób bezrobotnych – o 4,4% więcej niż w maju 2024 r. i o 0,2% więcej niż w kwietniu 2025 r. Udział osób rejestrujących się po raz kolejny w liczbie osób nowo zarejestrowanych ogółem zmniejszył się w skali roku o 0,7 p.proc. i wyniósł 73,8%.

W maju 2025 r. z ewidencji bezrobotnych **wyrejestrowano** 6,7 tys. osób – o 0,6% więcej niż w maju 2024 r. i o 6,2% mniej niż w kwietniu 2025 r. Z tytułu podjęcia pracy (główniej przyczyny wyrejestrowania) z rejestru bezrobotnych wyłączono 3,6 tys. osób (analogicznie jak w maju 2024 r.). Udział tej kategorii osób w ogólnej liczbie wyrejestrowanych w ujęciu rocznym zmniejszył się o 0,4 p.proc. i wyniósł 54,1%. Zmniejszył się również udział osób, które nie potwierdziły gotowości do podjęcia pracy (o 2,4 p.proc. do 18,7%), osób, które dobrowolnie zrezygnowały ze statusu bezrobotnego (o 1,3 p.proc. do 5,3%) oraz osób, które nabyły prawo do emerytury lub renty (o 0,2 p.proc. do 0,3%). Zwiększył się natomiast udział osób, które rozpoczęły szkolenie lub staż (o 2,3 p.proc. do 11,8%). Udział osób, które nabyły prawo do świadczenia przedemerytalnego pozostał na niezmiennym w skali roku poziomie i wyniósł 0,4%.

W końcu maja 2025 r. **bez prawa do zasiłku** pozostawało 36,0 tys. osób bezrobotnych, a ich udział w ogólnej liczbie bezrobotnych zwiększył się w skali roku o 0,4 p.proc. i wyniósł 83,3%.

Wybrane kategorie osób bezrobotnych zarejestrowanych będących w szczególnej sytuacji na rynku pracy kształtowały się następująco:

WYSZCZEGÓLNIENIE	2024	2025	
	05	04	05
	w % ogółu		
Osoby bezrobotne (stan w końcu miesiąca):			
do 25 roku życia	13,4	13,5	13,2
długotrwale bezrobotne ^a	42,8	42,7	43,4
powyżej 50 roku życia	24,5	25,4	25,6
osoby z niepełnosprawnościami	9,9	8,4	8,5

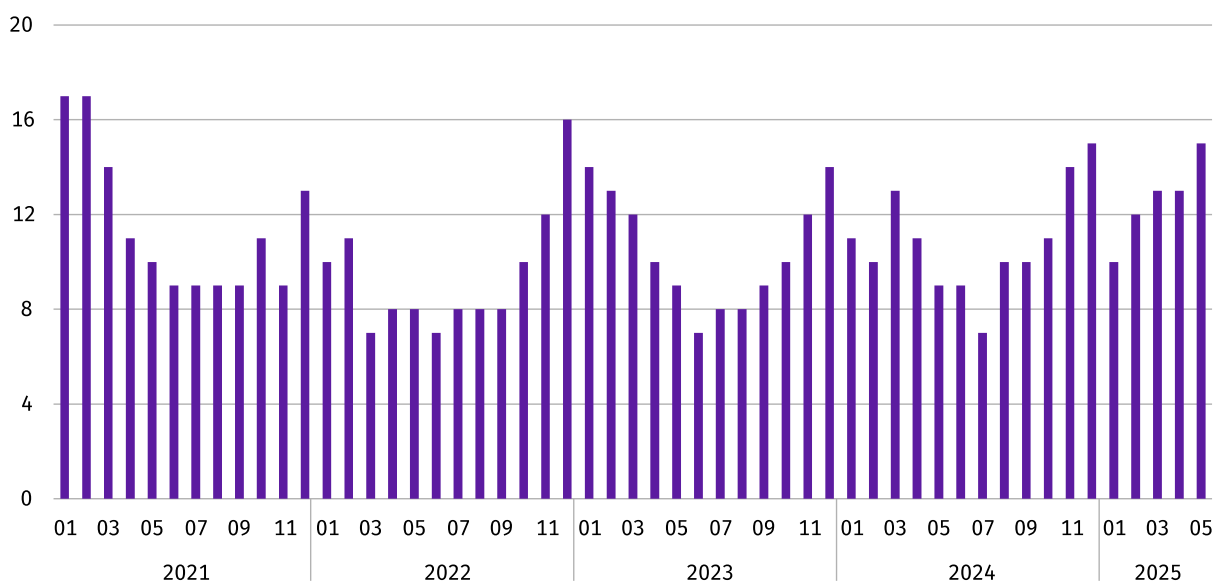
a Do długotrwale bezrobotnych zalicza się osoby pozostające w rejestrze powiatowego urzędu pracy łącznie przez okres ponad 12 miesięcy w okresie ostatnich 2 lat, z wyłączeniem okresów odbywania stażu i przygotowania zawodowego dorosłych w miejscu pracy.

W skali roku, wśród osób bezrobotnych będących w szczególnej sytuacji na rynku pracy, zmniejszył się udział osób bezrobotnych z niepełnosprawnościami (o 1,4 p.proc. do 8,5%) oraz osób bezrobotnych do 25 roku życia (o 0,2 p.proc. do 13,2%). Zwiększył się natomiast udział osób bezrobotnych powyżej 50 roku życia (o 1,1 p.proc. do 25,6%) oraz osób długotrwale bezrobotnych (o 0,6 p.proc. do 43,4%).

W maju 2025 r. do urzędów pracy zgłoszonych zostało 6308 **ofert zatrudnienia**, o 1264 mniej niż w maju 2024 r. i o 528 więcej niż w kwietniu 2025 r. W końcu maja 2025 r. na 1 ofertę pracy przypadają 15 bezrobotnych (o 6 osób więcej niż w maju 2024 r. i o 2 osoby więcej niż w kwietniu 2025 r.).

Wykres 3. Bezrobotni zarejestrowani na 1 ofertę pracy

Stan w końcu miesiąca

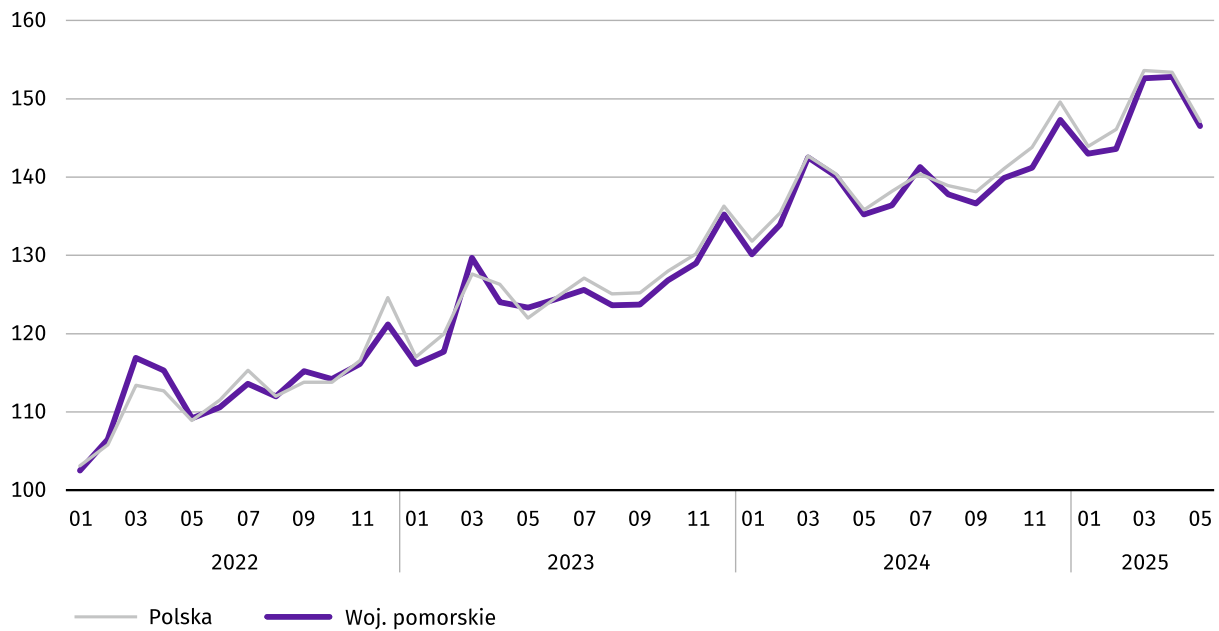


Z danych urzędów pracy wynika, że z końcem maja 2025 r. 8 zakładów pracy zgłosiło w najbliższym czasie zwolnienie około 123 pracowników (w maju 2024 r. odpowiednio 16 zakładów, 862 pracowników).

Wynagrodzenia

W maju 2025 r. przeciętne miesięczne wynagrodzenie brutto w sektorze przedsiębiorstw wyniosło 8838,46 zł i było wyższe o 8,4% od zanotowanego w analogicznym miesiącu 2024 r. (w maju 2024 r. wzrost o 9,5%) oraz niższe o 4,1% niż w kwietniu 2025 r. W Polsce przeciętne miesięczne wynagrodzenie brutto w maju 2025 r. wyniosło 8670,51 zł i było wyższe o 8,4% niż w maju 2024 r. oraz niższe o 4,1% niż w kwietniu 2025 r.

Wykres 4. Dynamika przeciętnego miesięcznego wynagrodzenia brutto w sektorze przedsiębiorstw
(przeciętna miesięczna 2021 = 100)



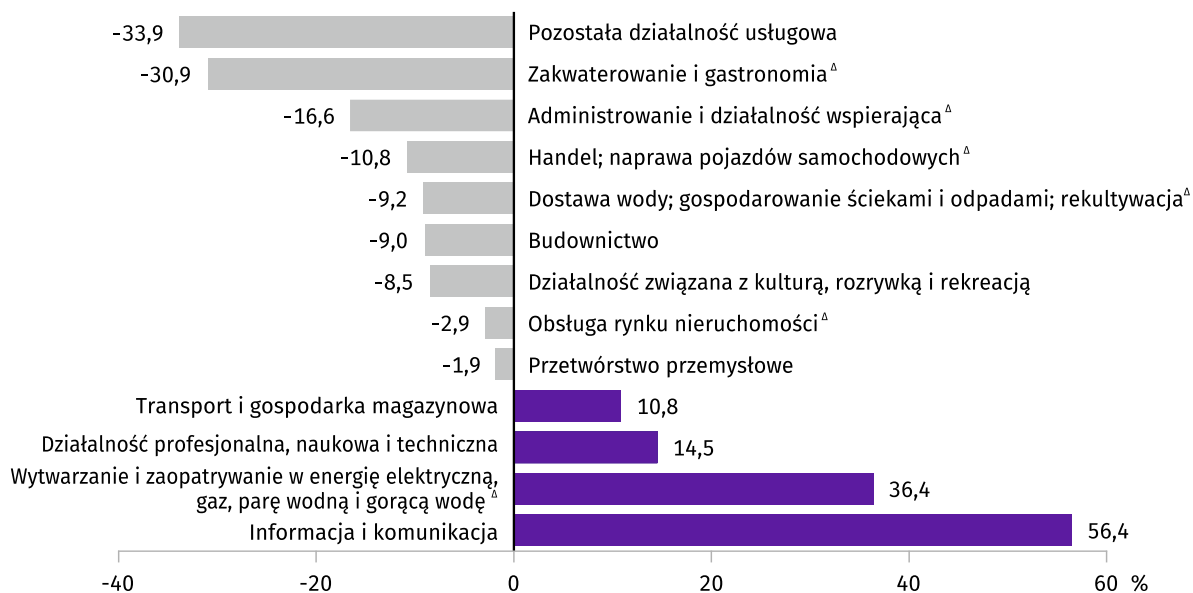
W porównaniu z majem 2024 r. wzrost przeciętnego miesięcznego wynagrodzenia brutto zanotowano m.in. w sekcjach: wytwarzanie i zaopatrywanie w energię elektryczną, gaz, parę wodną i gorącą wodę (o 15,1%), dostawa wody; gospodarowanie ściekami i odpadami; rekultywacja (o 13,4%), administrowanie i działalność wspierająca (o 13,1%), przetwórstwo przemysłowe (o 11,1%), działalność związana z kulturą, rozrywką i rekreacją (o 9,8%), budownictwo (o 8,2%), handel; naprawa pojazdów samochodowych (o 8,1%), transport i gospodarka magazynowa (o 7,8%), obsługa rynku nieruchomości (o 6,0%), pozostała działalność usługowa (o 5,5%), działalność profesjonalna, naukowa i techniczna (o 4,5%), informacja i komunikacja (o 3,3%) oraz zakwaterowanie i gastronomia (o 3,1%).

Przeciętne miesięczne wynagrodzenia brutto w sektorze przedsiębiorstw kształtowały się następująco:

WYSZCZEGÓLNIENIE	05 2025		01-05 2025	
	w zł	05 2024 = 100	w zł	01-05 2025 = 100
Ogółem	8838,46	108,4	8932,85	108,8
w tym:				
Przemysł	8848,77	110,8	8872,71	110,4
w tym:				
przetwórstwo przemysłowe	8672,88	111,1	8618,40	110,2
wytwarzanie i zaopatrywanie w energię elektryczną, gaz, parę wodną i gorącą wodę ^Δ	12051,78	115,1	13852,40	114,6
Budownictwo	8043,61	108,2	7851,59	105,7
Handel; naprawa pojazdów samochodowych ^Δ	7884,19	108,1	8011,81	109,5
Transport i gospodarka magazynowa	9795,78	107,8	9994,77	109,9
Zakwaterowanie i gastronomia ^Δ	6104,79	103,1	6102,78	105,0
Informacja i komunikacja	13825,12	103,3	14433,77	107,0
Obsługa rynku nieruchomości ^Δ	8586,18	106,0	8462,18	102,9
Działalność profesjonalna, naukowa i techniczna ^a	10120,74	104,5	10431,75	105,3
Administrowanie i działalność wspierająca ^Δ	7374,02	113,1	7428,00	112,2

a Nie obejmuje działów: Badania naukowe i prace rozwojowe oraz Działalność weterynaryjna.

Wykres 5. Odchylenia względne przeciętnych miesięcznych wynagrodzeń brutto od średniego wynagrodzenia w województwie według wybranych sekcji w maju 2025 r.



W okresie styczeń-maj 2025 r. przeciętne miesięczne wynagrodzenie brutto w sektorze przedsiębiorstw ukształtowało się na poziomie 8932,85 zł, o 8,8% wyższym niż w analogicznym okresie 2024 r.

Rolnictwo

Na rynku rolnym w maju 2025 r. przeciętne ceny w skupie głównych produktów rolnych były wyższe niż przed rokiem (z wyjątkiem ceny ziemniaków i trzody chlewnej) i wyższe niż w kwietniu 2025 r. (z wyjątkiem ceny ziarna pszenicy, ziemniaków oraz mleka). Natomiast przeciętne ceny na targowiskach były wyższe niż przed rokiem (z wyjątkiem ziemniaków), a niższe niż przed miesiącem.

W maju 2025 r. średnia temperatura powietrza na obszarze województwa pomorskiego wyniosła 10,4°C, niższa o 1,6°C niż średnia z lat 1991-2020, przy czym maksymalna temperatura wyniosła 24,5°C (Chojnice), a minimalna minus 1,9°C (Gdańsk). Średnia suma opadów atmosferycznych (38,6 mm) stanowiła 73,0% normy z wielolecia¹. Liczba dni z opadami, w zależności od regionu, wyniosła od 10 do 11.

Panujące w maju br. warunki pogodowe nie sprzyjały intensywnemu rozwojowi roślin. W pierwszej połowie miesiąca odnotowano znaczne spadki temperatur nocą nawet do minus 5°C. Na uprawach widoczne były objawy fitotoksyczności, szczególnie tam, gdzie wystąpienie przymrozku zbiegło się z wcześniejszym zabiegiem ochrony. Rolnicy dalej przeprowadzali zabiegi agrotechniczne związane głównie z regulacją zachwaszczenia w zasiewach, z odżywianiem roślin oraz walką z pojawiającymi się szkodnikami i chorobami grzybowymi. Zboża ozime znajdowały się w fazie kwitnienia (początek w przypadku pszenicy, a pełnia w przypadku żyta). Na wielu plantacjach rzepaku przymrozki spowodowały przemrożenia pąków i kwiatów, co może wpłynąć na ich niższe plonowanie. Rośliny były w fazie końca kwitnienia. Pomimo chłodnych dni zaobserwowano duże nasilenie szkodników, a w niektórych rejonach dopuszczalne progi zostały przekroczone.

¹ Przeciętne wartości temperatur i opadów obliczono jako średnie arytmetyczne przeciętnych miesięcznych wartości z trzech stacji hydrologiczno-meteorologicznych Instytutu Meteorologii i Gospodarki Wodnej zlokalizowanych w Chojnicach, Gdańsku i Ustce.

Skup zbóż^a kształtował się następująco:

WYSZCZEGÓLNIENIE	07 2024 - 05 2025		05 2025		
	w tys. t	analogiczny okres roku poprzedniego = 100	w tys. t	05 2024 = 100	04 2025 = 100
Ziarno zbóż podstawowych ^b	676,4	80,3	36,1	52,5	59,3
w tym:					
pszenica	470,4	70,2	26,0	45,0	49,9
żyto	71,0	137,5	3,8	287,8	151,2

a W okresie styczeń-maj bez skupu realizowanego przez osoby fizyczne. b Obejmuje: pszenicę, żyto, jęczmień, owies i pszenżyto; łącznie z mieszankami zbożowymi, bez ziarna siewnego.

Skup zbóż podstawowych (z mieszankami zbożowymi, bez ziarna siewnego) w okresie lipiec 2024 r. – maj 2025 r. wyniósł 676,4 tys. t i był o 19,7% niższy niż rok wcześniej, przy czym pszenicy skupiono o 29,8% mniej, a żyta o 37,5% więcej. W maju 2025 r. skupiono 36,1 tys. t zbóż, odpowiednio o 47,5% i o 40,7% mniej niż przed rokiem i przed miesiącem. Skup pszenicy był niższy zarówno w skali roku (o 55,0%), jak i w skali miesiąca (o 50,1%), a skup żyta wyższy niż przed rokiem i przed miesiącem.

Skup podstawowych produktów zwierzęcych^a kształtował się następująco:

WYSZCZEGÓLNIENIE	01-05 2025		05 2025		
	w tys. t	01-05 2024 = 100	w tys. t	05 2024	04 2025 = 100
Żywiec rzeźny ^b	172,1	104,1	34,7	106,1	100,9
w tym:					
bydło (bez cieląt)	1,2	91,5	0,3	116,1	107,2
trzoda chlewna	131,0	103,5	26,2	106,0	101,7
drób	39,8	106,7	8,2	106,6	98,2
Mleko ^c	15,7	100,0	33,8	100,8	105,9

a Bez skupu realizowanego przez osoby fizyczne. b Obejmuje: bydło, cielęta, trzodę chlewną, owce, konie i drób; w wadze żywej. c W milionach litrów.

W okresie styczeń-maj 2025 r. skup żywca rzeźnego (w wadze żywej) był wyższy o 4,1% od notowanego w analogicznym okresie 2024 r. Zwiększyła się podaż drobiu (o 6,7%) oraz trzody chlewnej (o 3,5%), a zmniejszył się skup bydła (o 8,5%).

W maju 2025 r. producenci z województwa dostarczyli do skupu 34,7 tys. t żywca rzeźnego (w wadze żywej), więcej niż przed rokiem i przed miesiącem odpowiednio o 6,1% i o 0,9%. Zarówno w skali roku, jak i w skali miesiąca zwiększył się skup bydła (odpowiednio o 16,1% i o 7,2%) oraz skup trzody chlewnej (odpowiednio o 6,0% i o 1,7%). Natomiast skup drobiu był wyższy w ujęciu rocznym o 6,6%, a niższy w skali miesiąca o 1,8%.

Skup mleka w maju 2025 r. wyniósł 33,8 mln l i był wyższy niż przed rokiem i przed miesiącem (odpowiednio o 0,8% i o 5,9%).

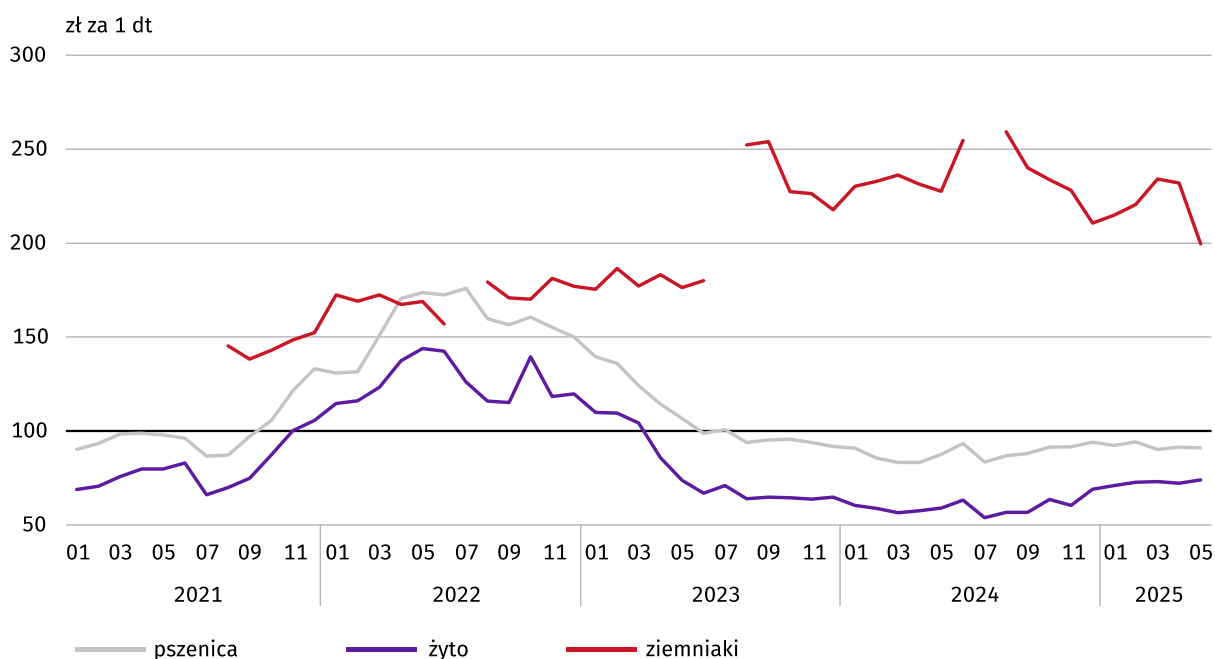
Przeciętne ceny podstawowych produktów rolnych kształtowały się następująco:

WYSZCZEGÓLNIENIE	Ceny w skupie			Ceny na targowiskach		
	05 2025			05 2025		
	zł	05 2024 = 100	04 2025 = 100	zł	05 2024 = 100	04 2025 = 100
Ziarno zbóż ^a za 1 dt:						
pszenica	90,98	103,8	99,5	145,00	100,9	97,6
żyto	73,96	125,4	102,3	•	•	•
Ziemniaki ^b za 1 dt	111,52	99,2	90,6	199,56	87,7	86,0
Żywiec rzeźny za 1 kg wagi żywej:						
w tym:						
bydło (bez cieląt)	10,47	152,3	111,3	•	•	•
trzoda chlewna	6,93	92,9	102,6	•	•	•
drób	6,24	122,3	101,8	•	•	•
Mleko za 1 hl	219,21	117,6	99,8	•	•	•

a W skupie bez ziarna siewnego. b Na targowiskach – jadalne późne.

W maju 2025 r. producenci z województwa uzyskali za dostarczoną do skupu **pszenicę** i **żyto** wyższe ceny niż przed rokiem (odpowiednio o 3,8% i o 25,4%). W skali miesiąca średnia cena pszenicy była niższa o 0,5%, a żyta wyższa o 2,3%. Natomiast w obrocie targowiskowym cena pszenicy była wyższa w skali roku o 0,9%, a niższa w ujęciu miesięcznym o 2,4%.

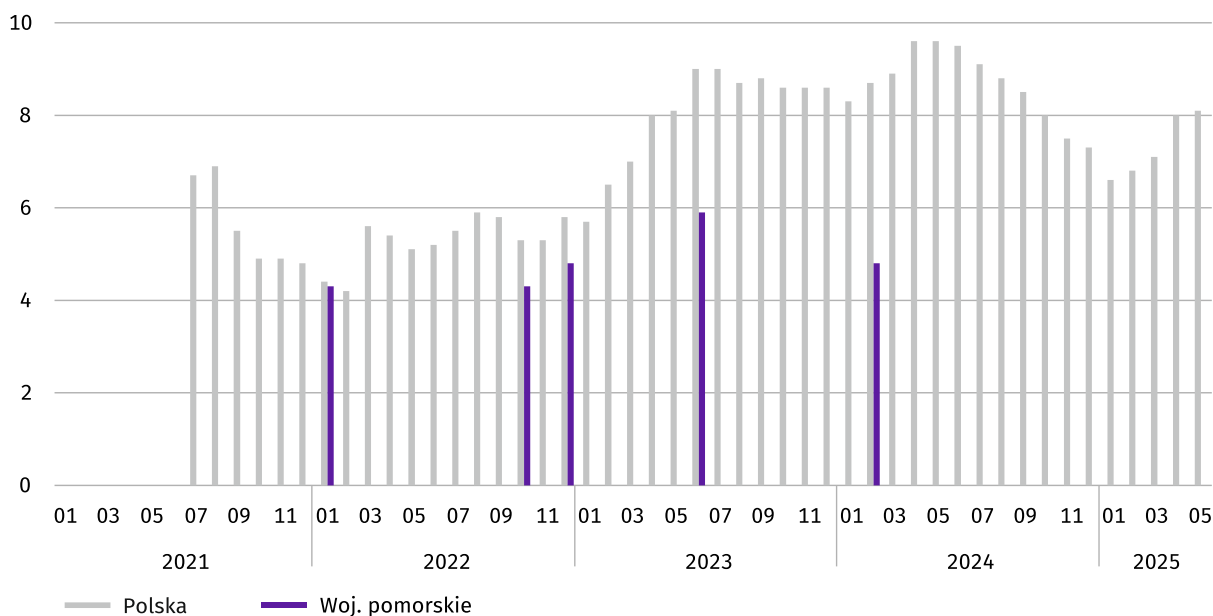
Wykres 6. Przeciętne ceny skupu zbóż i targowiskowe ceny ziemniaków jadalnych



Uwaga. W 2021 r. w okresie styczeń-czerwiec nie notowano transakcji sprzedaży/kupna na targowiskach. W lipcu 2021 r. wznowiono notowanie transakcji na targowiskach, jednak ceny żyta i ziemniaków jadalnych późnych, ze względu na ich brak w momencie prowadzenia obserwacji, nie zostały odnotowane.

W maju 2025 r. przeciętna cena skupu **ziemniaków** kształtowała się na poziomie 111,52 zł/dt i zarówno w ujęciu rocznym, jak i w skali miesiąca była niższa odpowiednio o 0,8% i o 9,4%. W obrocie targowiskowym przeciętna cena ziemniaków jadalnych późnych wyniosła 199,56 zł/dt i była niższa niż przed rokiem i przed miesiącem odpowiednio o 12,3% i o 14,0%.

Wykres 7. Relacja przeciętnych cen skupu żywca wieprzowego do przeciętnych cen żyta na targowiskach



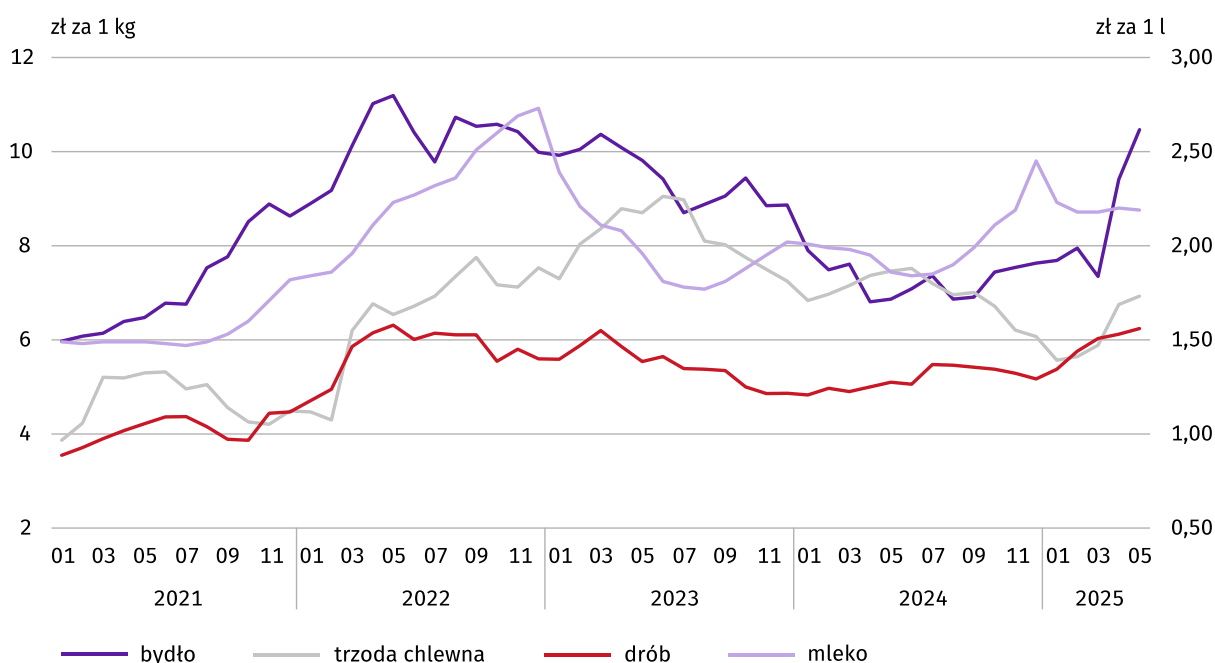
Uwaga. W 2021 r. w okresie styczeń-czerwiec nie notowano transakcji sprzedaży/kupna na targowiskach. W lipcu 2021 r. wznowiono notowanie transakcji na targowiskach, jednak ceny żyta i ziemniaków jadalnych późnych, ze względu na ich brak w momencie prowadzenia obserwacji, nie zostały odnotowane.

Przeciętna cena skupu **żywca wieprzowego** w maju 2025 r. ukształtowała się na poziomie 6,93 zł/kg i była niższa o 7,1% niż w maju 2024 r. i o 2,6% wyższa niż w kwietniu br.

Średnia cena skupu **żywca drobiowego** w maju 2025 r. ukształtowała się na poziomie 6,24 zł/kg i była wyższa zarówno w ujęciu rocznym, jak i miesięcznym (odpowiednio o 22,3% i o 1,8%).

W maju 2025 r. przeciętna cena skupu **żywca wołowego** wyniosła 10,47 zł/kg i była wyższa zarówno w skali roku, jak i w skali miesiąca (odpowiednio o 52,3% i o 11,3%).

Wykres 8. Przeciętne ceny skupu żywca i mleka

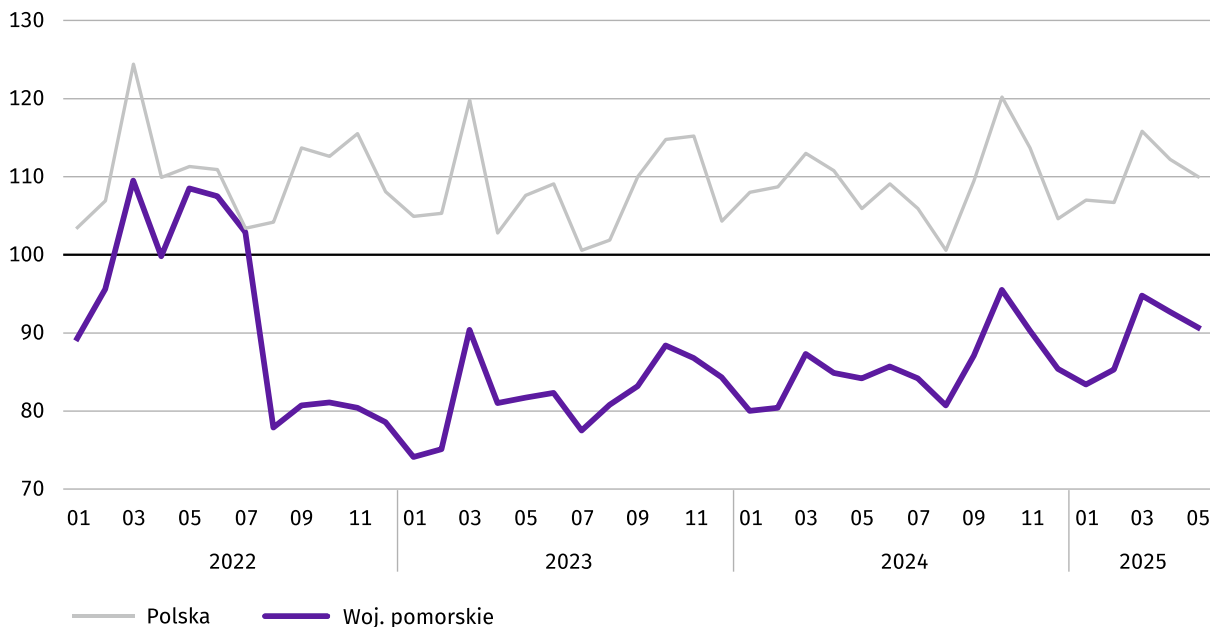


Średnia cena **mleka** w skupie ukształtowała się na poziomie 219,21 zł za 1 hl, co oznacza wzrost w stosunku do maja 2024 r. (o 17,6%), a spadek w porównaniu z kwietniem br. (o 0,2%).

Przemysł i budownictwo

Produkcja sprzedana przemysłu w maju 2025 r. osiągnęła wartość 10183,1 mln zł (w cenach bieżących), co oznacza wzrost (w cenach stałych) w skali roku (o 7,9%) oraz spadek w skali miesiąca (o 2,2%).

Wykres 9. Dynamika produkcji sprzedanej przemysłu
(przeciętna miesięczna 2021 = 100; ceny stałe)



W maju 2025 r., w porównaniu z analogicznym miesiącem 2024 r., odnotowano wzrost produkcji sprzedanej (w cenach stałych) m.in. w sekcji przetwórstwo przemysłowe (o 8,0%), której udział (w cenach bieżących) w produkcji przemysłowej ogółem w województwie wyniósł 90,1%. W skali roku odnotowano spadek produkcji m.in. w sekcji wytwarzanie i zaopatrywanie w energię elektryczną, gaz, parę wodną i gorącą wodę (o 8,8%), która w maju 2025 r. (w cenach bieżących) stanowiła 6,0% produkcji przemysłowej województwa.

W maju 2025 r. w 18 spośród 30 działów przemysłu występujących w województwie pomorskim odnotowano wyższy niż w maju 2024 r. poziom produkcji sprzedanej (w cenach stałych). Wśród działów przetwórstwa przemysłowego wzrost sprzedaży odnotowano w produkcji m.in. wyrobów z gumy i tworzyw sztucznych (o 24,1%), artykułów spożywczych (o 17,2%), maszyn i urządzeń (o 16,6%), wyrobów z drewna, korka, słomy i wikliny (o 7,4%), wyrobów z metali (o 4,2%) oraz komputerów, wyrobów elektronicznych i optycznych (o 0,2%). Natomiast spadek sprzedaży miał miejsce w produkcji m.in. pojazdów samochodowych, przyczep i naczep (o 59,3%), chemikaliów i wyrobów chemicznych (o 1,8%) oraz pozostałego sprzętu transportowego (o 0,8%).

Dynamika (w cenach stałych) i struktura (w cenach bieżących) produkcji sprzedanej przemysłu kształtowały się następująco:

WYSZCZEGÓLNIENIE	05 2025	01-05 2025	
		analogiczny okres roku poprzedniego = 100	w odsetkach
Ogółem	107,9	107,3	100,0
w tym:			
Przetwórstwo przemysłowe	108,0	108,9	89,9
w tym produkcja:			
artykułów spożywczych	117,2	113,3	21,6
wyrobów z drewna, korka, słomy i wikliny ^Δ	107,4	102,0	3,0
chemikaliów i wyrobów chemicznych	98,2	104,0	2,0
wyrobów z gumy i tworzyw sztucznych	124,1	108,2	5,2
wyrobów z metali ^Δ	104,2	108,9	8,0
komputerów, wyrobów elektronicznych i optycznych	100,2	110,9	8,1
maszyn i urządzeń ^Δ	116,6	104,9	3,8
pojazdów samochodowych, przyczep i naczep ^Δ	40,7	69,1	1,1
pozostałego sprzętu transportowego	99,2	120,1	4,3
Wytwarzanie i zaopatrywanie w energię elektryczną, gaz, parę wodną i gorącą wodę ^Δ	91,2	87,8	6,8

W porównaniu z kwietniem 2025 r. produkcja sprzedana (w cenach stałych) w przetwórstwie przemysłowym była niższa o 2,9%.

Wydajność pracy w przemyśle, mierzona wartością produkcji sprzedanej na 1 zatrudnionego, w maju 2025 r. wyniosła 65,9 tys. zł (w cenach bieżących) i była o 8,8% (w cenach stałych) wyższa niż w maju 2024 r., przy niższym przeciętnym zatrudnieniu (o 0,8%) oraz wyższym przeciętnym miesięcznym wynagrodzeniu brutto (o 10,8%).

W okresie styczeń-maj 2025 r. produkcja sprzedana przemysłu (w cenach bieżących) wyniosła 51477,9 mln zł i była (w cenach stałych) o 7,3% wyższa niż w analogicznym okresie 2024 r.

Produkcja sprzedana budownictwa (w cenach bieżących) w maju 2025 r. wyniosła 2176,4 mln zł, co oznacza spadek w skali roku o 3,1%.

W maju 2025 r. wydajność pracy w budownictwie, mierzona wartością produkcji sprzedanej budownictwa na 1 zatrudnionego, wyniosła (w cenach bieżących) 72,4 tys. zł i była niższa o 1,3% niż w maju 2024 r., przy niższym przeciętnym zatrudnieniu (o 1,9%), a wyższym przeciętnym miesięcznym wynagrodzeniu brutto (o 8,2%).

Produkcja budowlano-montażowa (w cenach bieżących) ukształtowała się w maju 2025 r. na poziomie 1099,2 mln zł i stanowiła 50,5% produkcji sprzedanej budownictwa ogółem (w maju 2024 r. – 47,9%). W odniesieniu do maja 2024 r. produkcja budowlano-montażowa była wyższa o 2,0%, a w stosunku do kwietnia 2025 r. wyższa o 2,4%.

W maju 2025 r. wzrost produkcji budowlano-montażowej zarówno w skali roku, jak i w skali miesiąca odnotowano w grupie podmiotów specjalizujących się w wykonywaniu robót związanych z budową obiektów inżynierii lądowej i wodnej (odpowiednio o 82,5% i o 47,2%). Wzrost produkcji budowlano-montażowej w skali roku oraz spadek w skali miesiąca odnotowano w grupie podmiotów specjalizujących się w wykonywaniu robót budowlanych specjalistycznych (odpowiednio o 6,5% i o 11,2%). Natomiast spadek produkcji budowlano-montażowej zarówno w skali roku, jak i w skali miesiąca zanotowano w grupie podmiotów, których podstawowym rodzajem działalności są roboty budowlane związane ze wznoszeniem budynków (odpowiednio o 28,5% i o 12,1%).

Dynamika i struktura produkcji budowlano-montażowej (w cenach bieżących) kształtowały się następująco:

WYSZCZEGÓLNIENIE	05 2025	01-05 2025	
		analogiczny okres roku poprzedniego = 100	w odsetkach
Ogółem	102,0	113,6	100,0
Budowa budynków ^Δ	71,5	98,0	41,3
Budowa obiektów inżynierii lądowej i wodnej ^Δ	182,5	117,0	26,4
Roboty budowlane specjalistyczne	106,5	138,3	32,4

W okresie styczeń-maj 2025 r. produkcja budowlano-montażowa ukształtowała się na poziomie 4935,0 mln zł, o 13,6% wyższym od notowanego w analogicznym okresie 2024 r.

Budownictwo mieszkaniowe

W maju 2025 r., w porównaniu z analogicznym miesiącem 2024 r., odnotowano spadek liczby mieszkań oddanych do użytkowania (o 41,7%) i liczby mieszkań na których realizację wydano pozwolenia lub dokonano zgłoszenia z projektem budowlanym (o 23,3%), a oraz wzrost liczby mieszkań, których budowę rozpoczęto (o 29,2%).

Według wstępnych danych² w maju 2025 r. przekazano do użytkowania 790 mieszkań (o 564 mieszkania mniej niż w maju 2024 r.), w tym 386 mieszkań (48,9% ogólnej liczby mieszkań oddanych do użytkowania) w budownictwie przeznaczonym na sprzedaż lub wynajem oraz 342 mieszkania (43,3%) w budownictwie indywidualnym.

Efekty budownictwa mieszkaniowego uzyskane w województwie pomorskim w maju 2025 r. stanowiły 5,4% efektów krajowych.

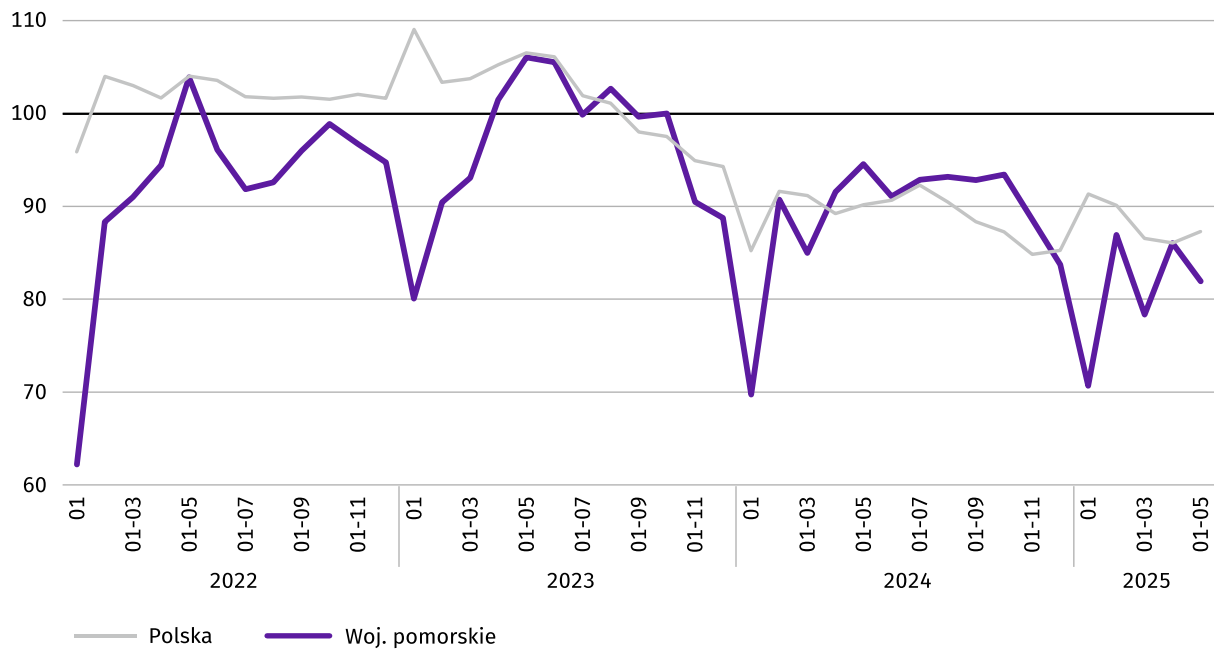
Liczba mieszkań oddanych do użytkowania w okresie styczeń-maj 2025 r. kształtowała się następująco:

WYSZCZEGÓLNIENIE	Mieszkania oddane do użytkowania			Przeciętna powierzchnia użytkowa 1 mieszkania w m ²
	w liczbach bezwzględnych	w odsetkach	01-05 2024 = 100	
Ogółem	5701	100,0	86,6	87,5
Przeznaczone na sprzedaż lub wynajem	3765	66,0	82,9	63,5
Indywidualne	1820	31,9	98,2	139,7
Czynszowe	86	1,5	81,1	49,1
Komunalne	30	0,5	38,5	45,5

W okresie styczeń-maj 2025 r. oddano do użytkowania 5701 mieszkań, o 13,4% mniej niż w analogicznym okresie 2024 r., a spadek liczby mieszkań wystąpił we wszystkich rodzajach budownictwa mieszkaniowego.

² Dane meldunkowe – mogą ulec zmianie po opracowaniu sprawozdań kwartalnych.

Wykres 10. Dynamika mieszkań oddanych do użytkowania
(analogiczny okres 2021 = 100)

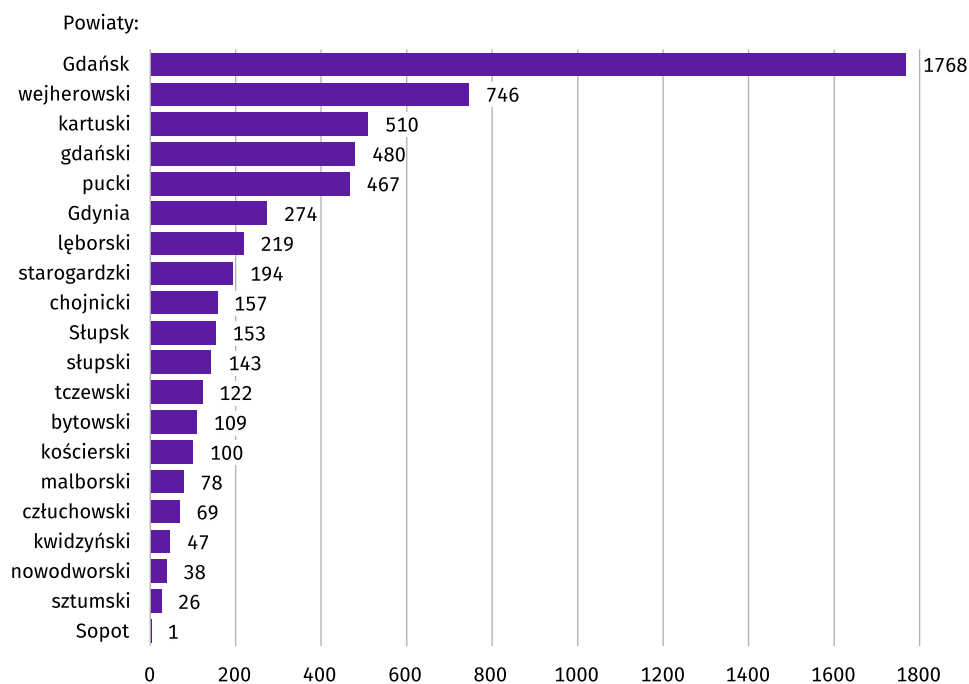


Przeciętna powierzchnia mieszkania oddanego do użytkowania w okresie styczeń-maj 2025 r. wyniosła 87,5 m² i była wyższa o 3,3 m² niż w analogicznym okresie 2024 r. W skali roku wzrost przeciętnej powierzchni użytkowej mieszkań wystąpił w budownictwie czynszowym i w budownictwie indywidualnym.

Mieszkania o największej przeciętnej powierzchni użytkowej powstały: w Sopocie (310,0 m²), w powiecie kartuskim (146,4 m²) oraz w powiecie sztumskim (133,0 m²), natomiast o najmniejszej powierzchni (poniżej 100 m²) wybudowano m.in w Słupsku (55,0 m²), w Gdańsku (62,2 m²) oraz w powiecie wejherowskim (77,5 m²).

W okresie styczeń-maj 2025 r. najwięcej mieszkań przekazano do użytkowania w Gdańsku (1768), w powiecie wejherowskim (746) oraz w powiecie kartuskim (510), natomiast najmniej w Sopocie (1), w powiecie sztumskim (26) oraz w powiecie nowodworskim (38).

Wykres 11. Mieszkania oddane do użytkowania według powiatów w okresie styczeń-maj 2025 r.



W maju 2025 r. w ujęciu rocznym odnotowano wzrost liczby mieszkań, których budowę rozpoczęto (o 327 mieszkań) oraz spadek liczby mieszkań, na których realizację wydano pozwolenia lub dokonano zgłoszenia z projektem budowlanym (o 489 mieszkań). Mieszkania, których budowę rozpoczęto oraz na realizację których wydano pozwolenia lub dokonano zgłoszenia z projektem budowlanym stanowiły głównie inwestycje deweloperów (odpowiednio 62,2% oraz 65,0%) i inwestycje indywidualne (37,8% oraz 30,3%).

Liczba mieszkań, na budowę których wydano pozwolenia lub dokonano zgłoszenia z projektem budowlanym i mieszkań, których budowę rozpoczęto w okresie styczeń-maj 2025 r. kształtowała się następująco:

WYSZCZEGÓLNIENIE	Mieszkania, na budowę których wydano pozwolenia lub dokonano zgłoszenia z projektem budowlanym			Mieszkania, których budowę rozpoczęto		
	w liczbach bezwzględnych	w odsetkach	01-05 2024 = 100	w liczbach bezwzględnych	w odsetkach	01-05 2024 = 100
Ogółem	8594	100,0	88,7	8589	100,0	94,0
Przeznaczone na sprzedaż lub wynajem	6257	72,8	87,8	5951	69,3	89,7
Indywidualne	2142	24,9	96,2	2447	28,5	101,5
Komunalne	125	1,5	1041,7	3	0,0	•
Czynszowe	70	0,8	21,5	188	2,2	313,3

Rynek wewnętrzny

W maju 2025 r. odnotowano w skali roku wzrost o 8,2% sprzedaży detalicznej (w cenach bieżących) zrealizowanej przez przedsiębiorstwa handlowe i niehandlowe. W porównaniu z majem 2024 r. sprzedaż detaliczna była wyższa m.in. w podmiotach z grup: „pojazdy samochodowe, motocykle, części” (54,8%), „żywność, napoje i wyroby tytoniowe” (o 13,9%), „meble, RTV, AGD” (o 10,9%) oraz „farmaceutyki, kosmetyki, sprzęt ortopedyczny” (o 1,8%), natomiast niższa była m.in. w podmiotach z grupy „pozostałe” (o 3,1%). Sprzedaż detaliczna z grupy „prasa, książki, pozostała sprzedaż w wyspecjalizowanych sklepach” nie zmieniła się w stosunku do maja 2024 r.

Dynamika i struktura sprzedaży detalicznej (w cenach bieżących) kształtowały się następująco:

WYSZCZEGÓLNIENIE	05 2025	01-05 2025	
	analogiczny okres roku poprzedniego = 100		w odsetkach
Ogółem^a	108,2	102,7	100,0
w tym:			
Pojazdy samochodowe, motocykle, części	154,8	123,2	18,5
Żywność, napoje i wyroby tytoniowe	113,9	111,1	10,4
Farmaceutyki, kosmetyki, sprzęt ortopedyczny	101,8	100,0	9,3
Meble, RTV, AGD	110,9	110,4	6,9
Prasa, książki, pozostała sprzedaż w wyspecjalizowanych sklepach	100,0	113,3	1,1
Pozostałe	96,9	111,6	11,7

a Grupowania przedsiębiorstw dokonano na podstawie Polskiej Klasyfikacji Działalności – PKD 2007, zaliczając przedsiębiorstwo do określonej kategorii według przeważającego rodzaju działalności, zgodnie z aktualnym w omawianym okresie stanem organizacyjnym. Odnotowane zmiany (wzrost/spadek) sprzedaży detalicznej w poszczególnych grupach rodzajów działalności przedsiębiorstw mogą zatem również wynikać ze zmiany przeważającego rodzaju działalności przedsiębiorstwa oraz zmian organizacyjnych. Nie ma to wpływu na dynamikę sprzedaży detalicznej ogółem.

W porównaniu z kwietniem 2025 r. sprzedaż detaliczna była wyższa o 9,5%. Wzrost sprzedaży zanotowano m.in. w podmiotach z grupy „pojazdy samochodowe, motocykle, części” (o 47,7%) oraz „prasa, książki, pozostała sprzedaż w wyspecjalizowanych sklepach” (o 0,1%), natomiast spadek odnotowano m.in. w podmiotach z grup: „meble, RTV, AGD” (o 8,5%), „pozostałe” (o 7,2%), „farmaceutyki, kosmetyki, sprzęt ortopedyczny” (o 3,8%) oraz „żywność, napoje i wyroby tytoniowe” (o 2,3%).

W okresie styczeń-maj 2025 r. odnotowano wzrost sprzedaży detalicznej w skali roku o 2,7%.

W maju 2025 r. sprzedaż hurtowa w przedsiębiorstwach handlowych była wyższa o 1,5% niż w maju 2024 r., a w hurtowych niższa o 8,8%. W porównaniu z kwietniem 2025 r. sprzedaż hurtowa w przedsiębiorstwach handlowych była niższa o 3,9%, a w hurtowych niższa o 1,4%.

W okresie styczeń-maj 2025 r., w porównaniu z analogicznym okresem 2024 r., odnotowano wzrost sprzedaży hurtowej zarówno w przedsiębiorstwach handlowych (o 9,9%), jak i w przedsiębiorstwach hurtowych (o 3,7%).

Podmioty gospodarki narodowej

Według stanu na koniec maja 2025 r. w rejestrze REGON wpisanych było 373,3 tys. **podmiotów gospodarki narodowej**³, o 3,0% więcej niż w analogicznym miesiącu 2024 r. i o 0,1% więcej niż w końcu kwietnia 2025 r.

Liczba zarejestrowanych **osób fizycznych** prowadzących działalność gospodarczą wyniosła 274,1 tys. i w porównaniu z majem 2024 r. wzrosła o 3,2%. Do rejestru REGON wpisanych było 60,4 tys. **spółek**, w tym 41,9 tys. spółek handlowych (wzrost w skali roku odpowiednio o 2,7% i o 4,1%) i 18,3 tys. spółek cywilnych (spadek o 0,3%).

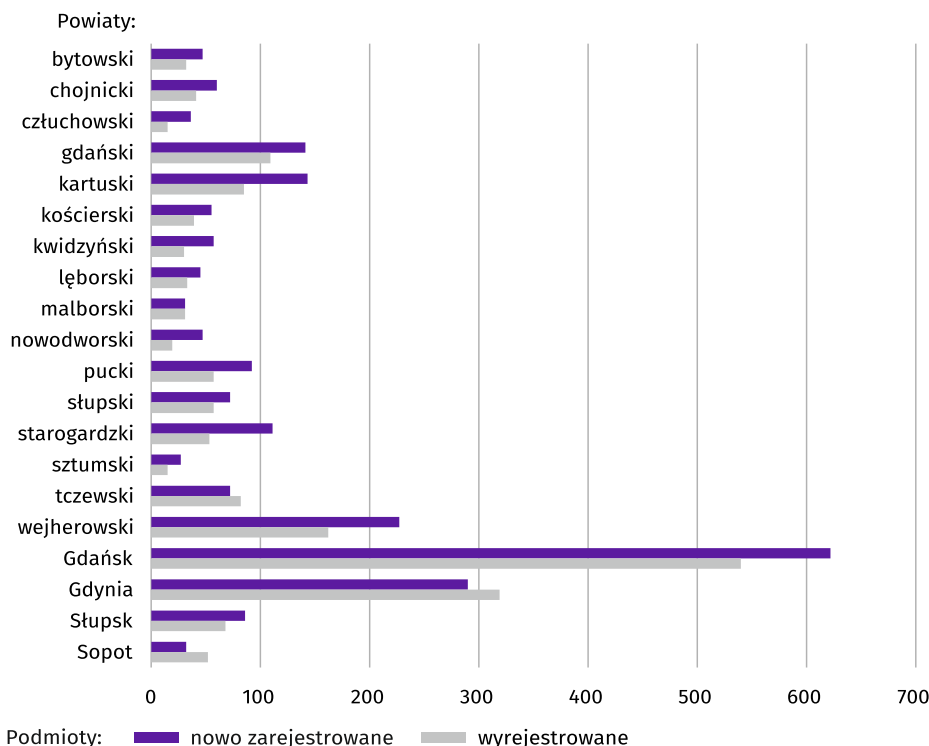
Według przewidywanej liczby pracujących przeważały podmioty o liczbie pracujących poniżej 10 osób (97,3% ogólnej liczby podmiotów). Udział podmiotów o przewidywanej liczbie pracujących 10-49 osób wyniósł 2,1%, a podmiotów powyżej 49 pracujących – 0,6%. W skali roku wzrost liczby podmiotów wystąpił wśród podmiotów o liczbie pracujących do 9 osób – o 3,2%.

W porównaniu z kwietniem 2025 r. największy wzrost liczby podmiotów odnotowano w sekcji administrowanie i działalność wspierająca (o 1,0%), wytwarzanie i zaopatrywanie w energię elektryczną, gaz, parę wodną i gorącą wodę (o 0,8%), edukacja oraz działalność związana z kulturą, rozrywką i rekreacją (po 0,4%).

W maju 2025 r. do rejestru REGON wpisano 2293 nowe podmioty, o 12,9% mniej niż w kwietniu 2025 r. Wśród nowo zarejestrowanych jednostek przeważały osoby fizyczne prowadzące działalność gospodarczą, których wpisano 1887 (o 13,5% mniej niż w kwietniu 2025 r.). Liczba nowo zarejestrowanych spółek handlowych w skali miesiąca była niższa o 6,3%.

W maju 2025 r. wykreślono z rejestru REGON 1839 podmiotów (o 27,4% więcej niż przed miesiącem), w tym 1166 osób fizycznych prowadzących działalność gospodarczą (o 9,9% mniej).

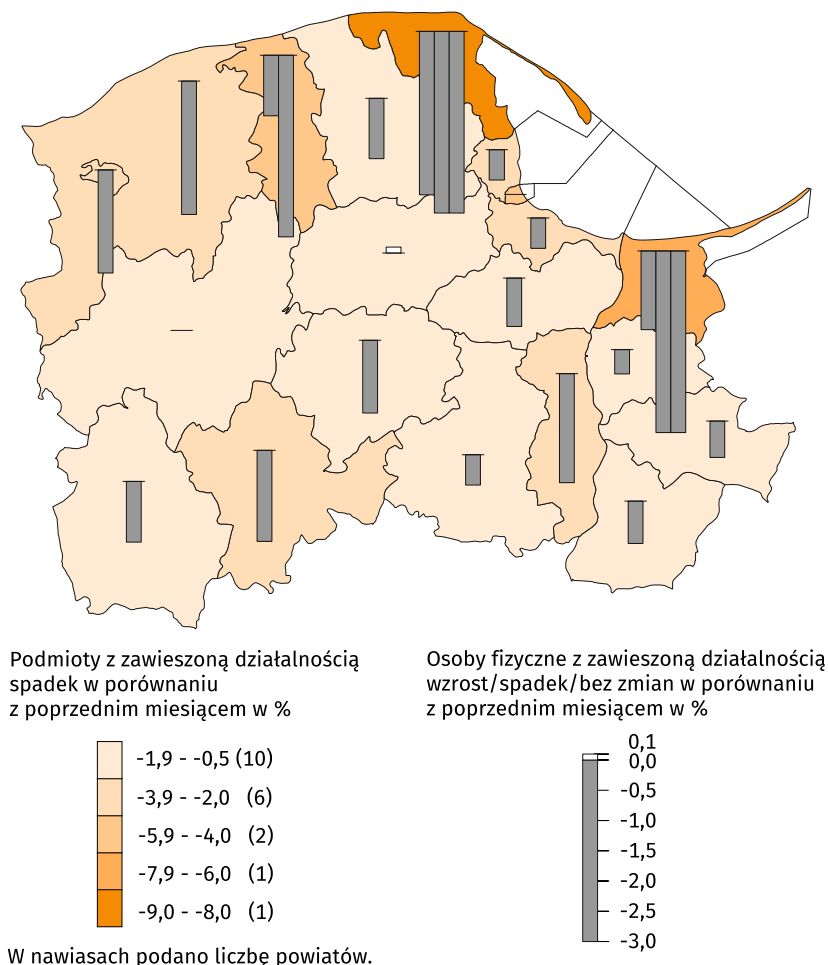
Wykres 12. Podmioty gospodarki narodowej nowo zarejestrowane i wyrejestrowane według powiatów w maju 2025 r.



³ Dotyczy osób prawnych, jednostek organizacyjnych niemających osobowości prawnej oraz osób fizycznych prowadzących działalność gospodarczą (bez osób fizycznych prowadzących gospodarstwa indywidualne w rolnictwie).

Według stanu na koniec maja 2025 r. w rejestrze REGON 63803 podmioty miały **zawieszoną działalność** (o 3,0% mniej niż w kwietniu 2025 r.). Zdecydowaną większość stanowiły osoby fizyczne prowadzące działalność gospodarczą – 95,8% (w kwietniu 2025 r. – 94,5%).

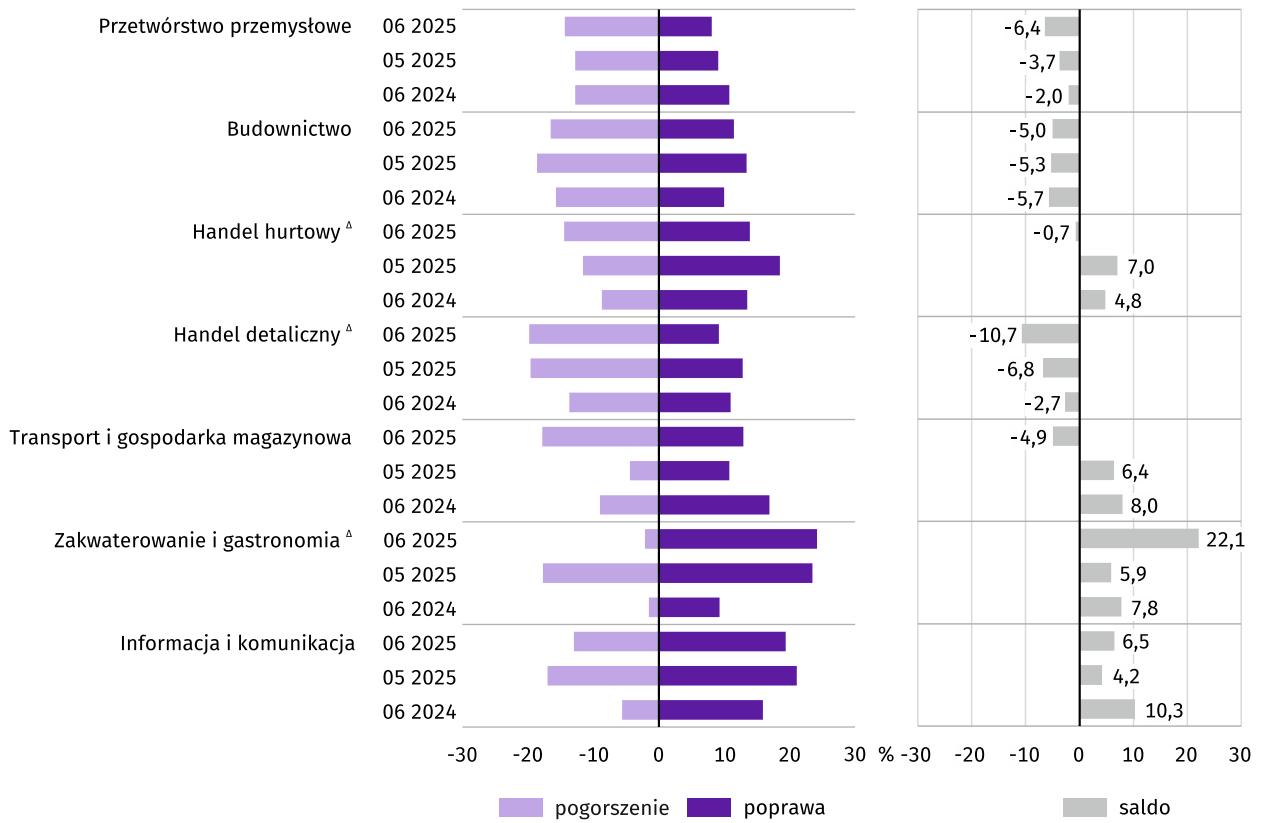
Mapa 2. Podmioty gospodarki narodowej z zawieszoną działalnością w 2025 r.
Stan w końcu maja



Koniunktura gospodarcza

W czerwcu 2025 r. wskaźnik ogólnego klimatu koniunktury w większości badanych obszarów gospodarki wskazywał na pogorszenie koniunktury w gospodarce. W porównaniu z poprzednim miesiącem największy spadek wskaźnika (o 11,3) odnotowano w transporcie i gospodarce magazynowej, a największa poprawa wystąpiła w zakwaterowaniu i gastronomii (wzrost 16,2). Najbardziej pesymistyczne oceny formułowały podmioty prowadzące handel detaliczny (minus 10,7), a wartość wskaźnika była poniżej średniej długookresowej (minus 4,5). Jednostki zajmujące się zakwaterowaniem i gastronomią oceniły koniunkturę najbardziej korzystnie (plus 22,1), a wartość wskaźnika była powyżej średniej długookresowej (minus 1,2).

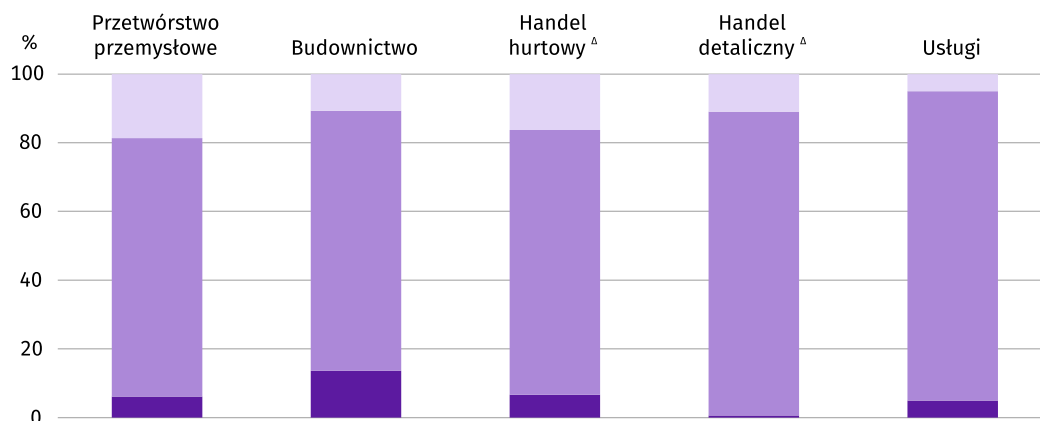
Wykres 13. Wskaźniki ogólnego klimatu koniunktury według rodzaju działalności (sekcje i działy PKD 2007)



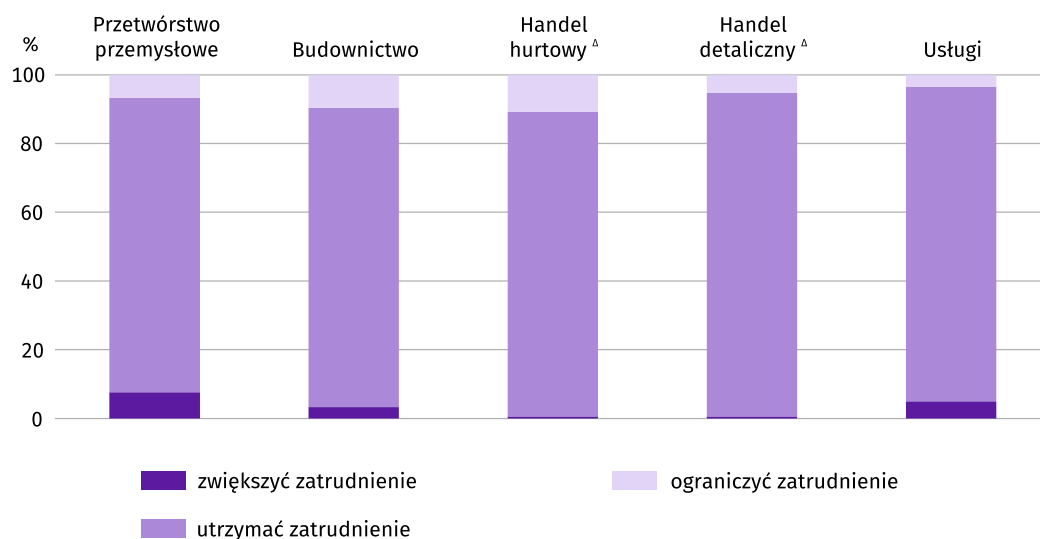
Wyniki badania rynku pracy ⁴

Pytanie 1. Czy zamierzają Państwo w najbliższych trzech miesiącach:

w przypadku pracowników relatywnie łatwych do zastąpienia – w porównaniu z aktualną sytuacją:



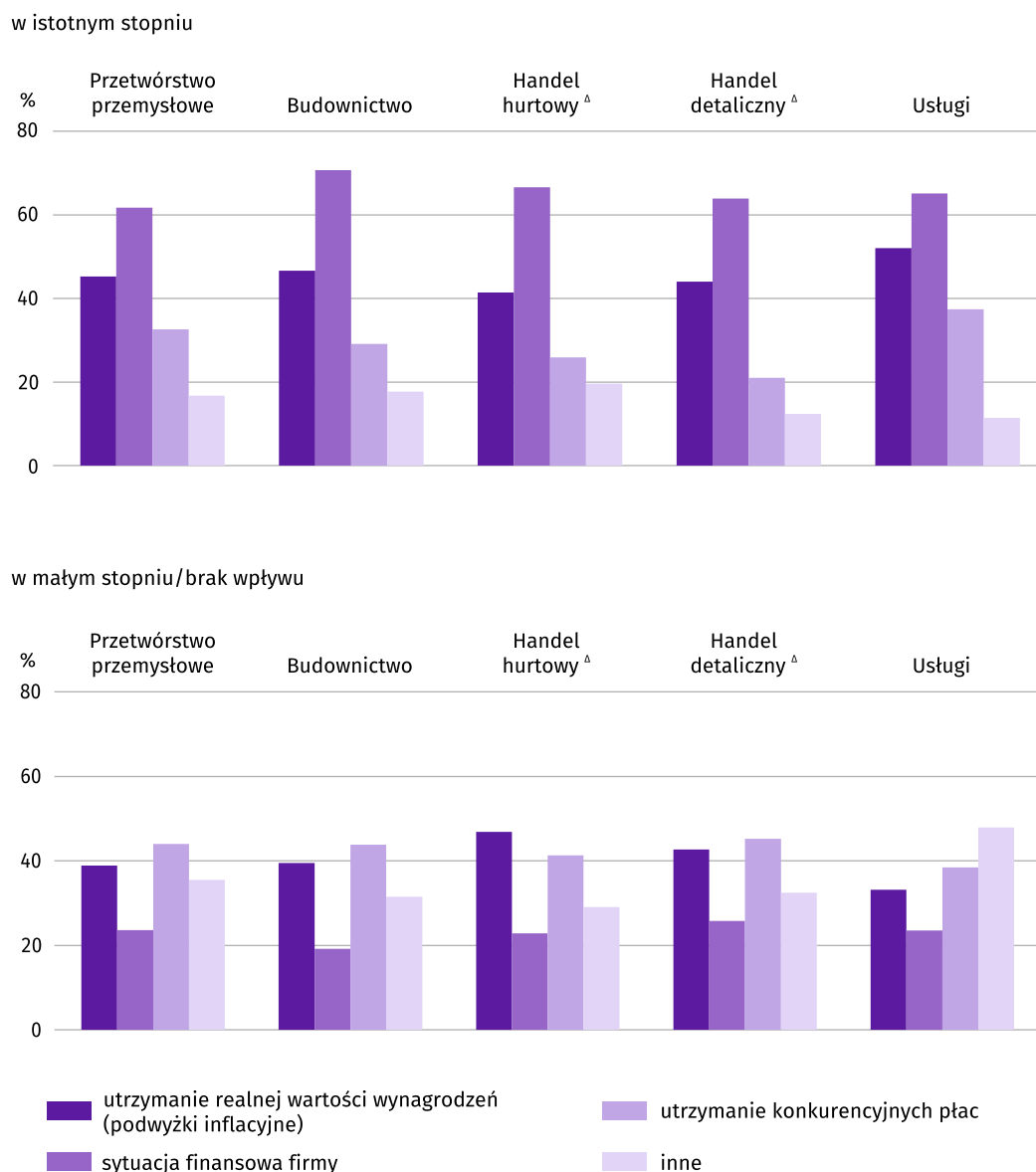
w przypadku pracowników relatywnie trudnych do zastąpienia – w porównaniu z aktualną sytuacją:



Przedsiębiorcy działający we wszystkich badanych rodzajach działalności stwierdzili, że zarówno w przypadku pracowników relatywnie łatwych do zastąpienia, jak i w przypadku pracowników relatywnie trudnych do zastąpienia, w porównaniu z aktualną sytuacją, planują utrzymać zatrudnienie.

⁴ Badanie zostało przeprowadzone od 1 do 10 dnia bieżącego miesiąca na próbie jednostek przemysłowych, budowlanych, handlowych i usługowych. Odpowiedzi na cały dodatkowy blok pytań są udzielane na zasadzie dobrowolności. We wszystkich pytaniach prezentowany jest ważony procent odpowiedzi respondentów na dany wariant. Dane zostały zagregowane zgodnie z metodologią agregacji (ważenia) stosowaną standardowo w badaniu koniunktury gospodarczej.

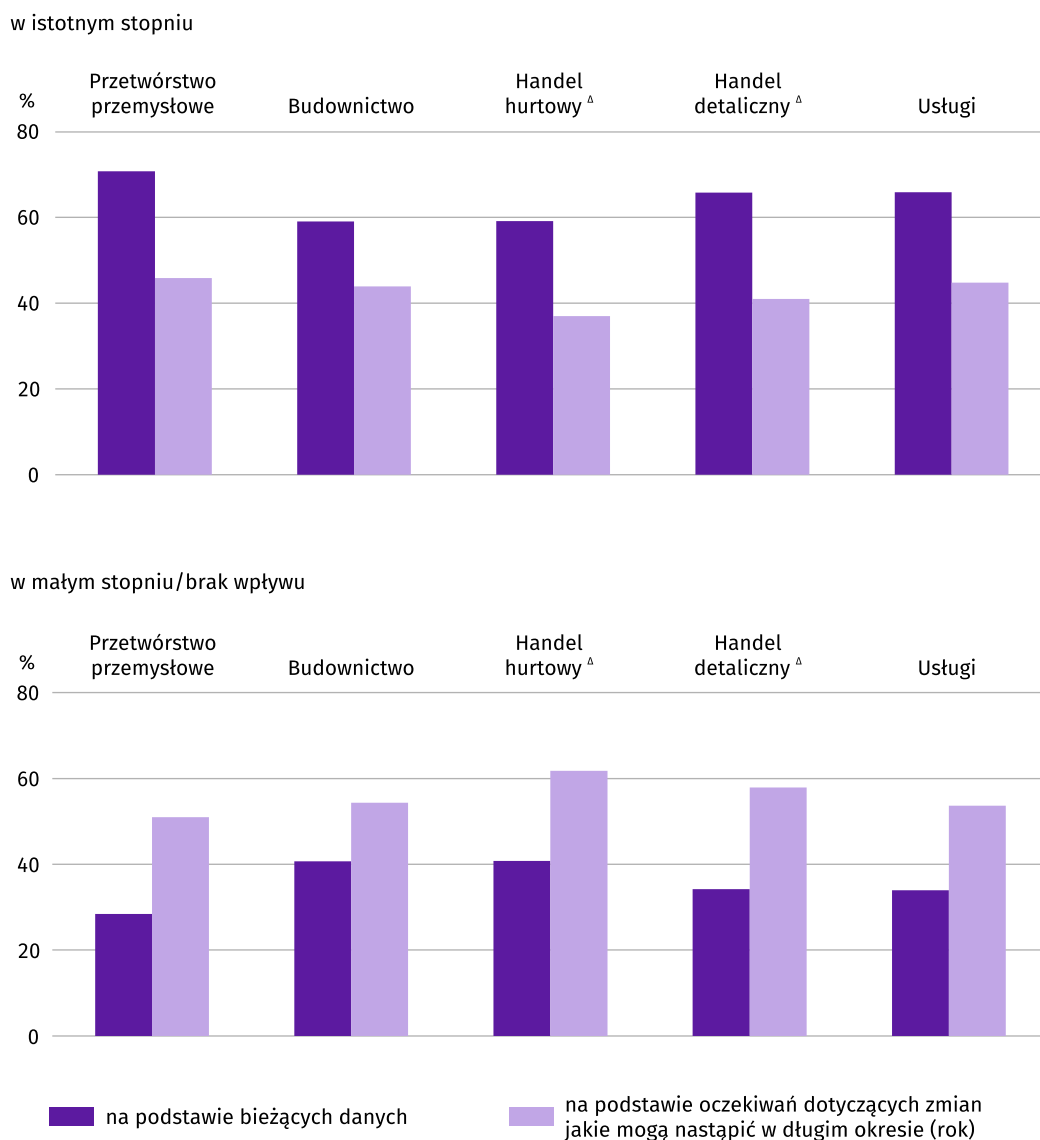
Pytanie 2. Które z poniższych czynników i w jakim stopniu wpłyną na poziom wynagrodzenia pracowników w Państwa firmie w najbliższych trzech miesiącach:



W ciągu najbliższych trzech miesięcy istotny wpływ na poziom wynagrodzenia pracowników będzie miało utrzymanie sytuacji finansowej firmy. Stwierdziło tak 70,7% przedsiębiorców prowadzących działalność w budownictwie, 66,6% w handlu hurtowym, 65,1% w usługach, 63,9% w handlu detalicznym oraz 61,7% w przetwórstwie przemysłowym. Jako istotny wpływ uznano także utrzymanie realnej wartości wynagrodzeń (podwyżki inflacyjne). Ocena ta dotyczyła m.in. 52,0% przedsiębiorców z usług i 46,6% z budownictwa.

Przedsiębiorcy uznali, że utrzymanie konkurencyjnych płac będzie w małym stopniu lub nie będzie miało wpływu na poziom wynagrodzenia pracowników (m.in. 45,2% przedsiębiorców z handlu detalicznego, 44,0% z przetwórstwa przemysłowego i 43,8% z budownictwa). W usługach wskazywano również na inne czynniki (47,9%), a w handlu hurtowym (46,9%) oraz w handlu detalicznym (42,7%) na utrzymanie realnej wartości wynagrodzeń (podwyżki inflacyjne).

Pytanie 3. W jakim stopniu Państwa decyzje w zakresie zatrudnienia i wynagrodzeń w najbliższych trzech miesiącach oparte są:

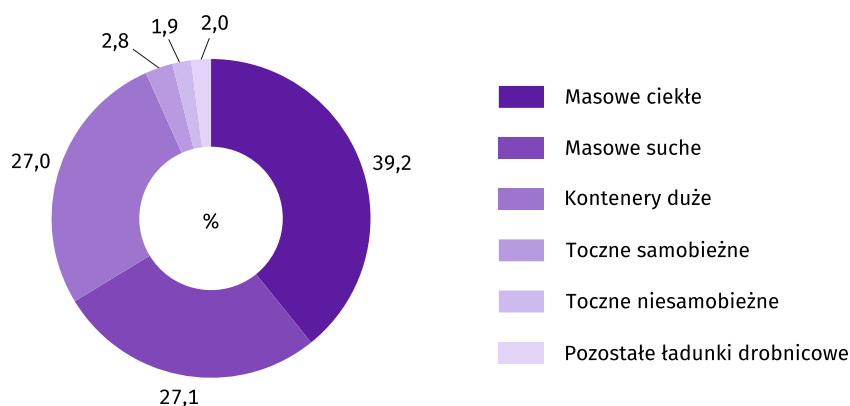


Przedstawiciele wszystkich badanych rodzajów działalności wskazali, że decyzje w zakresie zatrudnienia i wynagrodzeń w najbliższych trzech miesiącach w istotnym stopniu będą oparte na podstawie bieżących danych. Wskazało tak 70,8% przedstawicieli z przetwórstwa przemysłowego, 65,9% z usług, 65,8% z handlu detalicznego, 59,2% z handlu hurtowego i 59,1% z budownictwa. Natomiast w małym stopniu lub bez wpływu będą podejmowane decyzje na podstawie oczekiwań dotyczących zmian jakie mogą nastąpić w długim okresie (rok).

Gospodarka morska

W maju 2025 r. obroty ładunkowe w portach morskich województwa wyniosły 6,6 mln t, co oznacza spadek zarówno w stosunku do maja 2024 r. (o 20,3%), jak i kwietnia 2025 r. (o 15,1%).

Wykres 14. Obroty ładunkowe w maju 2025 r.



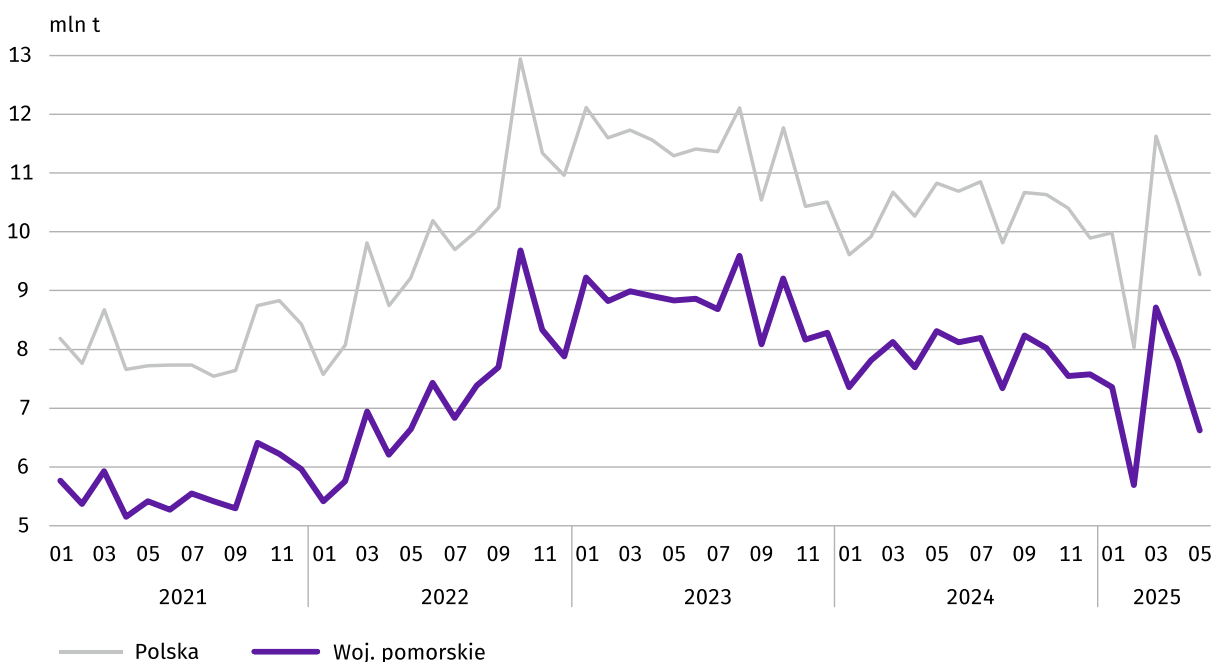
W porównaniu z majem 2024 r. spadek przeładunków odnotowano wśród przeładunków z grup: „pozostałe ładunki drobnicowe” (o 46,6%), „masowe ciekłe” (o 31,8%), „kontenery duże” (o 14,6%) oraz „masowe suche” (o 4,2%), natomiast wzrost odnotowano w przeładunkach „tocznych niesamobieżnych” (o 16,8%) oraz „tocznych samobieżnych” (o 5,9%).

W ruchu międzynarodowym obroty ładunkowe w maju 2025 r. stanowiły 97,3% obrotów województwa ogółem.

W portach morskich województwa największe obroty odnotowano w porcie gdańskim – 5,0 mln t (spadek o 17,4% w stosunku do maja 2024 r.), co stanowiło 75,1% obrotów województwa ogółem. Największy udział w obrotach ładunkowych w porcie gdańskim miały przeładunki „masowych ciekłych” – 47,2%, których przeładowano 2349,1 tys. t oraz „kontenerów dużych” – odpowiednio 26,9% i 1338,0 tys. t.

W okresie styczeń-maj 2025 r. obroty ładunkowe w portach morskich województwa wyniosły 36,2 mln t, co oznacza spadek o 8,0% w stosunku do analogicznego okresu 2024 r. Spadek wielkości przeładunków odnotowano w przeładunkach: „pozostałych ładunków drobnicowych” (o 18,5%), „masowych ciekłych” (o 13,6%) oraz „masowych suchych” (o 10,9%), natomiast wzrost wystąpił w przeładunkach: „tocznych niesamobieżnych” (o 24,4%), „kontenerów dużych” (o 3,2%) oraz „tocznych samobieżnych” (o 0,4%).

Wykres 15. Obroty ładunkowe w portach morskich



Wybrane dane o województwie pomorskim

WYSZCZEGÓLNIENIE A – 2024 r. B – 2025 r.		01	02	03	04	05	06	07	08	09	10	11	12
Przeciętne zatrudnienie w sektorze przedsiębiorstw ^a	A	362,2	362,3	362,1	362,7	362,1	362,1	363,0	362,4	362,0	362,5	362,8	362,7
w tys. osób	B	360,1	359,6	359,7	360,3	359,1							
poprzedni miesiąc = 100	A	99,8	100,0	100,0	100,2	99,8	100,0	100,3	99,8	99,9	100,1	100,1	100,0
	B	99,3	99,8	100,0	100,2	99,7							
analogiczny miesiąc poprzedniego roku = 100	A	99,4	99,4	99,5	99,5	99,5	99,7	99,7	99,5	99,6	99,7	99,9	100,0
	B	99,4	99,3	99,3	99,3	99,2							
Bezrobotni zarejestrowani (stan w końcu okresu)	A	45,3	46,4	45,8	44,5	43,2	41,5	40,9	41,4	41,8	42,0	42,7	42,9
w tys. osób	B	45,6	46,5	46,0	44,4	43,2							
Stopa bezrobocia ^b (stan w końcu okresu) w %	A	4,9	5,0	4,9	4,8	4,7	4,5	4,4	4,5	4,5	4,5	4,6	4,6
	B	4,9	5,0	4,9	4,7	4,6							
Oferty pracy (zgłoszone w ciągu miesiąca)	A	9785	9063	7995	7780	7572	8963	10095	8249	6521	6820	4975	6483
	B	9325	6686	6737	5780	6308							
Liczba bezrobotnych na 1 ofertę pracy (stan w końcu okresu)	A	11	10	13	11	9	9	7	10	10	11	14	15
	B	10	12	13	13	15							
Przeciętne miesięczne wynagrodzenia brutto w sektorze przedsiębiorstw ^a w zł	A	7853,55	8082,71	8598,73	8452,93	8155,14	8226,45	8519,60	8306,30	8230,47	8426,90	8505,76	8874,47
poprzedni miesiąc = 100	B	8620,30	8653,80	9199,88	9212,37	8838,46							
	A	96,2	102,9	106,4	98,3	96,5	100,9	103,6	97,5	99,1	102,4	100,9	104,3
	B	97,1	100,4	106,3	100,1	95,9							
analogiczny miesiąc poprzedniego roku = 100	A	112,0	113,6	109,7	112,8	109,5	109,5	112,3	111,3	110,2	110,1	109,3	108,8
	B	109,8	107,1	107,0	109,0	108,4							
Wskaźnik cen:													
towarów i usług konsumpcyjnych ^c :													
analogiczny okres poprzedniego roku = 100	A	•	•	102,8	•	•	102,9	•	•	104,5	•	•	105,0
	B	•	•	105,5	•	•							

a W przedsiębiorstwach, w których liczba pracujących przekracza 9 osób. b Udział zarejestrowanych bezrobotnych w cywilnej ludności aktywnej zawodowo, szacowanej na koniec każdego miesiąca. c W kwartale.

Wybrane dane o województwie pomorskim (cd.)

WYSZCZEGÓLNIENIE A – 2024 r. B – 2025 r.		01	02	03	04	05	06	07	08	09	10	11	12
Wskaźnik cen (dok.):													
skupu ziarna zbóż:													
poprzedni miesiąc = 100	A	96,6	98,3	97,1	99,5	105,1	105,8	86,5	107,1	101,0	102,6	94,5	107,4
	B	98,5	103,8	117,5	101,7	98,2							
analogiczny miesiąc poprzedniego roku = 100	A	64,4	63,5	66,5	72,8	82,9	93,1	81,5	91,9	93,8	94,3	90,0	99,3
	B	101,3	107,0	68,7	110,3	103,1							
skupu żywca rzeźnego wołowego (bez cieląt):													
poprzedni miesiąc = 100	A	89,1	94,8	101,6	89,5	100,9	103,2	103,8	93,3	100,6	107,7	101,3	101,2
	B	100,8	103,4	120,9	128,0	111,3							
analogiczny miesiąc poprzedniego roku = 100	A	79,6	74,5	73,4	67,5	69,5	75,3	84,6	77,4	76,3	78,8	85,2	86,0
	B	97,3	106,1	87,4	138,2	152,3							
skupu żywca rzeźnego wieprzowego:													
poprzedni miesiąc = 100	A	94,3	101,9	102,7	102,9	101,2	100,8	95,7	96,7	100,7	95,9	92,4	97,7
	B	91,8	101,4	107,0	114,6	102,6							
analogiczny miesiąc poprzedniego roku = 100	A	93,7	86,7	85,6	83,9	85,7	83,1	80,2	85,9	87,4	86,7	82,8	83,7
	B	81,4	81,1	102,8	91,6	92,9							
Relacje cen skupu ^a żywca wieprzowego do cen targowiskowych żyta	A	•	4,8	•	•	•	•	•	•	•	•	•	•
	B	•	•	•	•	•							
Produkcja sprzedana przemysłu ^b (w cenach stałych):													
poprzedni miesiąc = 100	A	94,9	100,5	108,6	97,3	99,2	101,8	98,3	95,9	107,9	109,7	94,6	94,6
	B	97,6	102,3	110,1	97,8*	97,8							
analogiczny miesiąc poprzedniego roku = 100	A	108,2	107,2	96,7	104,9	103,0	104,2	108,7	100,0	104,8	108,2	104,2	101,5
	B	104,4	106,3	108,8	109,4*	107,9							
Produkcja budowlano-montażowa ^b (w cenach bieżących):													
poprzedni miesiąc = 100	A	33,1	113,8	127,0	98,0	123,5	89,8	103,6	105,1	96,8	127,8	94,9	140,7
	B	43,1	114,0	118,3	106,1	102,4							
analogiczny miesiąc poprzedniego roku = 100	A	103,5	90,2	91,6	97,2	99,6	77,3	99,1	93,0	81,8	114,2	100,2	93,6
	B	121,8	122,0	113,7	123,0	102,0							

a Ceny bieżące bez VAT. b W przedsiębiorstwach, w których liczba pracujących przekracza 9 osób.

Wybrane dane o województwie pomorskim (dok.)

WYSZCZEGÓLNIENIE A – 2024 r. B – 2025 r.		01	02	03	04	05	06	07	08	09	10	11	12
Mieszkania oddane do użytkowania (od początku roku)	A	1046	2530	3881	5227	6581	8125	9770	11213	12778	14465	16692	18220
	B	1060*	2424*	3578*	4911*	5701							
analogiczny okres poprzedniego roku = 100	A	87,1	100,3	91,3	90,2	89,2	86,3	93,0	90,8	93,2	93,4	97,9	94,3
	B	101,3*	95,8*	92,2*	94,0*	86,6							
Sprzedaż detaliczna towarów ^a (w cenach bieżących):													
poprzedni miesiąc = 100	A	70,8	98,4	118,3	106,5	98,4	99,7	106,5	95,9	92,5	112,6	99,9	103,4
	B	74,5	94,9	133,3	95,7	109,5							
analogiczny miesiąc poprzedniego roku = 100	A	101,5	102,2	105,2	107,5	107,1	101,6	105,3	102,4	98,0	100,8	103,2	94,7
	B	99,6	96,1	108,3	97,3	108,2							
Obroty ładunkowe w portach morskich ^b w tys. t	A	7361	7819	8130	7695	8308	8121	8194	7343	8238	8022	7546	7576
	B	7355	5695	8710*	7798*	6624							
poprzedni miesiąc = 100	A	88,9	106,2	104,0	94,6	108,0	97,7	100,9	89,6	112,2	97,4	94,1	100,4
	B	97,1	77,4	153,0*	89,5*	84,9							
analogiczny miesiąc poprzedniego roku = 100	A	79,8	88,7	90,5	86,4	94,1	91,7	94,4	76,6	101,9	87,1	92,4	91,5
	B	99,9	72,8	107,1*	101,3*	79,7							
Wskaźnik rentowności obrotu w przedsiębiorstwach ^c :													
brutto ^d (w %)	A	•	•	2,9	•	•	6,2	•	•	6,3	•	•	6,1
	B	•	•	5,1	•	•							
netto ^e (w %)	A	•	•	1,8	•	•	5,1	•	•	5,3	•	•	5,0
	B	•	•	4,0	•	•							
Nakłady inwestycyjne przedsiębiorstw ^c (w mln zł; ceny bieżące)	A	•	•	1927,7	•	•	4526,4	•	•	7603,6	•	•	12336,1
	B	•	•	2238,9	•	•							
analogiczny okres poprzedniego roku = 100 (ceny bieżące)	A	•	•	87,2	•	•	89,1	•	•	94,1	•	•	103,0
	B	•	•	116,1	•	•							
Podmioty gospodarki narodowej ^f w rejestrze REGON	A	358070	359268	360264	361223	362381	363491	364858	365782	366755	368080	369042	369626
	B	370141	370849	371656	372858	373349							
w tym spółki handlowe	A	39354	39563	39830	40067	40277	40384	40588	40739	40914	41159	41257	41435
	B	41615	41826	41989	42191	41939							
w tym z udziałem kapitału zagranicznego	A	3666	3678	3700	3715	3722	3737	3745	3738	3748	3773	3768	3775
	B	3777	3784	3786	3792	3748							

a W przedsiębiorstwach, w których liczba pracujących przekracza 9 osób. b Dane pochodzą z badania statystycznego transportu morskiego opartego na dyrektywie 2009/42/WE. c W których liczba pracujących przekracza 49 osób; dane są prezentowane narastająco. d Relacja wyniku finansowego brutto do przychodów z całokształtu działalności. e Relacja wyniku finansowego netto do przychodów z całokształtu działalności. f Bez osób prowadzących gospodarstwa indywidualne w rolnictwie; stan w końcu okresu.

Opracowanie merytoryczne:
Urząd Statystyczny w Gdańsku
Dyrektor Jerzy Auksztol
Tel.: 58 76 83 130

Rozpowszechnianie:
Pomorski Ośrodek Badań Regionalnych
Tel.: 58 76 83 175
e-mail: Z.Pietrzak@stat.gov.pl

Współpraca z Mediami:

Zbigniew Pietrzak
Pomorski Ośrodek Badań Regionalnych
Tel.: 58 76 83 175
e-mail: Z.Pietrzak@stat.gov.pl

-  gdansk.stat.gov.pl
-  [@Gdansk_STAT](https://twitter.com/Gdansk_STAT)
-  [@UrzadStatystycznywGdansku](https://www.facebook.com/@UrzadStatystycznywGdansku)
-  [gus_stat](https://www.instagram.com/gus_stat)
-  [glownyurządstatystycznygus](https://www.youtube.com/glownyurządstatystycznygus)
-  [glownyurządstatystyczny](https://www.linkedin.com/glownyurządstatystyczny)

Powiązane opracowania

[Biuletyn statystyczny województwa pomorskiego](#)

[Sytuacja społeczno-gospodarcza kraju](#)

Temat dostępny w bazach danych

[Bank Danych Lokalnych \(BDL\)](#)

[Bank Danych Makroekonomicznych \(BDM\)](#)

Ważniejsze pojęcia dostępne w słowniku

[Pojęcia stosowane w statystyce publicznej](#)