

## Komunikat o sytuacji społeczno-gospodarczej województwa podkarpackiego we wrześniu 2025 r.

28.10.2025 r.

Nr 9/2025

- We wrześniu 2025 r. przeciętne zatrudnienie w sektorze przedsiębiorstw było niższe niż przed rokiem (o 0,9%), a w porównaniu z sierpniem br. pozostało na podobnym poziomie.
- Liczba bezrobotnych zarejestrowanych była o 0,9% wyższa niż przed miesiącem i o 7,7% wyższa niż we wrześniu 2024 r. Stopa bezrobocia rejestrowanego w końcu września 2025 r. wyniosła 9,0% i zwiększyła się w porównaniu z poprzednim miesiącem, a także w odniesieniu do września 2024 r.
- Przeciętne miesięczne wynagrodzenie brutto w sektorze przedsiębiorstw było wyższe niż we wrześniu 2024 r. (o 8,6%), a niższe niż w sierpniu 2025 r. (o 0,3%).
- Ceny skupu żyta, żywca wołowego, drobiowego i mleka były wyższe niż przed rokiem. W porównaniu z sierpniem br. wyższe były ceny skupu żywca wołowego i drobiowego. W obrocie targowiskowym więcej niż przed rokiem płacono za pszenicę i żyto, natomiast w odniesieniu do sierpnia br. wyższa była cena żyta.
- Produkcja sprzedana przemysłu osiągnęła wartość (w cenach bieżących) 8723,7 mln zł i była (w cenach stałych) o 20,0% wyższa niż we wrześniu 2024 r., kiedy notowano wzrost o 0,5%. W stosunku do sierpnia 2025 r. produkcja sprzedana wzrosła o 18,4%.
- Sprzedaż produkcji budowlano-montażowej była niższa niż we wrześniu 2024 r. (o 8,5%), a wyższa niż w sierpniu 2025 r. (o 17,1%).
- We wrześniu 2025 r., w porównaniu z analogicznym okresem 2024 r., zmniejszyła się liczba mieszkań oddanych do użytkowania (o 0,5%), mieszkań których budowę rozpoczęto (o 17,4%) oraz mieszkań, na realizację których wydano pozwolenia lub dokonano zgłoszenia z projektem budowlanym (o 18,6%).
- Sprzedaż detaliczna zrealizowana przez przedsiębiorstwa handlowe i niehandlowe we wrześniu 2025 r. wzrosła o 3,2% w odniesieniu do września 2024 r. W porównaniu z poprzednim miesiącem sprzedaż detaliczna obniżyła się o 4,3%.
- W rejestrze REGON wpisanych było o 2,4% więcej podmiotów gospodarki narodowej niż przed rokiem.
- Na terenie województwa podkarpackiego, według danych Komendy Głównej Straży Granicznej, we wrześniu 2025 r. na lądowej granicy polsko-ukraińskiej odnotowano 951,9 tys. odpraw (o 6,2% więcej niż w analogicznym okresie roku poprzedniego oraz o 25,2% mniej niż w sierpniu 2025 r.).
- W sierpniu 2025 r. z noclegów w turystycznych obiektach noclegowych w województwie podkarpackim skorzystało 157,8 tys. turystów (o 0,4% mniej w porównaniu z sierpniem 2024 r.).
- W październiku 2025 r. największa poprawa koniunktury gospodarczej wystąpiła w zakwaterowaniu i gastronomii, natomiast największy spadek odnotowano w budownictwie. Jedynie w informacji i komunikacji nie odnotowano zmiany w ocenie koniunktury w stosunku do poprzedniego miesiąca.

## Spis treści

Rynek pracy.....	5
Wynagrodzenia.....	10
Rolnictwo.....	13
Przemysł i budownictwo.....	16
Budownictwo mieszkaniowe.....	18
Rynek wewnętrzny.....	21
Podmioty gospodarki narodowej.....	22
Ruch graniczny na lądowej granicy polsko-ukraińskiej.....	24
Turystyka.....	25
Koniunktura gospodarcza.....	26

## Uwagi ogólne

Prezentowane w Komunikacie dane:

- o zatrudnieniu, wynagrodzeniach oraz o produkcji sprzedanej przemysłu i budownictwa, produkcji budowlano-montażowej, a także o sprzedaży detalicznej i hurtowej towarów dotyczą podmiotów gospodarczych, w których liczba pracujących przekracza 9 osób;
- o sektorze przedsiębiorstw dotyczą podmiotów prowadzących działalność gospodarczą w zakresie: leśnictwa i pozyskiwania drewna; rybołówstwa w wodach morskich; górnictwa i wydobywania; przetwórstwa przemysłowego; wytwarzania i zaopatrywania w energię elektryczną, gaz, parę wodną, gorącą wodę i powietrze do układów klimatyzacyjnych; dostawy wody; gospodarowania ściekami i odpadami oraz działalności związanej z rekultywacją; budownictwa; handlu hurtowego i detalicznego; naprawy pojazdów samochodowych, włączając motocykle; transportu i gospodarki magazynowej; działalności związanej z zakwaterowaniem i usługami gastronomicznymi; informacji i komunikacji; działalności związanej z obsługą rynku nieruchomości; działalności prawniczej, rachunkowo-księgowej i doradztwa podatkowego, działalności firm centralnych (*head offices*); doradztwa związanego z zarządzaniem; działalności w zakresie architektury i inżynierii; badań i analiz technicznych; reklamy, badania rynku i opinii publicznej; pozostałej działalności profesjonalnej, naukowej i technicznej; działalności w zakresie usług administrowania i działalności wspierającej; działalności związanej z kulturą, rozrywką i rekreacją; naprawy i konserwacji komputerów i artykułów użytku osobistego i domowego; pozostałej indywidualnej działalności usługowej;
- o cenach detalicznych dotyczą towarów żywnościowych i nieżywnościowych oraz usług, które pochodzą z notowań cen prowadzonych przez ankierów w wybranych punktach sprzedaży, w wytypowanych rejonach badania cen; ceny żywności notowane są raz w miesiącu, z wyjątkiem owoców i warzyw, w zakresie których notowania cen prowadzone są dwa razy w miesiącu;
- o skupie produktów rolnych obejmują skup od producentów z terenu województwa realizowany przez osoby prawne i samodzielne jednostki organizacyjne niemające osobowości prawnej oraz w okresie półrocznym przez osoby fizyczne prowadzące skup o wartości przekraczającej 10 tys. zł; ceny podano bez podatku VAT;
- o cenach na targowiskach dotyczą cen uzyskiwanych przy sprzedaży produktów wytworzonych we własnym gospodarstwie rolnym w transakcjach między rolnikami i ludnością nierolniczą notowanych przez ankierów stałych na wytypowanych targowiskach rolnych;
- o wynikach finansowych przedsiębiorstw oraz nakładach inwestycyjnych dotyczą podmiotów gospodarczych prowadzących księgi rachunkowe (z wyjątkiem przedsiębiorstw rolnictwa, leśnictwa, łowiectwa i rybactwa, działalności finansowej i ubezpieczeniowej oraz szkół wyższych), w których liczba pracujących przekracza 49 osób;
- o turystycznych obiektach noclegowych dotyczą obiektów noclegowych posiadających 10 lub więcej miejsc noclegowych.

Dane w ujęciu wartościowym wyrażone są w cenach bieżących i stanowią podstawę dla obliczenia wskaźników struktury. Wskaźniki dynamiki zaprezentowano na podstawie wartości w cenach bieżących, z wyjątkiem przemysłu, dla którego wskaźniki dynamiki podano na podstawie wartości w cenach stałych (od stycznia 2024 r. średnie ceny bieżące 2021 r.).

Liczby względne (wskaźniki, odsetki) obliczono na podstawie danych bezwzględnych wyrażonych z większą dokładnością niż podano w tablicach. Ze względu na zaokrąglenia danych w niektórych przypadkach sumy składników mogą się nieznacznie różnić od podanych wielkości „ogółem”. Liczby te są poprawne pod względem merytorycznym.

Dane o stopie bezrobocia rejestrowanego od grudnia 2020 r. podaje się z uwzględnieniem pracujących w gospodarstwach indywidualnych w rolnictwie (będących składową cywilnej ludności aktywnej zawodowo) wyszacowanych na podstawie wyników Powszechnego Spisu Rolnego 2020. Dane te nie są w pełni porównywalne z danymi za okresy wcześniejsze.

Od 1 czerwca 2025 r. dane o ofertach pracy nie są w pełni porównywalne z okresami wcześniejszymi ze względu na zmiany metodologiczne wynikające z wejścia w życie ustawy o rynku pracy i służbach zatrudnienia (Dz. U. z 2025 r. poz. 620).

Dane prezentuje się w układzie Polskiej Klasyfikacji Działalności – PKD 2007.

### **Polska Klasyfikacja Działalności 2007 (PKD 2007)**

Skrót	Pełna nazwa
Sekcje	
Dostawa wody; gospodarowanie ściekami i odpadami; rekultywacja	Dostawa wody; gospodarowanie ściekami i odpadami oraz działalność związana z rekultywacją
Handel; naprawa pojazdów samochodowych	Handel hurtowy i detaliczny; naprawa pojazdów samochodowych, włączając motocykle
Zakwaterowanie i gastronomia	Działalność związana z zakwaterowaniem i usługami gastronomicznymi
Obsługa rynku nieruchomości	Działalność związana z obsługą rynku nieruchomości
Administrowanie i działalność wspierająca	Działalność w zakresie usług administrowania i działalność wspierająca
Działy	
Produkcja wyrobów z drewna, korka, słomy i wikliny	Produkcja wyrobów z drewna oraz korka, z wyłączeniem mebli; produkcja wyrobów ze słomy i materiałów używanych do wyplatania
Produkcja wyrobów z metali	Produkcja metalowych wyrobów gotowych, z wyłączeniem maszyn i urządzeń
Produkcja maszyn i urządzeń	Produkcja maszyn i urządzeń, gdzie indziej niesklasyfikowana
Produkcja pojazdów samochodowych, przyczep i naczep	Produkcja pojazdów samochodowych, przyczep i naczep, z wyłączeniem motocykli
Budowa budynków	Roboty budowlane związane ze wznoszeniem budynków
Budowa obiektów inżynierii lądowej i wodnej	Roboty związane z budową obiektów inżynierii lądowej i wodnej

## Objaśnienia znaków umownych

Symbol	Opis
Kreska (-)	oznacza, że zjawisko nie wystąpiło
Kropka (.)	oznacza: brak informacji, konieczność zachowania tajemnicy statystycznej lub, że wypełnienie pozycji jest niemożliwe albo niecelowe
Zero (0)	zjawisko istniało w wielkości mniejszej od 0,5
Zero (0,0)	zjawisko istniało w wielkości mniejszej od 0,05
„W tym”	oznacza, że nie podaje się wszystkich składników sumy
Znak (*)	oznacza, że dane zostały zmienione w stosunku do wcześniej opublikowanych
Znak (Δ)	oznacza, że nazwy zostały skrócone w stosunku do obowiązującej klasyfikacji
p.proc.	punkt procentowy

Dane charakteryzujące województwo podkarpackie można również znaleźć w publikacjach statystycznych wydawanych przez US w Rzeszowie oraz w publikacjach ogólnopolskich GUS.

Raport „Koniunktura gospodarcza w województwie podkarpackim. Październik 2025 r.” ukaże się na stronie głównej Urzędu Statystycznego w Rzeszowie: <https://rzeszow.stat.gov.pl/> 30 października 2025 r.

W przypadku cytowania danych Głównego Urzędu Statystycznego prosimy o zamieszczenie informacji: „Źródło danych GUS”, a w przypadku publikowania obliczeń dokonanych na danych opublikowanych przez GUS prosimy o zamieszczenie informacji: „Opracowanie własne na podstawie danych GUS”.

## Rynek pracy

We wrześniu 2025 r., podobnie jak w poprzednim miesiącu, w ujęciu rocznym odnotowano spadek zatrudnienia w sektorze przedsiębiorstw.

**Przeciętne zatrudnienie** w sektorze przedsiębiorstw we wrześniu 2025 r. wyniosło 247,7 tys. osób (w przeliczeniu na etaty) i było niższe niż przed rokiem (o 0,9%), a w porównaniu z sierpniem br. pozostało na podobnym poziomie. W kraju przeciętne zatrudnienie zmniejszyło się zarówno w stosunku do września 2024 r., jak i sierpnia 2025 r. (odpowiednio o 0,8% i 0,1%).

W odniesieniu do września 2024 r. spadek zatrudnienia odnotowano w dziewięciu sekcjach, w tym istotny dotyczył informacji i komunikacji (o 6,4%), natomiast najwyższy wzrost zatrudnienia wystąpił w działalności profesjonalnej, naukowej i technicznej (o 3,5%).

**Tablica 1. Przeciętne zatrudnienie w sektorze przedsiębiorstw**

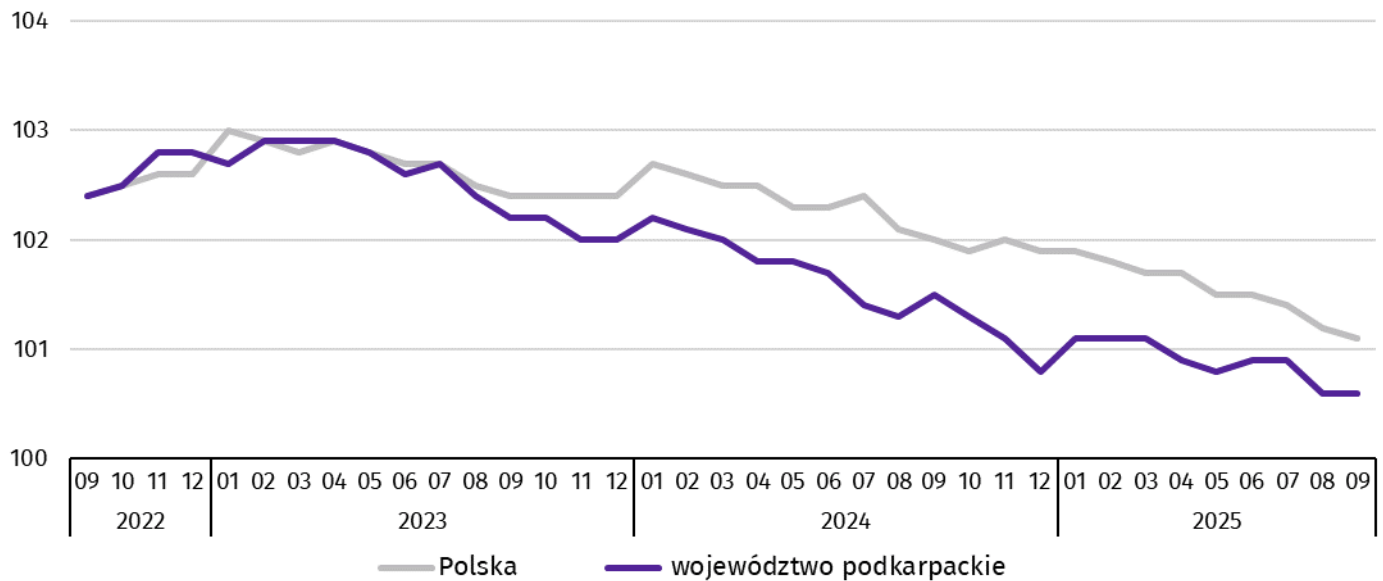
Wyszczególnienie	09 2025		01-09 2025	
	w tys.	09 2024=100	w tys.	01-09 2024=100
<b>Ogółem</b>	<b>247,7</b>	<b>99,1</b>	<b>248,4</b>	<b>98,9</b>
w tym:				
Przemysł	134,4	100,7	134,8	100,3
w tym:				
przetwórstwo przemysłowe	123,5	100,8	123,9	100,4
dostawa wody; gospodarowanie ściekami i odpadami; rekultywacja <sup>a</sup>	6,6	100,6	6,6	100,3
Budownictwo	18,7	100,4	18,6	100,2
Handel; naprawa pojazdów samochodowych <sup>a</sup>	45,1	94,7	45,2	94,3
Transport i gospodarka magazynowa	14,3	98,1	14,4	97,9
Zakwaterowanie i gastronomia <sup>a</sup>	4,1	103,4	4,1	101,8
Informacja i komunikacja	5,1	93,6	5,1	91,9
Obsługa rynku nieruchomości <sup>a</sup>	3,0	97,5	3,0	98,2
Działalność profesjonalna, naukowa i techniczna <sup>a</sup>	4,1	103,5	4,2	101,4
Administrowanie i działalność wspierająca <sup>a</sup>	12,5	97,7	12,5	102,4
Działalność związana z kulturą, rozrywką i rekreacją	3,6	101,6	3,6	102,3

a Nie obejmuje działów: Badania naukowe i prace rozwojowe oraz Działalność weterynaryjna.

W administrowaniu i działalności wspierającej zatrudnienie pozostało na zbliżonym poziomie względem sierpnia br. Spadek przeciętnego zatrudnienia w porównaniu z poprzednim miesiącem wystąpił m.in. w: zakwaterowaniu i gastronomii (o 1,1%), transporcie i gospodarce magazynowej (o 0,7%), dostawie wody; gospodarowaniu ściekami i odpadami; rekultywacji (o 0,4%), budownictwie (o 0,3%), działalności profesjonalnej, naukowej i technicznej (o 0,2%), a także w handlu; naprawie pojazdów samochodowych (o 0,1%). Natomiast wzrost zatrudnienia odnotowano m.in. w: działalności związanej

z kulturą, rozrywką i rekreacją (o 0,8%), informacji i komunikacji (o 0,6%), przetwórstwie przemysłowym oraz obsłudze rynku nieruchomości (po 0,1%).

**Wykres 1. Dynamika przeciętnego zatrudnienia w sektorze przedsiębiorstw (przeciętna miesięczna 2021=100)**



W okresie styczeń–wrzesień 2025 r. przeciętne zatrudnienie w sektorze przedsiębiorstw ukształtowało się na poziomie 248,4 tys. osób (w przeliczeniu na etaty) i zmniejszyło się o 1,1% w porównaniu z analogicznym okresem 2024 r. (w kraju spadek o 1,0%). Znaczący spadek zatrudnienia odnotowano w informacji i komunikacji (o 8,1%), natomiast istotny wzrost zatrudnienia wystąpił w administrowaniu i działalności wspierającej (o 2,4%).

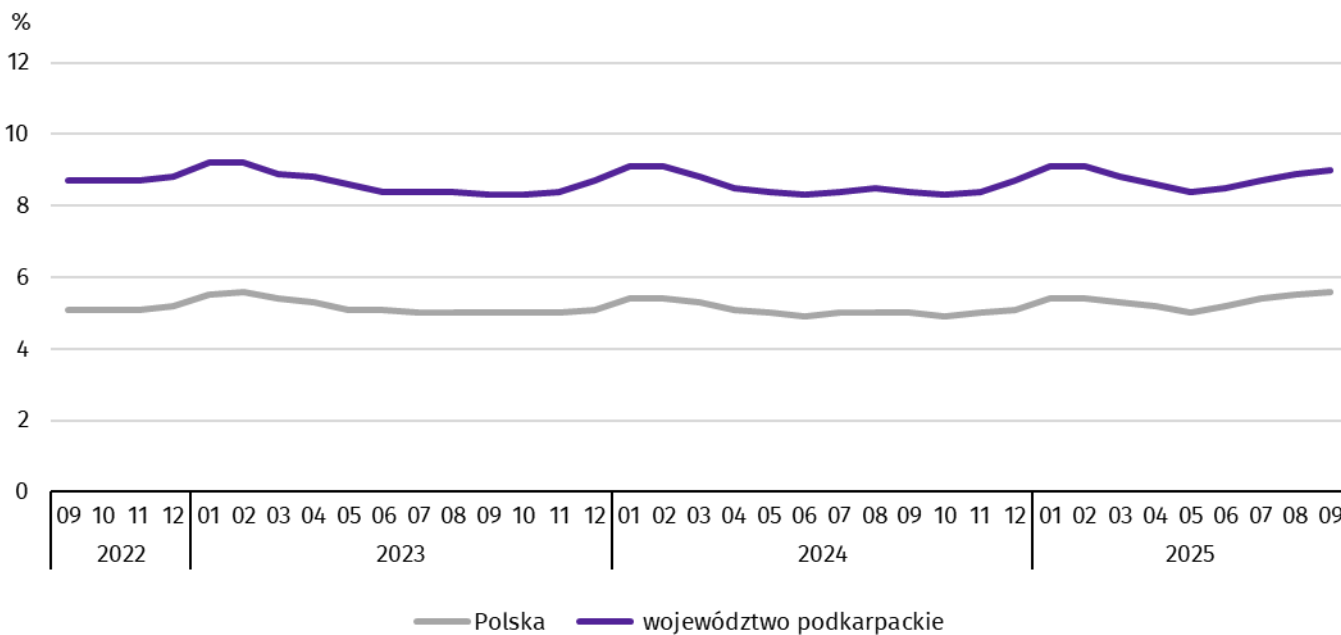
W końcu września 2025 r. **liczba bezrobotnych zarejestrowanych** w urzędach pracy wyniosła 69,7 tys. osób i była wyższa o 0,6 tys. osób niż w sierpniu 2025 r. i o 5,0 tys. osób wyższa niż we wrześniu 2024 r. Kobiety stanowiły 49,8% ogółu zarejestrowanych bezrobotnych (w końcu września 2024 r. – 51,4%).

**Tablica 2. Liczba bezrobotnych i stopa bezrobocia**

Wyszczególnienie	2024	2025	
	09	08	09
Bezrobotni zarejestrowani (stan w końcu miesiąca) w tys.	64,7	69,1	69,7
Bezrobotni nowo zarejestrowani (w ciągu miesiąca) w tys.	8,1	6,7	8,6
Bezrobotni wyrejestrowani (w ciągu miesiąca) w tys.	8,8	5,4	8,0
Stopa bezrobocia rejestrowanego (stan w końcu miesiąca) w %	8,4	8,9	9,0

**Stopa bezrobocia rejestrowanego** w końcu września 2025 r. wyniosła 9,0% i zwiększyła się w odniesieniu do poprzedniego miesiąca o 0,1 p.proc., a także zwiększyła się o 0,6 p.proc. w porównaniu z wrześniem 2024 r. W rankingu województw, pod względem wysokości stopy bezrobocia, województwo podkarpackie uplasowało się na szesnastym miejscu (najniższą stopę bezrobocia zanotowano w województwie wielkopolskim – 3,5%). W kraju stopa bezrobocia wyniosła 5,6%, wobec 5,0% w końcu września 2024 r.

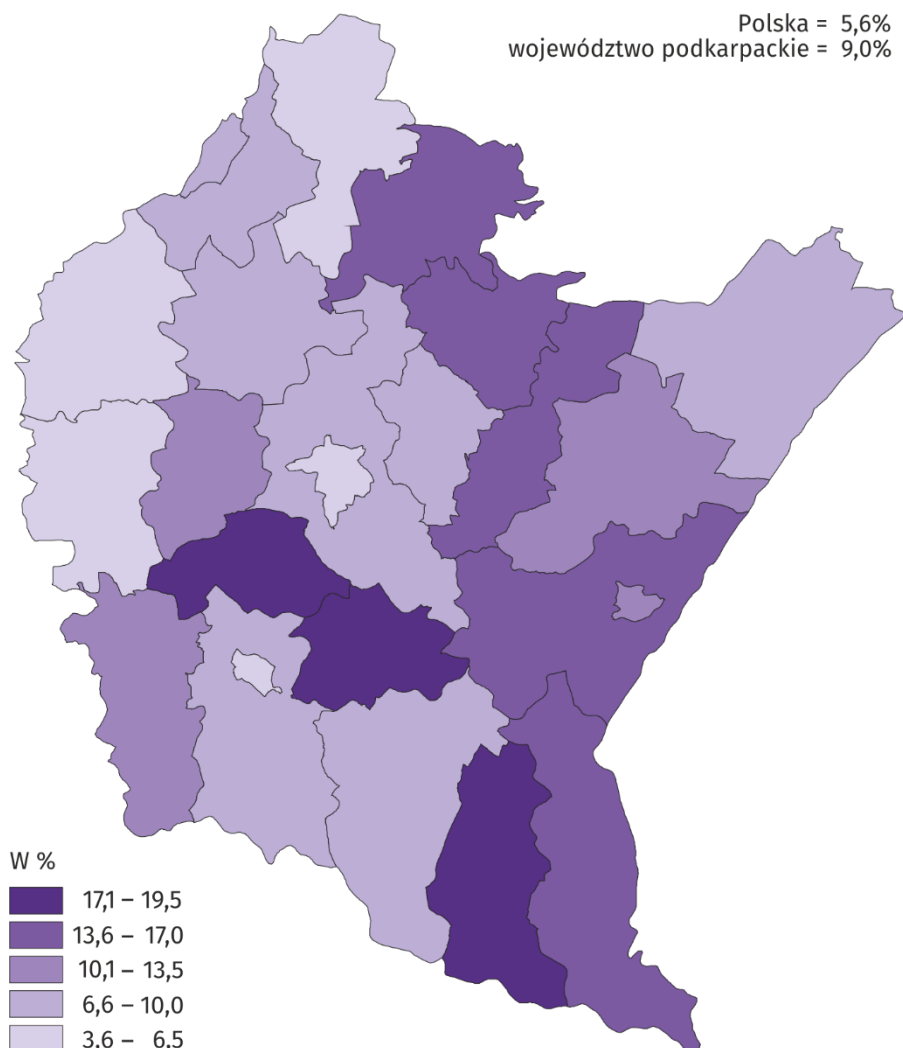
**Wykres 2. Stopa bezrobocia rejestrowanego (stan w końcu miesiąca)**



Najwyższa stopa bezrobocia rejestrowanego w końcu września 2025 r. wystąpiła w powiecie brzozowskim (19,5%), a najniższy jej poziom odnotowano w Krośnie (3,6%). W porównaniu z poprzednim miesiącem wzrost stopy bezrobocia odnotowano w czternastu powiatach, w tym największy w tarnobrzeskim (o 0,3 p.proc.), a jej spadek zanotowano w pięciu powiatach, w tym największy w bieszczadzkim i strzyżowskim (po 0,2 p.proc.). Natomiast w sześciu powiatach stopa bezrobocia utrzymała się na poziomie z sierpnia 2025 r.

W porównaniu z wrześniem 2024 r. wzrost stopy bezrobocia rejestrowanego zanotowano w dwudziestu trzech powiatach, w tym największy w stalowowolskim (o 1,0 p.proc.), a jej spadek odnotowano w powiecie brzozowskim (o 0,1 p.proc.). Natomiast w powiecie niżańskim stopa bezrobocia utrzymała się na poziomie z września 2024 r.

**Mapa 1. Stopa bezrobocia rejestrowanego według powiatów w 2025 r. (stan w końcu września)**



We wrześniu 2025 r. w urzędach pracy **zarejestrowano** 8,6 tys. osób bezrobotnych (o 28,5% więcej niż przed miesiącem i o 5,8% więcej niż we wrześniu 2024 r.). Udział osób rejestrujących się po raz kolejny w nowo zarejestrowanych ogółem zmniejszył się w stosunku do września 2024 r. (o 2,7 p.proc. do 69,9%). Wzrósł natomiast udział osób bez doświadczenia zawodowego (o 0,7 p.proc. do 28,2%), a także absolwentów (o 0,6 p.proc. do 18,7%). **Stopa napływu bezrobotnych** do urzędów pracy (stosunek nowo zarejestrowanych do liczby aktywnych zawodowo) wyniosła 1,1%.

We wrześniu 2025 r. z ewidencji bezrobotnych **wyrejestrowano** 8,0 tys. osób (o 47,2% więcej niż w poprzednim miesiącu, a o 9,1% mniej niż we wrześniu 2024 r.). Z tytułu podjęcia pracy (głównej przyczyny wyrejestrowania) z rejestru bezrobotnych wyłączono 5,8 tys. osób (przed rokiem również 5,8 tys.). Udział tej kategorii osób w ogólnej liczbie wyrejestrowanych zwiększył się w ujęciu rocznym (o 7,7 p.proc. do 72,9%).

Spośród osób wykreślonych z ewidencji w skali roku zmniejszył się odsetek osób, które nie potwierdziły gotowości do podjęcia pracy (o 9,4 p.proc. do 3,4%), a także osób, które rozpoczęły szkolenie lub staż u pracodawców (o 1,2 p.proc. do 6,0%). Względem września 2024 r. zwiększył się natomiast udział osób, które dobrowolnie zrezygnowały ze statusu bezrobotnego (o 1,5 p.proc. do 7,8%), oraz tych, które osiągnęły wiek emerytalny (o 0,4 p.proc. do 1,8%). **Stopa odpływu bezrobotnych** z urzędów pracy (stosunek liczby bezrobotnych wyrejestrowanych w danym miesiącu do liczby bezrobotnych na koniec poprzedniego miesiąca) wyniosła 11,6%.

W końcu września 2025 r. **bez prawa do zasiłku** pozostawało 59,3 tys. bezrobotnych, a ich udział w ogólnej liczbie bezrobotnych zwiększył się w porównaniu z analogicznym miesiącem 2024 r. (z 84,9% do 85,0%).

Udział osób długotrwale bezrobotnych<sup>1</sup> w liczbie zarejestrowanych ogółem zmniejszył się w skali roku (o 1,1 p.proc. do 54,3%). Zmniejszył się również udział osób bezrobotnych powyżej 50. roku życia (o 0,1 p.proc. do 23,9%), a także osób niepełnosprawnych (o 1,6 p.proc. do 5,7%). Zwiększył się natomiast udział osób do 25. roku życia (o 0,8 p.proc. do 15,4%).

**Tablica 3. Wybrane kategorie bezrobotnych<sup>a</sup>**

Wyszczególnienie	2024	2025	
	09	08	09
	w odsetkach		
Bezrobotni:			
do 25. roku życia	14,6	14,1	15,4
powyżej 50. roku życia	24,0	24,2	23,9
długotrwale	55,4	54,5	54,3
niepełnosprawni	7,3	5,7	5,7

a Stan w końcu miesiąca.

W końcu 3 kwartału 2025 r. bezrobotni poszukujący pracy ponad rok stanowili 45,1% ogółu bezrobotnych, a ich udział w ogólnej liczbie bezrobotnych, w odniesieniu do analogicznego okresu 2024 r. zmniejszył się o 0,7 p.proc. Osoby pozostające bez pracy do 1 miesiąca stanowiły 10,8% bezrobotnych (rok wcześniej – 10,9%), od 1 do 3 miesięcy – 13,6% (14,3%), od 3 do 6 miesięcy – 12,6% (12,1%), natomiast od 6 do 12 miesięcy – 17,9% (w końcu 3 kw. 2024 r. – 16,9%).

Największą grupę wśród bezrobotnych stanowiły osoby w wieku od 35 do 44 lat, a następnie od 25 do 34 lat. Ich odsetek w ogólnej liczbie bezrobotnych w końcu 3 kwartału 2025 r. wyniósł odpowiednio 25,8% i 24,5%. Osoby w wieku od 18 do 24 lat stanowiły 15,4% bezrobotnych, od 45 do 54 lat – 20,1%, a powyżej 54 lat – 14,3%.

Wykształcenie policealne i średnie zawodowe/branżowe posiadało 27,6% bezrobotnych, zasadnicze zawodowe/branżowe – 26,1%, gimnazjalne lub niższe – 18,0%, wyższe – 16,0%, a średnie ogólnokształcące – 12,4%.

W ogólnej liczbie bezrobotnych 14,4% stanowiły osoby dotychczas niepracujące. Wśród bezrobotnych posiadających staż pracy największy odsetek stanowiły osoby ze stażem pracy 1–5 lat (30,6%), a następnie ze stażem pracy do 1 roku (25,3%).

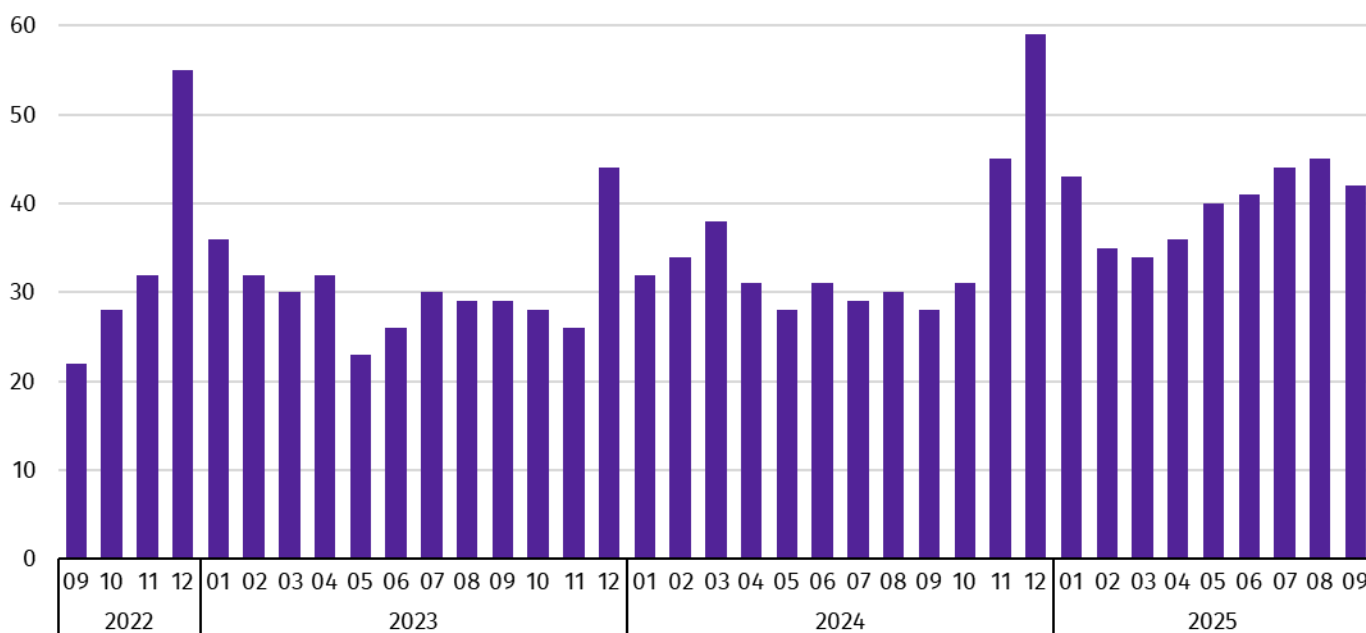
We wrześniu 2025 r. do urzędów pracy zgłoszono 2,5 tys. **ofert pracy**<sup>2</sup> (o 0,1 tys. ofert więcej niż przed miesiącem).

W końcu miesiąca na 1 ofertę pracy przypadło 42 bezrobotnych (przed miesiącem 45).

<sup>1</sup> Oznacza to bezrobotnego zarejestrowanego łącznie przez okres ponad 12 miesięcy w okresie ostatnich 2 lat, z wyłączeniem okresów odbywania stażu.

<sup>2</sup> Dotyczy wolnych miejsc pracy i aktywizacji zawodowej. Od 1 czerwca 2025 r. dane o ofertach pracy nie są w pełni porównywalne z okresami wcześniejszymi ze względu na zmiany metodologiczne wynikające z wejścia w życie ustawy o rynku pracy i służbach zatrudnienia (Dz. U. z 2025 r. poz. 620).

**Wykres 3. Bezrobotni na 1 ofertę pracy<sup>3</sup> (stan w końcu miesiąca)**



Wydatki Funduszu Pracy we wrześniu 2025 r. wyniosły 49,7 mln zł, z których 41,9% przeznaczono na zasiłki dla bezrobotnych.

### Wynagrodzenia

We wrześniu 2025 r. przeciętne miesięczne wynagrodzenie brutto zwiększyło się w skali roku (w odniesieniu – wrzesień 2025 r. do września 2024 r.), a tempo tego wzrostu było niższe od notowanego we wrześniu 2024 r.

**Przeciętne miesięczne wynagrodzenie brutto** w sektorze przedsiębiorstw we wrześniu 2025 r. ukształtowało się na poziomie 7587,20 zł i było o 8,6% wyższe niż we wrześniu 2024 r., kiedy notowano wzrost o 13,5%. W porównaniu z poprzednim miesiącem płace zmalały o 0,3%. W Polsce przeciętne wynagrodzenie brutto wyniosło 8750,34 zł i wzrosło w porównaniu z wrześniem 2024 r. (o 7,5%), a obniżyło się w odniesieniu do sierpnia 2025 r. (o 0,2%).

W odniesieniu do września 2024 r. wzrost wynagrodzeń odnotowano w większości sekcji sektora przedsiębiorstw, w tym znaczący wystąpił w obsłudze rynku nieruchomości (o 11,1%).

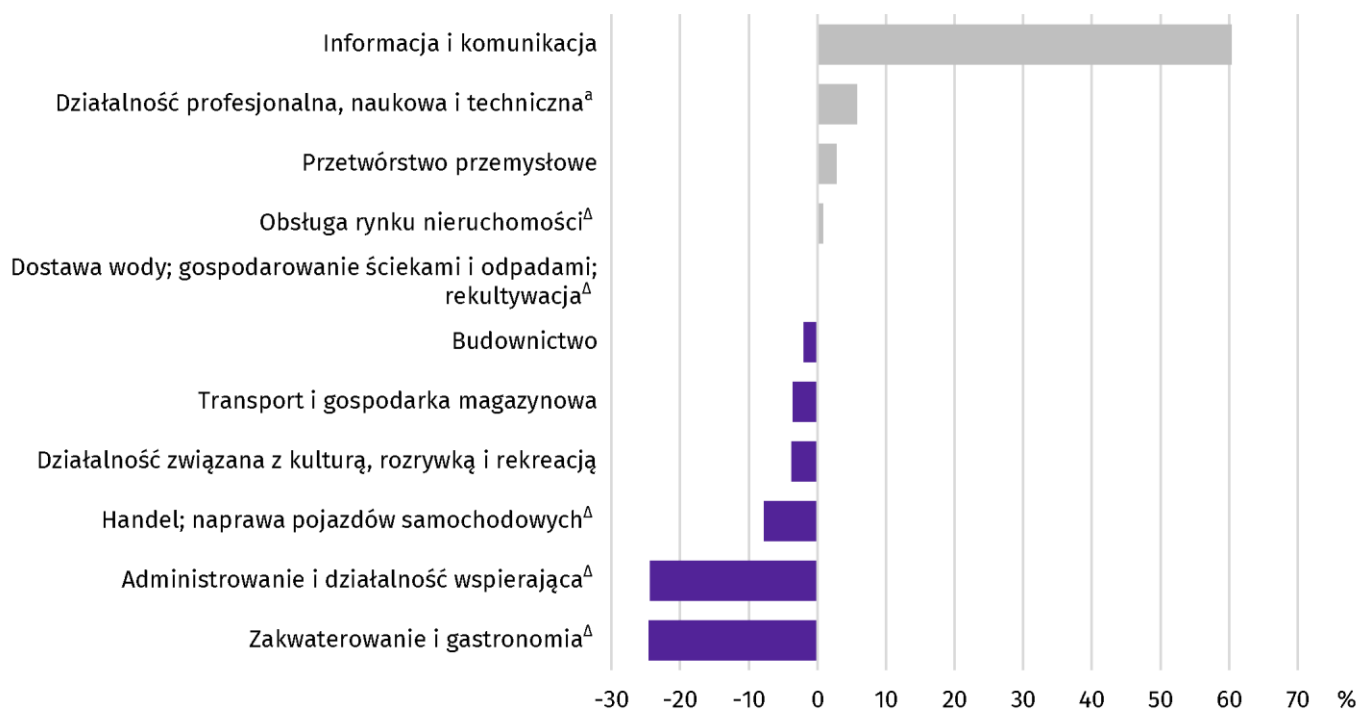
<sup>3</sup> Od 1 czerwca 2025 r. dane o ofertach pracy nie są w pełni porównywalne z okresami wcześniejszymi ze względu na zmiany metodologiczne wynikające z wejścia w życie ustawy o rynku pracy i służbach zatrudnienia (Dz. U. z 2025 r. poz. 620).

**Tablica 4. Przeciętne miesięczne wynagrodzenia brutto w sektorze przedsiębiorstw**

Wyszczególnienie	09 2025		01-09 2025	
	w zł	09 2024=100	w zł	01-09 2024=100
<b>Ogółem</b>	<b>7 587,20</b>	<b>108,6</b>	<b>7 564,43</b>	<b>109,0</b>
w tym:				
Przemysł	7 855,03	109,0	7 833,80	109,0
w tym:				
przetwórstwo przemysłowe	7 794,25	108,9	7 796,19	109,2
dostawa wody; gospodarowanie ściekami i odpadami; rekultywacja <sup>Δ</sup>	7 577,84	108,7	7 262,76	108,3
Budownictwo	7 439,66	108,8	7 255,81	109,0
Handel; naprawa pojazdów samochodowych <sup>Δ</sup>	6 995,63	108,9	6 923,86	109,2
Transport i gospodarka magazynowa	7 314,48	104,3	7 334,48	105,6
Zakwaterowanie i gastronomia <sup>Δ</sup>	5 722,85	110,0	5 700,41	110,3
Informacja i komunikacja	12 167,90	110,4	12 864,20	113,0
Obsługa rynku nieruchomości <sup>Δ</sup>	7 645,63	111,1	7 510,23	107,7
Działalność profesjonalna, naukowa i techniczna <sup>a</sup>	8 024,77	99,8	8 047,49	108,5
Administrowanie i działalność wspierająca <sup>Δ</sup>	5 738,43	110,5	5 713,06	111,2
Działalność związana z kulturą, rozrywką i rekreacją	7 304,87	104,2	7 151,40	108,2

a Nie obejmuje działów: Badania naukowe i prace rozwojowe oraz Działalność weterynaryjna.

**Wykres 4. Odchylenia względne przeciętnych miesięcznych wynagrodzeń brutto od średniego wynagrodzenia w województwie według wybranych sekcji we wrześniu 2025 r.**

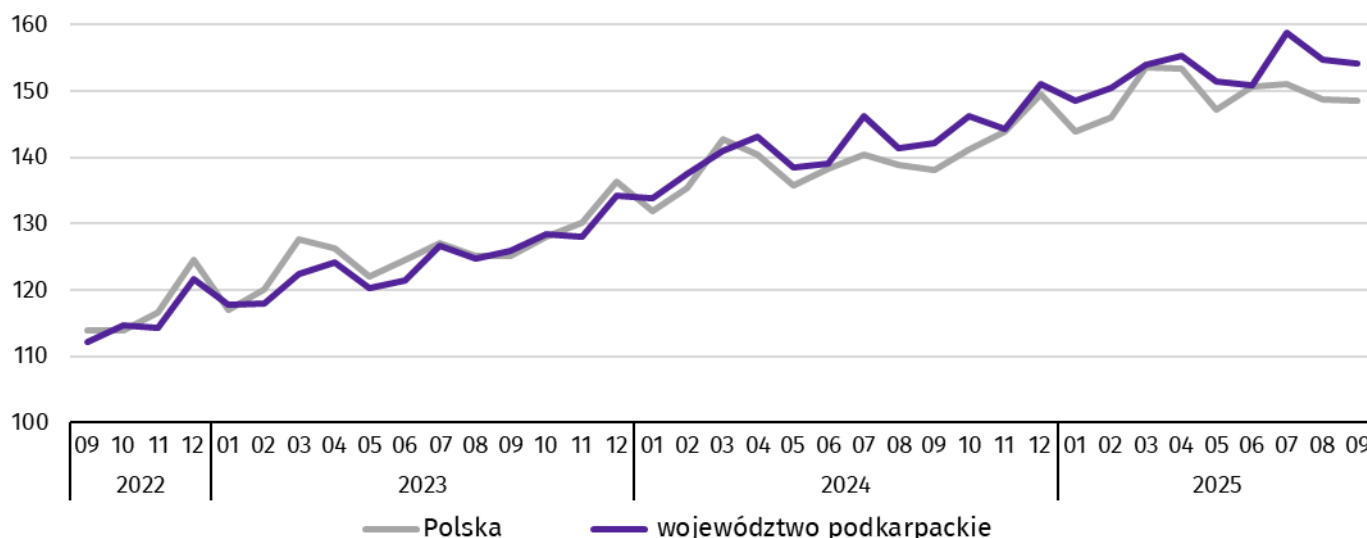


a Nie obejmuje działań: Badania naukowe i prace rozwojowe oraz Działalność weterynaryjna.

W porównaniu z poprzednim miesiącem płace obniżyły się m.in. w: informacji i komunikacji (o 4,1%), zakwaterowaniu i gastronomii oraz działalności profesjonalnej, naukowej i technicznej (po 0,8%), przetwórstwie przemysłowym, a także budownictwie (po 0,5%). Wzrost natomiast wystąpił m.in. w: dostawie wody; gospodarowaniu ściekami i odpadami; rekultywacji (o 4,4%), obsłudze rynku nieruchomości (o 3,5%), działalności związanej z kulturą, rozrywką i rekreacją (o 2,6%), transporcie i gospodarce magazynowej (o 1,8%), administrowaniu i działalności wspierającej (o 1,2%) oraz handlu; naprawie pojazdów samochodowych (o 0,5%).

Od stycznia do września 2025 r. przeciętne miesięczne wynagrodzenie brutto w sektorze przedsiębiorstw wyniosło 7564,43 zł i było o 9,0% wyższe (w Polsce o 8,1%) niż w analogicznym okresie 2024 r. We wszystkich sekcjach sektora przedsiębiorstw odnotowano wzrost płac, w tym znaczący dotyczył informacji i komunikacji (o 13,0%).

**Wykres 5. Dynamika przeciętnego miesięcznego wynagrodzenia brutto w sektorze przedsiębiorstw (przeciętna miesięczna 2021=100)**



## Rolnictwo

Na rynku rolnym we wrześniu 2025 r. przeciętne ceny skupu żyta, żywca wołowego, drobiowego i mleka były wyższe niż przed rokiem, natomiast niższe były ceny skupu pszenicy, ziemniaków i żywca wieprzowego. W porównaniu z sierpniem br. ceny skupu żywca wołowego i drobiowego były wyższe. W obrocie targowiskowym więcej niż przed rokiem płacono za pszenicę i żyto, a w odniesieniu do sierpnia br. wyższa była cena żyta. Wskaźnik opłacalności tuczu trzody chlewnej był niższy zarówno od notowanego przed rokiem, jak i przed miesiącem.

We wrześniu 2025 r. średnia temperatura powietrza wyniosła 16,0°C i była wyższa o 2,1°C od średniej z lat 1991–2020, przy czym maksymalna temperatura wyniosła 31,3°C, a minimalna 2,5°C. Średnia suma opadów atmosferycznych (65,2 mm) stanowiła 99% normy z wielolecia<sup>4</sup>. Odnotowano 16 dni z opadami.

Wrzesień br. był na ogół ciepły i deszczowy. Częste opady deszczu utrudniały zbiór ziemniaków i siew zbóż ozimych. Zaawansowanie siewów zbóż ozimych było niższe niż przed rokiem. Dobra wilgotność gleby sprzyjała wzrostowi zasianego rzepaku ozimego i przedłużyła wegetację kukurydzy.

Tablica 5. Skup zbóż<sup>a</sup>

Wyszczególnienie	07–09 2025		09 2025		
	w tonach	analogiczny okres roku poprzedniego=100	w tonach	09 2024=100	08 2025=100
Ziarno zbóż podstawowych <sup>b</sup>	90 490	91,5	25 978	145,9	51,7
w tym:					
pszenica	74 681	91,6	23 266	152,6	55,8
żyto	2 509	112,7	652	193,5	38,1

a Bez skupu realizowanego przez osoby fizyczne. b Obejmuje: pszenicę, żyto, jęczmień, owies, pszenżyto; łącznie z mieszankami zbożowymi, bez ziarna siewnego.

**Skup zbóż podstawowych** (z mieszankami zbożowymi bez ziarna siewnego) w okresie lipiec–wrzesień 2025 r. wyniósł 90,5 tys. ton i był o 8,5% mniejszy niż w analogicznym okresie poprzedniego roku. Skup pszenicy w tym okresie był mniejszy o 8,4%, a skup żyta był o 12,7% większy.

We wrześniu 2025 r. skup zbóż podstawowych (z mieszankami zbożowymi bez ziarna siewnego) był o 45,9% większy niż przed rokiem. Większe niż przed rokiem były dostawy do skupu zarówno pszenicy (o 52,6%), jak i żyta (o 93,5%). W skali miesiąca odnotowano spadek (o 48,3%) dostaw do skupu zbóż podstawowych (z mieszankami zbożowymi bez ziarna siewnego), w tym mniej skupiono pszenicy (o 44,2%) i żyta (o 61,9%).

<sup>4</sup> Przeciętne wartości temperatur i opadów ze stacji hydrologiczno-meteorologicznej Instytutu Meteorologii i Gospodarki Wodnej zlokalizowanej w Rzeszowie z lat 1991–2020.

**Tablica 6. Skup podstawowych produktów zwierzęcych<sup>a</sup>**

Wyszczególnienie	01–09 2025		09 2025		
	w tonach	01–09 2024=100	w tonach	09 2024=100	08 2025=100
Żywiec rzeźny <sup>b</sup>	30 962	100,2	2 507	84,6	109,7
w tym:					
bydło (bez cieląt)	3 582	109,4	214	110,5	133,5
trzoda chlewna	15 461	107,1	1 275	89,1	116,5
drób	11 331	88,8	1 011	76,7	98,3
Mleko <sup>c</sup>	72 940	101,3	8 206	103,0	89,8

a W okresie lipiec-wrzesień 2025 r. bez skupu realizowanego przez osoby fizyczne. b Obejmuje: bydło, cielęta, trzodę chlewną, owce, konie i drób; w wadze żywej. c W tysiącach litrów.

**Skup żywca rzeźnego** w wadze żywej we wrześniu 2025 r. wyniósł 2,5 tys. ton (o 15,4% mniej niż przed rokiem). Mniejsze były dostawy do skupu drobiu (o 23,3%) i trzody chlewnej (o 10,9%). Skup bydła był większy (o 10,5%). W skali miesiąca odnotowano wzrost skupu żywca rzeźnego w wadze żywej (o 9,7%), o czym zdecydował większy skup bydła (o 33,5%) i trzody chlewnej (o 16,5%). Skup drobiu był o 1,7% niższy.

**Skup mleka** we wrześniu 2025 r. był wyższy w porównaniu z analogicznym miesiącem 2024 r. (o 3,0%), a niższy w odniesieniu do sierpnia br. (o 10,2%).

**Tablica 7. Przeciętne ceny podstawowych produktów rolnych**

Wyszczególnienie	Ceny w skupie					Ceny wolnorynkowe		
	09 2025			01–09 2025		09 2025		
	zł	09 2024=100	08 2025=100	zł	01–09 2024=100	zł	09 2024=100	08 2025=100
Ziarno zbóż <sup>a</sup> za 1 dt:								
pszenica	69,74	90,9	94,8	79,45	105,9	107,59	102,0	95,0
żyto	63,17	112,8	97,1	64,70	115,4	104,62	117,2	100,5
Ziemniaki <sup>b</sup> za 1 dt	62,64	82,0	76,4	87,12	87,1	185,26	88,2	94,5
Żywiec rzeźny za 1 kg wagi żywej, w tym:								
bydło (bez cieląt)	14,29	140,9	103,3	12,34	125,3	.	.	.
trzoda chlewna	6,37	90,6	96,8	6,39	88,3	.	.	.
drób	7,09	119,4	103,1	6,52	121,6	.	.	.
Mleko za 1 l	2,15	103,4	99,5	2,19	112,3	.	.	.

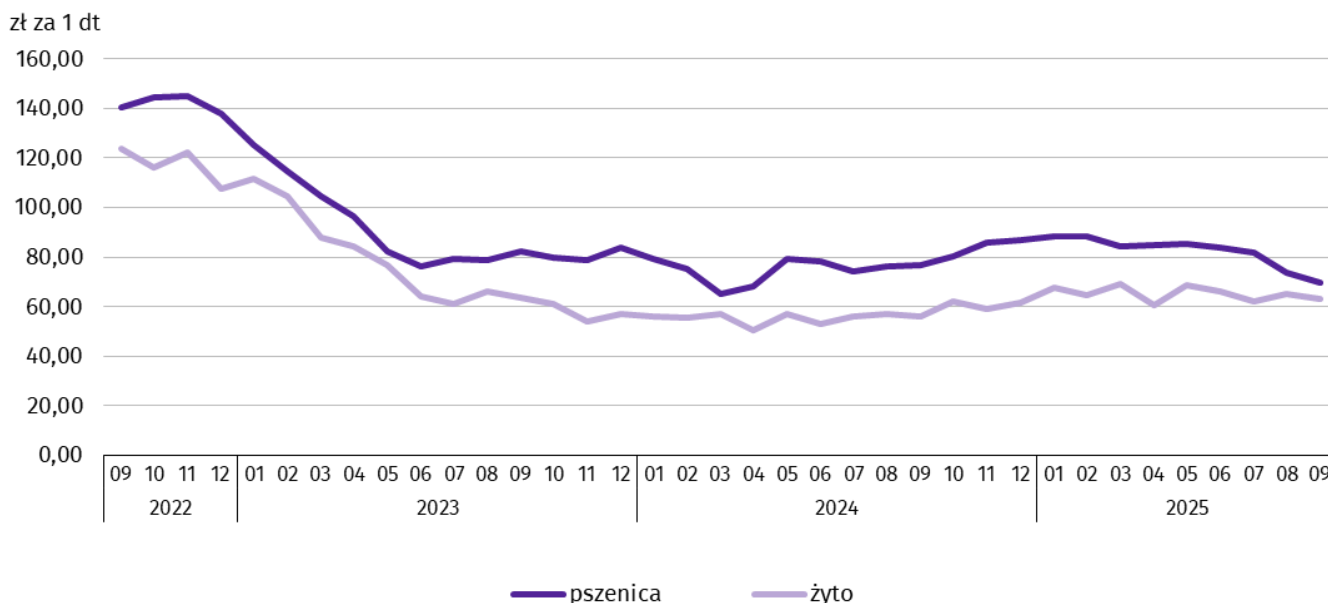
a W skupie bez ziarna siewnego. b Na targowiskach – jadalne późne.

We wrześniu br. **ceny skupu zbóż** podstawowych (łącznie z paszowymi bez ziarna siewnego) wyniosły 68,70 zł za 1 dt i były niższe niż przed rokiem (o 8,6%) i niższe w odniesieniu do cen sprzed miesiąca (o 4,1%).

Cena pszenicy dostarczonej do skupu przez producentów z województwa podkarpackiego była niższa w skali roku (o 9,1%) i niższa niż w sierpniu br. (o 5,2%). Cena skupu żyta była wyższa w porównaniu z ceną sprzed roku (o 12,8%), a niższa

w odniesieniu do ceny sprzed miesiąca (o 2,9%). W obrocie targowiskowym w skali roku wyższe były ceny pszenicy (o 2,0%) i żyta (o 17,2%). W odniesieniu do sierpnia br. cena pszenicy była niższa (o 5,0%), a cena żyta była wyższa (o 0,5%).

**Wykres 6. Przeciętne ceny skupu zbóż**

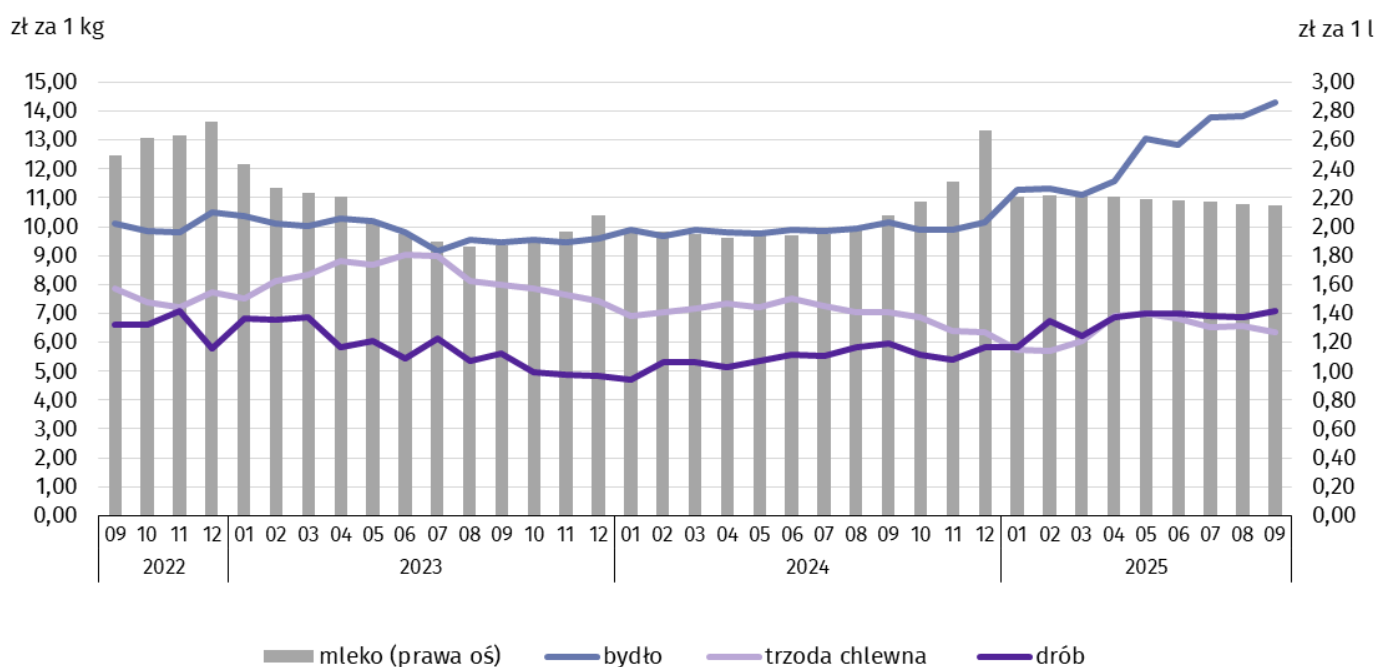


Za 1 dt **ziemniaków** w skupie we wrześniu br. płacono średnio 62,64 zł (o 18,0% mniej niż przed rokiem i o 23,6% mniej niż w sierpniu br.). Przeciętna cena ziemniaków jadalnych na targowiskach wyniosła 185,26 zł za 1 dt i była niższa w skali roku (o 11,8%) i niższa niż przed miesiącem (o 5,5%).

Ceny skupu **żywca wieprzowego** były niższe w porównaniu z cenami sprzed roku (o 9,4%) i niższe w porównaniu z sierpniem br. (o 3,2%). We wrześniu br. cena 1 kg żywca wieprzowego w skupie wyniosła 6,37 zł i równoważyła wartość 6,1 kg żyta na targowiskach (wobec 6,3 kg w sierpniu br. i 7,9 kg przed rokiem).

We wrześniu br. **średnia cena skupu 1 kg żywca drobiowego** wyniosła 7,09 zł i była wyższa niż przed rokiem (o 19,4%) i wyższa w odniesieniu do poprzedniego miesiąca (o 3,1%).

**Wykres 7. Przeciętne ceny skupu żywca i mleka**



**Ceny skupu żywca wołowego** wzrosły zarówno w skali roku, jak i w skali miesiąca. Za 1 kg żywca wołowego we wrześniu 2025 r. płacono 14,29 zł (o 40,9% więcej niż we wrześniu 2024 r.). W porównaniu z sierpniem br. średnia cena skupu żywca wołowego była wyższa o 3,3%.

We wrześniu br. **ceny skupu mleka** były wyższe niż przed rokiem (o 3,4%), a niższe w odniesieniu do sierpnia br. (o 0,5%).

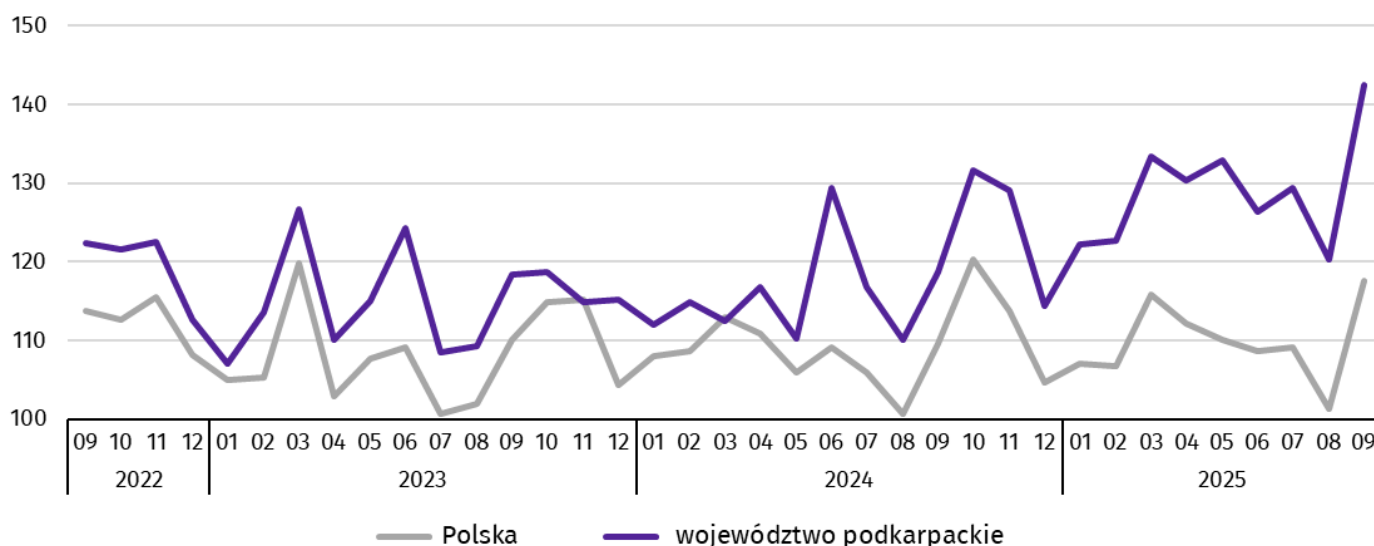
### Przemysł i budownictwo

We wrześniu 2025 r. odnotowano wzrost produkcji sprzedanej przemysłu w ujęciu rocznym. Wzrosła również w skali roku produkcja sprzedana budownictwa, zmalała natomiast produkcja budowlano-montażowa.

**Produkcja sprzedana przemysłu** we wrześniu 2025 r. osiągnęła wartość (w cenach bieżących) 8723,7 mln zł i była (w cenach stałych) o 20,0% wyższa niż we wrześniu 2024 r., kiedy notowano wzrost o 0,5%. W Polsce produkcja wzrosła zarówno w skali roku, jak i miesiąca (odpowiednio o 7,4% i 16,0%). Udział produkcji sprzedanej przemysłu w województwie podkarpackim stanowił 4,3% przychodów krajowych.

W przetwórstwie przemysłowym, w odniesieniu do września 2024 r., produkcja wzrosła o 20,7%, a w dostawie wody; gospodarowaniu ściekami i odpadami; rekultywacji o 9,1%.

**Wykres 8. Dynamika produkcji sprzedanej przemysłu (ceny stałe; przeciętna miesięczna 2021=100)**



We wrześniu 2025 r. wzrost produkcji sprzedanej w stosunku do września 2024 r. wystąpił w 18 działach przemysłu (spośród 31 występujących w województwie). Uwzględniając działy o znaczącym udziale w produkcji sprzedanej przemysłu, wzrosty w stosunku rocznym odnotowano w produkcji: wyrobów z metali (o 52,7%), komputerów, wyrobów elektronicznych i optycznych (o 30,4%), pozostałego sprzętu transportowego (o 26,0%), wyrobów z pozostałych mineralnych surowców niemetalicznych (o 21,2%), metali (o 20,5%), wyrobów z drewna, korka, słomy i wikliny (o 18,3%), artykułów spożywczych (o 13,3%), chemikaliów i wyrobów chemicznych (o 12,9%), pojazdów samochodowych, przyczep i naczep (o 6,8%) oraz wyrobów z gumy i tworzyw sztucznych (o 6,4%). Spadki natomiast wystąpiły w produkcji maszyn i urządzeń (o 27,1%) oraz produkcji napojów (o 15,7%).

**Tablica 8. Dynamika (w cenach stałych) i struktura (w cenach bieżących) produkcji sprzedanej przemysłu**

Wyszczególnienie	09 2025	01–09 2025	
		analogiczny okres roku poprzedniego=100	w odsetkach
<b>Ogółem</b>	<b>120,0</b>	<b>112,5</b>	<b>100,0</b>
w tym:			
Przetwórstwo przemysłowe	120,7	113,7	95,0
w tym produkcja:			
artykułów spożywczych	113,3	106,3	7,5
napojów	84,3	93,7	2,0
wyrobów z drewna, korka, słomy i wikliny <sup>Δ</sup>	118,3	110,8	5,8
chemikaliów i wyrobów chemicznych	112,9	106,6	4,2
wyrobów z gumy i tworzyw sztucznych	106,4	111,8	10,2
wyrobów z pozostałych mineralnych surowców niemetalicznych	121,2	118,6	3,7
metali	120,5	110,3	4,5
wyrobów z metali <sup>Δ</sup>	152,7	122,3	13,7
komputerów, wyrobów elektronicznych i optycznych	130,4	125,1	2,2
maszyn i urządzeń <sup>Δ</sup>	72,9	90,8	4,2
pojazdów samochodowych, przyczep i naczep <sup>Δ</sup>	106,8	90,8	7,8
pozostałego sprzętu transportowego	126,0	113,2	10,5
Dostawa wody; gospodarowanie ściekami i odpadami; rekultywacja <sup>Δ</sup>	109,1	101,4	2,7

W porównaniu z sierpniem br. odnotowano wzrost produkcji (o 18,4%). W przetwórstwie przemysłowym produkcja wzrosła o 18,7%, a w dostawie wody; gospodarowaniu ściekami i odpadami; rekultywacji o 4,2%.

**Wydajność pracy** w przemyśle, mierzona produkcją sprzedaną na jednego zatrudnionego, we wrześniu 2025 r. wyniosła (w cenach bieżących) 64,9 tys. zł i była wyższa, licząc w cenach stałych, o 19,2% w odniesieniu do września 2024 r., przy wzroście przeciętnego zatrudnienia (o 0,7%) oraz wzroście płac (o 9,0%).

Od stycznia do września 2025 r. produkcja sprzedana przemysłu wyniosła 71 591,2 mln zł i była o 12,5% wyższa niż w analogicznym okresie 2024 r. (w kraju wzrost o 2,7%). Wzrost produkcji odnotowano w 18 działach przemysłu, w tym w produkcji: komputerów, wyrobów elektronicznych i optycznych (o 25,1%), wyrobów z metali (o 22,3%), wyrobów z pozostałych mineralnych surowców niemetalicznych (o 18,6%), pozostałego sprzętu transportowego (o 13,2%), wyrobów z gumy i tworzyw sztucznych (o 11,8%), wyrobów z drewna, korka, słomy i wikliny (o 10,8%), metali (o 10,3%), chemikaliów i wyrobów chemicznych (o 6,6%) oraz artykułów spożywczych (o 6,3%). Spadki natomiast wystąpiły m.in. w produkcji maszyn i urządzeń oraz pojazdów samochodowych, przyczep i naczep (po 9,2%), a także w produkcji napojów (o 6,3%).

**Produkcja sprzedana budownictwa** (w cenach bieżących) we wrześniu 2025 r. wyniosła 1359,2 mln zł. Była wyższa niż we wrześniu 2024 r. (o 3,8%) i wyższa niż w sierpniu 2025 r. (o 27,2%). Od początku roku produkcja sprzedana przedsiębiorstw budowlanych osiągnęła wartość 9808,2 mln zł i w porównaniu z analogicznym okresem 2024 r. wzrosła o 2,1%.

W przeliczeniu na 1 zatrudnionego produkcja sprzedana budownictwa, we wrześniu 2025 r. ukształtowała się na poziomie 72,9 tys. zł. Była o 3,4% wyższa niż we wrześniu 2024 r., przy przeciętnym zatrudnieniu wyższym o 0,4% i wzroście wynagrodzeń o 8,8%.

**Sprzedaż produkcji budowlano-montażowej** (stanowiącej niemal 57% przychodów ogółem osiągniętych przez jednostki w sekcji budownictwo) zrealizowana we wrześniu 2025 r. wyniosła 768,8 mln zł i była niższa o 8,5% od uzyskanej we wrześniu 2024 r. (wobec spadku o 8,2% przed rokiem). Spadek produkcji budowlano-montażowej w ujęciu rocznym wystąpił w podmiotach specjalizujących się w budowie obiektów inżynierii lądowej i wodnej (o 23,5%) oraz w jednostkach, w których podstawowym rodzajem działalności jest budowa budynków (o 22,1%). Wzrost natomiast odnotowano w podmiotach realizujących głównie roboty budowlane specjalistyczne (o 36,5%).

**Tablica 9. Dynamika i struktura (w cenach bieżących) produkcji budowlano-montażowej**

Wyszczególnienie	09 2025	01–09 2025	
		analogiczny okres roku poprzedniego=100	w odsetkach
<b>Ogółem</b>	<b>91,5</b>	<b>101,4</b>	<b>100,0</b>
Budowa budynków <sup>A</sup>	77,9	82,9	27,5
Budowa obiektów inżynierii lądowej i wodnej <sup>A</sup>	76,5	94,6	35,1
Roboty budowlane specjalistyczne	136,5	132,2	37,4

W porównaniu z poprzednim miesiącem sprzedaż produkcji budowlano-montażowej była wyższa o 17,1%. Produkcja budowlano-montażowa wzrosła we wszystkich działach budownictwa, w tym najbardziej w jednostkach, w których podstawowym rodzajem działalności jest budowa budynków (o 23,1%), a mniej w podmiotach realizujących głównie roboty budowlane specjalistyczne (o 18,3%) oraz w podmiotach specjalizujących się w budowie obiektów inżynierii lądowej i wodnej (o 11,6%).

W okresie styczeń–wrzesień 2025 r. produkcja budowlano-montażowa wyniosła 5389,6 mln zł i była o 1,4% wyższa niż w analogicznym okresie 2024 r. Wzrost odnotowano w podmiotach realizujących głównie roboty budowlane specjalistyczne. Spadek natomiast wystąpił w jednostkach, w których podstawowym rodzajem działalności jest budowa budynków oraz w podmiotach specjalizujących się w budowie obiektów inżynierii lądowej i wodnej.

### Budownictwo mieszkaniowe

We wrześniu 2025 r., w porównaniu z analogicznym okresem 2024 r., zmniejszyła się liczba mieszkań oddanych do użytkowania (o 0,5%), mieszkań których budowę rozpoczęto (o 17,4%) oraz mieszkań, na realizację których wydano pozwolenia lub dokonano zgłoszenia z projektem budowlanym (o 18,6%).

Według wstępnych danych<sup>5</sup>, we wrześniu 2025 r. przekazano do użytkowania 820 mieszkań o łącznej powierzchni 83,2 tys. m<sup>2</sup>. Liczba nowo wybudowanych mieszkań, w porównaniu z wrześniem 2024 r., zmniejszyła się o 4 lokale.

We wrześniu 2025 r. w budownictwie indywidualnym oddano do użytkowania 417 mieszkań (o 80 więcej niż we wrześniu 2024 r.), a w budownictwie przeznaczonym na sprzedaż lub wynajem przekazano 403 mieszkania (o 84 mniej niż we wrześniu 2024 r.).

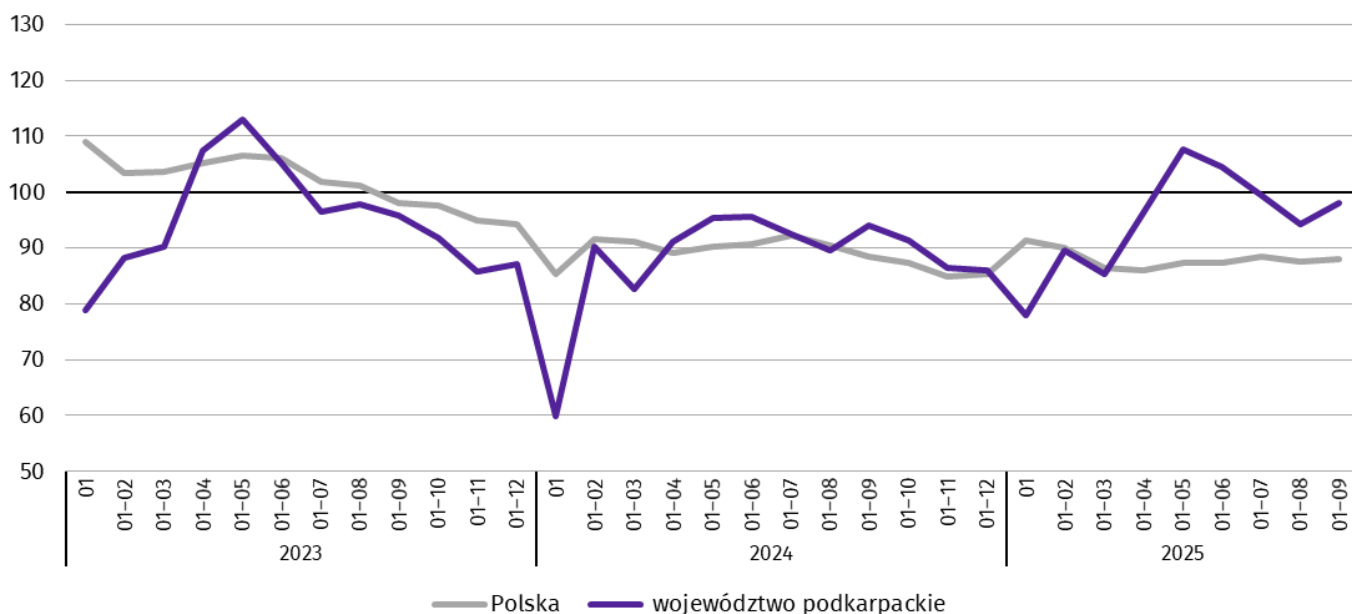
We wrześniu 2025 r. udział województwa podkarpackiego wśród mieszkań oddanych do użytkowania w kraju wyniósł 4,3% i był o 0,9 p.proc. wyższy niż w sierpniu 2025 r.

<sup>5</sup> Dane meldunkowe – mogą ulec zmianie po opracowaniu sprawozdań kwartalnych.

**Tablica 10. Liczba mieszkań oddanych do użytkowania w okresie styczeń–wrzesień 2025 r.**

Wyszczególnienie	Mieszkania oddane do użytkowania			Przeciętna powierzchnia użytkowa 1 mieszkania w m <sup>2</sup>
	w liczbach bezwzględnych	w odsetkach	01–09 2024=100	
<b>Ogółem</b>	<b>6851</b>	<b>100,0</b>	<b>104,3</b>	<b>97,7</b>
Indywidualne	3197	46,7	94,8	140,2
Przeznaczone na sprzedaż lub wynajem	3473	50,7	112,2	60,8
Spółeczne czynszowe	181	2,6	179,2	55,1

**Wykres 9. Dynamika mieszkań oddanych do użytkowania (analogiczny okres 2021=100)**



W okresie styczeń–wrzesień 2025 r. **oddano do użytkowania** 6851 mieszkań, tj. o 285 lokali więcej niż w analogicznym okresie ub. roku. W budownictwie przeznaczonym na sprzedaż lub wynajem oddano do użytkowania o 379 mieszkań więcej niż przed rokiem, a w spółecznym czynszowym – o 80. Natomiast mniej mieszkań przekazano w budownictwie indywidualnym – o 174.

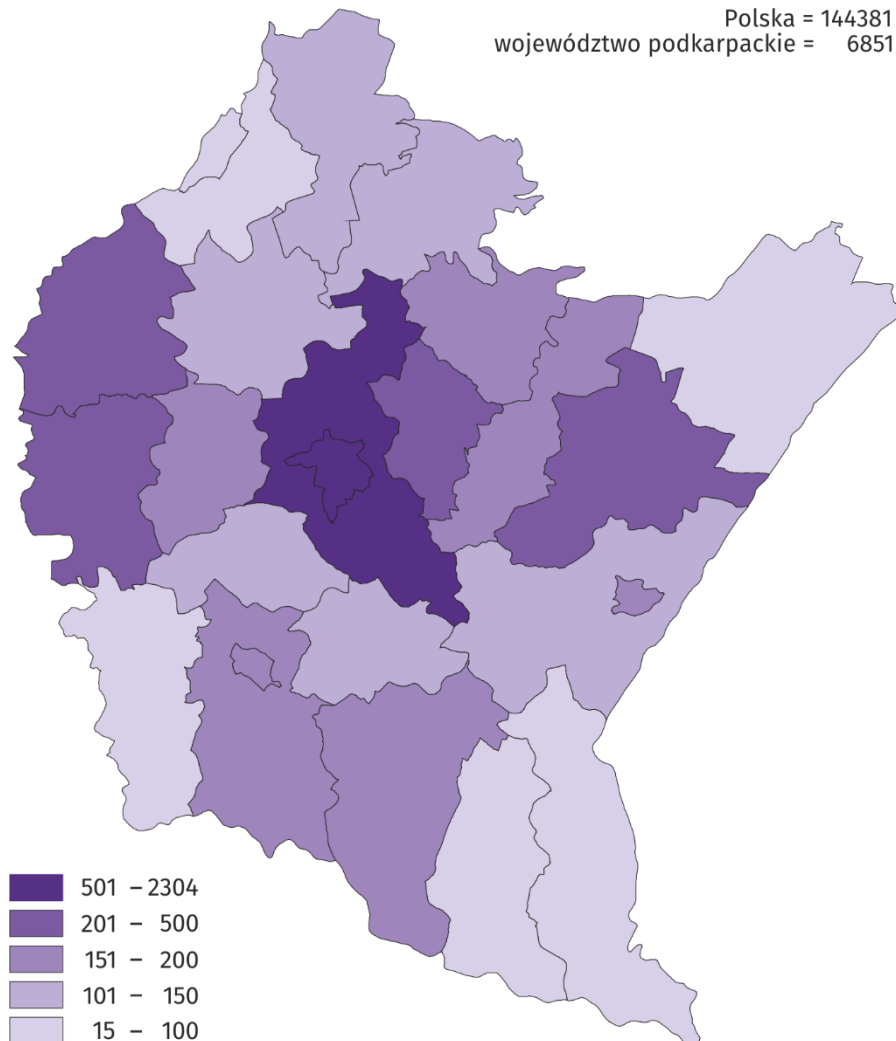
**Przeciętna powierzchnia użytkowa** mieszkania przekazanego do użytkowania w okresie styczeń–wrzesień 2025 r. wyniosła 97,7 m<sup>2</sup>, z tego w budownictwie indywidualnym – 140,2 m<sup>2</sup>, w przeznaczonym na sprzedaż lub wynajem – 60,8 m<sup>2</sup>, a w spółecznym czynszowym – 55,1 m<sup>2</sup>.

Mieszkania o największej przeciętnej powierzchni użytkowej wybudowano w powiecie bieszczadzkiem (147,1 m<sup>2</sup>), następnie w lubaczowskim (145,8 m<sup>2</sup>) oraz krośnieńskim (141,5 m<sup>2</sup>). Najmniejsze natomiast wybudowano w Przemyślu (52,7 m<sup>2</sup>), a w dalszej kolejności w Rzeszowie (63,6 m<sup>2</sup>) i Krośnie (76,7 m<sup>2</sup>).

W przekroju terytorialnym najwięcej mieszkań oddano do użytkowania w Rzeszowie (2304), następnie w powiecie rzeszowskim (1001) oraz mieleckim (424). Najmniej mieszkań przekazano natomiast w powiecie bieszczadzkiem (15), następnie w powiecie jasielskim (56) oraz Tarnobrzegu (57).

## Mapa 2. Mieszkania oddane do użytkowania według powiatów w okresie styczeń–wrzesień 2025 r.

Polska = 144381  
województwo podkarpackie = 6851



W okresie styczeń–wrzesień 2025 r. wzrost liczby mieszkań oddanych do użytkowania w odniesieniu do analogicznego okresu 2024 r. odnotowano w dwunastu powiatach, w tym największy w powiecie leżajskim (o 67,6%), następnie w Przemysłu (o 55,7%) oraz powiecie sanockim (o 48,8%). Spadek liczby mieszkań oddanych do użytkowania wystąpił w trzynastu powiatach, w tym największy w powiecie jarosławskim (o 39,6%), następnie bieszczadzkiem (o 28,6%) oraz jasielskim (o 28,2%).

We wrześniu 2025 r. **liczba mieszkań, na realizację których wydano pozwolenia lub dokonano zgłoszenia z projektem budowlanym** wyniosła 824 (w analogicznym miesiącu 2024 r. – 1012), z tego w budownictwie indywidualnym – 486, a w przeznaczonym na sprzedaż lub wynajem – 338.

W badanym miesiącu **rozpoczęto budowę** 1108 mieszkań (w analogicznym miesiącu 2024 r. – 1341), z tego w budownictwie przeznaczonym na sprzedaż lub wynajem – 629 mieszkań, a w indywidualnym – 479.

**Tablica 11. Liczba mieszkań, na realizację których uzyskano pozwolenia lub dokonano zgłoszenia z projektem budowlanym i mieszkań, których budowę rozpoczęto w okresie styczeń–wrzesień 2025 r.**

Wyszczególnienie	Mieszkania, na budowę których wydano pozwolenia lub dokonano zgłoszenia z projektem budowlanym			Mieszkania, których budowę rozpoczęto		
	w liczbach bezwzględnych	w odsetkach	01–09 2024 =100	w liczbach bezwzględnych	w odsetkach	01–09 2024 =100
<b>Ogółem</b>	<b>8902</b>	<b>100,0</b>	<b>102,3</b>	<b>7283</b>	<b>100,0</b>	<b>87,0</b>
Indywidualne	4116	46,2	99,4	3991	54,8	95,1
Przeznaczone na sprzedaż lub wynajem	4728	53,1	113,4	3232	44,4	77,4
Spółeczne czynszowe	58	0,7	14,6	60	0,8	.

### Rynek wewnętrzny

We wrześniu 2025 r. w skali roku wzrosła sprzedaż detaliczna (w cenach bieżących). Wyższa była również sprzedaż hurtowa w jednostkach handlowych, jak i w jednostkach handlu hurtowego.

**Sprzedaż detaliczna** zrealizowana przez przedsiębiorstwa handlowe i niehandlowe we wrześniu 2025 r. wzrosła o 3,2% w porównaniu z wrześniem 2024 r. (wobec wzrostu o 7,9% przed rokiem). W porównaniu z poprzednim miesiącem sprzedaż detaliczna obniżyła się o 4,3%.

Wzrost sprzedaży detalicznej w odniesieniu do września 2024 r. wystąpił m.in. w podmiotach zajmujących się sprzedażą zarówno pojazdów samochodowych, motocykli, części (o 42,1%), jak również mebli, sprzętu RTV i AGD (o 20,0%), a także w pozostałej sprzedaży detalicznej w niewyspecjalizowanych sklepach (o 6,5%) oraz w jednostkach handlujących żywnością, napojami i wyrobami tytoniowymi (o 4,3%) i w jednostkach zgrupowanych w kategorii pozostałe (o 1,6%). Łączny udział tych pięciu grup w strukturze sprzedaży detalicznej wyniósł 75,7% i w stosunku do września 2024 r. zwiększył się o 4,3 p.proc. Natomiast spadek sprzedaży wystąpił m.in. w grupie tekstylia, odzież, obuwie (o 38,9%) oraz w grupie prasa, książki, pozostała sprzedaż w wyspecjalizowanych sklepach (o 0,8%).

**Tablica 12. Dynamika i struktura (w cenach bieżących) sprzedaży detalicznej**

Wyszczególnienie	09 2025	01–09 2025	
		analogiczny okres roku poprzedniego=100	w odsetkach
<b>Ogółem<sup>a</sup></b>	<b>103,2</b>	<b>104,7</b>	<b>100,0</b>
w tym:			
pojazdy samochodowe, motocykle, części	142,1	137,0	12,4
pozostała sprzedaż detaliczna w niewyspecjalizowanych sklepach	106,5	102,9	7,7
żywność, napoje i wyroby tytoniowe	104,3	105,7	33,2
tekstylia, odzież, obuwie	61,1	58,9	2,6
meble, RTV, AGD	120,0	121,6	4,7
prasa, książki, pozostała sprzedaż w wyspecjalizowanych sklepach	99,2	115,1	2,9
pozostałe	101,6	107,9	18,5

a Grupowania przedsiębiorstw dokonano na podstawie Polskiej Klasyfikacji Działalności – PKD 2007, zaliczając przedsiębiorstwo do określonej kategorii według przeważającego rodzaju działalności, zgodnie z aktualnym w omawianym okresie stanem organizacyjnym. Odnotowane zmiany (wzrost/spadek) sprzedaży detalicznej w poszczególnych grupach rodzajów działalności przedsiębiorstw mogą zatem również wynikać ze zmiany przeważającego rodzaju działalności przedsiębiorstwa oraz zmian organizacyjnych. Nie ma to wpływu na dynamikę sprzedaży detalicznej ogółem.

W porównaniu z poprzednim miesiącem spadek sprzedaży detalicznej odnotowano m.in. w grupach: prasa, książki, pozostała sprzedaż w wyspecjalizowanych sklepach (o 16,3%), pozostałe (o 7,4%), żywność, napoje i wyroby tytoniowe (o 5,6%) oraz pozostała sprzedaż detaliczna w niewyspecjalizowanych sklepach (o 5,0%). Wzrost natomiast wystąpił m.in. w sprzedaży pojazdów samochodowych, motocykli, części (o 12,3%) oraz tekstyliów, odzieży, obuwia (o 0,6%), a w grupie meble, RTV i AGD sprzedaż detaliczna była na zbliżonym poziomie względem sierpnia br.

W okresie styczeń–wrzesień br. sprzedaż detaliczna była o 4,7% wyższa w porównaniu z analogicznym okresem poprzedniego roku (przed rokiem odnotowano wzrost o 10,6%). Znaczący wzrost sprzedaży wystąpił w grupie pojazdy samochodowe, motocykle, części (o 37,0%), największy natomiast spadek odnotowano w sprzedaży tekstyliów, odzieży, obuwia (o 41,1%).

**Sprzedaż hurtowa** (w cenach bieżących) w przedsiębiorstwach handlowych we wrześniu 2025 r. była o 8,7% wyższa w porównaniu z poprzednim miesiącem oraz o 10,2% wyższa w odniesieniu do analogicznego miesiąca ubiegłego roku. Natomiast sprzedaż realizowana przez przedsiębiorstwa handlu hurtowego ukształtowała się na poziomie o 8,0% wyższym niż przed miesiącem oraz o 11,8% wyższym niż przed rokiem.

W okresie dziewięciu miesięcy 2025 r., w porównaniu z analogicznym okresem 2024 r., sprzedaż hurtowa była wyższa o 3,6% w przedsiębiorstwach handlowych, a w przedsiębiorstwach handlu hurtowego o 4,9%.

### Podmioty gospodarki narodowej

Według stanu na koniec września 2025 r. w rejestrze REGON wpisanych było 218,4 tys. **podmiotów gospodarki narodowej**<sup>6</sup> (o 2,4% więcej niż przed rokiem i o 0,2% więcej niż w końcu sierpnia 2025 r.).

Liczba zarejestrowanych **osób fizycznych** prowadzących działalność gospodarczą wyniosła 163,5 tys. i w porównaniu z analogicznym okresem poprzedniego roku była o 2,6% większa. Do rejestru REGON wpisanych było 31,5 tys. **spółek**,

<sup>6</sup> Dotyczy osób prawnych, jednostek organizacyjnych niemających osobowości prawnej oraz osób fizycznych prowadzących działalność gospodarczą (bez osób fizycznych prowadzących gospodarstwa indywidualne w rolnictwie).

w tym 20 818 spółek handlowych i 10 533 spółki cywilne. Liczba spółek wzrosła w skali roku o 2,2%, spółek handlowych o 3,5%, natomiast spółek cywilnych zmalała o 0,4%.

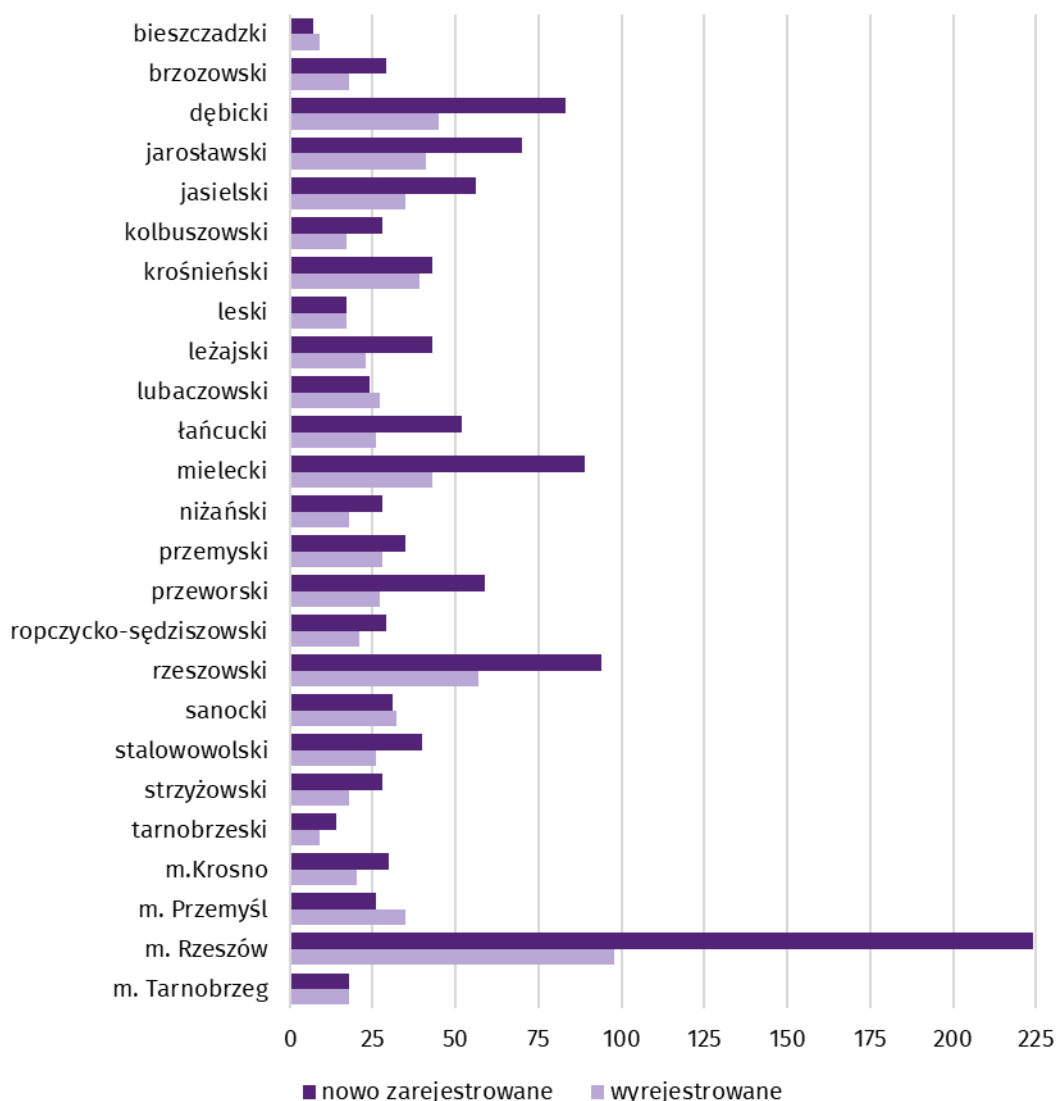
**Według przewidywanej liczby pracujących** zdecydowanie przeważały podmioty o liczbie pracujących do 9 osób (96,9% ogółu podmiotów). Udział podmiotów o przewidywanej liczbie pracujących 10–49 wyniósł 2,5%, a podmioty z liczbą pracujących powyżej 49 stanowiły 0,6% wszystkich podmiotów wpisanych do rejestru REGON. W skali roku wzrost liczby podmiotów wystąpił w przedziale liczby pracujących 0–9 o 5223 (o 2,5%).

W analizowanym okresie największy wzrost liczby podmiotów, w odniesieniu do analogicznego miesiąca roku poprzedniego, odnotowano w sekcji: administrowanie i działalność wspierająca (o 12,5%), opieka zdrowotna i pomoc społeczna (o 6,7%) oraz informacja i komunikacja (o 5,3%). Spadek odnotowano w sekcjach: dostawa wody; gospodarowanie ściekami i odpadami; rekultywacja (o 1,8%) oraz handel; naprawa pojazdów samochodowych (o 1,4%).

We wrześniu 2025 r. do rejestru REGON wpisano 1197 **nowych podmiotów** (o 1,6% mniej niż w poprzednim miesiącu). Wśród nowo zarejestrowanych jednostek przeważały osoby fizyczne prowadzące działalność gospodarczą, których wpisano 971 (o 4,5% mniej niż w sierpniu 2025 r.). Liczba nowo zarejestrowanych spółek handlowych była większa o 18,9%, w tym spółek z ograniczoną odpowiedzialnością było więcej o 25,9%.

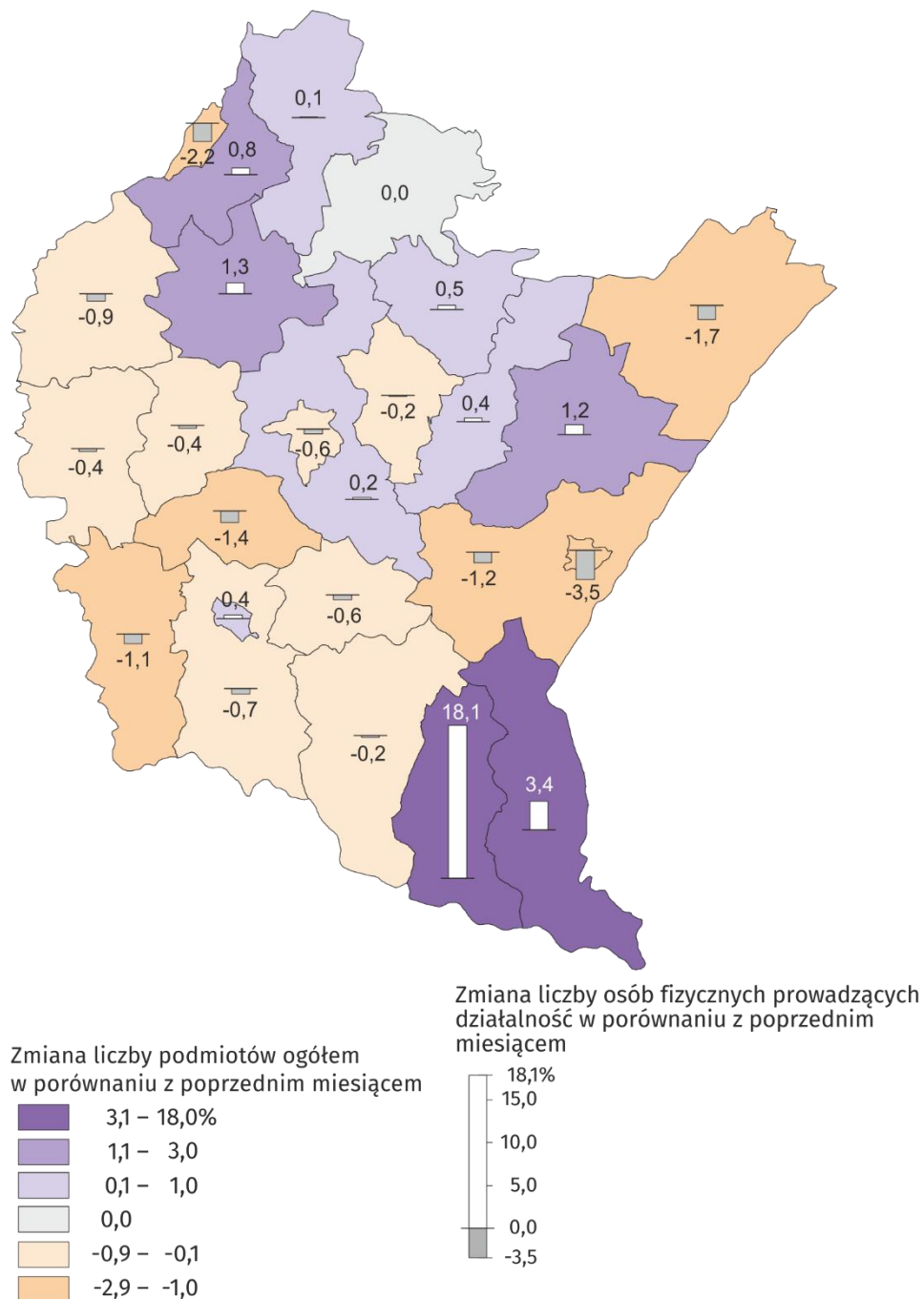
We wrześniu 2025 r. z rejestru REGON **wykreślono** 747 podmiotów (o 11,2% więcej niż przed miesiącem), w tym 651 osób fizycznych prowadzących działalność gospodarczą (o 4,3% więcej niż w sierpniu 2025 r.).

**Wykres 10. Podmioty gospodarki narodowej nowo zarejestrowane i wyrejestrowane we wrześniu 2025 r.**



Według stanu na koniec września 2025 r. w rejestrze REGON 33 351 podmiotów miało **zawieszoną działalność** (o 0,1% więcej niż przed miesiącem). Zdecydowaną większość (96,9%) stanowiły osoby fizyczne prowadzące działalność gospodarczą (przed miesiącem tyle samo).

**Mapa 3. Podmioty gospodarki narodowej z zawieszoną działalnością we wrześniu 2025 r.**



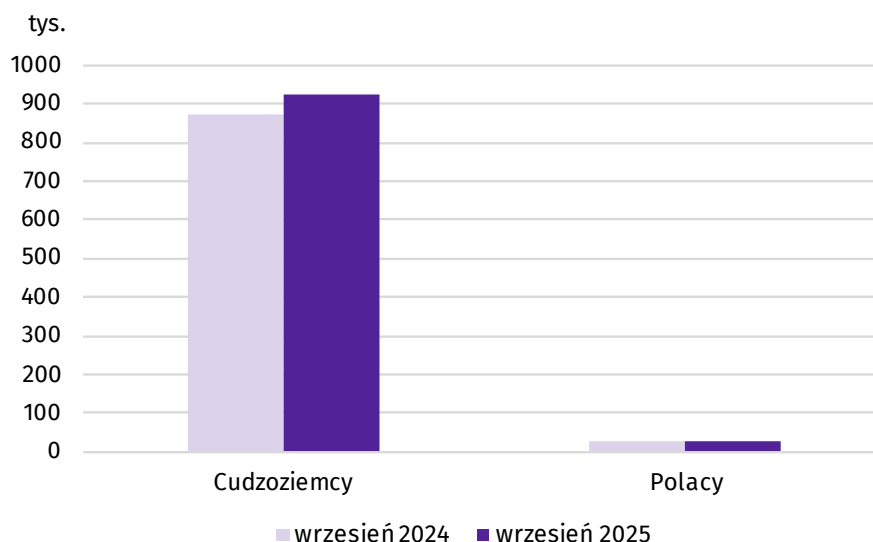
### **Ruch graniczny na lądowej granicy polsko-ukraińskiej**

Na terenie województwa podkarpackiego, według danych Komendy Głównej Straży Granicznej, we wrześniu 2025 r. na lądowej granicy polsko-ukraińskiej odnotowano 951,9 tys. odpraw (o 6,2% więcej niż w analogicznym okresie roku poprzedniego oraz o 25,2% mniej niż w sierpniu 2025 r.), z tego:

- 922,7 tys. cudzoziemców – o 5,9% więcej niż we wrześniu 2024 r. oraz o 25,4% mniej niż w sierpniu 2025 r.,
- 29,3 tys. Polaków – o 17,4% więcej niż we wrześniu 2024 r. oraz o 19,7% mniej niż w sierpniu 2025 r.

Wśród cudzoziemców przekraczających granicę polsko-ukraińską w województwie podkarpackim 94,0% stanowili obywatele Ukrainy.

**Wykres 11. Ruch graniczny (z Polski i do Polski) na lądowej granicy polsko-ukraińskiej w województwie podkarpackim**



W ramach małego ruchu granicznego (MRG) na granicy polsko-ukraińskiej w województwie podkarpackim we wrześniu 2025 r. odnotowano 40,4 tys. odpraw cudzoziemców (z Polski i do Polski). Dla porównania we wrześniu 2024 r. zarejestrowano 40,1 tys. odpraw, a w sierpniu 2025 r. Straż Graniczna odnotowała 38,3 tys. odpraw cudzoziemców.

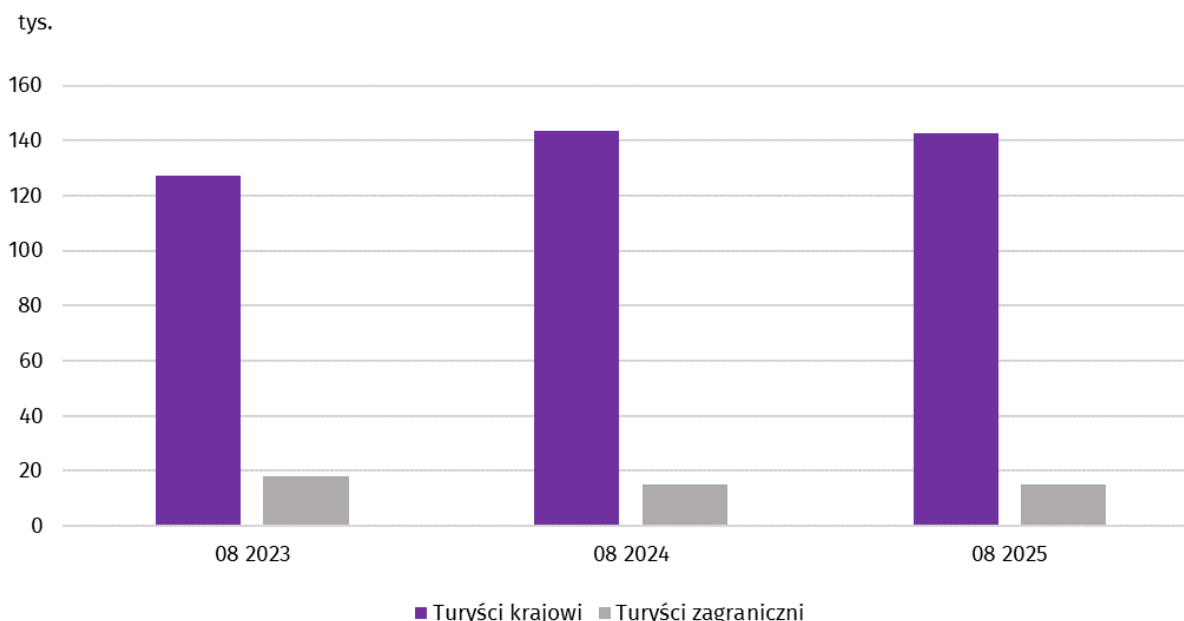
### Turystyka

W sierpniu 2025 r. z noclegów w turystycznych obiektach noclegowych w województwie podkarpackim skorzystało 157,8 tys. turystów (o 0,4% mniej w porównaniu z sierpniem 2024 r.). Biorąc pod uwagę kraj stałego zamieszkania, z noclegów skorzystało 142,7 tys. turystów krajowych (w sierpniu 2024 r. – 143,6 tys.) i 15,1 tys. turystów zagranicznych (w sierpniu 2024 r. – 14,9 tys.). Wśród turystów zagranicznych najwięcej osób przybyło z Ukrainy – 7,6 tys., a następnie ze Stanów Zjednoczonych oraz Niemiec – 1,3 tys.

Liczba udzielonych noclegów w sierpniu 2025 r. wyniosła 478,5 tys., co oznacza spadek w porównaniu z sierpniem 2024 r., kiedy udzielono 483,4 tys. noclegów. Turystom krajowym udzielono 447,6 tys. noclegów (w sierpniu 2024 r. – 450,4 tys.), natomiast turystom zagranicznym – 31,0 tys. noclegów (w sierpniu 2024 r. – 32,9 tys.).

Stopień wykorzystania miejsc noclegowych w sierpniu 2025 r. wyniósł 42,7% i w odniesieniu do analogicznego okresu 2024 r. był niższy o 1,3 p.proc.

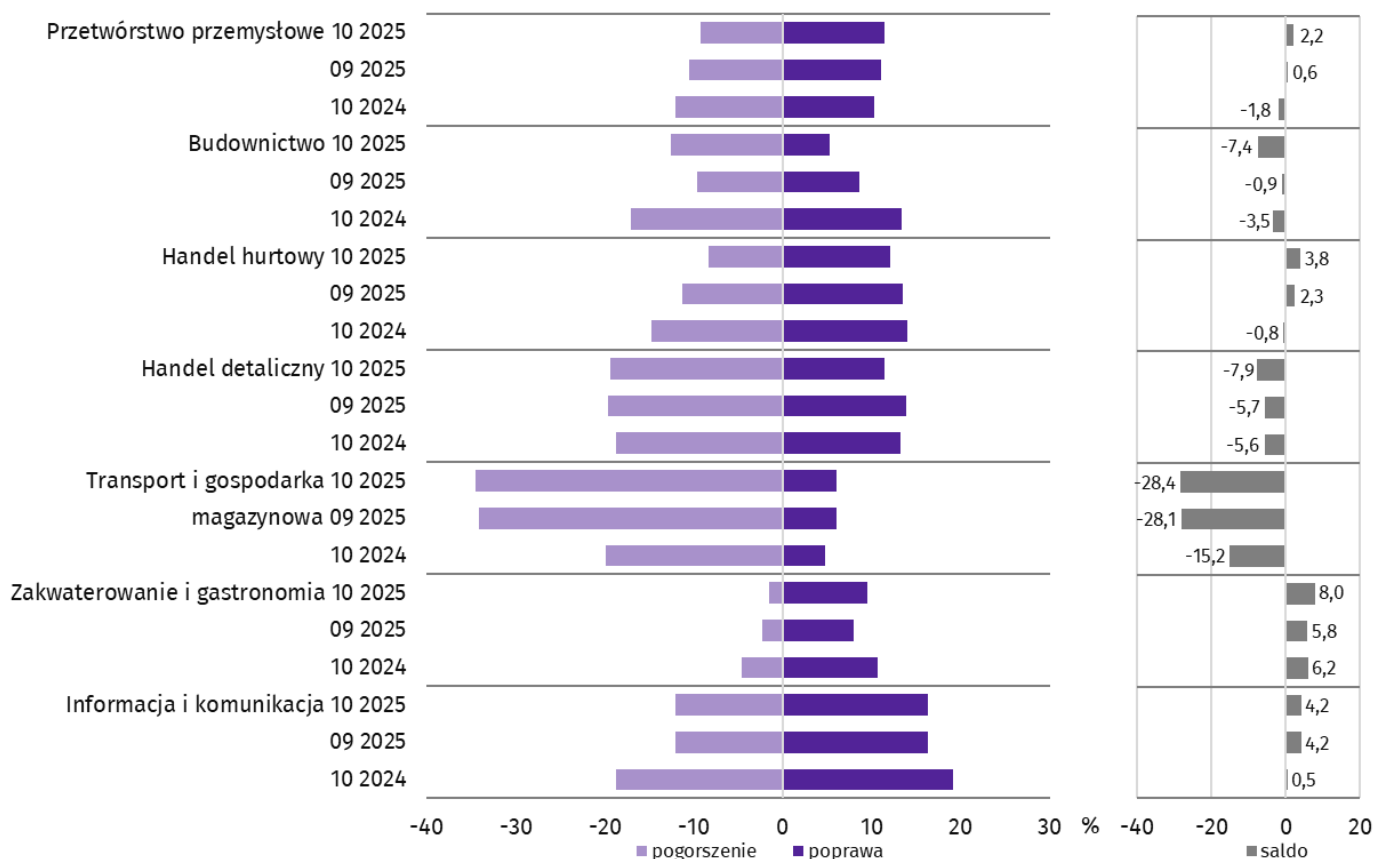
**Wykres 12. Turyści korzystający z noclegów w turystycznych obiektach noclegowych**



## Koniunktura gospodarcza

W październiku br. jedynie w informacji i komunikacji nie odnotowano zmiany w ocenie koniunktury gospodarczej (0,0) w stosunku do poprzedniego miesiąca. Największa poprawa koniunktury wystąpiła w zakwaterowaniu i gastronomii, wzrost wskaźnika ogólnego klimatu koniunktury o 2,2 w porównaniu z wrześniem br. W handlu hurtowym oraz w transporcie i gospodarce magazynowej opinie przedsiębiorców pozostały na zbliżonym poziomie do tego z ubiegłego miesiąca. Natomiast największy spadek (o 6,5) odnotowano w budownictwie. Jednostki zajmujące się zakwaterowaniem i gastronomią oceniają koniunkturę najbardziej korzystnie (plus 8,0), a wartość wskaźnika jest powyżej średniej długookresowej (minus 0,1). Najbardziej pesymistyczne oceny formułują podmioty prowadzące działalność w transporcie i gospodarce magazynowej (minus 28,4), a wartość wskaźnika jest poniżej średniej długookresowej (minus 8,7).

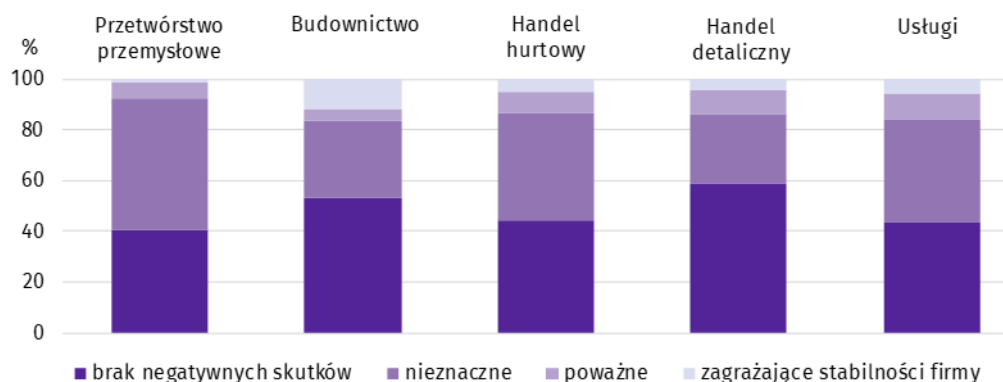
**Wykres 13. Wskaźniki ogólnego klimatu koniunktury według rodzaju działalności (sekcje i działy PKD 2007)**



## Wyniki badania dotyczące wpływu wojny w Ukrainie na koniunkturę gospodarczą<sup>7</sup>

### Pytania o wpływ wojny w Ukrainie

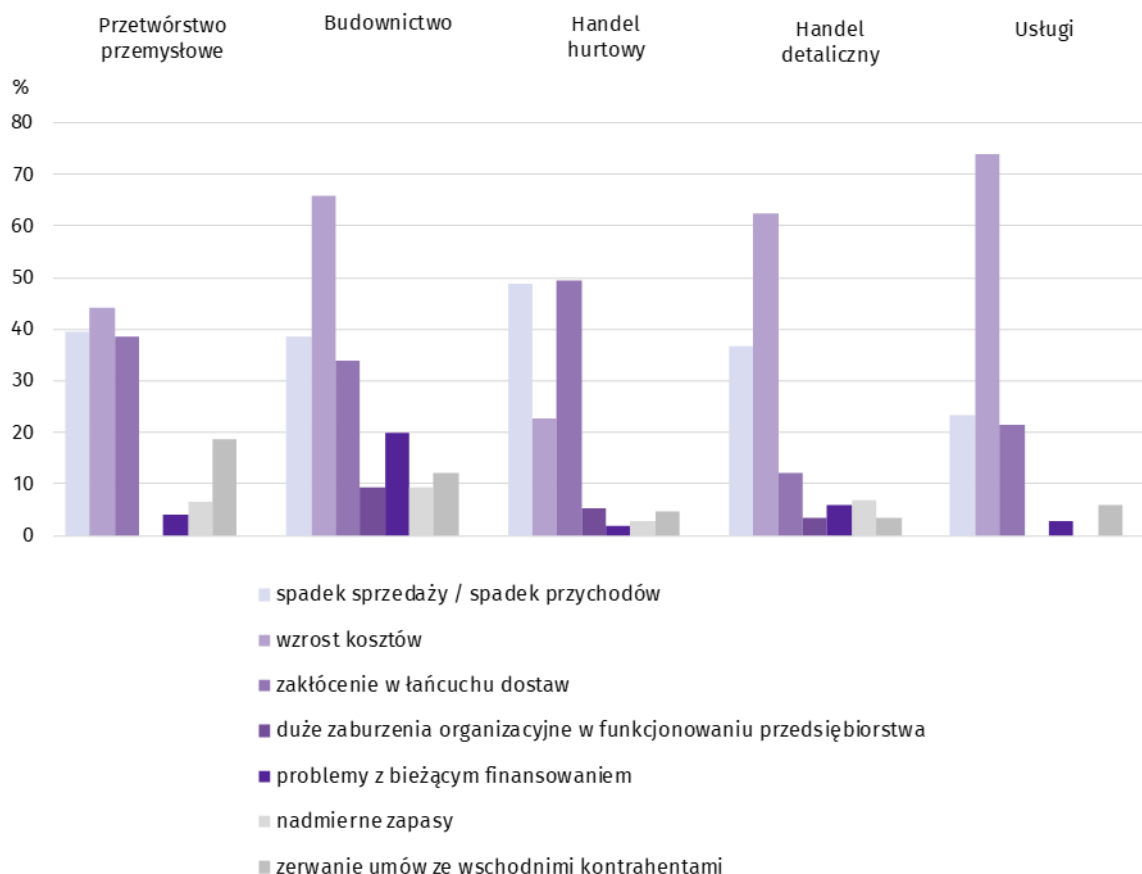
Pyt. 1. Negatywne skutki wojny w Ukrainie i jej konsekwencje dla prowadzonej przez Państwa firmę działalności gospodarczej będą w bieżącym miesiącu:



Wśród opinii przedsiębiorców, którzy udzielili odpowiedzi w badaniu najczęściej pojawiały się zdania, że w październiku 2025 r. brak negatywnych skutków trwającej wojny dla ich firm. Taką opinię wyrażało m.in. 58,7% podmiotów prowadzących działalność w handlu detalicznym. Największy odsetek odpowiedzi wskazujących na poważny wpływ wojny na działalność gospodarczą udzieliły firmy działające w usługach (10,0%), a następnie w handlu detalicznym (9,6%). Skutki wojny zagrażające stabilności firmy przewidywały głównie podmioty związane z budownictwem (11,7%).

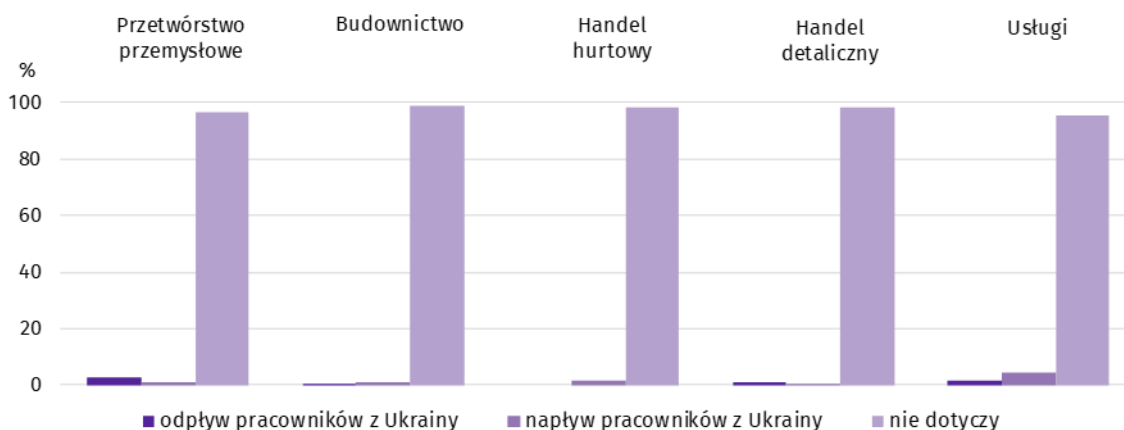
<sup>7</sup> Badanie zostało przeprowadzone od 1 do 10 dnia bieżącego miesiąca na próbie jednostek przemysłowych, budowlanych, handlowych i usługowych. Odpowiedzi na cały dodatkowy blok pytań są udzielane na zasadzie dobrowolności. We wszystkich pytaniach prezentowany jest ważony procent odpowiedzi respondentów na dany wariant. Dane zostały zagregowane zgodnie z metodologią agregacji (ważenia) stosowaną standardowo w badaniu koniunktury gospodarczej. W przypadku pytań wielokrotnego wyboru (tj. w przypadku, gdy respondent może zaznaczyć więcej niż jedną odpowiedź) suma wszystkich wariantów odpowiedzi może być różna od 100%. W przypadku pytań z możliwością zaznaczenia tylko jednej odpowiedzi suma wynosi 100%.

Pyt. 2. Z zaobserwowanych w ostatnim miesiącu negatywnych skutków wojny w Ukrainie najbardziej do Państwa firmy odnoszą się:



Przedstawiciele wszystkich badanych rodzajów działalności, oceniając negatywny wpływ wojny w Ukrainie na działalność firmy, najczęściej byli zdania, że powoduje ona wzrost kosztów, który w największym stopniu dotyczył podmiotów zajmujących się usługami (74,0%), a następnie budownictwem (65,9%).

Pyt. 3. Jeżeli w Państwa firmie są zatrudnieni pracownicy z Ukrainy, to czy w związku z wojną w Ukrainie zaobserwowali Państwo w ubiegłym miesiącu<sup>8</sup>:

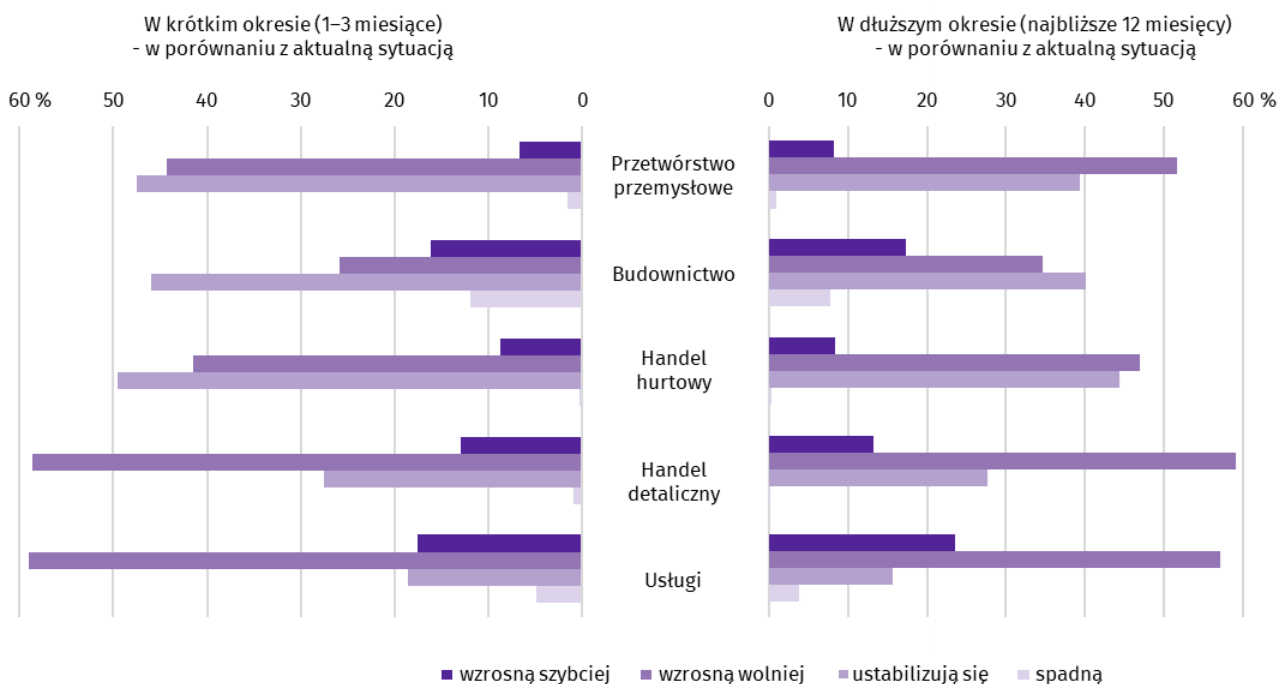


W październiku 2025 r. największy odsetek odpowiedzi wskazujących odpływ pracowników z Ukrainy udzieliły firmy z branży przetwórstwa przemysłowego (2,8%). Napływ pracowników z Ukrainy zaobserwowano w usługach (4,3%), a następnie w handlu hurtowym (1,8%). Natomiast przedstawiciele wszystkich pytaných branż uznali w dużym stopniu, że pytanie nie dotyczy ich firm.

<sup>8</sup> W styczniu 2024 r. warianty odpowiedzi zostały skonsolidowane („nieznaczny i poważny odpływ/napływ” zostały zastąpione odpowiednio wariantami „odpływ/napływ”). Nadal dopuszczalne jest równoczesne zaznaczenie odpowiedzi „odpływ”, tj. odejście z pracy z powodu wojny oraz „napływ”, tj. zatrudnienie nowych pracowników, w związku z tym suma wariantów może przekroczyć 100%.

## Pytania o procesy cenowe

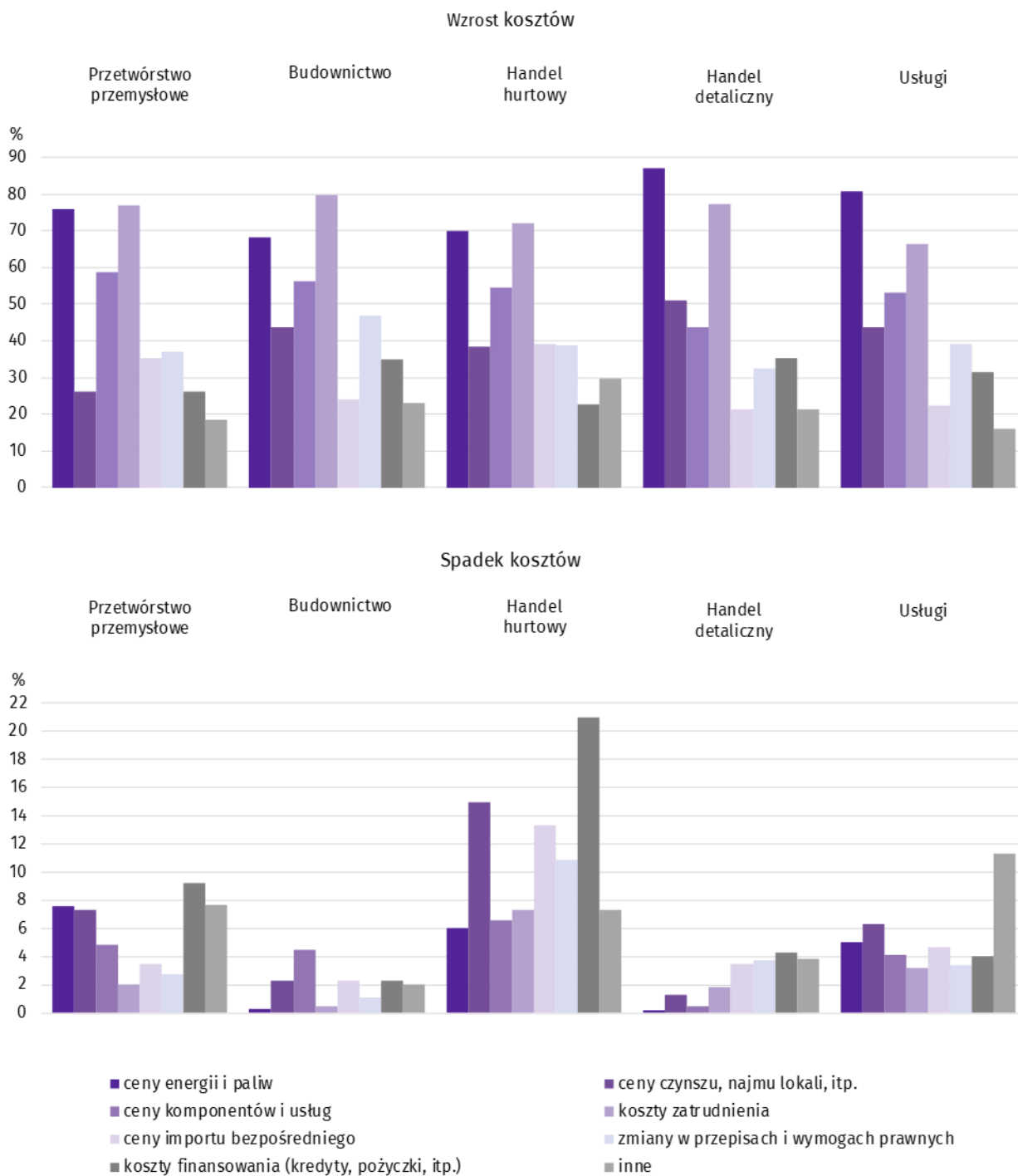
Pyt. 4. Jak Państwa zdaniem kształtować się będą ceny usług/materiałów/surowców wykorzystywanych przez Państwa firmę w ramach prowadzonej działalności gospodarczej?



W krótkim okresie (1-3 miesiące) szybki wzrost cen w największym stopniu dotyczyć będzie przedsiębiorców prowadzących działalność w usługach (17,5% badanych), natomiast wolniejszy wzrost odnosić się będzie głównie do firm działających w usługach (59,0%) i handlu detalicznym (58,6%). Spadku cen spodziewają się głównie przedstawiciele firm budowlanych (11,9%).

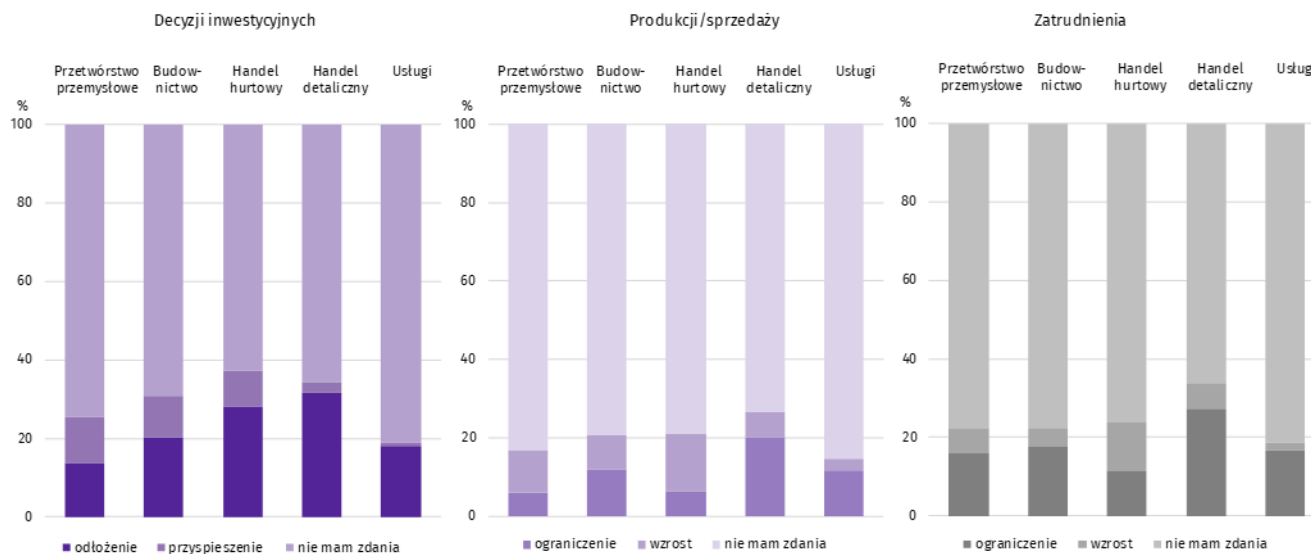
W dłuższym okresie (najbliższe 12 miesięcy) szybkich wzrostów cen w największym stopniu spodziewają się firmy działające w usługach (23,5%). Wolny wzrost cen przewidują głównie przedsiębiorcy prowadzący działalność w handlu detalicznym (59,0%). Spadku cen spodziewają się głównie przedstawiciele firm działających w budownictwie (7,8%).

Pyt. 5. Które z poniższych czynników w największym stopniu wpłyną na koszty funkcjonowania Państwa firmy w okresie najbliższego kwartału?



We wszystkich badanych rodzajach działalności, wśród czynników mających wpływ na wzrost kosztów funkcjonowania firm, przedsiębiorcy najczęściej wskazywali na: ceny energii i paliw, koszty zatrudnienia oraz ceny komponentów i usług. Natomiast wśród czynników wpływających na spadek kosztów funkcjonowania firm, najwięcej badanych wskazało koszty finansowania (kredyty, pożyczki, itp.).

Pyt. 6. Czy obserwowane i przewidywane zmiany w warunkach finansowania przedsiębiorstwa (koszty kredytów bankowych i ich dostępność, kredyt kupiecki, odroczone płatności, itp.) spowodują, w najbliższych 12 miesiącach, w przypadku:



Przedstawiciele firm w podobnym stopniu uznali, że zmiany w warunkach finansowania przedsiębiorstwa wymuszą głównie konieczność odłożenia inwestycji, ograniczenia zatrudnienia oraz produkcji/sprzedaży. Przedstawiciele wszystkich pytaných branż w największym stopniu uznali, że nie mają zdania w tej kwestii.

Więcej informacji dotyczących wyników badań koniunktury gospodarczej można znaleźć na stronie Urzędu Statystycznego w Zielonej Górze <https://zielonagora.stat.gov.pl/osrodki/osrodek-badan-koniunktury/obk-dane/>.

**Tablica 13. Wybrane dane o województwie podkarpackim**

Wyszczególnienie A – 2024 r. B – 2025 r.		01	02	03	04	05	06	07	08	09	10	11	12
Przeciętne zatrudnienie w sektorze przedsiębiorstw <sup>a</sup> (w tys. osób)		A 251,8	251,6	251,3	250,8	250,8	250,6	249,9	249,6	250,1	249,6	249,0	248,3
		B 249,0	248,9	249,0	248,6	248,3	248,6	248,5	247,8	247,7			
poprzedni miesiąc=100		A 100,2	99,9	99,9	99,8	100,0	99,9	99,7	99,9	100,2	99,8	99,8	99,7
		B 100,3	100,0	100,0	99,8	99,9	100,1	100,0	99,7	100,0			
analogiczny miesiąc poprzedniego roku=100		A 99,4	99,1	99,0	98,8	98,9	99,0	98,6	98,8	99,2	99,0	99,0	98,8
		B 98,9	98,9	99,1	99,1	99,0	99,2	99,5	99,3	99,1			
Bezrobotni zarejestrowani (w tys. osób; stan w końcu okresu)		A 71,0	70,8	68,4	66,2	64,5	63,8	64,6	65,4	64,7	64,6	65,6	67,3
		B 71,0	71,0	69,0	66,8	65,0	65,5	67,8	69,1	69,7			
Stopa bezrobocia <sup>b</sup> (w %; stan w końcu okresu)		A 9,1	9,1	8,8	8,5	8,4	8,3	8,4	8,5	8,4	8,3	8,4	8,7
		B 9,1	9,1	8,8	8,6	8,4	8,5	8,7	8,9	9,0			
Oferty pracy <sup>c</sup> (zgłoszone w ciągu miesiąca)		A 3482	4034	3509	3621	3239	3273	3097	3313	3553	3231	1832	1738
		B 2735	4095	3799	3068	2829	1640	2406	2406	2480			
Liczba bezrobotnych na 1 ofertę pracy <sup>c</sup> (stan w końcu okresu)		A 32	34	38	31	28	31	29	30	28	31	45	59
		B 43	35	34	36	40	41	44	45	42			
Przeciętne miesięczne wynagrodzenia brutto w sektorze przedsiębiorstw <sup>a</sup> (w zł)		A 6568,40	6751,72	6913,28	7026,00	6795,73	6826,05	7176,95	6943,00	6985,29	7187,74	7085,10	7420,11
		B 7295,92	7387,47	7567,19	7637,57	7440,23	7420,13	7806,77	7608,28	7587,20			
poprzedni miesiąc=100		A 99,8	102,8	102,4	101,6	96,7	100,4	105,1	96,7	100,6	102,9	98,6	104,7
		B 98,3	101,3	102,4	100,9	97,4	99,7	105,2	97,5	99,7			
analogiczny miesiąc poprzedniego roku=100		A 114,0	117,0	115,3	115,7	115,5	114,9	115,7	113,8	113,5	114,3	112,9	112,8
		B 111,1	109,4	109,5	108,7	109,5	108,7	108,8	109,6	108,6			
Wskaźnik cen: towarów i usług konsumpcyjnych <sup>d</sup> :													
analogiczny okres poprzedniego roku=100		A .	.	103,0	.	.	102,9	.	.	104,9	.	.	105,1
		B .	.	105,8	.	.	104,7	.	.	.			

a W przedsiębiorstwach, w których liczba pracujących przekracza 9 osób; w przeliczeniu na etaty. b Stopę bezrobocia podaje się z uwzględnieniem pracujących w gospodarstwach indywidualnych w rolnictwie (będących składową cywilnej ludności aktywnej zawodowo) wyszacowanych na podstawie administracyjnych źródeł danych. c Od 1 czerwca 2025 r. dane o ofertach pracy nie są w pełni porównywalne z okresami wcześniejszymi ze względu na zmiany metodologiczne wynikające z wejścia w życie ustawy o rynku pracy i służbach zatrudnienia (Dz. U. z 2025 r. poz. 620). d W kwartale.

**Tablica 13. Wybrane dane o województwie podkarpackim (cd.)**

Wyszczególnienie		01	02	03	04	05	06	07	08	09	10	11	12
A – 2024 r.													
B – 2025 r.													
Wskaźnik cen (dok.):													
skupu ziarna zbóż:													
poprzedni miesiąc=100	A	95,0	95,5	86,7	104,4	114,7	94,8	98,6	101,7	102,0	102,9	107,5	103,4
	B	101,5	99,5	96,0	99,4	102,4	98,1	93,0	92,5	95,9			
analogiczny miesiąc poprzedniego roku=100	A	63,1	65,7	62,5	70,3	94,3	97,1	95,9	96,2	93,1	98,6	107,3	104,3
	B	111,4	116,1	128,6	122,6	109,4	113,3	106,8	97,1	91,4			
skupu żywca rzeźnego wołowego (bez cieląt):													
poprzedni miesiąc=100	A	103,6	97,5	102,3	99,3	99,6	101,3	99,5	100,9	102,0	97,5	100,0	102,5
	B	111,1	100,6	98,0	104,1	112,7	98,5	107,3	100,4	103,3			
analogiczny miesiąc poprzedniego roku=100	A	95,7	95,7	98,6	95,4	96,0	100,8	107,3	104,0	107,1	103,6	104,3	106,0
	B	113,7	117,4	112,4	117,9	133,5	129,7	139,9	139,1	140,9			
skupu żywca rzeźnego wieprzowego:													
poprzedni miesiąc=100	A	92,7	102,3	101,3	102,8	99,5	102,7	96,5	97,0	100,0	97,9	93,2	98,9
	B	90,4	99,3	106,2	114,1	101,5	97,6	95,7	100,8	96,8			
analogiczny miesiąc poprzedniego roku=100	A	91,6	86,7	85,8	83,4	84,1	83,4	80,6	86,4	87,8	87,6	83,9	85,2
	B	83,0	80,6	84,5	93,7	95,6	90,8	90,1	93,6	90,6			
Relacje cen skupu <sup>a</sup> żywca wieprzowego do cen													
targowiskowych żyta													
	A	7,3	8,0	8,0	8,4	7,8	7,9	7,6	7,4	7,9	7,2	6,9	6,9
	B	5,8	5,8	5,9	6,6	6,6	6,6	6,4	6,3	6,1			
Produkcja sprzedana przemysłu <sup>b</sup> (w cenach stałych):													
poprzedni miesiąc=100	A	97,1	102,6	97,9	103,8	94,4	117,4	90,2	94,3	107,9	110,9	98,1	88,6
	B	106,8	100,4	108,6	97,8	101,9	95,1	102,4	93,0*	118,4			
analogiczny miesiąc poprzedniego roku=100	A	104,4	101,0	88,7	106,1	95,8	104,1	107,7	100,7	100,5	111,1	112,5	99,4
	B	109,3	106,9	118,5	111,7	120,6	97,7	111,0	109,4*	120,0			
Produkcja budowlano-montażowa <sup>b</sup> (w cenach bieżących):													
poprzedni miesiąc=100	A	36,4	110,1	118,6	94,3	124,5	117,9	83,5	98,5	132,9	84,4	119,6	127,6
	B	34,3	113,9	136,9	96,4	102,6	126,4	90,9	99,6	117,1			
analogiczny miesiąc poprzedniego roku=100	A	114,1	99,4	97,9	91,8	79,5	111,4	82,9	93,0	91,8	92,8	90,5	92,7
	B	87,5	90,5	104,5	106,8	88,0	94,3	102,7	103,8	91,5			

a Ceny bieżące bez VAT. b W przedsiębiorstwach, w których liczba pracujących przekracza 9 osób.

**Tablica 13. Wybrane dane o województwie podkarpackim (dok.)**




Wyszczególnienie		01	02	03	04	05	06	07	08	09	10	11	12
A – 2024 r.													
B – 2025 r.													
Mieszkania oddane do użytkowania (od początku roku)	A	703	1 601	2 080	2 915	3 550	4 272	5 134	5 742	6 566	7 129	7 751	8 508
	B	914	1 589	2 149	3 078	4 003	4 675	5 523	6 031	6 851			
analogiczny okres poprzedniego roku=100	A	76,0	102,3	91,7	85,0	84,6	90,7	95,8	91,7	98,1	99,3	101,0	98,6
	B	130,0	99,3	103,3	105,6	112,8	109,4	107,6	105,0	104,3			
Sprzedaż detaliczna towarów <sup>a</sup> (w cenach bieżących): poprzedni miesiąc=100	A	91,3	97,3	115,2	102,8	99,8	99,4	110,3	97,0	94,1	105,5	99,3	103,9
	B	84,5	102,3	105,4	106,8	97,5	98,2	107,9	98,4	95,7			
analogiczny miesiąc poprzedniego roku=100	A	113,1	112,5	113,3	112,7	105,9	107,9	116,8	111,7	107,9	112,6	116,5	114,5
	B	105,9	111,4	101,9	105,9	103,5	102,1	100,0	101,4	103,2			
Wskaźnik rentowności obrotu w przedsiębiorstwach <sup>b</sup> brutto <sup>c</sup> (w %)	A	.	.	5,4	.	.	5,5	.	.	5,1	.	.	4,7
	B	.	.	6,0	.	.	6,1	.	.	.	.	.	.
netto <sup>d</sup> (w %)	A	.	.	4,6	.	.	4,7	.	.	4,4	.	.	3,9
	B	.	.	5,2	.	.	5,3	.	.	.	.	.	.
Nakłady inwestycyjne przedsiębiorstw <sup>b</sup> (w mln zł; ceny bieżące)	A	.	.	1 220,5	.	.	2 494,7	.	.	3 556,0	.	.	5 168,4
	B	.	.	679,5	.	.	1 479,9	.	.	.	.	.	.
analogiczny okres poprzedniego roku=100 (ceny bieżące)	A	.	.	181,1	.	.	162,9	.	.	143,4	.	.	140,5
	B	.	.	55,7	.	.	59,3	.	.	.	.	.	.
Podmioty gospodarki narodowej <sup>e</sup> w rejestrze REGON (stan w końcu okresu)	A	209 285	210 031	210 393	210 804	211 435	211 913	212 240	212 842	213 243	213 736	214 126	214 108
	B	214 313	214 673	215 127	215 961	216 505	217 018	217 453	217 968	218 368			
w tym spółki handlowe	A	19 690	19 769	19 791	19 773	19 838	19 898	19 921	20 011	20 111	20 155	20 204	20 289
	B	20 360	20 391	20 458	20 502	20 463	20 556	20 630	20 725	20 818			
w tym z udziałem kapitału zagranicznego	A	2 500	2 491	2 484	2 456	2 450	2 450	2 439	2 441	2 454	2 452	2 447	2 443
	B	2 430	2 403	2 409	2 391	2 350	2 344	2 330	2 330	2 331			

a W przedsiębiorstwach, w których liczba pracujących przekracza 9 osób. b W przedsiębiorstwach, w których liczba pracujących przekracza 49 osób; dane są prezentowane narastająco. c Relacja wyniku finansowego brutto do przychodów z całokształtu działalności. d Relacja wyniku finansowego netto do przychodów z całokształtu działalności. e Bez osób prowadzących gospodarstwa indywidualne w rolnictwie.

Opracowanie merytoryczne:  
**Urząd Statystyczny w Rzeszowie**  
**p.o. Dyrektora Teresa Krzemińska**  
Tel.: 17 853 52 10, 17 853 52 19

Rozpowszechnianie:  
**Informatorium Statystyczne**  
Tel.: 17 853 57 55

**Podkarpacki Ośrodek Badań Regionalnych**  
Tel.: 17 853 52 10, 17 853 52 19  
**e-mail: sekretariat@stat.gov.pl**

 rzeszow.stat.gov.pl  
 @Rzeszow\_STAT  
 @USRzeszow

#### **Powiązane opracowania**

[Sytuacja społeczno-gospodarcza kraju](#)

#### **Temat dostępny w bazach danych**

[Bank Danych Lokalnych](#)

[Dziedzinowe Bazy Wiedzy \(DBW\)](#)

#### **Ważniejsze pojęcia dostępne w słowniku**

[Pojęcia stosowane w statystyce publicznej](#)