

Komunikat o sytuacji społeczno-gospodarczej województwa podkarpackiego w listopadzie 2025 r.

30.12.2025 r.

Nr 11/2025

- W listopadzie 2025 r. przeciętne zatrudnienie w sektorze przedsiębiorstw było niższe o 0,6% niż w listopadzie 2024 r., a względem października 2025 r. pozostało na zbliżonym poziomie.
- Liczba bezrobotnych zarejestrowanych była o 1,1% wyższa niż przed miesiącem oraz o 7,3% wyższa niż w listopadzie 2024 r. Stopa bezrobocia rejestrowanego w końcu listopada 2025 r. wyniosła 9,0% (tak jak przed miesiącem) i zwiększyła się w odniesieniu do listopada 2024 r.
- Przeciętne miesięczne wynagrodzenie brutto w sektorze przedsiębiorstw było wyższe niż w listopadzie 2024 r. (o 8,1%), a niższe niż w październiku 2025 r. (o 1,7%).
- W 3 kwartale 2025 r., w porównaniu z analogicznym okresem poprzedniego roku, wystąpił wzrost cen towarów i usług konsumpcyjnych o 3,3%.
- Ceny skupu żyta, żywca wołowego i drobiowego były wyższe niż przed rokiem. W porównaniu z październikiem 2025 r. wyższa była cena skupu pszenicy, żyta i żywca wołowego. W obrocie targowiskowym więcej niż przed rokiem płacono za żyto, natomiast w odniesieniu do października br. wyższa była cena pszenicy i ziemniaków.
- Produkcja sprzedana przemysłu osiągnęła wartość (w cenach bieżących) 8074,2 mln zł i była (w cenach stałych) o 2,7% wyższa niż w listopadzie 2024 r., kiedy notowano wzrost o 12,5%. W stosunku do października 2025 r. produkcja sprzedana zmalała o 7,9%.
- Sprzedaż produkcji budowlano-montażowej była wyższa zarówno w porównaniu z listopadem 2024 r., jak i z październikiem 2025 r. (odpowiednio o 0,6% i 3,9%).
- W listopadzie 2025 r., w porównaniu z analogicznym okresem 2024 r., wzrosła liczba mieszkań, na realizację których wydano pozwolenia lub dokonano zgłoszenia z projektem budowlanym (o 61,9%) oraz mieszkań oddanych do użytkowania (o 12,4%). Spadła natomiast liczba mieszkań, których budowę rozpoczęto (o 51,1%).
- Sprzedaż detaliczna zrealizowana przez przedsiębiorstwa handlowe i niehandlowe w listopadzie 2025 r. wzrosła o 2,1% w odniesieniu do listopada 2024 r. W porównaniu z poprzednim miesiącem sprzedaż detaliczna zmniejszyła się o 2,3%.
- W rejestrze REGON wpisanych było o 2,3% więcej podmiotów gospodarki narodowej niż przed rokiem.
- Na terenie województwa podkarpackiego, według danych Komendy Głównej Straży Granicznej, w listopadzie 2025 r. na lądowej granicy polsko-ukraińskiej odnotowano 769,9 tys. odpraw (o 0,8% więcej niż w analogicznym okresie roku poprzedniego oraz o 14,2% mniej niż w październiku 2025 r.).
- W październiku 2025 r. z noclegów w turystycznych obiektach noclegowych w województwie podkarpackim skorzystało 107,5 tys. turystów (o 8,0% mniej w porównaniu z październikiem 2024 r.).
- W grudniu 2025 r. tylko w transporcie i gospodarce magazynowej nie odnotowano zmiany w ocenie koniunktury gospodarczej w stosunku do poprzedniego miesiąca.

Spis treści

Rynek pracy.....	5
Wynagrodzenia.....	10
Ceny detaliczne	12
Rolnictwo	12
Przemysł i budownictwo	15
Budownictwo mieszkaniowe.....	18
Rynek wewnętrzny.....	21
Podmioty gospodarki narodowej	22
Ruch graniczny na lądowej granicy polsko-ukraińskiej.....	24
Turystyka.....	25
Koniunktura gospodarcza.....	26

Uwagi ogólne

Prezentowane w Komunikacie dane:

- o zatrudnieniu, wynagrodzeniach oraz o produkcji sprzedanej przemysłu i budownictwa, produkcji budowlano-montażowej, a także o sprzedaży detalicznej i hurtowej towarów dotyczą podmiotów gospodarczych, w których liczba pracujących przekracza 9 osób;
- o sektorze przedsiębiorstw dotyczą podmiotów prowadzących działalność gospodarczą w zakresie: leśnictwa i pozyskiwania drewna; rybołówstwa w wodach morskich; górnictwa i wydobywania; przetwórstwa przemysłowego; wytwarzania i zaopatrywania w energię elektryczną, gaz, parę wodną, gorącą wodę i powietrze do układów klimatyzacyjnych; dostawy wody; gospodarowania ściekami i odpadami oraz działalności związanej z rekultywacją; budownictwa; handlu hurtowego i detalicznego; naprawy pojazdów samochodowych, włączając motocykle; transportu i gospodarki magazynowej; działalności związanej z zakwaterowaniem i usługami gastronomicznymi; informacji i komunikacji; działalności związanej z obsługą rynku nieruchomości; działalności prawniczej, rachunkowo-księgowej i doradztwa podatkowego, działalności firm centralnych (*head offices*); doradztwa związanego z zarządzaniem; działalności w zakresie architektury i inżynierii; badań i analiz technicznych; reklamy, badania rynku i opinii publicznej; pozostałej działalności profesjonalnej, naukowej i technicznej; działalności w zakresie usług administrowania i działalności wspierającej; działalności związanej z kulturą, rozrywką i rekreacją; naprawy i konserwacji komputerów i artykułów użytku osobistego i domowego; pozostałej indywidualnej działalności usługowej;
- o cenach detalicznych dotyczą towarów żywnościowych i nieżywnościowych oraz usług, które pochodzą z notowań cen prowadzonych przez ankierów w wybranych punktach sprzedaży, w wytypowanych rejonach badania cen; ceny żywności notowane są raz w miesiącu, z wyjątkiem owoców i warzyw, w zakresie których notowania cen prowadzone są dwa razy w miesiącu;
- o skupie produktów rolnych obejmują skup od producentów z terenu województwa realizowany przez osoby prawne i samodzielne jednostki organizacyjne niemające osobowości prawnej oraz w okresie półrocznym przez osoby fizyczne prowadzące skup o wartości przekraczającej 10 tys. zł; ceny podano bez podatku VAT;
- o cenach na targowiskach dotyczą cen uzyskiwanych przy sprzedaży produktów wytworzonych we własnym gospodarstwie rolnym w transakcjach między rolnikami i ludnością nierolniczą notowanych przez ankierów stałych na wytypowanych targowiskach rolnych;
- o wynikach finansowych przedsiębiorstw oraz nakładach inwestycyjnych dotyczą podmiotów gospodarczych prowadzących księgi rachunkowe (z wyjątkiem przedsiębiorstw rolnictwa, leśnictwa, łowiectwa i rybactwa, działalności finansowej i ubezpieczeniowej oraz szkół wyższych), w których liczba pracujących przekracza 49 osób;
- o turystycznych obiektach noclegowych dotyczą obiektów noclegowych posiadających 10 lub więcej miejsc noclegowych.

Dane w ujęciu wartościowym wyrażone są w cenach bieżących i stanowią podstawę dla obliczenia wskaźników struktury. Wskaźniki dynamiki zaprezentowano na podstawie wartości w cenach bieżących, z wyjątkiem przemysłu, dla którego wskaźniki dynamiki podano na podstawie wartości w cenach stałych (od stycznia 2024 r. średnie ceny bieżące 2021 r.).

Liczby względne (wskaźniki, odsetki) obliczono na podstawie danych bezwzględnych wyrażonych z większą dokładnością niż podano w tablicach. Ze względu na zaokrąglenia danych w niektórych przypadkach sumy składników mogą się nieznacznie różnić od podanych wielkości „ogółem”. Liczby te są poprawne pod względem merytorycznym.

Dane o stopie bezrobocia rejestrowanego od grudnia 2020 r. podaje się z uwzględnieniem pracujących w gospodarstwach indywidualnych w rolnictwie (będących składową cywilnej ludności aktywnej zawodowo) wyszacowanych na podstawie wyników Powszechnego Spisu Rolnego 2020. Dane te nie są w pełni porównywalne z danymi za okresy wcześniejsze.

Od 1 czerwca 2025 r. dane o ofertach pracy nie są w pełni porównywalne z okresami wcześniejszymi ze względu na zmiany metodologiczne wynikające z wejścia w życie ustawy o rynku pracy i służbach zatrudnienia (Dz. U. z 2025 r. poz. 620).

Dane prezentuje się w układzie Polskiej Klasyfikacji Działalności – PKD 2007.

Polska Klasyfikacja Działalności 2007 (PKD 2007)

Skrót	Pełna nazwa
Sekcje	
Dostawa wody; gospodarowanie ściekami i odpadami; rekultywacja	Dostawa wody; gospodarowanie ściekami i odpadami oraz działalność związana z rekultywacją
Handel; naprawa pojazdów samochodowych	Handel hurtowy i detaliczny; naprawa pojazdów samochodowych, włączając motocykle
Zakwaterowanie i gastronomia	Działalność związana z zakwaterowaniem i usługami gastronomicznymi
Obsługa rynku nieruchomości	Działalność związana z obsługą rynku nieruchomości
Administrowanie i działalność wspierająca	Działalność w zakresie usług administrowania i działalność wspierająca
Działy	
Produkcja wyrobów z drewna, korka, słomy i wikliny	Produkcja wyrobów z drewna oraz korka, z wyłączeniem mebli; produkcja wyrobów ze słomy i materiałów używanych do wyplatania
Produkcja wyrobów z metali	Produkcja metalowych wyrobów gotowych, z wyłączeniem maszyn i urządzeń
Produkcja maszyn i urządzeń	Produkcja maszyn i urządzeń, gdzie indziej niesklasyfikowana
Produkcja pojazdów samochodowych, przyczep i naczep	Produkcja pojazdów samochodowych, przyczep i naczep, z wyłączeniem motocykli
Budowa budynków	Roboty budowlane związane ze wznoszeniem budynków
Budowa obiektów inżynierii lądowej i wodnej	Roboty związane z budową obiektów inżynierii lądowej i wodnej

Objaśnienia znaków umownych

Symbol	Opis
Kreska (-)	oznacza, że zjawisko nie wystąpiło
Kropka (.)	oznacza: brak informacji, konieczność zachowania tajemnicy statystycznej lub, że wypełnienie pozycji jest niemożliwe albo niecelowe
Zero (0)	zjawisko istniało w wielkości mniejszej od 0,5
Zero (0,0)	zjawisko istniało w wielkości mniejszej od 0,05
„W tym”	oznacza, że nie podaje się wszystkich składników sumy
Znak (*)	oznacza, że dane zostały zmienione w stosunku do wcześniej opublikowanych
Znak (Δ)	oznacza, że nazwy zostały skrócone w stosunku do obowiązującej klasyfikacji
p.proc.	punkt procentowy

Dane charakteryzujące województwo podkarpackie można również znaleźć w publikacjach statystycznych wydawanych przez US w Rzeszowie oraz w publikacjach ogólnopolskich GUS.

Raport „Koniunktura gospodarcza w województwie podkarpackim. Grudzień 2025 r.” ukaże się na stronie głównej Urzędu Statystycznego w Rzeszowie: <https://rzeszow.stat.gov.pl/> 30 grudnia 2025 r.

W przypadku cytowania danych Głównego Urzędu Statystycznego prosimy o zamieszczenie informacji: „Źródło danych GUS”, a w przypadku publikowania obliczeń dokonanych na danych opublikowanych przez GUS prosimy o zamieszczenie informacji: „Opracowanie własne na podstawie danych GUS”.

Rynek pracy

W listopadzie 2025 r., podobnie jak w poprzednim miesiącu, w ujęciu rocznym odnotowano spadek zatrudnienia w sektorze przedsiębiorstw.

Przeciętne zatrudnienie w sektorze przedsiębiorstw w listopadzie 2025 r. wyniosło 247,5 tys. osób (w przeliczeniu na etaty) i było niższe o 0,6% niż w listopadzie 2024 r., a względem października 2025 r. pozostało na zbliżonym poziomie. W kraju przeciętne zatrudnienie zmniejszyło się w stosunku do listopada 2024 r. (o 0,8%), a w odniesieniu do października 2025 r. nieznacznie wzrosło (o 0,1%).

W odniesieniu do listopada 2024 r. spadek zatrudnienia odnotowano w ośmiu sekcjach, w tym istotny dotyczył handlu; naprawy pojazdów samochodowych (o 4,9%), natomiast najwyższy wzrost zatrudnienia wystąpił w działalności profesjonalnej, naukowej i technicznej (o 4,5%). W dostawie wody; gospodarowaniu ściekami i odpadami; rekultywacji zatrudnienie pozostało na zbliżonym poziomie względem listopada ub.r.

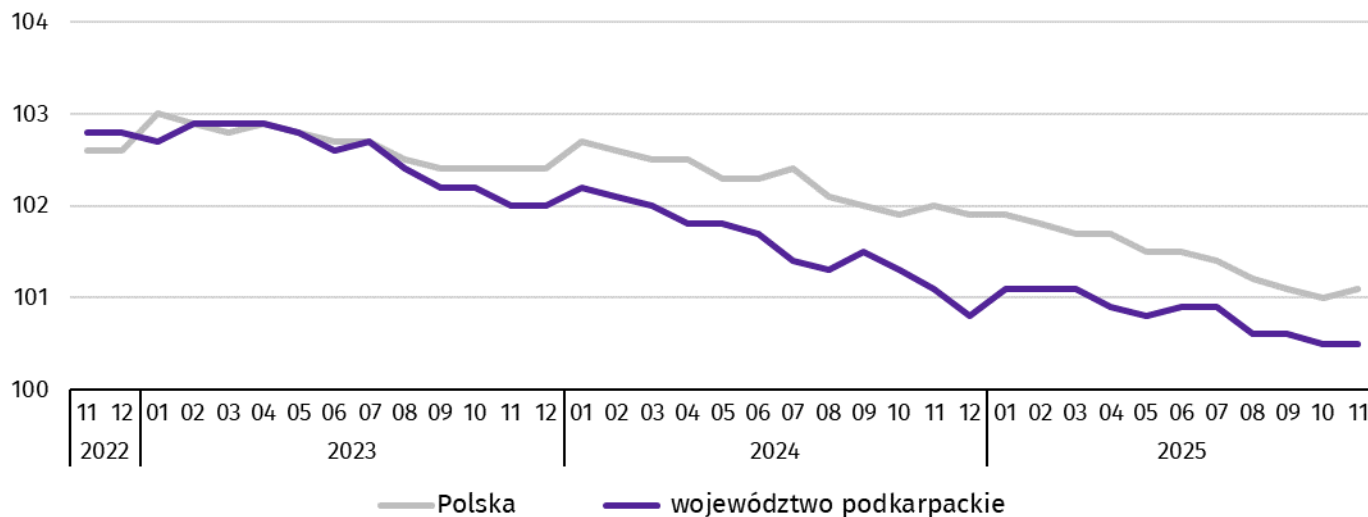
Tablica 1. Przeciętne zatrudnienie w sektorze przedsiębiorstw

Wyszczególnienie	11 2025		01–11 2025	
	w tys.	11 2024=100	w tys.	01–11 2024=100
Ogółem	247,5	99,4	248,1	98,4
w tym:				
Przemysł	134,2	100,6	134,5	100,3
w tym:				
przetwórstwo przemysłowe	123,4	100,8	123,7	100,5
dostawa wody; gospodarowanie ściekami i odpadami; rekultywacja ^A	6,6	100,0	6,6	99,8
Budownictwo	18,6	100,3	18,7	100,9
Handel; naprawa pojazdów samochodowych ^A	45,2	95,1	45,4	94,7
Transport i gospodarka magazynowa	14,2	97,4	14,3	97,2
Zakwaterowanie i gastronomia ^A	4,0	101,8	4,0	103,1
Informacja i komunikacja	5,1	96,1	5,1	94,3
Obsługa rynku nieruchomości ^A	3,0	97,8	3,0	98,3
Działalność profesjonalna, naukowa i techniczna ^a	4,2	104,5	4,2	101,8
Administrowanie i działalność wspierająca ^A	12,6	104,0	12,4	90,3
Działalność związana z kulturą, rozrywką i rekreacją	3,6	101,8	3,6	102,1

a Nie obejmuje działów: Badania naukowe i prace rozwojowe oraz Działalność weterynaryjna.

Spadek przeciętnego zatrudnienia w porównaniu z poprzednim miesiącem wystąpił m.in. w: transporcie i gospodarce magazynowej oraz działalności związanej z kulturą, rozrywką i rekreacją (po 0,3%), budownictwie (o 0,2%), handlu; naprawie pojazdów samochodowych, a także w informacji i komunikacji (po 0,1%). Natomiast wzrost zatrudnienia odnotowano w: zakwaterowaniu i gastronomii oraz działalności profesjonalnej, naukowej i technicznej (po 0,9%), administrowaniu i działalności wspierającej (o 0,4%), dostawie wody; gospodarowaniu ściekami i odpadami; rekultywacji (o 0,3%), przetwórstwie przemysłowym, a także w obsłudze rynku nieruchomości (po 0,2%).

Wykres 1. Dynamika przeciętnego zatrudnienia w sektorze przedsiębiorstw (przeciętna miesięczna 2021=100)



W okresie styczeń–listopad 2025 r. przeciętne zatrudnienie w sektorze przedsiębiorstw ukształtowało się na poziomie 248,1 tys. osób (w przeliczeniu na etaty) i zmniejszyło się o 1,6% w porównaniu z analogicznym okresem 2024 r. (w kraju spadek o 0,9%). Znaczący spadek zatrudnienia odnotowano w administrowaniu i działalności wspierającej (o 9,7%), natomiast najwyższy wzrost zatrudnienia wystąpił w zakwaterowaniu i gastronomii (o 3,1%).

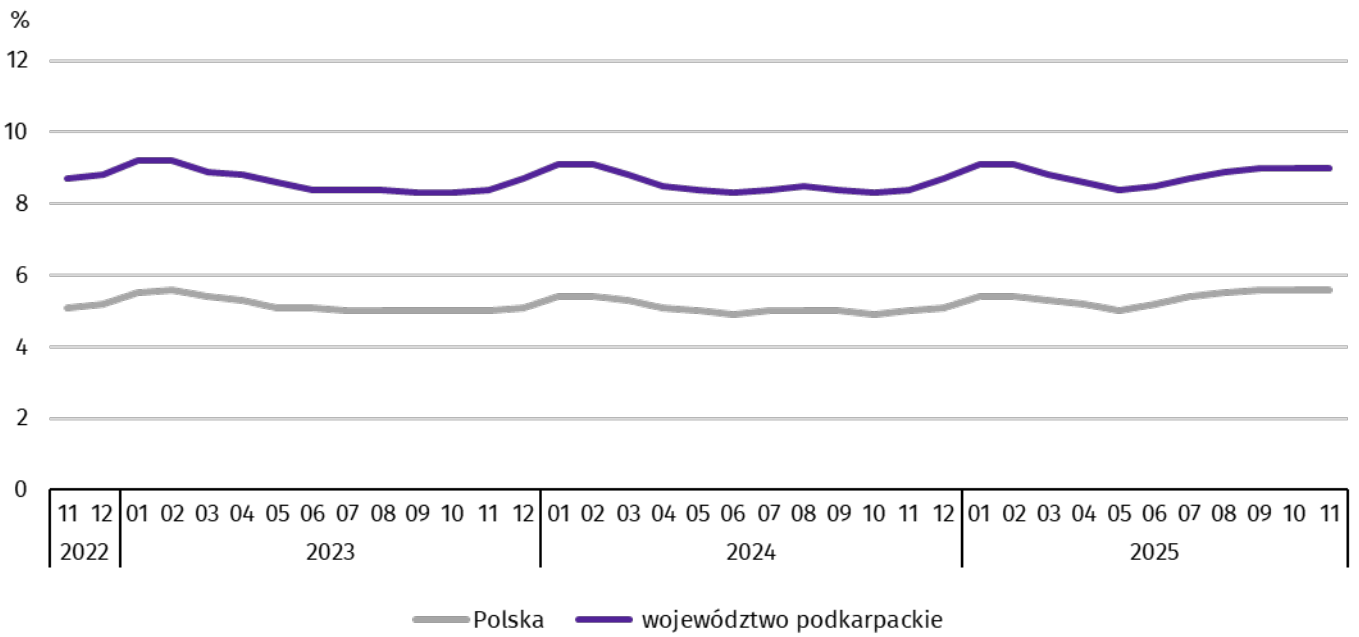
W końcu listopada 2025 r. **liczba bezrobotnych zarejestrowanych** w urzędach pracy wyniosła 70,4 tys. osób i była wyższa o 0,7 tys. osób niż w poprzednim miesiącu, a także wyższa o 4,8 tys. osób niż w listopadzie 2024 r. Kobiety stanowiły 49,5% ogółu zarejestrowanych bezrobotnych (w końcu listopada 2024 r. – 50,8%).

Tablica 2. Liczba bezrobotnych i stopa bezrobocia

Wyszczególnienie	2024		2025	
	11	10	10	11
Bezrobotni zarejestrowani (stan w końcu miesiąca) w tys.	65,6	69,7	69,7	70,4
Bezrobotni nowo zarejestrowani (w ciągu miesiąca) w tys.	7,1	7,9	7,9	6,3
Bezrobotni wyrejestrowani (w ciągu miesiąca) w tys.	6,0	7,9	7,9	5,5
Stopa bezrobocia rejestrowanego (stan w końcu miesiąca) w %	8,4	9,0	9,0	9,0

Stopa bezrobocia rejestrowanego w końcu listopada 2025 r. wyniosła 9,0% (tak jak przed miesiącem) i zwiększyła się o 0,6 p.proc. w porównaniu z listopadem 2024 r. W rankingu województw, pod względem wysokości stopy bezrobocia, województwo podkarpackie uplasowało się na piętnastym miejscu (najniższą stopę bezrobocia zanotowano w województwie wielkopolskim – 3,5%). W kraju stopa bezrobocia wyniosła 5,6%, wobec 5,0% w końcu listopada 2024 r.

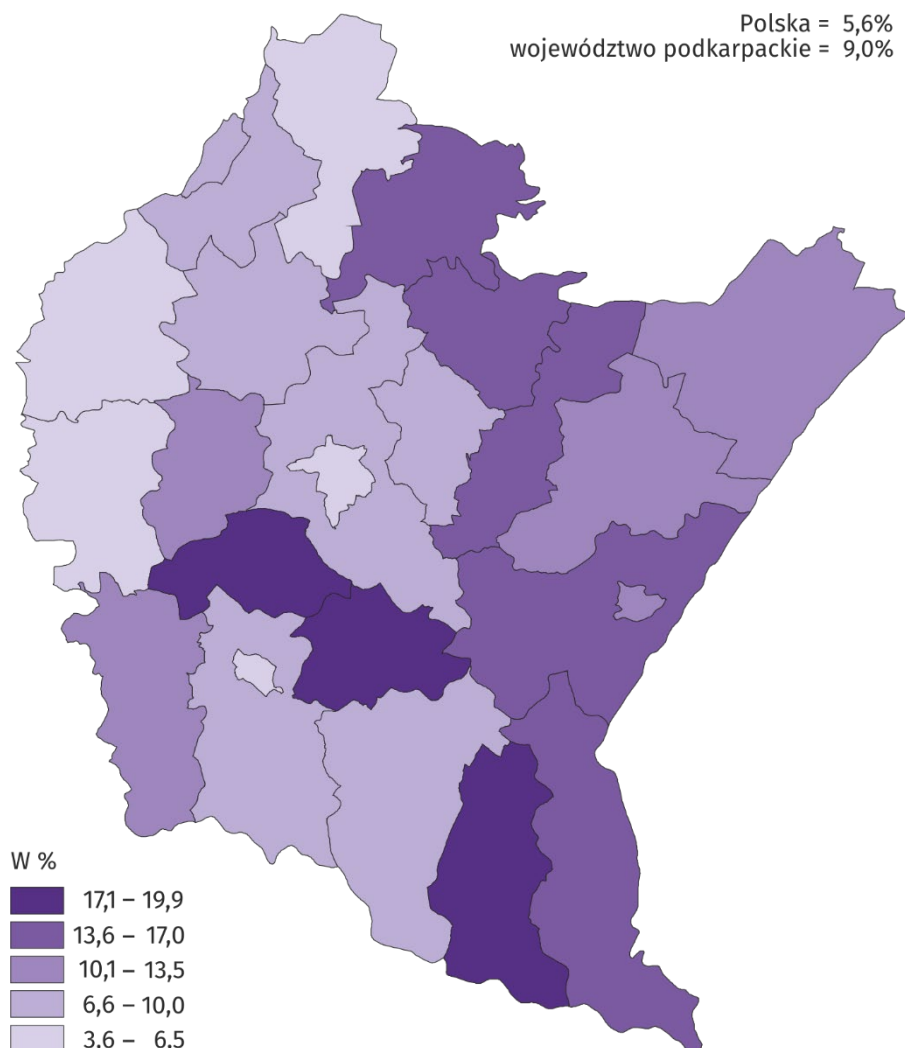
Wykres 2. Stopa bezrobocia rejestrowanego (stan w końcu miesiąca)



Najwyższa stopa bezrobocia rejestrowanego w końcu listopada 2025 r. wystąpiła w powiecie brzozowskim (19,9%), a najniższy jej poziom odnotowano w Krośnie (3,6%). W porównaniu z poprzednim miesiącem spadek stopy bezrobocia odnotowano w jedenastu powiatach, w tym największy w nizańskim i ropczycko-sędziszowskim (po 0,2 p.proc.), a jej wzrost zanotowano w siedmiu powiatach, w tym największy w bieszczadzkiem i leskim (po 0,5 p.proc.). Natomiast w siedmiu powiatach stopa bezrobocia utrzymała się na poziomie z października 2025 r.

W porównaniu z listopadem 2024 r. wzrost stopy bezrobocia rejestrowanego zanotowano w dwudziestu trzech powiatach, w tym największy w: dębickim, krośnieńskim, stalowowolskim, tarnobrzeskim i Tarnobrzegu (po 0,9 p.proc.), a jej spadek odnotowano w powiecie brzozowskim (o 0,3 p.proc.). Natomiast w powiecie leżajskim stopa bezrobocia utrzymała się na poziomie z listopada 2024 r.

Mapa 1. Stopa bezrobocia rejestrowanego według powiatów w 2025 r. (stan w końcu listopada)



W listopadzie 2025 r. w urzędach pracy **zarejestrowano** 6,3 tys. osób bezrobotnych (o 20,9% mniej niż przed miesiącem i o 11,5% mniej niż w listopadzie 2024 r.). Udział osób rejestrujących się po raz kolejny w nowo zarejestrowanych ogółem zmniejszył się w stosunku do listopada 2024 r. (o 0,9 p.proc. do 78,6%). Zmniejszył się również udział osób bez doświadczenia zawodowego (o 0,9 p.proc. do 20,1%), absolwentów (o 0,3 p.proc. do 11,0%) oraz osób zwolnionych z przyczyn dotyczących zakładu pracy (o 0,8 p.proc. do 3,6%). **Stopa napływu bezrobotnych** do urzędów pracy (stosunek nowo zarejestrowanych do liczby aktywnych zawodowo) wyniosła 0,8%.

W listopadzie 2025 r. z ewidencji bezrobotnych **wyrejestrowano** 5,5 tys. osób (o 30,3% mniej niż w poprzednim miesiącu i o 8,2% mniej niż w listopadzie 2024 r.). Z tytułu podjęcia pracy (główniej przyczyny wyrejestrowania) z rejestru bezrobotnych wyłączono 3,9 tys. osób (przed rokiem również 3,9 tys.). Udział tej kategorii osób w ogólnej liczbie wyrejestrowanych zwiększył się w ujęciu rocznym (o 6,0 p.proc. do 71,1%).

Spośród osób wykreślonych z ewidencji w skali roku zmniejszył się odsetek osób, które: dobrowolnie zrezygnowały ze statusu bezrobotnego (o 0,1 p.proc. do 5,8%), nie potwierdziły gotowości do podjęcia pracy (o 9,3 p.proc. do 4,7%) oraz tych, które rozpoczęły szkolenie lub staż u pracodawców (o 0,4 p.proc. do 4,5%). Względem listopada 2024 r. zwiększył się natomiast udział osób, które osiągnęły wiek emerytalny (o 0,6 p.proc. do 2,1%). **Stopa odpływu bezrobotnych** z urzędów pracy (stosunek liczby bezrobotnych wyrejestrowanych w danym miesiącu do liczby bezrobotnych na koniec poprzedniego miesiąca) wyniosła 7,9%.

W końcu listopada 2025 r. **bez prawa do zasiłku** pozostawało 60,0 tys. bezrobotnych, a ich udział w ogólnej liczbie bezrobotnych zwiększył się w porównaniu z analogicznym miesiącem 2024 r. (z 84,5% do 85,3%).

Udział osób długotrwale bezrobotnych¹ w liczbie zarejestrowanych ogółem zmniejszył się w skali roku (o 0,2 p.proc. do 55,2%). Zmniejszył się również udział osób bezrobotnych powyżej 50. roku życia (o 0,4 p.proc. do 24,2%). Zwiększył się natomiast udział osób do 25. roku życia (o 0,6 p.proc. do 15,1%).

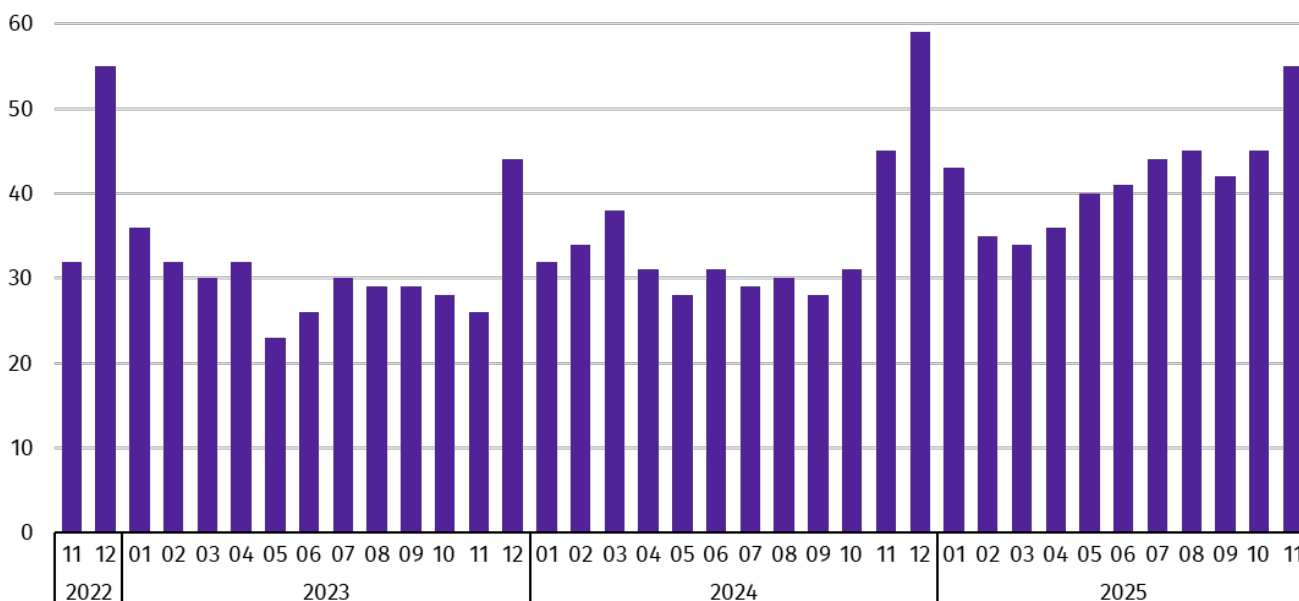
Tablica 3. Wybrane kategorie bezrobotnych^a

Wyszczególnienie	2024		2025	
	11		10	
	w odsetkach			
Bezrobotni:				
do 25. roku życia	14,5	15,3	15,1	
powyżej 50. roku życia	24,6	24,0	24,2	
długotrwale	55,4	54,8	55,2	
niepełnosprawni	5,5	5,6	5,5	

a Stan w końcu miesiąca.

W listopadzie 2025 r. do urzędów pracy zgłoszono 1,5 tys. **ofert pracy**² (o 0,8 tys. ofert mniej niż przed miesiącem). W końcu miesiąca na 1 ofertę pracy przypadało 55 bezrobotnych (przed miesiącem 45).

Wykres 3. Bezrobotni na 1 ofertę pracy³ (stan w końcu miesiąca)



Wydatki Funduszu Pracy w listopadzie 2025 r. wyniosły 49,8 mln zł, z których 40,2% przeznaczono na zasiłki dla bezrobotnych.

¹ Oznacza to bezrobotnego zarejestrowanego łącznie przez okres ponad 12 miesięcy w okresie ostatnich 2 lat, z wyłączeniem okresów odbywania stażu.

² Dotyczy wolnych miejsc pracy i aktywizacji zawodowej. Od 1 czerwca 2025 r. dane o ofertach pracy nie są w pełni porównywalne z okresami wcześniejszymi ze względu na zmiany metodologiczne wynikające z wejścia w życie ustawy o rynku pracy i służbach zatrudnienia (Dz. U. z 2025 r. poz. 620).

³ Od 1 czerwca 2025 r. dane o ofertach pracy nie są w pełni porównywalne z okresami wcześniejszymi ze względu na zmiany metodologiczne wynikające z wejścia w życie ustawy o rynku pracy i służbach zatrudnienia (Dz. U. z 2025 r. poz. 620).

Wynagrodzenia

W listopadzie 2025 r. przeciętne miesięczne wynagrodzenie brutto zwiększyło się w skali roku (w odniesieniu – listopad 2025 r. do listopada 2024 r.), a tempo tego wzrostu było znacznie niższe od notowanego w listopadzie 2024 r.

Przeciętne miesięczne wynagrodzenie brutto w sektorze przedsiębiorstw w listopadzie 2025 r. ukształtowało się na poziomie 7660,97 zł i było o 8,1% wyższe niż w listopadzie 2024 r., kiedy notowano wzrost o 12,9%. W porównaniu z poprzednim miesiącem płace zmalały o 1,7%. W Polsce przeciętne wynagrodzenie brutto wyniosło 9078,16 zł i wzrosło zarówno w porównaniu z listopadem 2024 r., jak i w odniesieniu do października 2025 r. (odpowiednio o 7,1% i 2,4%).

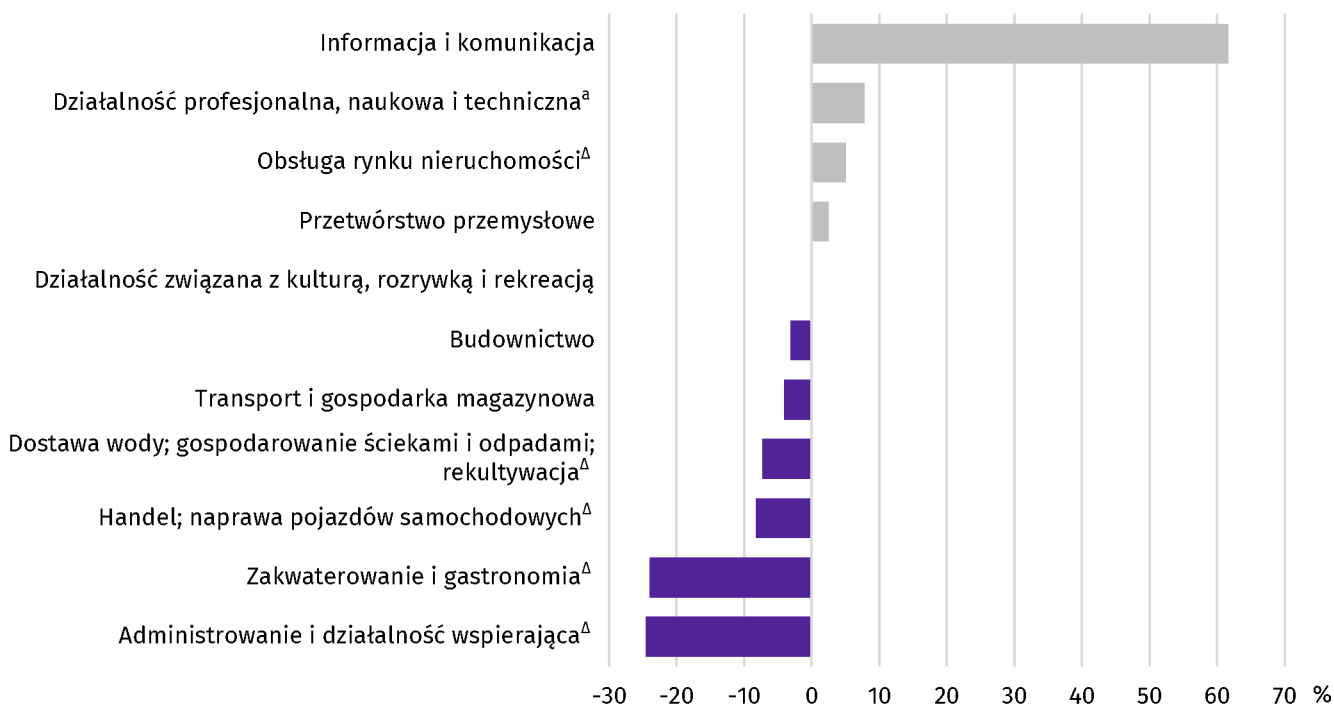
W odniesieniu do listopada 2024 r. wzrost wynagrodzeń odnotowano niemal we wszystkich sekcjach sektora przedsiębiorstw, w tym najwyższy wystąpił w obsłudze rynku nieruchomości (o 14,2%).

Tablica 4. Przeciętne miesięczne wynagrodzenia brutto w sektorze przedsiębiorstw

Wyszczególnienie	11 2025		01–11 2025	
	w zł	11 2024=100	w zł	01–11 2024=100
Ogółem	7 660,97	108,1	7 596,46	109,0
w tym:				
Przemysł	7 934,80	109,0	7 871,30	108,9
w tym:				
przetwórstwo przemysłowe	7 852,81	109,3	7 829,13	109,1
dostawa wody; gospodarowanie ściekami i odpadami; rekultywacja ^Δ	7 098,49	105,2	7 291,82	108,4
Budownictwo	7 421,88	107,5	7 312,31	108,6
Handel; naprawa pojazdów samochodowych ^Δ	7 031,81	107,1	6 941,69	108,5
Transport i gospodarka magazynowa	7 350,20	104,6	7 352,07	105,4
Zakwaterowanie i gastronomia ^Δ	5 819,65	111,2	5 695,27	109,3
Informacja i komunikacja	12 377,61	105,1	12 941,31	111,1
Obsługa rynku nieruchomości ^Δ	8 043,76	114,2	7 602,12	109,3
Działalność profesjonalna, naukowa i techniczna ^a	8 258,20	112,0	7 970,06	108,0
Administrowanie i działalność wspierająca ^Δ	5 786,75	111,8	5 698,93	112,4
Działalność związana z kulturą, rozrywką i rekreacją	7 659,68	106,5	7 209,95	108,1

a Nie obejmuje działów: Badania naukowe i prace rozwojowe oraz Działalność weterynaryjna.

Wykres 4. Odchylenia względne przeciętnych miesięcznych wynagrodzeń brutto od średniego wynagrodzenia w województwie według wybranych sekcji w listopadzie 2025 r.

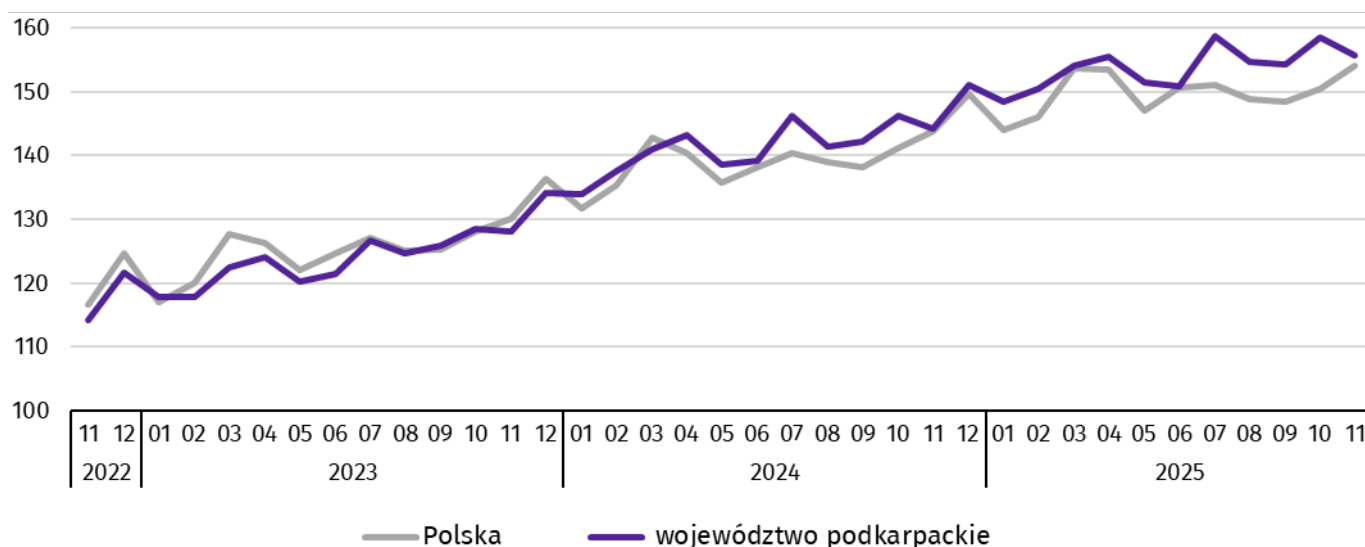


a Nie obejmuje działów: Badania naukowe i prace rozwojowe oraz Działalność weterynaryjna.

W porównaniu z poprzednim miesiącem płace obniżyły się m.in. w: informacji i komunikacji (o 13,3%), dostawie wody; gospodarowaniu ściekami i odpadami; rekultywacji (o 7,7%), przetwórstwie przemysłowym (o 2,2%), transporcie i gospodarce magazynowej (o 1,3%) oraz budownictwie (o 0,7%). Wzrosły natomiast m.in. w: działalności związanej z kulturą, rozrywką i rekreacją (o 6,1%), działalności profesjonalnej, naukowej i technicznej (o 3,8%), obsłudze rynku nieruchomości (o 3,7%), zakwaterowaniu i gastronomii (o 1,8%), administrowaniu i działalności wspierającej (o 0,7%) oraz handlu; naprawie pojazdów samochodowych (o 0,5%).

Od stycznia do listopada 2025 r. przeciętne miesięczne wynagrodzenie brutto w sektorze przedsiębiorstw wyniosło 7596,46 zł i było o 9,0% wyższe (w Polsce o 7,9%) niż w analogicznym okresie 2024 r. We wszystkich sekcjach sektora przedsiębiorstw odnotowano wzrost płac, w tym najwyższy dotyczył administrowania i działalności wspierającej (o 12,4%).

Wykres 5. Dynamika przeciętnego miesięcznego wynagrodzenia brutto w sektorze przedsiębiorstw (przeciętna miesięczna 2021=100)



Ceny detaliczne

W województwie podkarpackim w 3 kwartale 2025 r., w porównaniu z analogicznym okresem poprzedniego roku, wystąpił wzrost cen towarów i usług konsumpcyjnych o 3,3% (wobec wzrostu o 4,7% w 2 kwartale 2025 r.). Najwyższy wzrost wystąpił w grupie: napoje alkoholowe i wyroby tytoniowe (o 7,7%), edukacja (o 7,3%), żywność i napoje bezalkoholowe (o 5,7%), mieszkanie (o 3,0%) oraz zdrowie (o 3,0%). Spadek cen wystąpił w grupie transport (o 4,3%) oraz odzież i obuwie (o 0,6%). W tym okresie w kraju odnotowano wzrost cen o 3,0%.

Tablica 5. Wskaźniki cen towarów i usług konsumpcyjnych

Wyszczególnienie	2024		2025	
	2 kw.	3 kw.	2 kw.	3 kw.
	analogiczny okres roku poprzedniego=100			
Ogółem	102,9	104,9	104,7	103,3
Żywność i napoje bezalkoholowe	103,0	104,6	105,8	105,7
Napoje alkoholowe i wyroby tytoniowe	105,0	105,9	107,8	107,7
Odzież i obuwie	101,0	99,2	99,2	99,4
Mieszkanie	102,3	109,8	110,6	103,0
Zdrowie	101,0	101,9	103,5	103,0
Transport	101,2	100,0	93,6	95,7
Rekreacja i kultura	103,5	103,5	102,9	102,2
Edukacja	105,9	107,2	108,0	107,3

Rolnictwo

Na rynku rolnym w listopadzie 2025 r. przeciętne ceny skupu żyta, żywca wołowego i drobiowego były wyższe niż przed rokiem, natomiast niższe były ceny skupu pszenicy, ziemniaków, żywca wieprzowego i mleka. W porównaniu z październikiem br. wyższa była cena skupu pszenicy, żyta i żywca wołowego. W obrocie targowiskowym więcej niż przed rokiem płacono za żyto. W odniesieniu do października br. wyższa była cena pszenicy i ziemniaków. Wskaźnik opłacalności tuczu trzody chlewnej był niższy zarówno od notowanego przed rokiem, jak i przed miesiącem.

W listopadzie 2025 r. średnia temperatura powietrza wyniosła 4,9°C i była wyższa o 0,8°C od średniej z lat 1991–2020, przy czym maksymalna temperatura wyniosła 17,7°C, a minimalna -4,2°C. Średnia suma opadów atmosferycznych (67,1 mm) stanowiła 186% normy z wielolecia⁴. Odnotowano 12 dni z opadami.

Pierwsza dekada listopada br. była ciepła i słoneczna z temperaturami lokalnie nawet do 17°C. Od drugiej dekady dni były już chłodniejsze. Pod koniec drugiej dekady wystąpiły obfite opady śniegu. Pokrywa śnieżna utrzymała się przez kilka dni a jej grubość wyniosła lokalnie nawet 40 cm. Warunki pogodowe uniemożliwiły wykonanie orok zimowych szczególnie po zbiorze kukurydzy i buraków cukrowych.

⁴ Przeciętne wartości temperatur i opadów ze stacji hydrologiczno-meteorologicznej Instytutu Meteorologii i Gospodarki Wodnej zlokalizowanej w Rzeszowie z lat 1991–2020.

Tablica 6. Skup zbóż^a

Wyszczególnienie	07–11 2025		11 2025		
	w tonach	analogiczny okres roku poprzedniego=100	w tonach	11 2024=100	10 2025=100
Ziarno zbóż podstawowych ^b	116 231	99,4	8 944	104,0	53,2
w tym:					
pszenica	97 819	101,2	7 752	105,5	50,4
żyto	3 061	108,1	98	31,7	21,7

a Bez skupu realizowanego przez osoby fizyczne. b Obejmuje: pszenicę, żyto, jęczmień, owies, pszenżyto; łącznie z mieszankami zbożowymi, bez ziarna siewnego.

Skup zbóż podstawowych (z mieszankami zbożowymi bez ziarna siewnego) w okresie lipiec–listopad 2025 r. wyniósł 116,2 tys. ton i był o 0,6% mniejszy niż w analogicznym okresie poprzedniego roku. Skup w tym okresie zarówno pszenicy jak i żyta był większy odpowiednio o 1,2% i o 8,1%.

W listopadzie 2025 r. skup zbóż podstawowych (z mieszankami zbożowymi bez ziarna siewnego) był o 4,0% większy niż przed rokiem. Większe niż przed rokiem były dostawy do skupu pszenicy (o 5,5%), a skup żyta był o 68,3% mniejszy. W skali miesiąca odnotowano spadek (o 46,8%) dostaw do skupu zbóż podstawowych (z mieszankami zbożowymi bez ziarna siewnego), w tym mniej skupiono pszenicy (o 49,6%) i żyta (o 78,3%).

Tablica 7. Skup podstawowych produktów zwierzęcych^a

Wyszczególnienie	01–11 2025		11 2025		
	w tonach	01–11 2024=100	w tonach	11 2024=100	10 2025=100
Żywiec rzeźny ^b	35 826	98,5	2 457	96,2	102,0
w tym:					
bydło (bez cieląt)	3 878	105,6	130	67,4	79,0
trzoda chlewna	18 291	106,1	1 303	100,4	85,4
drób	13 043	86,9	1 012	97,8	144,7
Mleko ^c	87 978	101,1	7 039	100,7	88,0

a W okresie lipiec–listopad 2025 r. bez skupu realizowanego przez osoby fizyczne. b Obejmuje: bydło, cielęta, trzodę chlewną, owce, konie i drób; w wadze żywej. c W tysiącach litrów.

Skup żywca rzeźnego w wadze żywej w listopadzie 2025 r. wyniósł 2,5 tys. ton (o 3,8% mniej niż przed rokiem). Mniejsze były dostawy do skupu bydła (o 32,6%) i drobiu (o 2,2%). Skup trzody chlewnej był większy (o 0,4%). W skali miesiąca odnotowano wzrost skupu żywca rzeźnego w wadze żywej (o 2,0%), o czym zdecydował większy skup drobiu (o 44,7%). Skup bydła i trzody chlewnej był niższy odpowiednio o 21,0% i o 14,6%.

Skup mleka w listopadzie 2025 r. był wyższy w porównaniu z analogicznym miesiącem 2024 r. (o 0,7%), a niższy w odniesieniu do października br. (o 12,0%).

Tablica 8. Przeciętne ceny podstawowych produktów rolnych

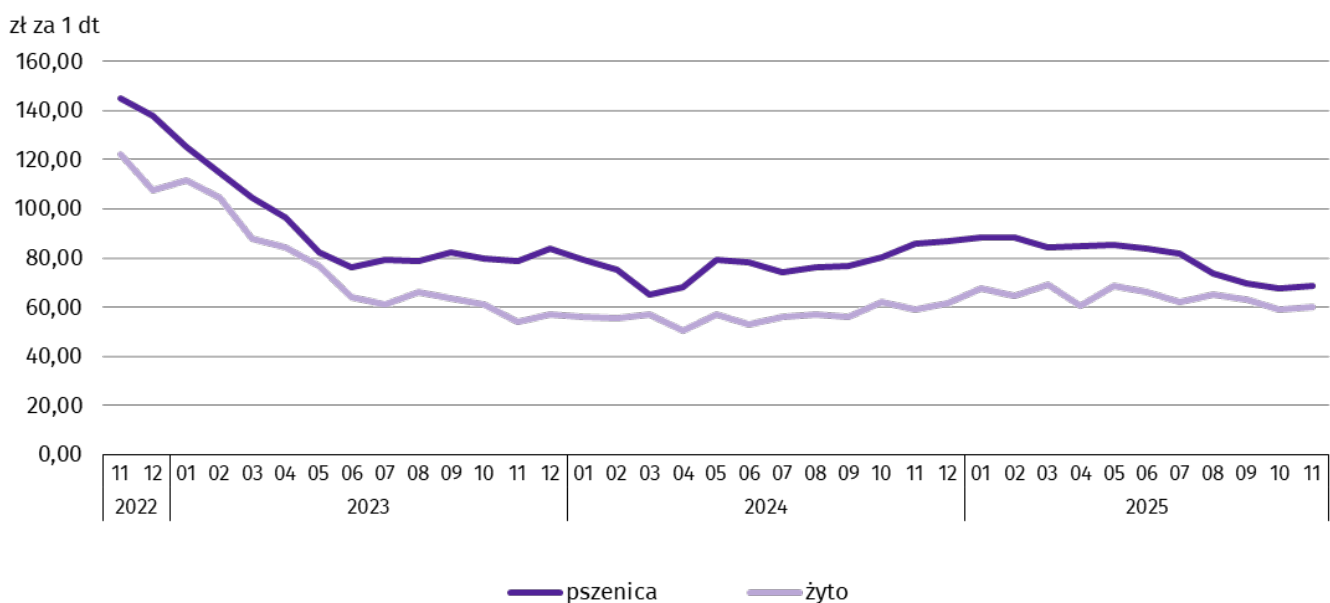
Wyszczególnienie	Ceny w skupie					Ceny wolnorynkowe		
	11 2025			01-11 2025		11 2025		
	zł	11 2024=100	10 2025=100	zł	01-11 2024=100	zł	11 2024=100	10 2025=100
Ziarno zbóż ^a za 1 dt:								
pszenica	68,51	79,7	100,9	77,85	102,9	106,72	98,2	101,8
żyto	60,02	101,4	102,0	63,90	112,8	94,17	101,8	96,9
Ziemniaki ^b za 1 dt	44,11	54,0	73,2	76,91	81,1	187,98	93,4	104,0
Żywiec rzeźny za 1 kg wagi żywej, w tym:								
bydło (bez cieląt)	13,80	139,5	103,4	12,43	126,1	.	.	.
trzoda chlewna	5,46	85,2	94,0	6,27	87,7	.	.	.
drób	6,21	115,0	67,5	6,64	123,4	.	.	.
Mleko za 1 l	2,07	89,6	97,6	2,17	108,5	.	.	.

a W skupie bez ziarna siewnego. b Na targowiskach – jadalne późne.

W listopadzie br. **ceny skupu zbóż** podstawowych (łącznie z paszowymi bez ziarna siewnego) wyniosły 67,82 zł za 1 dt i były niższe niż przed rokiem (o 18,5%), a wyższe w odniesieniu do cen sprzed miesiąca (o 1,6%).

Cena pszenicy dostarczonej do skupu przez producentów z województwa podkarpackiego była niższa w skali roku (o 20,3%), a wyższa niż w październiku br. (o 0,9%). Cena skupu żyta była wyższa w porównaniu z ceną sprzed roku (o 1,4%) i wyższa w odniesieniu do ceny sprzed miesiąca (o 2,0%). W obrocie targowiskowym w skali roku niższa była cena pszenicy (o 1,8%), a wyższa cena żyta (o 1,8%). W odniesieniu do października br. cena pszenicy była wyższa (o 1,8%), a cena żyta była niższa (o 3,1%).

Wykres 6. Przeciętne ceny skupu zbóż

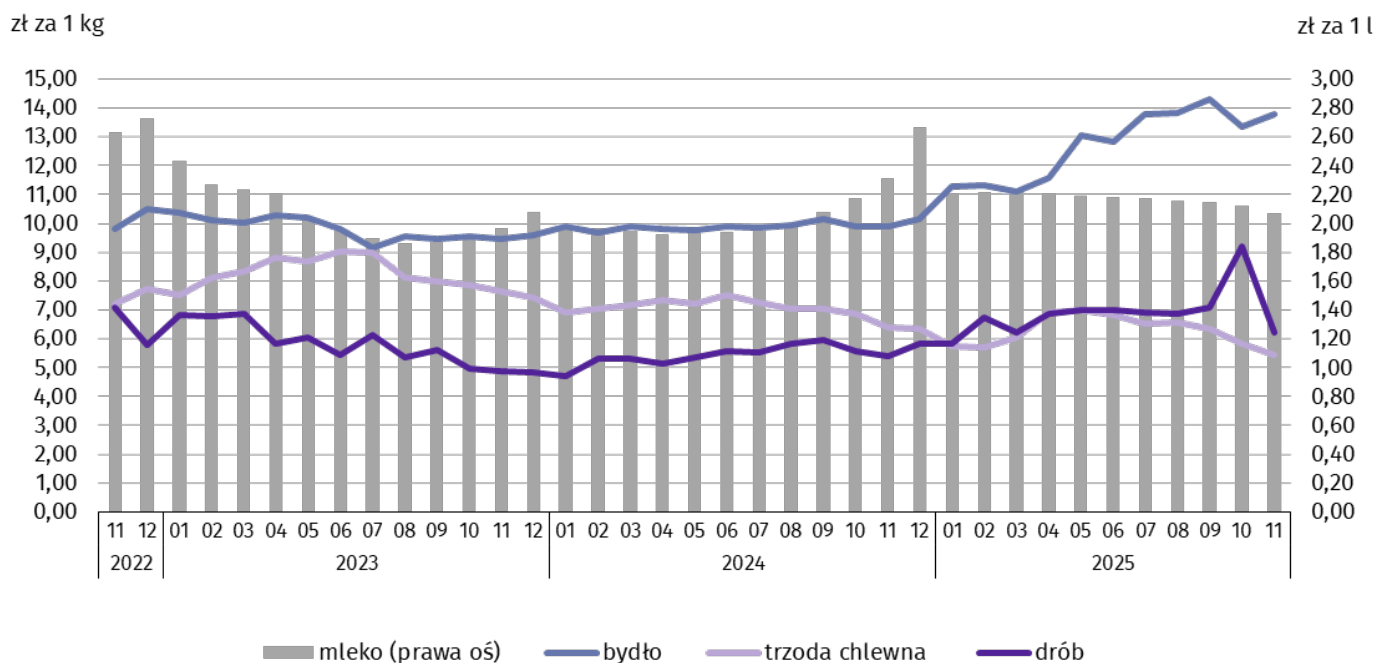


Za 1 dt **ziemniaków** w skupie w listopadzie br. płacono średnio 44,11 zł (o 46,0% mniej niż przed rokiem i o 26,8% mniej niż w październiku br.). Przeciętna cena ziemniaków jadalnych na targowiskach wyniosła 187,98 zł za 1 dt i była niższa w skali roku (o 6,6%), a wyższa niż przed miesiącem (o 4,0%).

Ceny skupu **żywca wieprzowego** były niższe w porównaniu z cenami sprzed roku (o 14,8%) i niższe w porównaniu z październikiem br. (o 6,0%). W listopadzie br. cena 1 kg żywca wieprzowego w skupie wyniosła 5,46 zł i równoważyła wartość 5,8 kg żyta na targowiskach (wobec 6,0 kg w październiku br. i 6,9 kg przed rokiem).

W listopadzie br. **średnia cena skupu 1 kg żywca drobiowego** wyniosła 6,21 zł i była wyższa niż przed rokiem (o 15,0%), a niższa w odniesieniu do poprzedniego miesiąca (o 32,5%).

Wykres 7. Przeciętne ceny skupu żywca i mleka



Ceny skupu żywca wołowego wzrosły w skali roku, jak i w skali miesiąca. Za 1 kg żywca wołowego w listopadzie 2025 r. płacono 13,80 zł (o 39,5% więcej niż w listopadzie 2024 r.). W porównaniu z październikiem br. średnia cena skupu żywca wołowego była wyższa o 3,4%.

W listopadzie br. **ceny skupu mleka** były niższe niż przed rokiem (o 10,4%) i niższe w odniesieniu do października br. (o 2,4%).

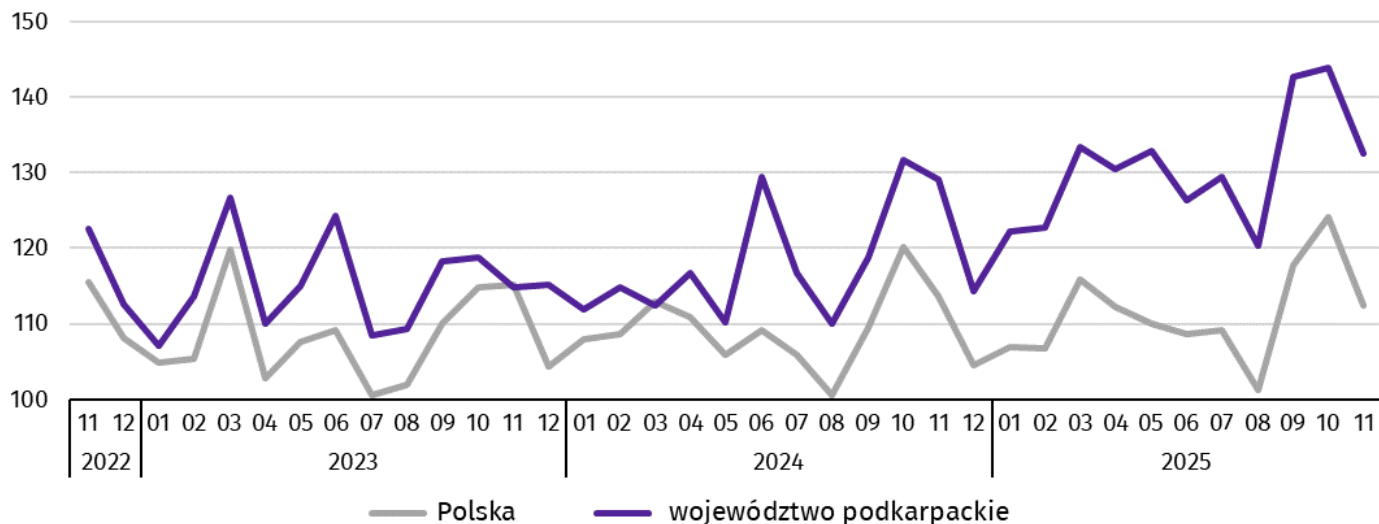
Przemysł i budownictwo

W listopadzie 2025 r. odnotowano wzrost produkcji sprzedanej przemysłu w ujęciu rocznym. Wzrosła również w skali roku produkcja sprzedana budownictwa oraz produkcja budowlano-montażowa.

Produkcja sprzedana przemysłu w listopadzie 2025 r. osiągnęła wartość (w cenach bieżących) 8074,2 mln zł i była (w cenach stałych) o 2,7% wyższa niż w listopadzie 2024 r., kiedy notowano wzrost o 12,5%. W Polsce produkcja obniżyła się zarówno w skali roku, jak i miesiąca (odpowiednio o 1,1% i 9,3%). Udział produkcji sprzedanej przemysłu w województwie podkarpackim stanowił 4,2% przychodów krajowych.

W przetwórstwie przemysłowym w odniesieniu do listopada 2024 r., produkcja wzrosła o 3,1%, natomiast w dostawie wody; gospodarowaniu ściekami i odpadami; rekultywacji zmalała o 4,2%.

Wykres 8. Dynamika produkcji sprzedanej przemysłu (ceny stałe; przeciętna miesięczna 2021=100)



W listopadzie 2025 r. wzrost produkcji sprzedanej w stosunku do listopada 2024 r. wystąpił w 16 działach przemysłu (spośród 31 występujących w województwie). Uwzględniając działy o znaczącym udziale w produkcji sprzedanej przemysłu, wzrosty w stosunku rocznym odnotowano w produkcji: wyrobów z metali (o 30,1%), wyrobów z pozostałych mineralnych surowców niemetalicznych (o 15,9%), chemikaliów i wyrobów chemicznych (o 8,7%), maszyn i urządzeń (o 7,2%), wyrobów z gumy i tworzyw sztucznych oraz metali (po 0,9%). Spadki natomiast wystąpiły w produkcji: pozostałego sprzętu transportowego (o 6,4%), pojazdów samochodowych, przyczep i naczep (o 5,5%), artykułów spożywczych (o 4,4%), wyrobów z drewna, korka, słomy i wikliny (o 3,4%) oraz napojów (o 1,0%).

Tablica 9. Dynamika (w cenach stałych) i struktura (w cenach bieżących) produkcji sprzedanej przemysłu

Wyszczególnienie	11 2025	01–11 2025	
		analogiczny okres roku poprzedniego=100	w odsetkach
Ogółem	102,7	111,4	100,0
w tym:			
Przetwórstwo przemysłowe	103,1	112,5	95,0
w tym produkcja:			
artykułów spożywczych	95,6	104,6	7,1
napojów	99,0	93,5	2,0
wyrobów z drewna, korka, słomy i wikliny ^Δ	96,6	109,5	5,7
chemikaliów i wyrobów chemicznych	108,7	105,1	4,2
wyrobów z gumy i tworzyw sztucznych	100,9	110,5	10,1
wyrobów z pozostałych mineralnych surowców niemetalicznych	115,9	118,6	3,7
metali	100,9	108,9	4,5
wyrobów z metali ^Δ	130,1	122,4	14,1
maszyn i urządzeń ^Δ	107,2	94,5	4,3
pojazdów samochodowych, przyczep i naczep ^Δ	94,5	92,2	7,8
pozostałego sprzętu transportowego	93,6	111,7	10,8
Dostawa wody; gospodarowanie ściekami i odpadami; rekultywacja ^Δ	95,8	100,5	2,7

W porównaniu z październikiem br. odnotowano spadek produkcji (o 7,9%). W przetwórstwie przemysłowym produkcja obniżyła się o 8,1%, a w dostawie wody; gospodarowaniu ściekami i odpadami; rekultywacji o 6,9%.

Wydajność pracy w przemyśle, mierzona produkcją sprzedaną na jednego zatrudnionego, w listopadzie 2025 r. wyniosła (w cenach bieżących) 60,2 tys. zł i była wyższa, licząc w cenach stałych, o 2,1% w odniesieniu do listopada 2024 r., przy wzroście przeciętnego zatrudnienia (o 0,6%) oraz wzroście płac (o 9,0%).

Od stycznia do listopada 2025 r. produkcja sprzedana przemysłu wyniosła 88 295,7 mln zł i była o 11,4% wyższa niż w analogicznym okresie 2024 r. (w kraju wzrost o 2,5%). Wzrost produkcji odnotowano w 20 działach przemysłu, w tym w produkcji: wyrobów z metali (o 22,4%), wyrobów z pozostałych mineralnych surowców niemetalicznych (o 18,6%), pozostałego sprzętu transportowego (o 11,7%), wyrobów z gumy i tworzyw sztucznych (o 10,5%), wyrobów z drewna, korka, słomy i wikliny (o 9,5%), metali (o 8,9%), chemikaliów i wyrobów chemicznych (o 5,1%) oraz artykułów spożywczych (o 4,6%). Spadki natomiast wystąpiły m.in. w produkcji: pojazdów samochodowych, przyczep i naczep (o 7,8%), napojów (o 6,5%) oraz maszyn i urządzeń (o 5,5%).

Produkcja sprzedana budownictwa (w cenach bieżących) w listopadzie 2025 r. wyniosła 1376,5 mln zł. Była wyższa niż w listopadzie 2024 r. (o 5,1%) oraz wyższa niż w październiku 2025 r. (o 3,9%). Od początku roku produkcja sprzedana przedsiębiorstw budowlanych osiągnęła wartość 12 642,7 mln zł i w porównaniu z analogicznym okresem 2024 r. wzrosła o 2,9%.

W przeliczeniu na 1 zatrudnionego produkcja sprzedana budownictwa, w listopadzie 2025 r. ukształtowała się na poziomie 74,0 tys. zł. Była o 4,7% wyższa niż w listopadzie 2024 r., przy przeciętnym zatrudnieniu wyższym o 0,3% i wzroście wynagrodzeń o 7,5%.

Sprzedaż produkcji budowlano-montażowej (stanowiącej 62,0% przychodów ogółem osiągniętych przez jednostki w sekcji budownictwo), zrealizowana w listopadzie 2025 r. wyniosła 853,7 mln zł i była wyższa o 0,6% od uzyskanej w listopadzie 2024 r. (wobec spadku o 9,5% przed rokiem). Wzrost produkcji budowlano-montażowej w ujęciu rocznym wystąpił w podmiotach realizujących głównie roboty budowlane specjalistyczne (ponad 2-krotny). Spadek natomiast odnotowano w podmiotach specjalizujących się w budowie obiektów inżynierii lądowej i wodnej (o 31,5%) oraz w jednostkach, w których podstawowym rodzajem działalności jest budowa budynków (o 10,4%).

Tablica 10. Dynamika i struktura (w cenach bieżących) produkcji budowlano-montażowej

Wyszczególnienie	11 2025	01–11 2025	
	analogiczny okres roku poprzedniego=100	w odsetkach	
Ogółem	100,6	104,9	100,0
Budowa budynków ^A	89,6	87,7	27,0
Budowa obiektów inżynierii lądowej i wodnej ^A	68,5	90,7	35,2
Roboty budowlane specjalistyczne	218,8	146,9	37,8

W porównaniu z poprzednim miesiącem sprzedaż produkcji budowlano-montażowej była wyższa o 3,9%. Produkcja budowlano-montażowa wzrosła w podmiotach specjalizujących się w budowie obiektów inżynierii lądowej i wodnej (o 8,3%) oraz w podmiotach realizujących głównie roboty budowlane specjalistyczne (o 3,3%). Obniżyła się natomiast w jednostkach, w których podstawowym rodzajem działalności jest budowa budynków (o 1,0%).

W okresie styczeń–listopad 2025 r. produkcja budowlano-montażowa wyniosła 7151,1 mln zł i była o 4,9% wyższa niż w analogicznym okresie 2024 r. Wzrost odnotowano w podmiotach realizujących głównie roboty budowlane specjalistyczne. Spadek natomiast wystąpił w jednostkach, w których podstawowym rodzajem działalności jest budowa budynków oraz w podmiotach specjalizujących się w budowie obiektów inżynierii lądowej i wodnej.

Budownictwo mieszkaniowe

W listopadzie 2025 r., w porównaniu z analogicznym okresem 2024 r., wzrosła liczba mieszkań, na realizację których wydano pozwolenia lub dokonano zgłoszenia z projektem budowlanym (o 61,9%) oraz mieszkań oddanych do użytkowania (o 12,4%). Spadła natomiast liczba mieszkań, których budowę rozpoczęto (o 51,1%).

Według wstępnych danych⁵, w listopadzie przekazano do użytkowania 699 mieszkań o łącznej powierzchni 71,4 tys. m². Liczba nowo wybudowanych mieszkań, w porównaniu z listopadem 2024 r., zwiększyła się o 77 lokali. W listopadzie 2025 r. w budownictwie przeznaczonym na sprzedaż lub wynajem przekazano 369 mieszkania (o 110 więcej niż w listopadzie 2024 r.), a w budownictwie indywidualnym oddano do użytkowania 330 mieszkań (o 33 mniej niż w listopadzie 2024 r.).

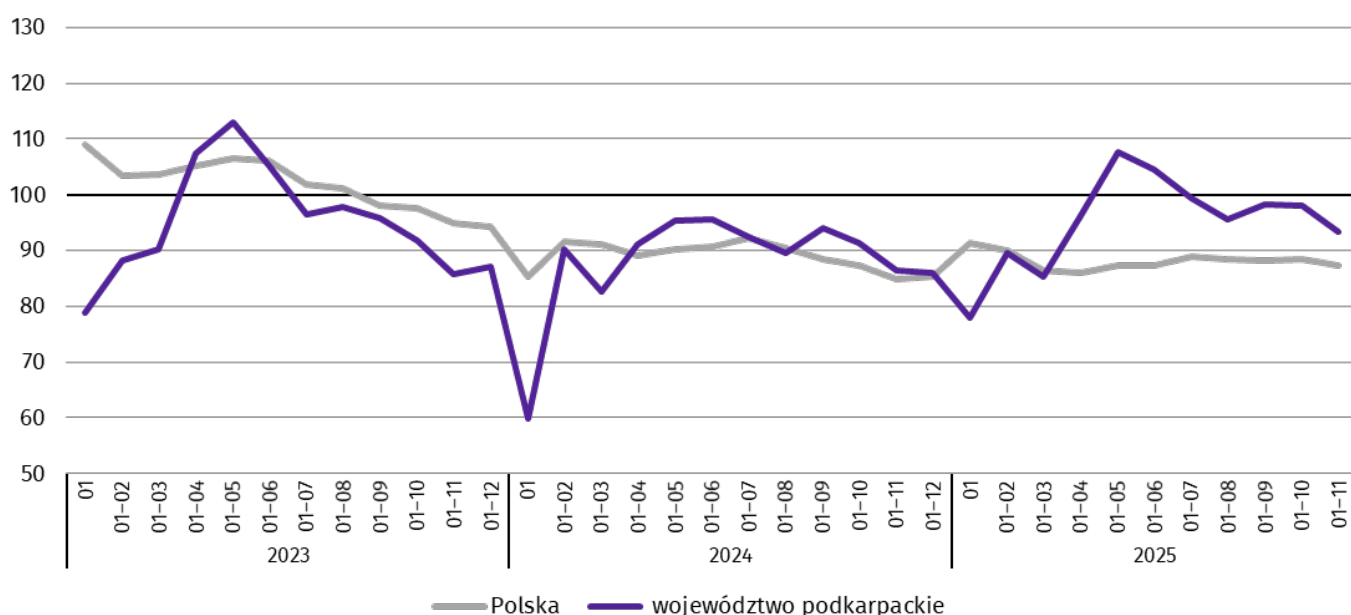
W listopadzie 2025 r. udział województwa podkarpackiego wśród mieszkań oddanych do użytkowania w kraju wyniósł 3,6% i był o 0,4 p.proc. niższy niż w październiku 2025 r.

⁵ Dane meldunkowe – mogą ulec zmianie po opracowaniu sprawozdań kwartalnych.

Tablica 11. Liczba mieszkań oddanych do użytkowania w okresie styczeń–listopad 2025 r.

Wyszczególnienie	Mieszkania oddane do użytkowania			Przeciętna powierzchnia użytkowa 1 mieszkania w m ²
	w liczbach bezwzględnych	w odsetkach	01–11 2024=100	
Ogółem	8359	100,0	107,8	98,1
Indywidualne	3921	46,9	94,8	140,2
Przeznaczone na sprzedaż lub wynajem	4176	49,9	118,8	61,6
Komunalne	81	1,0	.	39,3
Spółeczne czynszowe	181	2,2	179,2	56,6

Wykres 9. Dynamika mieszkań oddanych do użytkowania (analogiczny okres 2021=100)



W okresie styczeń–listopad 2025 r. **oddano do użytkowania** 8359 mieszkań, tj. o 608 lokali więcej niż w analogicznym okresie ub. roku. W budownictwie przeznaczonym na sprzedaż lub wynajem oddano do użytkowania o 660 mieszkań więcej niż przed rokiem, a w spółecznym czynszowym – o 80. Natomiast mniej mieszkań przekazano w budownictwie indywidualnym – o 213. Ponadto w budownictwie komunalnym oddano do użytkowania 81 mieszkań.

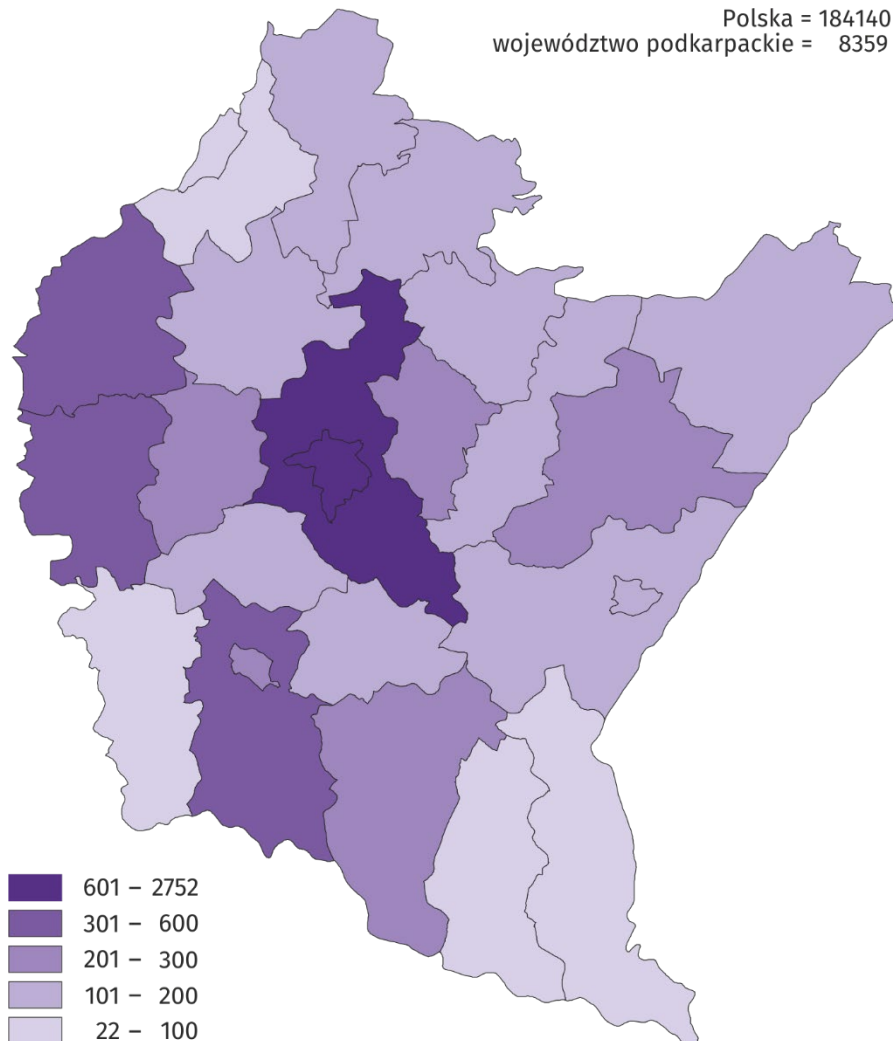
Przeciętna powierzchnia użytkowa mieszkania przekazanego do użytkowania w okresie styczeń–listopad 2025 r. wyniosła 98,1 m², z tego w budownictwie indywidualnym – 140,2 m², w przeznaczonym na sprzedaż lub wynajem – 61,6 m², w spółecznym czynszowym – 56,6 m², a w komunalnym 39,3 m².

Mieszkania o największej przeciętnej powierzchni użytkowej wybudowano w powiecie przemyskim (140,7 m²), następnie w lubaczowskim (140,5 m²) oraz bieszczadzkiem (139,5 m²). Najmniejsze natomiast wybudowano w Przemyślu (55,2 m²), a w dalszej kolejności w Rzeszowie (64,9 m²) i Krośnie (75,8 m²).

W przekroju terytorialnym najczęściej mieszkań oddano do użytkowania w Rzeszowie (2752), następnie w powiecie rzeszowskim (1198) oraz mieleckim (526). Najmniej mieszkań przekazano natomiast w powiecie bieszczadzkiem (22), następnie w powiecie jasielskim (67) oraz Tarnobrzegu (69).

Mapa 2. Mieszkania oddane do użytkowania według powiatów w okresie styczeń–listopad 2025 r.

Polska = 184140
województwo podkarpackie = 8359



W okresie styczeń–listopad 2025 r. wzrost liczby mieszkań oddanych do użytkowania w odniesieniu do analogicznego okresu 2024 r. odnotowano w jedenastu powiatach, w tym największy w powiecie sanockim (ponad 2-krotny), następnie w leżajskim (o 50,0%) oraz krośnieńskim (o 46,1%). Spadek liczby mieszkań oddanych do użytkowania wystąpił w czternastu powiatach, w tym największy w powiecie jarosławskim (o 36,6%), następnie jasielskim (o 33,7%) oraz strzyżowskim (o 22,2%).

W listopadzie 2025 r. **liczba mieszkań, na realizację których wydano pozwolenia lub dokonano zgłoszenia z projektem budowlanym** wyniosła 1271 (w analogicznym miesiącu 2024 r. – 785), z tego w budownictwie przeznaczonym na sprzedaż lub wynajem – 866, a w indywidualnym – 405.

W badanym miesiącu **rozpoczęto budowę** 451 mieszkań (w analogicznym miesiącu 2024 r. – 922), z tego w budownictwie indywidualnym – 270, a w przeznaczonym na sprzedaż lub wynajem – 181 mieszkań.

Tablica 12. Liczba mieszkań, na realizację których uzyskano pozwolenia lub dokonano zgłoszenia z projektem budowlanym i mieszkań, których budowę rozpoczęto w okresie styczeń–listopad 2025 r.

Wyszczególnienie	Mieszkania, na budowę których wydano pozwolenia lub dokonano zgłoszenia z projektem budowlanym			Mieszkania, których budowę rozpoczęto		
	w liczbach bezwzględnych	w odsetkach	01–11 2024 =100	w liczbach bezwzględnych	w odsetkach	01–11 2024 =100
Ogółem	11 650	100,0	109,5	8 424	100,0	81,5
Indywidualne	5 027	43,1	100,2	4 700	55,8	94,2
Przeznaczone na sprzedaż lub wynajem	6 565	56,4	128,7	3 664	43,5	68,5
Spółeczne czynszowe	58	0,5	14,6	60	0,7	.

Rynek wewnętrzny

W listopadzie 2025 r. w skali roku wzrosła sprzedaż detaliczna (w cenach bieżących). Wyższa była również sprzedaż hurtowa w jednostkach handlowych, jak i w jednostkach handlu hurtowego.

Sprzedaż detaliczna zrealizowana przez przedsiębiorstwa handlowe i niehandlowe, w listopadzie 2025 r. wzrosła o 2,1% w porównaniu z listopadem 2024 r. (wobec wzrostu o 16,5% przed rokiem). W porównaniu z poprzednim miesiącem sprzedaż detaliczna obniżyła się o 2,3%.

Wzrost sprzedaży detalicznej w odniesieniu do listopada 2024 r. wystąpił m.in. w podmiotach zajmujących się sprzedażą zarówno prasy, książek, pozostałą sprzedażą w wyspecjalizowanych sklepach (o 46,6%), jak również pojazdów samochodowych, motocykli, części (o 38,7%), a także mebli, sprzętu RTV i AGD (o 6,1%) oraz żywności, napojów i wyrobów tytoniowych (o 4,3%) i w pozostałej sprzedaży detalicznej w niewyspecjalizowanych sklepach (o 3,6%). Łączny udział tych pięciu grup w strukturze sprzedaży detalicznej wyniósł 59,6% i w stosunku do listopada 2024 r. zwiększył się o 5,4 p.proc. Natomiast spadek sprzedaży wystąpił m.in. w grupie farmaceutyki, kosmetyki, sprzęt ortopedyczny (o 25,3%) oraz w jednostkach zgrupowanych w kategorii pozostałe (o 1,3%).

Tablica 13. Dynamika i struktura (w cenach bieżących) sprzedaży detalicznej

Wyszczególnienie	11 2025	01–11 2025	
		analogiczny okres roku poprzedniego=100	w odsetkach
Ogółem^a	102,1	105,4	100,0
w tym:			
pojazdy samochodowe, motocykle, części	138,7	136,7	12,5
pozostała sprzedaż detaliczna w niewyspecjalizowanych sklepach	103,6	102,9	7,6
żywność, napoje i wyroby tytoniowe	104,3	108,3	33,6
farmaceutyki, kosmetyki, sprzęt ortopedyczny	74,7	89,7	5,0
meble, RTV, AGD	106,1	119,2	4,6
prasa, książki, pozostała sprzedaż w wyspecjalizowanych sklepach	146,6	115,6	2,7
pozostałe	98,7	104,9	18,1

a Grupowania przedsiębiorstw dokonano na podstawie Polskiej Klasyfikacji Działalności – PKD 2007, zaliczając przedsiębiorstwo do określonej kategorii według przeważającego rodzaju działalności, zgodnie z aktualnym w omawianym okresie stanem organizacyjnym. Odnotowane zmiany (wzrost/spadek) sprzedaży detalicznej w poszczególnych grupach rodzajów działalności przedsiębiorstw mogą zatem również wynikać ze zmiany przeważającego rodzaju działalności przedsiębiorstwa oraz zmian organizacyjnych. Nie ma to wpływu na dynamikę sprzedaży detalicznej ogółem.

W porównaniu z poprzednim miesiącem spadek sprzedaży detalicznej odnotowano m.in. w grupach: żywność, napoje i wyroby tytoniowe (o 9,9%), farmaceutyki, kosmetyki, sprzęt ortopedyczny (o 6,6%), pozostała sprzedaż detaliczna w niewyspecjalizowanych sklepach (o 6,0%), prasa, książki, pozostała sprzedaż w wyspecjalizowanych sklepach (o 5,3%) oraz pozostałe (o 3,0%). Wzrost natomiast wystąpił m.in. w sprzedaży pojazdów samochodowych, motocykli, części (o 8,9%) oraz mebli, sprzętu RTV i AGD (o 6,2%).

W okresie styczeń–listopad br. sprzedaż detaliczna była o 5,4% wyższa w porównaniu z analogicznym okresem poprzedniego roku (przed rokiem odnotowano wzrost o 10,9%). Znaczący wzrost sprzedaży wystąpił w grupie pojazdy samochodowe, motocykle, części (o 36,7%), natomiast istotny spadek odnotowano w sprzedaży farmaceutyków, kosmetyków, sprzętu ortopedycznego (o 10,3%).

Sprzedaż hurtowa (w cenach bieżących) w przedsiębiorstwach handlowych, w listopadzie 2025 r. była o 11,0% niższa w porównaniu z poprzednim miesiącem oraz o 3,9% wyższa w odniesieniu do analogicznego miesiąca ubiegłego roku. Natomiast sprzedaż realizowana przez przedsiębiorstwa handlu hurtowego ukształtowała się na poziomie o 11,6% niższym niż przed miesiącem oraz o 4,9% wyższym niż przed rokiem.

W okresie jedenastu miesięcy 2025 r., w porównaniu z analogicznym okresem 2024 r. sprzedaż hurtowa była wyższa o 3,2% w przedsiębiorstwach handlowych, a w przedsiębiorstwach handlu hurtowego o 4,5%.

Podmioty gospodarki narodowej

Według stanu na koniec listopada 2025 r. w rejestrze REGON wpisanych było 219,1 tys. **podmiotów gospodarki narodowej**⁶ (o 2,3% więcej niż przed rokiem i o 0,1% więcej niż w końcu października 2025 r.).

Liczba zarejestrowanych **osób fizycznych** prowadzących działalność gospodarczą wyniosła 164,0 tys. i w porównaniu z analogicznym okresem poprzedniego roku była o 2,4% większa. Do rejestru REGON wpisanych było 31,6 tys. **spółek**,

⁶ Dotyczy osób prawnych, jednostek organizacyjnych niemających osobowości prawnej oraz osób fizycznych prowadzących działalność gospodarczą (bez osób fizycznych prowadzących gospodarstwa indywidualne w rolnictwie).

w tym 20 937 spółek handlowych i 10 527 spółek cywilnych. Liczba spółek wzrosła w skali roku o 2,2%, spółek handlowych o 3,6%, natomiast spółek cywilnych zmalała o 0,5%.

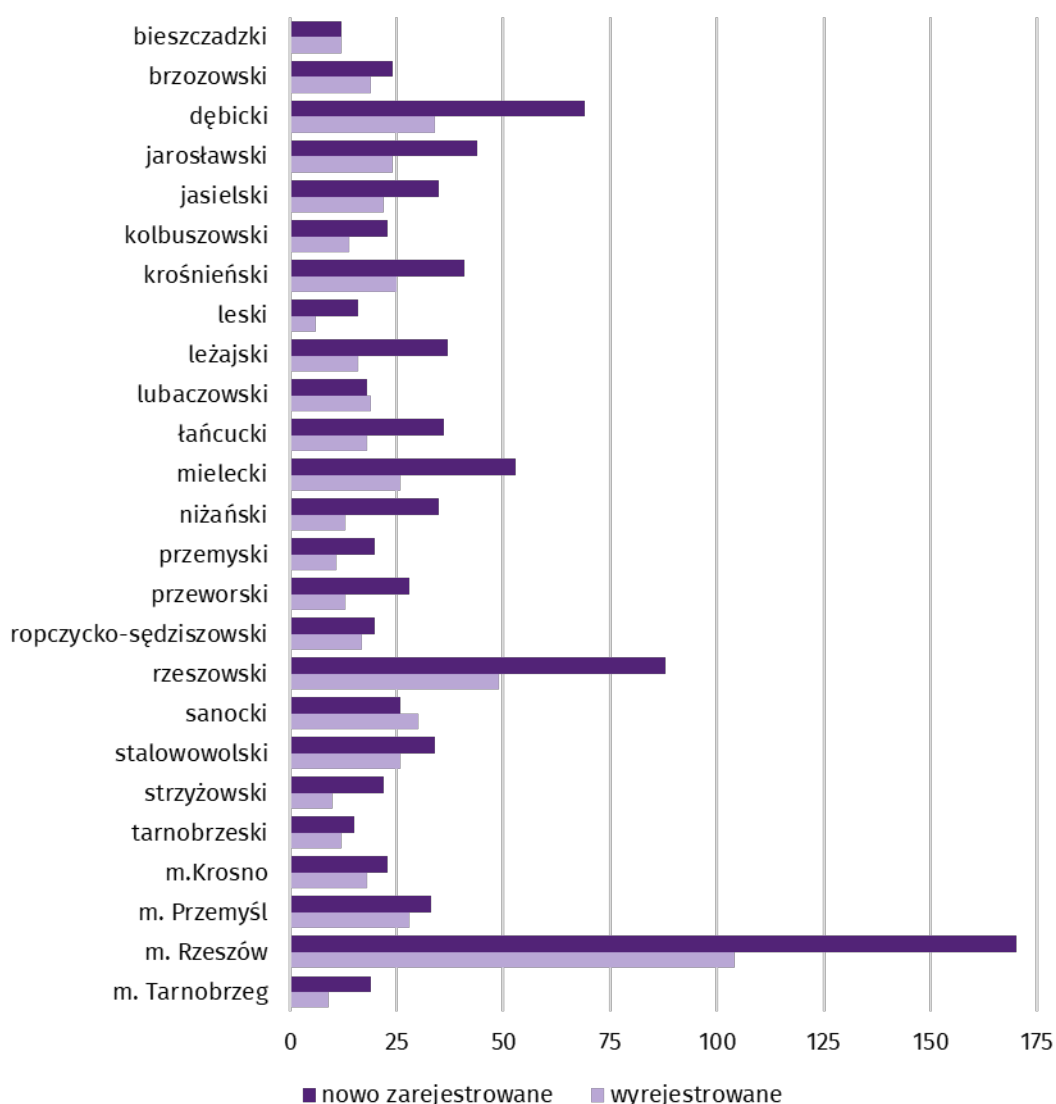
Według przewidywanej liczby pracujących zdecydowanie przeważały podmioty o liczbie pracujących do 9 osób (97,0% ogółu podmiotów). Udział podmiotów o przewidywanej liczbie pracujących 10–49 wyniósł 2,4%, a podmioty z liczbą pracujących powyżej 49 stanowiły 0,6% wszystkich podmiotów wpisanych do rejestru REGON. W skali roku wzrost liczby podmiotów wystąpił w przedziale liczby pracujących 0–9 o 5084 (o 2,5%).

W analizowanym okresie największy wzrost liczby podmiotów, w odniesieniu do analogicznego miesiąca roku poprzedniego, odnotowano w sekcji: administrowanie i działalność wspierająca (o 13,2%), opieka zdrowotna i pomoc społeczna (o 6,5%) oraz informacja i komunikacja (o 5,3%). Spadek odnotowano w sekcjach: handel; naprawa pojazdów samochodowych (o 1,6%) oraz górnictwo i wydobywanie (o 1,3%).

W listopadzie 2025 r. do rejestru REGON wpisano 941 **nowych podmiotów** (o 17,0%, mniej niż w poprzednim miesiącu). Wśród nowo zarejestrowanych jednostek przeważały osoby fizyczne prowadzące działalność gospodarczą, których wpisano 764 (o 16,8% mniej niż w październiku 2025 r.). Liczba nowo zarejestrowanych spółek handlowych była mniejsza o 27,3%, w tym spółek z ograniczoną odpowiedzialnością było mniej o 24,8%.

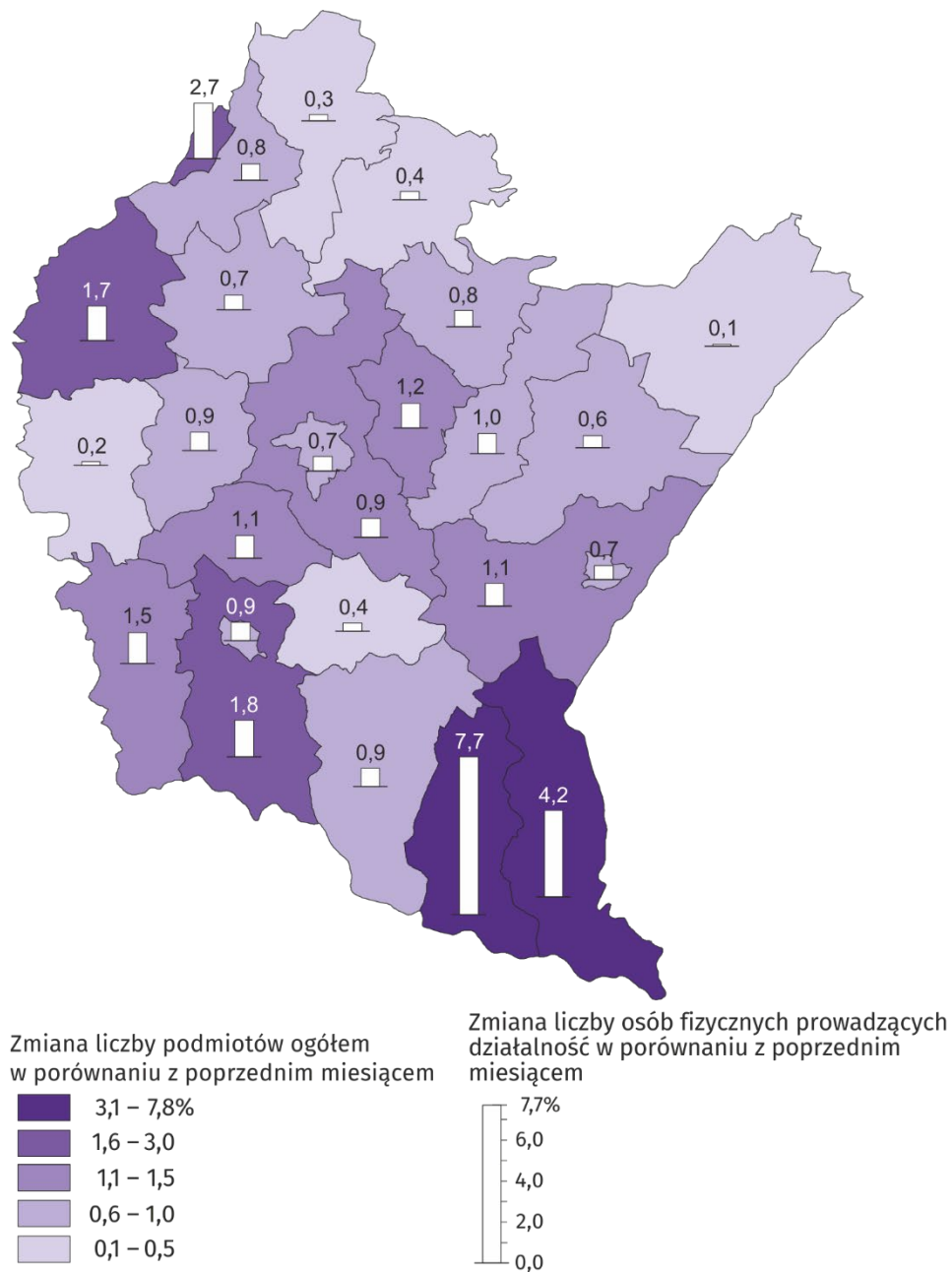
W listopadzie 2025 r. z rejestru REGON **wykreślono** 575 podmiotów (o 16,1% mniej niż przed miesiącem), w tym 498 osób fizycznych prowadzących działalność gospodarczą (o 14,7% mniej niż w październiku 2025 r.).

Wykres 10. Podmioty gospodarki narodowej nowo zarejestrowane i wyrejestrowane w listopadzie 2025 r.



Według stanu na koniec listopada 2025 r. w rejestrze REGON 34 159 podmiotów miało **zawieszoną działalność** (o 1,2% więcej niż przed miesiącem). Zdecydowaną większość (96,8%) stanowiły osoby fizyczne prowadzące działalność gospodarczą (przed miesiącem tyle samo).

Mapa 3. Podmioty gospodarki narodowej z zawieszoną działalnością w listopadzie 2025 r.



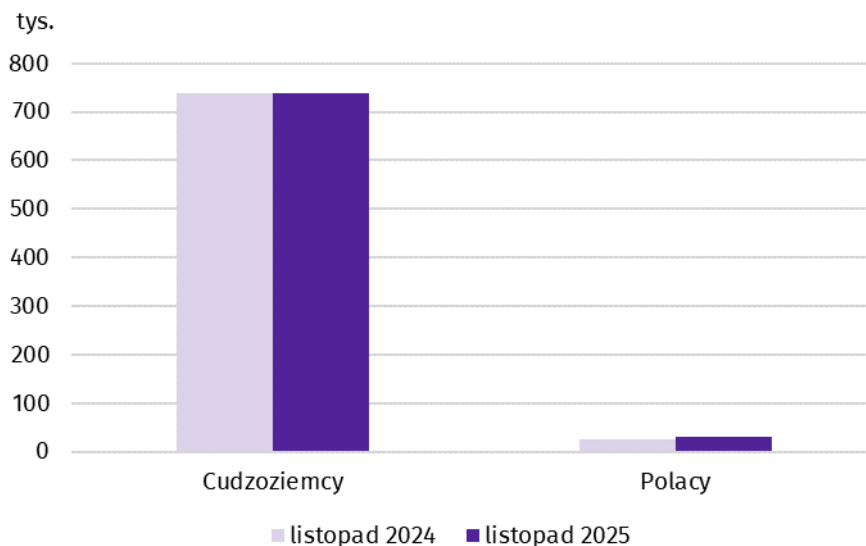
Ruch graniczny na lądowej granicy polsko-ukraińskiej

Na terenie województwa podkarpackiego, według danych Komendy Głównej Straży Granicznej, w listopadzie 2025 r. na lądowej granicy polsko-ukraińskiej odnotowano 769,9 tys. odpraw (o 0,8% więcej niż w analogicznym okresie roku poprzedniego oraz o 14,2% mniej niż w październiku 2025 r.), z tego:

- 738,9 tys. cudzoziemców – o 0,1% więcej niż w listopadzie 2024 r. oraz o 14,8% mniej niż w październiku 2025 r.,
- 30,9 tys. Polaków – o 24,1% więcej niż w listopadzie 2024 r. oraz o 2,7% więcej niż w październiku 2025 r.

Wśród cudzoziemców przekraczających granicę polsko-ukraińską w województwie podkarpackim 95,7% stanowili obywatele Ukrainy.

Wykres 11. Ruch graniczny (z Polski i do Polski) na lądowej granicy polsko-ukraińskiej w województwie podkarpackim



W ramach małego ruchu granicznego (MRG) na granicy polsko-ukraińskiej w województwie podkarpackim w listopadzie 2025 r. odnotowano 43,6 tys. odpraw cudzoziemców (z Polski i do Polski). Dla porównania w listopadzie 2024 r. zarejestrowano 47,1 tys. odpraw, a w październiku 2025 r. Straż Graniczna odnotowała 45,0 tys. odpraw cudzoziemców.

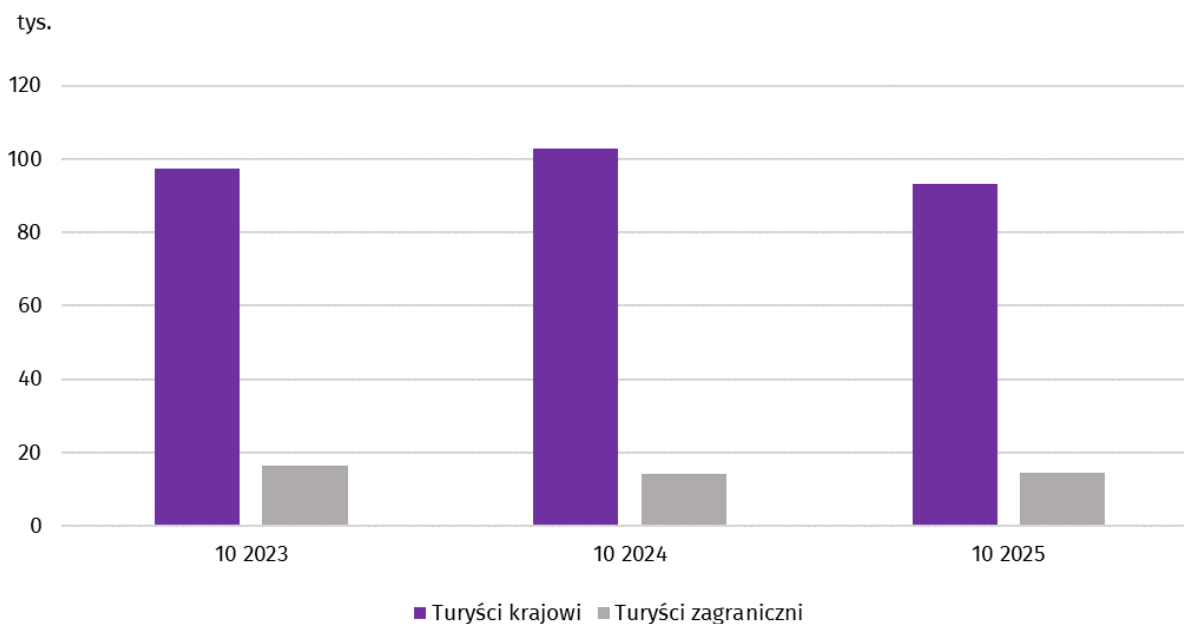
Turystyka

W październiku 2025 r. z noclegów w turystycznych obiektach noclegowych w województwie podkarpackim skorzystało 107,5 tys. turystów (o 8,0% mniej w porównaniu z październikiem 2024 r.). Biorąc pod uwagę kraj stałego zamieszkania, z noclegów skorzystało 93,2 tys. turystów krajowych (w październiku 2024 r. – 102,7 tys.) i 14,3 tys. turystów zagranicznych (w październiku 2024 r. – 14,1 tys.). Wśród turystów zagranicznych najwięcej osób przybyło z Ukrainy – 6,8 tys., a następnie ze Stanów Zjednoczonych – 1,2 tys. oraz Niemiec – 1,2 tys.

Liczba udzielonych noclegów w październiku 2025 r. wyniosła 286,7 tys., co oznacza spadek w porównaniu z październikiem 2024 r., kiedy udzielono 306,9 tys. noclegów. Turystom krajowym udzielono 259,3 tys. noclegów (w październiku 2024 r. – 274,5 tys.), natomiast turystom zagranicznym – 27,5 tys. noclegów (w październiku 2024 r. – 32,4 tys.).

Stopień wykorzystania miejsc noclegowych w październiku 2025 r. wyniósł 30,3% i w odniesieniu do analogicznego okresu 2024 r. był niższy o 2,4 p.proc.

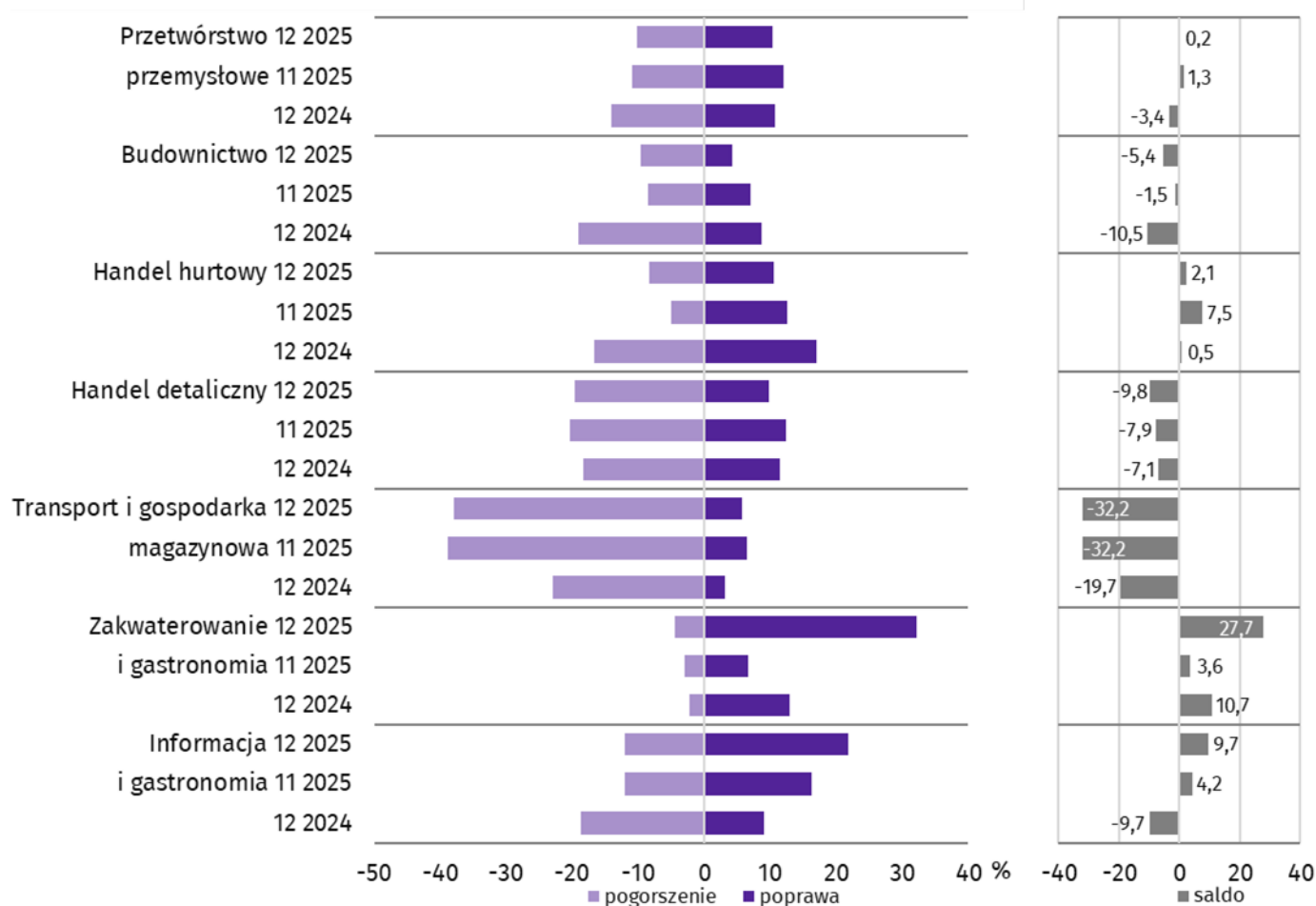
Wykres 12. Turyści korzystający z noclegów w turystycznych obiektach noclegowych



Koniunktura gospodarcza

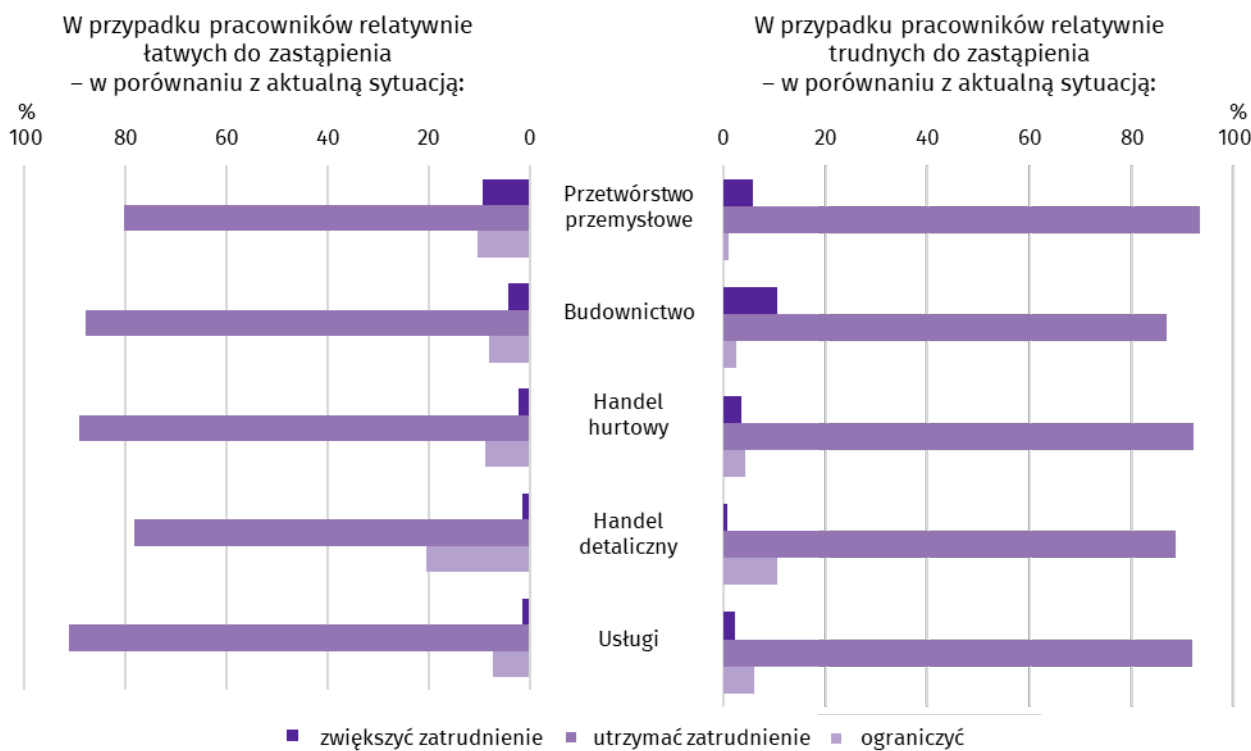
W grudniu br. tylko w transporcie i gospodarce magazynowej nie odnotowano zmiany w ocenie koniunktury gospodarczej w stosunku do poprzedniego miesiąca. Największa poprawa wystąpiła w zakwaterowaniu i gastronomii, wzrost wskaźnika ogólnego klimatu koniunktury o 24,1 w porównaniu z listopadem br. W przetwórstwie przemysłowym opinie przedsiębiorców pozostały na zbliżonym poziomie do tego z ubiegłego miesiąca. Natomiast największy spadek (o 5,4) odnotowano w handlu hurtowym. Jednostki zajmujące się zakwaterowaniem i gastronomią oceniają koniunkturę najbardziej korzystnie (plus 27,7), a wartość wskaźnika jest powyżej średniej długookresowej (0,0). Najbardziej pesymistyczne oceny formułują podmioty prowadzące działalność w transporcie i gospodarce magazynowej (minus 32,2), a wartość wskaźnika jest poniżej średniej długookresowej (minus 9,0).

Wykres 13. Wskaźniki ogólnego klimatu koniunktury według rodzaju działalności (sekcje i działy PKD 2007)



Pytania o rynek pracy⁷

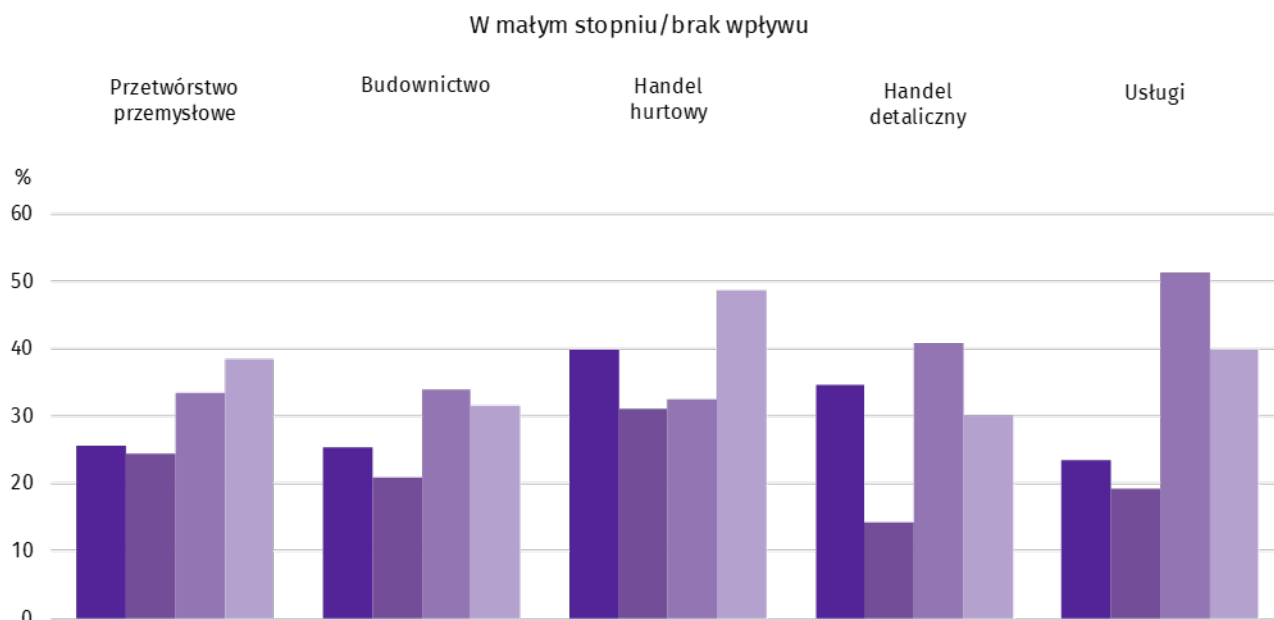
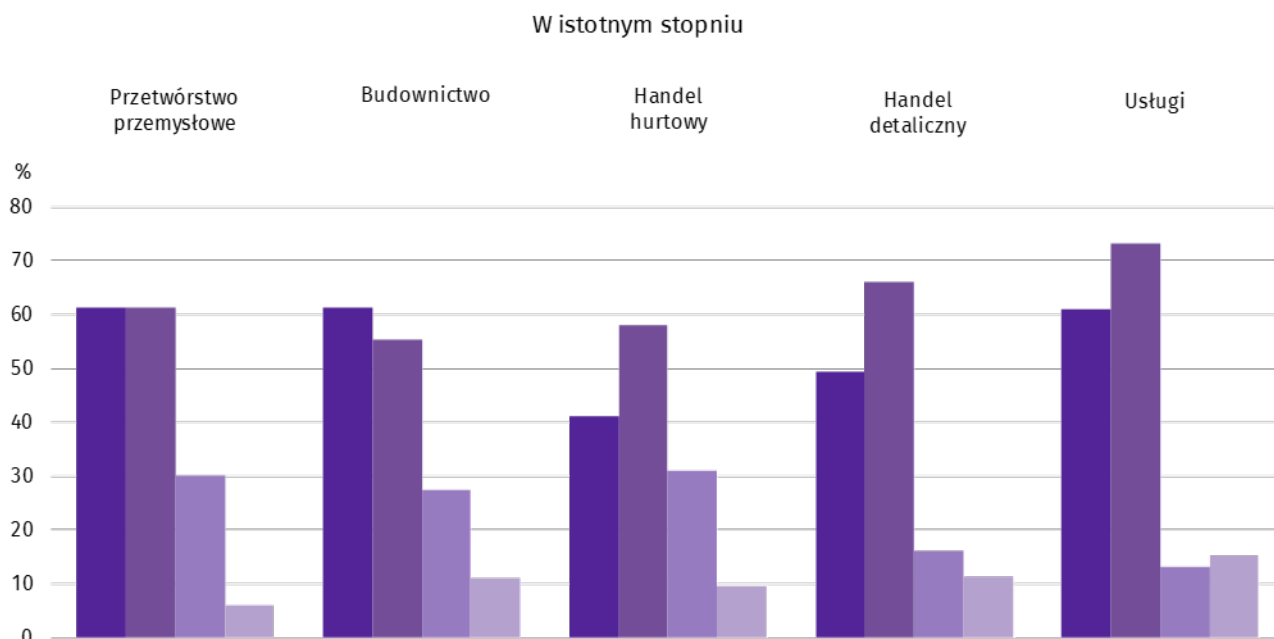
Pyt. 1. Czy zamierzają Państwo w najbliższych trzech miesiącach:



Przedstawiciele wszystkich badanych rodzajów działalności najczęściej byli zdania, że w przypadku pracowników prognozują utrzymać zatrudnienie. Zwiększenie zatrudnienia pracowników relatywnie łatwych do zastąpienia dotyczyć będzie w największym stopniu przetwórstwa przemysłowego (9,4%), a w przypadku pracowników relatywnie trudnych do zastąpienia zwiększenie zatrudnienia przewiduje się w budownictwie (10,5%).

⁷ Badanie zostało przeprowadzone od 1 do 10 dnia bieżącego miesiąca na próbie jednostek przemysłowych, budowlanych, handlowych i usługowych. Odpowiedzi na cały dodatkowy blok pytań są udzielane na zasadzie dobrowolności. We wszystkich pytaniach prezentowany jest ważony procent odpowiedzi respondentów na dany wariant. Dane zostały zagregowane zgodnie z metodologią agregacji (ważenia) stosowaną standardowo w badaniu koniunktury gospodarczej. W przypadku pytań wielokrotnego wyboru (tj. w przypadku, gdy respondent może zaznaczyć więcej niż jedną odpowiedź) suma wszystkich wariantów odpowiedzi może być różna od 100%. W przypadku pytań z możliwością zaznaczenia tylko jednej odpowiedzi suma wynosi 100%.

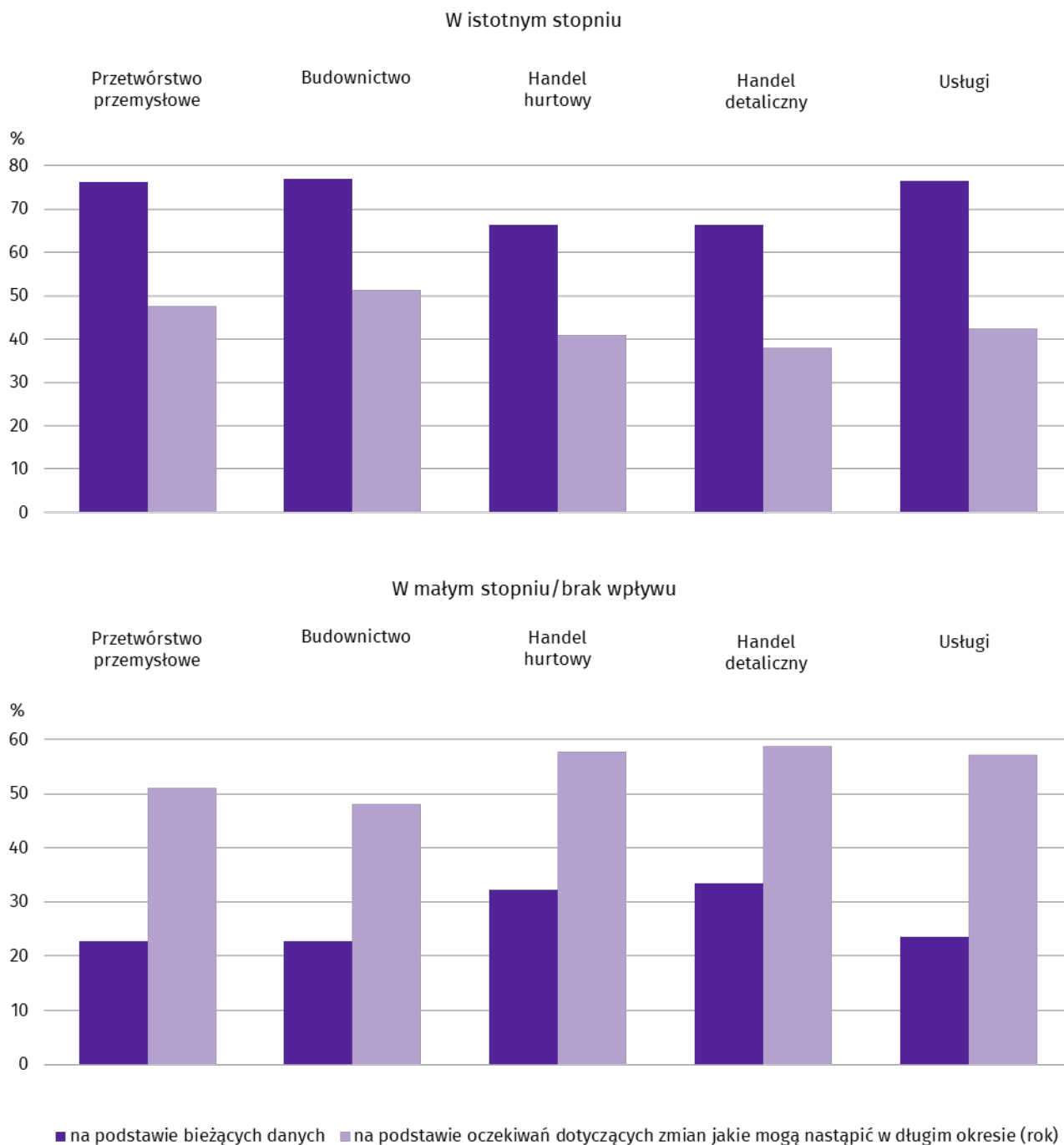
Pyt. 2. Które z poniższych czynników i w jakim stopniu wpłyną na poziom wynagrodzenia pracowników w Państwa firmie w najbliższych trzech miesiącach:



- utrzymanie realnej wartości wynagrodzeń (podwyżki inflacyjne)
- sytuacja finansowa firmy
- utrzymanie konkurencyjnych płac
- inne

Wśród przedsiębiorców, którzy odpowiedzieli na pytania dotyczące rynku pracy najczęściej pojawiały się zdania, że na poziom wynagrodzeń w ich firmach w istotnym stopniu wpływa sytuacja finansowa firmy oraz utrzymanie realnej wartości wynagrodzeń (podwyżki inflacyjne). Utrzymanie konkurencyjnych płac najczęściej wskazywane było jako mające mały wpływ lub nie mające wpływu na poziom wynagrodzeń w badanych przedsiębiorstwach.

Pyt. 3. W jakim stopniu Państwa decyzje w zakresie zatrudnienia i wynagrodzeń w najbliższych trzech miesiącach oparte są:



Większość przedstawicieli firm biorących udział w badaniu swoje decyzje w zakresie zatrudnienia i wynagrodzeń opiera w istotnym stopniu na podstawie bieżących danych. Najwięcej takich odpowiedzi uzyskano w budownictwie (77,1%), a następnie w usługach (76,4%) i przetwórstwie przemysłowym (76,3%).

Więcej informacji dotyczących wyników badań koniunktury gospodarczej można znaleźć na stronie Urzędu Statystycznego w Zielonej Górze <https://zielonagora.stat.gov.pl/osrodki/osrodek-badan-koniunktury/obk-dane/>.

Tablica 14. Wybrane dane o województwie podkarpackim

Wyszczególnienie A – 2024 r. B – 2025 r.		01	02	03	04	05	06	07	08	09	10	11	12
Przeciętne zatrudnienie w sektorze przedsiębiorstw ^a (w tys. osób)	A	251,8	251,6	251,3	250,8	250,8	250,6	249,9	249,6	250,1	249,6	249,0	248,3
	B	249,0	248,9	249,0	248,6	248,3	248,6	248,5	247,8	247,7	247,5	247,5	
poprzedni miesiąc=100	A	100,2	99,9	99,9	99,8	100,0	99,9	99,7	99,9	100,2	99,8	99,8	99,7
	B	100,3	100,0	100,0	99,8	99,9	100,1	100,0	99,7	100,0	99,9	100,0	
analogiczny miesiąc poprzedniego roku=100	A	99,4	99,1	99,0	98,8	98,9	99,0	98,6	98,8	99,2	99,0	99,0	98,8
	B	98,9	98,9	99,1	99,1	99,0	99,2	99,5	99,3	99,1	99,1	99,4	
Bezrobotni zarejestrowani (w tys. osób; stan w końcu okresu)	A	71,0	70,8	68,4	66,2	64,5	63,8	64,6	65,4	64,7	64,6	65,6	67,3
	B	71,0	71,0	69,0	66,8	65,0	65,5	67,8	69,1	69,7	69,7	70,4	
Stopa bezrobocia ^b (w %; stan w końcu okresu)	A	9,1	9,1	8,8	8,5	8,4	8,3	8,4	8,5	8,4	8,3	8,4	8,7
	B	9,1	9,1	8,8	8,6	8,4	8,5	8,7	8,9	9,0	9,0	9,0	
Oferty pracy ^c (zgłoszone w ciągu miesiąca)	A	3482	4034	3509	3621	3239	3273	3097	3313	3553	3231	1832	1738
	B	2735	4095	3799	3068	2829	1640	2406	2406	2480	2314	1494	
Liczba bezrobotnych na 1 ofertę pracy ^c (stan w końcu okresu)	A	32	34	38	31	28	31	29	30	28	31	45	59
	B	43	35	34	36	40	41	44	45	42	45	55	
Przeciętne miesięczne wynagrodzenia brutto w sektorze przedsiębiorstw ^a (w zł)	A	6568,40	6751,72	6913,28	7026,00	6795,73	6826,05	7176,95	6943,00	6985,29	7187,74	7085,10	7420,11
	B	7295,92	7387,47	7567,19	7637,57	7440,23	7420,13	7806,77	7608,28	7587,20	7792,73	7660,97	
poprzedni miesiąc=100	A	99,8	102,8	102,4	101,6	96,7	100,4	105,1	96,7	100,6	102,9	98,6	104,7
	B	98,3	101,3	102,4	100,9	97,4	99,7	105,2	97,5	99,7	102,7	98,3	
analogiczny miesiąc poprzedniego roku=100	A	114,0	117,0	115,3	115,7	115,5	114,9	115,7	113,8	113,5	114,3	112,9	112,8
	B	111,1	109,4	109,5	108,7	109,5	108,7	108,8	109,6	108,6	108,4	108,1	
Wskaźnik cen: towarów i usług konsumpcyjnych ^d :													
analogiczny okres poprzedniego roku=100	A	.	.	103,0	.	.	102,9	.	.	104,9	.	.	105,1
	B	.	.	105,8	.	.	104,7	.	.	103,3	.	.	

a W przedsiębiorstwach, w których liczba pracujących przekracza 9 osób; w przeliczeniu na etaty. b Stopę bezrobocia podaje się z uwzględnieniem pracujących w gospodarstwach indywidualnych w rolnictwie (będących składową cywilnej ludności aktywnej zawodowo) wyszacowanych na podstawie administracyjnych źródeł danych. c Od 1 czerwca 2025 r. dane o ofertach pracy nie są w pełni porównywalne z okresami wcześniejszymi ze względu na zmiany metodologiczne wynikające z wejścia w życie ustawy o rynku pracy i służbach zatrudnienia (Dz. U. z 2025 r. poz. 620). d W kwartale.

Tablica 14. Wybrane dane o województwie podkarpackim (cd.)

Wyszczególnienie		01	02	03	04	05	06	07	08	09	10	11	12
A – 2024 r.													
B – 2025 r.													
Wskaźnik cen (dok.):													
skupu ziarna zbóż:													
poprzedni miesiąc=100	A	95,0	95,5	86,7	104,4	114,7	94,8	98,6	101,7	102,0	102,9	107,5	103,4
	B	101,5	99,5	96,0	99,4	102,4	98,1	93,0	92,5	95,9	97,1	101,6	
analogiczny miesiąc poprzedniego roku=100	A	63,1	65,7	62,5	70,3	94,3	97,1	95,9	96,2	93,1	98,6	107,3	104,3
	B	111,4	116,1	128,6	122,6	109,4	113,3	106,8	97,1	91,4	86,3	81,5	
skupu żywca rzeźnego wołowego (bez cieląt):													
poprzedni miesiąc=100	A	103,6	97,5	102,3	99,3	99,6	101,3	99,5	100,9	102,0	97,5	100,0	102,5
	B	111,1	100,6	98,0	104,1	112,7	98,5	107,3	100,4	103,3	93,4	103,4	
analogiczny miesiąc poprzedniego roku=100	A	95,7	95,7	98,6	95,4	96,0	100,8	107,3	104,0	107,1	103,6	104,3	106,0
	B	113,7	117,4	112,4	117,9	133,5	129,7	139,9	139,1	140,9	135,0	139,5	
skupu żywca rzeźnego wieprzowego:													
poprzedni miesiąc=100	A	92,7	102,3	101,3	102,8	99,5	102,7	96,5	97,0	100,0	97,9	93,2	98,9
	B	90,4	99,3	106,2	114,1	101,5	97,6	95,7	100,8	96,8	91,2	94,0	
analogiczny miesiąc poprzedniego roku=100	A	91,6	86,7	85,8	83,4	84,1	83,4	80,6	86,4	87,8	87,6	83,9	85,2
	B	83,0	80,6	84,5	93,7	95,6	90,8	90,1	93,6	90,6	84,4	85,2	
Relacje cen skupu ^a żywca wieprzowego do cen targowiskowych żyta													
	A	7,3	8,0	8,0	8,4	7,8	7,9	7,6	7,4	7,9	7,2	6,9	6,9
	B	5,8	5,8	5,9	6,6	6,6	6,6	6,4	6,3	6,1	6,0	5,8	
Produkcja sprzedana przemysłu ^b (w cenach stałych):													
poprzedni miesiąc=100	A	97,1	102,6	97,9	103,8	94,4	117,4	90,2	94,3	107,9	110,9	98,1	88,6
	B	106,8	100,4	108,6	97,8	101,9	95,1	102,4	93,0	118,5	100,9*	92,1	
analogiczny miesiąc poprzedniego roku=100	A	104,4	101,0	88,7	106,1	95,8	104,1	107,7	100,7	100,5	111,1	112,5	99,4
	B	109,3	106,9	118,5	111,7	120,6	97,7	111,0	109,4	120,1	109,3*	102,7	
Produkcja budowlano-montażowa ^b (w cenach bieżących):													
poprzedni miesiąc=100	A	36,4	110,1	118,6	94,3	124,5	117,9	83,5	98,5	132,9	84,4	119,6	127,6
	B	34,3	113,9	136,9	96,4	102,6	126,4	90,9	99,6	117,1	106,9	103,9	
analogiczny miesiąc poprzedniego roku=100	A	114,1	99,4	97,9	91,8	79,5	111,4	82,9	93,0	91,8	92,8	90,5	92,7
	B	87,5	90,5	104,5	106,8	88,0	94,3	102,7	103,8	91,5	115,9	100,6	

a Ceny bieżące bez VAT. b W przedsiębiorstwach, w których liczba pracujących przekracza 9 osób.

Tablica 14. Wybrane dane o województwie podkarpackim (dok.)




Wyszczególnienie		01	02	03	04	05	06	07	08	09	10	11	12
A – 2024 r.													
B – 2025 r.													
Mieszkania oddane do użytkowania (od początku roku)	A	703	1 601	2 080	2 915	3 550	4 272	5 134	5 742	6 566	7 129	7 751	8 508
	B	914	1 589	2 149	3 078	4 003	4 675	5 528*	6 116*	6 870*	7 660*	8359	
analogiczny okres poprzedniego roku=100	A	76,0	102,3	91,7	85,0	84,6	90,7	95,8	91,7	98,1	99,3	101,0	98,6
	B	130,0	99,3	103,3	105,6	112,8	109,4	107,7*	106,5*	104,6*	107,4*	107,8	
Sprzedaż detaliczna towarów ^a (w cenach bieżących): poprzedni miesiąc=100	A	91,3	97,3	115,2	102,8	99,8	99,4	110,3	97,0	94,1	105,5	99,3	103,9
	B	84,5	102,3	105,4	106,8	97,5	98,2	107,9	98,4	95,7	106,0	97,7	
analogiczny miesiąc poprzedniego roku=100	A	113,1	112,5	113,3	112,7	105,9	107,9	116,8	111,7	107,9	112,6	116,5	114,5
	B	105,9	111,4	101,9	105,9	103,5	102,1	100,0	101,4	103,2	103,7	102,1	
Wskaźnik rentowności obrotu w przedsiębiorstwach ^b brutto ^c (w %)	A	.	.	5,4	.	.	5,5	.	.	5,1	.	.	4,7
	B	.	.	6,0	.	.	6,1	.	.	6,0	.	.	
netto ^d (w %)	A	.	.	4,6	.	.	4,7	.	.	4,4	.	.	3,9
	B	.	.	5,2	.	.	5,3	.	.	5,2	.	.	
Nakłady inwestycyjne przedsiębiorstw ^b (w mln zł; ceny bieżące)	A	.	.	1 220,5	.	.	2 494,7	.	.	3 556,0	.	.	5 168,4
	B	.	.	679,5	.	.	1 479,9	.	.	2 609,4	.	.	
analogiczny okres poprzedniego roku=100 (ceny bieżące)	A	.	.	181,1	.	.	162,9	.	.	143,4	.	.	140,5
	B	.	.	55,7	.	.	59,3	.	.	73,4	.	.	
Podmioty gospodarki narodowej ^e w rejestrze REGON (stan w końcu okresu)	A	209 285	210 031	210 393	210 804	211 435	211 913	212 240	212 842	213 243	213 736	214 126	214 108
	B	214 313	214 673	215 127	215 961	216 505	217 018	217 453	217 968	218 368	218 768	219 093	
w tym spółki handlowe	A	19 690	19 769	19 791	19 773	19 838	19 898	19 921	20 011	20 111	20 155	20 204	20 289
	B	20 360	20 391	20 458	20 502	20 463	20 556	20 630	20 725	20 818	20 887	20 937	
w tym z udziałem kapitału zagranicznego	A	2 500	2 491	2 484	2 456	2 450	2 450	2 439	2 441	2 454	2 452	2 447	2 443
	B	2 430	2 403	2 409	2 391	2 350	2 344	2 330	2 330	2 331	2 329	2 326	

a W przedsiębiorstwach, w których liczba pracujących przekracza 9 osób. b W przedsiębiorstwach, w których liczba pracujących przekracza 49 osób; dane są prezentowane narastająco. c Relacja wyniku finansowego brutto do przychodów z całokształtu działalności. d Relacja wyniku finansowego netto do przychodów z całokształtu działalności. e Bez osób prowadzących gospodarstwa indywidualne w rolnictwie.

Opracowanie merytoryczne:
Urząd Statystyczny w Rzeszowie
p.o. Dyrektora Teresa Krzemińska
Tel.: 17 853 52 10, 17 853 52 19

Rozpowszechnianie:
Informatorium Statystyczne
Tel.: 17 853 57 55

Podkarpacki Ośrodek Badań Regionalnych
Tel.: 17 853 52 10, 17 853 52 19
e-mail: sekretariat@stat.gov.pl

 rzeszow.stat.gov.pl
 @Rzeszow_STAT
 @USRzeszow

Powiązane opracowania

[Sytuacja społeczno-gospodarcza kraju](#)

Temat dostępny w bazach danych

[Bank Danych Lokalnych](#)

[Dziedzinowe Bazy Wiedzy \(DBW\)](#)

Ważniejsze pojęcia dostępne w słowniku

[Pojęcia stosowane w statystyce publicznej](#)