

Sytuacja społeczno-gospodarcza województwa podkarpackiego w styczniu 2026 r.

27.02.2026 r.

Nr 01/2026

- W styczniu 2026 r. przeciętne zatrudnienie w sektorze przedsiębiorstw było niższe o 0,4% niż w styczniu 2025 r., a wyższe o 0,2% niż w grudniu 2025 r.
- Liczba bezrobotnych zarejestrowanych w końcu stycznia 2026 r. była o 3,8% wyższa niż w końcu grudnia 2025 r. oraz o 5,3% wyższa niż w analogicznym okresie 2025 r. Stopa bezrobocia rejestrowanego w końcu stycznia 2026 r. wyniosła 9,6% i zwiększyła się w porównaniu z końcem grudnia 2025 r., a także w odniesieniu do końca stycznia 2025 r.
- Przeciętne miesięczne wynagrodzenie brutto w sektorze przedsiębiorstw w styczniu 2026 r. było wyższe niż przed rokiem (o 6,7%), a niższe niż przed miesiącem (o 3,4%).
- Ceny skupu żywca wołowego i drobiowego były wyższe niż w styczniu 2025 r. W porównaniu z grudniem 2025 r. wyższa była cena skupu pszenicy, ziemniaków, żywca wołowego i drobiowego. W obrocie targowiskowym ceny były niższe niż w styczniu 2025 r., a w odniesieniu do grudnia 2025 r. więcej płacono za żyto.
- Produkcja sprzedana przemysłu w styczniu br. osiągnęła wartość (w cenach bieżących) 7606,5 mln zł i była (w cenach stałych) wyższa o 1,3% niż w styczniu ub.r., kiedy notowano wzrost o 9,3%. W stosunku do grudnia 2025 r. produkcja sprzedana zmalała o 14,2%.
- Sprzedaż produkcji budowlano-montażowej była niższa zarówno w porównaniu ze styczniem 2025 r., jak i z grudniem 2025 r. (odpowiednio o 16,4% i 73,4%).
- W styczniu 2026 r., w porównaniu z analogicznym okresem 2025 r., wzrosła liczba mieszkań na realizację których wydano pozwolenia lub dokonano zgłoszenia z projektem budowlanym (o 59,6%). Spadła natomiast liczba mieszkań oddanych do użytkowania (o 15,1%) oraz mieszkań których budowę rozpoczęto (o 11,0%).
- Sprzedaż detaliczna zrealizowana przez przedsiębiorstwa handlowe i niehandlowe w styczniu 2026 r. obniżyła się o 0,9% w odniesieniu do stycznia 2025 r. W porównaniu z poprzednim miesiącem sprzedaż detaliczna zmniejszyła się o 24,3%.
- W rejestrze REGON według stanu na koniec stycznia 2026 r. wpisanych było o 2,2% więcej podmiotów gospodarki narodowej niż w analogicznym okresie 2025 r.
- Na terenie województwa podkarpackiego, według danych Komendy Głównej Straży Granicznej, w styczniu 2026 r. na lądowej granicy polsko-ukraińskiej odnotowano 796,4 tys. odpraw (o 7,5% mniej niż w analogicznym okresie poprzedniego roku oraz o 14,0% mniej niż w grudniu 2025 r.).
- W grudniu 2025 r. z noclegów w turystycznych obiektach noclegowych w województwie podkarpackim skorzystało 81,1 tys. turystów (o 4,7% więcej w porównaniu z grudniem 2024 r.).
- W lutym 2026 r. tylko w zakwaterowaniu i gastronomii nie odnotowano zmiany w ocenie koniunktury gospodarczej w stosunku do poprzedniego miesiąca. Największy wzrost wskaźnika odnotowano w handlu hurtowym, natomiast największe pogorszenie koniunktury wystąpiło w transporcie i gospodarce magazynowej.

Spis treści

Rynek pracy.....	5
Wynagrodzenia.....	9
Rolnictwo.....	11
Przemysł i budownictwo.....	15
Budownictwo mieszkaniowe.....	17
Rynek wewnętrzny.....	19
Podmioty gospodarki narodowej.....	20
Ruch graniczny na lądowej granicy polsko-ukraińskiej.....	22
Turystyka.....	23
Koniunktura gospodarcza.....	24

Uwagi ogólne

Prezentowane w Komunikacie dane:

- o zatrudnieniu, wynagrodzeniach oraz o produkcji sprzedanej przemysłu i budownictwa, produkcji budowlano-montażowej, a także o sprzedaży detalicznej i hurtowej towarów dotyczą podmiotów gospodarczych, w których liczba pracujących przekracza 9 osób;
- o sektorze przedsiębiorstw dotyczą podmiotów prowadzących działalność gospodarczą w zakresie: leśnictwa i pozyskiwania drewna; rybołówstwa w wodach morskich; górnictwa i wydobywania; przetwórstwa przemysłowego; wytwarzania i zaopatrywania w energię elektryczną, gaz, parę wodną, gorącą wodę i powietrze do układów klimatyzacyjnych; dostawy wody; gospodarowania ściekami i odpadami oraz działalności związanej z rekultywacją; budownictwa; handlu hurtowego i detalicznego; naprawy pojazdów samochodowych, włączając motocykle; transportu i gospodarki magazynowej; działalności związanej z zakwaterowaniem i usługami gastronomicznymi; informacji i komunikacji; działalności związanej z obsługą rynku nieruchomości; działalności prawniczej, rachunkowo-księgowej i doradztwa podatkowego, działalności firm centralnych (*head offices*); doradztwa związanego z zarządzaniem; działalności w zakresie architektury i inżynierii; badań i analiz technicznych; reklamy, badania rynku i opinii publicznej; pozostałej działalności profesjonalnej, naukowej i technicznej; działalności w zakresie usług administrowania i działalności wspierającej; działalności związanej z kulturą, rozrywką i rekreacją; naprawy i konserwacji komputerów i artykułów użytku osobistego i domowego; pozostałej indywidualnej działalności usługowej;
- o cenach detalicznych dotyczą towarów żywnościowych i nieżywnościowych oraz usług, które pochodzą z notowań cen prowadzonych przez ankieterów w wybranych punktach sprzedaży, w wytypowanych rejonach badania cen; ceny żywności notowane są raz w miesiącu, z wyjątkiem owoców i warzyw, w zakresie których notowania cen prowadzone są dwa razy w miesiącu;
- o skupie produktów rolnych obejmują skup od producentów z terenu województwa realizowany przez osoby prawne i samodzielne jednostki organizacyjne niemające osobowości prawnej oraz w okresie półrocznym przez osoby fizyczne prowadzące skup o wartości przekraczającej 10 tys. zł; ceny podano bez podatku VAT;
- o cenach na targowiskach dotyczą cen uzyskiwanych przy sprzedaży produktów wytworzonych we własnym gospodarstwie rolnym w transakcjach między rolnikami i ludnością nierolniczą notowanych przez ankieterów stałych na wytypowanych targowiskach rolnych;
- o wynikach finansowych przedsiębiorstw oraz nakładach inwestycyjnych dotyczą podmiotów gospodarczych prowadzących księgi rachunkowe (z wyjątkiem przedsiębiorstw rolnictwa, leśnictwa, łowiectwa i rybactwa, działalności finansowej i ubezpieczeniowej oraz szkół wyższych), w których liczba pracujących przekracza 49 osób;
- o turystycznych obiektach noclegowych dotyczą obiektów noclegowych posiadających 10 lub więcej miejsc noclegowych.

Dane w ujęciu wartościowym wyrażone są w cenach bieżących i stanowią podstawę dla obliczenia wskaźników struktury. Wskaźniki dynamiki zaprezentowano na podstawie wartości w cenach bieżących, z wyjątkiem przemysłu, dla którego wskaźniki dynamiki podano na podstawie wartości w cenach stałych (od stycznia 2024 r. średnie ceny bieżące 2021 r.).

Liczby względne (wskaźniki, odsetki) obliczono na podstawie danych bezwzględnych wyrażonych z większą dokładnością niż podano w tablicach. Ze względu na zaokrąglenia danych w niektórych przypadkach sumy składników mogą się nieznacznie różnić od podanych wielkości „ogółem”. Liczby te są poprawne pod względem merytorycznym.

Dane o stopie bezrobocia rejestrowanego od grudnia 2020 r. podaje się z uwzględnieniem pracujących w gospodarstwach indywidualnych w rolnictwie (będących składową cywilnej ludności aktywnej zawodowo) wyszacowanych na podstawie wyników Powszechnego Spisu Rolnego 2020. Dane te nie są w pełni porównywalne z danymi za okresy wcześniejsze.

Od 1 czerwca 2025 r. dane o ofertach pracy nie są w pełni porównywalne z okresami wcześniejszymi ze względu na zmiany metodologiczne wynikające z wejścia w życie ustawy o rynku pracy i służbach zatrudnienia (Dz. U. z 2025 r. poz. 620).

Dane prezentuje się w układzie Polskiej Klasyfikacji Działalności — PKD 2007.

Polska Klasyfikacja Działalności 2007 (PKD 2007)

Skrót	Pełna nazwa
Sekcje	
Dostawa wody; gospodarowanie ściekami i odpadami; rekultywacja	Dostawa wody; gospodarowanie ściekami i odpadami oraz działalność związana z rekultywacją
Handel; naprawa pojazdów samochodowych	Handel hurtowy i detaliczny; naprawa pojazdów samochodowych, włączając motocykle
Zakwaterowanie i gastronomia	Działalność związana z zakwaterowaniem i usługami gastronomicznymi
Obsługa rynku nieruchomości	Działalność związana z obsługą rynku nieruchomości
Administrowanie i działalność wspierająca	Działalność w zakresie usług administrowania i działalność wspierająca
Działy	
Produkcja wyrobów z drewna, korka, słomy i wikliny	Produkcja wyrobów z drewna oraz korka, z wyłączeniem mebli; produkcja wyrobów ze słomy i materiałów używanych do wyplatania
Produkcja wyrobów z metali	Produkcja metalowych wyrobów gotowych, z wyłączeniem maszyn i urządzeń
Produkcja maszyn i urządzeń	Produkcja maszyn i urządzeń, gdzie indziej niesklasyfikowana
Produkcja pojazdów samochodowych, przyczep i naczep	Produkcja pojazdów samochodowych, przyczep i naczep, z wyłączeniem motocykli
Budowa budynków	Roboty budowlane związane ze wznoszeniem budynków
Budowa obiektów inżynierii lądowej i wodnej	Roboty związane z budową obiektów inżynierii lądowej i wodnej

Objaśnienia znaków umownych

Symbol	Opis
Kreska (-)	oznacza, że zjawisko nie wystąpiło
Kropka (.)	oznacza: brak informacji, konieczność zachowania tajemnicy statystycznej lub, że wypełnienie pozycji jest niemożliwe albo niecelowe
Zero (0)	zjawisko istniało w wielkości mniejszej od 0,5
Zero (0,0)	zjawisko istniało w wielkości mniejszej od 0,05
„W tym”	oznacza, że nie podaje się wszystkich składników sumy
Znak (*)	oznacza, że dane zostały zmienione w stosunku do wcześniej opublikowanych
Znak (Δ)	oznacza, że nazwy zostały skrócone w stosunku do obowiązującej klasyfikacji
p.proc.	punkt procentowy

Dane charakteryzujące województwo podkarpackie można również znaleźć w publikacjach statystycznych wydawanych przez US w Rzeszowie oraz w publikacjach ogólnopolskich GUS.

Raport „Koniunktura gospodarcza w województwie podkarpackim. Luty 2026 r.” ukaże się na stronie głównej Urzędu Statystycznego w Rzeszowie: <https://rzeszow.stat.gov.pl/> 27 lutego 2026 r.

W przypadku cytowania danych Głównego Urzędu Statystycznego prosimy o zamieszczenie informacji: „Źródło danych GUS”, a w przypadku publikowania obliczeń dokonanych na danych opublikowanych przez GUS prosimy o zamieszczenie informacji: „Opracowanie własne na podstawie danych GUS”.

Rynek pracy

W styczniu 2026 r., podobnie jak w grudniu 2025 r., w ujęciu rocznym odnotowano spadek zatrudnienia w sektorze przedsiębiorstw.

Przeciętne zatrudnienie w sektorze przedsiębiorstw w styczniu 2026 r. wyniosło 247,9 tys. osób (w przeliczeniu na etaty) i było niższe o 0,4% niż przed rokiem, a wyższe o 0,2% niż w grudniu 2025 r. W kraju przeciętne zatrudnienie zmniejszyło się zarówno w stosunku do stycznia 2025 r., jak i w odniesieniu do grudnia 2025 r. (odpowiednio o 0,8% i 0,2%).

W odniesieniu do stycznia 2025 r. spadek zatrudnienia odnotowano w dziesięciu sekcjach, w tym istotny wystąpił w administrowaniu i działalności wspierającej (o 4,2%), natomiast znaczący wzrost zatrudnienia dotyczył działalności związanej z kulturą, rozrywką i rekreacją (o 11,3%).

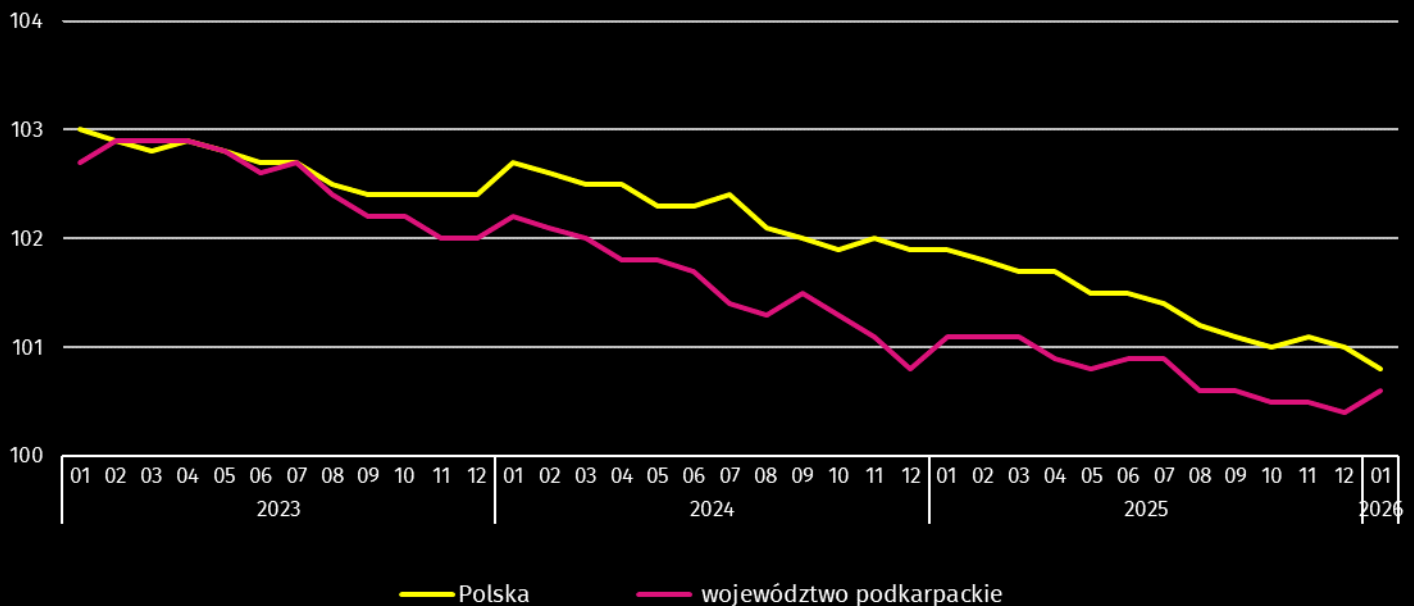
Tablica 1. Przeciętne zatrudnienie w sektorze przedsiębiorstw

Wyszczególnienie	01 2026	
	w tys.	01 2025=100
Ogółem	247,9	99,6
w tym:		
Przemysł	133,9	99,3
w tym:		
przetwórstwo przemysłowe	123,1	99,3
dostawa wody; gospodarowanie ściekami i odpadami; rekultywacja ^Δ	6,5	99,7
Budownictwo	19,1	103,5
Handel; naprawa pojazdów samochodowych ^Δ	44,8	98,5
Transport i gospodarka magazynowa	14,3	98,2
Zakwaterowanie i gastronomia ^Δ	4,2	102,6
Informacja i komunikacja	5,3	102,3
Obsługa rynku nieruchomości ^Δ	3,0	98,5
Działalność profesjonalna, naukowa i techniczna ^a	4,4	106,4
Administrowanie i działalność wspierająca ^Δ	12,1	95,8
Działalność związana z kulturą, rozrywką i rekreacją	4,0	111,3

a Nie obejmuje działów: Badania naukowe i prace rozwojowe oraz Działalność weterynaryjna.

Spadek przeciętnego zatrudnienia w porównaniu z grudniem 2025 r. wystąpił w: administrowaniu i działalności wspierającej (o 3,6%), obsłudze rynku nieruchomości (o 1,8%), dostawie wody; gospodarowaniu ściekami i odpadami; rekultywacji (o 0,8%) oraz handlu; naprawie pojazdów samochodowych (o 0,7%). Natomiast wzrost zatrudnienia odnotowano m.in. w: działalności związanej z kulturą, rozrywką i rekreacją (o 10,5%), działalności profesjonalnej, naukowej i technicznej (o 5,0%), zakwaterowaniu i gastronomii (o 2,4%), budownictwie oraz informacji i komunikacji (po 2,2%), a także w transporcie i gospodarce magazynowej (o 0,7%). W przetwórstwie przemysłowym przeciętne zatrudnienie pozostało na poziomie zbliżonym względem grudnia 2025 r.

Wykres 1. Dynamika przeciętnego zatrudnienia w sektorze przedsiębiorstw (przeciętna miesięczna 2021=100)



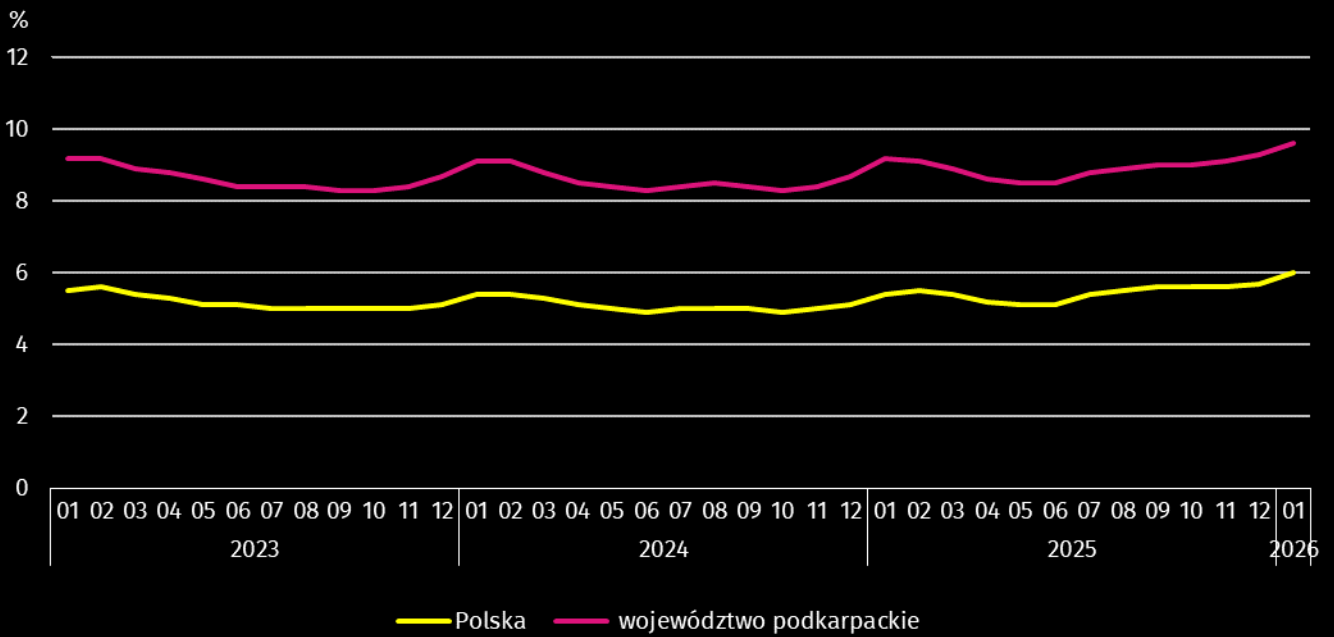
W końcu stycznia 2026 r. **liczba bezrobotnych zarejestrowanych** w urzędach pracy wyniosła 74,8 tys. osób i była wyższa o 2,7 tys. osób niż w końcu grudnia 2025 r., a także wyższa o 3,8 tys. osób niż w analogicznym okresie 2025 r. Kobiety stanowiły 48,7% ogółu zarejestrowanych bezrobotnych (w końcu stycznia 2025 r. – 50,2%).

Tablica 2. Liczba bezrobotnych i stopa bezrobocia

Wyszczególnienie	2025		2026
	01	12	01
Bezrobotni zarejestrowani (stan w końcu miesiąca) w tys.	71,0	72,1	74,8
Bezrobotni nowo zarejestrowani (w ciągu miesiąca) w tys.	9,2	6,3	7,8
Bezrobotni wyrejestrowani (w ciągu miesiąca) w tys.	5,6	4,7	5,1
Stopa bezrobocia rejestrowanego (stan w końcu miesiąca) w %	9,2	9,3	9,6

Stopa bezrobocia rejestrowanego w końcu stycznia 2026 r. wyniosła 9,6% i zwiększyła się w odniesieniu do poprzedniego miesiąca o 0,3 p.proc., a także wzrosła o 0,4 p.proc. w porównaniu z końcem stycznia 2025 r. W rankingu województw, pod względem wysokości stopy bezrobocia, województwo podkarpackie uplasowało się na piętnastym miejscu (najniższą stopę bezrobocia zanotowano w województwie wielkopolskim – 3,8%, a najwyższą w warmińsko-mazurskim – 9,9%). W kraju stopa bezrobocia wyniosła 6,0%, wobec 5,4% w końcu stycznia 2025 r.

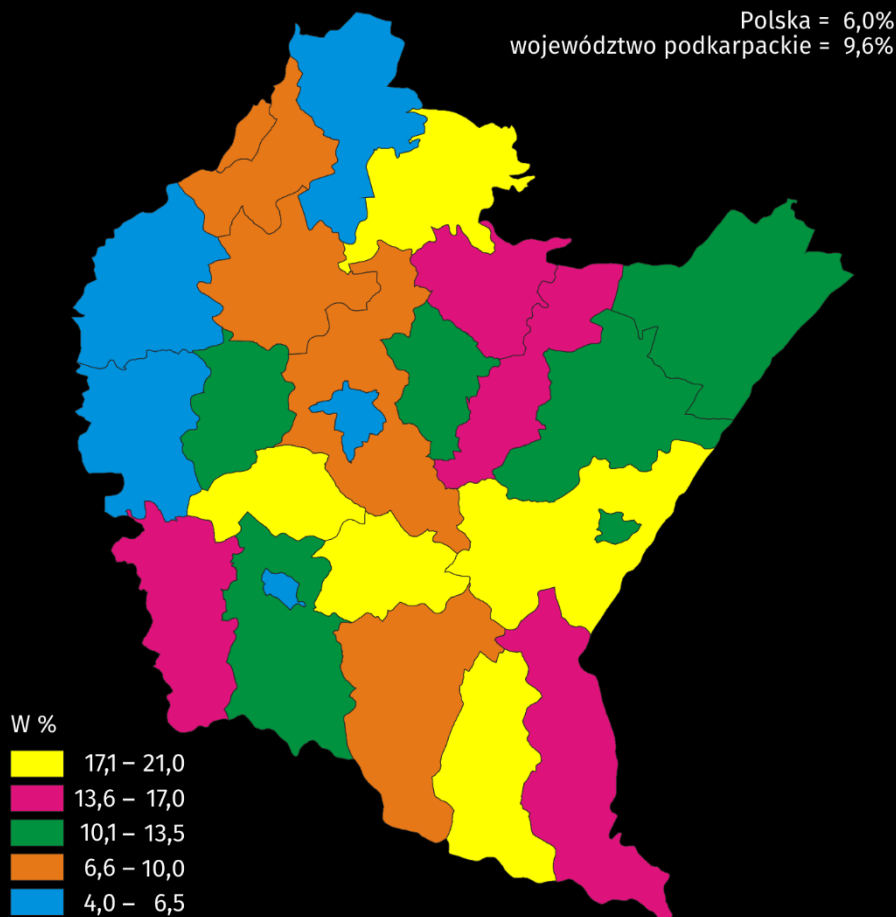
Wykres 2. Stopa bezrobocia rejestrowanego (stan w końcu miesiąca)



Najwyższa stopa bezrobocia rejestrowanego w końcu stycznia 2026 r. wystąpiła w powiecie brzozowskim (21,0%), a najniższy jej poziom odnotowano w Krośnie (4,0%). W porównaniu z końcem grudnia 2025 r. wzrost stopy bezrobocia odnotowano we wszystkich dwudziestu pięciu powiatach, w tym największy w przemyskim (o 0,9 p.proc.).

W porównaniu ze styczniem 2025 r. wzrost stopy bezrobocia rejestrowanego zanotowano w dwudziestu jeden powiatach, w tym największy w tarnobrzeskim i Tarnobrzegu (po 0,9 p.proc.), a jej spadek odnotowano w powiatach brzozowskim (o 0,7 p.proc.) i bieszczadzkim (o 0,5 p.proc.). Natomiast w powiatach leżajskim i nizańskim stopa bezrobocia utrzymała się na poziomie ze stycznia 2025 r.

Mapa 1. Stopa bezrobocia rejestrowanego według powiatów w 2026 r. (stan w końcu stycznia)



W styczniu 2026 r. w urzędach pracy **zarejestrowano** 7,8 tys. osób bezrobotnych (o 24,2% więcej niż w grudniu 2025 r., a o 15,1% mniej niż w styczniu 2025 r.). Udział osób rejestrujących się po raz kolejny w nowo zarejestrowanych ogółem zmniejszył się w stosunku do stycznia 2025 r. (o 1,4 p.proc. do 79,9%). Zmniejszył się również udział osób bez doświadczenia zawodowego (o 0,1 p.proc. do 17,4%). Wzrósł natomiast udział absolwentów (o 0,5 p.proc. do 9,4%) oraz osób zwolnionych z przyczyn dotyczących zakładu pracy (o 1,2 p.proc. do 4,7%). **Stopa napływu bezrobotnych** do urzędów pracy (stosunek nowo zarejestrowanych do liczby aktywnych zawodowo) wyniosła 1,0%.

W styczniu 2026 r. z ewidencji bezrobotnych **wyrejestrowano** 5,1 tys. osób (o 9,0% więcej niż w grudniu 2025 r., a o 8,2% mniej niż w styczniu 2025 r.). Z tytułu podjęcia pracy (główniej przyczyny wyrejestrowania) z rejestru bezrobotnych wyłączono 3,7 tys. osób (przed rokiem – 3,6 tys.). Udział tej kategorii osób w ogólnej liczbie wyrejestrowanych zwiększył się w ujęciu rocznym (o 6,3 p.proc. do 71,7%).

Spośród osób wykreślonych z ewidencji bezrobotnych w skali roku zmniejszył się odsetek osób, które osiągnęły wiek emerytalny (o 0,3 p.proc. do 2,3%) oraz tych, które rozpoczęły szkolenie lub staż u pracodawców (o 1,5 p.proc. do 0,1%). Względem stycznia 2025 r. zwiększył się natomiast udział osób, które dobrowolnie zrezygnowały ze statusu bezrobotnego (o 0,2 p.proc. do 8,1%). **Stopa odpływu bezrobotnych** z urzędów pracy (stosunek liczby bezrobotnych wyrejestrowanych w danym miesiącu do liczby bezrobotnych na koniec poprzedniego miesiąca) wyniosła 7,1%.

W końcu stycznia 2026 r. **bez prawa do zasiłku** pozostawało 64,2 tys. bezrobotnych, a ich udział w ogólnej liczbie bezrobotnych zwiększył się w porównaniu z analogicznym miesiącem 2025 r. (z 84,1% do 85,8%).

Udział osób długotrwale bezrobotnych¹ w liczbie zarejestrowanych ogółem zwiększył się w skali roku (o 0,9 p.proc. do 54,4%). Zwiększył się również udział osób bezrobotnych do 25. roku życia (o 0,3 p.proc. do 15,0%). Zmniejszył się natomiast udział osób bezrobotnych powyżej 50. roku życia (o 0,1 p.proc. do 24,1%), a udział osób niepełnosprawnych pozostał na poziomie ze stycznia 2025 r. (5,4%).

Tablica 3. Wybrane kategorie bezrobotnych^a

Wyszczególnienie	2025		2026
	01	12	01
	w odsetkach		
Bezrobotni:			
do 25. roku życia	14,7	14,9	15,0
powyżej 50. roku życia	24,2	24,4	24,1
długotrwale	53,5	54,9	54,4
niepełnosprawni	5,4	5,5	5,4

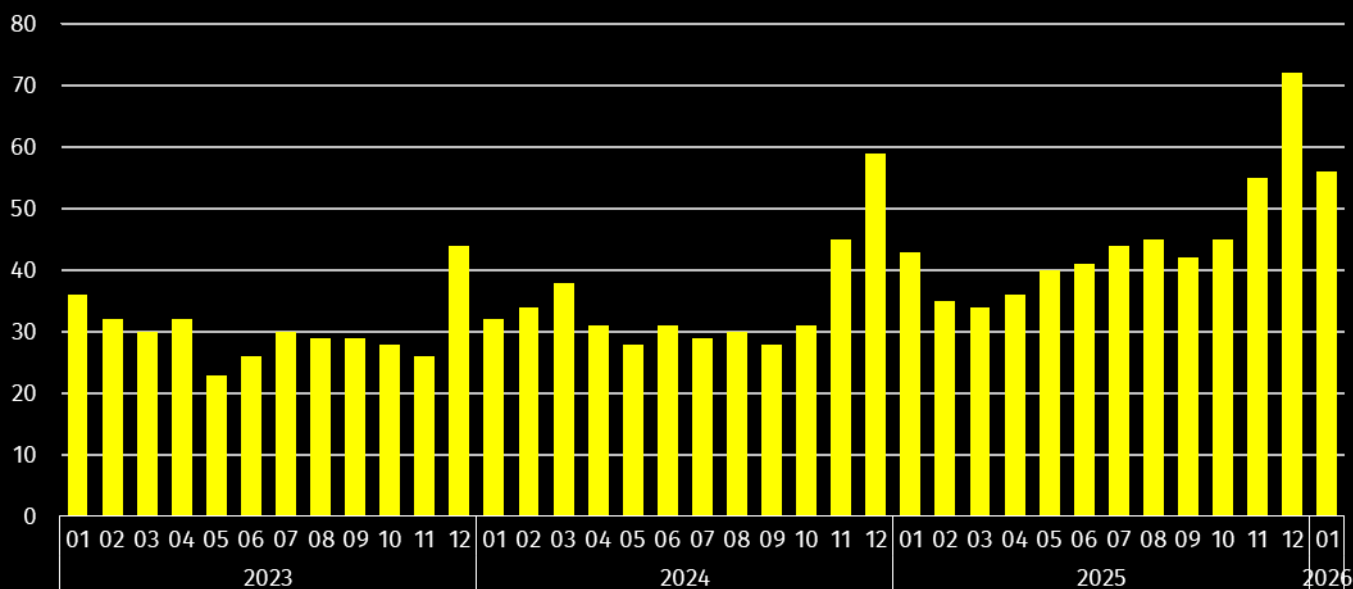
a Stan w końcu miesiąca.

W styczniu 2026 r. do urzędów pracy zgłoszono 1,6 tys. **ofert pracy**² (o 0,5 tys. ofert więcej niż przed miesiącem). W końcu miesiąca na 1 ofertę pracy przypadało 56 bezrobotnych (przed miesiącem 72).

¹ Oznacza to bezrobotnego zarejestrowanego łącznie przez okres ponad 12 miesięcy w okresie ostatnich 2 lat, z wyłączeniem okresów odbywania stażu.

² Dotyczy wolnych miejsc pracy i aktywizacji zawodowej. Od 1 czerwca 2025 r. dane o ofertach pracy nie są w pełni porównywalne z okresami wcześniejszymi ze względu na zmiany metodologiczne wynikające z wejścia w życie ustawy o rynku pracy i służbach zatrudnienia (Dz. U. z 2025 r. poz. 620).

Wykres 3. Bezrobotni na 1 ofertę pracy³ (stan w końcu miesiąca)



Wydatki Funduszu Pracy w styczniu 2026 r. wyniosły 28,6 mln zł, z których 69,3% przeznaczono na zasiłki dla bezrobotnych.

Wynagrodzenia

W styczniu 2026 r. przeciętne miesięczne wynagrodzenie brutto zwiększyło się w skali roku (w odniesieniu – styczeń 2026 r. do stycznia 2025 r.), a tempo tego wzrostu było znacznie niższe od notowanego w styczniu 2025 r.

Przeciętne miesięczne wynagrodzenie brutto w sektorze przedsiębiorstw w styczniu 2026 r. ukształtowało się na poziomie 7783,57 zł i było wyższe o 6,7% niż w styczniu 2025 r., kiedy notowano wzrost o 11,1%. W porównaniu z grudniem 2025 r. płace zmniejszyły się o 3,4%. W Polsce przeciętne wynagrodzenie brutto wyniosło 9002,47 zł i wzrosło o 6,1% w porównaniu ze styczniem 2025 r., a obniżyło się o 6,1% w odniesieniu do grudnia 2025 r.

W odniesieniu do stycznia 2025 r. wzrost wynagrodzeń odnotowano niemal we wszystkich sekcjach sektora przedsiębiorstw, w tym najwyższy wystąpił w budownictwie (o 16,7%).

³ Od 1 czerwca 2025 r. dane o ofertach pracy nie są w pełni porównywalne z okresami wcześniejszymi ze względu na zmiany metodologiczne wynikające z wejścia w życie ustawy o rynku pracy i służbach zatrudnienia (Dz. U. z 2025 r. poz. 620).

Tablica 4. Przeciętne miesięczne wynagrodzenia brutto w sektorze przedsiębiorstw

Wyszczególnienie	01 2026	
	w zł	01 2025=100
Ogółem	7 783,57	106,7
w tym:		
Przemysł	8 080,58	106,9
w tym:		
przetwórstwo przemysłowe	8 041,98	106,7
dostawa wody; gospodarowanie ściekami i odpadami; rekultywacja ^Δ	7 551,83	108,8
Budownictwo	8 205,81	116,7
Handel; naprawa pojazdów samochodowych ^Δ	7 024,95	105,4
Transport i gospodarka magazynowa	6 817,65	99,1
Zakwaterowanie i gastronomia ^Δ	5 770,49	103,7
Informacja i komunikacja	13 350,61	103,5
Obsługa rynku nieruchomości ^Δ	7 453,88	104,2
Działalność profesjonalna, naukowa i techniczna ^a	8 302,05	111,7
Administrowanie i działalność wspierająca ^Δ	5 752,58	101,4
Działalność związana z kulturą, rozrywką i rekreacją	7 182,25	104,8

a Nie obejmuje działów: Badania naukowe i prace rozwojowe oraz Działalność weterynaryjna.

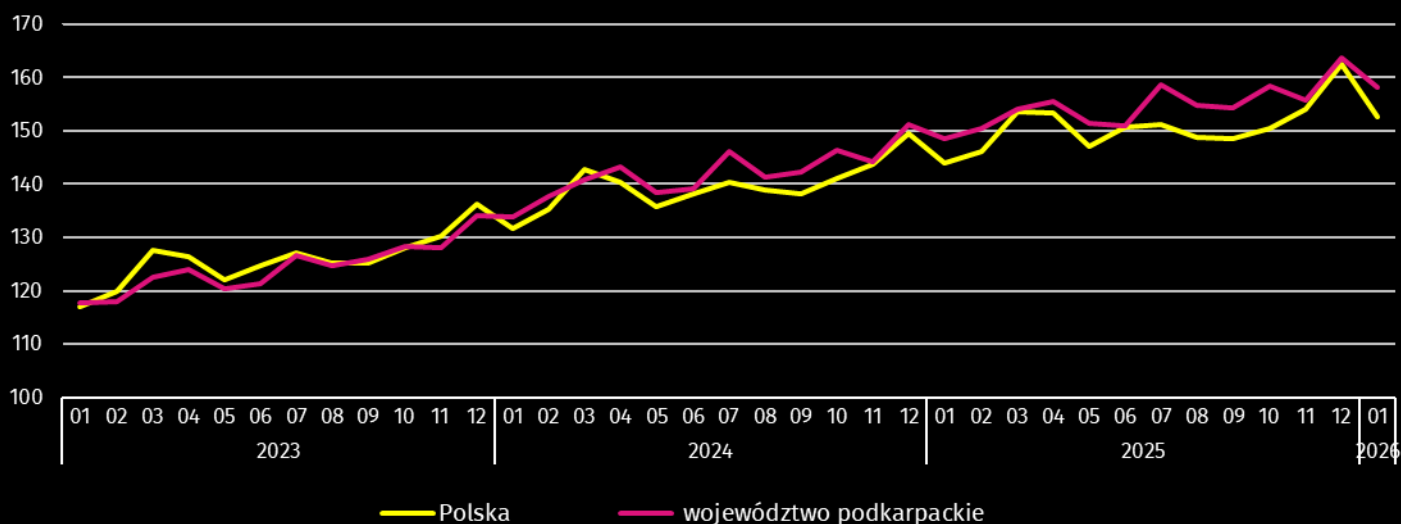
Wykres 4. Odchylenia względne przeciętnych miesięcznych wynagrodzeń brutto od średniego wynagrodzenia w województwie według wybranych sekcji w styczniu 2026 r.



a Nie obejmuje działów: Badania naukowe i prace rozwojowe oraz Działalność weterynaryjna.

W porównaniu z grudniem 2025 r. płace obniżyły się m.in. w: działalności związanej z kulturą, rozrywką i rekreacją (o 23,6%), obsłudze rynku nieruchomości (o 10,7%), dostawie wody; gospodarowaniu ściekami i odpadami; rekultywacji (o 10,3%), transporcie i gospodarce magazynowej (o 6,1%), handlu; naprawie pojazdów samochodowych (o 2,1%), przetwórstwie przemysłowym (o 1,8%), administrowaniu i działalności wspierającej (o 0,4%) oraz zakwaterowaniu i gastronomii (o 0,1%). Wzrosły natomiast m.in. w: informacji i komunikacji (o 3,0%), budownictwie (o 2,3%) oraz działalności profesjonalnej, naukowej i technicznej (o 0,1%).

Wykres 5. Dynamika przeciętnego miesięcznego wynagrodzenia brutto w sektorze przedsiębiorstw (przeciętna miesięczna 2021=100)



Rolnictwo

Na rynku rolnym w styczniu 2026 r. przeciętne ceny skupu żywca wołowego i drobiowego były wyższe niż przed rokiem, natomiast niższe były ceny skupu pszenicy, żyta, ziemniaków, żywca wieprzowego i mleka. W porównaniu z grudniem 2025 r. wyższa była cena skupu pszenicy, ziemniaków, żywca wołowego i drobiowego. W obrocie targowiskowym ceny były niższe niż w styczniu 2025 r., a w odniesieniu do grudnia 2025 r. więcej płacono za żyto. Wskaźnik opłacalności tuczu trzody chlewnej był niższy zarówno od notowanego przed rokiem, jak i w grudniu 2025 r.

W styczniu 2026 r. średnia temperatura powietrza wyniosła $-4,2^{\circ}\text{C}$ i była niższa o $2,3^{\circ}\text{C}$ od średniej z lat 1991–2020, przy czym maksymalna temperatura wyniosła $5,8^{\circ}\text{C}$, a minimalna $-15,8^{\circ}\text{C}$. Średnia suma opadów atmosferycznych (33,6 mm) stanowiła 101% normy z wielolecia⁴. Odnotowano 15 dni z opadami.

Styczeń br. pod względem termicznym był chłodny, poniżej normy o ponad 2°C . W drugiej dekadzie miesiąca wystąpiły intensywne opady śniegu. Maksymalna grubość pokrywy śnieżnej wynosiła ponad 30 cm. Przebieg pogody w styczniu nie stwarzał większego zagrożenia dla zimujących roślin.

Tablica 5. Skup zbóż^a

Wyszczególnienie	07 2025–01 2026		01 2026		
	w tonach	analogiczny okres roku poprzedniego=100	w tonach	01 2025=100	12 2025=100
Ziarno zbóż podstawowych ^b	143 189	98,8	17 032	105,6	171,6
w tym:					
pszenica	122 971	99,9	16 044	104,2	176,1
żyto	3 242	105,3	157	143,8	663,3

a Bez skupu realizowanego przez osoby fizyczne. b Obejmuje: pszenicę, żyto, jęczmień, owies, pszenżyto; łącznie z mieszankami zbożowymi, bez ziarna siewnego.

Skup zbóż podstawowych (z mieszankami zbożowymi bez ziarna siewnego) w okresie lipiec 2025 r. – styczeń 2026 r. wyniósł 143,2 tys. ton i był o 1,2% mniejszy niż w okresie lipiec 2024 r. – styczeń 2025 r. Skup pszenicy w tym okresie był mniejszy (o 0,1%), a skup żyta był większy (o 5,3%).

W styczniu 2026 r. skup zbóż podstawowych (z mieszankami zbożowymi bez ziarna siewnego) był o 5,6% większy niż przed rokiem. Większe niż przed rokiem były dostawy do skupu pszenicy (o 4,2%) i żyta (o 43,8%). W skali miesiąca odnotowano wzrost (o 71,6%) dostaw do skupu zbóż podstawowych (z mieszankami zbożowymi bez ziarna siewnego), w tym więcej skupiono pszenicy (o 76,1%) i żyta (prawie 7-krotnie).

Tablica 6. Skup podstawowych produktów zwierzęcych^a

Wyszczególnienie	01 2026		
	w tonach	01 2025=100	12 2025=100
Żywiec rzeźny ^b	2 752	95,3	128,9
w tym:			
bydło (bez cieląt)	130	70,0	94,5
trzoda chlewna	1 321	83,6	147,7
drób	1 291	115,6	118,3
Mleko ^c	7 104	95,2	94,5

a Bez skupu realizowanego przez osoby fizyczne. b Obejmuje: bydło, cielęta, trzodę chlewną, owce, konie i drób; w wadze żywej. c W tysiącach litrów.

⁴ Przeciętne wartości temperatur i opadów ze stacji hydrologiczno-meteorologicznej Instytutu Meteorologii i Gospodarki Wodnej zlokalizowanej w Rzeszowie z lat 1991–2020.

Skup żywca rzeźnego w wadze żywej w styczniu 2026 r. wyniósł 2,8 tys. ton (o 4,7% mniej niż przed rokiem). Mniejsze były dostawy do skupu bydła (o 30,0%) i trzody chlewnej (o 16,4%). Skup drobiu był większy (o 15,6%). W skali miesiąca odnotowano wzrost skupu żywca rzeźnego w wadze żywej (o 28,9%), o czym zadecydował większy skup trzody chlewnej (o 47,7%) i drobiu (o 18,3%). Skup bydła był niższy o 5,5%.

Skup mleka w styczniu 2026 r. był niższy w porównaniu z analogicznym miesiącem 2025 r. (o 4,8%) i niższy w odniesieniu do grudnia 2025 r. (o 5,5%).

Tablica 7. Przeciętne ceny podstawowych produktów rolnych

Wyszczególnienie	Ceny w skupie			Ceny wolnorynkowe		
	01 2026			01 2026		
	zł	01 2025=100	12 2025=100	zł	01 2025=100	12 2025=100
Ziarno zbóż ^a za 1 dt:						
pszenica	72,93	82,7	102,1	105,00	91,9	99,1
żyto	49,14	72,5	77,9	98,57	99,0	100,6
Ziemniaki ^b za 1 dt	63,85	64,5	140,3	171,22	89,8	99,9
Żywiec rzeźny za 1 kg wagi żywej, w tym:						
bydło (bez cieląt)	15,24	135,2	107,2	.	.	.
trzoda chlewna	4,87	85,0	92,9	.	.	.
drób	6,28	107,4	125,9	.	.	.
Mleko za 1 l	1,87	84,6	98,9	.	.	.

a W skupie bez ziarna siewnego. b Na targowiskach – jadalne późne.

W styczniu 2026 r. **ceny skupu zbóż** podstawowych (łącznie z paszowymi bez ziarna siewnego) wyniosły 72,13 zł za 1 dt i były niższe niż przed rokiem (o 17,3%), a wyższe w odniesieniu do cen sprzed miesiąca (o 2,8%).

Cena pszenicy dostarczonej do skupu przez producentów z województwa podkarpackiego była niższa w skali roku (o 17,3%), a wyższa niż w grudniu 2025 r. (o 2,1%). Cena skupu żyta była niższa w porównaniu z ceną sprzed roku (o 27,5%) i niższa w odniesieniu do ceny sprzed miesiąca (o 22,1%). W obrocie targowiskowym w skali roku niższa była cena pszenicy (o 8,1%), jak i żyta (o 1,0%). W odniesieniu do grudnia 2025 r. cena żyta była wyższa (o 0,6%), a cena pszenicy była niższa (o 0,9%).

Wykres 6. Przeciętne ceny skupu zbóż

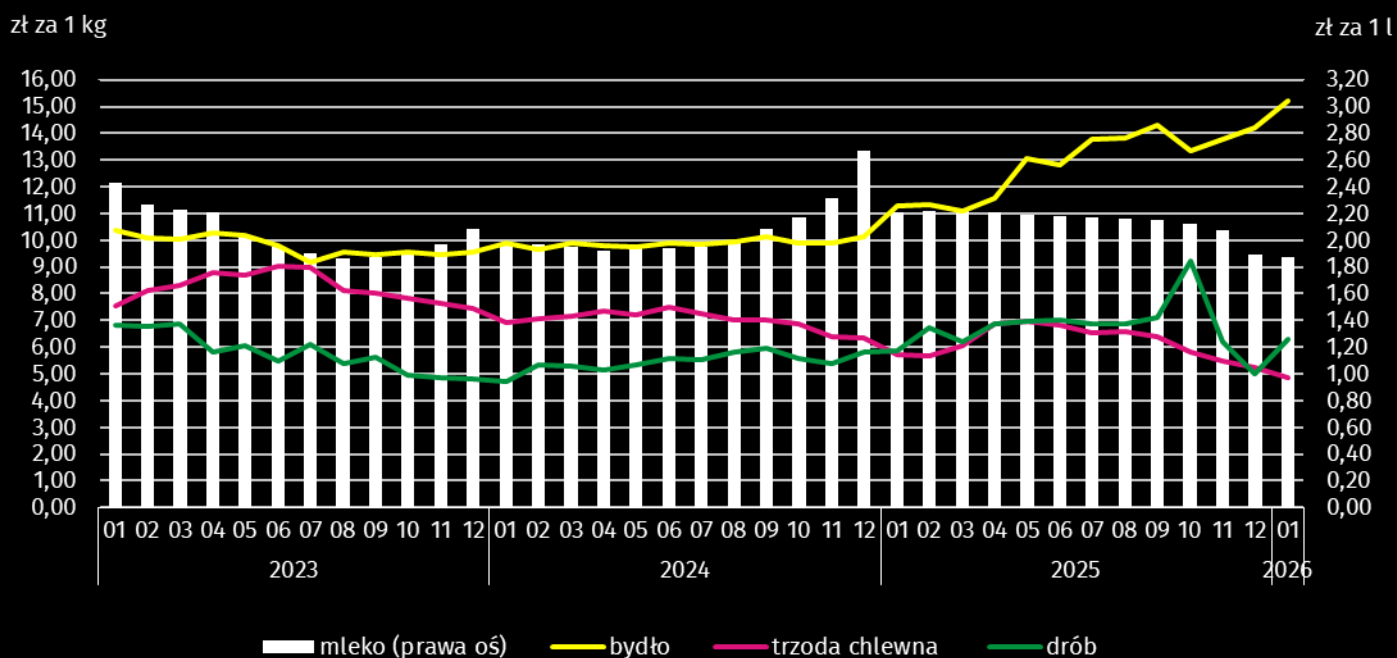


Za 1 dt **ziemniaków** w skupie w styczniu 2026 r. płacono średnio 63,85 zł (o 35,5% mniej niż przed rokiem, a o 40,3% więcej niż w grudniu 2025 r.). Przeciętna cena ziemniaków jadalnych na targowiskach wyniosła 171,22 zł za 1 dt i była niższa w skali roku (o 10,2%) i niższa niż w grudniu 2025 r. (o 0,1%).

Ceny skupu **żywca wieprzowego** były niższe w porównaniu z cenami sprzed roku (o 15,0%) i niższe w porównaniu z grudniem 2025 r. (o 7,1%). W styczniu 2026 r. cena 1 kg żywca wieprzowego w skupie wyniosła 4,87 zł i równoważyła wartość 4,9 kg żyta na targowiskach (wobec 5,3 kg w grudniu 2025 r. i 5,8 kg przed rokiem).

W styczniu 2026 r. **średnia cena skupu 1 kg żywca drobiowego** wyniosła 6,28 zł i była wyższa niż przed rokiem (o 7,4%) i wyższa w odniesieniu do grudnia 2025 r. (o 25,9%).

Wykres 7. Przeciętne ceny skupu żywca i mleka



Ceny skupu żywca wołowego wzrosły w skali roku, jak i w skali miesiąca. Za 1 kg żywca wołowego w styczniu 2026 r. płacono 15,24 zł (o 35,2% więcej niż w styczniu 2025 r.). W porównaniu z grudniem 2025 r. średnia cena skupu żywca wołowego była wyższa o 7,2%.

W styczniu 2026 r. **ceny skupu mleka** były niższe niż przed rokiem (o 15,4%) i niższe w odniesieniu do grudnia 2025 r. (o 1,1%).

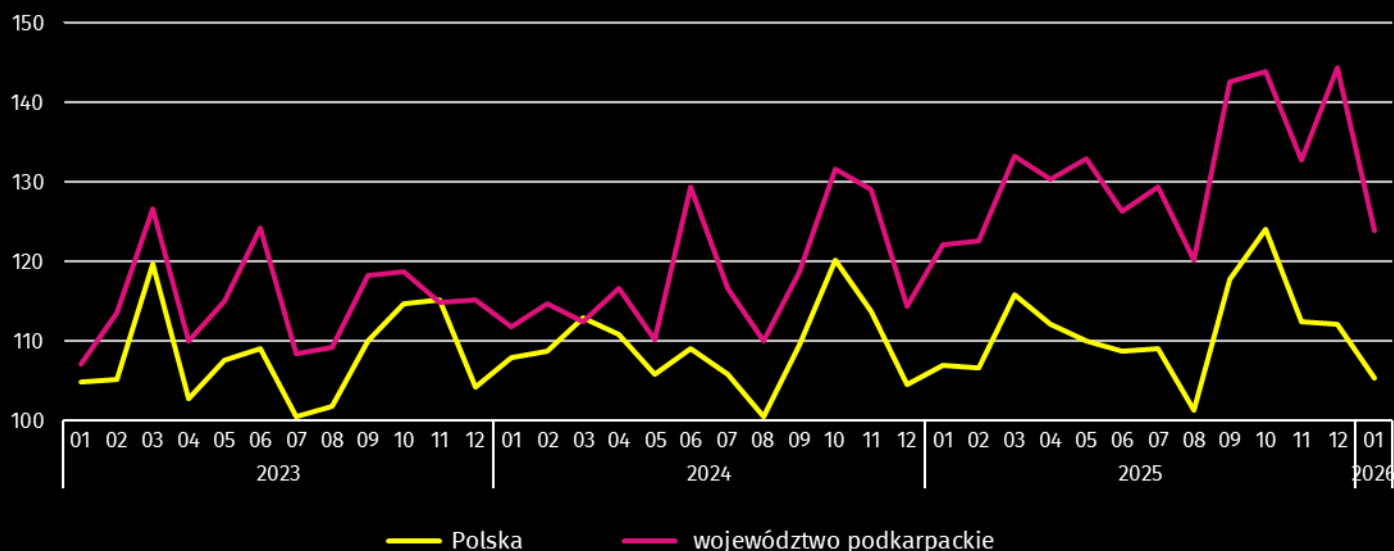
Przemysł i budownictwo

W styczniu 2026 r. odnotowano wzrost produkcji sprzedanej przemysłu w ujęciu rocznym. Spadła natomiast w skali roku produkcja sprzedana budownictwa oraz produkcja budowlano-montażowa.

Produkcja sprzedana przemysłu w styczniu 2026 r. osiągnęła wartość (w cenach bieżących) 7606,5 mln zł i była (w cenach stałych) wyższa o 1,3% niż w styczniu 2025 r., kiedy notowano wzrost o 9,3%. W Polsce produkcja obniżyła się zarówno w skali roku, jak i miesiąca (odpowiednio o 1,5% i 6,0%). Udział produkcji sprzedanej przemysłu w województwie podkarpackim stanowił 4,1% przychodów krajowych.

W przetwórstwie przemysłowym w odniesieniu do stycznia 2025 r., produkcja wzrosła o 0,4%, natomiast w dostawie wody; gospodarowaniu ściekami i odpadami; rekultywacji obniżyła się o 11,9%.

Wykres 8. Dynamika produkcji sprzedanej przemysłu (ceny stałe; przeciętna miesięczna 2021=100)



W styczniu 2026 r. wzrost produkcji sprzedanej w stosunku do stycznia 2025 r. wystąpił w 13 działach przemysłu (spośród 29 występujących w województwie). Uwzględniając działy o znaczącym udziale w produkcji sprzedanej przemysłu, wzrosty w stosunku rocznym odnotowano m.in. w produkcji: pozostałego sprzętu transportowego (o 12,4%), wyrobów z metali (o 11,7%) oraz metali (o 8,7%). Spadki natomiast wystąpiły w produkcji: wyrobów z drewna, korka, słomy i wikliny (o 16,7%), wyrobów z pozostałych mineralnych surowców niemetalicznych (o 12,0%), pojazdów samochodowych, przyczep i naczep (o 11,8%), chemikaliów i wyrobów chemicznych (o 6,6%), artykułów spożywczych (o 6,1%), wyrobów z gumy i tworzyw sztucznych (o 3,3%) oraz maszyn i urządzeń (o 1,3%).

Tablica 8. Dynamika (w cenach stałych) i struktura (w cenach bieżących) produkcji sprzedanej przemysłu

Wyszczególnienie	01 2026	
	analogiczny okres roku poprzedniego=100	w odsetkach
Ogółem	101,3	100,0
w tym:		
Przetwórstwo przemysłowe	100,4	93,3
w tym produkcja:		
artykułów spożywczych	93,9	6,2
wyrobów z drewna, korka, słomy i wikliny ^Δ	83,3	6,0
chemikaliów i wyrobów chemicznych	93,4	3,7
wyrobów z gumy i tworzyw sztucznych	96,7	9,4
wyrobów z pozostałych mineralnych surowców niemetalicznych	88,0	2,9
metali	108,7	5,7
wyrobów z metali ^Δ	111,7	12,8
maszyn i urządzeń ^Δ	98,7	3,9
pojazdów samochodowych, przyczep i naczep ^Δ	88,2	7,9
pozostałego sprzętu transportowego	112,4	10,5
Dostawa wody; gospodarowanie ściekami i odpadami; rekultywacja ^Δ	88,1	2,6

W porównaniu z grudniem 2025 r. odnotowano spadek produkcji – o 14,2%. W przetwórstwie przemysłowym produkcja zmalała o 14,5%, a w dostawie wody; gospodarowaniu ściekami i odpadami; rekultywacji o 19,3%.

Wydajność pracy w przemyśle, mierzona produkcją sprzedaną na jednego zatrudnionego, w styczniu 2026 r. wyniosła (w cenach bieżących) 56,8 tys. zł i była wyższa, licząc w cenach stałych, o 2,1% w odniesieniu do stycznia 2025 r., przy spadku przeciętnego zatrudnienia (o 0,7%) oraz wzroście płac (o 6,9%).

Produkcja sprzedana budownictwa (w cenach bieżących) w styczniu 2026 r. wyniosła 537,0 mln zł. Była niższa niż w styczniu 2025 r. (o 18,2%) oraz niższa niż w grudniu 2025 r. (o 70,3%).

W przeliczeniu na 1 zatrudnionego produkcja sprzedana budownictwa, w styczniu 2026 r. ukształtowała się na poziomie 28,1 tys. zł. Była niższa o 20,9% niż w styczniu 2025 r., przy przeciętnym zatrudnieniu wyższym o 3,5% i wzroście wynagrodzeń o 16,7%.

Sprzedż produkcji budowlano-montażowej (stanowiącej niemal 58% przychodów ogółem osiągniętych przez jednostki w sekcji budownictwo), zrealizowana w styczniu 2026 r. wyniosła 310,8 mln zł i była niższa o 16,4% od uzyskanej w styczniu 2025 r., kiedy odnotowano spadek o 12,5%. Spadek produkcji budowlano-montażowej w ujęciu rocznym wystąpił w podmiotach specjalizujących się w budowie obiektów inżynierii lądowej i wodnej (o 55,8%) oraz w jednostkach, w których podstawowym rodzajem działalności jest budowa budynków (o 15,6%). Wzrost natomiast odnotowano w podmiotach realizujących głównie roboty budowlane specjalistyczne (o 14,1%).

Tablica 9. Dynamika i struktura (w cenach bieżących) produkcji budowlano-montażowej

Wyszczególnienie	01 2026	
	analogiczny okres roku poprzedniego=100	w odsetkach
Ogółem	83,6	100,0
Budowa budynków ^A	84,4	29,5
Budowa obiektów inżynierii lądowej i wodnej ^A	44,2	16,4
Roboty budowlane specjalistyczne	114,1	54,1

W porównaniu z grudniem 2025 r. sprzedaż produkcji budowlano-montażowej była niższa o 73,4%. Produkcja budowlano-montażowa obniżyła się we wszystkich działach budownictwa, w tym najbardziej w podmiotach specjalizujących się w budowie obiektów inżynierii lądowej i wodnej (o 90,6%), a mniej w jednostkach, w których podstawowym rodzajem działalności jest budowa budynków (o 61,5%) oraz w podmiotach realizujących głównie roboty budowlane specjalistyczne (o 56,7%).

Budownictwo mieszkaniowe

W styczniu 2026 r., w porównaniu z analogicznym okresem 2025 r., wzrosła liczba mieszkań na realizację których wydano pozwolenia lub dokonano zgłoszenia z projektem budowlanym (o 59,6%). Spadła natomiast liczba mieszkań oddanych do użytkowania (o 15,1%) oraz mieszkań których budowę rozpoczęto (o 11,0%).

Według wstępnych danych⁵, w styczniu 2026 r. przekazano do użytkowania 776 mieszkań o łącznej powierzchni 70,2 tys. m². Liczba nowo wybudowanych mieszkań, w porównaniu ze styczniem 2025 r., zmniejszyła się o 138 lokali. W styczniu 2026 r. w budownictwie przeznaczonym na sprzedaż lub wynajem przekazano 403 mieszkania (o 58 mniej niż w styczniu 2025 r.), w indywidualnym oddano do użytkowania 345 mieszkań (o 1 mniej niż w styczniu 2025 r.), a w budownictwie społecznym czynszowym 28 mieszkań (o 79 mniej niż w styczniu 2025 r.).

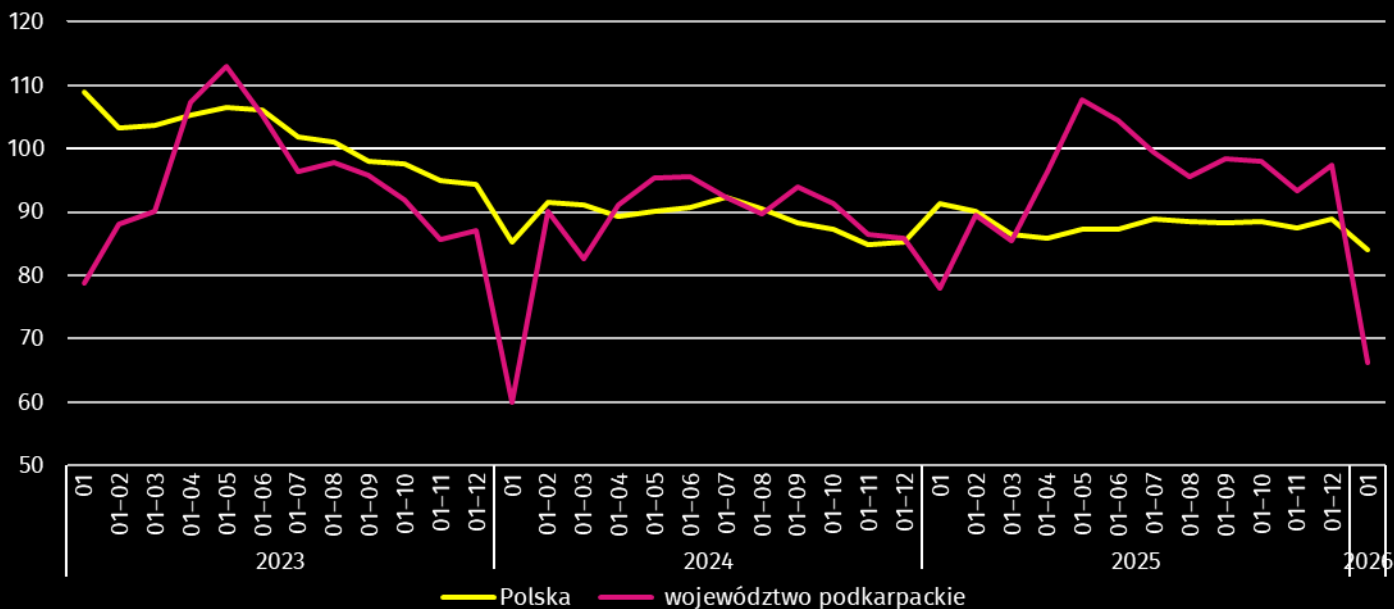
W styczniu 2026 r. udział województwa podkarpackiego wśród mieszkań oddanych do użytkowania w kraju wyniósł 5,3% i utrzymał się na poziomie z grudnia 2025 r.

Tablica 10. Liczba mieszkań oddanych do użytkowania w styczniu 2026 r.

Wyszczególnienie	Mieszkania oddane do użytkowania			Przeciętna powierzchnia użytkowa 1 mieszkania w m ²
	w liczbach bezwzględnych	w odsetkach	01 2025=100	
Ogółem	776	100,0	84,9	90,5
Indywidualne	345	44,5	99,7	135,8
Przeznaczone na sprzedaż lub wynajem	403	51,9	87,4	54,7
Spółeczne czynszowe	28	3,6	26,2	46,4

⁵ Dane meldunkowe – mogą ulec zmianie po opracowaniu sprawozdań kwartalnych.

Wykres 9. Dynamika mieszkań oddanych do użytkowania (analogiczny okres 2021=100)

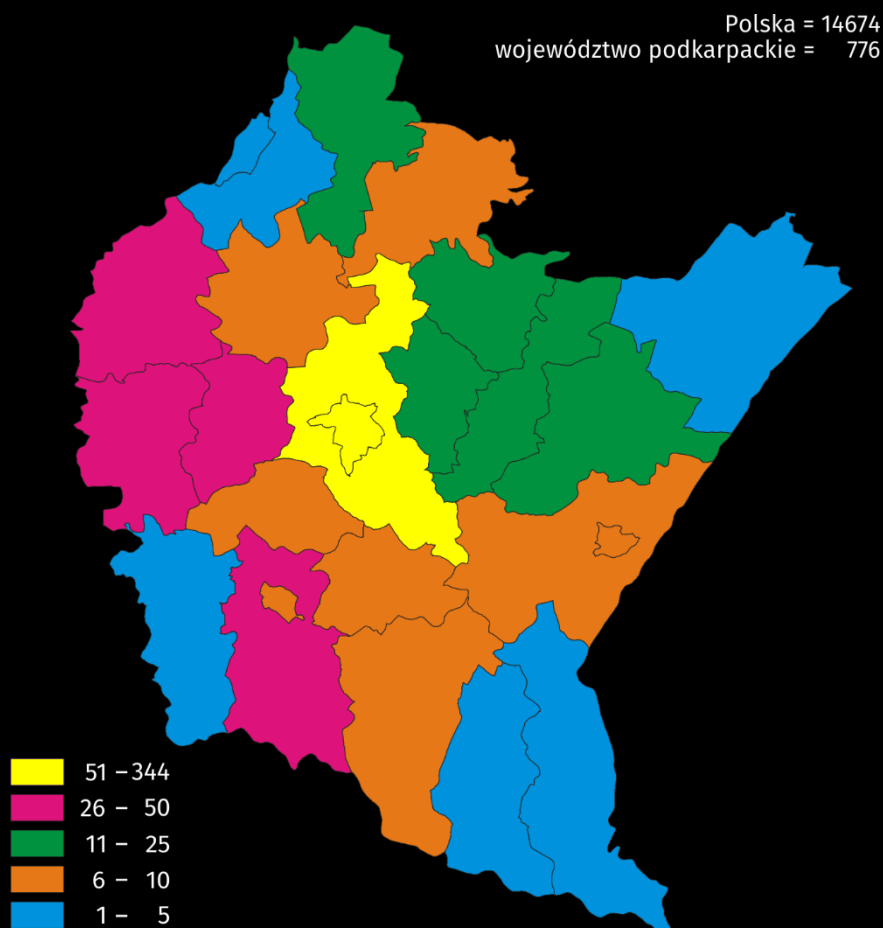


Przeciętna powierzchnia użytkowa mieszkania przekazanego do użytkowania w styczniu 2026 r. wyniosła 90,5 m², z tego w budownictwie indywidualnym – 135,8 m², w przeznaczonym na sprzedaż lub wynajem – 54,7 m², a w społecznym czynszowym – 46,4 m².

W styczniu 2026 r. mieszkania o największej przeciętnej powierzchni użytkowej wybudowano w powiecie leskim (248,0 m²), następnie w sanockim (171,1 m²) oraz w Trnobrzegu (156,7 m²). Najmniejsze natomiast wybudowano w Rzeszowie (51,5 m²), a w dalszej kolejności w powiecie ropczycko-sędziszowskim (72,4 m²).

W przekroju terytorialnym najwięcej mieszkań oddano do użytkowania w Rzeszowie (344), następnie w powiecie rzeszowskim (125) oraz ropczycko-sędziszowskim (45).

Mapa 2. Mieszkania oddane do użytkowania według powiatów w styczniu 2026 r.



W styczniu 2026 r. wzrost liczby mieszkań oddanych do użytkowania w odniesieniu do analogicznego okresu 2025 r. odnotowano w ośmiu powiatach, w tym największy w powiecie krośnieńskim (ponad 2,6-krotnie), następnie w Rzeszowie (prawie 2,2-krotnie) oraz powiecie niżańskim (o 66,7%). Spadek liczby mieszkań oddanych do użytkowania wystąpił w szesnastu powiatach, w tym największy w powiecie leskim (o 97,6%), następnie w Przemyślu (o 94,1%) oraz Krośnie (o 92,9%). W powiecie tarnobrzeskim liczba mieszkań oddanych do użytkowania utrzymała się na poziomie sprzed roku.

W styczniu 2026 r. **liczba mieszkań, na realizację których wydano pozwolenia lub dokonano zgłoszenia z projektem budowlanym** wyniosła 1280 (w analogicznym miesiącu 2025 r. – 802), z tego w budownictwie przeznaczonym na sprzedaż lub wynajem – 956 oraz w indywidualnym – 324.

W badanym miesiącu **rozpoczęto budowę** 647 mieszkań (w analogicznym miesiącu 2025 r. – 727), z tego w budownictwie przeznaczonym na sprzedaż lub wynajem – 465, a w indywidualnym – 182 mieszkań.

Tablica 11. Liczba mieszkań, na realizację których uzyskano pozwolenia lub dokonano zgłoszenia z projektem budowlanym i mieszkań, których budowę rozpoczęto w styczniu 2026 r.

Wyszczególnienie	Mieszkania, na budowę których wydano pozwolenia lub dokonano zgłoszenia z projektem budowlanym			Mieszkania, których budowę rozpoczęto		
	w liczbach bezwzględnych	w odsetkach	01 2025 =100	w liczbach bezwzględnych	w odsetkach	01 2025 =100
Ogółem	1280	100,0	159,6	647	100,0	89,0
Indywidualne	324	25,3	101,3	182	28,1	76,2
Przeznaczone na sprzedaż lub wynajem	956	74,7	198,3	465	71,9	108,6

Rynek wewnętrzny

W styczniu 2026 r. w skali roku zmniejszyła się sprzedaż detaliczna (w cenach bieżących). Wyższa była natomiast sprzedaż hurtowa w jednostkach handlowych, a niższa w jednostkach handlu hurtowego.

Sprzedaż detaliczna zrealizowana przez przedsiębiorstwa handlowe i niehandlowe, w styczniu 2026 r. obniżyła się o 0,9% w porównaniu ze styczniem 2025 r., kiedy odnotowano wzrost o 5,9%. W porównaniu z poprzednim miesiącem sprzedaż detaliczna zmalała o 24,3%.

Spadek sprzedaży detalicznej w odniesieniu do stycznia 2025 r. wystąpił m.in. w podmiotach zajmujących się sprzedażą zarówno pojazdów samochodowych, motocykli, części (o 49,3%), jak i tekstyliów, odzieży, obuwia (o 25,5%), a także w pozostałej sprzedaży detalicznej w niewyspecjalizowanych sklepach (o 17,8%) i w podmiotach handlujących farmaceutykami, kosmetykami, sprzętem ortopedycznym (o 13,7%) oraz żywnością, napojami i wyrobami tytoniowymi (o 0,6%). Łączny udział tych pięciu grup w strukturze sprzedaży detalicznej wyniósł 57,1% i w stosunku do stycznia 2025 r. zmniejszył się o 11,7 p.proc. Natomiast wzrost sprzedaży wystąpił m.in. w jednostkach zgrupowanych w kategorii pozostałe (o 61,3%) oraz w grupie – meble, RTV, AGD (o 7,8%).

Tablica 12. Dynamika i struktura (w cenach bieżących) sprzedaży detalicznej

Wyszczególnienie	01 2026	
	analogiczny okres roku poprzedniego=100	w odsetkach
Ogółem^a	99,1	100,0
w tym:		
pojazdy samochodowe, motocykle, części	50,7	9,5
pozostała sprzedaż detaliczna w niewyspecjalizowanych sklepach	82,2	6,6
żywność, napoje i wyroby tytoniowe	99,4	34,1
farmaceutyki, kosmetyki, sprzęt ortopedyczny	86,3	4,9
tekstylia, odzież, obuwie	74,5	2,0
meble, RTV, AGD	107,8	4,3
pozostałe	161,3	23,5

a Grupowania przedsiębiorstw dokonano na podstawie Polskiej Klasyfikacji Działalności – PKD 2007, zaliczając przedsiębiorstwo do określonej kategorii według przeważającego rodzaju działalności, zgodnie z aktualnym w omawianym okresie stanem organizacyjnym. Odnotowane zmiany (wzrost/spadek) sprzedaży detalicznej w poszczególnych grupach rodzajów działalności przedsiębiorstw mogą zatem również wynikać ze zmiany przeważającego rodzaju działalności przedsiębiorstwa oraz zmian organizacyjnych. Nie ma to wpływu na dynamikę sprzedaży detalicznej ogółem.

W porównaniu z grudniem 2025 r. spadek sprzedaży detalicznej odnotowano m.in. w grupach: pojazdy samochodowe, motocykle, części (o 49,9%), tekstylia, odzież, obuwie (o 42,9%), meble, RTV, AGD (o 41,1%), pozostała sprzedaż detaliczna w niewyspecjalizowanych sklepach (o 31,8%), żywność, napoje i wyroby tytoniowe (o 21,0%) oraz farmaceutyki, kosmetyki, sprzęt ortopedyczny (o 17,7%). Wzrost natomiast wystąpił m.in. w grupie – pozostałe (o 6,3%).

Sprzedaż hurtowa (w cenach bieżących) w przedsiębiorstwach handlowych, w styczniu 2026 r. była niższa o 2,8% w porównaniu z poprzednim miesiącem oraz wyższa o 1,5% w odniesieniu do analogicznego miesiąca ubiegłego roku. Natomiast sprzedaż realizowana przez przedsiębiorstwa handlu hurtowego ukształtowała się na poziomie niższym o 4,8% niż przed miesiącem oraz niższym o 1,3% niż przed rokiem.

Podmioty gospodarki narodowej

Według stanu na koniec stycznia 2026 r. w rejestrze REGON wpisanych było 219,0 tys. **podmiotów gospodarki narodowej**⁶ (podobnie jak w końcu grudnia 2025 r., a o 2,2% więcej niż przed rokiem).

Liczba zarejestrowanych **osób fizycznych** prowadzących działalność gospodarczą wyniosła 163,6 tys. i w porównaniu z analogicznym okresem 2025 r. była o 2,1% większa. Do rejestru REGON wpisanych było 31,9 tys. **spółek**, w tym 21 181 spółek handlowych i 10 490 spółek cywilnych. Liczba spółek wzrosła w skali roku o 2,4%, spółek handlowych o 4,0%, natomiast spółek cywilnych zmalała o 0,6%.

Według przewidywanej liczby pracujących zdecydowanie przeważały podmioty o liczbie pracujących do 9 osób (97,0% ogółu podmiotów). Udział podmiotów o przewidywanej liczbie pracujących 10–49 wyniósł 2,4%, a podmioty z liczbą pracujących powyżej 49 stanowiły 0,6% wszystkich podmiotów wpisanych do rejestru REGON. W skali roku liczba podmiotów o liczbie pracujących do 9 osób wzrosła o 4808 (o 2,3%).

W analizowanym okresie największy wzrost liczby podmiotów, w odniesieniu do analogicznego miesiąca roku poprzedniego, odnotowano w sekcjach: administrowanie i działalność wspierająca (o 12,0%), wytwarzanie i zaopatrywanie

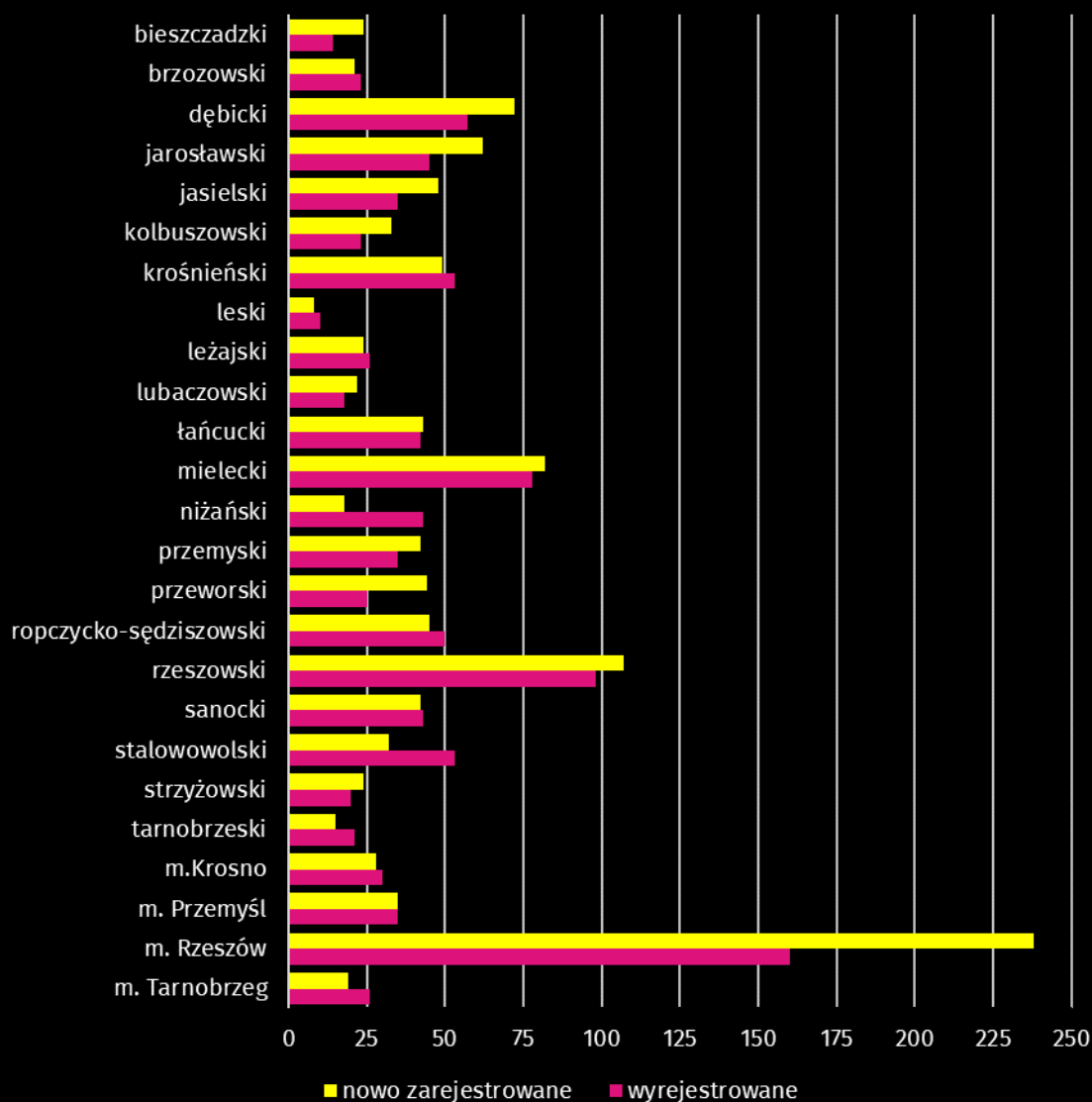
⁶ Dotyczy osób prawnych, jednostek organizacyjnych niemających osobowości prawnej oraz osób fizycznych prowadzących działalność gospodarczą (bez osób fizycznych prowadzących gospodarstwa indywidualne w rolnictwie).

w energię elektryczną, gaz, parę wodną i gorącą wodę (o 6,3%) oraz opieka zdrowotna i pomoc społeczna (o 6,2%). Spadek odnotowano w sekcjach: handel; naprawa pojazdów samochodowych (o 1,8%), górnictwo i wydobywanie (o 1,7%) oraz dostawa wody; gospodarowanie ściekami i odpadami; rekultywacją (o 1,2%).

W styczniu 2026 r. do rejestru REGON wpisano 1177 **nowych podmiotów** (o 1,3%, więcej niż w grudniu 2025 r.). Wśród nowo zarejestrowanych jednostek przeważały osoby fizyczne prowadzące działalność gospodarczą, których wpisano 932 (o 7,6% więcej niż w grudniu 2025 r.). Liczba nowo zarejestrowanych spółek handlowych była mniejsza o 30,0%, w tym spółek z ograniczoną odpowiedzialnością było mniej o 27,3%.

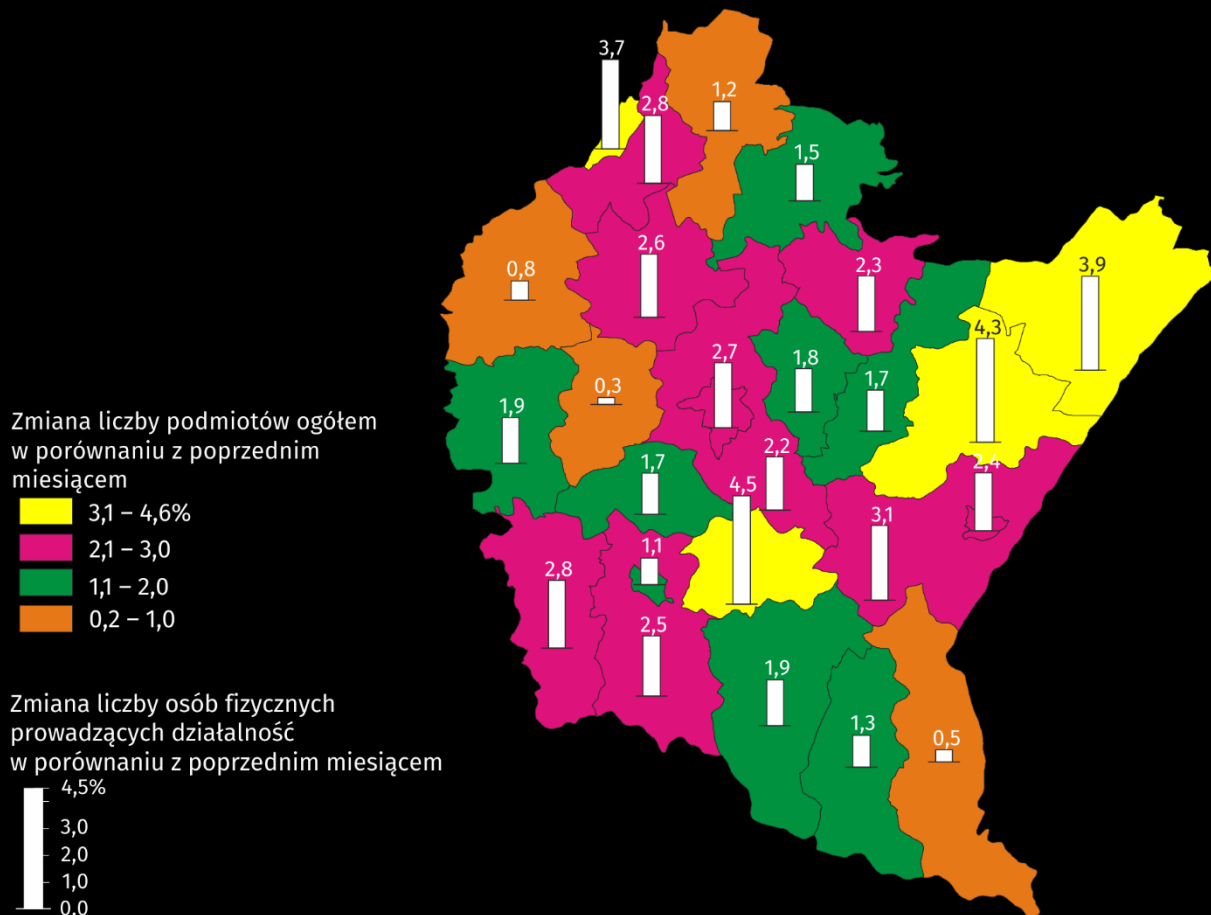
W styczniu 2026 r. z rejestru REGON **wykreślono** 1063 podmioty (o 8,6% mniej niż w grudniu 2025 r.), w tym 928 osób fizycznych prowadzących działalność gospodarczą (o 15,1% mniej niż w grudniu 2025 r.).

Wykres 10. Podmioty gospodarki narodowej nowo zarejestrowane i wyrejestrowane w styczniu 2026 r.



Według stanu na koniec stycznia 2026 r. w rejestrze REGON 35 233 podmioty miały **zawieszoną działalność** (o 2,2% więcej niż w grudniu 2025 r.). Zdecydowaną większość (96,9%) stanowiły osoby fizyczne prowadzące działalność gospodarczą (w grudniu 2025 r. – 96,8%).

Mapa 3. Podmioty gospodarki narodowej z zawieszoną działalnością w styczniu 2026 r.



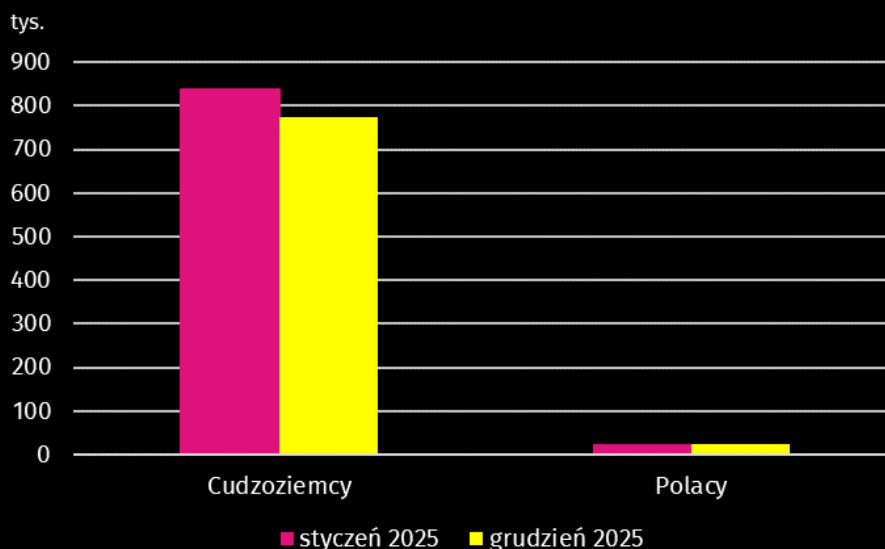
Ruch graniczny na lądowej granicy polsko-ukraińskiej

Na terenie województwa podkarpackiego, według danych Komendy Głównej Straży Granicznej, w styczniu 2026 r. na lądowej granicy polsko-ukraińskiej odnotowano 796,4 tys. odpraw (o 7,5% mniej niż w analogicznym okresie roku poprzedniego oraz o 14,0% mniej niż w grudniu 2025 r.), z tego:

- 773,1 tys. cudzoziemców – o 7,6% mniej niż w styczniu 2025 r. oraz o 13,6% mniej niż w grudniu 2025 r.,
- 23,4 tys. Polaków – o 1,9% mniej niż w styczniu 2025 r. oraz o 25,7% mniej niż w grudniu 2025 r.

Wśród cudzoziemców przekraczających granicę polsko-ukraińską w województwie podkarpackim 96,2% stanowili obywatele Ukrainy.

Wykres 11. Ruch graniczny (z Polski i do Polski) na lądowej granicy polsko-ukraińskiej w województwie podkarpackim



W ramach małego ruchu granicznego (MRG) na granicy polsko-ukraińskiej w województwie podkarpackim w styczniu 2026 r. odnotowano 34,3 tys. odpraw cudzoziemców (z Polski i do Polski). Dla porównania w styczniu 2025 r. zarejestrowano 57,4 tys. odpraw, a w grudniu 2025 r. Straż Graniczna odnotowała 40,9 tys. odpraw cudzoziemców.

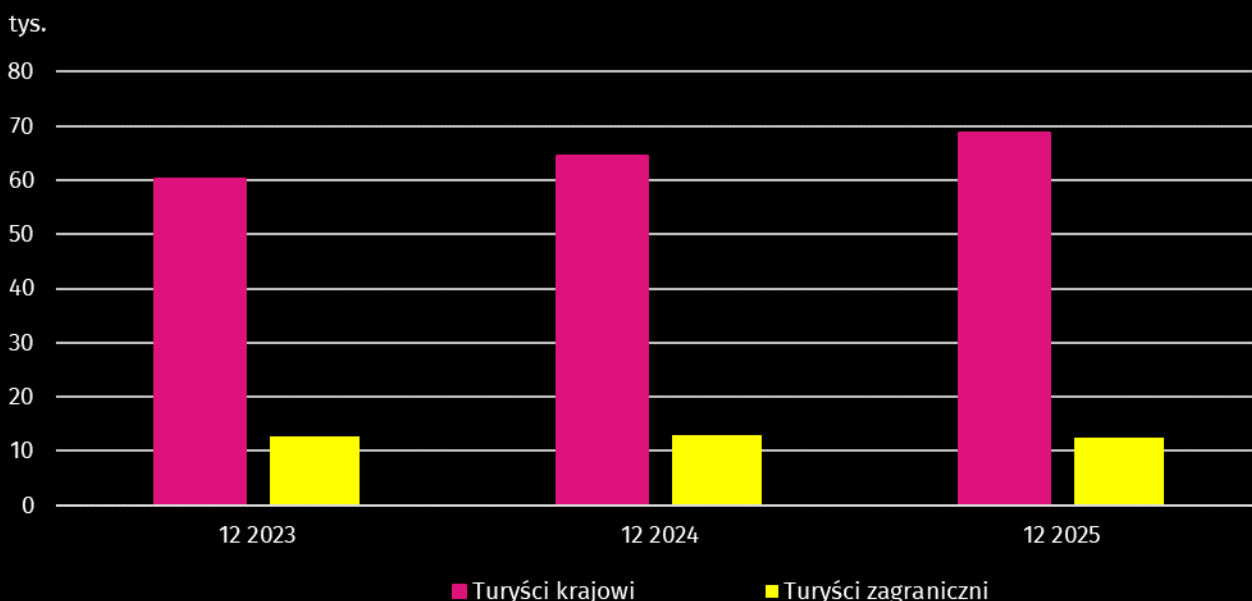
Turystyka

W grudniu 2025 r. z noclegów w turystycznych obiektach noclegowych w województwie podkarpackim skorzystało 81,1 tys. turystów (o 4,7% więcej w porównaniu z grudniem 2024 r.). Biorąc pod uwagę kraj stałego zamieszkania, z noclegów skorzystało 68,7 tys. turystów krajowych (w grudniu 2024 r. – 64,6 tys.) i 12,5 tys. turystów zagranicznych (w grudniu 2024 r. – 12,9 tys.). Wśród turystów zagranicznych najwięcej osób przybyło z Ukrainy – 6,6 tys., a następnie ze Stanów Zjednoczonych – 1,1 tys. oraz Niemiec – 0,9 tys.

Liczba udzielonych noclegów w grudniu 2025 r. wyniosła 208,6 tys., co oznacza wzrost w porównaniu z grudniem 2024 r., kiedy udzielono 207,6 tys. noclegów. Turystom krajowym udzielono 185,9 tys. noclegów (w grudniu 2024 r. – 177,4 tys.), natomiast turystom zagranicznym – 22,7 tys. noclegów (w grudniu 2024 r. – 30,2 tys.).

Stopień wykorzystania miejsc noclegowych w grudniu 2025 r. wyniósł 23,8% i w odniesieniu do analogicznego okresu 2024 r. był niższy o 0,3 p.proc.

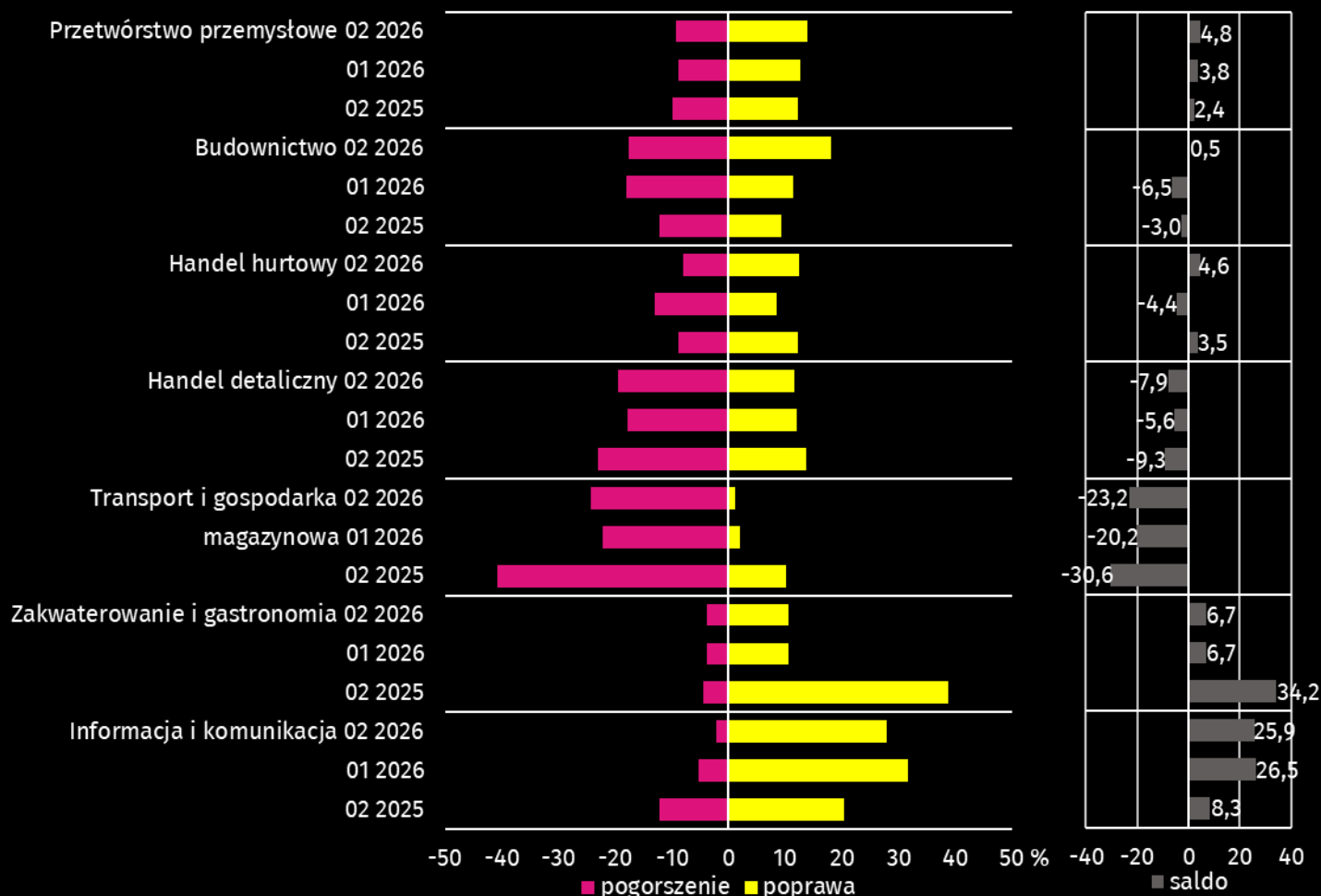
Wykres 12. Turyści korzystający z noclegów w turystycznych obiektach noclegowych



Koniunktura gospodarcza

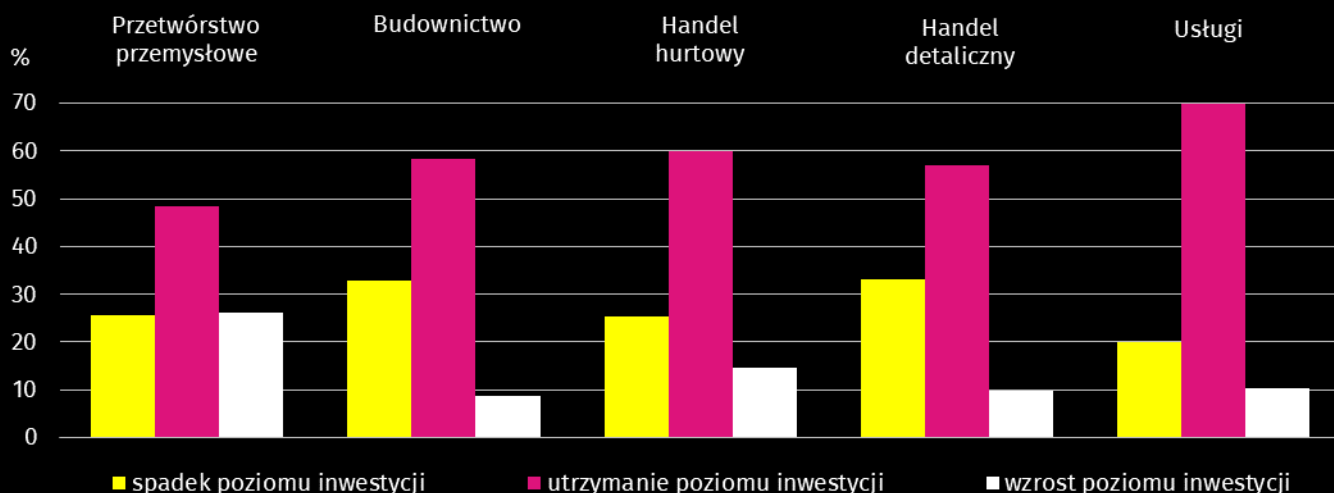
W lutym 2026 r. tylko w zakwaterowaniu i gastronomii nie odnotowano zmiany w ocenie koniunktury gospodarczej w stosunku do poprzedniego miesiąca. Największy wzrost wskaźnika ogólnego klimatu koniunktury (o 9,0) odnotowano w handlu hurtowym. Natomiast największe pogorszenie koniunktury wystąpiło w transporcie i gospodarce magazynowej – spadek wskaźnika o 3,0 w stosunku do stycznia br. Jednostki zajmujące się informacją i komunikacją oceniają koniunkturę najbardziej korzystnie (plus 25,9), a wartość wskaźnika jest powyżej średniej długookresowej (plus 21,2). Najbardziej pesymistyczne opinie formułują podmioty prowadzące działalność w transporcie i gospodarce magazynowej (minus 23,2), a wartość wskaźnika jest poniżej średniej długookresowej (minus 9,1).

Wykres 13. Wskaźniki ogólnego klimatu koniunktury według rodzaju działalności (sekcje i działy PKD 2007)



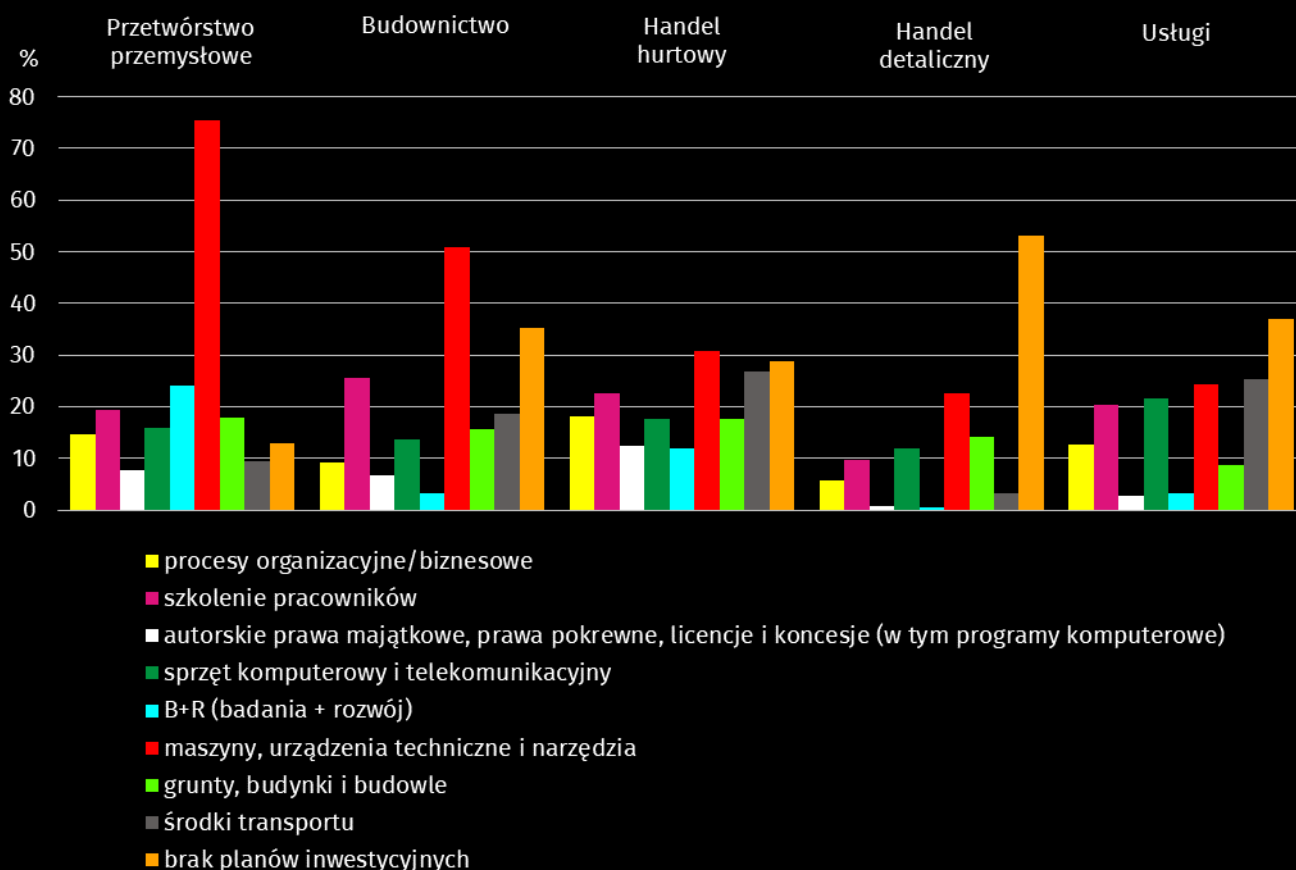
Pytania o inwestycje⁷

Pyt. 1. Jakie są aktualne przewidywania, co do poziomu inwestycji Państwa firmy w 2026 r. w odniesieniu do inwestycji zrealizowanych w 2025 r.?



Przedstawiciele wszystkich pytaných branż w podobnym stopniu byli zdania, że w stosunku do 2025 r. inwestycje pozostaną na tym samym poziomie. Najwięcej takich odpowiedzi udzieliły firmy usługowe (69,8%). Spadek poziomu inwestycji najczęściej przewidywali przedsiębiorcy działający w handlu detalicznym (33,2%). Natomiast wzrostu poziomu inwestycji spodziewali się głównie firmy przetwórstwa przemysłowego (26,2%).

Pyt. 2. Jakie są główne kierunki inwestowania Państwa firmy w bieżącym roku?

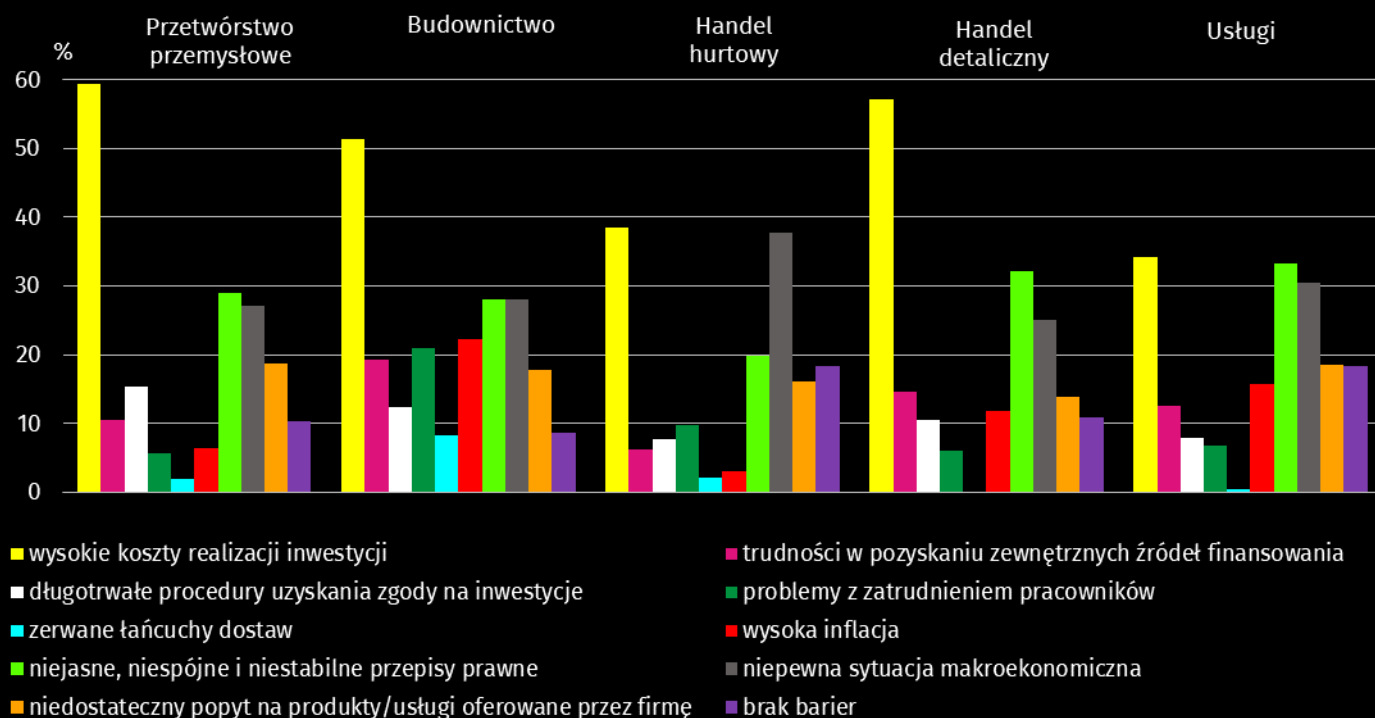


⁷ Odpowiedzi na dodatkowe pytania są udzielane na zasadzie dobrowolności. We wszystkich pytaniach prezentowany jest ważony procent odpowiedzi respondentów na dany wariant. Dane zostały zagregowane zgodnie z metodologią agregacji (ważenia) stosowaną standardowo w badaniu koniunktury gospodarczej.

W przypadku pytań wielokrotnego wyboru (tj. w przypadku, gdy respondent może zaznaczyć więcej niż jedną odpowiedź) suma wszystkich wariantów odpowiedzi może być różna od 100%. W przypadku pytań z możliwością zaznaczenia tylko jednej odpowiedzi suma wynosi 100%.

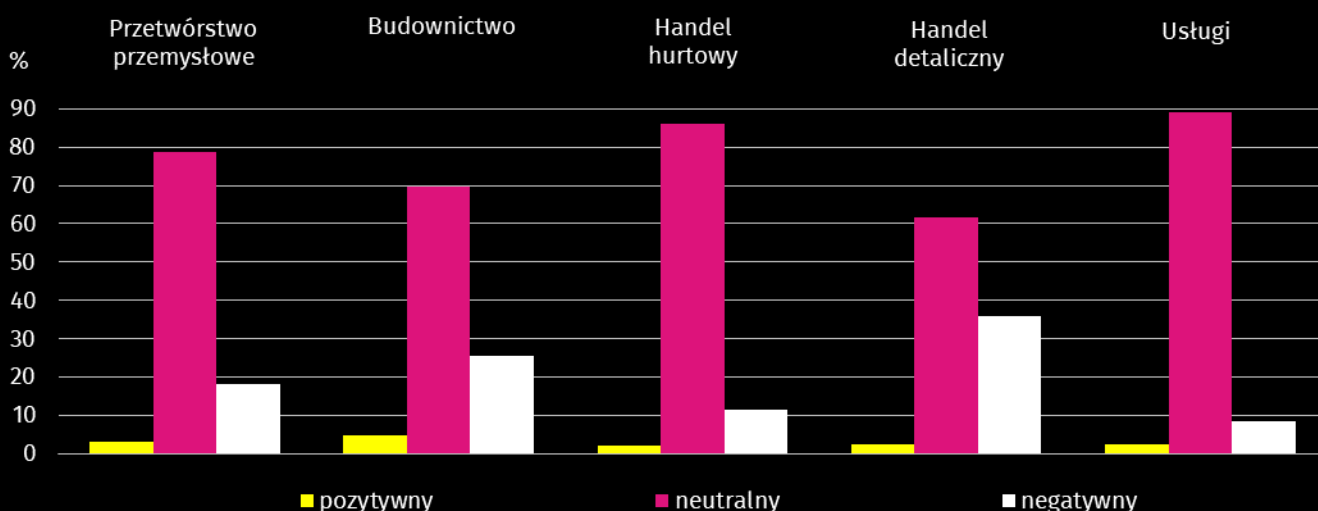
W większości badanych rodzajach działalności, wśród głównych kierunków inwestowania firmy, przedsiębiorcy najczęściej wskazywali maszyny, urządzenia techniczne i narzędzia, a następnie szkolenie pracowników. Znaczna liczba przedsiębiorców wskazywała jednocześnie na brak planów inwestycyjnych, w szczególności w handlu detalicznym i w branży usług.

Pyt. 3. Które z poniższych barier w największym stopniu wpływają na skalę inwestycji Państwa firmy w bieżącym roku?



Przedsiębiorcy wśród czynników mających wpływ na ograniczenie skali inwestycji w ich firmach, najczęściej wskazywali na wysokie koszty realizacji inwestycji. Następnie na niepewną sytuację makroekonomiczną oraz niejasne, niespójne i niestabilne przepisy prawne.

Pyt. 4. Jak bieżące zmiany sytuacji Państwa firmy oraz otoczenia rynkowego wpływają na skłonność do podejmowania inwestycji?



Przedstawiciele wszystkich pytaných branż głównie byli zdania, że zmiany sytuacji firmy oraz otoczenia rynkowego mają neutralny wpływ na skłonność do podejmowania inwestycji. Na negatywny wpływ w największym stopniu wskazały firmy handlu detalicznego (35,8%), a następnie budownictwa (25,5%). Na pozytywny wpływ w największym stopniu wskazano w budownictwie (4,7%), a następnie w przetwórstwie przemysłowym (3,0%).

Więcej informacji dotyczących wyników badań koniunktury gospodarczej można znaleźć na stronie Urzędu Statystycznego w Zielonej Górze <https://zielonagora.stat.gov.pl/osrodki/osrodek-badan-koniunktury/obk-dane/>.

Tablica 13. Wybrane dane o województwie podkarpackim

Wyszczególnienie A – 2025 r. B – 2026 r.		01	02	03	04	05	06	07	08	09	10	11	12
Przeciętne zatrudnienie w sektorze przedsiębiorstw ^a (w tys. osób)	A	249,0	248,9	249,0	248,6	248,3	248,6	248,5	247,8	247,7	247,5	247,5	247,3
	B	247,9											
poprzedni miesiąc=100	A	100,3	100,0	100,0	99,8	99,9	100,1	100,0	99,7	100,0	99,9	100,0	99,9
	B	100,2											
analogiczny miesiąc poprzedniego roku=100	A	98,9	98,9	99,1	99,1	99,0	99,2	99,5	99,3	99,1	99,1	99,4	99,6
	B	99,6											
Bezrobotni zarejestrowani (w tys. osób; stan w końcu okresu)	A	71,0	71,0	69,0	66,8	65,0	65,5	67,8	69,1	69,7	69,7	70,4	72,1
	B	74,8											
Stopa bezrobocia ^b (w %; stan w końcu okresu)	A	9,2	9,1	8,9	8,6	8,5	8,5	8,8	8,9	9,0	9,0	9,1	9,3
	B	9,6											
Oferty pracy ^c (zgłoszone w ciągu miesiąca)	A	2735	4095	3799	3068	2829	1640	2406	2406	2480	2314	1494	1148
	B	1621											
Liczba bezrobotnych na 1 ofertę pracy ^c (stan w końcu okresu)	A	43	35	34	36	40	41	44	45	42	45	55	72
	B	56											
Przeciętne miesięczne wynagrodzenia brutto w sektorze przedsiębiorstw ^a (w zł)	A	7295,92	7387,47	7567,19	7637,57	7440,23	7420,13	7806,77	7608,28	7587,20	7792,73	7660,97	8061,03
	B	7783,57											
poprzedni miesiąc=100	A	98,3	101,3	102,4	100,9	97,4	99,7	105,2	97,5	99,7	102,7	98,3	105,2
	B	96,6											
analogiczny miesiąc poprzedniego roku=100	A	111,1	109,4	109,5	108,7	109,5	108,7	108,8	109,6	108,6	108,4	108,1	108,6
	B	106,7											
Wskaźnik cen: towarów i usług konsumpcyjnych ^d : analogiczny okres poprzedniego roku=100	A	.	.	105,8	.	.	104,7	.	.	103,3	.	.	.
	B

a W przedsiębiorstwach, w których liczba pracujących przekracza 9 osób; w przeliczeniu na etaty. b Stopę bezrobocia podaje się z uwzględnieniem pracujących w gospodarstwach indywidualnych w rolnictwie (będących składową cywilnej ludności aktywnej zawodowo) wyszacowanych na podstawie administracyjnych źródeł danych. c Od 1 czerwca 2025 r. dane o ofertach pracy nie są w pełni porównywalne z okresami wcześniejszymi ze względu na zmiany metodologiczne wynikające z wejścia w życie ustawy o rynku pracy i służbach zatrudnienia (Dz. U. z 2025 r. poz. 620). d W kwartale.

Tablica 13. Wybrane dane o województwie podkarpackim (cd.)

Wyszczególnienie		01	02	03	04	05	06	07	08	09	10	11	12
A – 2025 r.													
B – 2026 r.													
Wskaźnik cen (dok.):													
skupu ziarna zbóż:													
poprzedni miesiąc=100	A	101,5	99,5	96,0	99,4	102,4	98,1	93,0	92,5	95,9	97,1	101,6	103,5
	B	102,8											
analogiczny miesiąc poprzedniego roku=100	A	111,4	116,1	128,6	122,6	109,4	113,3	106,8	97,1	91,4	86,3	81,5	81,6
	B	82,7											
skupu żywca rzeźnego wołowego (bez cieląt):													
poprzedni miesiąc=100	A	111,1	100,6	98,0	104,1	112,7	98,5	107,3	100,4	103,3	93,4	103,4	103,0
	B	107,2											
analogiczny miesiąc poprzedniego roku=100	A	113,7	117,4	112,4	117,9	133,5	129,7	139,9	139,1	140,9	135,0	139,5	140,1
	B	135,2											
skupu żywca rzeźnego wieprzowego:													
poprzedni miesiąc=100	A	90,4	99,3	106,2	114,1	101,5	97,6	95,7	100,8	96,8	91,2	94,0	96,0
	B	92,9											
analogiczny miesiąc poprzedniego roku=100	A	83,0	80,6	84,5	93,7	95,6	90,8	90,1	93,6	90,6	84,4	85,2	82,6
	B	85,0											
Relacje cen skupu ^a żywca wieprzowego do cen targowiskowych żyta													
	A	5,8	5,8	5,9	6,6	6,6	6,6	6,4	6,3	6,1	6,0	5,8	5,3
	B	4,9											
Produkcja sprzedana przemysłu ^b (w cenach stałych):													
poprzedni miesiąc=100	A	106,8	100,4	108,6	97,8	101,9	95,1	102,4	93,0	118,5	100,9	92,3	108,7*
	B	85,8											
analogiczny miesiąc poprzedniego roku=100	A	109,3	106,9	118,5	111,7	120,6	97,7	111,0	109,4	120,1	109,3	102,8	126,1*
	B	101,3											
Produkcja budowlano-montażowa ^b (w cenach bieżących):													
poprzedni miesiąc=100	A	34,3	113,9	136,9	96,4	102,6	126,4	90,9	99,6	117,1	106,9	103,9	137,0
	B	26,6											
analogiczny miesiąc poprzedniego roku=100	A	87,5	90,5	104,5	106,8	88,0	94,3	102,7	103,8	91,5	115,9	100,6	108,1
	B	83,6											

a Ceny bieżące bez VAT. b W przedsiębiorstwach, w których liczba pracujących przekracza 9 osób.

Tablica 13. Wybrane dane o województwie podkarpackim (dok.)

Wyszczególnienie		01	02	03	04	05	06	07	08	09	10	11	12
A – 2025 r.													
B – 2026 r.													
Mieszkania oddane do użytkowania (od początku roku)	A	914	1 589	2 149	3 078	4 003	4 675	5 528	6 116	6 870	7 660	8359	9 661
	B	776											
analogiczny okres poprzedniego roku=100	A	130,0	99,3	103,3	105,6	112,8	109,4	107,7	106,5	104,6	107,4	107,8	113,6
	B	84,9											
Sprzedaż detaliczna towarów ^a (w cenach bieżących): poprzedni miesiąc=100	A	84,5	102,3	105,4	106,8	97,5	98,2	107,9	98,4	95,7	106,0	97,7	112,6
	B	75,7											
analogiczny miesiąc poprzedniego roku=100	A	105,9	111,4	101,9	105,9	103,5	102,1	100,0	101,4	103,2	103,7	102,1	110,6
	B	99,1											
Wskaźnik rentowności obrotu w przedsiębiorstwach ^b brutto ^c (w %)	A	.	.	6,0	.	.	6,1	.	.	6,0	.	.	.
	B
netto ^d (w %)	A	.	.	5,2	.	.	5,3	.	.	5,2	.	.	.
	B
Nakłady inwestycyjne przedsiębiorstw ^b (w mln zł; ceny bieżące)	A	.	.	679,5	.	.	1 479,9	.	.	2 609,4	.	.	.
	B
analogiczny okres poprzedniego roku=100 (ceny bieżące)	A	.	.	55,7	.	.	59,3	.	.	73,4	.	.	.
	B
Podmioty gospodarki narodowej ^e w rejestrze REGON (stan w końcu okresu)	A	214 313	214 673	215 127	215 961	216 505	217 018	217 453	217 968	218 368	218 768	219 093	218 997
	B	219 005											
w tym spółki handlowe	A	20 360	20 391	20 458	20 502	20 463	20 556	20 630	20 725	20 818	20 887	20 937	21 121
	B	21 181											
w tym z udziałem kapitału zagranicznego	A	2 430	2 403	2 409	2 391	2 350	2 344	2 330	2 330	2 331	2 329	2 326	2 321
	B	2 307											

a W przedsiębiorstwach, w których liczba pracujących przekracza 9 osób. b W przedsiębiorstwach, w których liczba pracujących przekracza 49 osób; dane są prezentowane narastająco. c Relacja wyniku finansowego brutto do przychodów z całokształtu działalności. d Relacja wyniku finansowego netto do przychodów z całokształtu działalności. e Bez osób prowadzących gospodarstwa indywidualne w rolnictwie.

Opracowanie merytoryczne:
Urząd Statystyczny w Rzeszowie

p.o. Dyrektora Andżelika Malinowska
Tel.: 17 853 52 10, 17 853 52 19

Osoba do kontaktu z mediami
w Urzędzie Statystycznym w Rzeszowie

Angelika Koprowicz
Tel.: 17 853 52 10 w. 201
e-mail: sekretariat@stat.gov.pl

Rozpowszechnianie:
Podkarpacki Ośrodek Badań Regionalnych

Informatorium Statystyczne
Tel.: 17 853 57 55

 rzeszow.stat.gov.pl
 [@Rzeszow_STAT](https://twitter.com/Rzeszow_STAT)
 [@USRzeszow](https://www.facebook.com/USRzeszow)

Powiązane opracowania

[Sytuacja społeczno-gospodarcza kraju](#)

Temat dostępny w bazach danych

[Bank Danych Lokalnych](#)

[Dziedzinowe Bazy Wiedzy \(DBW\)](#)

Ważniejsze pojęcia dostępne w słowniku

[Pojęcia stosowane w statystyce publicznej](#)