

Sytuacja społeczno-gospodarcza województwa pomorskiego w kwietniu 2026 r.

29.05.2026 r.
Nr 4/2026

W kwietniu 2026 r. sytuacja społeczno-gospodarcza województwa pomorskiego kształtowała się następująco:

- przeciętne zatrudnienie w sektorze przedsiębiorstw było wyższe zarówno w skali roku, jak i w skali miesiąca,
- stopa bezrobocia rejestrowanego była wyższa niż w kwietniu 2025 r., a niższa niż w marcu br.,
- przeciętne miesięczne wynagrodzenie brutto w sektorze przedsiębiorstw wzrosło w ujęciu rocznym, a było niższe w ujęciu miesięcznym,
- przeciętne ceny skupu podstawowych produktów rolnych, poza ceną ziemniaków i bydła, były niższe niż przed rokiem,
- odnotowano wzrost produkcji sprzedanej przemysłu (w cenach stałych) w skali roku i spadek w skali miesiąca, natomiast produkcja budowlano-montażowa (w cenach bieżących) była niższa w skali roku oraz wyższa w skali miesiąca,
- liczba mieszkań oddanych do użytkowania była niższa niż w kwietniu ub. roku,
- odnotowano wzrost w skali roku sprzedaży detalicznej oraz sprzedaży hurtowej w przedsiębiorstwach handlowych, a spadek w hurtowych, natomiast w skali miesiąca sprzedaż detaliczna i sprzedaż hurtowa była niższa,
- liczba podmiotów gospodarki narodowej wpisanych do rejestru REGON (według stanu na koniec miesiąca) była wyższa niż przed rokiem i przed miesiącem,
- w portach morskich województwa odnotowano spadek obrotów ładunkowych zarówno w skali roku, jak i w skali miesiąca.

W okresie styczeń-marzec 2026 r., w porównaniu z analogicznym okresem 2025 r., odnotowano:

- poprawę zarówno wyników finansowych badanych przedsiębiorstw, jak i podstawowych wskaźników ekonomiczno-finansowych,
- wzrost nakładów inwestycyjnych poniesionych przez przedsiębiorstwa i spadek wartości kosztorysowej inwestycji rozpoczętych.

Spis treści

Uwagi ogólne	2
Polska Klasyfikacja Działalności 2007 (PKD 2007)	3
Objaśnienia znaków umownych	3
Rynek pracy	4
Wynagrodzenia	7
Rolnictwo	9
Przemysł i budownictwo	12
Budownictwo mieszkaniowe	14
Rynek wewnętrzny	16
Podmioty gospodarki narodowej	17
Koniunktura gospodarcza	19
Gospodarka morską	22
Wyniki finansowe przedsiębiorstw	23
Nakłady inwestycyjne	25
Wybrane dane o województwie pomorskim	27

Uwagi ogólne

Prezentowane w Komunikacie dane:

- o zatrudnieniu, wynagrodzeniach oraz o produkcji sprzedanej przemysłu i budownictwa, produkcji budowlano-montażowej, a także o sprzedaży detalicznej i hurtowej towarów dotyczą podmiotów gospodarczych, w których liczba pracujących przekracza 9 osób,
- o sektorze przedsiębiorstw dotyczą podmiotów prowadzących działalność gospodarczą w zakresie: leśnictwa i pozyskiwania drewna; rybołówstwa w wodach morskich; górnictwa i wydobywania; przetwórstwa przemysłowego; wytwarzania i zaopatrywania w energię elektryczną, gaz, parę wodną, gorącą wodę i powietrze do układów klimatyzacyjnych; dostawy wody; gospodarowania ściekami i odpadami oraz działalności związanej z rekultywacją; budownictwa; handlu hurtowego i detalicznego; naprawy pojazdów samochodowych, włączając motocykle; transportu i gospodarki magazynowej; działalności związanej z zakwaterowaniem i usługami gastronomicznymi; informacji i komunikacji; działalności związanej z obsługą rynku nieruchomości; działalności prawniczej, rachunkowo-księgowej i doradztwa podatkowego, działalności firm centralnych (head offices); doradztwa związanego z zarządzaniem; działalności w zakresie architektury i inżynierii; badań i analiz technicznych; reklamy, badania rynku i opinii publicznej; pozostałej działalności profesjonalnej, naukowej i technicznej; działalności w zakresie usług administrowania i działalności wspierającej; działalności związanej z kulturą, rozrywką i rekreacją; naprawy i konserwacji komputerów i artykułów użytku osobistego i domowego; pozostałej indywidualnej działalności usługowej,
- o skupie produktów rolnych obejmują skup od producentów z terenu województwa; ceny podano bez podatku VAT,
- o wynikach finansowych przedsiębiorstw oraz nakładach inwestycyjnych dotyczą podmiotów gospodarczych prowadzących księgi rachunkowe (z wyjątkiem przedsiębiorstw rolnictwa, leśnictwa, łowiectwa i rybactwa, działalności finansowej i ubezpieczeniowej oraz szkół wyższych), w których liczba pracujących przekracza 49 osób.

Dane w ujęciu wartościowym wyrażone są w cenach bieżących i stanowią podstawę dla obliczenia wskaźników struktury. Wskaźniki dynamiki zaprezentowano na podstawie wartości w cenach bieżących, z wyjątkiem przemysłu, dla którego wskaźniki dynamiki podano na podstawie wartości w cenach stałych (średnie ceny bieżące 2021 r.).

Liczby względne (wskaźniki, odsetki) wyliczono na podstawie danych bezwzględnych wyrażonych z większą dokładnością niż podane w tekście i tablicach.

Dane prezentuje się w układzie Polskiej Klasyfikacji Działalności – PKD 2007.

Polska Klasyfikacja Działalności 2007 (PKD 2007)

Sekcje

Skrót	Pełna nazwa
Wytwarzanie i zaopatrywanie w energię elektryczną, gaz, parę wodną i gorącą wodę	Wytwarzanie i zaopatrywanie w energię elektryczną, gaz, parę wodną, gorącą wodę i powietrze do układów klimatyzacyjnych
Dostawa wody; gospodarowanie ściekami i odpadami; rekultywacja	Dostawa wody; gospodarowanie ściekami i odpadami oraz działalność związana z rekultywacją
Handel; naprawa pojazdów samochodowych	Handel hurtowy i detaliczny; naprawa pojazdów samochodowych, włączając motocykle
Zakwaterowanie i gastronomia	Działalność związana z zakwaterowaniem i usługami gastronomicznymi
Obsługa rynku nieruchomości	Działalność związana z obsługą rynku nieruchomości
Administrowanie i działalność wspierająca	Działalność w zakresie usług administrowania i działalność wspierająca

Działy

Skrót	Pełna nazwa
Produkcja wyrobów z drewna, korka, słomy i wikliny	Produkcja wyrobów z drewna oraz korka, z wyłączeniem mebli; produkcja wyrobów ze słomy i materiałów używanych do wyplatania
Produkcja wyrobów z metali	Produkcja metalowych wyrobów gotowych, z wyłączeniem maszyn i urządzeń
Produkcja maszyn i urządzeń	Produkcja maszyn i urządzeń, gdzie indziej niesklasyfikowana
Produkcja pojazdów samochodowych, przyczep i naczep	Produkcja pojazdów samochodowych, przyczep i naczep, z wyłączeniem motocykli
Budowa budynków	Roboty budowlane związane ze wznoszeniem budynków
Budowa obiektów inżynierii lądowej i wodnej	Roboty związane z budową obiektów inżynierii lądowej i wodnej
Handel hurtowy	Handel hurtowy, z wyłączeniem handlu pojazdami samochodowymi
Handel detaliczny	Handel detaliczny, z wyłączeniem handlu detalicznego pojazdami samochodowymi

Objaśnienia znaków umownych

Kreska (-)	oznacza, że zjawisko nie wystąpiło.
Kropka (•)	oznacza: brak informacji, konieczność zachowania tajemnicy statystycznej lub że wypełnienie pozycji jest niemożliwe albo niecelowe.
Znak (*)	oznacza, że dane zostały zmienione w stosunku do wcześniej opublikowanych.
Znak (Δ)	oznacza, że nazwy zostały skrócone w stosunku do obowiązującej klasyfikacji.
(0,0)	zjawisko istniało w wielkości mniejszej od 0,05.

Raport „Koniunktura gospodarcza w województwie pomorskim w maju 2026 r.” ukaże się na stronie głównej Urzędu Statystycznego w Gdańsku: gdansk.stat.gov.pl w dniu 29 maja 2026 r.

Dane charakteryzujące województwo pomorskie można również znaleźć w publikacjach statystycznych wydawanych przez US w Gdańsku oraz w publikacjach ogólnopolskich GUS.

Przy publikowaniu danych GUS prosimy o podanie źródła.

Rynek pracy

Przeciętne zatrudnienie w sektorze przedsiębiorstw w kwietniu 2026 r. ukształtowało się na poziomie 363,1 tys. osób i w porównaniu z kwietniem 2025 r. było wyższe o 0,8% (w kwietniu 2025 r. zatrudnienie w skali roku było niższe o 0,7%), a w odniesieniu do marca 2026 r. wyższe o 0,2%. W Polsce przeciętne zatrudnienie w kwietniu 2026 r. wyniosło 6386,4 tys. osób i było niższe o 0,9% niż w kwietniu 2025 r., a w odniesieniu do marca 2026 r. pozostało na zbliżonym poziomie.

W porównaniu z kwietniem 2025 r. przeciętne zatrudnienie było wyższe m.in. w administrowaniu i działalności wspierającej (o 16,6%), w pozostałej działalności usługowej (o 7,5%), w dostawie wody; gospodarowaniu ściekami i odpadami; rekultywacji (o 6,9%), w wytwarzaniu i zaopatrywaniu w energię elektryczną, gaz, parę wodną i gorącą wodą (o 1,3%), w transporcie i gospodarce magazynowej (o 0,8%) oraz w przetwórstwie przemysłowym (o 0,2%), a niższe odnotowano m.in. w budownictwie (o 2,0%), w działalności profesjonalnej, naukowej i technicznej (o 1,4%), w handlu; naprawie pojazdów samochodowych (o 1,3%), w informacji i komunikacji (o 1,0%), w zakwaterowaniu i gastronomii i w obsłudze rynku nieruchomości (po 0,7%) oraz w działalności związanej z kulturą, rozrywką i rekreacją (o 0,5%).

Przeciętne zatrudnienie w sektorze przedsiębiorstw kształtowało się następująco:

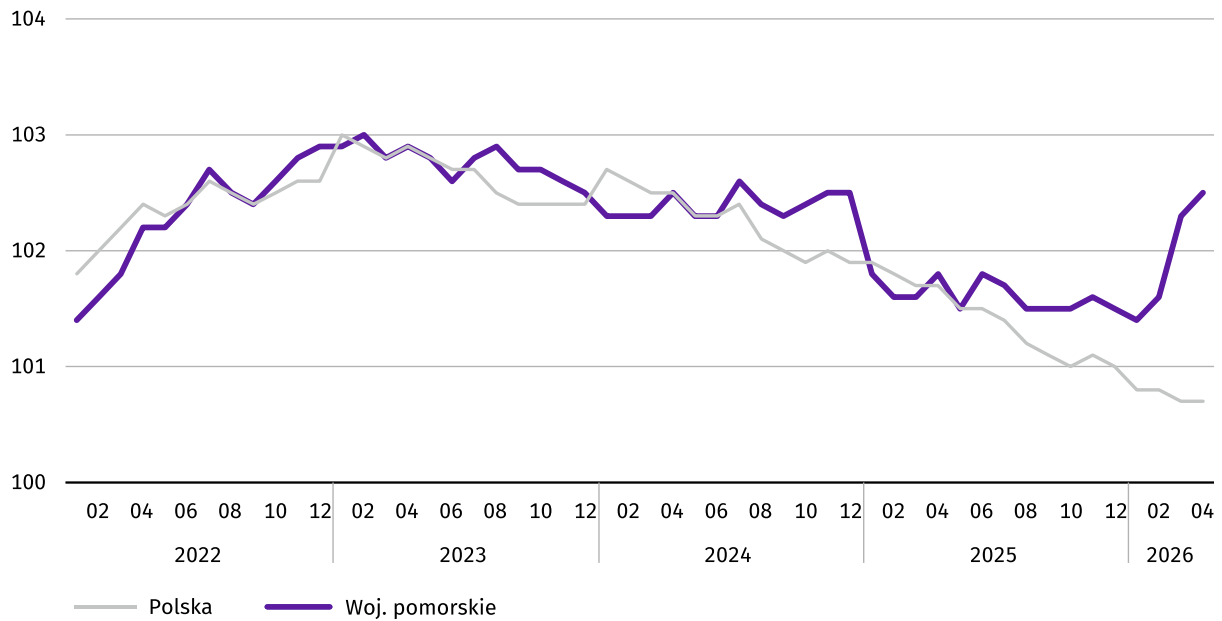
WYSZCZEGÓLNIENIE	04 2026		01-04 2026	
	w tys.	04 2025 = 100	w tys.	01-04 2025 = 100
Ogółem	363,1	100,8	362,4	100,6
w tym:				
Przemysł	155,7	100,6	155,3	100,1
w tym:				
przetwórstwo przemysłowe	138,0	100,2	137,6	99,7
wytwarzanie i zaopatrywanie w energię elektryczną, gaz, parę wodną i gorącą wodę ^Δ	8,1	101,3	8,1	101,3
Budownictwo	29,6	98,0	29,5	96,6
Handel; naprawa pojazdów samochodowych ^Δ	52,4	98,7	52,1	98,7
Transport i gospodarka magazynowa	36,2	100,8	36,1	100,5
Zakwaterowanie i gastronomia ^Δ	10,2	99,3	10,2	99,1
Informacja i komunikacja	20,0	99,0	20,2	100,1
Obsługa rynku nieruchomości ^Δ	7,3	99,3	7,3	99,2
Działalność profesjonalna, naukowa i techniczna ^a	15,1	98,6	15,0	98,8
Administrowanie i działalność wspierająca ^Δ	20,3	116,6	20,6	120,5

a Nie obejmuje działów: Badania naukowe i prace rozwojowe oraz Działalność weterynaryjna.

W porównaniu z marcem 2026 r. wzrost przeciętnego zatrudnienia odnotowano m.in. w budownictwie (o 2,3%), w dostawie wody; gospodarowaniu ściekami i odpadami; rekultywacji (o 1,3%), w działalności profesjonalnej, naukowej i technicznej (o 0,6%), w wytwarzaniu i zaopatrywaniu w energię elektryczną, gaz, parę wodną i gorącą wodę i w obsłudze rynku nieruchomości (po 0,5%), w zakwaterowaniu i gastronomii (o 0,4%), w handlu; naprawie pojazdów samochodowych (o 0,2%), natomiast spadek przeciętnego zatrudnienia wystąpił m.in. w administrowaniu i działalności wspierającej (o 1,0%), w informacji i komunikacji (o 0,9%), w działalności związanej z kulturą, rozrywką i rekreacją (o 0,5%), w pozostałej działalności usługowej (o 0,3%) oraz w transporcie i gospodarce magazynowej (o 0,1%). W przetwórstwie przemysłowym przeciętne zatrudnienie pozostało na poziomie zbliżonym do marca br.

W okresie styczeń-kwiecień 2026 r. przeciętne zatrudnienie w sektorze przedsiębiorstw ukształtowało się na poziomie 362,2 tys. osób i było wyższe o 0,6% niż w analogicznym okresie 2025 r.

Wykres 1. Dynamika przeciętnego zatrudnienia w sektorze przedsiębiorstw
(przeciętna miesięczna 2021 = 100)



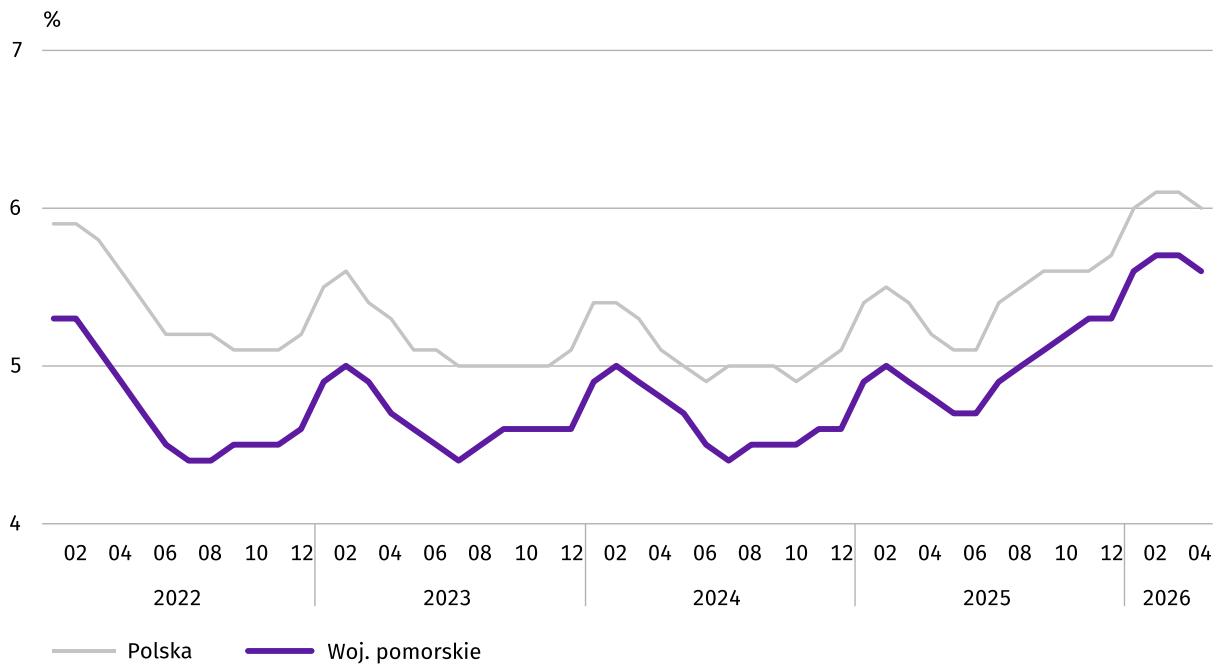
W końcu kwietnia 2026 r. liczba **bezrobotnych zarejestrowanych**¹ w urzędach pracy wyniosła 52,5 tys. osób i była wyższa o 8,1 tys. osób (o 18,2%) niż w kwietniu 2025 r. oraz niższa o 1,1 tys. osób (o 2,0%) niż w marcu 2026 r. Kobiety stanowiły 54,4% ogólnej liczby bezrobotnych zarejestrowanych (w kwietniu 2025 r. – 56,8%).

Liczba bezrobotnych zarejestrowanych i stopa bezrobocia rejestrowanego kształtowały się następująco:

WYSZCZEGÓLNIENIE	2025	2026	
	04	03	04
Bezrobotni zarejestrowani (stan w końcu miesiąca) w tys.	44,4	53,5	52,5
Bezrobotni nowo zarejestrowani (w ciągu miesiąca) w tys.	5,6	6,3	5,6
Bezrobotni wyrejestrowani (w ciągu miesiąca) w tys.	7,2	6,4	6,7
Stopa bezrobocia rejestrowanego (stan w końcu miesiąca) w %	4,8	5,7	5,6

¹ W dniu 1 czerwca 2025 r. weszła w życie nowa ustawa o rynku pracy i służbach zatrudnienia która wprowadziła zmiany w zasadach rejestracji i ewidencji osób bezrobotnych. W rezultacie część danych została dostosowana do obecnego stanu prawnego i aktualnej terminologii ustawowej, co może wpływać na porównywalność bieżących danych z danymi opublikowanymi w poprzednich edycjach.

Wykres 2. Stopa bezrobocia rejestrowanego
Stan w końcu miesiąca

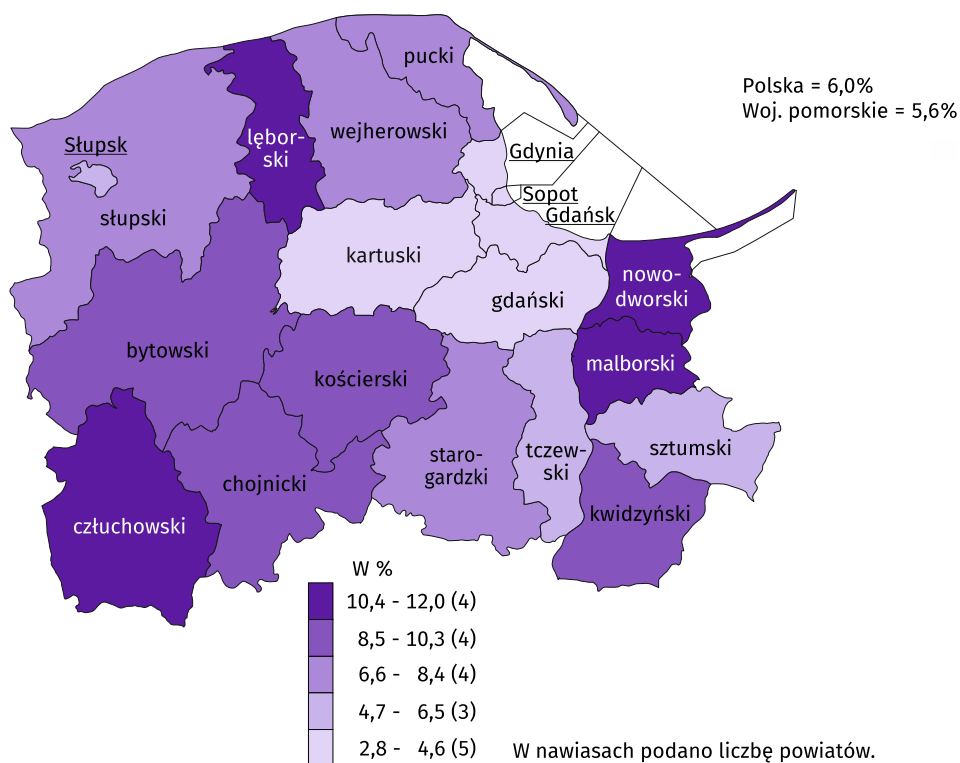


Stopa bezrobocia rejestrowanego ukształtowała się na poziomie 5,6% i była wyższa o 0,8 p.proc. w stosunku do kwietnia 2025 r. oraz niższa o 0,1 p.proc. niż w marcu 2026 r.

Do powiatów o najwyższej stopie bezrobocia rejestrowanego należał powiat nowodworski – 12,0% (w kwietniu 2025 r. – 10,7%) i człuchowski – 11,8% (w kwietniu 2025 r. – 10,0%), natomiast najniższą stopę bezrobocia odnotowano w Sopocie – 2,8% (w kwietniu 2025 r. – 2,2%).

W porównaniu z kwietniem 2025 r. stopa bezrobocia rejestrowanego wzrosła we wszystkich powiatach, w tym najbardziej w powiecie człuchowskim (o 1,8 p.proc.) i puckim (o 1,6 p.proc.).

Mapa 1. Stopa bezrobocia rejestrowanego w 2026 r.
Stan w końcu kwietnia



W kwietniu 2026 r. w urzędach pracy **zarejestrowano** 5,6 tys. osób bezrobotnych – o 0,1% mniej niż w kwietniu 2025 r. i o 10,7% mniej niż w marcu 2026 r. Udział osób rejestrujących się po raz kolejny w liczbie osób nowo zarejestrowanych ogółem zmniejszył się w skali roku o 5,5 p.proc. i wyniósł 71,5%.

W kwietniu 2026 r. z ewidencji bezrobotnych **wyrejestrowano** 6,7 tys. osób – o 7,3% mniej niż w kwietniu 2025 r. i o 3,6% więcej niż w marcu 2026 r. Z tytułu podjęcia pracy (główniej przyczyny wyrejestrowania) z rejestru bezrobotnych wyłączono 4,1 tys. osób (w kwietniu 2025 r. – 3,8 tys. osób). Udział tej kategorii osób w ogólnej liczbie wyrejestrowanych wyniósł 62,1%. Udział osób, które nie utrzymywały kontaktu z PUP co najmniej raz na 90 dni wyniósł 8,8%, osób, które rozpoczęły szkolenie lub staż 6,8%, osób, które dobrowolnie zrezygnowały ze statusu bezrobotnego 5,9%, osób, które nie podjęły lub przerwały z własnej winy, po skierowaniu przez PUP lub zawarciu umowy, realizacji formy pomocy 2,2%, osób, które nabyły prawo do świadczenia przedemerytalnego 0,6%, a osób, które nabyły prawo do emerytury lub renty 0,5%.

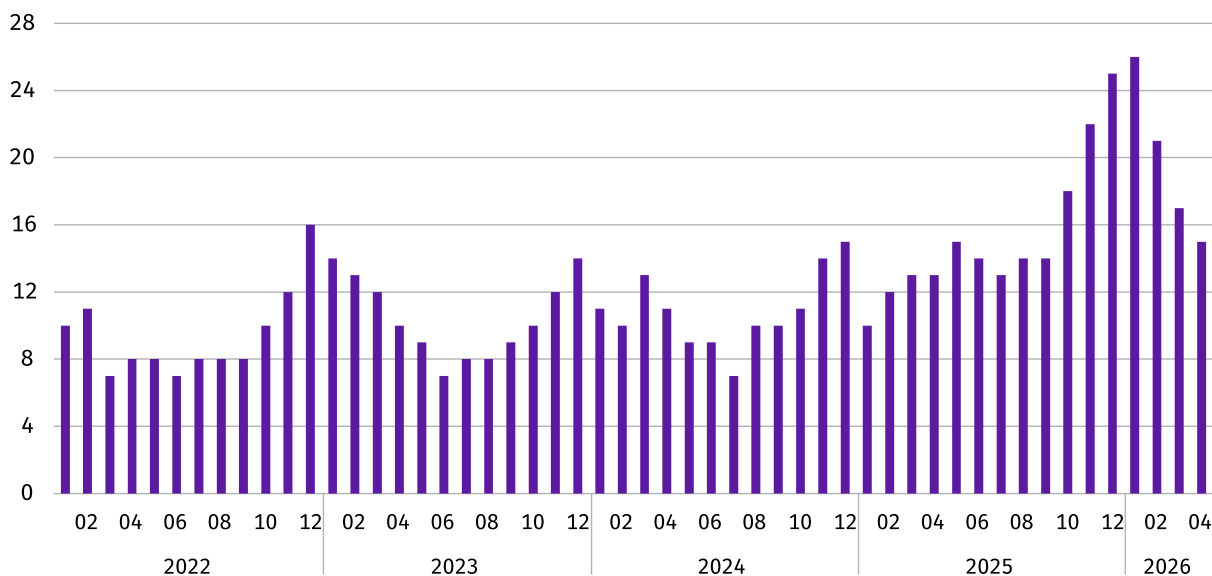
W końcu kwietnia 2026 r. **bez prawa do zasiłku** pozostawało 45,0 tys. osób bezrobotnych, a ich udział w ogólnej liczbie bezrobotnych zwiększył się w skali roku o 2,4 p.proc. i wyniósł 85,7%.

Wśród osób bezrobotnych, którym przysługuje **pierwszeństwo do udziału w formach pomocy** udział osób długotrwale bezrobotnych wyniósł 42,9%, osób bez kwalifikacji zawodowych 34,0%, osób powyżej 50 roku życia 24,8%, osób do 25 roku życia 14,4%, osób z niepełnosprawnościami 8,3%, osób samotnie wychowujących co najmniej jedno dziecko 7,9%, a osób posiadających Kartę Dużej Rodziny 5,7%.

W kwietniu 2026 r. do urzędów pracy zgłoszonych zostało 3048 **ofert zatrudnienia**². W końcu kwietnia 2026 r. na 1 ofertę pracy przypadało 15 bezrobotnych zarejestrowanych.

Wykres 3. Bezrobotni zarejestrowani na 1 ofertę pracy

Stan w końcu miesiąca



Uwaga. Od czerwca 2025 r. dane nie są w pełni porównywalne z danymi za okresy wcześniejsze.

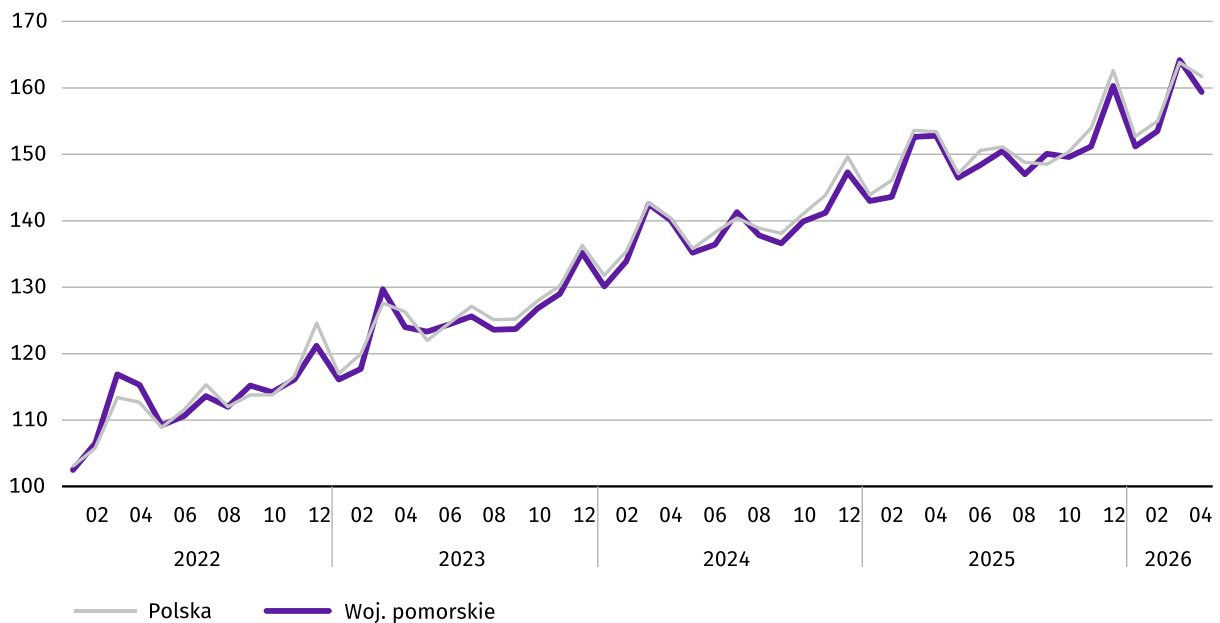
Z danych urzędów pracy wynika, że z końcem kwietnia br. 19 zakładów pracy zgłosiło w najbliższym czasie zwolnienie około 527 pracowników (w kwietniu 2025 r. odpowiednio 9 zakładów, 138 pracowników).

Wynagrodzenia

W kwietniu 2026 r. **przeciętne miesięczne wynagrodzenie brutto w sektorze przedsiębiorstw** wyniosło 9631,04 zł i było wyższe o 4,5% od zanotowanego w analogicznym miesiącu 2025 r. (w kwietniu 2025 r. wzrost o 9,0%) oraz o 2,9% niższe niż w marcu 2026 r. W Polsce przeciętne miesięczne wynagrodzenie brutto w kwietniu 2026 r. wyniosło 9530,74 zł i było wyższe o 5,4% niż w kwietniu 2025 r. oraz niższe o 1,3% niż w marcu 2026 r.

² Od 1 czerwca 2025 r. dane o ofertach pracy nie są w pełni porównywalne z danymi za okresy wcześniejsze ze względu na zmiany metodologiczne wynikające z wejścia w życie ustawy o rynku pracy i służbach zatrudnienia.

Wykres 4. Dynamika przeciętnego miesięcznego wynagrodzenia brutto w sektorze przedsiębiorstw
(przeciętna miesięczna 2021 = 100)



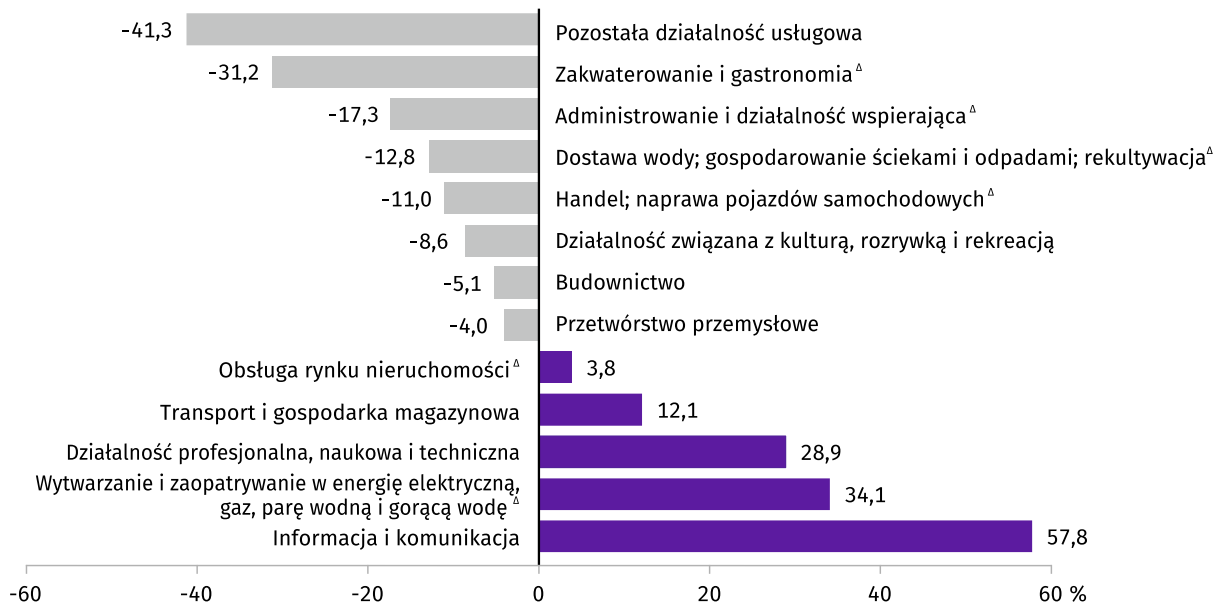
W porównaniu z kwietniem 2025 r. wzrost przeciętnego miesięcznego wynagrodzenia brutto zanotowano m.in. w sekcjach: obsługa rynku nieruchomości (o 16,2%), budownictwo (o 14,1%), działalność profesjonalna, naukowa i techniczna (o 9,2%), działalność związana z kulturą, rozrywką i rekreacją (o 8,5%), zakwaterowanie i gastronomia (o 7,7%), dostawa wody; gospodarowanie ściekami i odpadami; rekultywacja (o 6,9%), informacja i komunikacja (o 6,3%), przetwórstwo przemysłowe (o 4,9%) oraz administrowanie i działalność wspierająca (o 3,5%), natomiast zmniejszyło się w sekcjach: pozostała działalność usługowa (o 6,0%), transport i gospodarka magazynowa (o 3,3%) oraz wytwarzanie i zaopatrywanie w energię elektryczną, gaz, parę wodną i gorącą wodę (o 1,3%).

Przeciętne miesięczne wynagrodzenia brutto w sektorze przedsiębiorstw kształtowały się następująco:

WYSZCZEGÓLNIENIE	04 2026		01-04 2026	
	w zł	04 2025 = 100	w zł	01-04 2025 = 100
Ogółem	9631,04	104,5	9492,81	106,2
w tym:				
Przemysł	9415,21	104,5	9377,72	106,1
w tym:				
przetwórstwo przemysłowe	9247,22	104,9	9086,43	106,1
wytwarzanie i zaopatrywanie w energię elektryczną, gaz, parę wodną i gorącą wodę ^Δ	12913,56	98,7	14839,65	104,8
Budownictwo	9135,08	114,1	8817,01	113,3
Handel; naprawa pojazdów samochodowych ^Δ	8568,37	104,1	8502,90	105,1
Transport i gospodarka magazynowa	10796,92	96,7	10382,44	103,9
Zakwaterowanie i gastronomia ^Δ	6624,15	107,7	6518,55	107,1
Informacja i komunikacja	15196,63	106,3	15898,45	109,1
Obsługa rynku nieruchomości ^Δ	10001,10	116,2	9676,60	114,8
Działalność profesjonalna, naukowa i techniczna ^a	12416,84	109,2	11368,34	107,6
Administrowanie i działalność wspierająca ^Δ	7961,57	103,5	7545,99	100,7

a Nie obejmuje działów: Badania naukowe i prace rozwojowe oraz Działalność weterynaryjna.

Wykres 5. Odchylenia względne przeciętnych miesięcznych wynagrodzeń brutto od średniego wynagrodzenia w województwie według wybranych sekcji w kwietniu 2026 r.



W okresie styczeń–kwiecień 2026 r. przeciętne miesięczne wynagrodzenie brutto w sektorze przedsiębiorstw ukształtowało się na poziomie 9492,81 zł, o 6,2% wyższym niż w analogicznym okresie 2025 r.

Rolnictwo

Na rynku rolnym w kwietniu 2026 r. przeciętne ceny w skupie i na targowiskach głównych produktów rolnych były niższe niż przed rokiem (z wyjątkiem ceny ziemniaków i bydła w skupie). Natomiast w porównaniu z marcem 2026 r. odnotowano wyższe ceny (z wyjątkiem ceny drobiu i mleka w skupie oraz ceny ziemniaków na targowiskach).

W kwietniu 2026 r. średnia temperatura powietrza na obszarze województwa pomorskiego wyniosła 6,5°C, o 1,0°C niższa niż średnia z lat 1991-2020, przy czym maksymalna temperatura wyniosła 20,0°C (Gdańsk), a minimalna minus 3,8°C (Chojnice). Średnia suma opadów atmosferycznych (4,2 mm) stanowiła 14,3% normy z wielolecia³. Liczba dni z opadami, w zależności od regionu, wyniosła od 2 do 5.

W kwietniu br. na terenie województwa pomorskiego zakończono siew zbóż jarych. Występowały niekorzystne warunki pogodowe, brak opadów oraz spadki temperatury w nocy i nad ranem, które utrudniały ochronę roślin. Zaobserwowano niedobór wilgoci w glebie, powodujący wydłużone wschody oraz osłabienie kondycji roślin. Plantacje rzepaku ozimego wchodziły w fazę kwitnienia. Spadki temperatur spowodowały lokalne uszkodzenia kwiatostanów, a kondycja roślin była zróżnicowana w zależności od lokalizacji. Wraz ze wzrostem temperatur rozpoczęto zabiegi insektycydowe przeciwko stodyszce rzepakowemu. Rozpoczęto siew kukurydzy na ziarno i kiszonkę. Do końca kwietnia br., według danych Pomorskiego Ośrodka Doradztwa Rolniczego, obsiano 7,8% powierzchni kukurydzy na ziarno oraz 9,8% powierzchni kukurydzy na kiszonkę.

³ Przeciętne wartości temperatur i opadów obliczono jako średnie arytmetyczne przeciętnych miesięcznych wartości z trzech stacji hydrologiczno-meteorologicznych Instytutu Meteorologii i Gospodarki Wodnej zlokalizowanych w Chojnicach, Gdańsku i Ustce.

Skup zbóż^a kształtował się następująco:

WYSZCZEGÓLNIENIE	07 2025 – 04 2026		04 2026		
	w tys. t	analogiczny okres roku poprzedniego = 100	w tys. t	04 2025 = 100	03 2026 = 100
Ziarno zbóż podstawowych ^b	762,8	119,1	68,1	112,0	90,8
w tym:					
pszenica	592,5	133,3	50,1	96,3	76,9
żyto	53,7	79,8	2,2	89,9	166,8

a W okresie styczeń-kwiecień bez skupu realizowanego przez osoby fizyczne. b Obejmuje: pszenicę, żyto, jęczmień, owies i pszenżyto; łącznie z mieszankami zbożowymi, bez ziarna siewnego.

Skup zbóż podstawowych (z mieszankami zbożowymi, bez ziarna siewnego) w okresie lipiec 2025 r. – kwiecień 2026 r. wyniósł 762,8 tys. t i był o 19,1% wyższy niż odpowiednio rok wcześniej, przy czym pszenicy skupiono o 33,3% więcej, a żyta o 20,2% mniej. W kwietniu 2026 r. skupiono 68,1 tys. t zbóż, o 12,0% więcej niż przed rokiem i o 9,2% mniej niż przed miesiącem. Skup pszenicy był niższy zarówno w skali roku (o 3,7%), jak i w skali miesiąca (o 23,1%). Natomiast skup żyta w skali roku był niższy o 10,1%, a w skali miesiąca wyższy o 66,8%.

Skup podstawowych produktów zwierzęcych^a kształtował się następująco:

WYSZCZEGÓLNIENIE	01-04 2026		04 2026		
	w tys. t	01-03 2025 = 100	w tys. t	04 2025	03 2026 = 100
Żywiec rzeźny ^b	146,5	106,6	27,1	78,7	63,5
w tym:					
bydło (bez cieląt)	1,0	99,5	0,2	82,4	73,0
trzoda chlewna	122,0	116,5	28,8	111,7	87,0
drób	34,4	108,9	9,0	107,9	97,7
Mleko ^c	126,9	103,0	32,0	100,2	95,8

a Bez skupu realizowanego przez osoby fizyczne. b Obejmuje: bydło, cielęta, trzodę chlewną, owce, konie i drób; w wadze żywej. c W milionach litrów.

W okresie styczeń-kwiecień 2026 r. skup żywca rzeźnego (w wadze żywej) był wyższy o 6,6% od notowanego w analogicznym okresie 2025 r. Zwiększyła się podaż trzody chlewniej (o 16,5%) i drobiu (o 8,9%) a zmniejszył się skup bydła (o 0,5%). W kwietniu 2026 r. producenci z województwa dostarczyli do skupu 27,1 tys. t żywca rzeźnego (w wadze żywej), mniej niż przed rokiem i przed miesiącem odpowiednio o 21,3% i o 36,5%. Skup trzody chlewniej i drobiu był wyższy w ujęciu rocznym (odpowiednio o 11,7% i o 7,9%), a niższy w skali miesiąca (odpowiednio o 13,0% i o 2,3%). Zarówno w skali roku, jak i w skali miesiąca zmniejszył się skup bydła (odpowiednio o 17,6% i o 27,0%).

Skup mleka w kwietniu 2026 r. wyniósł 32,0 mln l i był wyższy niż przed rokiem o 0,2%, a niższy niż przed miesiącem o 4,2%.

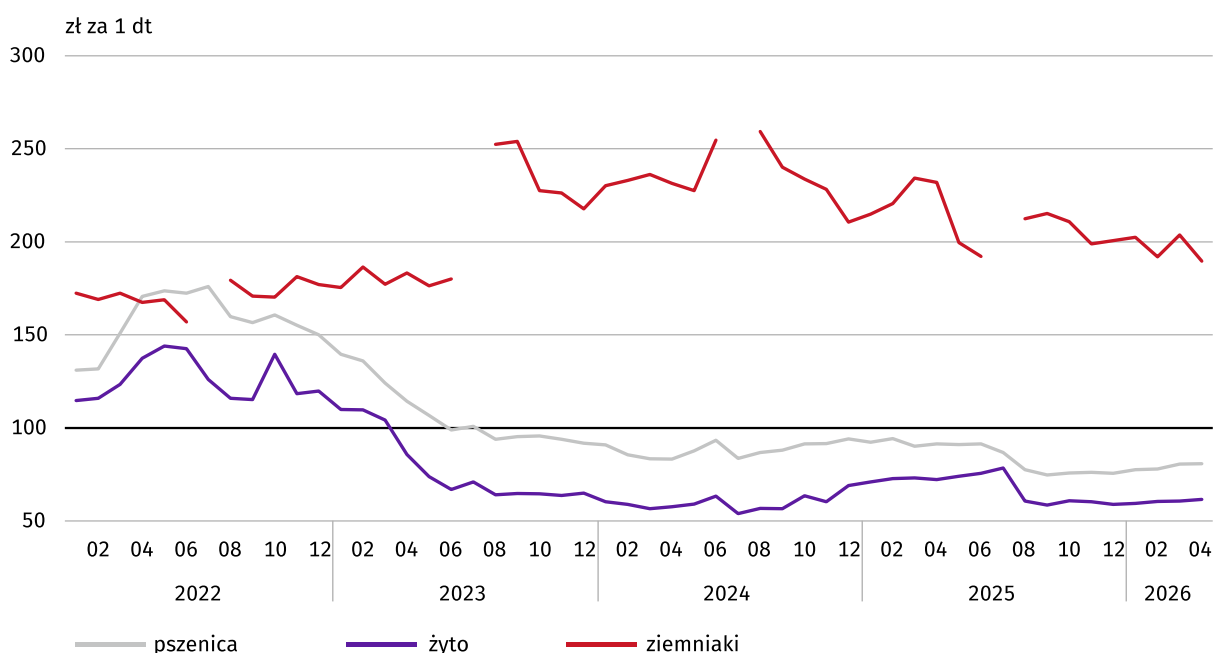
Przeciętne ceny podstawowych produktów rolnych kształtowały się następująco:

WYSZCZEGÓLNIENIE	Ceny w skupie			Ceny na targowiskach		
	04 2026			04 2026		
	zł	04 2025 = 100	03 2026 = 100	zł	04 2025 = 100	03 2026 = 100
Ziarno zbóż ^a za 1 dt:						
pszenica	80,77	88,4	100,3	130,00	87,5	100,0
żyto	61,63	81,6	101,5	•	•	•
Ziemniaki ^b za 1 dt	122,41	110,6	110,3	189,67	81,8	93,1
Żywiec rzeźny za 1 kg wagi żywej:						
w tym:						
bydło (bez cieląt)	9,75	100,2	102,5	•	•	•
trzoda chlewna	5,70	84,0	102,6	•	•	•
drób	5,26	79,1	97,0	•	•	•
Mleko za 1 hl	171,22	78,4	99,8	•	•	•

a W skupie bez ziarna siewnego. b Na targowiskach – jadalne późne.

W kwietniu 2026 r. producenci z województwa uzyskali za dostarczoną do skupu **pszenicę i żyto** niższe ceny niż przed rokiem (odpowiednio o 11,6% i o 18,4%), a wyższe niż przed miesiącem (odpowiednio o 0,3% i o 1,5%). Natomiast w obrocie targowiskowym cena pszenicy była niższa w skali roku o 12,5%, a w odniesieniu do marca 2026 r. pozostała na tym samym poziomie.

Wykres 6. Przeciętne ceny skupu zbóż i targowiskowe ceny ziemniaków jadalnych



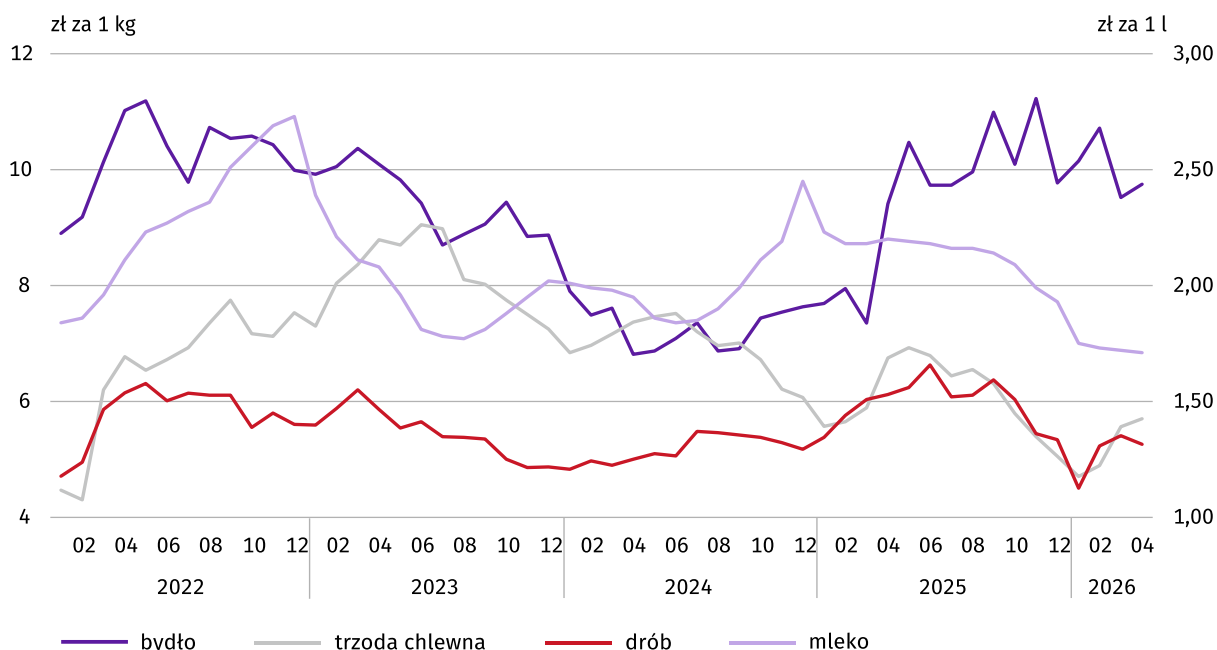
W kwietniu 2026 r. przeciętna cena skupu **ziemniaków** kształtowała się na poziomie 122,41 zł/dt i zarówno w ujęciu rocznym, jak i w skali miesiąca była wyższa odpowiednio o 10,6% i o 10,3%. Natomiast w obrocie targowiskowym przeciętna cena ziemniaków jadalnych późnych wyniosła 189,67 zł/dt i była niższa niż przed rokiem i przed miesiącem odpowiednio o 18,2% i o 6,9%.

Przeciętna cena skupu **żywca wieprzowego** w kwietniu 2026 r. ukształtowała się na poziomie 5,70 zł/kg i była niższa o 16,0% niż w kwietniu 2025 r., a w odniesieniu do marca 2026 r. wyższa o 2,6%.

Średnia cena skupu **żywca drobiowego** w kwietniu 2026 r. ukształtowała się na poziomie 5,26 zł/kg i była niższa zarówno w stosunku do kwietnia 2025 r., jak i w ujęciu miesięcznym (odpowiednio o 20,9% i o 3,0%).

W kwietniu 2026 r. przeciętna cena skupu **żywca wołowego** wyniosła 9,75 zł/kg i była wyższa zarówno w ujęciu rocznym, jak i miesięcznym (odpowiednio o 0,2% i o 2,5%).

Wykres 7. Przeciętne ceny skupu żywca i mleka

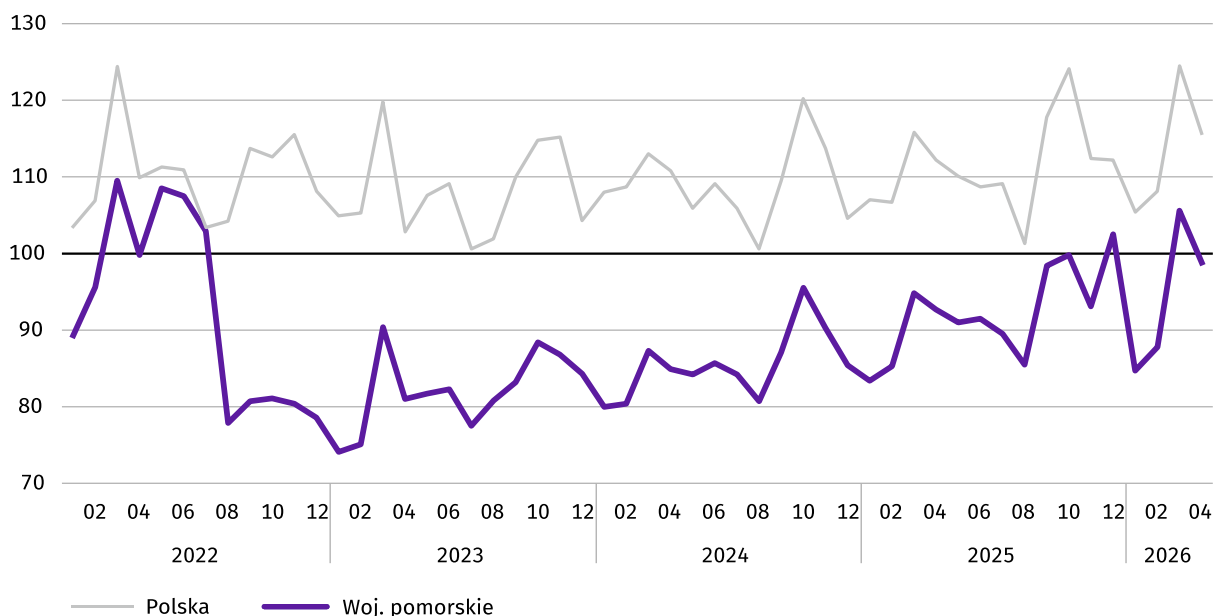


Średnia cena **mleka** w skupie ukształtowała się na poziomie 171,22 zł za 1 hl i była niższa niż przed rokiem i przed miesiącem odpowiednio o 21,6% i o 0,2%.

Przemysł i budownictwo

Produkcja sprzedana przemysłu w kwietniu 2026 r. osiągnęła wartość 11838,5 mln zł (w cenach bieżących), co oznacza wzrost (w cenach stałych) w skali roku (o 6,8%) oraz spadek w skali miesiąca (o 6,4%).

Wykres 8. Dynamika produkcji sprzedanej przemysłu
(przeciętna miesięczna 2021 = 100; ceny stałe)



W kwietniu 2026 r., w porównaniu z analogicznym miesiącem 2025 r., odnotowano wzrost produkcji sprzedanej (w cenach stałych) m.in. w sekcji przetwórstwo przemysłowe (o 6,7%), której udział (w cenach bieżących) w produkcji przemysłowej ogółem w województwie wyniósł 90,9% oraz w sekcji wytwarzanie i zaopatrywanie w energię elektryczną, gaz, parę wodną i gorącą wodę (o 0,8%), która w kwietniu 2026 r. (w cenach bieżących) stanowiła 6,0% produkcji przemysłowej województwa.

W kwietniu 2026 r. w 22 spośród 30 działów przemysłu występujących w województwie pomorskim odnotowano wyższy niż w kwietniu 2025 r. poziom produkcji sprzedanej (w cenach stałych). Wśród działów przetwórstwa przemysłowego wzrost sprzedaży odnotowano w produkcji m.in. wyrobów z gumy i tworzyw sztucznych (o 16,4%), komputerów, wyrobów elektronicznych i optycznych (o 12,7%), chemikaliów wyrobów chemicznych (o 8,5%), artykułów spożywczych i maszyn i urządzeń (po 4,8%), wyrobów z metali (o 3,8%), pozostałego sprzętu transportowego (o 2,4%) oraz wyrobów z drewna, korka, słomy i wikliny (o 0,1%). Natomiast spadek sprzedaży miał miejsce w produkcji m.in. pojazdów samochodowych, przyczep i naczep (o 52,8%).

Dynamika (w cenach stałych) i struktura (w cenach bieżących) produkcji sprzedanej przemysłu kształtowały się następująco:

WYSZCZEGÓLNIENIE	04 2026	01-04 2026	
		analogiczny okres roku poprzedniego = 100	w odsetkach
Ogółem	106,8	106,5	100,0
w tym:			
Przetwórstwo przemysłowe	106,7	106,4	89,4
w tym produkcja:			
artykułów spożywczych	104,8	117,8	22,0
wyrobów z drewna, korka, słomy i wikliny ^Δ	100,1	96,3	2,8
chemikaliów i wyrobów chemicznych	108,5	108,6	1,9
wyrobów z gumy i tworzyw sztucznych	116,4	113,3	5,2
wyrobów z metali ^Δ	103,8	96,1	7,1
komputerów, wyrobów elektronicznych i optycznych	112,7	106,9	8,2
maszyn i urządzeń ^Δ	104,8	108,3	3,8
pojazdów samochodowych, przyczep i naczep ^Δ	47,2	63,1	0,8
pozostałego sprzętu transportowego	102,4	89,1	3,7
Wytwarzanie i zaopatrywanie w energię elektryczną, gaz, parę wodną i gorącą wodę ^Δ	100,8	100,8	7,2

W porównaniu z marcem 2026 r. produkcja sprzedana (w cenach stałych) w przetwórstwie przemysłowym była niższa o 6,2%.

Wydajność pracy w przemyśle, mierzona wartością produkcji sprzedanej na 1 zatrudnionego, w kwietniu 2026 r. wyniosła 76,0 tys. zł (w cenach bieżących) i była o 6,1% (w cenach stałych) wyższa niż w kwietniu 2025 r., przy wyższym przeciętnym zatrudnieniu (o 0,6%) oraz wyższym przeciętnym miesięcznym wynagrodzeniu brutto (o 4,5%).

W okresie styczeń-kwiecień 2026 r. produkcja sprzedana przemysłu (w cenach bieżących) wyniosła 43905,2 mln zł i była (w cenach stałych) wyższa o 6,5% niż w analogicznym okresie 2025 r.

Produkcja sprzedana budownictwa (w cenach bieżących) w kwietniu 2026 r. wyniosła 2227,0 mln zł, co oznacza spadek w skali roku o 2,5%.

W kwietniu 2026 r. wydajność pracy w budownictwie, mierzona wartością produkcji sprzedanej budownictwa na 1 zatrudnionego, wyniosła (w cenach bieżących) 75,2 tys. zł i była niższa o 0,5% niż w kwietniu 2025 r., przy niższym przeciętnym zatrudnieniu (o 2,0%) oraz wyższym przeciętnym miesięcznym wynagrodzeniu brutto (o 14,1%).

Produkcja budowlano-montażowa (w cenach bieżących) ukształtowała się w kwietniu 2026 r. na poziomie 975,1 mln zł i stanowiła 43,8% produkcji sprzedanej budownictwa ogółem (w kwietniu 2025 r. – 47,0%). W odniesieniu do kwietnia 2025 r. produkcja budowlano-montażowa była niższa o 9,1%, a w stosunku do marca 2026 r. wyższa o 5,4%.

W kwietniu 2026 r. spadek produkcji budowlano-montażowej w skali roku oraz wzrost w porównaniu z marcem 2026 r. odnotowano w grupie podmiotów specjalizujących się w wykonywaniu robót budowlanych specjalistycznych (odpowiednio o 10,6% i o 20,3%). W grupie podmiotów, których podstawowym rodzajem działalności są roboty budowlane związane ze wznoszeniem budynków zanotowano spadek produkcji budowlano-montażowej w skali roku i w skali miesiąca (odpowiednio o 52,0% i o 26,5%), natomiast w grupie podmiotów specjalizujących się w wykonywaniu robót związanych z budową obiektów inżynierii lądowej i wodnej zanotowano wzrost produkcji budowlano-montażowej zarówno w skali roku, jak i w skali miesiąca (odpowiednio o 54,0% i o 33,9%).

Dynamika i struktura produkcji budowlano-montażowej (w cenach bieżących) kształtowały się następująco:

WYSZCZEGÓLNIENIE	04 2026	01-04 2026	
		analogiczny okres roku poprzedniego = 100	w odsetkach
Ogółem	90,9	77,6	100,0
Budowa budynków ^A	58,0	68,1	38,4
Budowa obiektów inżynierii lądowej i wodnej ^A	154,0	110,1	32,9
Roboty budowlane specjalistyczne	89,4	67,4	28,7

W okresie styczeń-kwiecień 2026 r. produkcja budowlano-montażowa ukształtowała się na poziomie 3026,8 mln zł, o 22,4% niższym od notowanego w analogicznym okresie 2025 r.

Budownictwo mieszkaniowe

W kwietniu 2026 r., w porównaniu z analogicznym miesiącem 2025 r., odnotowano spadek liczby mieszkań oddanych do użytkowania (o 24,3%) oraz wzrost liczby mieszkań, których budowę rozpoczęto (o 45,7%) i liczby mieszkań na których realizację wydano pozwolenia lub dokonano zgłoszenia z projektem budowlanym (o 23,0%).

Według wstępnych danych⁴ w kwietniu 2026 r. przekazano do użytkowania 1024 mieszkania (o 329 mieszkań mniej niż w kwietniu 2025 r.), w tym 617 mieszkań (60,3% ogólnej liczby mieszkań oddanych do użytkowania) w budownictwie przeznaczonym na sprzedaż lub wynajem oraz 407 mieszkań (39,7%) w budownictwie indywidualnym.

Efekty budownictwa mieszkaniowego uzyskane w województwie pomorskim w kwietniu 2026 r. stanowiły 6,7% efektów krajowych.

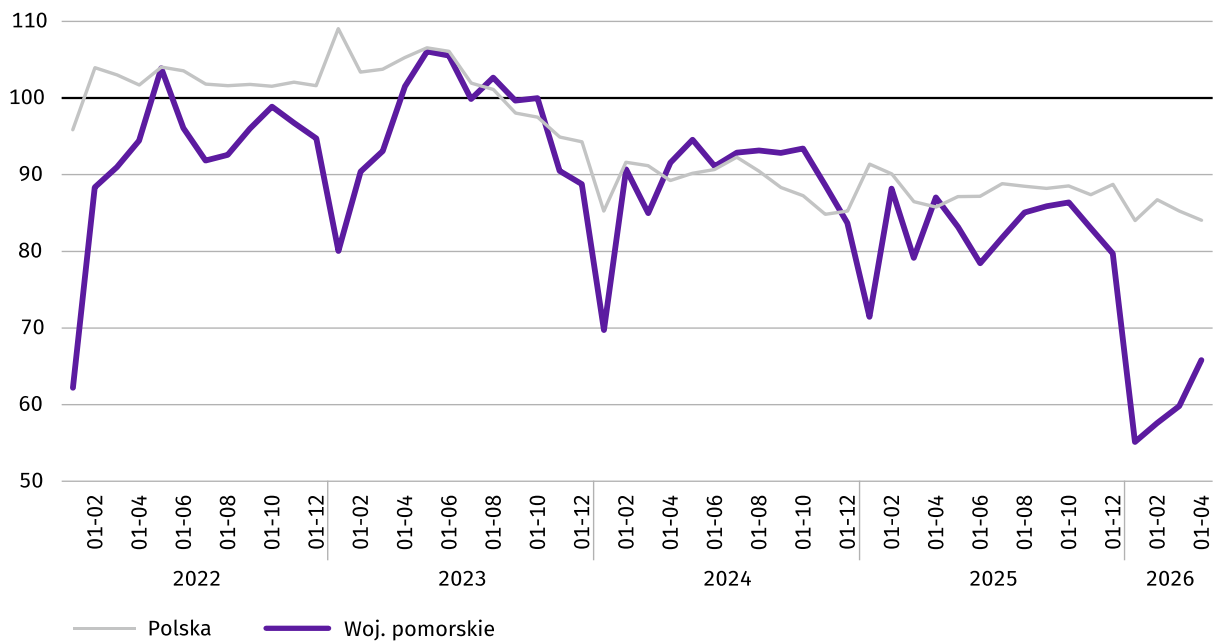
Liczba mieszkań oddanych do użytkowania w okresie styczeń-kwiecień 2026 r. kształtowała się następująco:

WYSZCZEGÓLNIENIE	Mieszkania oddane do użytkowania			Przeciętna powierzchnia użytkowa 1 mieszkania w m ²
	w liczbach bezwzględnych	w odsetkach	01-04 2025 = 100	
Ogółem	3757	100,0	75,6	92,6
Przeznaczone na sprzedaż lub wynajem	2220	59,1	64,4	66,5
Indywidualne	1501	40,0	102,2	132,0
Spółdzielcze	36	1,0	•	61,0

W okresie styczeń-kwiecień 2026 r. oddano do użytkowania 3757 mieszkań, o 24,4% mniej niż w analogicznym okresie 2025 r. Spadek liczby mieszkań wystąpił w budownictwie przeznaczonym na sprzedaż lub wynajem.

⁴ Dane meldunkowe – mogą ulec zmianie po opracowaniu sprawozdań kwartalnych.

Wykres 9. Dynamika mieszkań oddanych do użytkowania
(analogiczny okres 2021 = 100)

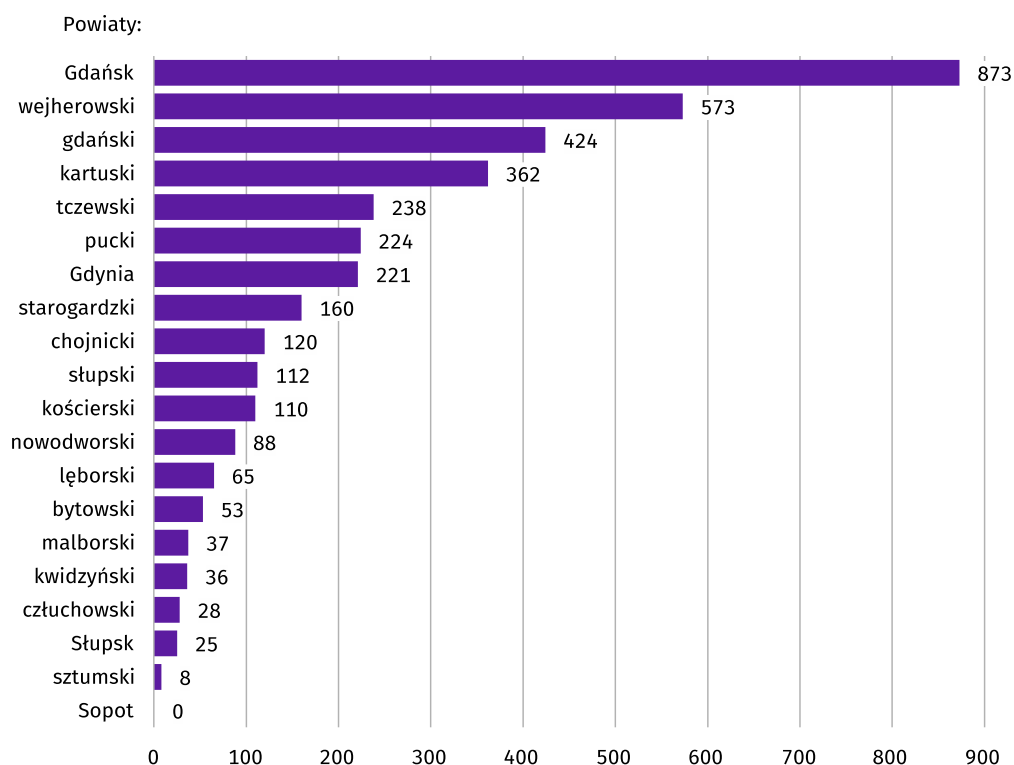


Przeciętna powierzchnia mieszkania oddanego do użytkowania w okresie styczeń-kwiecień 2026 r. wyniosła 92,6 m² i była wyższa o 7,5 m² niż w analogicznym okresie 2025 r. W skali roku wzrost przeciętnej powierzchni użytkowej mieszkań wystąpił w budownictwie przeznaczonym na sprzedaż lub wynajem.

Mieszkania o największej przeciętnej powierzchni użytkowej powstały w powiecie sztumskim (144,4 m²), w powiecie lęborskim (142,5 m²) oraz w powiecie kartuskim (136,9 m²), natomiast o najmniejszej powierzchni (poniżej 100 m²) wybudowano m.in. w Gdańsku (62,1 m²), w powiecie tczewskim (64,8 m²) oraz w powiecie nowodworskim (65,0 m²).

W okresie styczeń-kwiecień 2026 r. najwięcej mieszkań przekazano do użytkowania w Gdańsku (873), w powiecie wejherowskim (573) oraz w powiecie gdańskim (424), natomiast najmniej w powiecie sztumskim (8), w Słupsku (25), oraz w powiecie człuchowskim (28). W Sopocie nie oddano mieszkań do użytkowania.

Wykres 10. Mieszkania oddane do użytkowania według powiatów w okresie styczeń-kwiecień 2026 r.



W kwietniu 2026 r. w ujęciu rocznym odnotowano wzrost liczby mieszkań, których budowę rozpoczęto (o 708 mieszkań) oraz wzrost liczby mieszkań, na których realizację wydano pozwolenia lub dokonano zgłoszenia z projektem budowlanym (o 378 mieszkań). Mieszkania, których budowę rozpoczęto oraz na realizację których wydano pozwolenia lub dokonano zgłoszenia z projektem budowlanym stanowiły głównie inwestycje deweloperów (odpowiednio 68,8% oraz 61,6%) i inwestycje indywidualne (31,2% oraz 25,9%).

Liczba mieszkań, na budowę których wydano pozwolenia lub dokonano zgłoszenia z projektem budowlanym i mieszkań, których budowę rozpoczęto w okresie styczeń-kwiecień 2026 r. kształtowała się następująco:

WYSZCZEGÓLNIENIE	Mieszkania, na budowę których wydano pozwolenia lub dokonano zgłoszenia z projektem budowlanym			Mieszkania, których budowę rozpoczęto		
	w liczbach bezwzględnych	w odsetkach	01-04 2025 = 100	w liczbach bezwzględnych	w odsetkach	01-04 2025 = 100
Ogółem	8364	100,0	119,7	6916	100,0	96,8
Przeznaczone na sprzedaż lub wynajem	6112	73,1	117,2	5069	73,3	100,3
Indywidualne	1804	21,6	109,1	1829	26,4	96,3
Czynszowe	315	3,8	•	-	-	•
Komunalne	133	1,6	111,8	18	0,3	600,0

Rynek wewnętrzny

W kwietniu 2026 r. odnotowano w skali roku wzrost o 1,7% **sprzedaży detalicznej** (w cenach bieżących) zrealizowanej przez przedsiębiorstwa handlowe i niehandlowe, na który wpływ miał wzrost sprzedaży w podmiotach z grupy: „paliwa stałe, ciekłe i gazowe” oraz „tekstylia, odzież, obuwie”. Natomiast sprzedaż detaliczna była niższa m.in. w podmiotach z grup: „pojazdy samochodowe, motocykle, części” (o 12,4%), „żywność, napoje i wyroby tytoniowe” (o 12,1%), „prasa, książki, pozostała sprzedaż w wyspecjalizowanych sklepach” (o 11,2%), „pozostałe” (o 5,9%) oraz „farmaceutyki, kosmetyki, sprzęt ortopedyczny” (o 0,9%).

Dynamika i struktura sprzedaży detalicznej (w cenach bieżących) kształtowały się następująco:

WYSZCZEGÓLNIENIE	04 2026	01-04 2026	
	analogiczny okres roku poprzedniego = 100	w odsetkach	
Ogółem^a	101,7	100,0	100,0
w tym:			
Pojazdy samochodowe, motocykle, części	87,6	78,6	13,8
Żywność, napoje i wyroby tytoniowe	87,9	92,1	9,8
Farmaceutyki, kosmetyki, sprzęt ortopedyczny	99,1	98,7	9,6
Prasa, książki, pozostała sprzedaż w wyspecjalizowanych sklepach	88,8	93,8	1,1
Pozostałe	94,1	87,2	10,6

a Grupowania przedsiębiorstw dokonano na podstawie Polskiej Klasyfikacji Działalności – PKD 2007, zaliczając przedsiębiorstwo do określonej kategorii według przeważającego rodzaju działalności, zgodnie z aktualnym w omawianym okresie stanem organizacyjnym. Odnotowane zmiany (wzrost/spadek) sprzedaży detalicznej w poszczególnych grupach rodzajów działalności przedsiębiorstw mogą zatem również wynikać ze zmiany przeważającego rodzaju działalności przedsiębiorstwa oraz zmian organizacyjnych. Nie ma to wpływu na dynamikę sprzedaży detalicznej ogółem.

W porównaniu z marcem 2026 r. sprzedaż detaliczna była niższa o 10,8%. Spadek sprzedaży zanotowano m.in. w podmiotach z grup: „prasa, książki, pozostała sprzedaż w wyspecjalizowanych sklepach” (o 10,9%), „pojazdy samochodowe, motocykle, części” (o 4,0%) oraz „farmaceutyki, kosmetyki, sprzęt ortopedyczny” (o 4,0%), natomiast wzrost odnotowano m.in. w podmiotach z grupy „pozostałe” (o 4,8%) oraz „żywność, napoje i wyroby tytoniowe” (o 0,6%).

W okresie styczeń-kwiecień 2026 r. sprzedaż detaliczna w skali roku utrzymała się na niezmiennym poziomie.

W kwietniu 2026 r. **sprzedaż hurtowa** w przedsiębiorstwach handlowych była wyższa o 5,4% niż w kwietniu 2025 r., a w hurtowych niższa o 1,9%. W porównaniu z marcem 2026 r. sprzedaż hurtowa w przedsiębiorstwach handlowych była niższa o 12,5%, a w hurtowych niższa o 8,0%.

W okresie styczeń-kwiecień 2026 r., w porównaniu z analogicznym okresem 2025 r., odnotowano wzrost sprzedaży hurtowej w przedsiębiorstwach handlowych (o 1,6%) oraz spadek w przedsiębiorstwach hurtowych (o 4,5%).

Podmioty gospodarki narodowej

Według stanu na koniec kwietnia 2026 r. w rejestrze REGON wpisanych było 382,3 tys. **podmiotów gospodarki narodowej**⁵, o 2,7% więcej niż w analogicznym miesiącu 2025 r. i o 0,1% więcej niż w końcu marca 2026 r.

Liczba zarejestrowanych **osób fizycznych** prowadzących działalność gospodarczą wyniosła 280,2 tys. i w porównaniu z marcem 2026 r. wzrosła o 0,1%. Do rejestru REGON wpisanych było 62,6 tys. **spółek**, w tym 44,2 tys. spółek handlowych (wzrost w skali roku odpowiednio o 3,2% i o 4,8%) i 18,3 tys. spółek cywilnych (spadek o 0,3%).

Według przewidywanej liczby pracujących przeważały podmioty o liczbie pracujących poniżej 10 osób (97,5% ogólnej liczby podmiotów). Udział podmiotów o przewidywanej liczbie pracujących 10-49 osób wyniósł 2,0%, a podmiotów powyżej 49 pracujących – 0,5%. W skali roku wzrost liczby podmiotów wystąpił wśród podmiotów o liczbie pracujących do 9 osób – o 2,8%.

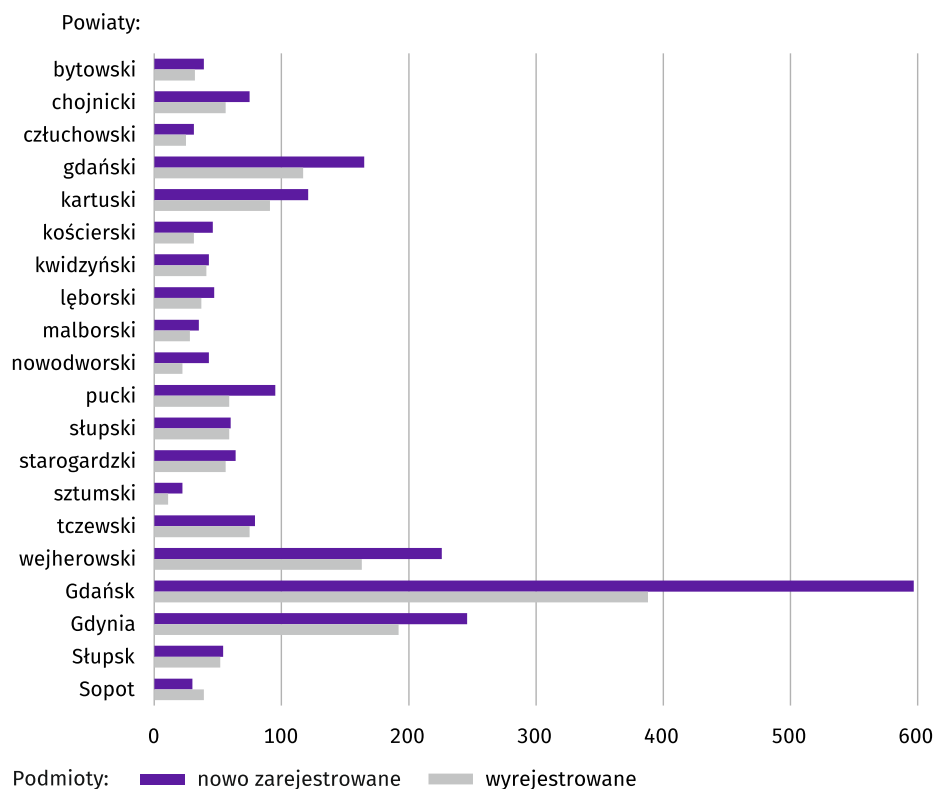
W porównaniu z kwietniem 2025 r. największy wzrost liczby podmiotów odnotowano w sekcjach: administrowanie i działalność wspierająca (o 0,6%), informacja i komunikacja (o 0,4%), opieka zdrowotna i pomoc społeczna, górnictwo i wydobywanie oraz zakwaterowanie i gastronomia (po 0,3%).

W kwietniu 2026 r. do rejestru REGON wpisano 2118 nowych podmiotów, o 20,8% mniej niż w marcu 2026 r. Wśród nowo zarejestrowanych jednostek przeważały osoby fizyczne prowadzące działalność gospodarczą, których wpisano 1638 (o 23,6% mniej niż w marcu 2026 r.). Liczba nowo zarejestrowanych spółek handlowych w skali miesiąca była niższa o 15,2%.

W kwietniu 2026 r. wykreślono z rejestru REGON 1574 podmioty (o 14,2% mniej niż przed miesiącem), w tym 1438 osób fizycznych prowadzących działalność gospodarczą (o 16,2% mniej).

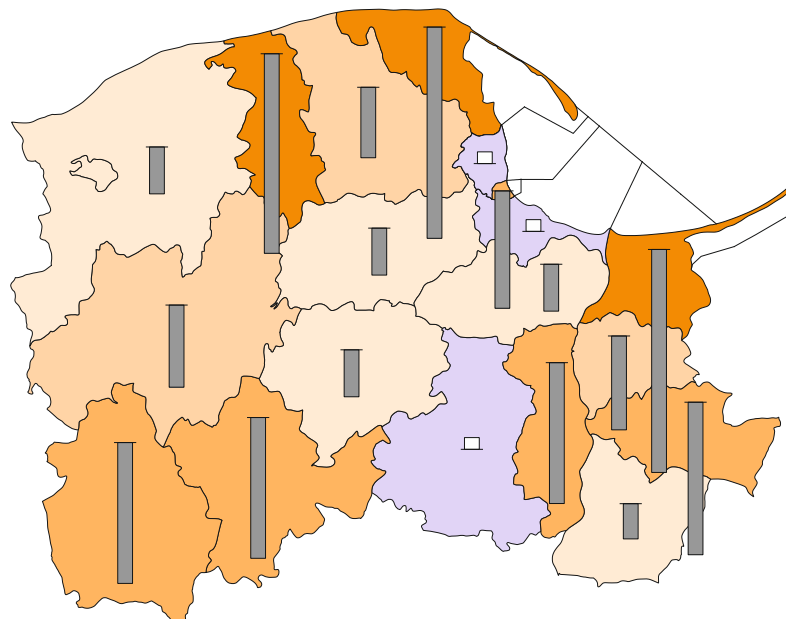
⁵ Dotyczy osób prawnych, jednostek organizacyjnych niemających osobowości prawnej oraz osób fizycznych prowadzących działalność gospodarczą (bez osób fizycznych prowadzących gospodarstwa indywidualne w rolnictwie).

Wykres 11. Podmioty gospodarki narodowej nowo zarejestrowane i wyrejestrowane według powiatów w kwietniu 2026 r.

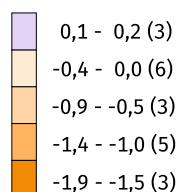


Według stanu na koniec kwietnia 2026 r. w rejestrze REGON 69556 podmiotów miało **zawieszoną działalność** (o 0,5% mniej niż w marcu 2026 r.). Zdecydowaną większość stanowiły osoby fizyczne prowadzące działalność gospodarczą – 96,3% (w marcu 2026 r. – 96,3%).

Mapa 2. Podmioty gospodarki narodowej z zawieszoną działalnością w 2026 r.
Stan w końcu kwietnia

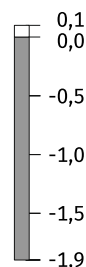


Podmioty z zawieszoną działalnością
wzrost/spadek/bez zmian w porównaniu
z poprzednim miesiącem w %



W nawiasach podano liczbę powiatów.

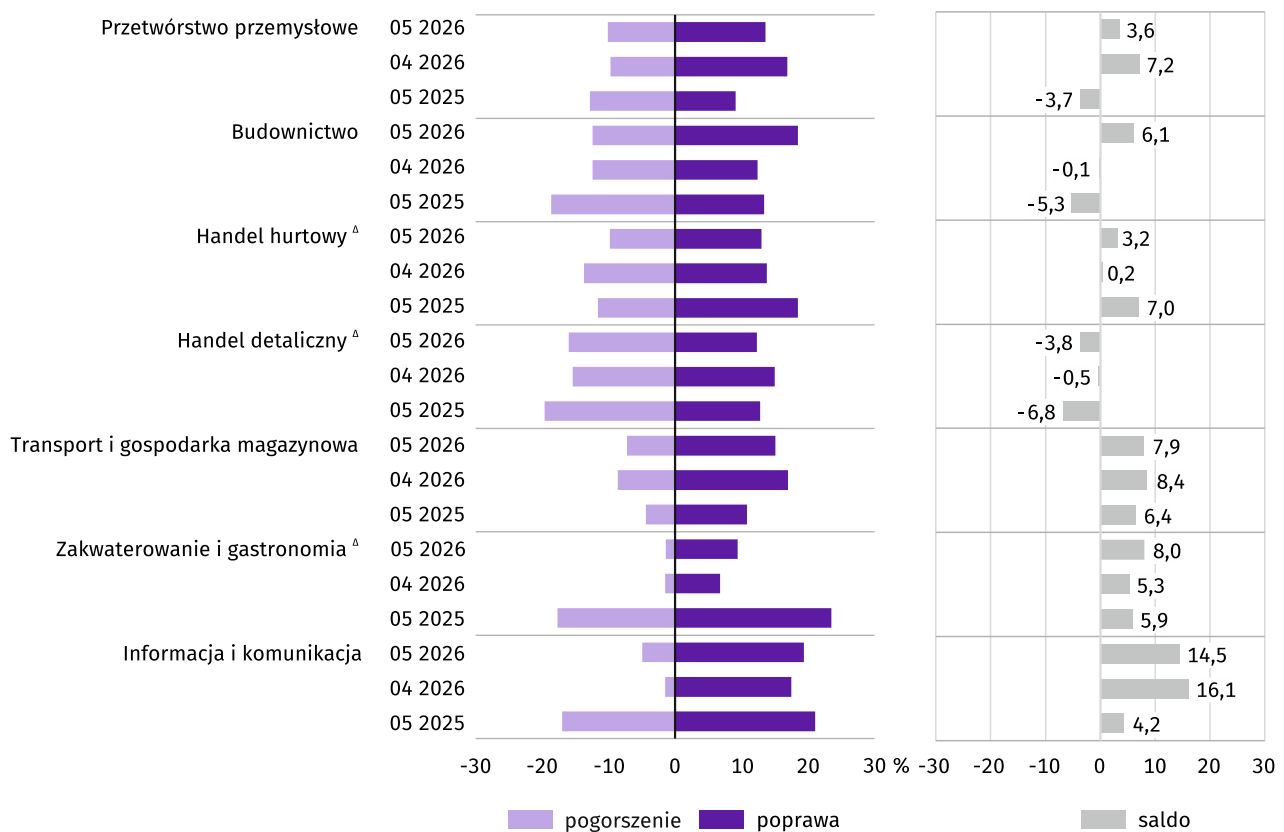
Osoby fizyczne z zawieszoną działalnością
wzrost/spadek/bez zmian w porównaniu
z poprzednim miesiącem w %



Koniunktura gospodarcza

W maju 2026 r. tylko w transporcie i gospodarce magazynowej opinie przedsiębiorców dotyczące koniunktury gospodarczej pozostały na zbliżonym poziomie do kwietnia br. Największy wzrost wskaźnika ogólnego klimatu koniunktury odnotowano w sekcji budownictwo (o 6,2), a największy spadek wystąpił w przetwórstwie przemysłowym (o 3,6). Jednostki zajmujące się informacją i komunikacją oceniły koniunkturę najbardziej korzystnie (plus 14,5), a wartość wskaźnika była powyżej średniej długookresowej (plus 14,2). Pesymistyczne opinie formułowały jedynie podmioty prowadzące handel detaliczny (minus 3,8), ale wartość wskaźnika utrzymała się powyżej średniej długookresowej (minus 4,7).

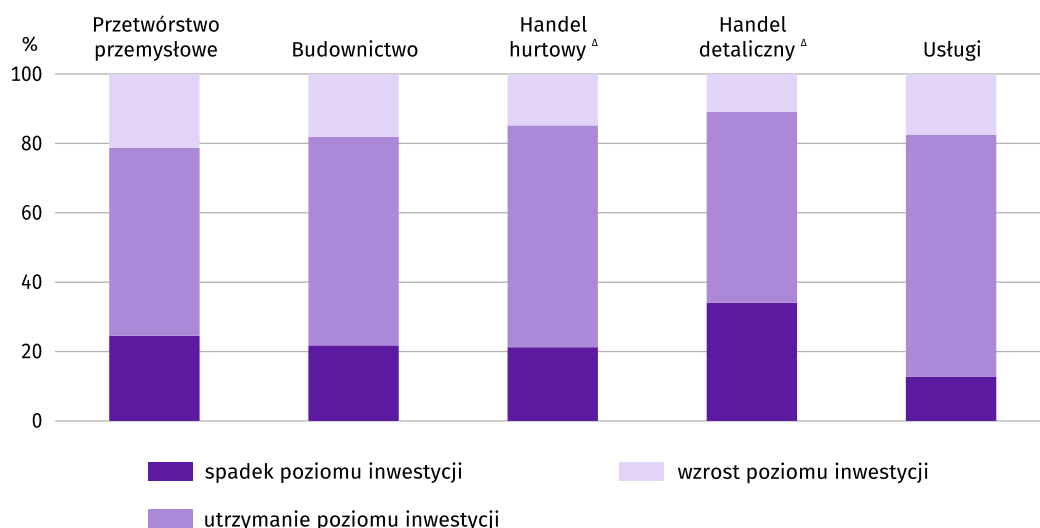
Wykres 12. Wskaźniki ogólnego klimatu koniunktury według rodzaju działalności (sekcje i działy PKD 2007)



Wyniki badania dotyczącego wpływu wojny w Ukrainie oraz procesów cenowych ⁶

Pytania o procesy cenowe

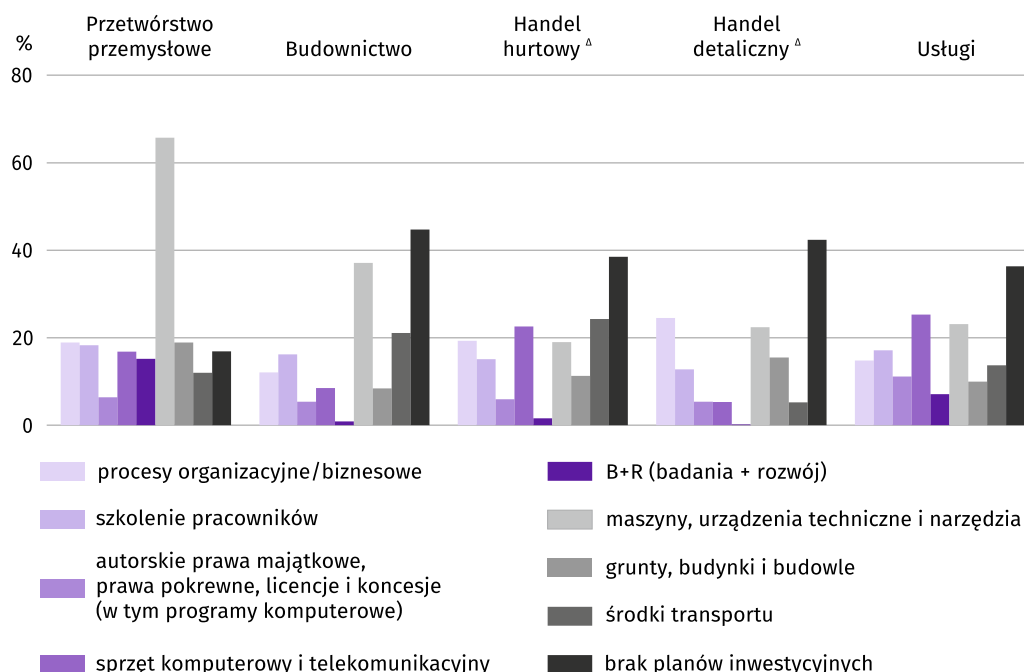
Pytanie 1. Jakie są aktualne przewidywania, co do poziomu inwestycji Państwa firmy w 2026 r. w odniesieniu do inwestycji zrealizowanych w 2025 r.:



⁶ Badanie zostało przeprowadzone od 1 do 10 dnia bieżącego miesiąca na próbie jednostek przemysłowych, budowlanych, handlowych i usługowych. Odpowiedzi na cały dodatkowy blok pytań są udzielane na zasadzie dobrowolności. We wszystkich pytaniach prezentowany jest ważony procent odpowiedzi respondentów na dany wariant. Dane zostały zagregowane zgodnie z metodologią agregacji (ważenia) stosowaną standardowo w badaniu koniunktury gospodarczej.

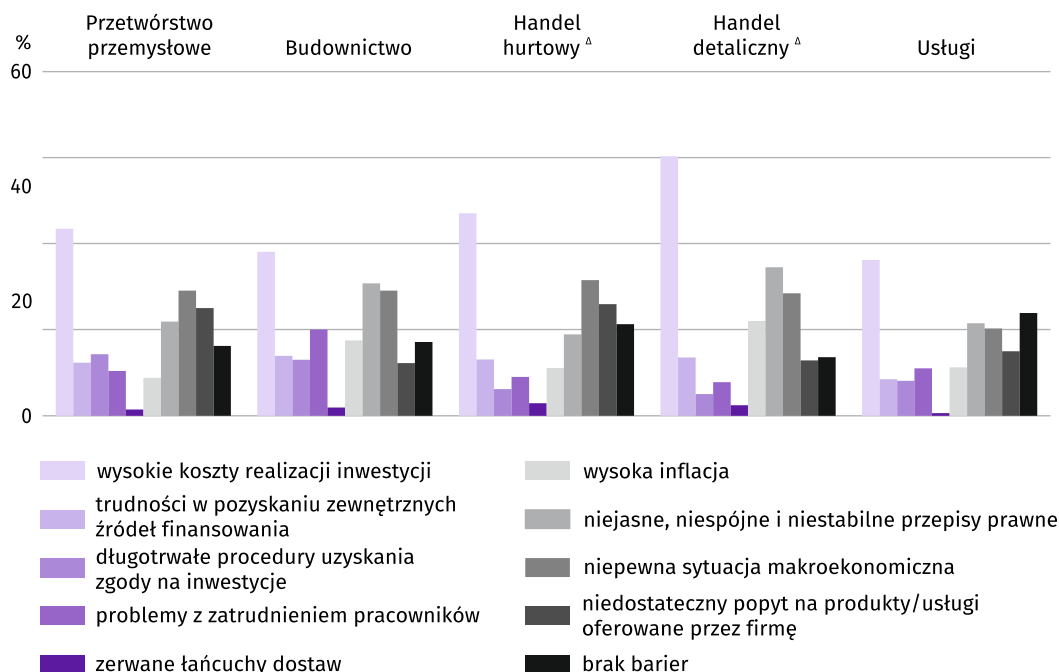
Utrzymanie inwestycji na podobnym poziomie jak w 2025 r. zadeklarowali przedstawiciele usług (69,8%), handlu hurtowego (64,0%), budownictwa (60,1%), handlu detalicznego (55,1%) oraz przetwórstwa przemysłowego (54,2%).

Pytanie 2. Jakie są główne kierunki inwestowania Państwa firmy w bieżącym roku?



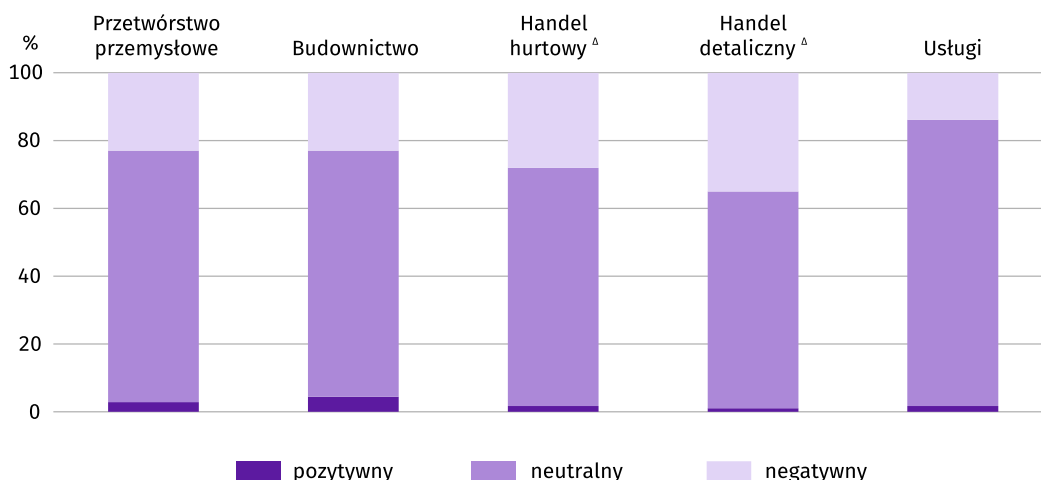
Na brak planów inwestycyjnych wskazało m.in. 44,7% przedstawicieli budownictwa i 42,4% handlu detalicznego. Oprócz tego najczęściej wskazywano na inwestowanie firmy: w maszyny, urządzenia techniczne i narzędzia, m.in. w przetwórstwie przemysłowym (65,7%) oraz w budownictwie (37,1%); w środki transportu, m.in. w handlu hurtowym (24,3%) i w budownictwie (21,1%); w sprzęt komputerowy i telekomunikacyjny, m.in. w usługach (25,3%) i w handlu hurtowym (22,6%); w procesy organizacyjne/biznesowe, m.in. w handlu detalicznym (24,5%).

Pytanie 3. Które z poniższych barier w największym stopniu wpływają na skalę inwestycji Państwa firmy w bieżącym roku?



Przedsiębiorcy ze wszystkich badanych rodzajów działalności wskazali, że głównymi barierami wpływającymi na skalę inwestycji w bieżącym roku są: wysokie koszty realizacji inwestycji, niepewna sytuacja makroekonomiczna, niejasne, niespójne i niestabilne przepisy prawne, a także niedostateczny popyt na produkty/usługi oferowane przez firmę.

Pytanie 4. Jak bieżące zmiany sytuacji Państwa firmy oraz otoczenia rynkowego wpływają na skłonność do podejmowania inwestycji?

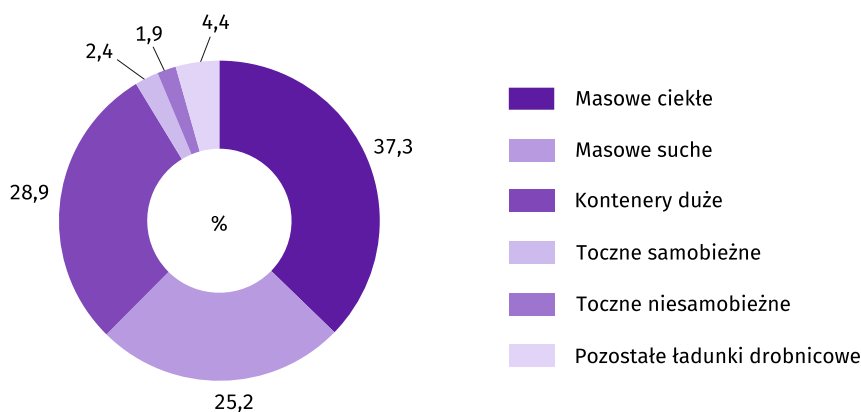


Wszyscy badani przedsiębiorcy ocenili, że bieżące zmiany sytuacji firmy oraz otoczenia rynkowego najczęściej wpływają neutralnie na skłonność do podejmowania inwestycji.

Gospodarka morska

W kwietniu 2026 r. obroty ładunkowe w portach morskich województwa wyniosły 7,5 mln t, co oznacza spadek zarówno w stosunku do kwietnia 2025 r. (o 6,3%), jak i marca 2026 r. (o 7,6%).

Wykres 13. Obroty ładunkowe w kwietniu 2026 r.

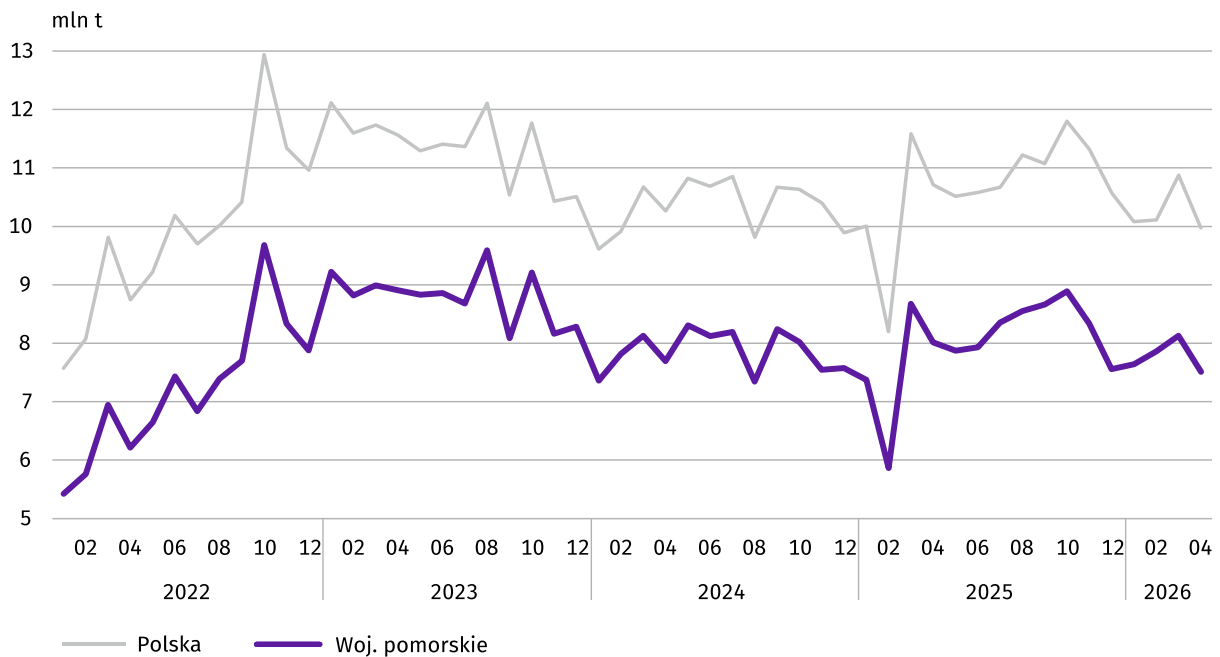


W porównaniu z kwietniem 2025 r. spadek przeladunków odnotowano w przeladunkach „masowych ciekłych” (o 22,7%) oraz „kontenerów dużych” (o 0,8%), natomiast wzrost odnotowano wśród przeladunków z grup: „pozostałe ładunki drobnicowe” (o 88,0%), „toczne niesamobieżne” (o 36,7%), „masowe suche” (o 7,3%), oraz „toczne samobieżne” (o 6,5%).

W ruchu międzynarodowym obroty ładunkowe w kwietniu 2026 r. stanowiły 99,9% obrotów województwa ogółem.

W okresie styczeń-kwiecień 2026 r. obroty ładunkowe w portach morskich województwa wyniosły 31,1 mln t, co oznacza wzrost o 4,1% w stosunku do analogicznego okresu 2025 r. Wzrost wielkości przeladunków odnotowano w grupach: „pozostałe ładunki drobnicowe” (o 60,9%), „masowe suche” (o 17,6%), „toczne niesamobieżne” (o 14,4%) oraz „kontenery duże” (o 7,0%), natomiast spadek odnotowano w przeladunkach „masowych ciekłych” (o 6,8%) oraz „tocznych samobieżnych” (o 0,7%).

Wykres 14. Obroty ładunkowe w portach morskich



Wyniki finansowe przedsiębiorstw

W okresie styczeń-marzec 2026 r. w skali roku odnotowano poprawę zarówno wyników finansowych przedsiębiorstw, jak i podstawowych wskaźników ekonomiczno-finansowych.

Przychody, koszty oraz wyniki finansowe podmiotów objętych badaniem kształtowały się następująco:

WYSZCZEGÓLNIENIE	01-03 2025	01-03 2026
	w mln zł	
Przychody ogółem (przychody z całokształtu działalności)	65174,7	67980,2
w tym przychody netto ze sprzedaży produktów i towarów ^a	63355,3	66281,3
Koszty ogółem (koszty uzyskania przychodów z całokształtu działalności)	61828,9	63211,2
w tym koszty sprzedanych produktów i towarów ^a	59775,0	61367,1
Wynik finansowy ze sprzedaży produktów i towarów ^a	3580,3	4914,2
Wynik finansowy z pozostałej działalności operacyjnej	92,2	155,7
Wynik na operacjach finansowych	-326,6	-300,8
Wynik finansowy brutto	3345,9	4769,0
Wynik finansowy netto	2636,4	3830,7
zysk netto	4044,7	4948,4
strata netto	1408,3	1117,7

a Zgodnie z nowelizacją Ustawy o rachunkowości, od 2026 r. w rachunku zysków i strat nastąpiła zmiana klasyfikacji sprzedaży materiałów z podstawowej działalności operacyjnej (dotychczas wykazywane w pozycji „przychody netto ze sprzedaży towarów i materiałów” i odpowiednio w „wartości sprzedanych towarów i materiałów”) do pozostałej działalności operacyjnej („pozostałe przychody operacyjne” oraz „pozostałe koszty operacyjne”). W związku z tym dane do 2025 r. nie są w pełni porównywalne.

W okresie styczeń-marzec 2026 r. **przychody ogółem** były wyższe o 4,3% niż w analogicznym okresie 2025 r., a **koszty uzyskania tych przychodów** wyższe o 2,2%. W ujęciu wartościowym największy wzrost przychodów ogółem odnotowano w przetwórstwie przemysłowym, wytwarzaniu i zaopatrywaniu w energię elektryczną, gaz, parę wodną i gorącą wodę,

w handlu; naprawie pojazdów samochodowych oraz w transporcie i gospodarce magazynowej. Spadek przychodów ogółem odnotowano m.in. w budownictwie, informacji i komunikacji oraz w obsłudze rynku nieruchomości.

Wynik finansowy brutto osiągnął wartość 4769,0 mln zł (wzrost o 42,5% w skali roku).

Obciążenia wyniku finansowego brutto spowodowały, że wynik finansowy netto ukształtował się na poziomie 3830,7 mln zł (wzrost o 45,3%). Zysk netto w skali roku zwiększył się o 22,3%, a strata netto zmniejszyła się o 20,6%.

W okresie styczeń-marzec 2026 r. zysk netto wykazało 64,9% badanych przedsiębiorstw (wobec 63,2% w okresie styczeń-marzec 2025 r.). Udział przychodów przedsiębiorstw wykazujących zysk netto w ogólnej kwocie przychodów zwiększył się z 76,0% do 79,6%. W przetwórstwie przemysłowym zysk netto odnotowało 70,0% badanych przedsiębiorstw (analogicznie jak w okresie styczeń-marzec 2025 r.), a udział uzyskanych przez nie przychodów w przychodach wszystkich podmiotów tej sekcji stanowił 87,1% (wobec 82,6% w okresie styczeń-marzec 2025 r.).

W badanych przedsiębiorstwach wskaźnik poziomu kosztów poprawił się i wyniósł 93,0% (wobec 94,9% w okresie styczeń-marzec 2025 r.). Odnotowano poprawę wskaźników rentowności obrotu brutto i netto (wzrost odpowiednio o 1,9 p.proc. i o 1,6 p.proc. do odpowiednio 7,0% i 5,6%). Poprawiły się również wskaźniki płynności finansowej I i II stopnia (wzrost odpowiednio o 1,5 p.proc. i o 7,9 p.proc. do odpowiednio 47,1% i 122,1%).

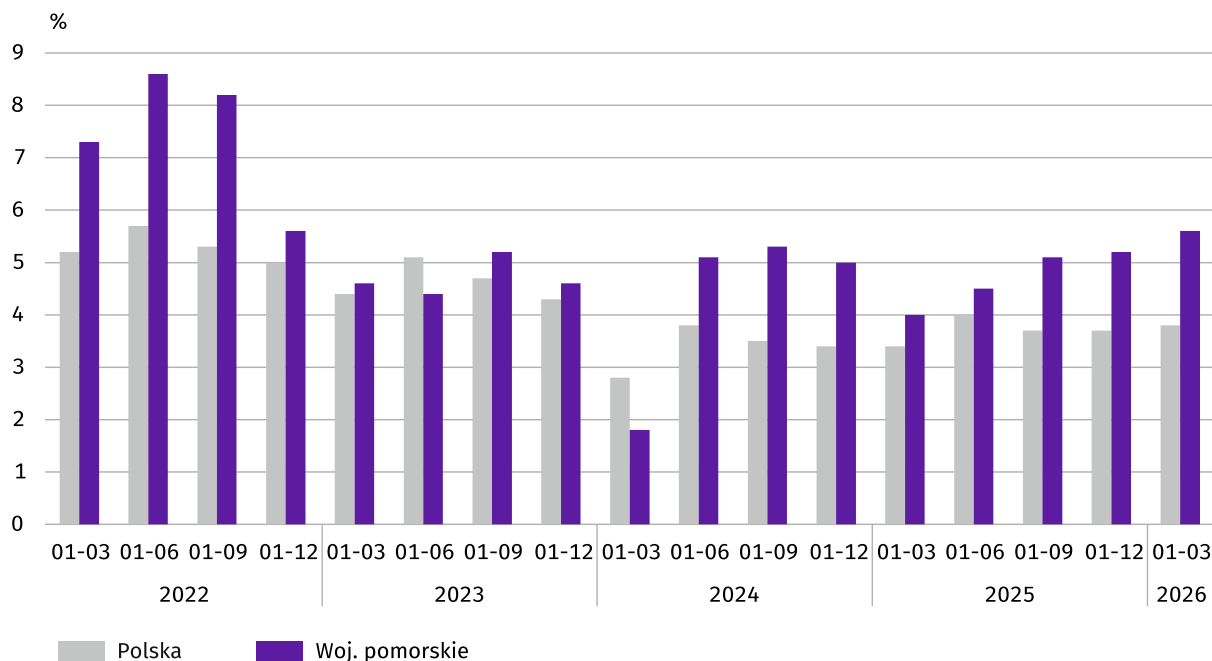
Podstawowe wskaźniki ekonomiczno-finansowe podmiotów objętych badaniem kształtowały się następująco:

WYSZCZEGÓLNIENIE	01-03 2025	01-03 2026
	w %	
Wskaźnik poziomu kosztów	94,9	93,0
Wskaźnik rentowności sprzedaży brutto	5,7	7,4
Wskaźnik rentowności obrotu brutto	5,1	7,0
Wskaźnik rentowności obrotu netto	4,0	5,6
Wskaźnik płynności finansowej I stopnia	45,6	47,1
Wskaźnik płynności finansowej II stopnia	114,2	122,1

W okresie styczeń-marzec 2026 r. najwyższą rentowność netto osiągnęły przedsiębiorstwa z sekcji obsługa rynku nieruchomości (18,9%) oraz wytwarzanie i zaopatrywanie w energię elektryczną, gaz, parę wodną i gorącą wodę (11,5%). Jedne z najniższych wskaźników rentowności obrotu netto odnotowano w opiece zdrowotnej i pomocy społecznej (minus 7,1%), w zakwaterowaniu i gastronomii (minus 3,9%) oraz w działalności profesjonalnej, naukowej i technicznej (minus 3,2%).

W porównaniu z analogicznym okresem 2025 r. poprawa rentowności obrotu netto wystąpiła m.in. w informacji i komunikacji (z 1,8% do 8,2%), w wytwarzaniu i zaopatrywaniu w energię elektryczną, gaz, parę wodną i gorącą wodę (z 7,7% do 11,5%), w działalności profesjonalnej, naukowej i technicznej (z minus 6,5% do minus 3,2%), w dostawie wody; gospodarowaniu ściekami i odpadami; rekultywacji (z 0,7% do 2,8%), w handlu; naprawie pojazdów samochodowych (z 1,3% do 3,2%), w przetwórstwie przemysłowym (z 4,6% do 6,3%), w obsłudze rynku nieruchomości (z 17,8% do 18,9%), w zakwaterowaniu i gastronomii (z minus 4,5% do minus 3,9%), w pozostałej działalności usługowej (z 7,2% do 7,6%) oraz w opiece zdrowotnej i pomocy społecznej (z minus 7,4% do minus 7,1%). Natomiast pogorszenie rentowności wystąpiło m.in. w budownictwie (z 5,7% do minus 0,6%), w transporcie i gospodarce magazynowej (z 7,8% do 5,7%) oraz w administrowaniu i działalności wspierającej (z 4,4% do 3,8%).

Wykres 15. Wskaźnik rentowności obrotu netto



Na koniec marca 2026 r. wartość **aktywów obrotowych** badanych przedsiębiorstw wyniosła 104760,3 mln zł i była o 4,8% wyższa niż na koniec marca 2025 r. W skali roku zwiększyły się należności krótkoterminowe (o 12,1%), inwestycje krótkoterminowe (o 5,8%) oraz krótkoterminowe rozliczenia międzyokresowe (o 4,7%). Zmniejszyły się natomiast zapasy (o 4,8%).

W strukturze zapasów zwiększył się udział materiałów (z 25,5% do 29,0%) oraz towarów (z 40,0% do 40,5%), natomiast zmniejszył się udział półproduktów i produktów w toku (z 15,0% do 11,6%) oraz produktów gotowych (z 15,4% do 14,7%).

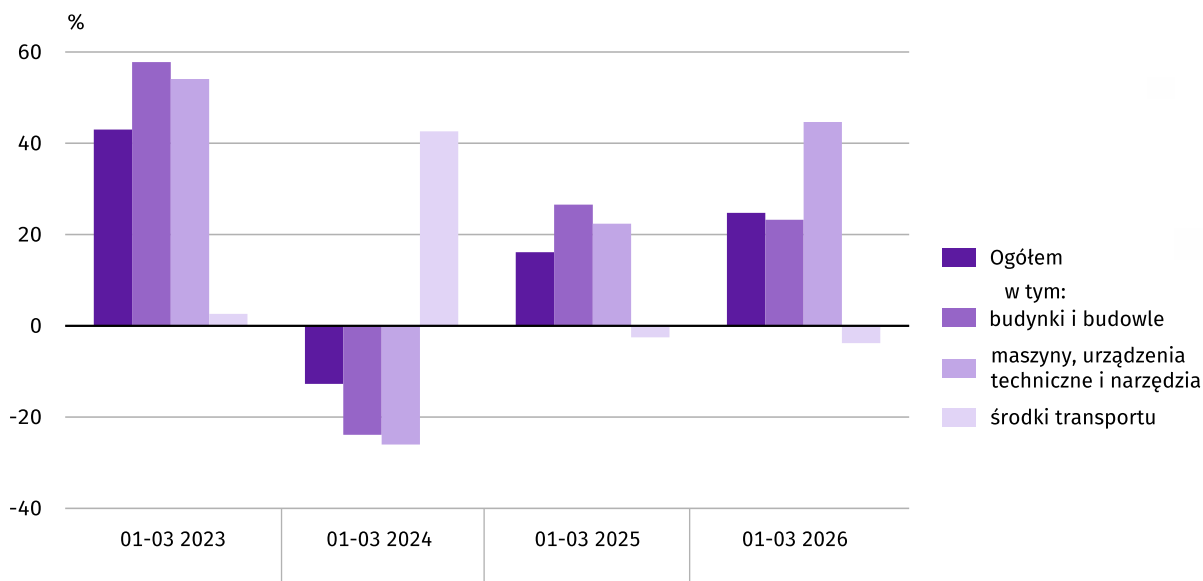
Zobowiązania długo- i krótkoterminowe (bez funduszy specjalnych) na koniec marca 2026 r. wyniosły łącznie 94268,4 mln zł i były o 6,2% wyższe niż na koniec marca 2025 r. Zobowiązania długoterminowe stanowiły 38,8% ogółu zobowiązań (36,6% w końcu marca 2025 r.), a ich wartość wyniosła 36573,6 mln zł i była o 12,8% wyższa niż na koniec marca 2025 r. Zobowiązania krótkoterminowe badanych przedsiębiorstw wyniosły 57694,8 mln zł i w skali roku wzrosły o 2,5%. Relacja zobowiązań krótkoterminowych do należności krótkoterminowych ukształtowała się na poziomie 133,4% i była o 12,5 p.proc. niższa od odnotowanej na koniec marca 2025 r.

Nakłady inwestycyjne

Nakłady inwestycyjne zrealizowane w okresie styczeń-marzec 2026 r. przez przedsiębiorstwa mające siedzibę na terenie województwa pomorskiego osiągnęły wartość 2792,8 mln zł i były (w cenach bieżących) o 24,7% wyższe niż w analogicznym okresie 2025 r. Nakłady inwestycyjne na budynki i budowle w skali roku wzrosły o 23,3%. Nakłady na zakupy⁷ były wyższe o 25,1%, przy czym nakłady na maszyny, urządzenia techniczne i narzędzia były wyższe o 44,7%, a nakłady na środki transportu niższe o 3,8%. Udział zakupów w nakładach ogółem wyniósł 60,6% (przed rokiem 60,5%).

⁷ Maszyn, urządzeń technicznych i narzędzi oraz środków transportu.

Wykres 16. Nakłady inwestycyjne (ceny bieżące)
wzrost/spadek w stosunku do roku poprzedniego



Wzrost wartości nakładów inwestycyjnych w porównaniu z okresem styczeń-marzec 2025 r. miał miejsce m.in. w handlu; naprawie pojazdów samochodowych (o 142,6%), w przetwórstwie przemysłowym (o 52,1%), w transporcie i gospodarce magazynowej (o 9,5%) oraz w wytwarzaniu i zaopatrywaniu w energię elektryczną, gaz, parę wodną i gorącą wodę (o 3,2%). Natomiast spadek wartości nakładów inwestycyjnych odnotowano m.in. w zakwaterowaniu i gastronomii (o 57,0%), w obsłudze rynku nieruchomości (o 53,2%), w budownictwie (o 34,9%) oraz w informacji i komunikacji (o 15,8%).

W okresie styczeń-marzec 2026 r. inwestowały głównie przedsiębiorstwa prowadzące działalność w zakresie przetwórstwa przemysłowego (na które przypadało 25,8% ogółu poniesionych nakładów), wytwarzania i zaopatrywania w energię elektryczną, gaz, parę wodną i gorącą wodę (odpowiednio 18,3%), transportu i gospodarki magazynowej (17,8%), a także przedsiębiorstwa działające w zakresie budownictwa (1,9%) oraz informacji i komunikacji (1,5%).

W strukturze nakładów inwestycyjnych według sekcji w skali roku odnotowano wzrost udziału nakładów poniesionych przez przedsiębiorstwa prowadzące działalność m.in. w zakresie handlu; naprawy pojazdów samochodowych (o 8,0 p.proc.) oraz przetwórstwa przemysłowego (o 4,6 p.proc.), natomiast spadek udziału nakładów poniesionych przez przedsiębiorstwa odnotowano wśród przedsiębiorstw prowadzących działalność m.in. w zakresie wytwarzania i zaopatrywania w energię elektryczną, gaz, parę wodną i gorącą wodę (o 3,8 p.proc.) oraz transportu i gospodarki magazynowej (o 2,5 p.proc.).

W okresie styczeń-marzec 2026 r. rozpoczęto realizację 5718 inwestycji, o 9,1% mniej niż w analogicznym okresie 2025 r. łączna wartość kosztorysowa inwestycji nowo rozpoczętych wyniosła 653,5 mln zł i była o 16,1% niższa niż w tym samym okresie 2025 r. Na ulepszenie (przebudowę, rozbudowę, rekonstrukcję lub modernizację) istniejących środków trwałych przypadało 39,5% wartości kosztorysowej wszystkich inwestycji rozpoczętych (przed rokiem 36,5%).

W skali roku wzrosła wartość kosztorysowa inwestycji rozpoczętych przez przedsiębiorstwa prowadzące działalność m.in. w zakresie budownictwa (o 456,8%) oraz handlu; naprawy pojazdów samochodowych (o 112,1%).

Wybrane dane o województwie pomorskim

WYSZCZEGÓLNIENIE		01	02	03	04	05	06	07	08	09	10	11	12
A – 2025 r.													
B – 2026 r.													
Przeciętne zatrudnienie w sektorze przedsiębiorstw ^a	A	360,1	359,6	359,7	360,3	359,1	360,2	359,8	359,3	359,4	359,4	360,0	359,8
w tys. osób	B	359,3	359,9	362,5	363,1								
poprzedni miesiąc = 100	A	99,3	99,8	100,0	100,2	99,7	100,3	99,9	99,8	100,0	100,0	100,1	99,9
	B	99,9	100,2	100,7	100,2								
analogiczny miesiąc poprzedniego roku = 100	A	99,4	99,3	99,3	99,3	99,2	99,5	99,1	99,1	99,3	99,2	99,2	99,2
	B	99,8	100,1	100,8	100,8								
Bezrobotni zarejestrowani (stan w końcu okresu)	A	45,6	46,5	46,0	44,4	43,2	44,0	45,3	46,7	48,2	48,9	49,3	49,7
w tys. osób	B	52,4	53,7	53,5	52,5								
Stopa bezrobocia ^b (stan w końcu okresu) w %	A	4,9	5,0	4,9	4,8	4,7	4,7	4,9	5,0	5,1	5,2	5,3	5,3
	B	5,6	5,7	5,7	5,6								
Oferty pracy (zgłoszone w ciągu miesiąca)	A	9325	6686	6737	5780	6308	3027	3855	3637	3424	2920	2096	2043
	B	2243	2695	3757	3048								
Liczba bezrobotnych na 1 ofertę pracy (stan w końcu okresu)	A	10	12	13	13	15	14	13	14	14	18	22	25
	B	26	21	17	15								
Przeciętne miesięczne wynagrodzenia brutto w sektorze przedsiębiorstw ^a w zł	A	8620,30	8653,80	9199,88	9212,37	8838,46	8952,00	9077,07	8871,76	9056,74	9028,45	9126,89	9676,06
poprzedni miesiąc = 100	B	9124,57	9263,70	9914,13	9631,04								
	A	97,1	100,4	106,3	100,1	95,9	101,3	101,4	97,7	102,1	99,7	101,1	106,0
	B	94,3	101,5	107,0	97,1								
analogiczny miesiąc poprzedniego roku = 100	A	109,8	107,1	107,0	109,0	108,4	108,8	106,5	106,8	110,0	107,1	107,3	109,0
	B	105,8	107,0	107,8	104,5								
Wskaźnik cen:													
towarów i usług konsumpcyjnych ^c :													
analogiczny okres poprzedniego roku = 100	A	•	•	105,5	•	•	104,2	•	•	102,9	•	•	102,6
	B	•	•	•	•								

a W przedsiębiorstwach, w których liczba pracujących przekracza 9 osób. b Udział zarejestrowanych bezrobotnych w cywilnej ludności aktywnej zawodowo, szacowanej na koniec każdego miesiąca. c Od czerwca 2025 r. dane nie są porównywalne z danymi za okresy wcześniejsze. d W kwartale.

Wybrane dane o województwie pomorskim (cd.)

WYSZCZEGÓLNIENIE		01	02	03	04	05	06	07	08	09	10	11	12
A – 2025 r.													
B – 2026 r.													
Wskaźnik cen (dok.):													
skupu ziarna zbóż:													
poprzedni miesiąc = 100	A	98,5	103,8	117,5	101,7	98,2	101,9	91,6	92,2	95,0	104,3	100,5	100,1
	B	102,3	99,7	103,4	99,5								
analogiczny miesiąc poprzedniego roku = 100	A	101,3	107,0	68,7	110,3	103,1	99,3	105,2	90,5	85,1	86,5	92,0	85,8
	B	89,1	85,6	90,3	88,3								
skupu żywca rzeźnego wołowego (bez cieląt):													
poprzedni miesiąc = 100	A	100,8	103,4	120,9	128,0	111,3	93,0	99,9	102,4	110,4	91,8	111,2	87,0
	B	103,9	105,6	88,8	102,5								
analogiczny miesiąc poprzedniego roku = 100	A	97,3	106,1	87,4	138,2	152,3	137,4	132,1	145,0	159,0	135,6	148,9	128,1
	B	132,0	134,9	129,4	100,2								
skupu żywca rzeźnego wieprzowego:													
poprzedni miesiąc = 100	A	91,8	101,4	107,0	114,6	102,6	98,1	94,8	101,7	96,3	91,8	93,1	93,8
	B	93,1	104,1	113,7	102,6								
analogiczny miesiąc poprzedniego roku = 100	A	81,4	81,1	102,8	91,6	92,9	90,4	89,4	94,1	90,0	86,2	86,7	83,2
	B	84,4	86,6	94,4	84,0								
Relacje cen skupu ^a żywca wieprzowego do cen	A
targowiskowych żyta	B								
Produkcja sprzedana przemysłu ^b (w cenach stałych):													
poprzedni miesiąc = 100	A	97,6	102,3	111,1	97,8	98,2	100,6	97,8	95,5	115,1	101,4	93,3	110,1
	B	82,6	103,7	120,3*	93,6								
analogiczny miesiąc poprzedniego roku = 100	A	104,4	106,3	108,8	109,4	108,3	107,0	106,5	106,1	113,1	104,5	103,1	120,1
	B	101,6	103,0	111,5*	106,8								
Produkcja budowlano-montażowa ^b (w cenach bieżących):													
poprzedni miesiąc = 100	A	43,1	114,0	118,3	106,1	102,4	129,2	78,0	103,1	129,9	90,4	107,1	135,3
	B	23,6	142,9	141,3	105,4								
analogiczny miesiąc poprzedniego roku = 100	A	121,8	122,0	113,7	123,0	102,0	146,8	110,6	108,4	145,6	103,1	116,3	111,8
	B	61,1	76,6	91,4	90,9								

a Ceny bieżące bez VAT. b W przedsiębiorstwach, w których liczba pracujących przekracza 9 osób.

Wybrane dane o województwie pomorskim (dok.)

WYSZCZEGÓLNIENIE A – 2025 r. B – 2026 r.		01	02	03	04	05	06	07	08	09	10	11	12
Mieszkania oddane do użytkowania (od początku roku)	A	1072	2459	3615	4968	5789	6997	8605	10236	11822	13372	15636	17355
	B	827	1606	2733	3757								
analogiczny okres poprzedniego roku = 100	A	102,5	97,2	93,1	95,0	88,0	86,1	88,1	91,3	92,5	92,4	93,7	95,3
	B	77,1	65,3	75,6	75,6								
Sprzedaż detaliczna towarów ^a (w cenach bieżących):													
poprzedni miesiąc = 100	A	74,5	94,9	133,3	95,7	109,5	93,4	107,7	95,5	98,8	102,0	108,3	101,8
	B	97,8	72,8	136,8	89,2								
analogiczny miesiąc poprzedniego roku = 100	A	99,6	96,1	108,3	97,3	108,2	101,4	102,6	102,1	109,1	98,8	107,1	105,5
	B	138,5	106,3	109,1	101,7								
Obroty ładunkowe w portach morskich ^b w tys. t	A	7372*	5861	8673	8017	7870	7934*	8356	8550*	8665*	8891*	8333	7557*
	B	7641*	7859*	8130*	7510								
poprzedni miesiąc = 100	A	97,3*	79,5*	148,0	92,4	98,2	100,8	105,3*	102,3*	101,3*	102,6*	93,7*	90,7
	B	101,1	102,9*	103,5*	92,4								
analogiczny miesiąc poprzedniego roku = 100	A	100,2*	75,0	106,7	104,2	94,7	97,7	102,0	116,4*	105,2*	110,8*	110,4	99,8*
	B	103,6*	134,1*	93,7*	93,7								
Wskaźnik rentowności obrotu w przedsiębiorstwach ^c :													
brutto ^d (w %)	A	•	•	5,1	•	•	5,7	•	•	6,3	•	•	6,3
	B	•	•	7,0	•								
netto ^e (w %)	A	•	•	4,0	•	•	4,5	•	•	5,1	•	•	5,2
	B	•	•	5,6	•								
Nakłady inwestycyjne przedsiębiorstw ^c (w mln zł; ceny bieżące)	A	•	•	2238,9	•	•	5218,7	•	•	8807,6	•	•	14569,0
	B	•	•	2792,8	•								
analogiczny okres poprzedniego roku = 100 (ceny bieżące)	A	•	•	116,1	•	•	115,3	•	•	115,8	•	•	118,1
	B	•	•	124,7	•								
Podmioty gospodarki narodowej ^f w rejestrze REGON	A	370141	370849	371656	372858	373349	374538	375871	376914	378033	379142	380061	380508
	B	380597	381434	382252	382796								
w tym spółki handlowe	A	41615	41826	41989	42191	41939	42128	42390	42570	42745	61337	43064	43283
	B	43495	43701	43995	44214								
w tym z udziałem kapitału zagranicznego	A	3777	3784	3786	3792	3748	3759	3774	3779	3787	3796	3794	3792
	B	3782	3787	3790	3800								

a W przedsiębiorstwach, w których liczba pracujących przekracza 9 osób. b Dane pochodzą z badania statystycznego transportu morskiego opartego na dyrektywie 2009/42/WE. c W których liczba pracujących przekracza 49 osób; dane są prezentowane narastająco. d Relacja wyniku finansowego brutto do przychodów ogółem. e Relacja wyniku finansowego netto do przychodów ogółem. f Bez osób prowadzących gospodarstwa indywidualne w rolnictwie; stan w końcu okresu.

Opracowania merytoryczne:
Urząd Statystyczny w Gdańsku

Dyrektor Jerzy Auksztol
Tel.: 58 76 83 130

**Osoba do kontaktu z mediami
w Urzędzie Statystycznym w Gdańsku**

Tel.: 505 159 148
e-mail: A.Gasior@stat.gov.pl

Rozpowszechnianie:
Pomorski Ośrodek Badań Regionalnych

Informatorium Statystyczne
Tel.: 58 76 83 210



gdansk.stat.gov.pl



[@Gdansk_STAT](https://twitter.com/Gdansk_STAT)



[@urządstatystycznywgdansku](https://www.facebook.com/urządstatystycznywgdansku)



[gus_stat](https://www.instagram.com/gus_stat)



[głównyurządstatystycznygus](https://www.youtube.com/głównyurządstatystycznygus)



[głównyurządstatystyczny](https://www.linkedin.com/głównyurządstatystyczny)

Powiązane opracowania

[Biuletyn statystyczny województwa pomorskiego](#)

[Sytuacja społeczno-gospodarcza kraju](#)

Temat dostępny w bazach danych

[Bank Danych Lokalnych \(BDL\)](#)

[Bank Danych Makroekonomicznych \(BDM\)](#)

Ważniejsze pojęcia dostępne w słowniku

[Pojęcia stosowane w statystyce publicznej](#)