



## Sytuacja społeczno-gospodarcza województwa lubelskiego w styczniu 2026 r.

27.02.2026 r.

Nr 01/2026

- Na rynku pracy przeciętne zatrudnienie w sektorze przedsiębiorstw było niższe o 1,6% niż w styczniu 2025 r. i o 0,2% w stosunku do grudnia 2025 r. Udział przeciętnego zatrudnienia w województwie w wielkości krajowej wyniósł 3,1%.
- Stopa bezrobocia rejestrowanego wyniosła 8,5% i była wyższa o 0,4 p. proc. niż w grudniu 2025 r. i o 0,7 p. proc. niż w styczniu 2025 r. W porównaniu ze styczniem 2025 r. odnotowano wyższą liczbę bezrobotnych ogółem (o 9,5%), niższą liczbę osób nowo rejestrujących się (o 13,7%) oraz niższą liczbę osób wyłączonych z ewidencji (o 18,9%).
- Przeciętne miesięczne wynagrodzenie brutto w sektorze przedsiębiorstw było wyższe o 5,7% w porównaniu ze styczniem 2025 r., niższe zaś o 4,0% w stosunku do grudnia 2025 r. W porównaniu ze styczniem 2025 r. najwyższą dynamikę wzrostu przeciętnego wynagrodzenia odnotowano w sekcji informacja i komunikacja (o 15,8%).
- Na rynku rolnym, w stosunku do grudnia 2025 r., niższe były ceny skupu: żywca wieprzowego i wołowego oraz mleka, a wyższe – pszenicy i żywca drobiowego. Ceny skupu żyta pozostały bez zmian.
- Produkcja sprzedana przemysłu w styczniu 2026 r. była wyższa w skali roku o 0,9% (w cenach stałych). W strukturze rodzajowej produkcji dominował dział produkcja artykułów spożywczych (25,8% wartości produkcji sprzedanej przemysłu).
- Produkcja budowlano-montażowa była niższa o 6,3% w stosunku do stycznia 2025 r. Największy udział w wartości produkcji budowlano-montażowej miały przedsiębiorstwa zajmujące się wznoszeniem budynków (58,8%).
- Według wstępnych danych w styczniu 2026 r. w porównaniu z 2025 r. zwiększyła się liczba mieszkań, których budowę rozpoczęto (o 137,7%), a zmniejszyła się liczba mieszkań, na budowę których wydano pozwolenia lub dokonano zgłoszenia z projektem budowlanym (o 47,3%) oraz mieszkań oddanych do użytkowania (o 27,3%).
- Sprzedaż detaliczna w jednostkach handlowych i niehandlowych była niższa w stosunku do stycznia 2025 r. o 5,1%, a w stosunku do grudnia 2025 r. o 29,4%. Sprzedaż hurtowa jednostek handlowych była wyższa w stosunku do stycznia 2025 r. o 9,1% i o 1,1% w porównaniu z grudniem 2025 r.
- Liczba podmiotów gospodarki narodowej w rejestrze REGON była wyższa o 2,0% niż w końcu stycznia 2025 r. i niższa o 29 niż w końcu grudnia 2025 r.
- W lutym br. wskaźnik ogólnego klimatu koniunktury we wszystkich badanych obszarach gospodarki sygnalizuje poprawę lub stabilizację koniunktury gospodarczej w stosunku do poprzedniego miesiąca. Wzrosty wskaźnika wahały się od 0,3 w handlu hurtowym do 5,6 w przetwórstwie przemysłowym. Jednostki zajmujące się zakwaterowaniem i gastronomią oceniają koniunkturę najbardziej korzystnie (plus 4,6), a wartość wskaźnika jest powyżej średniej długookresowej (minus 4,7). Natomiast najbardziej pesymistyczne opinie formułują podmioty prowadzące działalność w transporcie i gospodarce magazynowej (minus 16,0), a wartość wskaźnika jest poniżej średniej długookresowej (minus 9,5).

## Spis treści

Rynek pracy .....	4
Wynagrodzenia .....	8
Rolnictwo .....	10
Przemysł i budownictwo .....	12
Budownictwo mieszkaniowe .....	15
Rynek wewnętrzny .....	17
Podmioty gospodarki narodowej .....	17
Koniunktura gospodarcza .....	19
Wybrane dane o województwie lubelskim .....	23

## Uwagi ogólne

Prezentowane w Komunikacie dane:

- o zatrudnieniu, wynagrodzeniach oraz produkcji sprzedanej przemysłu i budownictwa, produkcji budowlano-montażowej, a także o sprzedaży detalicznej i hurtowej towarów dotyczą podmiotów gospodarczych, w których liczba pracujących przekracza 9 osób,
- o sektorze przedsiębiorstw dotyczą podmiotów prowadzących działalność gospodarczą w zakresie: leśnictwa i pozyskiwania drewna; rybołówstwa w wodach morskich; górnictwa i wydobywania; przetwórstwa przemysłowego; wytwarzania i zaopatrywania w energię elektryczną, gaz, parę wodną, gorącą wodę i powietrze do układów klimatyzacyjnych; dostawy wody; gospodarowania ściekami i odpadami oraz działalności związanej z rekultywacją; budownictwa; handlu hurtowego i detalicznego; naprawy pojazdów samochodowych, włączając motocykle; transportu i gospodarki magazynowej; działalności związanej z zakwaterowaniem i usługami gastronomicznymi; informacji i komunikacji; działalności związanej z obsługą rynku nieruchomości; działalności prawniczej, rachunkowo-księgowej i doradztwa podatkowego, działalności firm centralnych (head offices); doradztwa związanego z zarządzaniem; działalności w zakresie architektury i inżynierii; badań i analiz technicznych; reklamy, badania rynku i opinii publicznej; pozostałej działalności profesjonalnej, naukowej i technicznej; działalności w zakresie usług administrowania i działalności wspierającej; działalności związanej z kulturą, rozrywką i rekreacją; naprawy i konserwacji komputerów i artykułów użytku osobistego i domowego; pozostałej indywidualnej działalności usługowej,
- o skupie produktów rolnych obejmują skup od producentów z terenu województwa; ceny podano bez podatku VAT,
- o wynikach finansowych przedsiębiorstw oraz nakładach inwestycyjnych dotyczą podmiotów gospodarczych prowadzących księgi rachunkowe (z wyjątkiem przedsiębiorstw rolnictwa, leśnictwa, łowiectwa i rybactwa, działalności finansowej i ubezpieczeniowej oraz szkół wyższych), w których liczba pracujących przekracza 49 osób.

Dane w ujęciu wartościowym wyrażone są w cenach bieżących i stanowią podstawę dla obliczenia wskaźników struktury. Wskaźniki dynamiki zaprezentowano na podstawie wartości w cenach bieżących, z wyjątkiem przemysłu, dla którego wskaźniki dynamiki podano na podstawie wartości w cenach stałych (średnie ceny bieżące 2015 r.).

Liczby względne (wskaźniki, odsetki) wyliczono na podstawie danych bezwzględnych, wyrażonych z większą dokładnością niż podane w tekście i tablicach.

Dane prezentuje się w układzie Polskiej Klasyfikacji Działalności – PKD 2007.

## Polska Klasyfikacja Działalności – PKD 2007

Skrót	Pełna nazwa
<b>Sekcje</b>	
dostawa wody; gospodarowanie ściekami i odpadami; rekultywacja	dostawa wody; gospodarowanie ściekami i odpadami oraz działalność związana z rekultywacją
handel; naprawa pojazdów samochodowych	handel hurtowy i detaliczny; naprawa pojazdów samochodowych, włączając motocykle
zakwaterowanie i gastronomia	działalność związana z zakwaterowaniem i usługami gastronomicznymi
obsługa rynku nieruchomości	działalność związana z obsługą rynku nieruchomości
administrowanie i działalność wspierająca	działalność w zakresie usług administrowania i działalność wspierająca
<b>Działy</b>	
produkcja skór i wyrobów skórzanych	produkcja skór i wyrobów ze skór wyprawionych
produkcja wyrobów z drewna, korka, słomy i wikliny	produkcja wyrobów z drewna, oraz korka z wyłączeniem mebli; produkcja wyrobów ze słomy i materiałów używanych do wyplatania
produkcja wyrobów farmaceutycznych	produkcja podstawowych substancji farmaceutycznych oraz leków i pozostałych wyrobów farmaceutycznych
produkcja wyrobów z metali	produkcja metalowych wyrobów gotowych, z wyłączeniem maszyn i urządzeń
produkcja maszyn i urządzeń	produkcja maszyn i urządzeń, gdzie indziej niesklasyfikowana
produkcja pojazdów samochodowych, przyczep i naczep	produkcja pojazdów samochodowych, przyczep i naczep, z wyłączeniem motocykli
budowa budynków	roboty budowlane związane ze wznoszeniem budynków
budowa obiektów inżynierii lądowej i wodnej	roboty związane z budową obiektów inżynierii lądowej i wodnej

## Objaśnienia znaków umownych

Symbol	Opis
Kreska (-)	– oznacza, że zjawisko nie wystąpiło
Zero: (0)	– zjawisko istniało w wielkości mniejszej od 0,5
(0,0)	– zjawisko istniało w wielkości mniejszej od 0,05
Kropka (.)	– oznacza: brak informacji, konieczność zachowania tajemnicy statystycznej lub że wypełnienie pozycji jest niemożliwe albo niecelowe
Znak (*)	– oznacza, że dane zostały zmienione w stosunku do już opublikowanych
Znak (Δ)	– oznacza, że nazwy zostały skrócone w stosunku do obowiązującej klasyfikacji
„W tym”	– oznacza, że nie podaje się wszystkich składników sumy

Dane charakteryzujące województwo lubelskie można również znaleźć w publikacjach statystycznych wydawanych przez Urząd Statystyczny w Lublinie oraz w publikacjach ogólnopolskich GUS.

W przypadku cytowania danych Głównego Urzędu Statystycznego prosimy o zamieszczenie informacji: „Źródło danych GUS”, a w przypadku publikowania obliczeń dokonanych na danych opublikowanych przez GUS prosimy o zamieszczenie informacji: „Opracowanie własne na podstawie danych GUS”.

## Rynek pracy

**Przeciętne zatrudnienie w sektorze przedsiębiorstw** w styczniu 2026 r. ukształtowało się na poziomie 200,7 tys. osób i było niższe o 1,6% niż w styczniu 2025 r. W kraju natomiast przeciętne zatrudnienie w sektorze przedsiębiorstw zmniejszyło się o 0,8% w stosunku do stycznia 2025 r. Udział przeciętnego zatrudnienia w województwie w odniesieniu do wielkości krajowej wyniósł 3,1%.

W porównaniu ze styczniem 2025 r. najbardziej zmniejszyło się zatrudnienie w sekcjach: administrowanie i działalność wspierająca (o 9,2%), informacja i komunikacja (o 7,5%), handel; naprawa pojazdów samochodowych (o 3,3%), przetwórstwo przemysłowe oraz budownictwo (po 1,9%). W ujęciu rocznym wzrost zatrudnienia wystąpił natomiast w sekcjach: działalność profesjonalna, naukowa i techniczna (o 4,3%), obsługa rynku nieruchomości (o 1,9%), a także transport i gospodarka magazynowa oraz zakwaterowanie i gastronomia (po 0,7%).

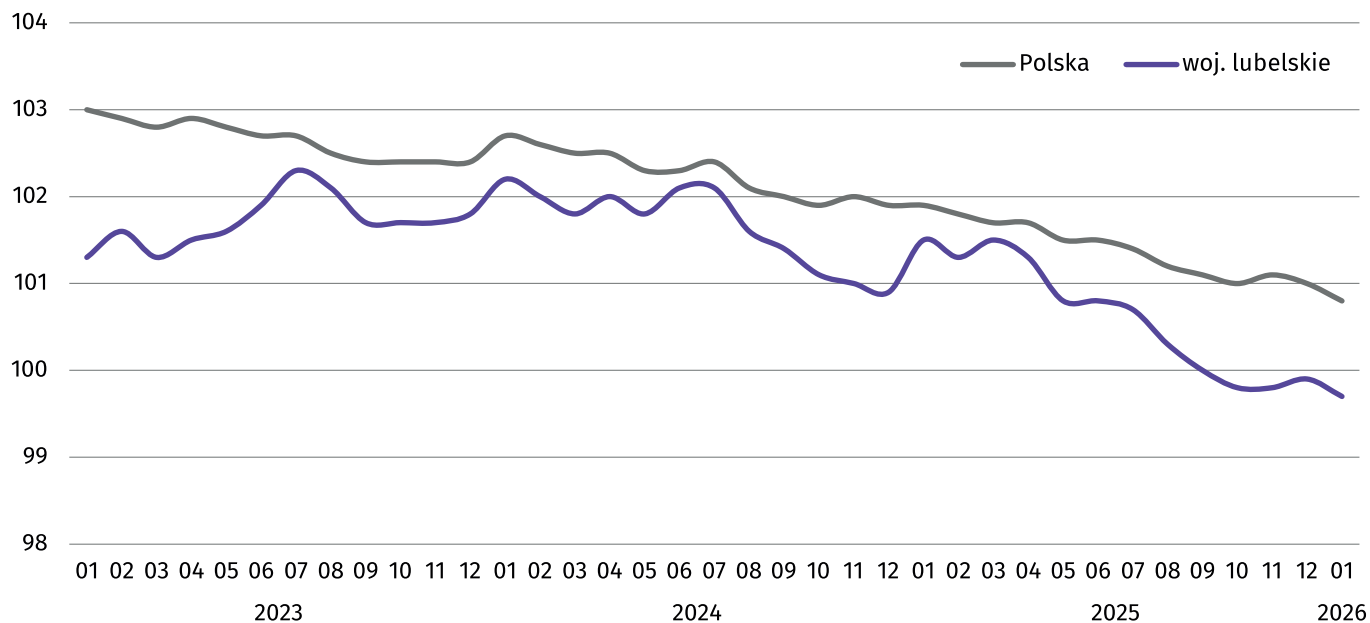
**Tablica 1. Przeciętne zatrudnienie w sektorze przedsiębiorstw**

WYSZCZEGÓLNIENIE	01 2026	
	w tys.	01 2025=100
<b>OGÓŁEM</b>	<b>200,7</b>	<b>98,4</b>
w tym:		
Przemysł	96,8	98,6
w tym przetwórstwo przemysłowe	71,0	98,1
Budownictwo	17,9	98,1
Handel; naprawa pojazdów samochodowych <sup>A</sup>	42,3	96,7
Transport i gospodarka magazynowa	20,0	100,7
Zakwaterowanie i gastronomia <sup>A</sup>	3,6	100,7
Informacja i komunikacja	3,8	92,5
Obsługa rynku nieruchomości <sup>A</sup>	3,6	101,9
Działalność profesjonalna, naukowa i techniczna <sup>a</sup>	3,6	104,3
Administrowanie i działalność wspierająca <sup>A</sup>	3,6	90,8

a Nie obejmuje działów: badania naukowe i prace rozwojowe, działalność weterynaryjna.

W porównaniu z grudniem 2025 r. zatrudnienie w sektorze przedsiębiorstw zmniejszyło się o 0,2%. Mniejsze zatrudnienie odnotowano m.in. w sekcjach: administrowanie i działalność wspierająca (o 3,5%), informacja i komunikacja (o 3,0%), zakwaterowanie i gastronomia (o 2,0%), a także handel; naprawa pojazdów samochodowych (o 1,1%). Wyższe zatrudnienie było natomiast w sekcji: obsługa rynku nieruchomości (o 3,5%) oraz działalność profesjonalna, naukowa i techniczna (o 2,9%).

**Wykres 1. Dynamika przeciętnego zatrudnienia w sektorze przedsiębiorstw**  
(przeciętna miesięczna 2021=100)



W końcu stycznia 2026 r. liczba **bezrobotnych zarejestrowanych** w urzędach pracy wyniosła 64,3 tys. osób i była wyższa o 4,7% niż w grudniu 2025 r. i o 9,5% – niż w styczniu 2025 r. Kobiety stanowiły 46,6% ogółu zarejestrowanych bezrobotnych (przed rokiem 48,3%).

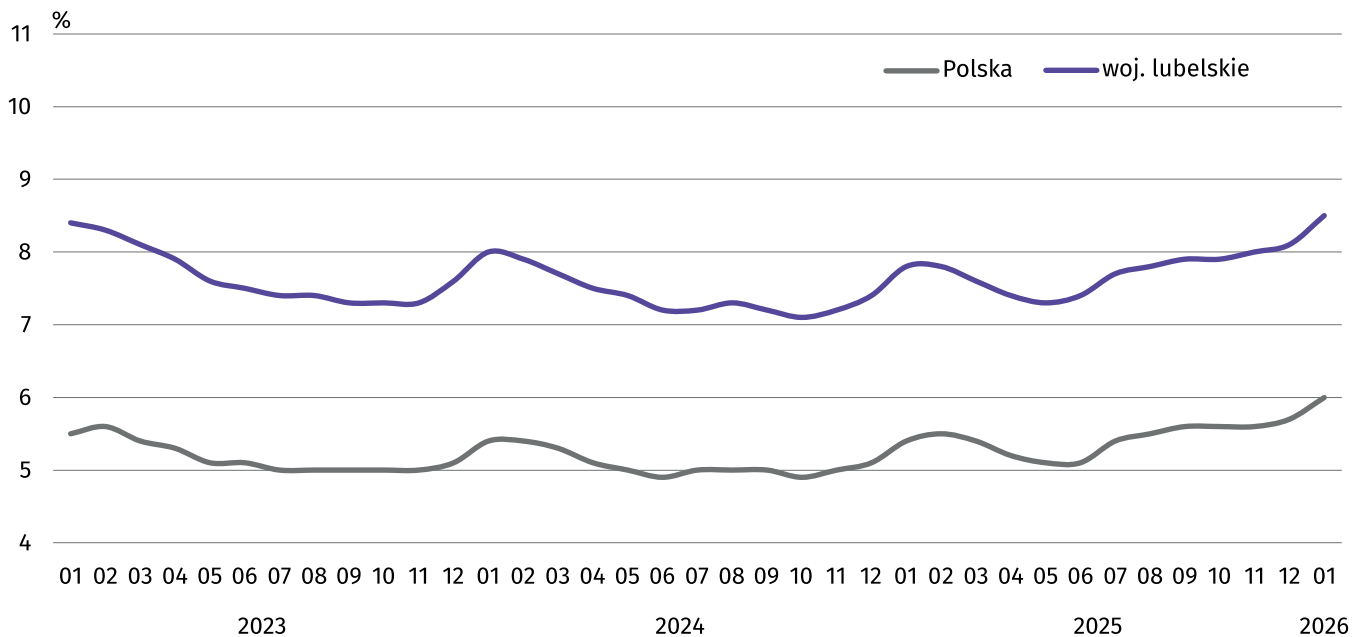
**Tablica 2. Liczba bezrobotnych i stopa bezrobocia**

WYSZCZEGÓLNIENIE	2025		01 2026
	01	12	
Bezrobotni zarejestrowani (stan w końcu miesiąca) w tys.	58,8	61,5	64,3
Bezrobotni nowo zarejestrowani (w ciągu miesiąca) w tys.	8,4	6,1	7,3
Bezrobotni wyrejestrowani (w ciągu miesiąca) w tys.	5,5	4,8	4,4
Stopa bezrobocia rejestrowanego (stan w końcu miesiąca) w %	7,8	8,1	8,5

**Stopa bezrobocia rejestrowanego** w końcu stycznia 2026 r. ukształtowała się na poziomie 8,5% i była wyższa o 0,4 p. proc. niż w grudniu 2025 r. i o 0,7 p. proc. niż w styczniu 2025 r. W rankingu województw lubelskie, pod względem wysokości stopy bezrobocia, plasowało się na 13. miejscu. W kraju najniższy poziom bezrobocia odnotowano w województwie wielkopolskim (3,8%), mazowieckim (4,5%) oraz śląskim (4,7%) a najwyższy w województwie warmińsko-mazurskim (9,9%), podkarpackim (9,6%) oraz świętokrzyskim (8,8%).

## Wykres 2. Stopa bezrobocia rejestrowanego

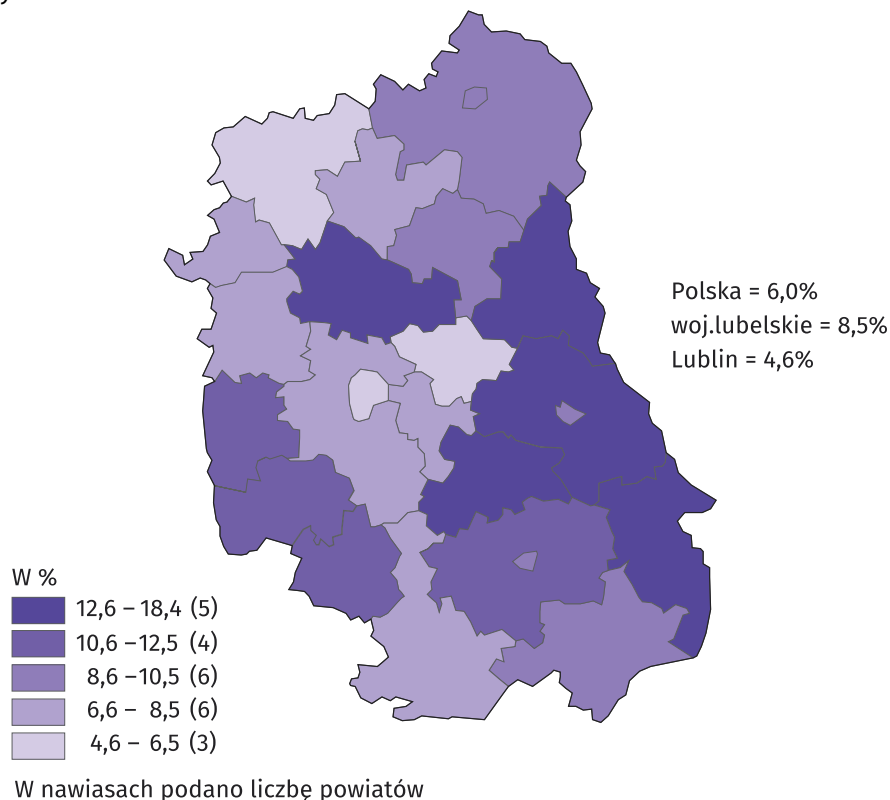
Stan w końcu miesiąca



W województwie lubelskim do powiatów o najwyższej stopie bezrobocia należały: włodawski (18,4%), hrubieszowski (16,7%), krasnostawski (14,8%) oraz chełmski (14,0%), o najniższej zaś: łukowski i Lublin (po 4,6%) oraz łęczyński (6,2%). W porównaniu ze styczniem 2025 r. stopa bezrobocia zwiększyła się we wszystkich powiatach, a w największym stopniu w powiecie włodawskim (o 2,2 p. proc.), Chełmie (o 1,1 p. proc.) oraz biłgorajskim, chełmskim, radzyńskim i tomaszowskim (po 1,0 p. proc.).

## Mapa 1. Stopa bezrobocia rejestrowanego według powiatów w 2026 r.

Stan w końcu stycznia



W styczniu 2026 r. w urzędach pracy **zarejestrowano** 7,3 tys. nowych bezrobotnych, tj. więcej o 19,9% niż w grudniu 2025 r., a mniej o 13,7% niż w styczniu 2025 r. Zwiększył się udział osób zwolnionych z przyczyn dotyczących zakładu pracy (o 1,9 p.

proc. do 5,2%) oraz udział absolwentów (o 0,4 p. proc. do 8,4%). Zmniejszył się natomiast udział osób rejestrujących się po raz kolejny w liczbie nowo zarejestrowanych ogółem (o 2,8 p. proc. do 78,7%) oraz udział osób dotychczas niepracujących w stosunku do stycznia 2025 r. (o 0,8 p. proc. do 11,1%).

Stopa napływu bezrobotnych do urzędów pracy (stosunek nowo zarejestrowanych do liczby aktywnych zawodowo) wyniosła 1,0% (przed miesiącem – 0,8%, przed rokiem – 1,1%).

W styczniu 2026 r. z ewidencji bezrobotnych **wyrejestrowano** 4,4 tys. osób, tj. mniej o 7,1% niż w grudniu 2025 r. i o 18,9% niż w styczniu 2025 r. Z tytułu podjęcia pracy (główniej przyczyny wyrejestrowania) z rejestru bezrobotnych wyłączono 2,2 tys. osób (przed rokiem – 2,8 tys. osób). Udział tej kategorii osób w ogólnej liczbie wyrejestrowanych zwiększył się w ujęciu rocznym o 5,0 p. proc. i osiągnął wartość 56,3%. Zwiększył się również udział osób, które dobrowolnie zrezygnowały ze statusu bezrobotnego (o 2,7 p. proc. do 11,7%) oraz udział osób, które nabyły prawa emerytalne lub rentowe (o 0,3 p. proc. do 1,0%). Zmniejszył się natomiast udział osób, które wyrejestrowały się w związku z rozpoczęciem szkolenia lub stażu (o 6,1 p. proc. do 3,4%).

Stopa odpływu bezrobotnych z urzędów pracy (stosunek liczby bezrobotnych wyrejestrowanych w danym miesiącu do liczby bezrobotnych na koniec ub. miesiąca) wyniosła 7,2% (przed miesiącem – 7,9%, przed rokiem – 9,8%).

W końcu stycznia 2026 r. **bez prawa do zasiłku** pozostawało 57,0 tys. bezrobotnych, a ich udział w liczbie bezrobotnych ogółem zwiększył się w porównaniu z analogicznym okresem 2025 r. o 0,8 p. proc. (do 88,7%).

Wśród bezrobotnych najliczniejszą grupę stanowiły osoby długotrwale bezrobotne<sup>1</sup>. Ich udział w liczbie bezrobotnych ogółem wzrósł w skali roku o 0,2 p. proc. Zwiększył się również udział osób bezrobotnych powyżej 50 roku życia oraz udział osób niepełnosprawnych (po 0,1 p. proc.). Zmniejszył się natomiast udział osób bezrobotnych do 30 roku życia (o 0,1 p. proc.). Udział osób bezrobotnych do 25 roku życia nie zmieniły się w ujęciu rocznym.

**Tablica 3. Wybrane kategorie bezrobotnych będących w szczególnej sytuacji na rynku pracy**  
Stan w końcu miesiąca

WYSZCZEGÓLNIENIE	2025		01 2026
	01	12	
	w % ogółem		
Do 30 roku życia	27,9	27,9	27,8
w tym do 25 roku życia	15,4	15,5	15,4
Długotrwale <sup>1</sup>	52,8	53,8	53,0
Powyżej 50 roku życia	23,3	23,6	23,4
Niepełnosprawni	4,5	4,6	4,6

Osoby pozostające bez pracy do 1 miesiąca stanowiły w końcu stycznia 2026 r. 10,5% zarejestrowanych bezrobotnych, natomiast od 1 do 3 miesięcy – 14,4%, a od 3 do 6 miesięcy – 16,4%, zaś od 6 do 12 miesięcy – 17,2%. Osoby pozostające bez pracy ponad 12 miesięcy stanowiły 41,5% ogółu bezrobotnych.

Największą grupę wśród bezrobotnych stanowiły osoby w wieku od 35 do 44 lat. Ich odsetek w ogólnej liczbie bezrobotnych w końcu stycznia 2026 r. wyniósł 25,6%. Z kolei osoby w wieku do 25 lat stanowiły 15,4% bezrobotnych, od 25 do 34 lata – 24,6%, od 45 do 54 lat – 21,0%, a powyżej 55 lat – 13,5%.

Wśród ogółu bezrobotnych zarejestrowanych w powiatowych urzędach pracy, osoby z wykształceniem wyższym stanowiły 15,3%, policealnym i średnim zawodowym/branżowym – 26,0%, średnim ogólnokształcącym – 13,8%, zasadniczym zawodowym/branżowym – 22,0% oraz gimnazjalnym i niższym – 22,9%.

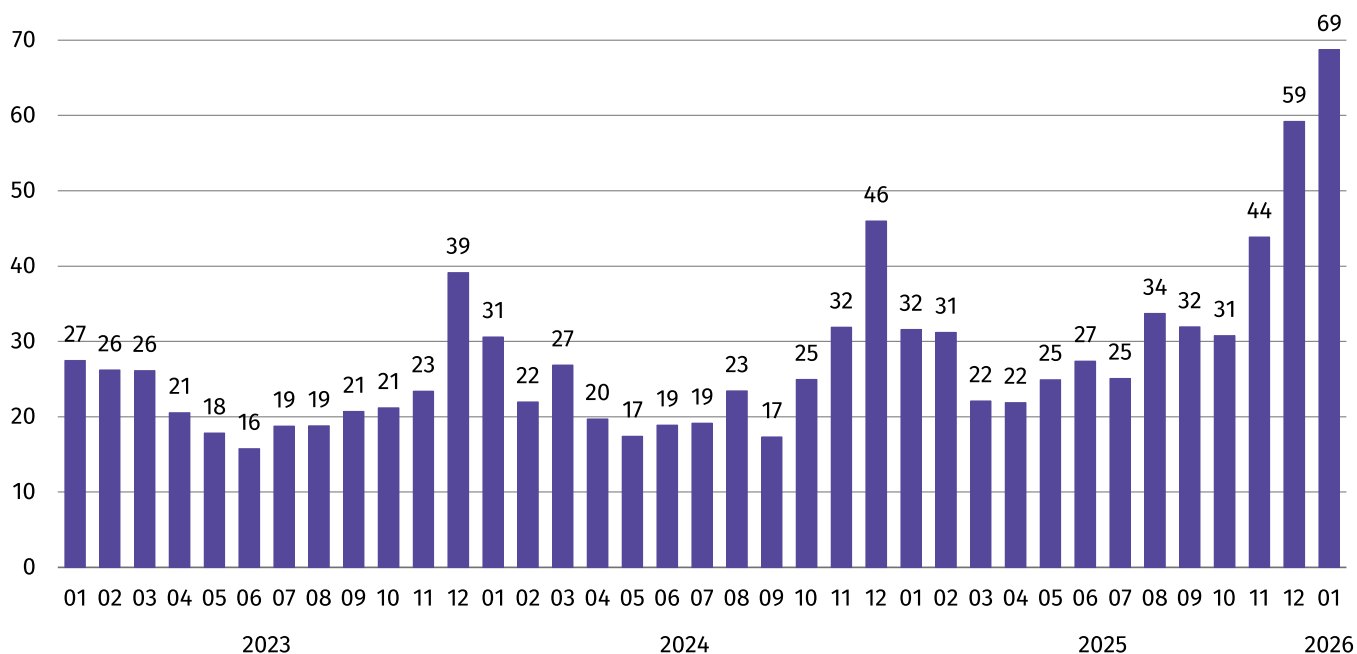
Według stażu pracy, do najliczniejszych grup bezrobotnych należały osoby do 1 roku pracy (18,5 tys. osób) oraz bezrobotni ze stażem od 1 do 5 lat pracy (16,0 tys. osób); stanowiły one odpowiednio: 28,8% oraz 24,9% ogółu bezrobotnych. Najmniejszą grupą bezrobotnych (0,9 tys. osób) były osoby legitymujące się stażem pracy 30 lat i dłuższym – 1,4% ogółu.

<sup>1</sup> Do długotrwale bezrobotnych zalicza się osoby pozostające w rejestrze powiatowego urzędu pracy łącznie przez okres ponad 12 miesięcy w okresie ostatnich 2 lat, z wyłączeniem okresów odbywania stażu i przygotowania zawodowego w miejscu pracy.

W styczniu 2026 r. do urzędów pracy zgłoszono 1,3 tys. **ofert zatrudnienia**<sup>2</sup>, w tym 0,9 tys. ofert z sektora prywatnego. Było ich więcej o 0,4 tys. niż w grudniu 2025 r. Oferty z sektora publicznego stanowiły 28,6% zgłoszonych ofert. W końcu stycznia 2026 r. 18,8% wszystkich dostępnych ofert stanowiły te niewykorzystane dłużej niż jeden miesiąc. Spośród ofert pozostających do dyspozycji w końcu stycznia 2026 r.: 4,6% skierowanych było do osób niepełnosprawnych, a 6,1% dotyczy stażu. W końcu miesiąca na 1 ofertę pracy przypadło 69 bezrobotnych (przed miesiącem – 59).

### Wykres 3. Liczba osób bezrobotnych na 1 ofertę pracy<sup>2</sup>

Stan w końcu miesiąca



W styczniu 2026 r. wydatki z Funduszu Pracy wyniosły 19,2 mln zł (mniej o 2,5% niż w styczniu 2025 r.), z tego 63,9% stanowiły zasiłki dla bezrobotnych. Na programy przeciwdziałania bezrobociu z Funduszu Pracy przeznaczono 4,4 mln zł (w styczniu 2025 r. – 6,5 mln zł), w tym 74,5% środków wydatkowano na stypendia wypłacane na staże. Pozostałe środki zostały wydane m.in. na prace interwencyjne – 0,6 mln zł (14,8% wydatków na programy przeciwdziałania bezrobociu) oraz na koszty szkoleń – 0,1 mln zł (1,6%).

Z danych urzędów pracy wynika, że według stanu w końcu stycznia 2026 r. 8 zakładów pracy zapowiedziało zwolnienie w najbliższym czasie 1124 pracowników (przed rokiem 8 zakładów deklarowało zwolnienie 857 pracowników).

## Wynagrodzenia

W styczniu 2026 r. przeciętne miesięczne wynagrodzenie brutto w sektorze przedsiębiorstw wyniosło 8053,52 zł i było wyższe o 5,7% niż w styczniu 2025 r., a niższe o 4,0% w stosunku do grudnia 2025 r. W kraju zaś przeciętne miesięczne wynagrodzenie w tym sektorze wyniosło 9002,47 zł i było wyższe o 6,1% w odniesieniu do stycznia 2025 r.

W porównaniu ze styczniem 2025 r. wzrost przeciętnych wynagrodzeń odnotowano w większości sekcji. W największym stopniu wynagrodzenia wzrosły m.in. w sekcji: informacja i komunikacja (o 15,8%), obsługa rynku nieruchomości (o 11,6%), zakwaterowanie i gastronomia (o 9,8%), działalność profesjonalna, naukowa i techniczna (o 8,7%), a także przetwórstwo przemysłowe, budownictwo oraz handel; naprawa pojazdów samochodowych (po 6,3%). Spadek odnotowano w sekcji administrowanie i działalność wspierająca (o 3,4%).

<sup>2</sup> Od 1 czerwca 2025 r. dane o ofertach pracy nie są w pełni porównywalne z okresami wcześniejszymi ze względu na zmiany metodologiczne wynikające z wejścia w życie ustawy o rynku pracy i służbach zatrudnienia (Dz. U. z 2025 r. poz. 620).

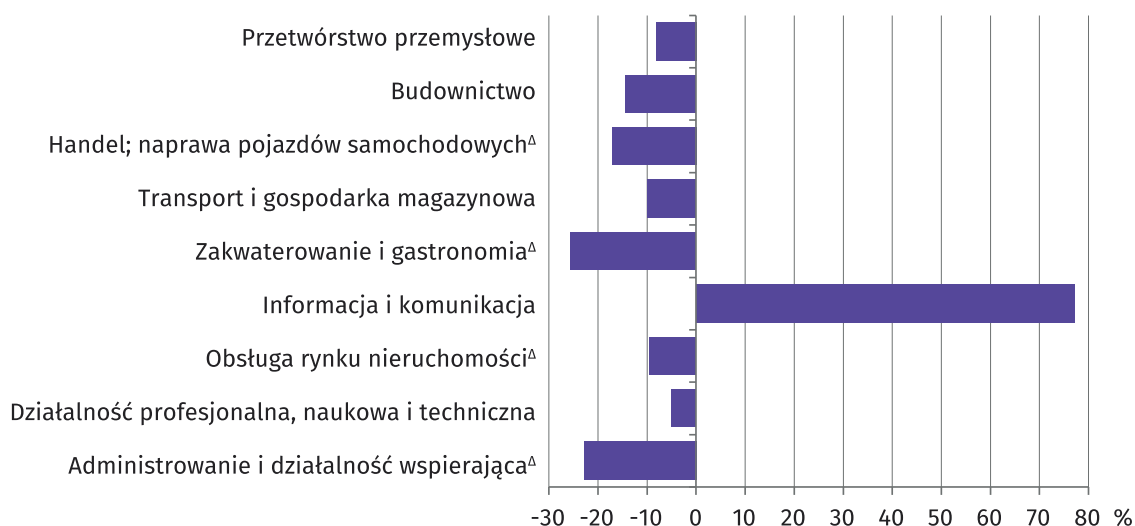
**Tablica 4. Przeciętne miesięczne wynagrodzenia brutto w sektorze przedsiębiorstw**

WYSZCZEGÓLNIENIE	01 2026	
	w zł	01 2025=100
<b>OGÓŁEM</b>	<b>8053,52</b>	<b>105,7</b>
w tym:		
Przemysł	8984,09	104,8
w tym przetwórstwo przemysłowe	7395,60	106,3
Budownictwo	6894,63	106,3
Handel; naprawa pojazdów samochodowych <sup>A</sup>	6671,86	106,3
Transport i gospodarka magazynowa	7256,40	104,5
Zakwaterowanie i gastronomia <sup>A</sup>	5990,01	109,8
Informacja i komunikacja	14277,13	115,8
Obsługa rynku nieruchomości <sup>A</sup>	7288,81	111,6
Działalność profesjonalna, naukowa i techniczna <sup>A</sup>	7648,17	108,7
Administrowanie i działalność wspierająca <sup>A</sup>	6211,03	96,6

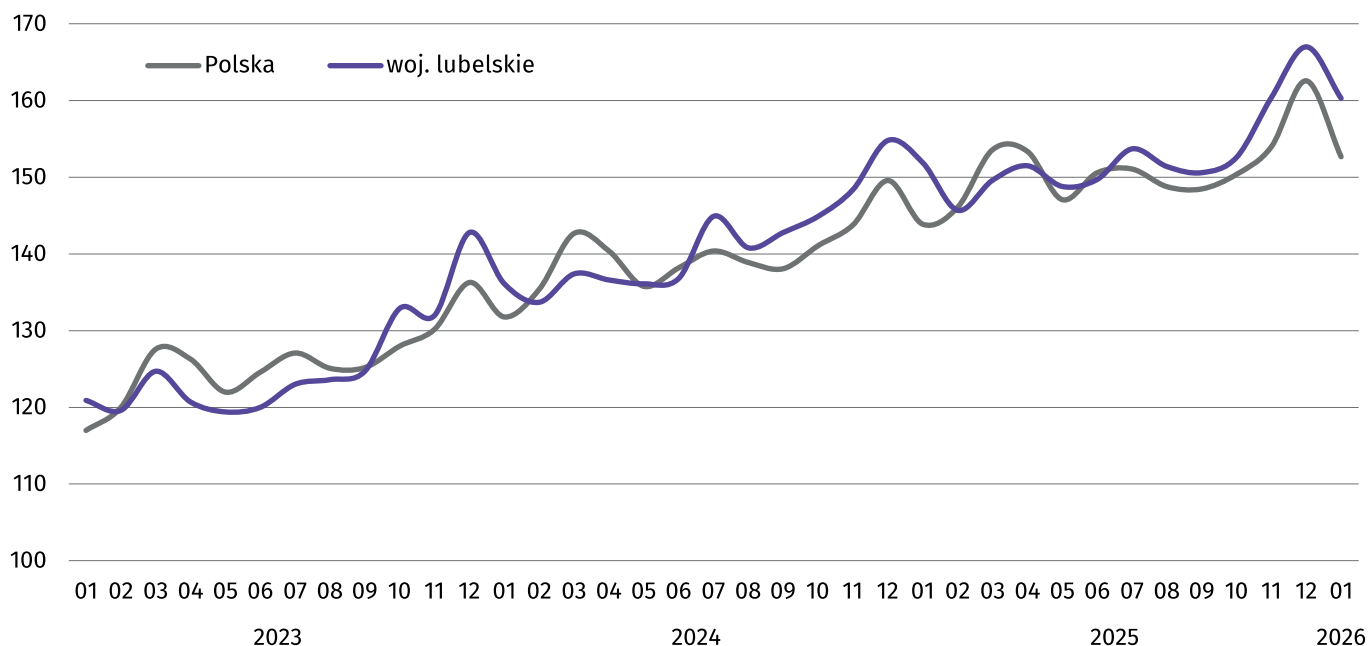
a Nie obejmuje działów: badania naukowe i prace rozwojowe, działalność weterynaryjna.

W porównaniu z przeciętnym wynagrodzeniem w sektorze przedsiębiorstw w styczniu 2026 r. wyższe wynagrodzenie otrzymywali zatrudnieni w sekcji informacja i komunikacja (o 77,3%), natomiast niższe wynagrodzenia w tym sektorze otrzymywali zatrudnieni m.in. w sekcjach: zakwaterowanie i gastronomia (o 25,6%) oraz handel; naprawa pojazdów samochodowych (o 22,9%).

**Wykres 4. Odchylenia względne przeciętnych miesięcznych wynagrodzeń brutto od średniego wynagrodzenia w sektorze przedsiębiorstw według wybranych sekcji PKD w województwie w styczniu 2026 r.**



**Wykres 5. Dynamika przeciętnego miesięcznego wynagrodzenia brutto w sektorze przedsiębiorstw**  
(przeciętna miesięczna 2021=100)



## Rolnictwo

W styczniu 2026 r. średnia temperatura powietrza na obszarze województwa lubelskiego wyniosła minus 6,6°C i tym samym była o 4,1°C niższa od średniej z lat 1991-2020, przy czym maksymalna temperatura wyniosła 3,3°C, a minimalna minus 19,5°C, zaś minimalna przy gruncie minus 25,0°C. Średnia suma opadów atmosferycznych stanowiła 48,4% normy z wielolecia<sup>3</sup>.

**Tablica 5. Skup zbóż<sup>a</sup>**

WYSZCZEGÓLNIENIE	01 2026			07 2025–01 2026	
	w tys. t	01 2025=100	12 2025=100	w tys. t	07 2024–01 2025 = 100
<b>Ziarno zbóż podstawowych<sup>b</sup></b>	<b>34,1</b>	<b>74,2</b>	<b>90,3</b>	<b>317,6</b>	<b>94,4</b>
w tym:					
pszenica	27,6	73,4	80,8	231,6	81,5
żyto	0,2	15,3	42,8	10,0	114,8

a Bez skupu realizowanego przez osoby fizyczne. b Obejmuje pszenicę, żyto, jęczmień, owies i pszenżyto, łącznie z mieszankami zbożowymi; bez ziarna siewnego.

W okresie od lipca 2025 do stycznia 2026 r. skup zbóż podstawowych (z mieszankami zbożowymi bez ziarna siewnego) wyniósł 317,6 tys. t. i był o 5,6% niższy niż w okresie od lipca 2024 do stycznia 2025 r., przy czym skup pszenicy był o 18,5% niższy, zaś żyta o 14,8% wyższy.

W styczniu 2026 r. łącznie skupiono 34,1 tys. t zbóż, czyli o 9,7% mniej niż przed miesiącem, przy czym pszenicy o 19,2% mniej, a żyta o 57,2%. W porównaniu ze styczniem ub. r. skup pszenicy był o 26,6% niższy, a żyta o 84,7%.

<sup>3</sup> Przepiętne wartości temperatur i opadów obliczono jako średnie arytmetyczne przeciętnych miesięcznych wartości z trzech stacji hydrologiczno-meteorologicznych Instytutu Meteorologii i Gospodarki Wodnej, zlokalizowanych w Lublinie, Terespolu i Włodawie.

**Tablica 6. Skup podstawowych produktów zwierzęcych<sup>a</sup>**

WYSZCZEGÓLNIENIE	01 2026		
	w tys. t	01 2025=100	12 2025=100
<b>Żywiec rzeźny<sup>b</sup></b>	<b>17,4</b>	<b>84,9</b>	<b>86,6</b>
w tym:			
trzoda chlewna	7,2	103,3	99,6
bydło	1,0	27,9	83,2
drób	9,2	92,7	78,8
<b>Mleko<sup>c</sup></b>	<b>50,5</b>	<b>99,5</b>	<b>101,7</b>

a Bez skupu realizowanego przez osoby fizyczne. b Obejmuje bydło, cielęta, trzodę chlewną, owce, konie i drób; w wadze żywej. c W milionach litrów.

W styczniu 2026 r. dostarczono do skupu 17,4 tys. t żywca rzeźnego, czyli o 15,1% mniej niż przed rokiem. Skup żywca wołowego i drobiowego był niższy zarówno w skali roku, jak i w skali miesiąca. Natomiast skup żywca wieprzowego był niższy w skali miesiąca, zaś wyższy w skali roku.

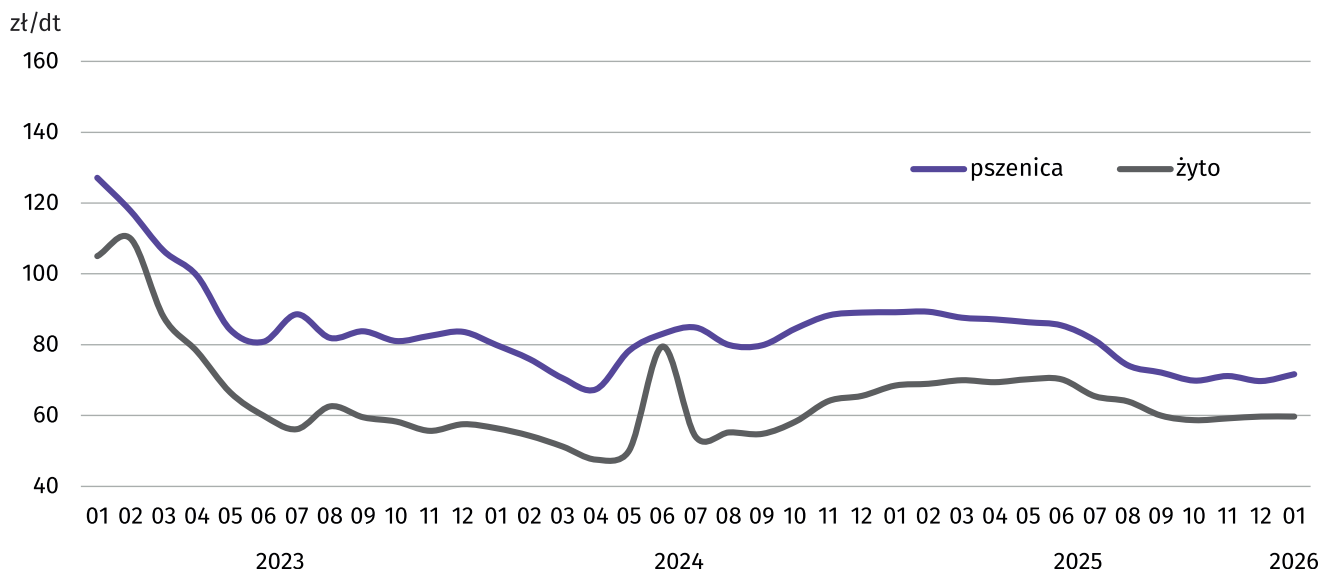
**Tablica 7. Przeciętne ceny podstawowych produktów rolnych**

WYSZCZEGÓLNIENIE	Ceny w skupie			Ceny na targowiskach		
	01 2026					
	w zł	01 2025=100	12 2025=100	w zł	01 2025=100	12 2025=100
<b>Ziarno zbóż<sup>a</sup> – za 1 dt:</b>						
pszenica	71,66	80,4	102,8	98,16	88,1	99,1
żyto	59,75	87,2	100,0	80,00	93,6	100,0
<b>Żywiec rzeźny – za 1 kg wagi żywej:</b>						
trzoda chlewna	4,66	80,1	91,8	.	.	.
bydło	15,35	127,9	97,4	.	.	.
drób	6,06	104,3	101,0	.	.	.
<b>Mleko – za 1 hl</b>	<b>191,25</b>	<b>84,8</b>	<b>94,1</b>	.	.	.

a W skupie bez ziarna siewnego.

W badanym miesiącu producenci z województwa lubelskiego uzyskiwali wyższą niż przed miesiącem cenę za dostarczoną do skupu pszenicę (o 2,8%) i żyto (o 0,02%). W obrocie targowiskowym w omawianym okresie cena pszenicy obniżyła się o 0,9%, zaś żyta pozostała bez zmian. W skali roku cena pszenicy w skupie zmniejszyła się o 19,6%, a żyta 12,8%. Również w obrocie targowiskowym zmniejszyła się zarówno cena pszenicy, jak i żyta, odpowiednio o 11,9% i o 6,4%.

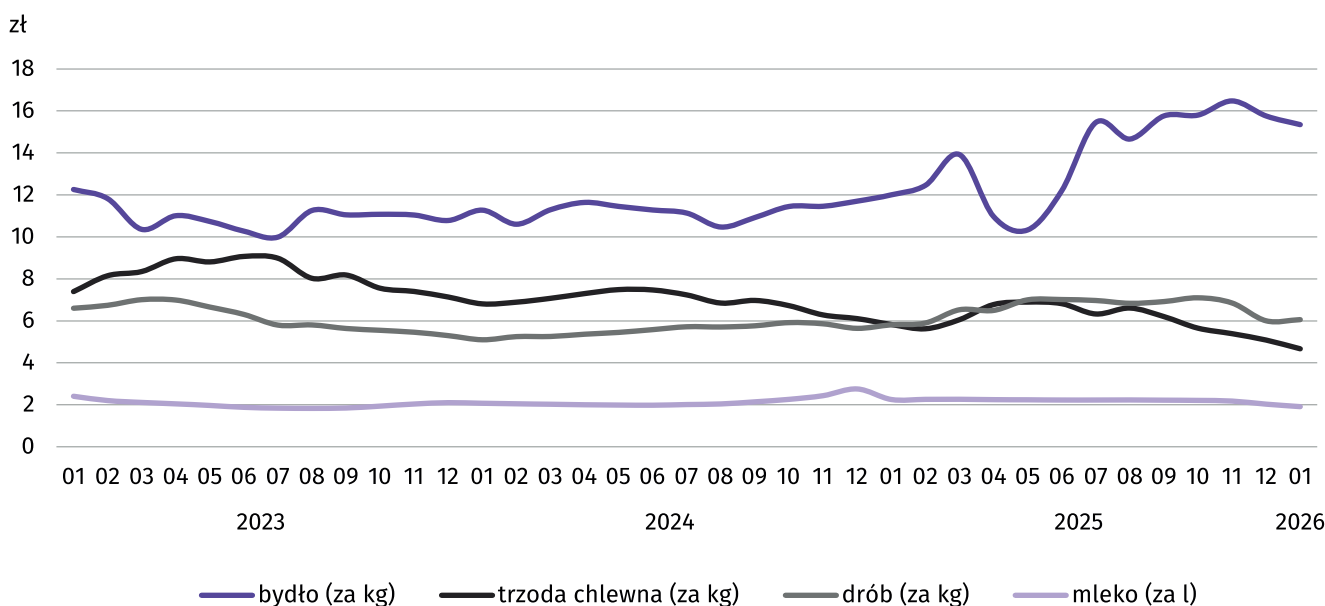
**Wykres 6. Przeciętne ceny skupu zbóż**



W omawianym miesiącu cena **żywca wieprzowego** w skupie zmniejszyła się w skali roku o 19,9%, a w skali miesiąca o 8,2%. Odwrotna sytuacja miała miejsce w przypadku ceny skupu **żywca drobiowego**, która wzrosła zarówno w skali roku, jak i w skali miesiąca, odpowiednio o 4,3% i o 1,0%. Natomiast cena skupu **żywca wołowego** wzrosła w skali roku o 27,9%, zaś zmniejszyła się w skali miesiąca o 2,6%.

W styczniu 2026 r. **skup mleka** wyniósł 50,5 mln l i w porównaniu z analogicznym miesiącem 2025 r. był o 0,5% niższy, natomiast w stosunku do grudnia 2025 r. był o 1,7% wyższy. Cena skupu mleka ukształtowała się na poziomie 191,25 zł za 1 hl i w ujęciu rocznym była o 15,2% niższa, zaś w ujęciu miesięcznym o 5,9%.

**Wykres 7. Przeciętne ceny skupu żywca i mleka**

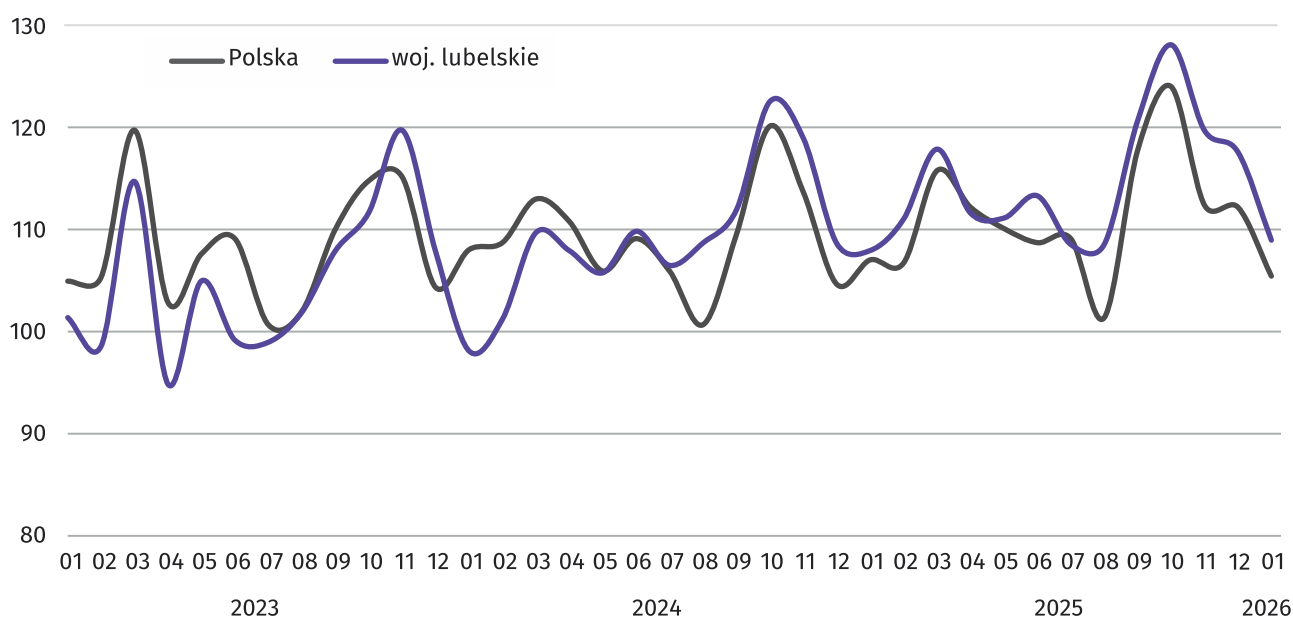


## Przemysł i budownictwo

**Produkcja sprzedana przemysłu** w styczniu 2026 r. osiągnęła wartość (w cenach bieżących) 4991,7 mln zł i była (w cenach stałych) wyższa o 0,9% niż przed rokiem i niższa o 7,4% niż przed miesiącem. W kraju produkcja sprzedana przemysłu była niższa o 1,5% w porównaniu ze styczniem 2025 r. i o 6,0% w stosunku do miesiąca poprzedniego.

Produkcja sprzedana w przetwórstwie przemysłowym, stanowiąca 70,9% produkcji przemysłowej, zmalała o 1,5% w porównaniu ze styczniem 2025 r. i o 7,6% w stosunku do grudnia 2025 r.

**Wykres 8. Dynamika produkcji sprzedanej przemysłu**  
(ceny stałe; przeciętna miesięczna 2021=100)



Wyższy niż w styczniu 2026 r. poziom produkcji sprzedanej wystąpił w 11 (spośród 31) działach przemysłu. Uwzględniając działy o znaczącym udziale w produkcji sprzedanej przemysłu, największy wzrost odnotowano w produkcji papieru i wyrobów z papieru (o 64,0%), pojazdów samochodowych, przyczep i naczep (o 23,9%) oraz wyrobów z drewna, korka, słomy i wikliny (o 5,2%). Największy spadek produkcji w działach o znaczącym udziale sprzedanej przemysłu odnotowano w poligrafii i reprodukcji zapisanych nośników informacji (o 23,2%), produkcji chemikaliów i wyrobów chemicznych (o 20,1%) oraz maszyn i urządzeń (o 14,5%).

Wydajność pracy w przemyśle, mierzona produkcją sprzedaną na 1 zatrudnionego, w styczniu br. wyniosła (w cenach bieżących) 51,5 tys. zł i była (w cenach stałych) o 2,3% wyższa niż przed rokiem, przy spadku przeciętnego zatrudnienia (o 1,4%) i wzroście przeciętnego miesięcznego wynagrodzenia brutto (o 4,8%).

**Tablica 8. Dynamika (w cenach stałych) i struktura (w cenach bieżących) produkcji sprzedanej przemysłu**

WYSZCZEGÓLNIENIE	01 2026	
	01 2025=100	w odsetkach
<b>OGÓŁEM</b>	<b>100,9</b>	<b>100,0</b>
w tym:		
Przetwórstwo przemysłowe	98,5	70,9
w tym produkcja:		
artykułów spożywczych	103,2	25,8
napojów	96,7	2,6
wyrobów z drewna, korka, słomy i wikliny <sup>A</sup>	105,2	3,1
papieru i wyrobów z papieru	164,0	4,2
poligrafia i reprodukcja zapisanych nośników informacji	76,8	1,1
chemikaliów i wyrobów chemicznych	79,9	7,1
wyrobów z gumy i tworzyw sztucznych	90,2	1,9
wyrobów z pozostałych mineralnych surowców niemetalicznych	64,6	0,8
metali	102,4	2,5
wyrobów z metali <sup>A</sup>	94,7	6,8
maszyn i urządzeń <sup>A</sup>	85,5	2,3
pojazdów samochodowych, przyczep i naczep <sup>A</sup>	123,9	4,2
mebli	92,6	2,5

**Produkcja sprzedana budownictwa** (w cenach bieżących) w styczniu 2026 r. wyniosła 548,2 mln zł i była o 24,2% wyższa niż w analogicznym miesiącu ub. roku. W styczniu przeciętne zatrudnienie w budownictwie było niższe o 1,9% niż przed rokiem, a przeciętne miesięczne wynagrodzenie brutto wyższe o 6,3%.

**Produkcja budowlano-montażowa** (w cenach bieżących) w styczniu br. ukształtowała się na poziomie 237,7 mln zł i stanowiła 43,4% ogółu produkcji sprzedanej budownictwa. Produkcja budowlano-montażowa zmniejszyła się o 6,3% w stosunku do stycznia 2025 r. i o 66,2% w porównaniu z poprzednim miesiącem.

Wzrost produkcji budowlano-montażowej w skali roku odnotowano w jednostkach zajmujących się wznoszeniem budynków. W porównaniu z grudniem 2025 r. we wszystkich działach „Budownictwa” zanotowano spadek produkcji budowlano-montażowej

**Tablica 9. Dynamika i struktura produkcji budowlano-montażowej (w cenach bieżących)**

DZIAŁY BUDOWNICTWA	01 2026	
	01 2025=100	w odsetkach
<b>OGÓŁEM</b>	<b>93,7</b>	<b>100,0</b>
Budowa budynków <sup>Δ</sup>	116,7	58,8
Budowa obiektów inżynierii lądowej i wodnej <sup>Δ</sup>	62,7	22,8
Roboty budowlane specjalistyczne	92,2	18,4

## Budownictwo mieszkaniowe

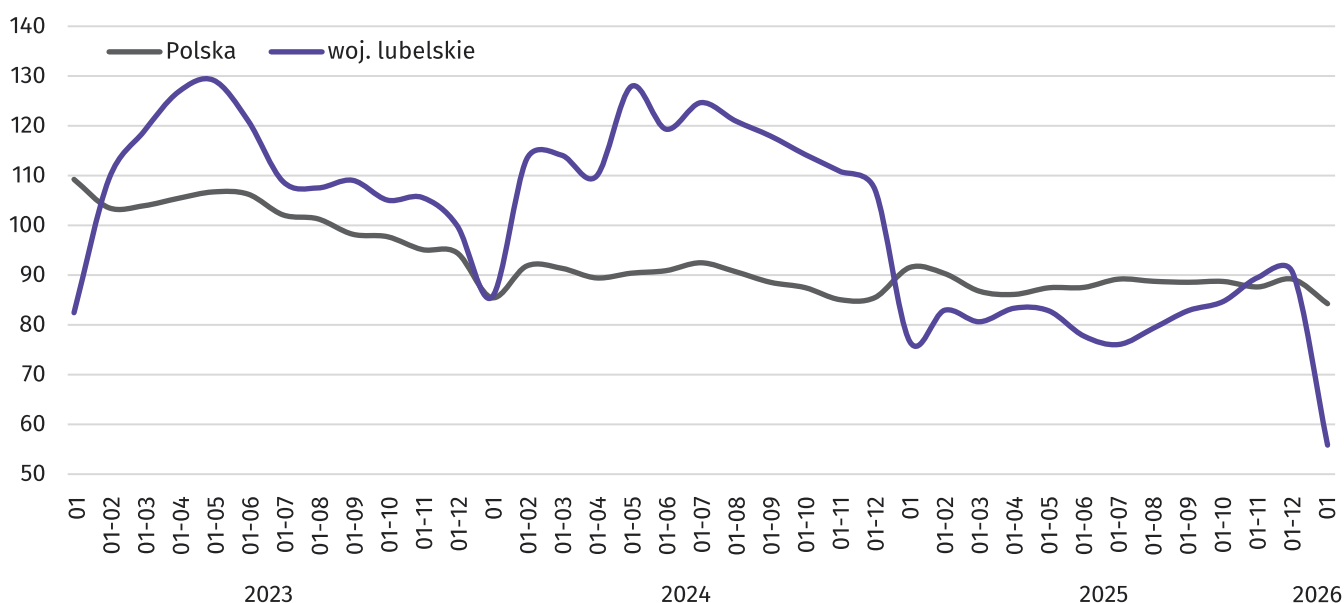
W styczniu 2026 r. w porównaniu z 2025 r. zwiększyła się liczba mieszkań, których budowę rozpoczęto (o 137,7%), a zmniejszyła się mieszkań, na budowę których wydano pozwolenia lub dokonano zgłoszenia z projektem budowlanym (o 47,3%) oraz mieszkań oddanych do użytkowania (o 27,3%).

Według wstępnych danych<sup>4</sup>, w styczniu 2026 r. **przekazano do użytkowania** 537 mieszkań, tj. o 202 mniej niż przed rokiem. Najwięcej mieszkań w badanym miesiącu przekazano na sprzedaż lub wynajem – 271 (50,5% ogólnej liczby oddanych mieszkań, wobec 61,8% przed rokiem).

**Tablica 10. Mieszkania oddane do użytkowania w styczniu 2026 r.**

FORMY BUDOWNICTWA	Mieszkania oddane do użytkowania			Przeciętna powierzchnia użytkowa 1 mieszkania w m <sup>2</sup>
	w liczbach bezwzględnych	w odsetkach	01 2025=100	
<b>OGÓŁEM</b>	<b>537</b>	<b>100,0</b>	<b>72,7</b>	<b>102,1</b>
Przeznaczone na sprzedaż lub wynajem	271	50,5	59,3	66,8
Indywidualne	266	49,5	94,3	138,1

**Wykres 9. Mieszkania oddane do użytkowania**  
(analogiczny okres 2021=100)



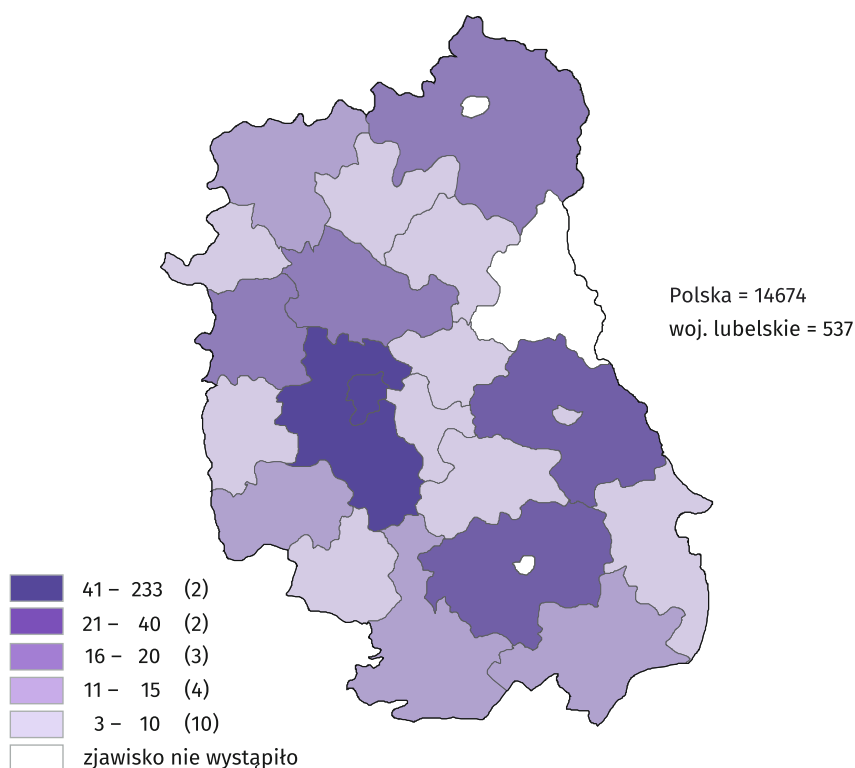
**Przeciętna powierzchnia użytkowa mieszkania** oddanego do użytkowania w styczniu 2025 r. 102,1 m<sup>2</sup> i była o 13,1 m<sup>2</sup> większa niż w analogicznym okresie ub. roku. Największe mieszkania wybudowali inwestorzy indywidualni (138,1 m<sup>2</sup>), a ich powierzchnia użytkowa była mniejsza niż przed rokiem o 3,7 m<sup>2</sup>.

<sup>4</sup> Dane meldunkowe – mogą ulec zmianie po opracowaniu sprawozdań kwartalnych.

Najwięcej mieszkań przekazano do użytkowania w Lublinie (233), następnie w powiecie lubelskim (90) i zamojskim (30).

Mieszkania o największej przeciętnej powierzchni użytkowej wybudowano w powiecie radzyńskim (186,8 m<sup>2</sup>), lubartowskim (170,3 m<sup>2</sup>) oraz ryckim 164,4 m<sup>2</sup>). Najmniejsze wybudowano w Lublinie (62,8 m<sup>2</sup>), powiecie krasnostawskim (113,5 m<sup>2</sup>) i zamojskim (114,7 m<sup>2</sup>).

**Mapa 2. Mieszkania oddane do użytkowania według powiatów w styczniu 2026 r.**



W nawiasach podano liczbę powiatów

W styczniu 2026 r. liczba mieszkań, na których budowę wydano **pozwolenia lub dokonano zgłoszenia z projektem budowlanym** wyniosła 424, tj. o 47,3% mniej niż w analogicznym miesiącu poprzedniego roku. Najwięcej mieszkań (68,4%) zostanie wybudowanych przez inwestorów indywidualnych.

Liczba **mieszkań, których budowę rozpoczęto** w skali roku zwiększyła się o 137,7% (z 289 do 687). W styczniu najwięcej mieszkań zaczęto budować na sprzedaż lub wynajem (86,9%).

**Tablica 11. Liczba mieszkań, na których budowę wydano pozwolenia lub dokonano zgłoszenia z projektem budowlanym i mieszkań, których budowę rozpoczęto w styczniu 2026 r.**

FORMY BUDOWNICTWA	Mieszkania, na których budowę wydano pozwolenia lub dokonano zgłoszenia z projektem budowlanym			Mieszkania, których budowę rozpoczęto		
	w liczbach bezwzględnych	w odsetkach	01 2025=100	w liczbach bezwzględnych	w odsetkach	01 2025=100
<b>OGÓŁEM</b>	<b>424</b>	<b>100,0</b>	<b>52,7</b>	<b>687</b>	<b>100,0</b>	<b>237,7</b>
Indywidualne	290	68,4	96,7	90	13,1	53,9
Przeznaczone na sprzedaż lub wynajem	134	31,6	31,6	597	86,9	489,3

## Rynek wewnętrzny

**Sprzedaż detaliczna** (w cenach bieżących) zrealizowana przez przedsiębiorstwa handlowe i niehandlowe w styczniu 2026 r. była niższa w stosunku do stycznia 2025 r. o 5,1%, a w stosunku do grudnia 2025 r. o 29,4%. W porównaniu ze styczniem 2025 r. największy wzrost sprzedaży detalicznej, spośród grup o znaczącym udziale w sprzedaży detalicznej, odnotowano w grupie „farmaceutyki, kosmetyki, sprzęt ortopedyczny” (o 24,2%), natomiast największy spadek sprzedaży detalicznej wystąpił w grupie „paliwa stałe, ciekłe i gazowe” (o 55,5%). W stosunku do grudnia 2025 r. największy wzrost sprzedaży detalicznej spośród grup o znaczącym udziale w sprzedaży detalicznej odnotowano w grupie „farmaceutyki, kosmetyki, sprzęt ortopedyczny” (o 3,3%), natomiast największy spadek sprzedaży detalicznej wystąpił w grupie „paliwa stałe, ciekłe i gazowe” (o 59,4%)

**Sprzedaż hurtowa** (w cenach bieżących) w przedsiębiorstwach handlowych w styczniu 2026 r. była wyższa o 9,1% niż przed rokiem, w tym w przedsiębiorstwach hurtowych – o 4,8%. W porównaniu z miesiącem poprzednim sprzedaż hurtowa w przedsiębiorstwach handlowych była wyższa o 1,1%, a w przedsiębiorstwach hurtowych niższa o 1,9%.

**Tablica 12. Dynamika i struktura sprzedaży detalicznej (w cenach bieżących)**

WYSZCZEGÓLNIENIE	01 2026	
	01 2025 = 100	w odsetkach
<b>OGÓŁEM<sup>a</sup></b>	<b>94,9</b>	<b>100,0</b>
w tym:		
pojazdy samochodowe, motocykle, części	103,4	6,5
paliwa stałe, ciekłe i gazowe	44,5	5,0
żywność, napoje i wyroby tytoniowe	103,8	60,8
pozostała sprzedaż detaliczna w niewyspecjalizowanych sklepach	80,8	0,7
farmaceutyki, kosmetyki, sprzęt ortopedyczny	124,2	9,9
tekstylia, odzież, obuwie	77,6	0,7
meble, RTV, AGD	80,3	3,9
prasa, książki, pozostała sprzedaż w wyspecjalizowanych sklepach	123,5	0,8
pozostałe	117,9	7,5

a Grupowania przedsiębiorstw dokonano na podstawie Polskiej Klasyfikacji Działalności – PKD 2007, zaliczając przedsiębiorstwo do określonej kategorii według przeważającego rodzaju działalności, zgodnie z aktualnym w omawianym okresie stanem organizacyjnym. Odnotowane zmiany (wzrost/spadek) sprzedaży detalicznej w poszczególnych grupach rodzajów działalności przedsiębiorstw mogą zatem również wynikać ze zmiany przeważającego rodzaju działalności przedsiębiorstwa oraz zmian organizacyjnych. Nie ma to wpływu na dynamikę sprzedaży detalicznej ogółem.

## Podmioty gospodarki narodowej

Według stanu na koniec stycznia 2026 r. w rejestrze REGON wpisanych było 221,1 tys. **podmiotów gospodarki narodowej**<sup>5</sup>, tj. o 2,0% więcej niż przed rokiem i o 29 podmiotów mniej niż w końcu grudnia 2025 r.

Liczba zarejestrowanych **osób fizycznych** prowadzących działalność gospodarczą wyniosła 164,7 tys. i w porównaniu z styczniem 2025 r. wzrosła o 1,8%. Do rejestru REGON wpisanych było 31,0 tys. **spółek**, w tym 21,2 tys. spółek handlowych i 9,6 tys. spółek cywilnych. Liczba spółek, w tym spółek handlowych wzrosła w skali roku odpowiednio o 4,0%, i o 6,2%. W analizowanym okresie najwyższą dynamikę wzrostu liczby podmiotów, w stosunku do roku ubiegłego, odnotowano w sekcjach: „Administrowanie i działalność wspierająca” (o 14,1%), „Wytwarzanie i zaopatrywanie w energię elektryczną, gaz, parę wodną i gorącą wodę” (o 9,1%), „Opieka zdrowotna i pomoc społeczna” (o 5,5%), „Informacja i komunikacja” (o 4,8%) oraz „Działalność profesjonalna, naukowa i techniczna” (o 3,9%).

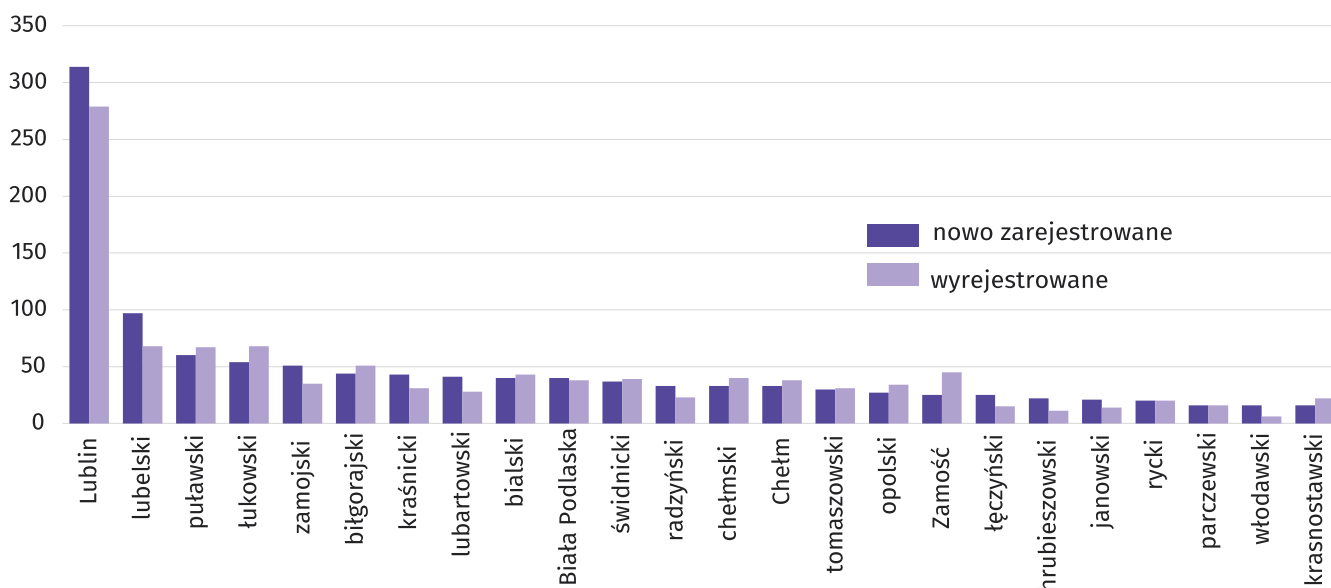
<sup>5</sup> Dotyczy osób prawnych, jednostek organizacyjnych niemających osobowości prawnej oraz osób fizycznych prowadzących działalność gospodarczą (bez osób fizycznych prowadzących gospodarstwa indywidualne w rolnictwie).

Według **przewidywanej liczby pracujących**, przeważały podmioty o liczbie pracujących poniżej 10 osób (97,2% ogółu podmiotów). Udział podmiotów o przewidywanej liczbie pracujących 10-49 wyniósł 2,3%, a podmioty powyżej 49 pracujących stanowiły 0,6% wszystkich podmiotów wpisanych do rejestru REGON. W skali roku wzrost liczby podmiotów wystąpił w przedziale liczby pracujących 0-9, tj. o 2,1%.

W styczniu 2026 r. do rejestru REGON wpisano 1138 **nowych podmiotów**, podobnie w grudniu 2025 r. Wśród nowo zarejestrowanych jednostek przeważały osoby fizyczne prowadzące działalność gospodarczą, których wpisano 890 (o 0,3% mniej niż przed miesiącem). Liczba nowo zarejestrowanych spółek handlowych wzrosła o 4,3%.

W styczniu 2026 r. **wykreślono** z rejestru REGON 1062 podmioty (o 6,8% mniej niż przed miesiącem), w tym 931 osób fizycznych prowadzących działalność gospodarczą (o 12,5% mniej niż przed miesiącem).

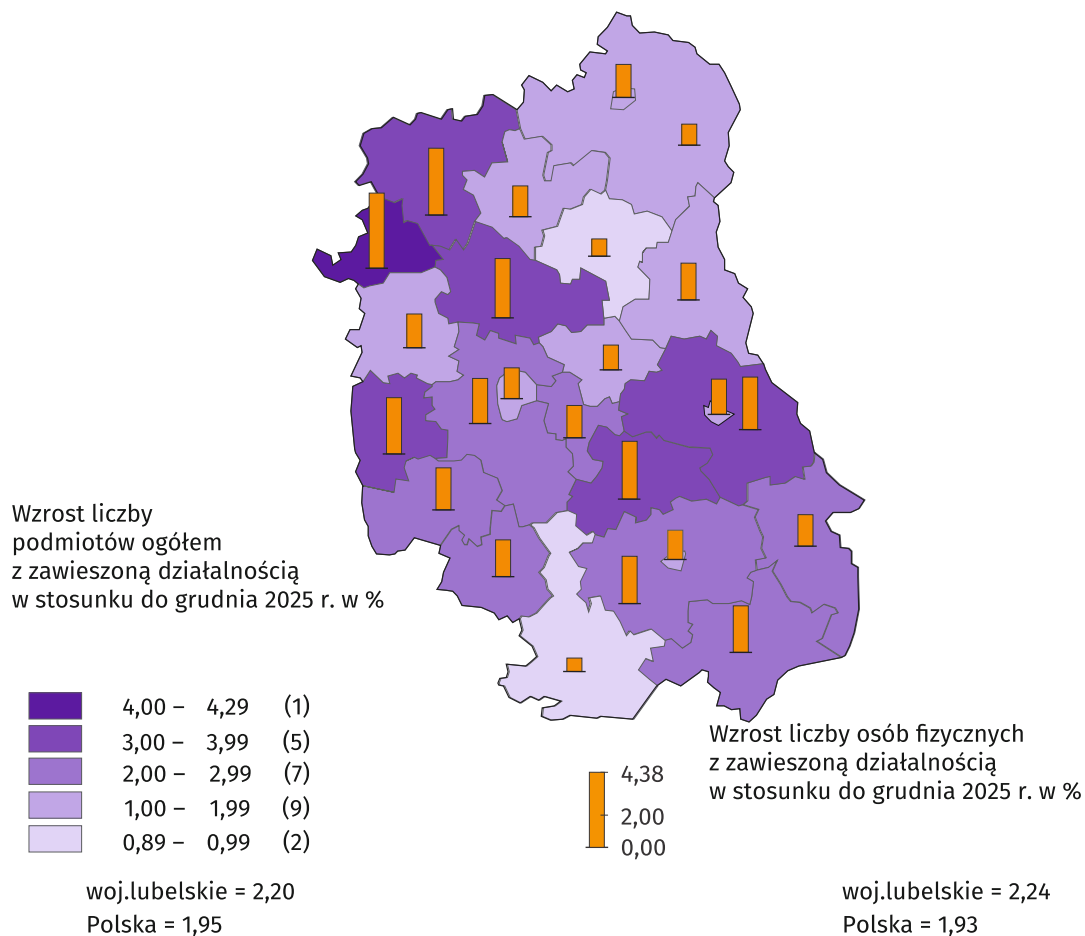
**Wykres 10. Podmioty gospodarki narodowej nowo zarejestrowane i wyrejestrowane według powiatów w styczniu 2026 r.**



Według stanu na koniec stycznia 2026 r. w rejestrze REGON 36810 podmiotów miało zawieszoną działalność (o 2,2% więcej niż przed miesiącem). Zdecydowaną większość stanowiły osoby fizyczne prowadzące działalność gospodarczą (96,7%, podobnie przed miesiącem).

### Mapa 3. Podmioty gospodarki narodowej z zawieszoną działalnością według powiatów w 2026 r.

Stan w końcu stycznia

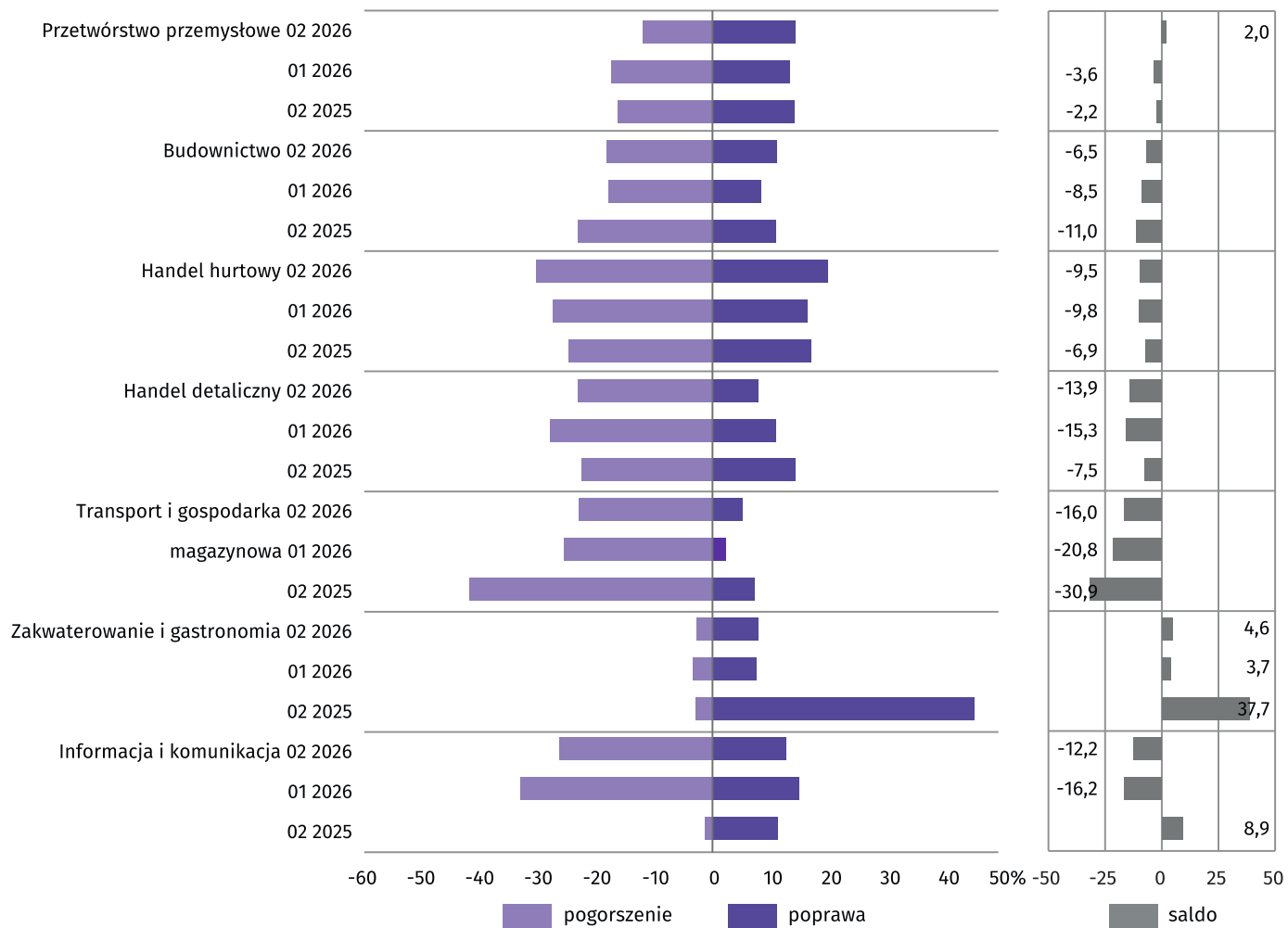


### Koniunktura gospodarcza<sup>6</sup>

W lutym br. wskaźnik ogólnego klimatu koniunktury we wszystkich badanych obszarach gospodarki sygnalizuje poprawę lub stabilizację koniunktury gospodarczej w stosunku do poprzedniego miesiąca. Wzrosty wskaźnika wahały się od 0,3 w handlu hurtowym do 5,6 w przetwórstwie przemysłowym. Jednostki zajmujące się zakwaterowaniem i gastronomią oceniają koniunkturę najbardziej korzystnie (plus 4,6), a wartość wskaźnika jest powyżej średniej długookresowej (minus 4,7). Natomiast najbardziej pesymistyczne opinie formułują podmioty prowadzące działalność w transporcie i gospodarce magazynowej (minus 16,0), a wartość wskaźnika jest poniżej średniej długookresowej (minus 9,5).

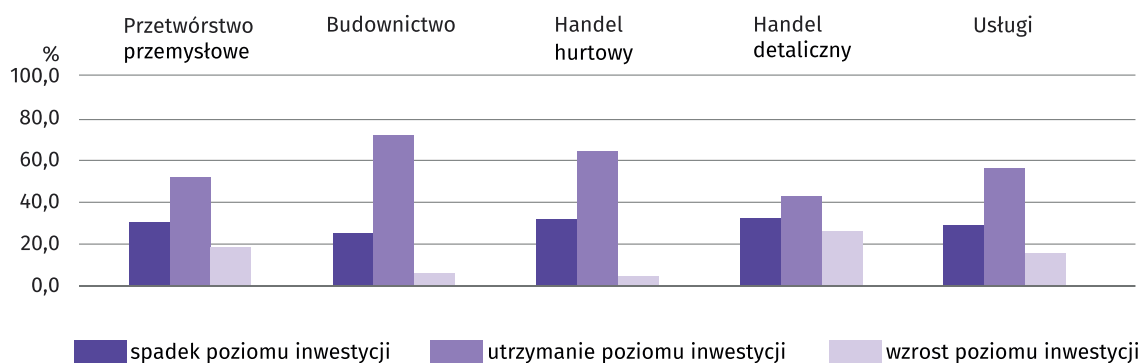
<sup>6</sup> Badanie zostało przeprowadzone od 1 do 10 dnia bieżącego miesiąca na próbie jednostek przemysłowych, budowlanych, handlowych i usługowych. Pytania zostały podzielone na dwie sekcje – pytań dotyczących wpływu wojny w Ukrainie na koniunkturę gospodarczą oraz pytań dotyczących inwestycji. Odpowiedzi na cały dodatkowy blok pytań są udzielane na zasadzie dobrowolności. W poniższej tabeli we wszystkich pytaniach prezentowany jest procent (ważony) odpowiedzi respondentów na dany wariant. Dane zostały zagregowane zgodnie z metodologią agregacji (ważenia) stosowaną standardowo w badaniu koniunktury gospodarczej

**Wykres 11. Wskaźniki ogólnego klimatu koniunktury według rodzaju działalności (sekcje i działy PKD 2007)**



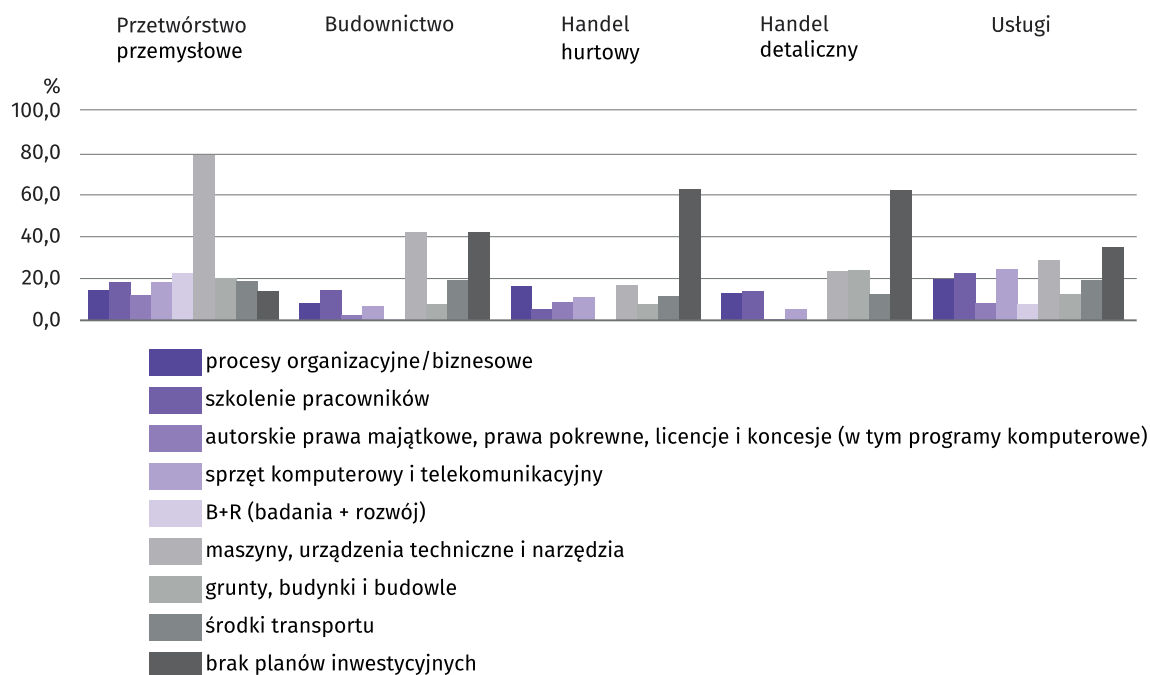
## Inwestycje

Pyt. 1. Jakie są aktualne przewidywania, co do poziomu inwestycji Państwa firmy w 2026 r. w odniesieniu do inwestycji zrealizowanych w 2025 r.:



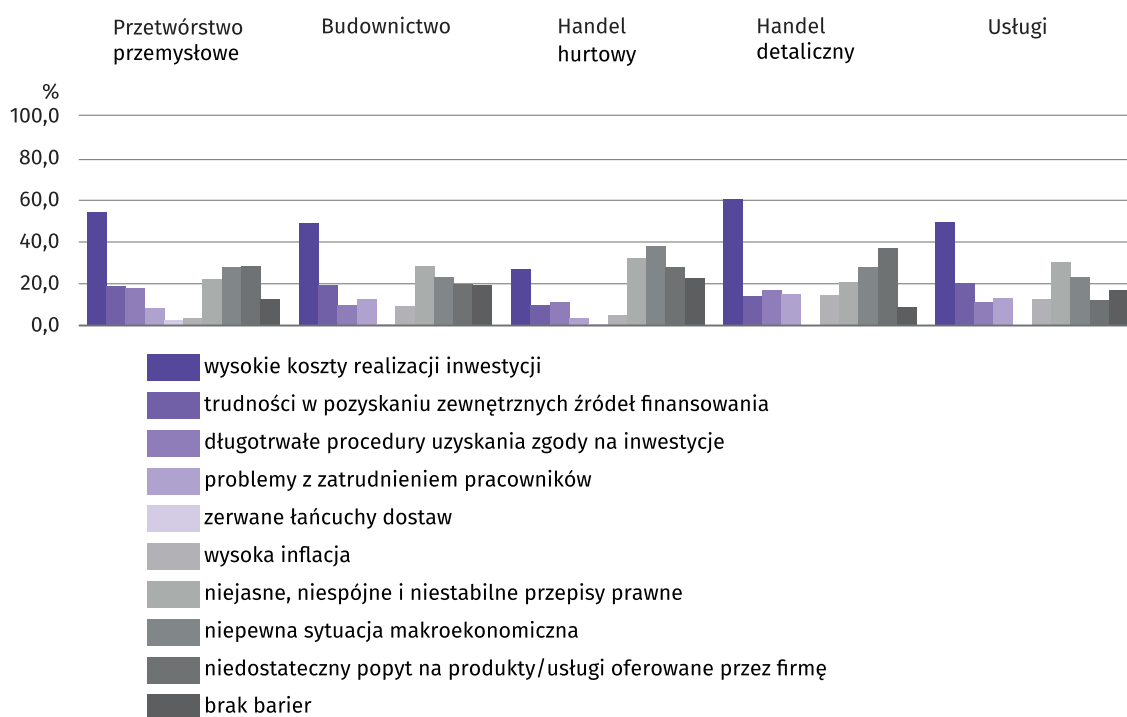
W lutym br. przedsiębiorcy przewidywali, że inwestycje zostaną utrzymane na tym samym poziomie, co w 2025 r.

Pyt. 2. Jakie są główne kierunki inwestowania Państwa firmy w bieżącym roku?



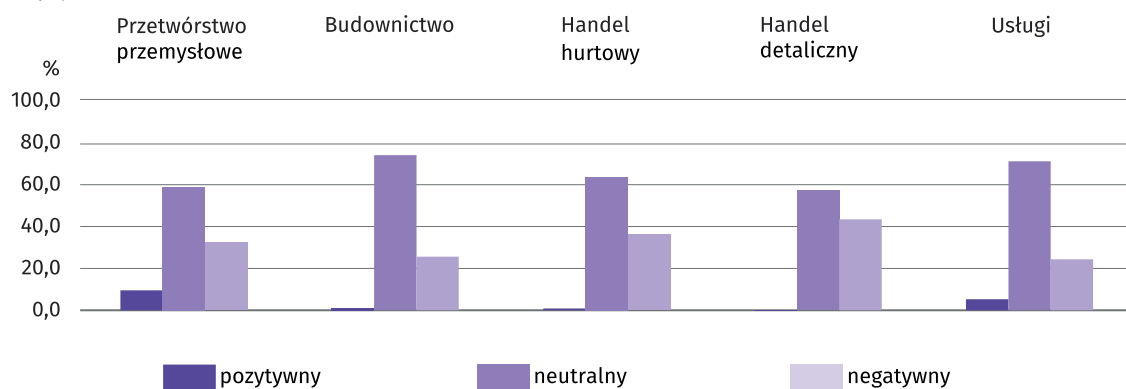
Przedstawiciele badanych rodzajów działalności z wyjątkiem przetwórstwa przemysłowego wskazywali na brak planów inwestycyjnych. W maszyny, urządzenia techniczne i narzędzia będą inwestowali przede wszystkim przedsiębiorcy z przetwórstwa przemysłowego, budownictwa, handlu hurtowego i usług, w grunty, budynki i budowle – handlu detalicznego, a w B+R (badania + rozwój) – przetwórstwa przemysłowego.

Pyt. 3. Które z poniższych barier w największym stopniu wpływają na skalę inwestycji Państwa firmy w bieżącym roku?



Przedstawiciele wszystkich badanych rodzajów działalności z wyjątkiem handlu hurtowego, oceniając wpływ barier na inwestycje firmy, najczęściej wskazali, że największą barierą są wysokie koszty realizacji inwestycji. Przedstawiciele budownictwa oraz handlu hurtowego i usług wskazali również na niejasne, niespójne i niestabilne przepisy prawne, przetwórstwa przemysłowego i handlu detalicznego – na niedostateczny popyt na produkty/usługi oferowane przez firmę, a handlu hurtowego – na niepewną sytuację makroekonomiczną.

Pyt. 4. Jak bieżące zmiany sytuacji Państwa firmy oraz otoczenia rynkowego wpływają na skłonność do podejmowania inwestycji?



Przedstawiciele wszystkich badanych rodzajów działalności ocenili wpływ zmiany sytuacji firmy oraz otoczenia rynkowego na skłonność do podejmowania inwestycji jako neutralny.

**Tablica 13. Wybrane dane o województwie lubelskim**

WYSZCZEGÓLNIENIE		01	02	03	04	05	06	07	08	09	10	11	12
A – 2025 B – 2026													
Przeciętne zatrudnienie w sektorze													
przedsiębiorstw <sup>a</sup> (w tys. osób)	A	204,0	203,7	204,2	203,7	202,7	202,8	202,7	201,8	201,2	200,8	200,9	201,1
	B	200,7											
poprzedni miesiąc=100	A	100,6	99,8	100,2	99,8	99,5	100,0	99,9	99,6	99,7	99,8	100,0	100,1
	B	99,8											
analogiczny miesiąc poprzedniego roku=100	A	99,5	99,5	99,9	99,4	99,1	98,9	98,8	98,8	98,7	98,8	99,0	99,1
	B	98,4											
Bezrobotni zarejestrowani (w tys. osób; stan w końcu okresu)													
	A	58,8	58,8	57,4	55,5	54,1	55,3	57,7	59,0	59,3	59,4	60,1	61,5
	B	64,3											
Stopa bezrobocia <sup>b</sup> (w %; stan w końcu okresu)													
	A	7,8	7,8	7,6	7,4	7,3	7,4	7,7	7,8	7,9	7,9	8,0	8,1
	B	8,5											
Oferty pracy (w ciągu miesiąca)													
	A	3436	3875	3966	3421	3333	1604	2546	2209	2385	1932	1369	908
	B	1273											
Liczba bezrobotnych na 1 ofertę pracy (stan w końcu okresu)													
	A	32	31	22	22	25	27	25	34	32	31	44	59
	B	69											
Przeciętne miesięczne wynagrodzenia brutto													
w sektorze przedsiębiorstw <sup>a</sup> (w zł)	A	7619,91	7304,79	7505,05	7600,09	7466,83	7510,54	7713,75	7601,37	7561,46	7660,01	8053,42	8384,77
	B	8053,52											
poprzedni miesiąc=100	A	98,1	95,9	102,7	101,3	98,2	100,6	102,7	98,5	99,5	101,3	105,1	104,1
	B	96,0											
analogiczny miesiąc poprzedniego roku=100	A	111,5	108,8	108,7	110,8	109,2	109,3	106,1	107,5	105,4	105,3	108,1	107,9
	B	105,7											
Wskaźnik cen towarów i usług konsumpcyjnych													
(w kwartale) analogiczny okres poprzedniego roku=100	A	.	.	104,3	.	.	103,7	.	.	102,6	.	.	
	B	.											

a W przedsiębiorstwach, w których liczba pracujących przekracza 9 osób. b Udział zarejestrowanych bezrobotnych w cywilnej ludności aktywnej zawodowo.

**Tablica 13. Wybrane dane o województwie lubelskim (cd.)**

WYSZCZEGÓLNIENIE		01	02	03	04	05	06	07	08	09	10	11	12
A – 2025 B – 2026													
Wskaźnik cen skupu:													
ziarna zbóż:													
poprzedni miesiąc=100	A	100,5	100,6	98,2	99,2	99,6	98,9	91,2	93,9	101,6	94,7	104,4	94,7
	B	103,9											
analogiczny miesiąc poprzedniego roku=100	A	111,6	116,7	122,9	129,0	113,8	106,6	92,1	93,2	91,3	85,0	84,1	79,1
	B	81,7											
żywcza rzeźnego wołowego:													
poprzedni miesiąc=100	A	102,6	103,8	111,8	78,8	94,2	118,0	126,7	94,9	107,5	100,2	104,3	95,6
	B	97,4											
analogiczny miesiąc poprzedniego roku=100	A	106,5	117,5	123,3	94,2	90,2	108,1	138,8	140,0	144,3	138,0	143,8	134,7
	B	127,9											
żywcza rzeźnego wieprzowego:													
poprzedni miesiąc=100	A	95,5	96,5	107,7	111,9	101,7	98,9	92,8	104,5	93,8	91,1	95,3	94,3
	B	91,8											
analogiczny miesiąc poprzedniego roku=100	A	85,6	81,6	85,6	92,9	92,0	91,3	87,5	96,5	89,0	84,1	85,8	83,3
	B	80,1											
Relacje cen skupu <sup>a</sup> żywcza wieprzowego													
do targowiskowych cen żyta	A	6,8	6,2	7,1	6,9	6,7	7,0	7,3	7,3	7,3	6,9	6,8	6,4
	B	5,8											
Produkcja sprzedana przemysłu <sup>b</sup> (w cenach stałych):													
poprzedni miesiąc=100	A	99,4	102,9	106,2	94,7	99,5	101,9	95,8	100,0	111,3	106,2	93,4	98,2
	B	92,6											
analogiczny miesiąc poprzedniego roku=100	A	110,2	109,8	107,5	103,5	105,2	103,1	102,0	99,9	107,9	104,5	100,6	108,3
	B	100,9											
Produkcja budowlano-montażowa <sup>b</sup> (w cenach bieżących):													
poprzedni miesiąc=100	A	35,5	94,2	117,7	128,1	111,7	107,1	125,5	92,8	124,8	109,6	89,9	114,0
	B	33,8											
analogiczny miesiąc poprzedniego roku=100	A	90,2	74,8	47,3	70,9	86,2	68,6	93,3	95,8	117,5	100,1	98,0	98,6
	B	106,3											

a Ceny bieżące bez VAT b W przedsiębiorstwach, w których liczba pracujących przekracza 9 osób.

**Tablica 13. Wybrane dane o województwie lubelskim (dok.)**

WYSZCZEGÓLNIENIE		01	02	03	04	05	06	07	08	09	10	11	12
A – 2025 B – 2026													
Mieszkania oddane do użytkowania (od początku roku)	A	739	1219	1787	2362	2761	3353	3975	4804	5434	6185	7147	8184
	B	537											
analogiczny okres poprzedniego roku=100	A	89,6	73,1	70,5	75,8	64,6	65,0	60,9	65,5	70,1	74,0	80,7	84,3
	B	72,7											
Sprzedaż detaliczna towarów a (w cenach bieżących):													
poprzedni miesiąc=100	A	70,9	104,4	113,9	105,4	93,4	98,0	105,3	97,5	101,3	103,7	93,2	116,5
	B	70,6											
analogiczny miesiąc poprzedniego roku=100	A	92,5	95,8	93,1	101,1	93,0	94,4	93,6	91,3	95,8	90,9	88,0	116,5
	B	94,9											
Wskaźnik rentowności obrotu w przedsiębiorstwach <sup>b</sup> :													
brutto <sup>c</sup> (w %)	A	.	.	6,5	.	.	11,1	.	.	9,4	.	.	
	B	.	.	.	.	.	.	.	.	.	.	.	
netto <sup>d</sup> (w %)	A	.	.	5,1	.	.	9,8	.	.	8,2	.	.	
	B	.	.	.	.	.	.	.	.	.	.	.	
Nakłady inwestycyjne <sup>b</sup> (w tys. zł; ceny bieżące)	A	.	.	1169522	.	.	2576952	.	.	4156264	.	.	
	B	.	.	.	.	.	.	.	.	.	.	.	
analogiczny okres poprzedniego roku =100 (ceny bieżące)	A	.	.	71,3	.	.	71,4	.	.	79,2	.	.	
	B	.	.	.	.	.	.	.	.	.	.	.	
Podmioty gospodarki narodowej <sup>e</sup> (stan w końcu okresu)	A	216640	216920	217405	218002	218623	219014	219322	219680	220267	220782	221252	221103
	B	221074											
w tym spółki handlowe	A	19935	20025	20138	20234	20357	20439	20520	20626	20742	20851	20951	21077
	B	21167											
w tym z udziałem kapitału zagranicznego	A	2728	2726	2737	2735	2740	2754	2740	2749	2760	2758	2758	2762
	B	2756											

a W przedsiębiorstwach, w których liczba pracujących przekracza 9 osób. b W przedsiębiorstwach, w których liczba pracujących przekracza 49 osób; dane są prezentowane narastająco. c Relacja wyniku finansowego brutto do przychodów z całokształtu działalności. d Relacja wyniku finansowego netto do przychodów z całokształtu działalności. e Bez osób prowadzących indywidualne gospodarstwa w rolnictwie.

Opracowanie merytoryczne:

**Urząd Statystyczny w Lublinie**

**Dyrektor Krzysztof Markowski**

ul. Stanisława Leszczyńskiego 48  
20-068 Lublin

Tel. 81 533 20 51

Rozpowszechnianie:

Informatorium Statystyczne

Tel. 81 533 27 14



[lublin.stat.gov.pl](http://lublin.stat.gov.pl)



[@Lublin\\_STAT](https://twitter.com/Lublin_STAT)



[@UrządStatystycznyLublin](https://www.facebook.com/UrządStatystycznyLublin)

Powiązane opracowania

[Biuletyn statystyczny nr 1/2026](#)

[Sytuacja społeczno-gospodarcza kraju](#)

[Biuletyn statystyczny województwa lubelskiego](#)

Temat dostępny w bazach danych

[Bank Danych Lokalnych](#)

Ważniejsze pojęcia dostępne w słowniku

[Przeciętne zatrudnienie](#)

[Bezrobotni zarejestrowani](#)

[Stopa bezrobocia rejestrowanego](#)

[Przeciętne miesięczne wynagrodzenie brutto](#)

[Wskaźnik cen towarów i usług konsumpcyjnych](#)

[Skup produktów rolnych](#)

[Ceny targowiskowe](#)

[Produkcja sprzedana przemysłu](#)

[Sprzedaż produkcji budowlano-montażowej](#)

[Mieszkania oddane do użytkowania](#)

[Sprzedaż detaliczna towarów](#)

[Sprzedaż hurtowa](#)

[Podmioty gospodarki narodowej](#)

[Koniunktura gospodarcza](#)