



## Sytuacja społeczno-gospodarcza województwa lubelskiego w marcu 2026 r.

29.04.2026 r.

Nr 03/2026

- Na rynku pracy przeciętne zatrudnienie w sektorze przedsiębiorstw w marcu 2026 r. było niższe o 1,9% niż w marcu 2025 r. i wyższe o 0,2% w porównaniu z lutym 2026 roku. Udział przeciętnego zatrudnienia w województwie w wielkości krajowej wyniósł 3,1%.
- Stopa bezrobocia rejestrowanego ukształtowała się na poziomie 8,5% i była niższa o 0,1 p. proc. niż przed miesiącem i wyższa o 0,9 p. proc. niż przed rokiem. W porównaniu z marcem 2025 r. odnotowano większą liczbę bezrobotnych ogółem (o 12,7%), a niższą liczbę osób nowo rejestrujących się (o 12,0%) oraz wyłączonej z ewidencji (o 18,6%).
- Przeciętne miesięczne wynagrodzenie brutto w sektorze przedsiębiorstw było wyższe o 5,5% niż w analogicznym okresie 2025 r., a niższe o 1,9% w stosunku do lutego 2026 r. W porównaniu z marcem 2025 r. najwyższą dynamikę wzrostu przeciętnego wynagrodzenia odnotowano w informacji i komunikacji (o 11,0%).
- Na rynku rolnym ceny skupu pszenicy, żyta, żywca wieprzowego, mleka oraz żywca wieprzowego i drobiowego były niższe w stosunku do marca 2025 r., a żywca wołowego wyższe.
- Produkcja sprzedana przemysłu w marcu 2026 r. była wyższa w skali roku o 11,9% (w cenach stałych). W strukturze rodzajowej produkcji dominował dział produkcja artykułów spożywczych stanowiący 22,7% wartości produkcji sprzedanej przemysłu.
- Produkcja budowlano-montażowa była wyższa o 72,6% w stosunku do marca 2025 r. Największy udział w wartości produkcji budowlano-montażowej miały podmioty zajmujące się wznoszeniem budynków (55,5%).
- W marcu 2026 r. w porównaniu z analogicznym miesiącem 2025 r. wzrosła liczba mieszkań oddanych do użytkowania (o 22,0%) oraz mieszkań, których budowę rozpoczęto (o 4,4%), zaś zmniejszyła się liczba mieszkań na budowę których wydano pozwolenia lub dokonano zgłoszenia z projektem budowlanym (o 27,2%).
- Sprzedaż detaliczna w jednostkach handlowych i niehandlowych była niższa o 7,2% w stosunku do marca 2025 r. i wyższa o 17,3% w porównaniu z lutym 2026 r. Sprzedaż hurtowa jednostek handlowych była wyższa o 34,8% w stosunku do marca 2025 r. i o 35,4% w porównaniu z miesiącem poprzednim.
- Liczba podmiotów gospodarki narodowej w rejestrze REGON była wyższa o 2,0% niż w końcu marca 2025 r. i o 0,2% niż w końcu lutego 2026 r.
- W kwietniu br. tylko w handlu hurtowym nie odnotowano zmiany w ocenie koniunktury gospodarczej w stosunku do poprzedniego miesiąca. Największy wzrost wskaźnika ogólnego klimatu koniunktury (o 4,4) zaobserwowano w zakwaterowaniu i gastronomii. Natomiast największe pogorszenie koniunktury wystąpiło w informacji i komunikacji – spadek wskaźnika o 9,3 w stosunku do marca br. Jedynie jednostki zajmujące się zakwaterowaniem i gastronomią oceniają koniunkturę korzystnie (plus 5,2), a wartość wskaźnika jest powyżej średniej długookresowej (minus 4,7). Najbardziej pesymistyczne opinie formułują podmioty prowadzące działalność w informacji i komunikacji (minus 30,5), a wartość wskaźnika jest poniżej średniej długookresowej (plus 16,0).

## Spis treści

Rynek pracy .....	4
Wynagrodzenia.....	8
Rolnictwo.....	10
Przemysł i budownictwo.....	13
Budownictwo mieszkaniowe .....	15
Rynek wewnętrzny .....	17
Podmioty gospodarki narodowej.....	18
Koniunktura gospodarcza .....	19

## Uwagi ogólne

Prezentowane w Komunikacie dane:

- o zatrudnieniu, wynagrodzeniach oraz produkcji sprzedanej przemysłu i budownictwa, produkcji budowlano-montażowej, a także o sprzedaży detalicznej i hurtowej towarów dotyczą podmiotów gospodarczych, w których liczba pracujących przekracza 9 osób,
- o sektorze przedsiębiorstw dotyczą podmiotów prowadzących działalność gospodarczą w zakresie: leśnictwa i pozyskiwania drewna; rybołówstwa w wodach morskich; górnictwa i wydobywania; przetwórstwa przemysłowego; wytwarzania i zaopatrywania w energię elektryczną, gaz, parę wodną, gorącą wodę i powietrze do układów klimatyzacyjnych; dostawy wody; gospodarowania ściekami i odpadami oraz działalności związanej z rekultywacją; budownictwa; handlu hurtowego i detalicznego; naprawy pojazdów samochodowych, włączając motocykle; transportu i gospodarki magazynowej; działalności związanej z zakwaterowaniem i usługami gastronomicznymi; informacji i komunikacji; działalności związanej z obsługą rynku nieruchomości; działalności prawniczej, rachunkowo-księgowej i doradztwa podatkowego, działalności firm centralnych (head offices); doradztwa związanego z zarządzaniem; działalności w zakresie architektury i inżynierii; badań i analiz technicznych; reklamy, badania rynku i opinii publicznej; pozostałej działalności profesjonalnej, naukowej i technicznej; działalności w zakresie usług administrowania i działalności wspierającej; działalności związanej z kulturą, rozrywką i rekreacją; naprawy i konserwacji komputerów i artykułów użytku osobistego i domowego; pozostałej indywidualnej działalności usługowej,
- o skupie produktów rolnych obejmują skup od producentów z terenu województwa; ceny podano bez podatku VAT,
- o wynikach finansowych przedsiębiorstw oraz nakładach inwestycyjnych dotyczą podmiotów gospodarczych prowadzących księgi rachunkowe (z wyjątkiem przedsiębiorstw rolnictwa, leśnictwa, łowiectwa i rybactwa, działalności finansowej i ubezpieczeniowej oraz szkół wyższych), w których liczba pracujących przekracza 49 osób.

Dane w ujęciu wartościowym wyrażone są w cenach bieżących i stanowią podstawę dla obliczenia wskaźników struktury. Wskaźniki dynamiki zaprezentowano na podstawie wartości w cenach bieżących, z wyjątkiem przemysłu, dla którego wskaźniki dynamiki podano na podstawie wartości w cenach stałych (średnie ceny bieżące 2015 r.).

Liczby względne (wskaźniki, odsetki) wyliczono na podstawie danych bezwzględnych, wyrażonych z większą dokładnością niż podane w tekście i tablicach.

Dane prezentuje się w układzie Polskiej Klasyfikacji Działalności – PKD 2007.

## Polska Klasyfikacja Działalności – PKD 2007

Skrót	Pełna nazwa
<b>Sekcje</b>	
dostawa wody; gospodarowanie ściekami i odpadami; rekultywacja	dostawa wody; gospodarowanie ściekami i odpadami oraz działalność związana z rekultywacją
handel; naprawa pojazdów samochodowych	handel hurtowy i detaliczny; naprawa pojazdów samochodowych, włączając motocykle
zakwaterowanie i gastronomia	działalność związana z zakwaterowaniem i usługami gastronomicznymi
obsługa rynku nieruchomości	działalność związana z obsługą rynku nieruchomości
administrowanie i działalność wspierająca	działalność w zakresie usług administrowania i działalność wspierająca
<b>Działy</b>	
produkcja skór i wyrobów skórzanych	produkcja skór i wyrobów ze skór wyprawionych
produkcja wyrobów z drewna, korka, słomy i wikliny	produkcja wyrobów z drewna, oraz korka z wyłączeniem mebli; produkcja wyrobów ze słomy i materiałów używanych do wyplatania
produkcja wyrobów farmaceutycznych	produkcja podstawowych substancji farmaceutycznych oraz leków i pozostałych wyrobów farmaceutycznych
produkcja wyrobów z metali	produkcja metalowych wyrobów gotowych, z wyłączeniem maszyn i urządzeń
produkcja maszyn i urządzeń	produkcja maszyn i urządzeń, gdzie indziej niesklasyfikowana
produkcja pojazdów samochodowych, przyczep i naczep	produkcja pojazdów samochodowych, przyczep i naczep, z wyłączeniem motocykli
budowa budynków	roboty budowlane związane ze wznoszeniem budynków
budowa obiektów inżynierii lądowej i wodnej	roboty związane z budową obiektów inżynierii lądowej i wodnej

## Objaśnienia znaków umownych

Symbol	Opis
Kreska (-)	– oznacza, że zjawisko nie wystąpiło
Zero: (0)	– zjawisko istniało w wielkości mniejszej od 0,5
(0,0)	– zjawisko istniało w wielkości mniejszej od 0,05
Kropka (.)	– oznacza: brak informacji, konieczność zachowania tajemnicy statystycznej lub że wypełnienie pozycji jest niemożliwe albo niecelowe
Znak (*)	– oznacza, że dane zostały zmienione w stosunku do już opublikowanych
Znak (Δ)	– oznacza, że nazwy zostały skrócone w stosunku do obowiązującej klasyfikacji
„W tym”	– oznacza, że nie podaje się wszystkich składników sumy

Dane charakteryzujące województwo lubelskie można również znaleźć w publikacjach statystycznych wydawanych przez Urząd Statystyczny w Lublinie oraz w publikacjach ogólnopolskich GUS.

W przypadku cytowania danych Głównego Urzędu Statystycznego prosimy o zamieszczenie informacji: „Źródło danych GUS”, a w przypadku publikowania obliczeń dokonanych na danych opublikowanych przez GUS prosimy o zamieszczenie informacji: „Opracowanie własne na podstawie danych GUS”.

## Rynek pracy

**Przeciętne zatrudnienie w sektorze przedsiębiorstw** w marcu 2026 r. ukształtowało się na poziomie 200,3 tys. osób i było niższe o 1,9% niż przed rokiem. W kraju natomiast przeciętne zatrudnienie w sektorze przedsiębiorstw zmniejszyło się o 0,9% w stosunku do marca 2025 r. Udział przeciętnego zatrudnienia w województwie w odniesieniu do wielkości krajowej wyniósł 3,1%.

W porównaniu z marcem 2025 r. najbardziej zmniejszyło się zatrudnienie m.in. w sekcjach: administrowanie i działalność wspierająca (o 9,8%), informacja i komunikacja (o 6,6%), handel; naprawa pojazdów samochodowych (o 3,9%), transport i gospodarka magazynowa (o 1,9%) oraz zakwaterowanie i gastronomia (o 1,8%). W ujęciu rocznym wzrost zatrudnienia wystąpił natomiast w sekcjach: działalność profesjonalna, naukowa i techniczna (o 4,9%) oraz obsługa rynku nieruchomości (o 3,2%).

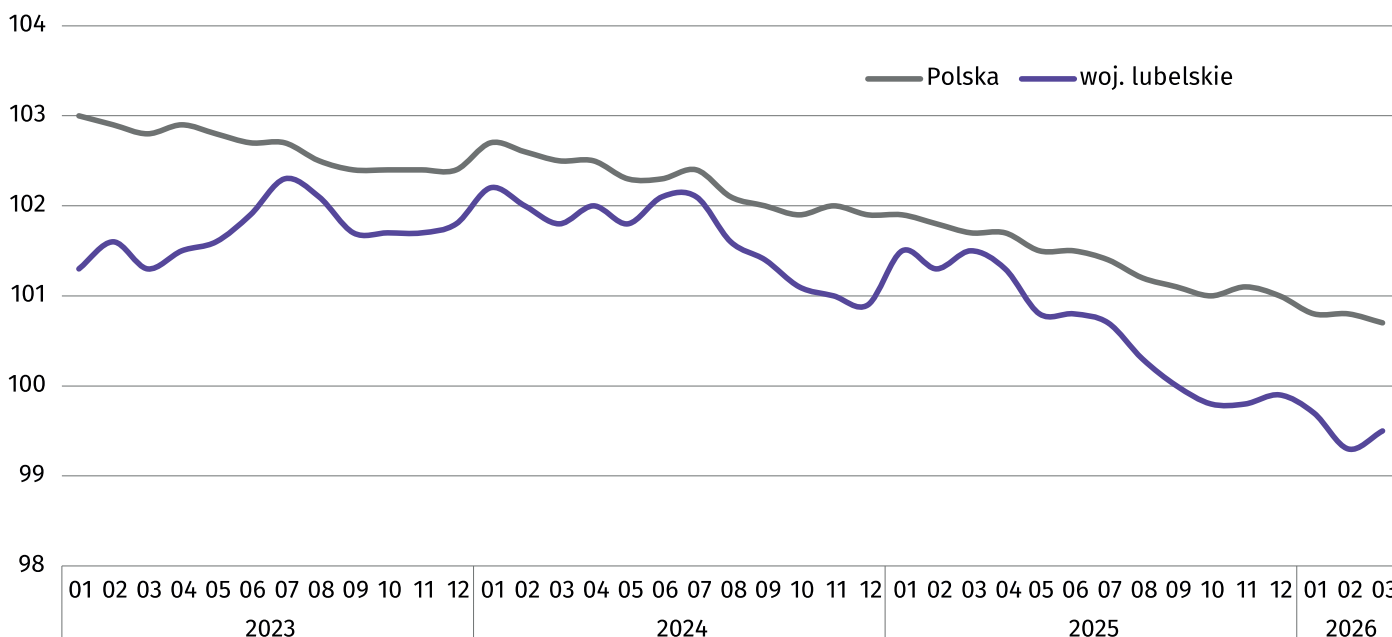
**Tablica 1. Przeciętne zatrudnienie w sektorze przedsiębiorstw**

WYSZCZEGÓLNIENIE	03 2026		01-03 2026	
	w tys.	03 2025=100	w tys.	03 2025=100
<b>OGÓŁEM</b>	<b>200,3</b>	<b>98,1</b>	<b>199,9</b>	<b>98,1</b>
w tym:				
Przemysł	96,8	98,8	96,6	98,5
w tym przetwórstwo przemysłowe	71,2	98,5	70,9	98,1
Budownictwo	17,8	98,9	17,7	98,6
Handel; naprawa pojazdów samochodowych <sup>A</sup>	41,9	96,1	41,9	96,0
Transport i gospodarka magazynowa	20,0	98,1	19,8	99,0
Zakwaterowanie i gastronomia <sup>A</sup>	3,6	98,2	3,7	100,7
Informacja i komunikacja	3,8	93,4	3,8	94,2
Obsługa rynku nieruchomości <sup>A</sup>	3,6	103,2	3,6	102,2
Działalność profesjonalna, naukowa i techniczna <sup>a</sup>	3,7	104,9	3,7	104,8
Administrowanie i działalność wspierająca <sup>A</sup>	3,5	90,2	3,6	89,9

a Nie obejmuje działań: badania naukowe i prace rozwojowe, działalność weterynaryjna.

W porównaniu z lutym 2026 r. zatrudnienie w sektorze przedsiębiorstw zwiększyło się o 0,2%. Wzrost zatrudnienia odnotowano m.in. w sekcji: informacja i komunikacja (o 2,5%), działalność profesjonalna, naukowa i techniczna (o 2,2%) oraz transport i gospodarka magazynowa (o 0,9%). Spadek odnotowano natomiast m.in. w sekcjach: administrowanie i działalność wspierająca (o 2,7%) oraz zakwaterowanie i gastronomia (o 2,4%). W okresie trzech miesięcy 2026 r. przeciętne zatrudnienie w sektorze przedsiębiorstw ukształtowało się na poziomie 199,9 tys. osób i było niższe (o 1,9%) niż w analogicznym okresie 2025 roku.

**Wykres 1. Przeciętne zatrudnienie w sektorze przedsiębiorstw**  
(przeciętna miesięczna 2021=100)



W końcu marca 2026 r. liczba **bezrobotnych zarejestrowanych** w urzędach pracy wyniosła 64,7 tys. osób była niższa o 1,1% niż w lutym 2026 r., a wyższa o 12,7% – niż w marcu 2025 r. Kobiety stanowiły 46,4% ogółu zarejestrowanych bezrobotnych (przed rokiem 47,8%).

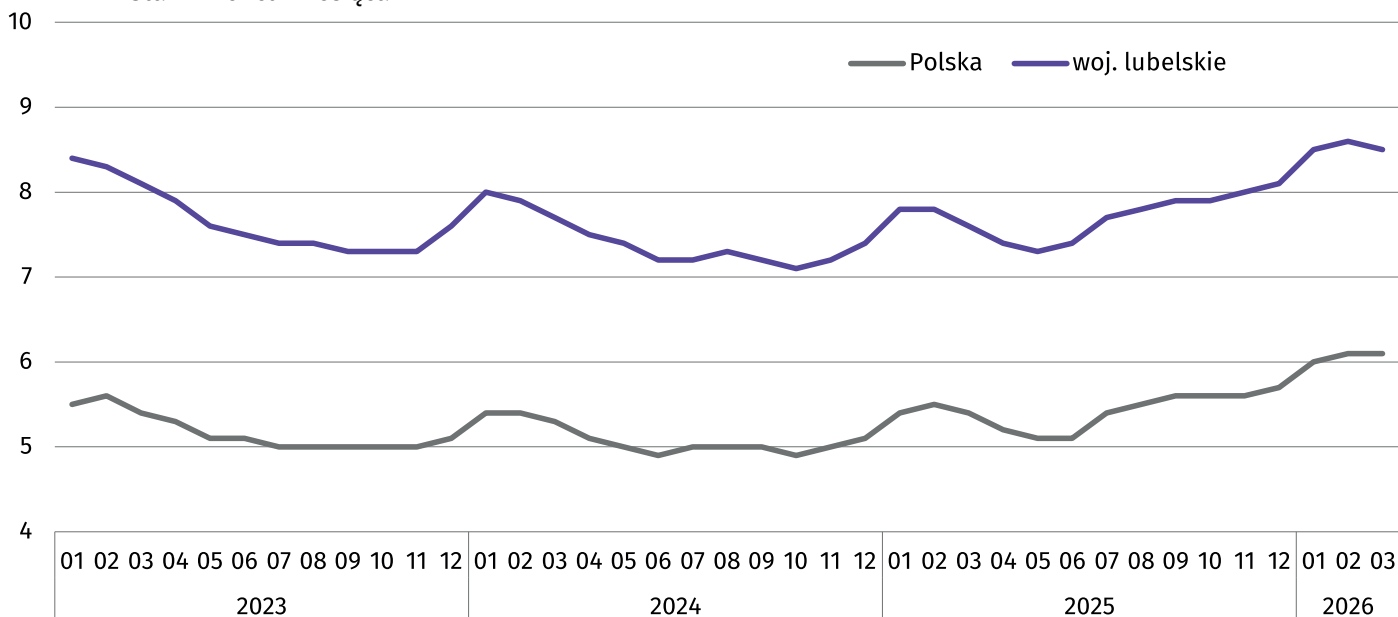
**Tablica 2. Liczba bezrobotnych i stopa bezrobocia**

WYSZCZEGÓLNIENIE	03 2025	2026	
		02	03
Bezrobotni zarejestrowani (stan w końcu miesiąca) w tys.	57,4	65,4	64,7
Bezrobotni nowo zarejestrowani (w ciągu miesiąca) w tys.	6,3	5,8	5,5
Bezrobotni wyrejestrowani (w ciągu miesiąca) w tys.	7,7	4,7	6,3
Stopa bezrobocia rejestrowanego (stan w końcu miesiąca) w %	7,6	8,6	8,5

**Stopa bezrobocia rejestrowanego** w końcu marca 2026 r. ukształtowała się na poziomie 8,5% i była niższa o 0,1 p. proc. niż w lutym 2026 r., a wyższa o 0,9 p. proc. niż w marcu 2025 r. W rankingu województw lubelskie, pod względem wysokości stopy bezrobocia, plasowało się na 13. miejscu. W kraju najniższy poziom bezrobocia odnotowano w województwie wielkopolskim (3,9%), mazowieckim (4,5%) oraz śląskim (4,9%), a najwyższy w województwie warmińsko-mazurskim (10,0%), podkarpackim (9,5%) i świętokrzyskim (8,9%).

## Wykres 2. Stopa bezrobocia rejestrowanego

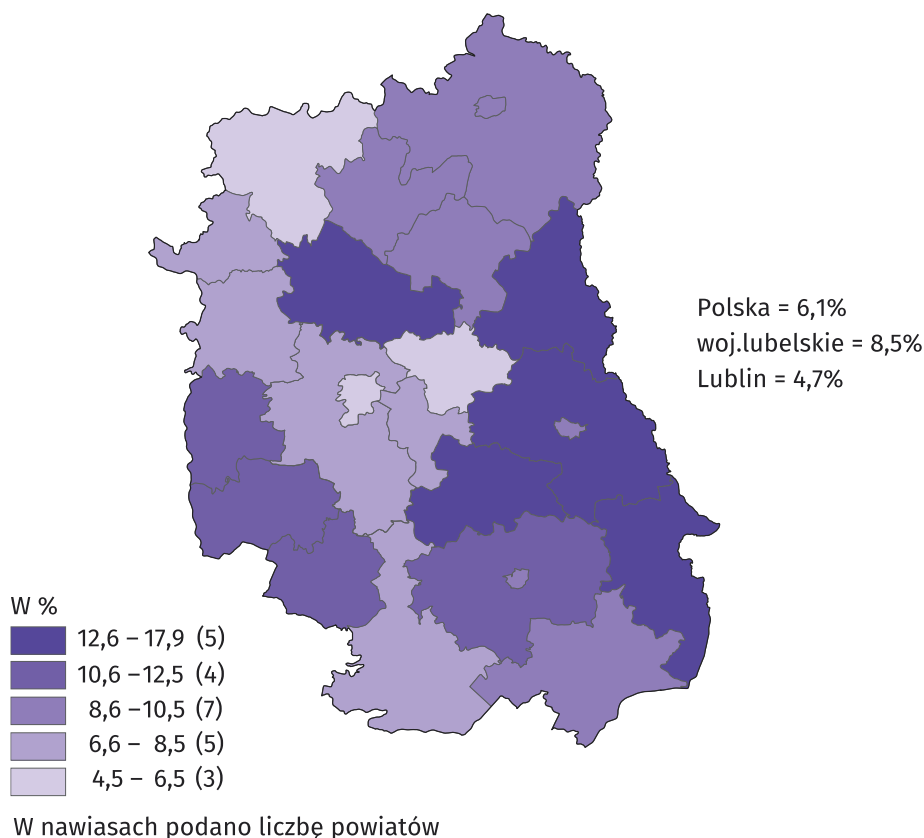
Stan w końcu miesiąca



W województwie lubelskim do powiatów o najwyższej stopie bezrobocia należały: włodawski (17,9%), hrubieszowski (16,9%) oraz krasnostawski (15,0%), o najniższej zaś: łukowski (4,5%), Lublin (4,7%) oraz ęczyński (6,1%). W porównaniu z marcem 2025 r. stopa bezrobocia zwiększyła się we wszystkich powiatach. W największym stopniu zwiększyła się w powiecie włodawskim (o 2,3 p. proc.), chełmskim (o 1,8 p. proc.), w Chełmie (o 1,7 p. proc.), hrubieszowskim i krasnostawskim (po 1,5 p. proc.) oraz w Białej Podlaskiej (o 1,4 p. proc.).

## Mapa 1. Stopa bezrobocia rejestrowanego według powiatów w 2026 r.

Stan w końcu marca



W marcu 2026 r. w urzędach pracy **zarejestrowano** 5,5 tys. nowych bezrobotnych, tj. mniej o 4,4% niż w lutym 2026 r. i o 12,0% niż w marcu 2025 r. Zmniejszył się udział osób rejestrujących się po raz kolejny w liczbie nowo zarejestrowanych ogółem (o 4,0 p. proc. do 77,0%) oraz udział absolwentów (o 0,7 p. proc. do 8,4%). Zwiększył się natomiast udział osób zwolnionych z przyczyn dotyczących zakładu pracy (o 1,1 p. proc. do 4,7%) oraz udział osób dotychczas niepracujących (o 0,2 p. proc. do 13,1%).

Stopa napływu bezrobotnych do urzędów pracy (stosunek nowo zarejestrowanych do liczby aktywnych zawodowo) wyniosła 0,7% (przed miesiącem i przed rokiem – po 0,8%).

W marcu 2026 r. z ewidencji bezrobotnych **wyrejestrowano** 6,3 tys. osób, tj. więcej o 33,4% niż w lutym 2026 r., a mniej o 18,6% niż w marcu 2025 r. Z tytułu podjęcia pracy (główniej przyczyny wyrejestrowania) z rejestru bezrobotnych wyłączono 3,9 tys. osób (przed rokiem podobnie). Udział tej kategorii osób w ogólnej liczbie wyrejestrowanych zwiększył się w ujęciu rocznym o 10,6 p. proc. i osiągnął wartość 61,8%. Zwiększył się także udział osób, które dobrowolnie zrezygnowały ze statusu bezrobotnego (o 1,7 p. proc. do 9,0%) oraz udział osób, które nabyły prawa emerytalne lub rentowe (o 0,5 p. proc. do 0,9%). Zmniejszył się natomiast udział osób, które wyrejestrowały się w związku z rozpoczęciem szkolenia lub stażu (o 10,0 p. proc. do 6,4%).

Stopa odpływu bezrobotnych z urzędów pracy (stosunek liczby bezrobotnych wyrejestrowanych w danym miesiącu do liczby bezrobotnych na koniec ub. miesiąca) wyniosła 9,6% (przed miesiącem – 7,3%, przed rokiem – 13,1%).

W końcu marca 2026 r. **bez prawa do zasiłku** pozostawało 58,0 tys. bezrobotnych, a ich udział w liczbie bezrobotnych ogółem zwiększył się w porównaniu z analogicznym okresem 2025 r. o 1,7 p. proc. (do 89,7%).

Wśród bezrobotnych najliczniejszą grupę stanowiły osoby długotrwale bezrobotne. Ich udział w liczbie bezrobotnych ogółem wzrósł w skali roku o 0,7 p. proc. Zwiększył się również udział osób bezrobotnych do 25 roku życia (o 0,3 p. proc.) oraz udział osób niepełnosprawnych (o 0,1 p. proc.). Udział osób bezrobotnych powyżej 50 roku życia oraz udział osób bezrobotnych do 30 roku życia nie zmieniły się w ujęciu rocznym.

**Tablica 3. Wybrane kategorie osób bezrobotnych**  
Stan w końcu miesiąca

WYSZCZEGÓLNIENIE	03 2025	2026	
		02	03
	w % ogółem		
Do 30 roku życia	27,5	27,8	27,5
w tym do 25 roku życia	14,9	15,4	15,2
Długotrwale <sup>1</sup>	53,1	53,0	53,8
Powyżej 50 roku życia	23,6	23,5	23,6
Samotnie wychowujący co najmniej jedno dziecko	.	6,7	6,7
Niepełnosprawni	4,6	4,6	4,7

Osoby pozostające bez pracy do 1 miesiąca stanowiły w końcu marca 2026 r. 7,9% zarejestrowanych bezrobotnych, natomiast od 1 do 3 miesięcy – 15,7%, a od 3 do 6 miesięcy – 15,7%, zaś od 6 do 12 miesięcy – 17,9%. Osoby pozostające bez pracy ponad 12 miesięcy stanowiły 42,7% ogółu bezrobotnych.

Największą grupę wśród bezrobotnych stanowiły osoby w wieku od 35 do 44 lat. Ich odsetek w ogólnej liczbie bezrobotnych w końcu marca 2026 r. wyniósł 25,7%. Z kolei osoby w wieku do 25 lat stanowiły 15,2% bezrobotnych, od 25 do 34 lat – 24,3%, od 45 do 54 lat – 21,2%, a powyżej 55 lat – 13,5%.

Wśród ogółu bezrobotnych zarejestrowanych w powiatowych urzędach pracy, osoby z wykształceniem wyższym stanowiły 15,1%, policealnym i średnim zawodowym/branżowym – 25,7%, średnim ogólnokształcącym – 13,8%, zasadniczym zawodowym/branżowym – 22,0% oraz gimnazjalnym i niższym – 23,4%.

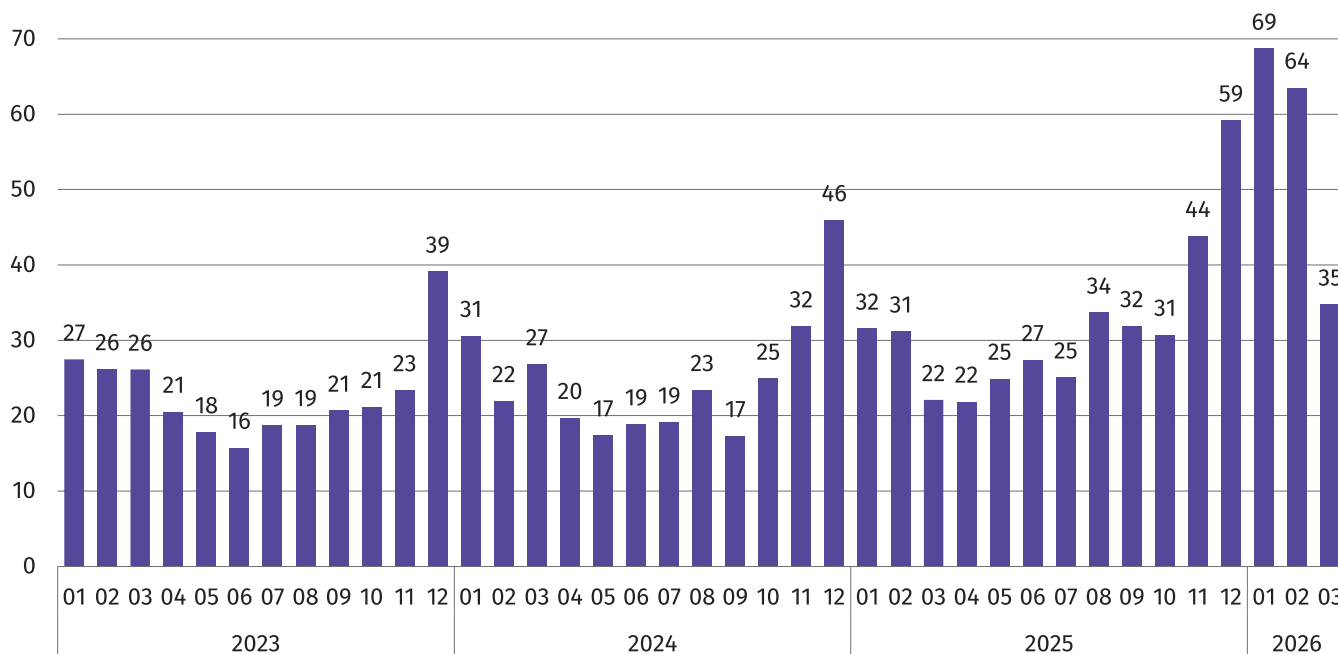
Według stażu pracy, do najliczniejszych grup bezrobotnych należały osoby do 1 roku pracy (18,9 tys. osób) oraz bezrobotni ze stażem od 1 do 5 lat pracy (15,9 tys. osób); stanowiły one odpowiednio: 29,2% oraz 24,6% ogółu bezrobotnych. Najmniejszą grupą bezrobotnych (0,9 tys. osób) były osoby legitymujące się stażem pracy 30 lat i dłuższym – 1,4% ogółu.

<sup>1</sup> Do długotrwale bezrobotnych według rejestru zalicza się bezrobotnego zarejestrowanego łącznie przez okres ponad 12 miesięcy w okresie ostatnich 2 lat, z wyłączeniem okresów odbywania stażu.

W marcu 2026 r. do urzędów pracy zgłoszono 2,5 tys. **ofert zatrudnienia**<sup>2</sup>, w tym 2,0 tys. ofert z sektora prywatnego. Było ich więcej o 1,1 tys. niż w lutym 2026 r. Oferty z sektora publicznego stanowiły 20,0% zgłoszonych ofert. W końcu marca 2026 r. 23,2% wszystkich dostępnych ofert stanowiły te niewykorzystane dłużej niż jeden miesiąc. Spośród ofert pozostających do dyspozycji w końcu marca 2026 r.: 4,7% skierowanych było do osób niepełnosprawnych, a 4,4% dotyczyło stażu. W końcu miesiąca na 1 ofertę pracy przypadało 35 bezrobotnych (przed miesiącem – 64).

### Wykres 3. Liczba osób bezrobotnych na 1 ofertę pracy<sup>2</sup>

Stan w końcu miesiąca



W okresie styczeń-marzec 2026 r. wydatki z Funduszu Pracy wyniosły 73,0 mln zł (mniej o 12,9% niż w marcu 2025 r.), z tego 55,3% stanowiły zasiłki dla bezrobotnych. Na programy przeciwdziałania bezrobociu z Funduszu Pracy przeznaczono 24,0 mln zł (w marcu 2025 r. – 40,6 mln zł), w tym 45,7% środków wydatkowano na stypendia wypłacane na stażu. Pozostałe środki zostały wydane m.in. na podjęcie działalności gospodarczej – 6,0 mln zł (25,1% wydatków na programy przeciwdziałania bezrobociu), na prace interwencyjne – 2,6 mln zł (10,7%), następnie na refundację kosztów wyposażenia i dopasowania stanowiska pracy – 0,3 mln zł (1,4%) oraz na koszty szkoleń – 0,3 mln zł (1,4%).

Z danych urzędów pracy wynika, że według stanu w końcu marca 2026 r. 5 zakładów pracy zapowiedziały zwolnienie w najbliższym czasie 984 pracowników (przed rokiem 8 zakładów deklarowało zwolnienie 663 pracowników).

## Wynagrodzenia

W marcu 2026 r. przeciętne miesięczne wynagrodzenie brutto w sektorze przedsiębiorstw wyniosło 7915,91 zł i było wyższe o 5,5% niż w analogicznym okresie 2025 r. i o 1,9% w stosunku do lutego 2026 r. W kraju zaś przeciętne miesięczne wynagrodzenie w tym sektorze wyniosło 9652,19 zł i było wyższe o 6,6% w odniesieniu do marca 2025 r.

W porównaniu z marcem 2025 r. wzrost przeciętnych wynagrodzeń odnotowano w większości sekcji. W największym stopniu wynagrodzenia wzrosły w sekcjach: budownictwo (o 9,0%), informacja i komunikacja (o 7,4%), obsługa rynku nieruchomości (o 6,9%), handel; naprawa pojazdów samochodowych oraz transport i gospodarka magazynowa (po 6,2%), a także przemysł (o 4,7%). Spadek odnotowano w sekcji administrowanie i działalność wspierająca (o 1,6%).

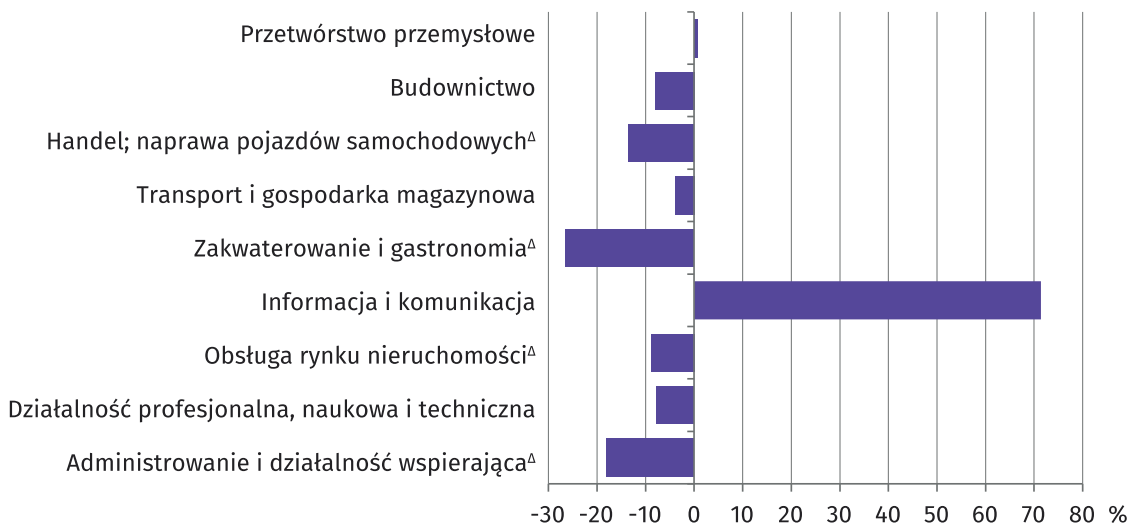
<sup>2</sup> Od 1 czerwca 2025 r. dane o ofertach pracy nie są w pełni porównywalne z okresami wcześniejszymi ze względu na zmiany metodologiczne wynikające z wejścia w życie ustawy o rynku pracy i służbach zatrudnienia (Dz. U. z 2025 r. poz. 620).

**Tablica 4. Przeciętne miesięczne wynagrodzenia brutto w sektorze przedsiębiorstw**

WYSZCZEGÓLNIENIE	03 2026		01-03 2026	
	w zł	03 2025=100	w zł	03 2025=100
<b>OGÓŁEM</b>	<b>7915,91</b>	<b>105,5</b>	<b>7916,96</b>	<b>105,7</b>
w tym:				
Przemysł	8526,63	104,7	8654,45	105,3
w tym przetwórstwo przemysłowe	7978,76	103,8	7640,04	105,1
Budownictwo	7275,64	109,0	7093,00	106,6
Handel; naprawa pojazdów samochodowych <sup>A</sup>	6846,05	106,2	6746,70	105,9
Transport i gospodarka magazynowa	7602,26	106,2	7415,10	104,6
Zakwaterowanie i gastronomia <sup>A</sup>	5822,25	102,7	5887,18	107,9
Informacja i komunikacja	13569,91	107,4	12896,77	111,0
Obsługa rynku nieruchomości <sup>A</sup>	7213,67	106,9	7230,88	108,9
Działalność profesjonalna, naukowa i techniczna <sup>A</sup>	7307,89	100,8	7395,93	103,8
Administrowanie i działalność wspierająca <sup>A</sup>	6482,94	98,4	6405,37	98,9

a Nie obejmuje działów: badania naukowe i prace rozwojowe, działalność weterynaryjna.

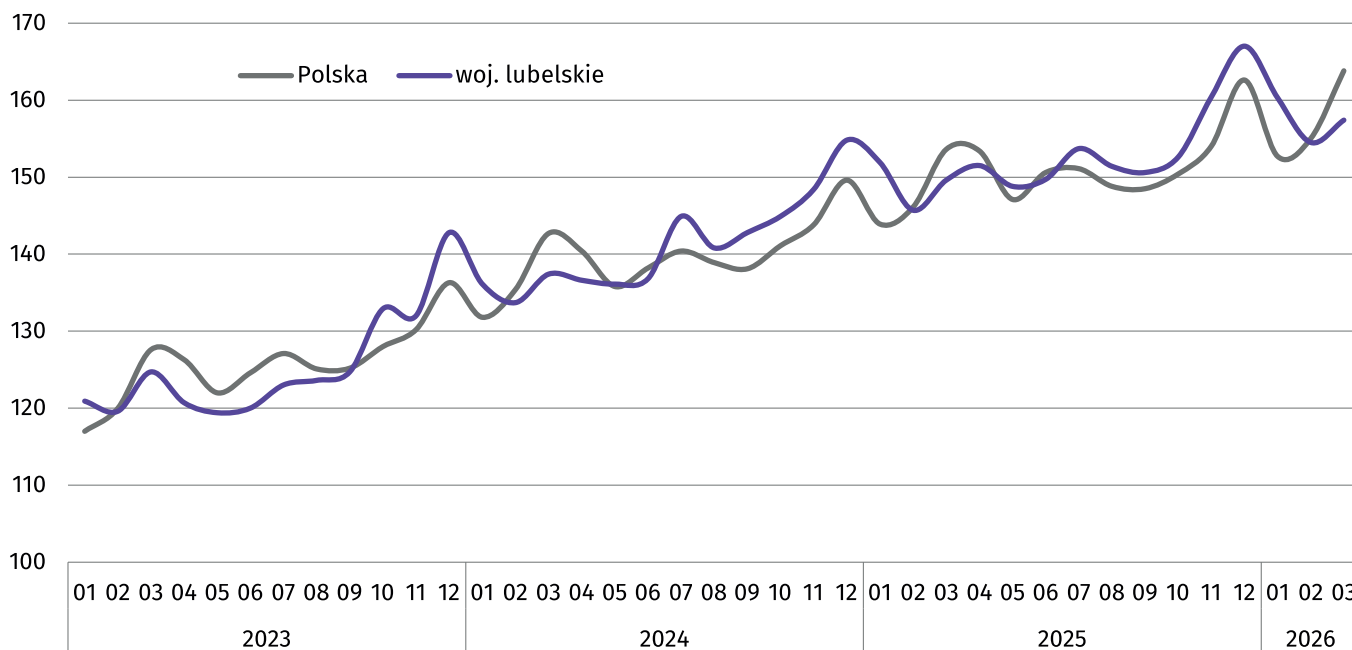
**Wykres 4. Odchylenia względne przeciętnych miesięcznych wynagrodzeń brutto od średniego wynagrodzenia w sektorze przedsiębiorstw według wybranych sekcji PKD w województwie w marcu 2026 r.**



W porównaniu z przeciętnym wynagrodzeniem w sektorze przedsiębiorstw w marcu 2026 r. wyższe wynagrodzenie otrzymywali zatrudnieni w sekcji informacja i komunikacja (o 71,4%) oraz przetwórstwo przemysłowe (o 0,8%), natomiast niższe wynagrodzenia w tym sektorze otrzymywali zatrudnieni m.in. w sekcjach: zakwaterowanie i gastronomia (o 26,4%) oraz administrowanie i działalność wspierająca (o 18,1%).

W okresie trzech miesięcy 2026 r. przeciętne miesięczne wynagrodzenie brutto w sektorze przedsiębiorstw ukształtowało się na poziomie 7916,96 zł i było wyższe o 5,7% niż w analogicznym okresie 2025 r.

**Wykres 5. Przeciętne miesięczne wynagrodzenie brutto w sektorze przedsiębiorstw**  
(przeciętna miesięczna 2021=100)



## Rolnictwo

W marcu 2026 r. średnia temperatura powietrza na obszarze województwa lubelskiego wyniosła minus 0,1°C i tym samym była o 2,6°C niższa od średniej z lat 1991-2020, przy czym maksymalna temperatura wyniosła 18,2°C, a minimalna minus 4,8°C, zaś minimalna przy gruncie minus 6,9°C. Średnia suma opadów atmosferycznych stanowiła 31,0% normy z wie-  
lolecia<sup>3</sup>.

**Tablica 5. Skup zbóż<sup>a</sup>**

Wyszczególnienie	03 2026			07 2025 – 03 2026	
	w tys. t	02 2025 = 100	01 2026 = 100	w tys. t	07 2024 – 03 2025 = 100
<b>Ziarno zbóż podstawowych<sup>b</sup></b>	<b>56,5</b>	<b>109,1</b>	<b>104,0</b>	<b>428,5</b>	<b>97,1</b>
w tym:					
pszenica	47,6	106,2	104,3	324,8	87,1
żyto	1,0	130,5	107,6	11,9	118,5

a Bez skupu realizowanego przez osoby fizyczne. b Obejmuje pszenicę, żyto, jęczmień, owies i pszenżyto, łącznie z mieszankami zbożowymi; bez ziarna siewnego.

W okresie od lipca 2025 do marca 2026 r. skup zbóż podstawowych (z mieszankami zbożowymi bez ziarna siewnego) wyniósł 428,5 tys. t. i był o 2,9% niższy niż w okresie od lipca 2024 do marca 2025 r., przy czym skup pszenicy był o 12,9% niższy, zaś żyta o 18,5% wyższy.

W marcu 2026 r. łącznie skupiono 56,5 tys. t zbóż, czyli o 4,0% więcej niż przed miesiącem, przy czym pszenicy o 4,3% więcej, a żyta o 7,6%. W porównaniu z marcem ub. r. skup pszenicy był o 6,2% wyższy, a żyta o 30,5%.

<sup>3</sup> Przeciętne wartości temperatur i opadów obliczono jako średnie arytmetyczne przeciętnych miesięcznych wartości z trzech stacji hydrologiczno-meteorologicznych Instytutu Meteorologii i Gospodarki Wodnej, zlokalizowanych w Lublinie, Terespolu i Włodawie.

**Tablica 6. Skup podstawowych produktów zwierzęcych<sup>a</sup>**

WYSZCZEGÓLNIENIE	02 2026		
	w tys. t	03 2025 = 100	02 2026= 100
<b>Żywiec rzeźny<sup>b</sup></b>	<b>17,5</b>	<b>126,0</b>	<b>105,7</b>
w tym:			
trzoda chlewna	7,5	130,7	128,8
bydło	1,7	78,0	125,0
drób	8,3	138,9	88,3
<b>Mleko<sup>c</sup></b>	<b>52,9</b>	<b>100,5</b>	<b>113,5</b>

a Bez skupu realizowanego przez osoby fizyczne. b Obejmuje bydło, cielęta, trzodę chlewną, owce, konie i drób; w wadze żywej. c W milionach litrów.

W marcu 2026 r. dostarczono do skupu 17,5 tys. t żywca rzeźnego, czyli o 26,0% więcej niż przed rokiem. Skup żywca wieprzowego był wyższy zarówno w skali roku, jak i w skali miesiąca. Natomiast skupu żywca wołowego był niższy w skali roku, zaś wyższy w skali miesiąca. Odwrotna sytuacja miała miejsce odnośnie skupu żywca drobiowego, który był wyższy w skali roku, zaś niższy w skali miesiąca.

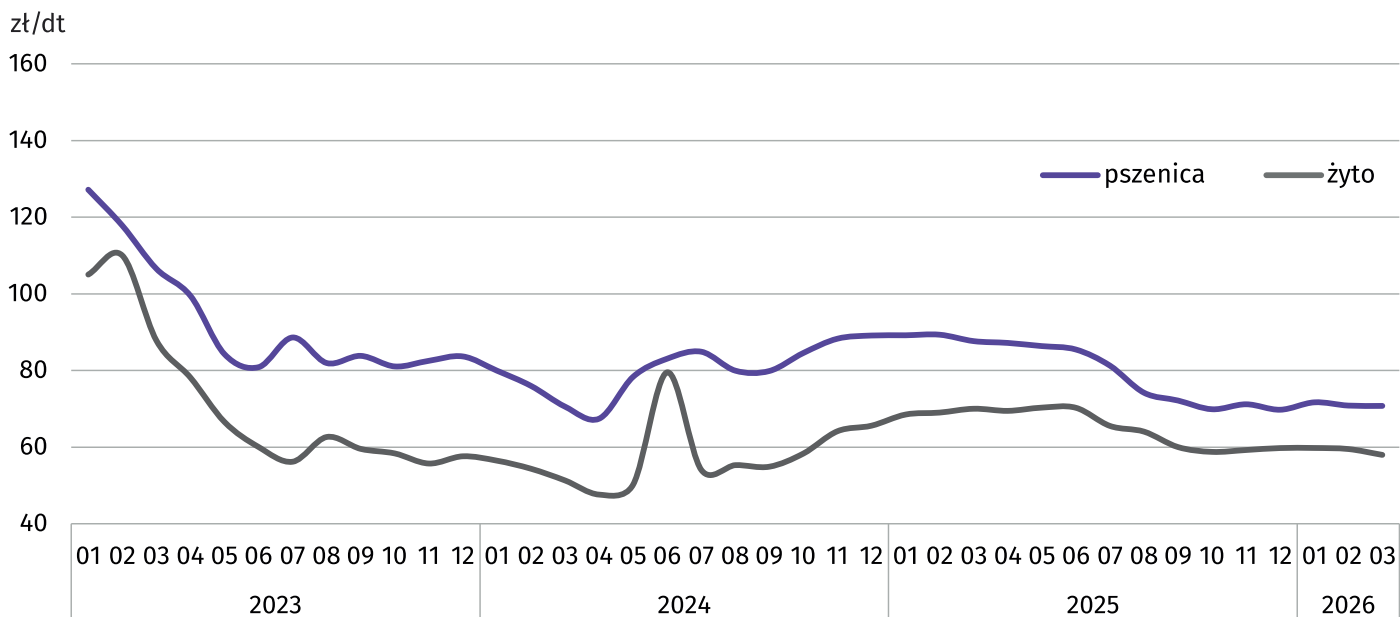
**Tablica 7. Przeciętne ceny podstawowych produktów rolnych**

WYSZCZEGÓLNIENIE	Ceny w skupie			Ceny na targowiskach		
	03 2026					
	zł	03 2025 = 100	02 2026 = 100	zł	03 2025 = 100	02 2026 = 100
<b>Ziarno zbóż<sup>a</sup> – za 1 dt:</b>						
pszenica	70,72	80,7	99,9	98,59	87,8	99,8
żyto	57,95	82,8	97,4	82,22	96,7	110,7
<b>Żywiec rzeźny – za 1 kg wagi żywej:</b>						
trzoda chlewna	5,77	95,3	118,1	.	.	.
bydło	15,26	109,6	97,3	.	.	.
drób	6,05	92,8	97,4	.	.	.
<b>Mleko – za 1 hl</b>	<b>186,80</b>	<b>82,5</b>	<b>99,97</b>	.	.	.

a W skupie bez ziarna siewnego.

W badanym miesiącu producenci z województwa lubelskiego uzyskiwali niższą niż przed miesiącem cenę za dostarczoną do skupu pszenicę (o 0,1%) i żyto (o 2,6%). W obrocie targowiskowym w omawianym okresie cena pszenicy obniżyła się o 0,2%, zaś żyta wzrosła o 10,7%. Natomiast w skali roku zarówno cena pszenicy w skupie, jak i żyta zmniejszyła się odpowiednio o 19,3%, a żyta 17,2%. Również w obrocie targowiskowym zmniejszyła się zarówno cena pszenicy, jak i żyta, odpowiednio o 12,2% i o 3,3%.

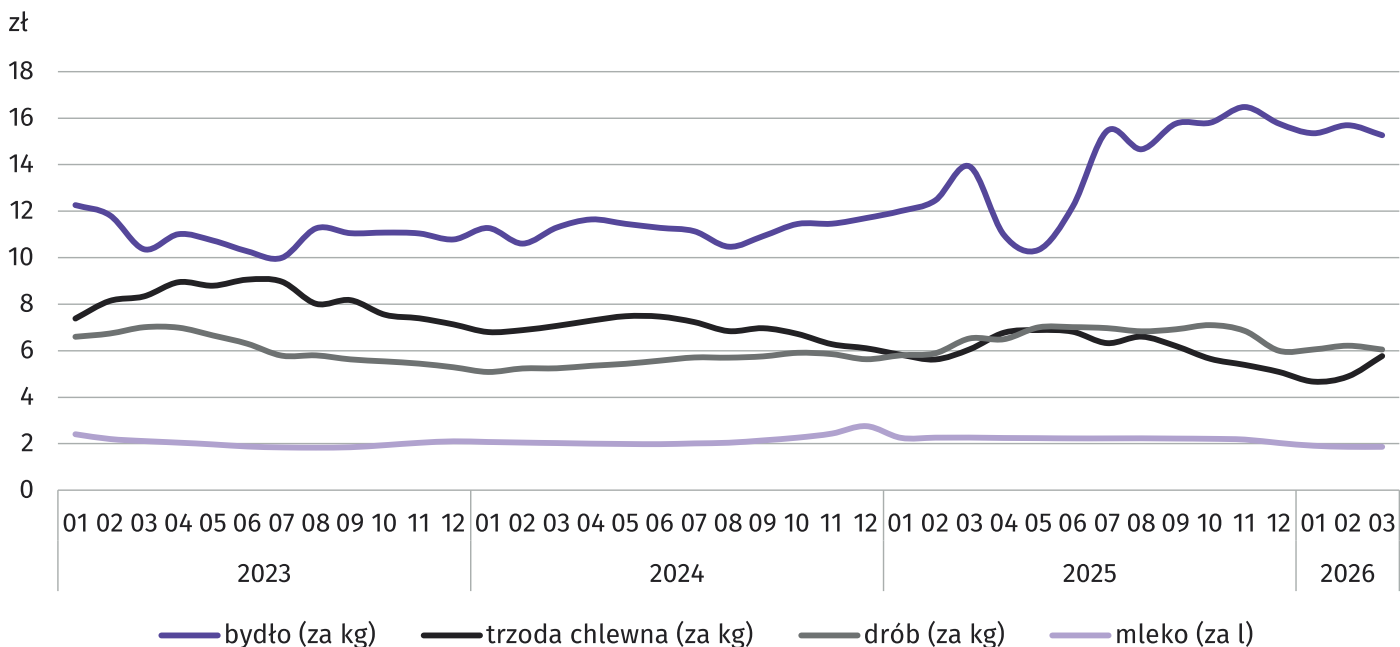
**Wykres 6. Przeciętne ceny skupu zbóż**



W omawianym miesiącu cena **żywca wieprzowego** w skupie zmniejszyła się w skali roku o 4,7%, zaś wzrosła w skali miesiąca o 18,1%. Odwrotna sytuacja miała miejsce odnośnie ceny skupu **żywca wołowego**, która wzrosła w skali roku o 9,6%, a zmniejszyła się w skali miesiąca o 2,7%. Natomiast cena skupu **żywca drobiowego** zmniejszyła się zarówno skali roku, jak i w skali miesiąca, odpowiednio o 7,2% i o 2,6%.

W marcu 2026 r. **skup mleka** wyniósł 52,9 mln l i w porównaniu z analogicznym miesiącem 2025 r. był o 0,5% wyższy, a w stosunku do lutego 2026 r. o 13,5%. Cena skupu mleka ukształtowała się na poziomie 186,80 zł za 1 hl i w ujęciu rocznym była o 17,5% niższa, zaś w ujęciu miesięcznym o 0,03%.

**Wykres 7. Przeciętne ceny skupu żywca i mleka**

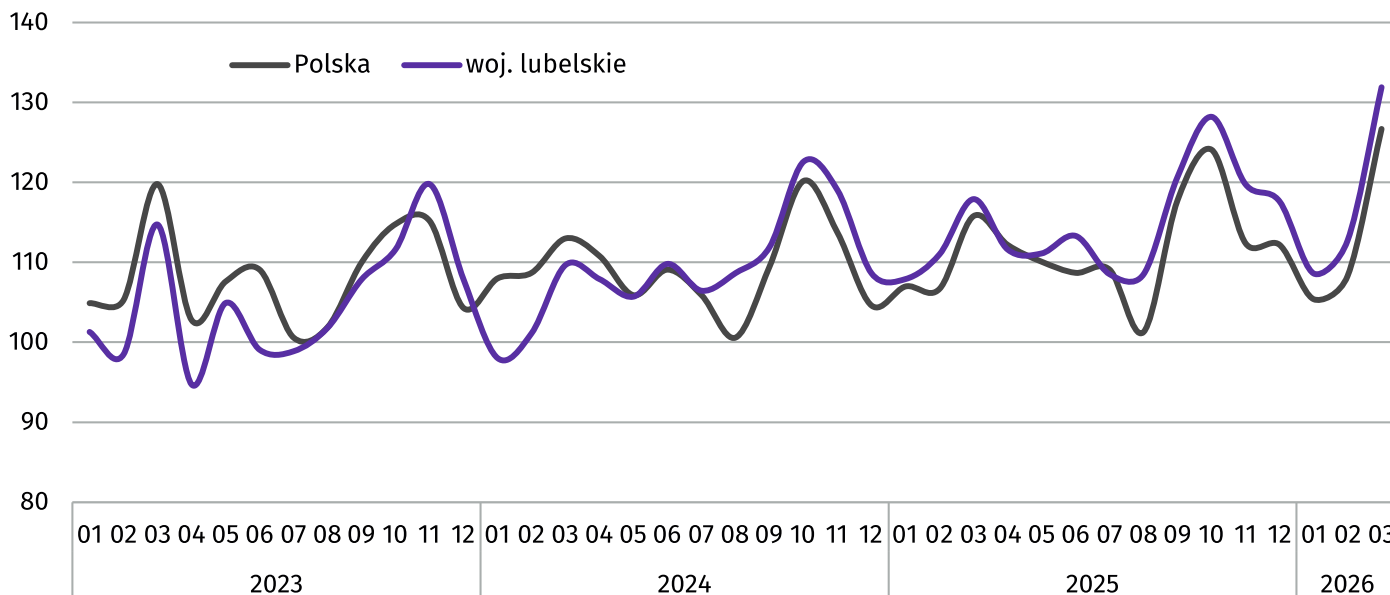


## Przemysł i budownictwo

**Produkcja sprzedana przemysłu** w marcu 2026 r. osiągnęła wartość (w cenach bieżących) 6019,9 mln zł i była (w cenach stałych) wyższa o 11,9% niż w 2025 r. i o 17,0% w porównaniu z poprzednim miesiącem. W kraju produkcja sprzedana przemysłu była wyższa o 9,4% w porównaniu z marcem 2025 r. i o 17,2% w stosunku do lutego br.

Produkcja sprzedana w przetwórstwie przemysłowym, stanowiąca 76,0% produkcji przemysłowej zwiększyła się o 14,2% w porównaniu z marcem 2025 r. i o 23,0% w stosunku do lutego br.

**Wykres 8. Produkcja sprzedana przemysłu**  
(ceny stałe; przeciętna miesięczna 2021=100)



Wyższy niż w marcu 2025 r. poziom produkcji sprzedanej wystąpił w 19 (spośród 31) działach przemysłu. Uwzględniając działy o znaczącym udziale w produkcji sprzedanej przemysłu, wzrost w odniesieniu do marca 2025 r. odnotowano w produkcji papieru i wyrobów z papieru (o 156,6%), chemikalów i wyrobów chemicznych (o 31,7%) oraz wyrobów z gumy i tworzyw sztucznych (o 28,5%). Największy spadek produkcji sprzedanej przemysłu nastąpił natomiast w poligrafii i reprodukcji zapisanych nośników informacji (o 3,4%), produkcji wyrobów z pozostałych mineralnych surowców niemetalicznych (o 3,2%) oraz produkcji maszyn i urządzeń (o 2,0%).

W okresie od stycznia do marca 2026 r. produkcja sprzedana przemysłu wyniosła (w cenach bieżących) 16592,4 mln zł i była (w cenach stałych) wyższa o 4,0% niż w 2025 r. W kraju odnotowano jej wzrost o 2,9%. Wyższy niż w 2025 r. poziom produkcji sprzedanej odnotowano w 17 spośród 31 obserwowanych w województwie działach przemysłu.

Wydajność pracy w przemyśle, mierzona produkcją sprzedaną na 1 zatrudnionego, w marcu 2026 r. wyniosła (w cenach bieżących) 62,2 tys. zł i była (w cenach stałych) o 13,1% wyższa niż w analogicznym miesiącu roku poprzedniego, przy spadku zatrudnienia (o 1,2%) i wzroście przeciętnego miesięcznego wynagrodzenia brutto (o 4,7%).

**Tablica 8. Dynamika (w cenach stałych) i struktura (w cenach bieżących) produkcji sprzedanej przemysłu**

WYSZCZEGÓLNIENIE	03 2026	01–03 2026	
		analogiczny okres roku poprzedniego = 100	w odsetkach
<b>OGÓŁEM</b>	<b>101,8</b>	<b>100,6</b>	<b>100,0</b>
w tym:			
Przetwórstwo przemysłowe	114,1	104,3	71,0
w tym produkcja:			
artykułów spożywczych	114,8	108,6	23,3
napojów	121,6	108,2	3,3
wyrobów z drewna, korka, słomy i wikliny <sup>A</sup>	116,7	109,4	2,9
papieru i wyrobów z papieru	256,6	197,0	4,3
poligrafia i reprodukcja zapisanych nośników informacji	96,6	89,0	1,1
chemikaliów i wyrobów chemicznych	131,7	100,7	8,0
wyrobów z gumy i tworzyw sztucznych	128,5	108,7	2,0
wyrobów z pozostałych mineralnych surowców niemetalicznych	96,8	77,4	0,9
metali	105,3	101,2	2,4
wyrobów z metali <sup>A</sup>	106,9	102,4	6,7
maszyn i urządzeń <sup>A</sup>	98,0	92,8	2,4
pojazdów samochodowych, przyczep i naczep <sup>A</sup>	106,6	112,2	3,9
mebli	115,1	104,1	2,6

**Produkcja sprzedana budownictwa** (w cenach bieżących) w marcu 2026 r. wyniosła 908,7 mln zł i była wyższa o 53,4% niż w analogicznym miesiącu 2025 r. W marcu przeciętne zatrudnienie w budownictwie było niższe o 1,1% niż rok wcześniej, a przeciętne miesięczne wynagrodzenie brutto wyższe o 9,0%.

**Produkcja budowlano-montażowa** (w cenach bieżących) w marcu 2026 r. ukształtowała się na poziomie 485,2 mln zł i stanowiła 49,7% ogółu produkcji sprzedanej budownictwa. Produkcja budowlano-montażowa zwiększyła się o 72,6% w stosunku do marca 2025 r. i o 102,3% w porównaniu z poprzednim miesiącem.

Wzrost produkcji budowlano-montażowej w skali roku odnotowano w jednostkach wznoszących budynki oraz prowadzących roboty związane z budową obiektów inżynierii lądowej i wodnej. W skali miesiąca wzrost odnotowano również w przypadku jednostek prowadzących roboty budowlane specjalistyczne.

**Tablica 9. Dynamika i struktura (w cenach bieżących) produkcji budowlano-montażowej**

WYSZCZEGÓLNIENIE	03 2026	01–03 2026	
		analogiczny okres roku poprzedniego = 100	w odsetkach
<b>OGÓŁEM</b>	<b>172,6</b>	<b>127,5</b>	<b>100,0</b>
Budowa budynków <sup>Δ</sup>	293,5	179,0	49,7
Budowa obiektów inżynierii lądowej i wodnej <sup>Δ</sup>	127,2	104,5	31,5
Roboty budowlane specjalistyczne	98,6	91,6	18,8

W okresie styczeń–marzec 2026 r. produkcja budowlano-montażowa wyniosła 973,0 mln zł i zwiększyła się o 27,5% w porównaniu z 2025 r. Spadek produkcji odnotowano w podmiotach wykonujących roboty budowlane specjalistyczne.

## Budownictwo mieszkaniowe

W marcu 2026 r. w porównaniu z analogicznym miesiącem 2025 r. wzrosła liczba mieszkań oddanych do użytkowania (o 22,0%) oraz mieszkań, których budowę rozpoczęto (o 4,4%), zaś zmniejszyła się liczba mieszkań na budowę których wydano pozwolenia lub dokonano zgłoszenia z projektem budowlanym (o 27,2%).

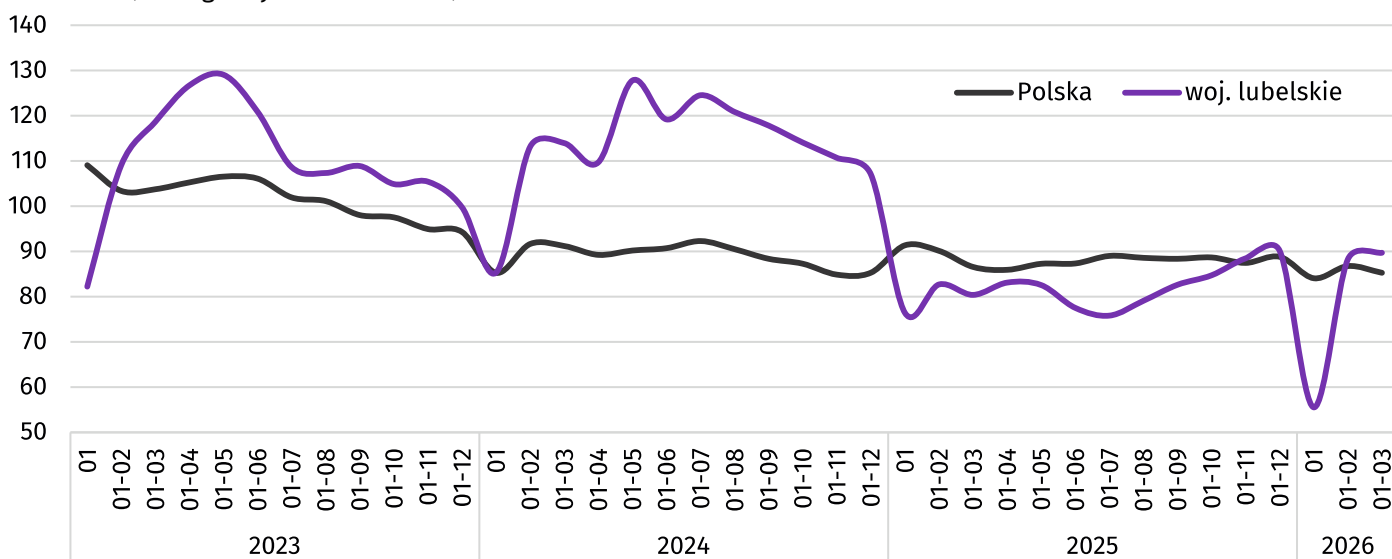
Według wstępnych danych<sup>4</sup>, w marcu 2026 r. **przekazano do użytkowania** 764 mieszkania, tj. o 125 więcej niż w ubiegłym roku. Najwięcej mieszkań w badanym miesiącu dotyczyło budownictwa indywidualnego – 367 (53,0% ogólnej liczby oddanych mieszkań, wobec 52,8% rok wcześniej).

**Tablica 10. Mieszkania oddane do użytkowania w okresie styczeń–marzec 2026 r.**

FORMY BUDOWNICTWA	Mieszkania oddane do użytkowania			Przeciętna powierzchnia użytkowa 1 mieszkania w m <sup>2</sup>
	w liczbach bezwzględnych	w odsetkach	01-03 2025 = 100	
<b>OGÓŁEM</b>	<b>1 994</b>	<b>100,0</b>	<b>112,0</b>	<b>100,0</b>
Przeznaczone na sprzedaż lub wynajem	1029	51,6	110,2	63,9
Indywidualne	948	47,5	112,1	140,4

W okresie od stycznia do marca 2026 r. oddano do użytkowania 1994 mieszkania, tj. więcej o 12,0% niż w 2025 r. Najwięcej mieszkań dotyczyło budownictwa indywidualnego (51,6%).

**Wykres 9. Mieszkania oddane do użytkowania**  
(analogiczny okres 2021=100)

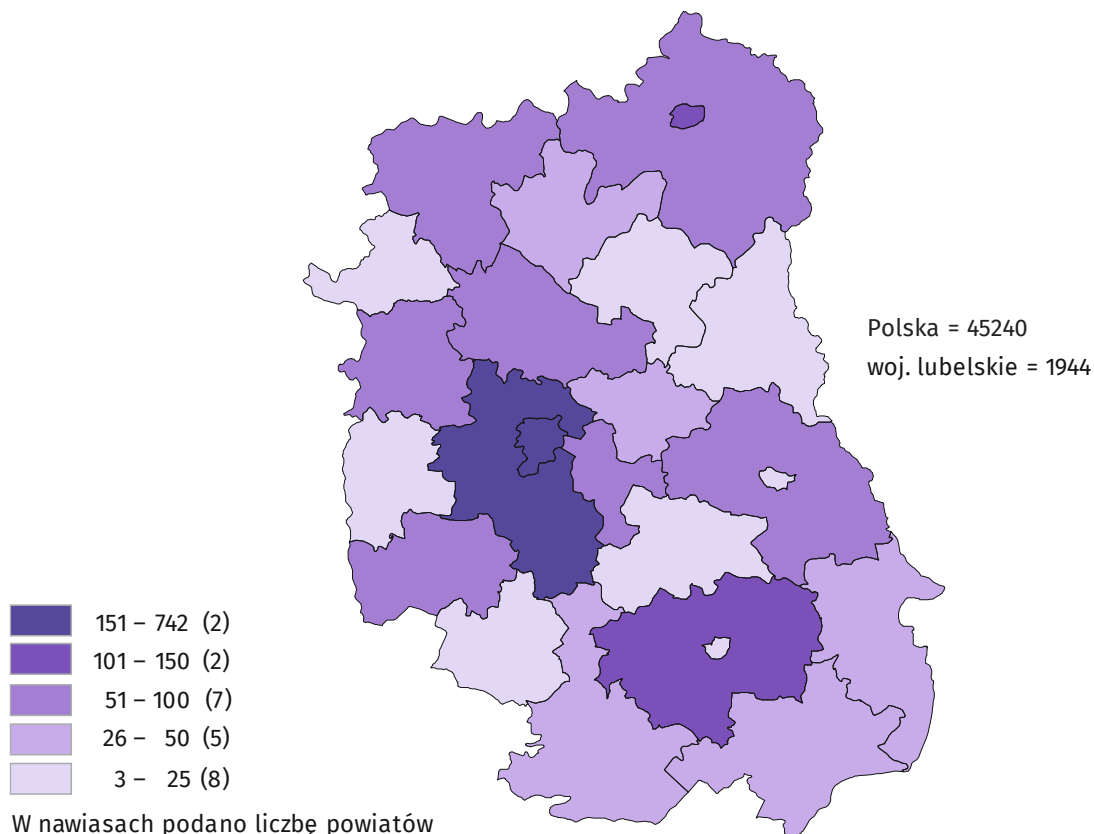


**Przeciętna powierzchnia użytkowa mieszkania** oddanego do użytkowania w okresie od stycznia–marzec 2026 r. wyniosła 100,0 m<sup>2</sup> i była o 1,8 m<sup>2</sup> większa niż w 2025 r. Największe mieszkania wybudowali inwestorzy indywidualni (140,4 m<sup>2</sup>), a ich powierzchnia użytkowa była większa niż przed rokiem o 0,6 m<sup>2</sup>.

Najwięcej mieszkań przekazano do użytkowania w Lublinie (742), powiecie lubelskim (302) oraz w Białej Podlaskiej (113).

<sup>4</sup> Dane meldunkowe – mogą ulec zmianie po opracowaniu sprawozdań kwartalnych.

**Mapa 2. Mieszkania oddane do użytkowania według powiatów w okresie styczeń–marzec 2026 r.**



Mieszkania o największej przeciętnej powierzchni użytkowej wybudowano w powiecie ryckim (191,3 m<sup>2</sup>), powiecie białskim (156,7 m<sup>2</sup>) i janowskim (152,6 m<sup>2</sup>), z kolei najmniejsze wybudowano w Białej Podlaskiej (57,6 m<sup>2</sup>), Lublinie (63,6 m<sup>2</sup>) oraz powiecie kraśnickim (77,0 m<sup>2</sup>).

W marcu 2026 r. liczba mieszkań, na których budowę wydano **pozwolenia lub dokonano zgłoszenia z projektem budowlanym** wyniosła 865, tj. o 27,2% mniej niż w analogicznym miesiącu 2025 r. Najwięcej mieszkań (53,3%) wybudowanych zostało przez inwestorów indywidualnych.

Liczba **mieszkań, których budowę rozpoczęto** w skali roku zwiększyła się o 4,4% (z 976 do 1019). W marcu najczęściej mieszkań zaczęli budować inwestorzy indywidualni (62,6%).

**Tablica 11. Liczba mieszkań, na których budowę wydano pozwolenia lub dokonano zgłoszenia z projektem budowlanym i mieszkań, których budowę rozpoczęto w okresie styczeń–marzec 2026 r.**

FORMY BUDOWNICTWA	Mieszkania, na których budowę wydano pozwolenia lub dokonano zgłoszenia z projektem budowlanym			Mieszkania, których budowę rozpoczęto		
	w liczbach bezwzględnych	w odsetkach	01–03 2025 = 100	w liczbach bezwzględnych	w odsetkach	01–03 2025 = 100
<b>OGÓŁEM</b>	<b>1787</b>	<b>100,0</b>	<b>74,8</b>	<b>2022</b>	<b>100,0</b>	<b>99,6</b>
Indywidualne	1062	59,4	104,5	884	43,7	96,9
Przeznaczone na sprzedaż lub wynajem	666	37,3	51,6	1066	52,7	100,8
Komunalne	-	-	.	24	1,2	.

W okresie styczeń–marzec 2026 r. wśród mieszkań, na których budowę wydano pozwolenia lub dokonano zgłoszenia z projektem budowlanym większość stanowiły mieszkania indywidualne (59,4%), a wśród mieszkań, których budowę rozpoczęto – mieszkania przeznaczone na sprzedaż lub wynajem (52,7%).

## Rynek wewnętrzny

**Sprzedaż detaliczna** (w cenach bieżących) zrealizowana przez przedsiębiorstwa handlowe i niehandlowe w marcu 2026 r. była niższa w stosunku do marca 2025 r. o 7,2%, a w stosunku do lutego 2026 r. wyższa o 17,3%.

W porównaniu z marcem 2025 r. największy wzrost sprzedaży detalicznej, spośród grup o znaczącym udziale w sprzedaży detalicznej, odnotowano w grupie „pozostałe” (o 20,6%), natomiast największy spadek sprzedaży detalicznej wystąpił w grupie „pojazdy samochodowe, motocykle, części” (o 15,7%). W stosunku do lutego 2026 r. największy wzrost sprzedaży detalicznej odnotowano w grupie „pojazdy samochodowe, motocykle, części” (o 32,4%), natomiast nie odnotowano spadku sprzedaży detalicznej spośród grup o znaczącym udziale w sprzedaży detalicznej.

W okresie styczeń-marzec 2026 r. sprzedaż detaliczna była niższa o 11,9% niż w analogicznym okresie 2025 r., a największy wzrost sprzedaży detalicznej, spośród grup o znaczącym udziale w sprzedaży detalicznej, odnotowano w grupie „pozostałe” (o 19,4%), natomiast największy spadek sprzedaży detalicznej odnotowano w grupie „pojazdy samochodowe, motocykle, części” (o 24,8%).

**Tablica 12. Dynamika i struktura (w cenach bieżących) sprzedaży detalicznej**

WYSZCZEGÓLNIENIE	03 2026	01-03 2026	
		analogiczny okres roku poprzedniego = 100	w odsetkach
<b>OGÓŁEM<sup>a</sup></b>	<b>92,8</b>	<b>88,1</b>	<b>100,0</b>
w tym:			
pojazdy samochodowe, motocykle, części	84,3	75,2	8,0
paliwa stałe, ciekłe i gazowe	43,2	35,3	4,5
żywność, napoje i wyroby tytoniowe	103,4	101,2	58,4
farmaceutyki, kosmetyki, sprzęt ortopedyczny	117,6	113,1	9,5
tekstylia, odzież, obuwie	74,9	66,3	0,5
meble, RTV, AGD	86,6	83,3	4,0
prasa, książki, pozostała sprzedaż w wyspecjalizowanych sklepach	103,9	68,7	1,9
pozostałe	120,6	119,4	8,9

a Grupowania przedsiębiorstw dokonano na podstawie Polskiej Klasyfikacji Działalności – PKD 2007, zaliczając przedsiębiorstwo do określonej kategorii według przeważającego rodzaju działalności, zgodnie z aktualnym w omawianym okresie stanem organizacyjnym. Odnotowane zmiany (wzrost/spadek) sprzedaży detalicznej w poszczególnych grupach rodzajów działalności przedsiębiorstw mogą zatem również wynikać ze zmiany przeważającego rodzaju działalności przedsiębiorstwa oraz zmian organizacyjnych. Nie ma to wpływu na dynamikę sprzedaży detalicznej ogółem.

**Sprzedaż hurtowa** (w cenach bieżących) w przedsiębiorstwach handlowych w marcu 2026 r. była wyższa o 34,8% niż przed rokiem, w tym w przedsiębiorstwach hurtowych – o 31,5%. W porównaniu z miesiącem poprzednim sprzedaż hurtowa w przedsiębiorstwach handlowych była wyższa o 35,4%, a w przedsiębiorstwach hurtowych – o 35,7%. W okresie styczeń-marzec br., w porównaniu z analogicznym okresem ub. roku, sprzedaż hurtowa w przedsiębiorstwach handlowych była wyższa o 18,6%, w tym w przedsiębiorstwach hurtowych – o 14,8%.

## Podmioty gospodarki narodowej

Według stanu na koniec marca 2026 r. w rejestrze REGON wpisanych było 221,7 tys. **podmiotów gospodarki narodowej**<sup>5</sup>, tj. o 2,0% więcej niż przed rokiem i o 0,2% podmiotów więcej niż w końcu lutego br.

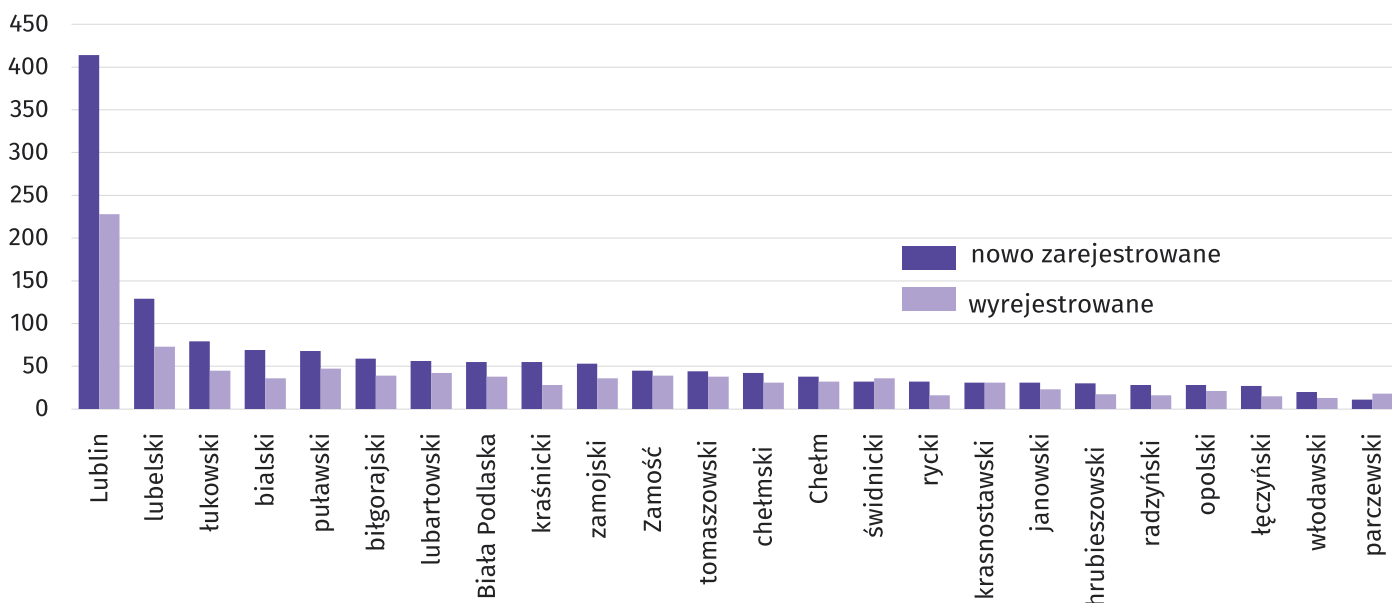
Liczba zarejestrowanych **osób fizycznych** prowadzących działalność gospodarczą wyniosła 165,0 tys. i w porównaniu z marcem 2025 r. wzrosła o 1,6%. Do rejestru REGON wpisanych było 31,2 tys. **spółek**, w tym 21,4 tys. spółek handlowych i 9,5 tys. spółek cywilnych. Liczba spółek, w tym spółek handlowych wzrosła w skali roku odpowiednio o 4,2%, i o 6,6%. W analizowanym okresie najwyższą dynamikę wzrostu liczby podmiotów, w stosunku do roku ubiegłego, odnotowano w sekcjach: „Administrowanie i działalność wspierająca” (o 12,9%), „Wytwarzanie i zaopatrywanie w energię elektryczną, gaz, parę wodną i gorącą wodę” (o 10,5%), „Opieka zdrowotna i pomoc społeczna” (o 5,5%), „Informacja i komunikacja” (o 5,2%) i „Edukacja” (o 3,6%).

**Według przewidywanej liczby pracujących**, przeważały podmioty o liczbie pracujących poniżej 10 osób (97,2% ogółu podmiotów). Udział podmiotów o przewidywanej liczbie pracujących 10-49 wyniósł 2,2%, a podmioty powyżej 49 pracujących stanowiły 0,6% wszystkich podmiotów wpisanych do rejestru REGON. W skali roku wzrost liczby podmiotów wystąpił w przedziale liczby pracujących 0-9, tj. o 2,1%.

W marcu 2026 r. do rejestru REGON wpisano 1476 **nowych podmiotów**, tj. o 45,7% więcej niż w lutym br. Wśród nowo zarejestrowanych jednostek przeważały osoby fizyczne prowadzące działalność gospodarczą, których wpisano 1223 (o 62,2% więcej niż przed miesiącem). Liczba nowo zarejestrowanych spółek handlowych zmniejszyła się o 16,5%, w tym spółek z ograniczoną odpowiedzialnością o 14,9%.

W marcu br. **wykreślono** z rejestru REGON 958 podmiotów (o 37,4% więcej niż przed miesiącem), w tym 893 osoby fizyczne prowadzące działalność gospodarczą (o 43,3% więcej niż przed miesiącem).

**Wykres 10. Podmioty gospodarki narodowej nowo zarejestrowane i wyrejestrowane według powiatów w marcu 2026 r.**

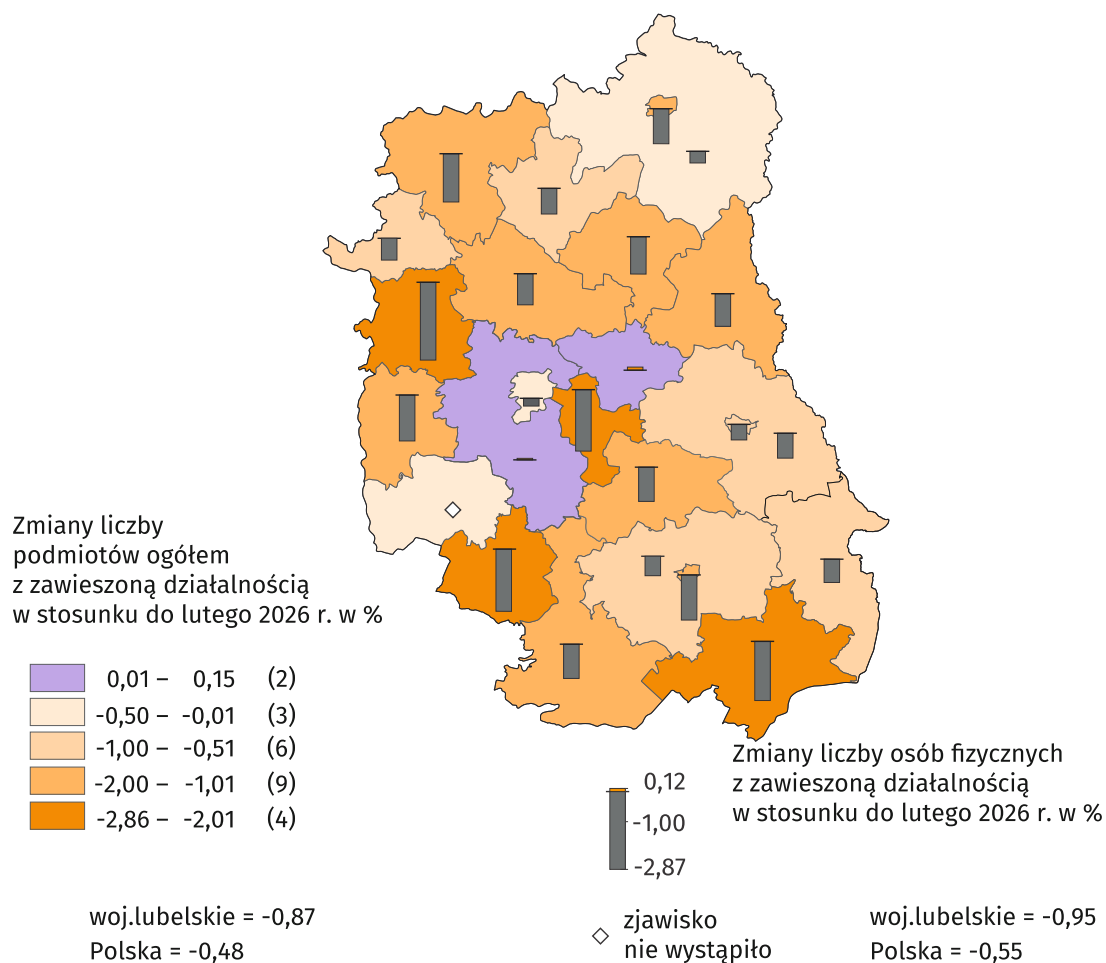


Według stanu na koniec marca 2026 r. w rejestrze REGON 36743 podmioty miały zawieszoną działalność (o 0,9% mniej niż przed miesiącem). Zdecydowaną większość stanowiły osoby fizyczne prowadzące działalność gospodarczą (96,6%, podobnie przed miesiącem).

<sup>5</sup> Dotyczy osób prawnych, jednostek organizacyjnych niemających osobowości prawnej oraz osób fizycznych prowadzących działalność gospodarczą (bez osób fizycznych prowadzących gospodarstwa indywidualne w rolnictwie).

### Mapa 3. Podmioty gospodarki narodowej z zawieszoną działalnością według powiatów w 2026 r.

Stan w końcu marca



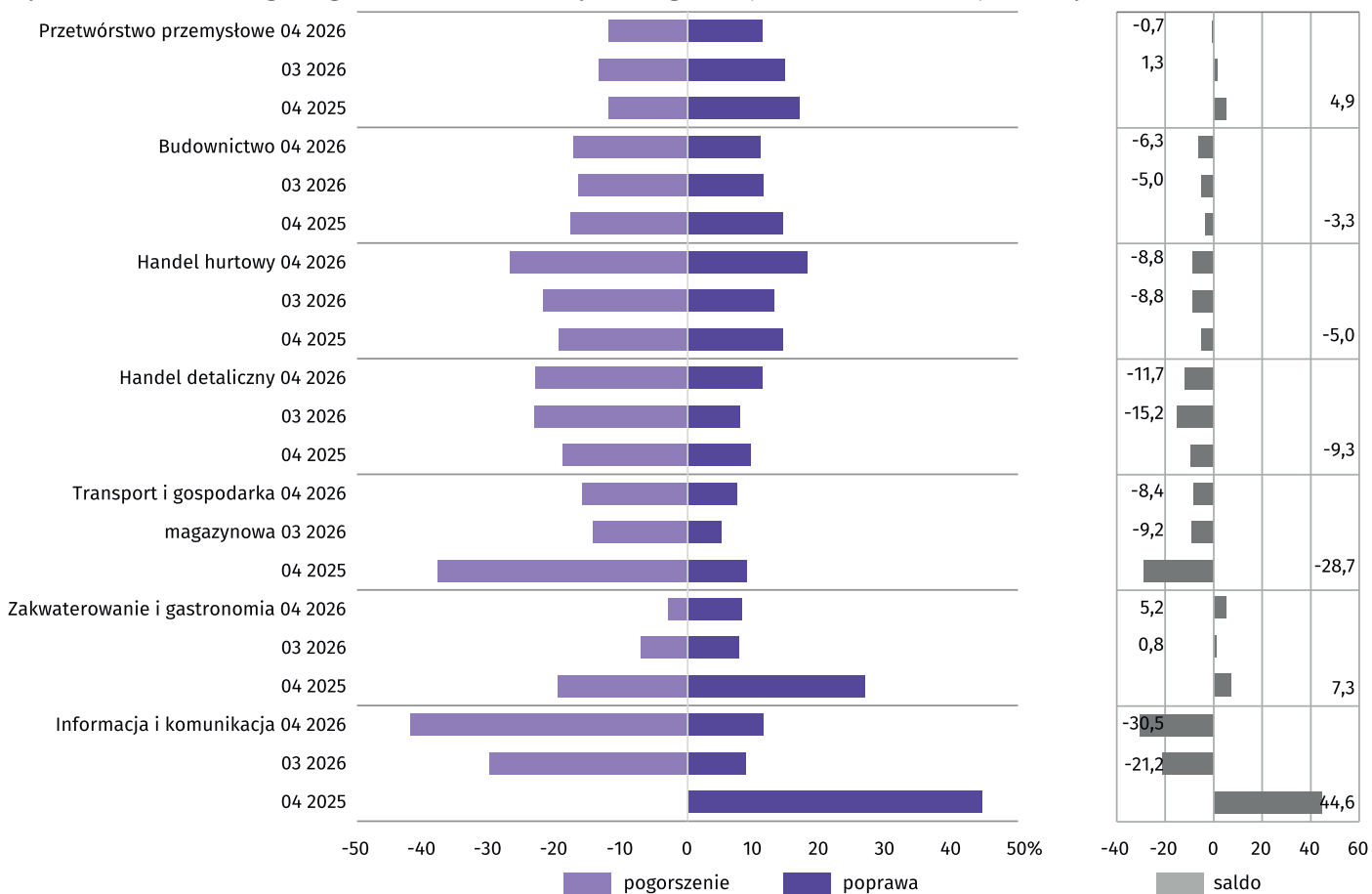
### Koniunktura gospodarcza <sup>6</sup>

W kwietniu br. tylko w handlu hurtowym nie odnotowano zmiany w ocenie koniunktury gospodarczej w stosunku do poprzedniego miesiąca. Największy wzrost wskaźnika ogólnego klimatu koniunktury (o 4,4) zaobserwowano w zakwaterowaniu i gastronomii. Natomiast największe pogorszenie koniunktury wystąpiło w informacji i komunikacji – spadek wskaźnika o 9,3 w stosunku do marca br. Jedynie jednostki zajmujące się zakwaterowaniem i gastronomią oceniają koniunkturę korzystnie (plus 5,2), a wartość wskaźnika jest powyżej średniej długookresowej (minus 4,7). Najbardziej pesymistyczne opinie formułują podmioty prowadzące działalność w informacji i komunikacji (minus 30,5), a wartość wskaźnika jest poniżej średniej długookresowej (plus 16,0).

<sup>6</sup> Badanie zostało przeprowadzone od 1 do 10 dnia bieżącego miesiąca na próbie jednostek przemysłowych, budowlanych, handlowych i usługowych. Odpowiedzi na cały dodatkowy blok pytań są udzielane na zasadzie dobrowolności. W poniższej tabeli we wszystkich pytaniach prezentowany jest ważony procent odpowiedzi respondentów na dany wariant. Dane zostały zagregowane zgodnie z metodologią agregacji (ważenia) stosowaną standardowo w badaniu koniunktury gospodarczej.

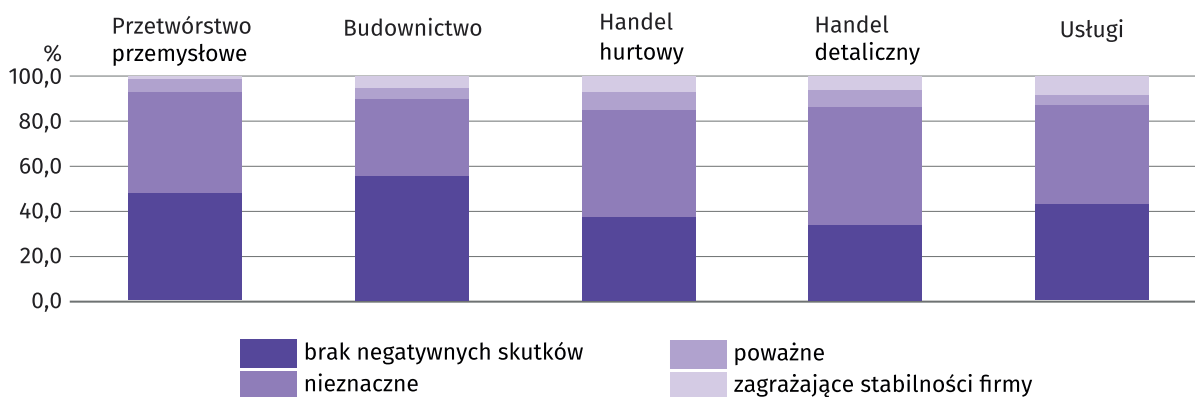
W przypadku pytań wielokrotnego wyboru (tj. w przypadku, gdy respondent może zaznaczyć więcej niż jedną odpowiedź) suma wszystkich wariantów odpowiedzi może być różna od 100%. W przypadku pytań z możliwością zaznaczenia tylko jednej odpowiedzi suma wynosi 100%.

**Wykres 11. Wskaźniki ogólnego klimatu koniunktury według rodzaju działalności (sekcje i działy PKD 2007)**



**Pytania o wpływ wojny w Ukrainie**

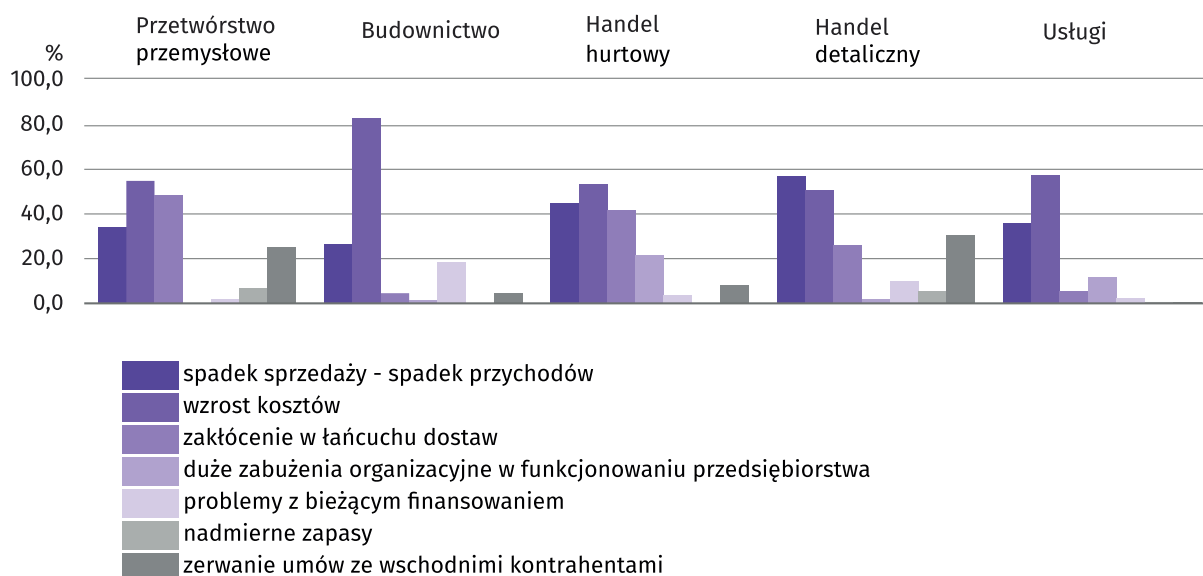
Pyt. 1. Negatywne skutki wojny w Ukrainie i jej konsekwencje dla prowadzonej przez Państwa firmę działalności gospodarczej będą w bieżącym miesiącu:



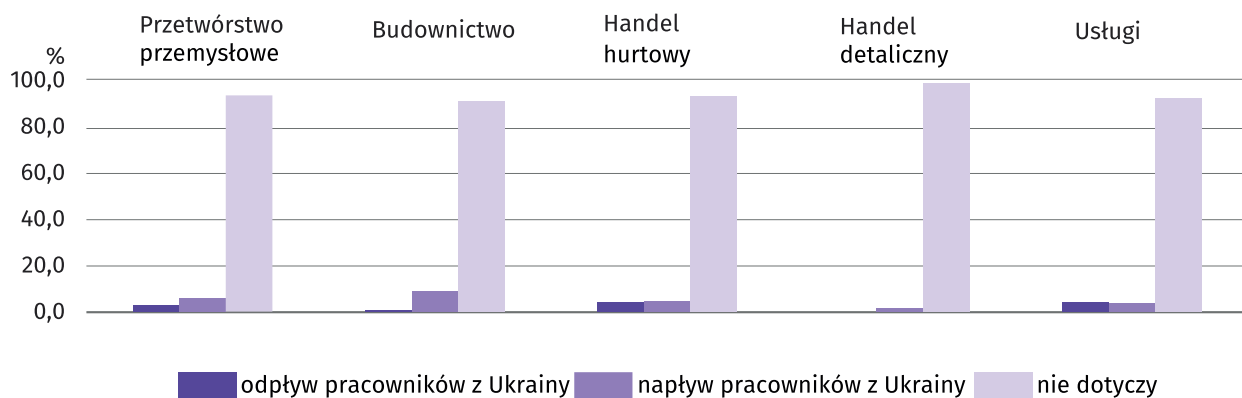
W kwietniu br. przedstawiciele handlu hurtowego i detalicznego nie odczuwali negatywnych skutków wojny, a w przypadku handlu hurtowego, handlu detalicznego i usług odnotowano nieznaczne jej negatywne skutki.

Pyt. 2. Z zaobserwowanych w ostatnim miesiącu negatywnych skutków wojny w Ukrainie najbardziej do Państwa firmy odnoszą się:

Przedstawiciele badanych rodzajów działalności, oceniając negatywny wpływ wojny w Ukrainie na działalność firmy, najczęściej byli zdania, że powoduje ona wzrost kosztów oraz spadek sprzedaży (przychodów). Zakłócenie w łańcuchu dostaw dotyczyło podmiotów zajmujących się przetwórstwem przemysłowym i handlem hurtowym, zerwanie umów ze wschodnimi kontrahentami – handlem detalicznym, duże zaburzenia organizacyjne w funkcjonowaniu przedsiębiorstwa – handlem hurtowym, problemy z bieżącym finansowaniem – budownictwem, a nadmierne zapasy – przetwórstwem przemysłowym.



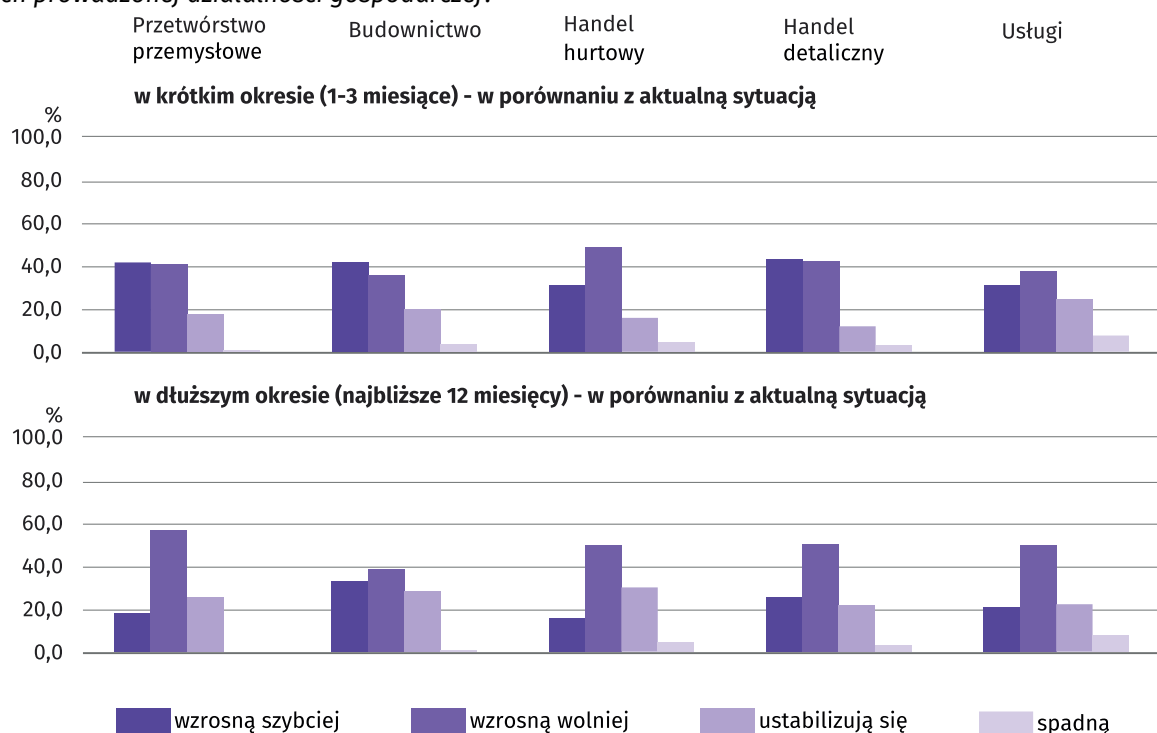
Pyt. 3. Jeżeli w Państwa firmie są zatrudnieni pracownicy z Ukrainy, to czy w związku z wojną w Ukrainie zaobserwowali Państwo w ubiegłym miesiącu:



Przedsiębiorcy, którzy udzieli odpowiedzi w badaniu najczęściej wyrazili opinię, że taka sytuacja nie dotyczyła ich firm w kwietniu 2026 r.

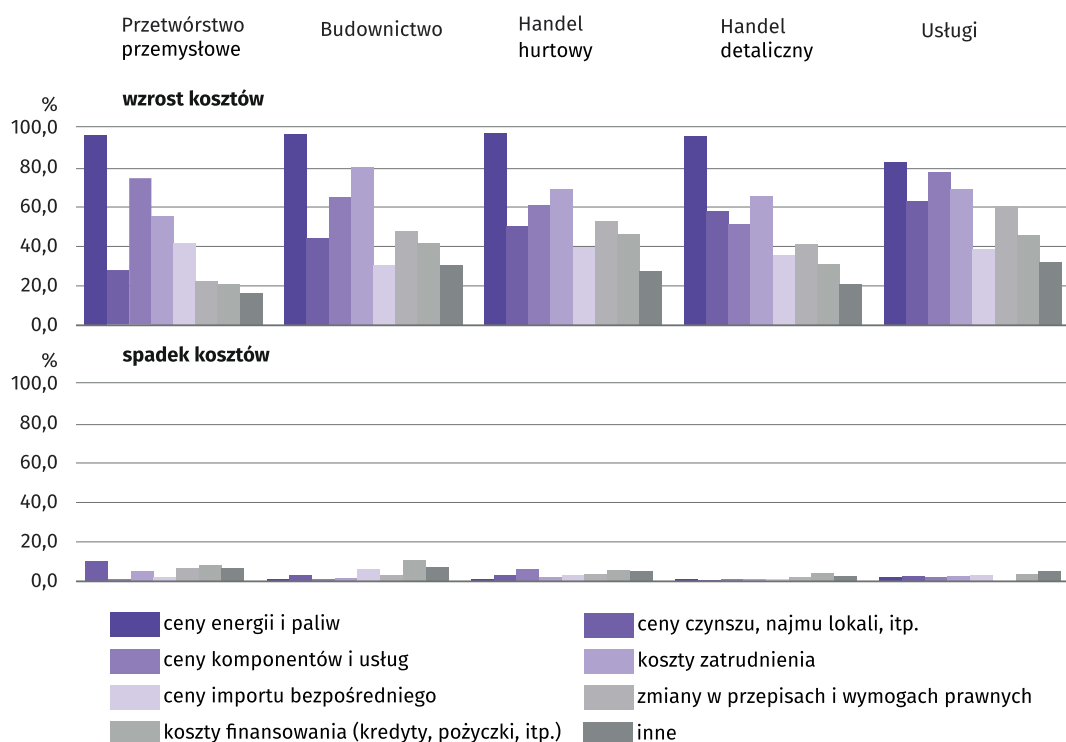
## Pytania o wpływ wojny w Ukrainie

Pyt. 4. Jak Państwa zdaniem kształtować się będą ceny usług/materiałów/surowców wykorzystywanych przez Państwa firmę w ramach prowadzonej działalności gospodarczej?



W kwietniu br. przedstawiciele przetwórstwa przemysłowego, budownictwa i handlu detalicznego przewidywali, że w krótkim okresie (1-3 miesiące) w porównaniu z aktualną sytuacją ceny wzrosną szybciej, a przedstawiciele handlu hurtowego i usług – że ceny wzrosną wolniej. Według przedsiębiorców ze wszystkich badanych branż w dłuższym okresie (najbliższe 12 miesięcy) w porównaniu z aktualną sytuacją ceny wzrosną wolniej.

Pyt. 5. Które z poniższych czynników w największym stopniu wpłyną na koszty funkcjonowania Państwa firmy w okresie najbliższego kwartału?



Przedstawiciele wszystkich badanych rodzajów działalności oceniając wpływ na wzrost kosztów, najczęściej byli zdania, że spowodowany jest on przez ceny energii i paliw. Przedsiębiorcy działający w ramach przetwórstwa przemysłowego i usług wskazywali również na ceny komponentów i usług. Koszty zatrudnienia w największym stopniu przyczyniły się do wzrostu kosztów w budownictwie, handlu hurtowym i handlu detalicznym.

Pyt. 6. Czy obserwowane i przewidywane zmiany w warunkach finansowania przedsiębiorstwa (koszty kredytów bankowych i ich dostępność, kredyt kupiecki, odroczone płatności, itp.) spowodują, w najbliższych 12 miesiącach, w przypadku:



Przedsiębiorcy oceniając wpływ obserwowanych i przewidywanych zmian w warunkach finansowania przedsiębiorstwa na decyzje inwestycyjne, produkcję/sprzedaż oraz zatrudnienie nie mieli zdania na wszystkie te tematy.

**Tablica 13. Wybrane dane o województwie lubelskim**

WYSZCZEGÓLNIENIE		01	02	03	04	05	06	07	08	09	10	11	12
A – 2025 B – 2026													
Przeciętne zatrudnienie w sektorze													
przedsiębiorstw <sup>a</sup> (w tys. osób)	A	204,0	203,7	204,2	203,7	202,7	202,8	202,7	201,8	201,2	200,8	200,9	201,1
	B	200,7	199,9	200,3									
poprzedni miesiąc=100	A	100,6	99,8	100,2	99,8	99,5	100,0	99,9	99,6	99,7	99,8	100,0	100,1
	B	99,8	99,6	100,2									
analogiczny miesiąc poprzedniego roku=100	A	99,5	99,5	99,9	99,4	99,1	98,9	98,8	98,8	98,7	98,8	99,0	99,1
	B	98,4	98,1	98,1									
Bezrobotni zarejestrowani (w tys. osób; stan w końcu okresu)													
	A	58,8	58,8	57,4	55,5	54,1	55,3	57,7	59,0	59,3	59,4	60,1	61,5
	B	64,3	65,4	64,7									
Stopa bezrobocia <sup>b</sup> (w %; stan w końcu okresu)													
	A	7,8	7,8	7,6	7,4	7,3	7,4	7,7	7,8	7,9	7,9	8,0	8,1
	B	8,5	8,6	8,5									
Oferty pracy (w ciągu miesiąca)													
	A	3436	3875	3966	3421	3333	1604	2546	2209	2385	1932	1369	908
	B	1273	1409	2511									
Liczba bezrobotnych na 1 ofertę pracy (stan w końcu okresu)													
	A	32	31	22	22	25	27	25	34	32	31	44	59
	B	69	64	35									
Przeciętne miesięczne wynagrodzenia brutto													
w sektorze przedsiębiorstw <sup>a</sup> (w zł)	A	7619,91	7304,79	7505,05	7600,09	7466,83	7510,54	7713,75	7601,37	7561,46	7660,01	8053,42	8384,77
	B	8053,52	7765,00	7915,91									
poprzedni miesiąc=100	A	98,1	95,9	102,7	101,3	98,2	100,6	102,7	98,5	99,5	101,3	105,1	104,1
	B	96,0	96,4	101,9									
analogiczny miesiąc poprzedniego roku=100	A	111,5	108,8	108,7	110,8	109,2	109,3	106,1	107,5	105,4	105,3	108,1	107,9
	B	105,7	106,3	105,5									
Wskaźnik cen towarów i usług konsumpcyjnych													
(w kwartale) analogiczny okres poprzedniego roku=100	A	.	.	104,3	.	.	103,7	.	.	102,6	.	.	102,2
	B	.	.										

a W przedsiębiorstwach, w których liczba pracujących przekracza 9 osób. b Udział zarejestrowanych bezrobotnych w cywilnej ludności aktywnej zawodowo.

**Tablica 13. Wybrane dane o województwie lubelskim (cd.)**

WYSZCZEGÓLNIENIE		01	02	03	04	05	06	07	08	09	10	11	12
A – 2025 B – 2026													
Wskaźnik cen skupu:													
ziarna zbóż:													
poprzedni miesiąc=100	A	100,5	100,6	98,2	99,2	99,6	98,9	91,2	93,9	101,6	94,7	104,4	94,7
	B	103,9	99,4	98,8									
analogiczny miesiąc poprzedniego roku=100	A	111,6	116,7	122,9	129,0	113,8	106,6	92,1	93,2	91,3	85,0	84,1	79,1
	B	81,7	80,7	81,2									
żywcza rzeźnego wołowego:													
poprzedni miesiąc=100	A	102,6	103,8	111,8	78,8	94,2	118,0	126,7	94,9	107,5	100,2	104,3	95,6
	B	97,4	102,3	97,3									
analogiczny miesiąc poprzedniego roku=100	A	106,5	117,5	123,3	94,2	90,2	108,1	138,8	140,0	144,3	138,0	143,8	134,7
	B	127,9	126,0	109,6									
żywcza rzeźnego wieprzowego:													
poprzedni miesiąc=100	A	95,5	96,5	107,7	111,9	101,7	98,9	92,8	104,5	93,8	91,1	95,3	94,3
	B	91,8	104,6	118,1									
analogiczny miesiąc poprzedniego roku=100	A	85,6	81,6	85,6	92,9	92,0	91,3	87,5	96,5	89,0	84,1	85,8	83,3
	B	80,1	86,9	95,3									
Relacje cen skupu <sup>a</sup> żywcza wieprzowego													
do targowiskowych cen żyta	A	6,8	6,2	7,1	6,9	6,7	7,0	7,3	7,3	7,3	6,9	6,8	6,4
	B	5,8	6,6	7,0									
Produkcja sprzedana przemysłu <sup>b</sup> (w cenach stałych):													
poprzedni miesiąc=100	A	99,4	102,9	106,2	94,7	99,5	101,9	95,8	100,0	111,3	106,2	93,4	98,2
	B	92,4*	104,0	117,0									
analogiczny miesiąc poprzedniego roku=100	A	110,2	109,8	107,5	103,5	105,2	103,1	102,0	99,9	107,9	104,5	100,6	108,3
	B	100,6*	101,8	111,9									
Produkcja budowlano-montażowa <sup>b</sup> (w cenach bieżących):													
poprzedni miesiąc=100	A	35,5	94,2	117,7	128,1	111,7	107,1	125,5	92,8	124,8	109,6	89,9	114,0
	B	33,8	100,9	202,3									
analogiczny miesiąc poprzedniego roku=100	A	90,2	74,8	47,3	70,9	86,2	68,6	93,3	95,8	117,5	100,1	98,0	98,6
	B	93,7	100,4	172,6									

a Ceny bieżące bez VAT b W przedsiębiorstwach, w których liczba pracujących przekracza 9 osób.

**Tablica 13. Wybrane dane o województwie lubelskim (dok.)**

WYSZCZEGÓLNIENIE		01	02	03	04	05	06	07	08	09	10	11	12
A – 2025 B – 2026													
Mieszkania oddane do użytkowania (od początku roku)	A	739	1219	1780*	2362	2761	3353	3975	4804	5434	6204*	7080*	8174*
	B	537	103,1	1994									
analogiczny okres poprzedniego roku=100	A	89,6	73,1	70,3*	75,8	64,6	65,0	60,9	65,5	70,1	74,3*	79,9*	84,2*
	B	72,7	106,7	112,0									
Sprzedaż detaliczna towarów a (w cenach bieżących):													
poprzedni miesiąc=100	A	70,9	104,4	113,9	105,4	93,4	98,0	105,3	97,5	101,3	103,7	93,2	116,5
	B	70,6	99,2	117,3									
analogiczny miesiąc poprzedniego roku=100	A	92,5	95,8	93,1	101,1	93,0	94,4	93,6	91,3	95,8	90,9	88,0	116,5
	B	94,9	90,2	92,8									
Wskaźnik rentowności obrotu w przedsiębiorstwach <sup>b</sup> :													
brutto <sup>c</sup> (w %)	A	.	.	6,5	.	.	11,1	.	.	9,4	.	.	8,3
	B	.	.		.	.		.	.		.	.	
netto <sup>d</sup> (w %)	A	.	.	5,1	.	.	9,8	.	.	8,2	.	.	7,1
	B	.	.		.	.		.	.		.	.	
Nakłady inwestycyjne <sup>b</sup> (w tys. zł; ceny bieżące)	A	.	.	1169522	.	.	2576952	.	.	4156264	.	.	7022524
	B	.	.		.	.		.	.		.	.	
analogiczny okres poprzedniego roku =100 (ceny bieżące)	A	.	.	71,3	.	.	71,4	.	.	79,2	.	.	94,7
	B	.	.		.	.		.	.		.	.	
Podmioty gospodarki narodowej <sup>e</sup> (stan w końcu okresu)	A	216640	216920	217405	218002	218623	219014	219322	219680	220267	220782	221252	221103
	B	221074	221310	221708									
w tym spółki handlowe	A	19935	20025	20138	20234	20357	20439	20520	20626	20742	20851	20951	21077
	B	21167	21329	21462									
w tym z udziałem kapitału zagranicznego	A	2728	2726	2737	2735	2740	2754	2740	2749	2760	2758	2758	2762
	B	2756	2769	2729									

a W przedsiębiorstwach, w których liczba pracujących przekracza 9 osób. b W przedsiębiorstwach, w których liczba pracujących przekracza 49 osób; dane są prezentowane narastająco. c Relacja wyniku finansowego brutto do przychodów z całokształtu działalności. d Relacja wyniku finansowego netto do przychodów z całokształtu działalności. e Bez osób prowadzących indywidualne gospodarstwa w rolnictwie.

Opracowanie merytoryczne:

**Urząd Statystyczny w Lublinie**

**Dyrektor Krzysztof Markowski**

ul. Stanisława Leszczyńskiego 48  
20-068 Lublin

Tel. 81 533 20 51

Rzeczoznawstwo:

Informatorium Statystyczne

Tel. 81 533 27 14



[lublin.stat.gov.pl](http://lublin.stat.gov.pl)



[@Lublin\\_STAT](https://twitter.com/Lublin_STAT)



[@UrządStatystycznyLublin](https://www.facebook.com/UrządStatystycznyLublin)

Powiązane opracowania

[Biuletyn statystyczny nr 02/2026](#)

[Sytuacja społeczno-gospodarcza kraju](#)

[Biuletyn statystyczny województwa lubelskiego](#)

Temat dostępny w bazach danych

[Bank Danych Lokalnych](#)

Ważniejsze pojęcia dostępne w słowniku

[Przeciętne zatrudnienie](#)

[Bezrobotni zarejestrowani](#)

[Stopa bezrobocia rejestrowanego](#)

[Przeciętne miesięczne wynagrodzenie brutto](#)

[Wskaźnik cen towarów i usług konsumpcyjnych](#)

[Skup produktów rolnych](#)

[Ceny targowiskowe](#)

[Produkcja sprzedana przemysłu](#)

[Sprzedaż produkcji budowlano-montażowej](#)

[Mieszkania oddane do użytkowania](#)

[Sprzedaż detaliczna towarów](#)

[Sprzedaż hurtowa](#)

[Podmioty gospodarki narodowej](#)

[Koniunktura gospodarcza](#)