

Turystyka w województwie podkarpackim w 2025 r.

(dane dotyczą turystycznych obiektów noclegowych posiadających 10 lub więcej miejsc noclegowych)

28.05.2026 r.

↑ **1,7%**

Wzrost liczby turystów w turystycznych obiektach noclegowych w województwie podkarpackim w porównaniu z 2024 r.

W 2025 r. z noclegów w turystycznych obiektach noclegowych skorzystało 1,2 mln osób (o 1,7% więcej niż rok wcześniej). Odnotowano natomiast spadek liczby udzielonych noclegów o 1,6% w porównaniu z 2024 r.

Turystyczna baza noclegowa

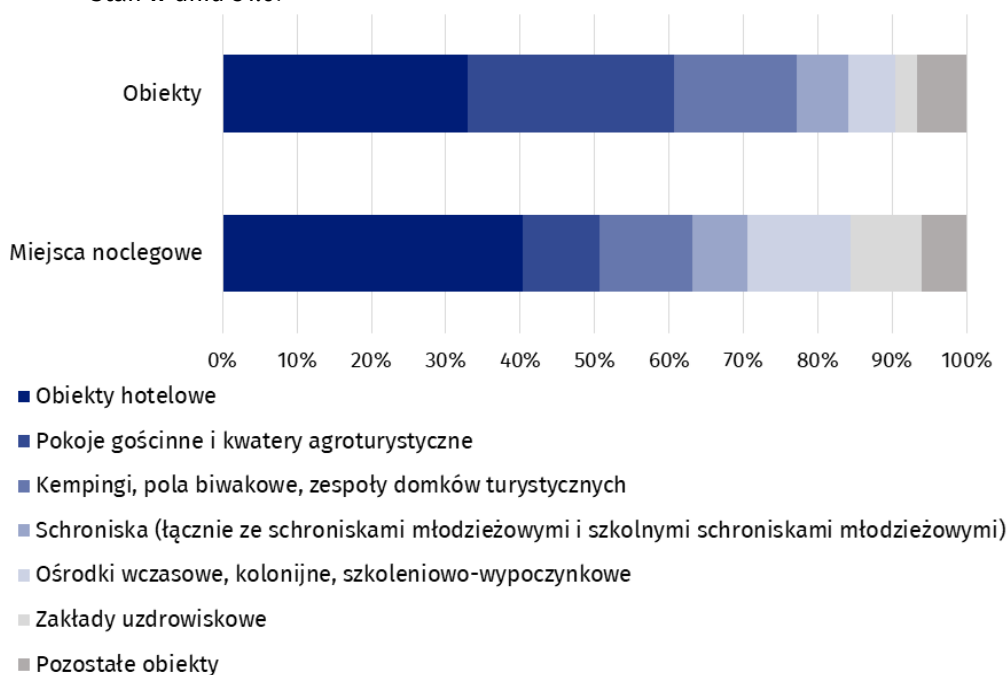
W końcu lipca 2025 r. w województwie podkarpackim działalność prowadziło 681 turystycznych obiektów noclegowych, w tym 135 hoteli, 189 pokoi gościnnych/kwater prywatnych i kwater agroturystycznych, 104 zespoły domków turystycznych, 47 schronisk (łącznie ze schroniskami młodzieżowymi i szkolnymi schroniskami młodzieżowymi), 25 ośrodków wczasowych oraz 20 zakładów uzdrowiskowych. Ponad 3/4 stanowiły placówki całoroczne. W 2025 r. obiekty noclegowe dysponowały 36,3 tys. miejsc, w tym 29,7 tys. (tj. 81,8%) było dostępnych dla turystów przez cały rok. W porównaniu z 2024 r. liczba miejsc noclegowych była większa o 4,8%.

Wskaźnik gęstości bazy noclegowej, mierzony liczbą miejsc noclegowych przypadających na 1 km² powierzchni województwa, w 2025 r. wyniósł 2,0 i był wyższy o 0,1 względem 2024 r. Dla kraju wartość tego wskaźnika wyniosła 2,8.

W końcu lipca 2025 r. dla turystów przygotowanych było 36,3 tys. miejsc noclegowych, o 1,7 tys. więcej niż rok wcześniej

Wykres 1. Struktura turystycznych obiektów noclegowych i miejsc noclegowych w 2025 r.

Stan w dniu 31.07



Podobnie jak w poprzednich latach, w 2025 r. najwięcej miejsc noclegowych dla turystów oferowały hotele – 10,4 tys. (tj. 28,7%). Spośród pozostałych rodzajów obiektów stosunkowo dużo miejsc posiadały zespoły domków turystycznych – 3,7 tys. i zakłady uzdrowiskowe – 3,4 tys. Nieco mniej miejsc noclegowych znajdowało się w ośrodkach wczasowych – 3,1 tys., a także w innych obiektach hotelowych – 3,0 tys.

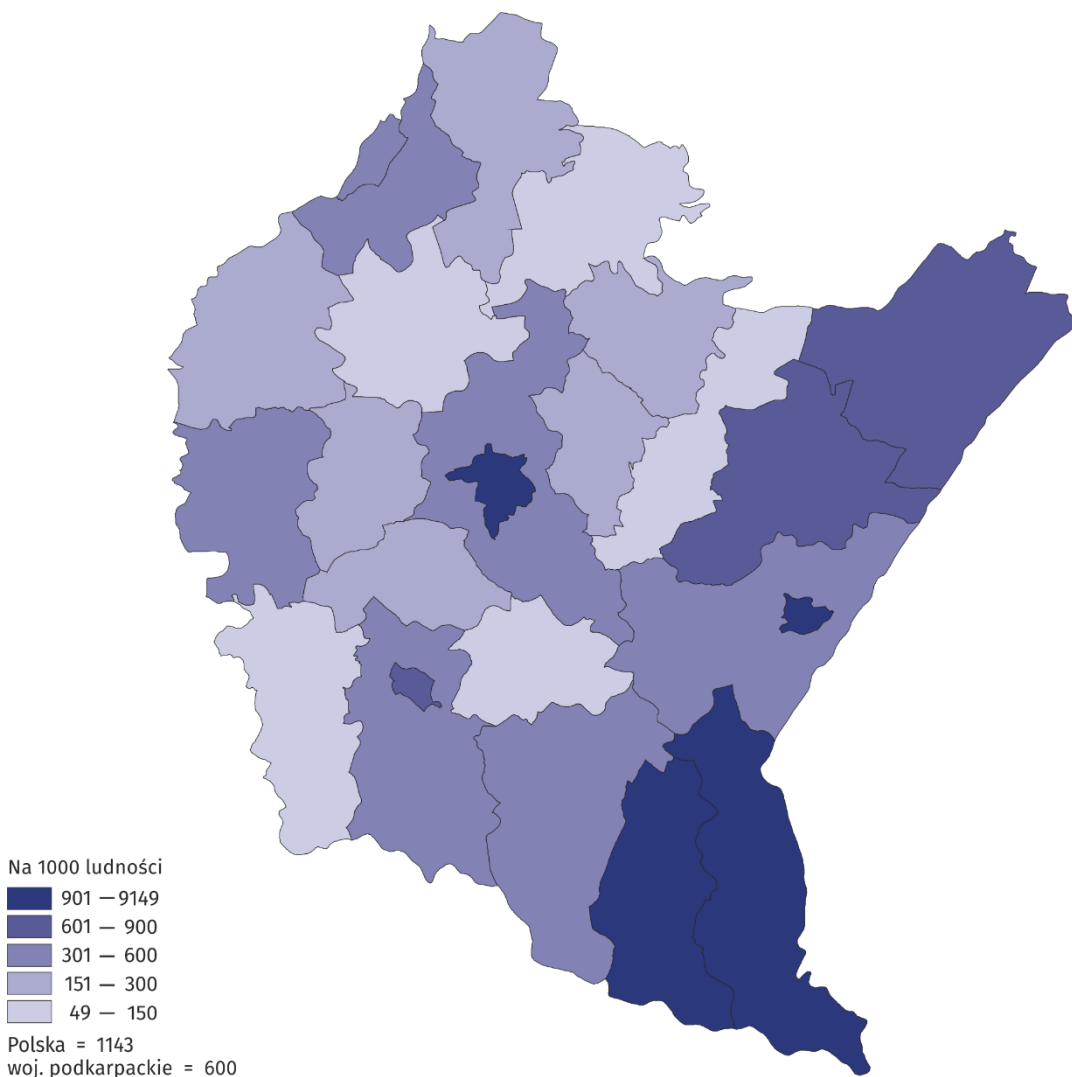
Średnio jeden obiekt noclegowy dysponował 53 miejscami i była to wartość znacznie niższa od średniej krajowej wynoszącej 80. W turystycznych obiektach noclegowych zlokalizowanych na terenie województwa podkarpackiego funkcjonowały 444 placówki gastronomiczne (o 52 więcej niż rok wcześniej), w tym 200 restauracji (w 2024 r. – 181) oraz 116 barów (w tym kawiarni), których w 2024 r. było 93.

Wykorzystanie turystycznych obiektów noclegowych

W 2025 r. w turystycznych obiektach noclegowych w województwie podkarpackim przebywało 1,2 mln osób (o 1,7% więcej niż w 2024 r.). W przeliczeniu na 1000 ludności województwa liczba korzystających z noclegów wyniosła 600 wobec 1143 dla Polski. Pod względem wielkości tego wskaźnika województwo podkarpackie zajmowało 14. miejsce w kraju.

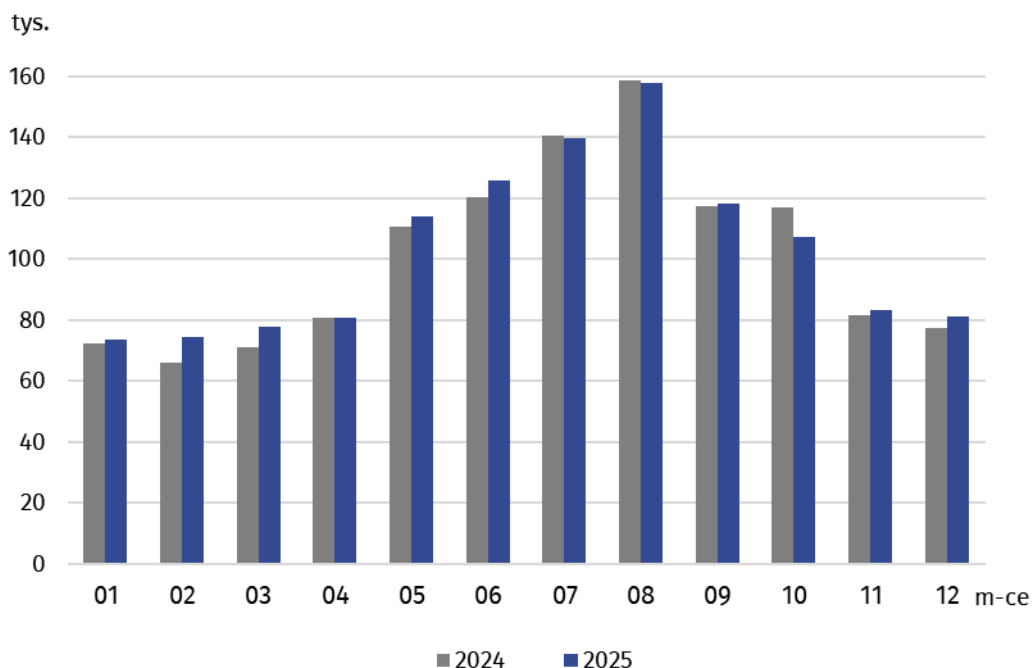
W 2025 r. liczba turystów zagranicznych korzystających z noclegów wyniosła 157,5 tys. (wzrost o 2,7% względem poprzedniego roku)

Mapa 1. Korzystający z turystycznych obiektów noclegowych na 1000 ludności według powiatów w 2025 r.



Wskaźnik rozwoju bazy noclegowej¹ w 2025 r. wyniósł 34,0 (w kraju – 48,2). W 2025 r. jeden turysta korzystał średnio z 2,8 noclegu (w kraju – 2,4 noclegu). W porównaniu z 2024 r. średni pobyt był o 0,1 noclegu krótszy zarówno dla województwa, jak i dla Polski. Najdłuższe średnie pobyty turystów odnotowano w zakładach uzdrowiskowych – 16,2 noclegu, a następnie w ośrodkach kolonijnych – 8,4 noclegu oraz innych turystycznych obiektach noclegowych – 3,8 noclegu. Średnio najkrócej turyści nocowali w schroniskach młodzieżowych i motelach – po 1,5 noclegu. Średni czas pobytu turysty krajowego w obiekcie noclegowym na Podkarpaciu wyniósł 2,9 nocy, natomiast turysty zagranicznego – 2,2 nocy.

Wykres 2. Turyści korzystający z noclegów w turystycznych obiektach noclegowych według miesięcy



Struktura korzystających z poszczególnych rodzajów obiektów na przestrzeni kolejnych lat nie uległa większym zmianom. W 2025 r. najwięcej turystów korzystało z noclegów w hotelach (57,7%). W innych obiektach hotelowych nocowało 7,4% turystów, w ośrodkach wczasowych – 6,2%, w zespołach domków turystycznych – 5,8% i w zakładach uzdrowiskowych – 4,2%.

W porównaniu z 2024 r. największy wzrost liczby osób korzystających z noclegów odnotowano w pokojach gościnnych/kwaterach prywatnych (o 18,5%). Więcej turystów wybrało również noclegi, m.in. w innych obiektach noclegowych (o 16,6%), w pensjonatach (o 13,5%) i szkolnych schroniskach młodzieżowych (o 11,4%). Spadek liczby turystów odnotowano natomiast w ośrodkach kolonijnych, które odwiedziło blisko połowę mniej turystów niż w 2024 r. (spadek o 47,6%), a także na polach biwakowych (o 37,8%), w schroniskach młodzieżowych (o 28,4%), na kempingach (o 24,1%), w schroniskach (o 19,7%) i w kwaterach agroturystycznych (o 15,4%).

Wśród osób przebywających w turystycznych obiektach noclegowych odnotowano 157,5 tys. turystów zagranicznych, którzy stanowili 12,8% ogółu korzystających z turystycznej bazy noclegowej w województwie podkarpackim (wzrost o 2,7% względem 2024 r.). Goście z zagranicy, podobnie jak w latach poprzednich, preferowali głównie noclegi w hotelach. Zatrzymało się w nich 133,2 tys., tj. 84,6% ogółu turystów zagranicznych.

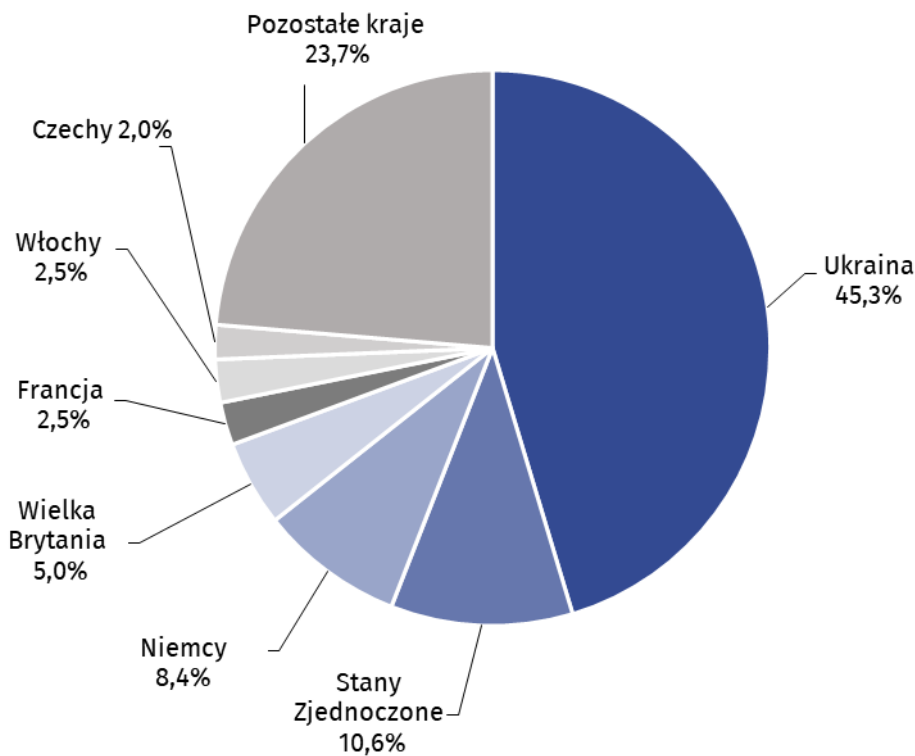
Najliczniejszą grupę turystów zagranicznych stanowili obywatele Ukrainy – 71,3 tys. osób (45,3%), jednak w porównaniu z 2024 r. było ich o 1,9% mniej. W grupie pozostałych turystów zagranicznych najwięcej osób przybyło ze Stanów Zjednoczonych – 16,7 tys. (z czego 12,1 tys.

W 2025 r. województwo podkarpackie odwiedziło 71,3 tys. turystów z Ukrainy, o 1,9% mniej niż rok wcześniej

¹ Liczba korzystających z noclegów w odniesieniu do liczby miejsc noclegowych w obiektach.

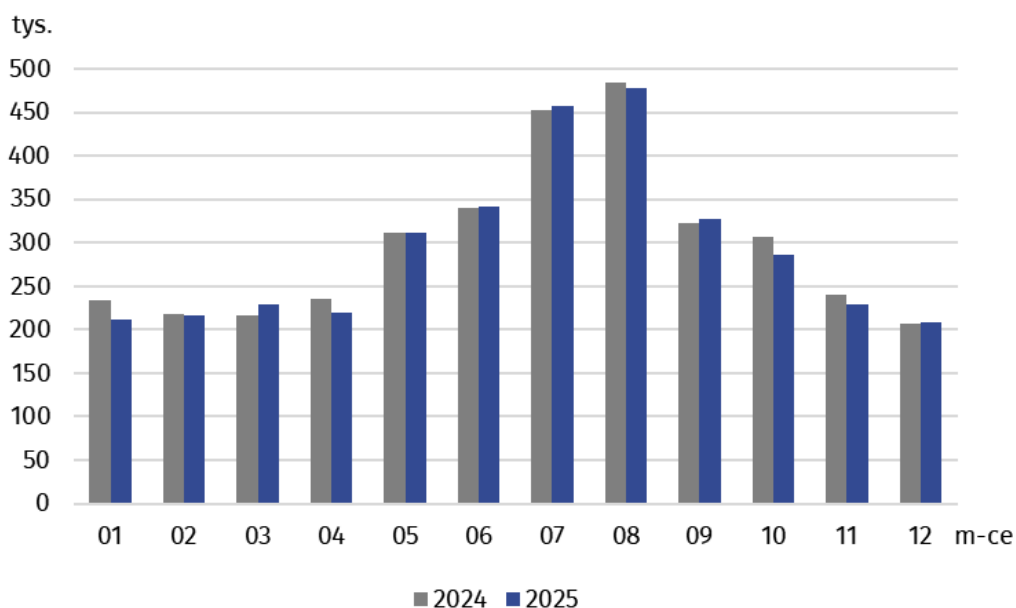
nocowała w obiektach w Rzeszowie), a następnie z Niemiec – 13,2 tys. oraz Wielkiej Brytanii – 7,9 tys. Spośród ogółu turystów zagranicznych przybyłych na Podkarpacie blisko połowa (47,7%) nocowała w obiektach zlokalizowanych w Rzeszowie.

Wykres 3. Turyści zagraniczni korzystający z noclegów w turystycznych obiektach noclegowych w 2025 r.



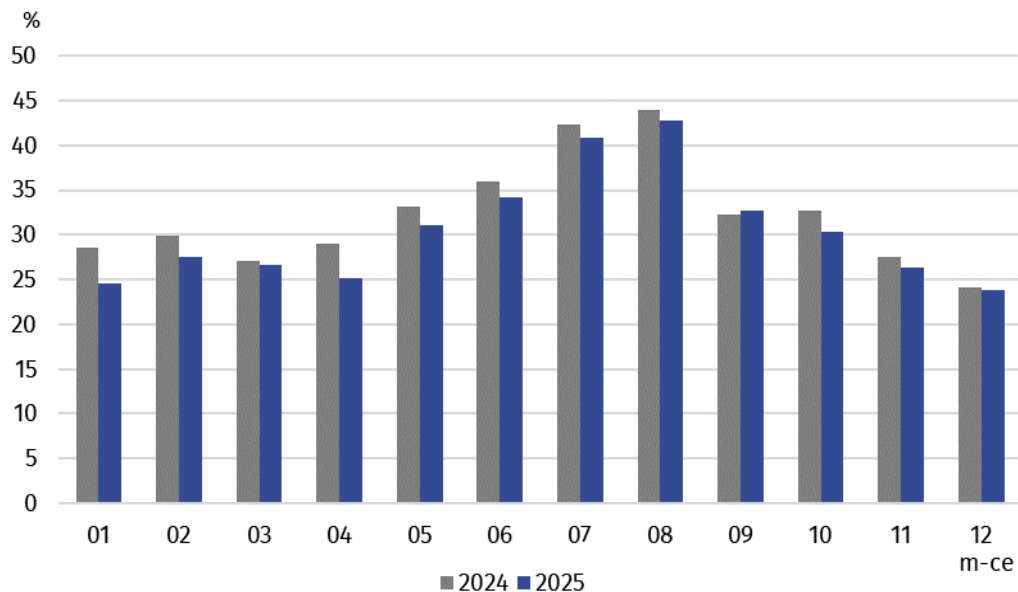
W 2025 r. w turystycznych obiektach noclegowych zlokalizowanych w województwie podkarpackim udzielono 3,5 mln noclegów (o 1,6% mniej niż w poprzednim roku). Ponad 1/3 noclegów (1,3 mln) została udzielona w hotelach. Turystom zagranicznym udzielono 346,5 tys. noclegów, tj. o 6,2% mniej niż w poprzednim roku.

Wykres 4. Noclegi udzielone w turystycznych obiektach noclegowych według miesięcy



W grupie pozostałych obiektów największą liczbę udzielonych noclegów odnotowano w zakładach uzdrowiskowych – 846,9 tys., tj. 24,1% ogółu noclegów. Znacznie mniejszą liczbę natomiast wykazano w ośrodkach wczasowych – 240,9 tys. (tj. 6,9%), innych obiektach hotelowych – 206,9 tys. (tj. 5,9%), zespołach domków turystycznych – 195,5 tys. (tj. 5,6%) oraz ośrodkach szkoleniowo-wypoczynkowych – 154,8 tys. (tj. 4,4%).

Wykres 5. Stopień wykorzystania miejsc noclegowych według miesięcy



Stopień wykorzystania miejsc noclegowych w 2025 r. wyniósł 31,1% i był o 1,7 p.proc. niższy niż przed rokiem i o 9,1 p.proc. niższy w porównaniu ze stopniem wykorzystania dla Polski (40,2%). Podobnie jak w latach poprzednich w największym stopniu wykorzystane były miejsca noclegowe w zakładach uzdrowiskowych (69,0%).

Tablica 1. Wybrane dane o turystycznych obiektach noclegowych w 2025 r.

Wyszczególnienie	Obiekty	Miejsca noclegowe	Turyści korzystający z noclegów		Udzielone noclegi	
			ogółem	w tym turyści zagraniczni	ogółem	w tym turystom zagranicznym
			stan w dniu 31.07		w tysiącach	
Ogółem	681	36 266	1 234,3	157,5	3 513,7	346,5
w tym:						
hotele	135	10 408	712,1	133,2	1 343,5	277,3
pensjonaty	16	1030	19,0	0,5	57,2	1,0
inne obiekty hotelowe	65	2 974	91,2	7,8	206,9	15,1
schroniska ^a	47	2 701	38,6	4,3	109,1	14,4
ośrodki wczasowe	25	3 077	76,3	0,1	240,9	0,3
ośrodki szkoleniowo-wypoczynkowe	17	1 883	46,4	0,4	154,8	2,2
zespoły domków turystycznych	104	3 726	71,1	0,3	195,5	1,2
zakłady uzdrowiskowe	20	3 419	52,3	0,1	846,9	0,4
pokoje gościnne/kwatery prywatne i kwatery agroturystyczne	189	3 738	59,3	6,9	155,3	17,3

^a Łącznie ze schroniskami młodzieżowymi i szkolnymi schroniskami młodzieżowymi.

Turystyka w regionie Bieszczadów i Beskidu Niskiego

Najbardziej atrakcyjna dla turystów jest południowa i południowo-wschodnia część województwa podkarpackiego, obejmująca Bieszczady i Beskid Niski. Powiaty na tym obszarze (umownie przyjęto: bieszczadzki, jasielski, krośnieński, leski, sanocki) zajmują 27,8% powierzchni województwa i skupiają 17,0% jego ludności.

Na terenie wymienionych powiatów znajduje się prawie 60% turystycznych obiektów noclegowych województwa, w tym m.in. 100,0% schronisk i kempingów, 87,5% pensjonatów i pól biwakowych, 86,5% zespołów domków turystycznych oraz 85,0% zakładów uzdrowiskowych. Ponad połowa obiektów z tego regionu działa w powiecie leskim (51,2%).

Region Bieszczadów i Beskidu Niskiego odwiedziło 440,2 tys. turystów, tj. ponad 1/3 ogółu turystów odwiedzających województwo podkarpackie

Turystyka na obszarze Bieszczadów i Beskidu Niskiego ma charakter typowo sezonowy. Na tym terenie znajduje się ponad 80% wszystkich sezonowych obiektów działających w województwie.

Tablica 2. Turystyczna baza noclegowa w regionie Bieszczadów i Beskidu Niskiego oraz jej wykorzystanie w 2025 r.

Wyszczególnienie	2025		2024=100
	w liczbach bezwzględnych	województwo podkarpackie=100	
Turystyczne obiekty noclegowe ^a	387	56,8	103,8
Miejsca noclegowe ^a	19 364	53,4	104,5
Turyści korzystający z noclegów (w tys.)	440,2	35,7	99,8
w tym w okresie lipiec-sierpień	131,6	44,2	95,3
w tym turyści zagraniczni	7,0	4,4	92,4
Udzielone noclegi (w tys.)	1 735,2	49,4	94,5
w tym w okresie lipiec-sierpień	526,5	56,3	94,0
w tym turystom zagranicznym	17,8	5,1	76,9

^a Stan na dzień 31.07

Struktura bazy noclegowej regionu Bieszczadów i Beskidu Niskiego różni się od struktury bazy noclegowej całego województwa podkarpackiego. W województwie obiekty hotelowe stanowią 32,9% wszystkich obiektów, podczas gdy w ww. regionie to jedynie 17,3%. W Bieszczadach i Beskidzie Niskim dominują pozostałe obiekty (z wyłączeniem kempingów i pól biwakowych), których udział wyniósł 80,6%, a w województwie podkarpackim – 65,8%.

W 2025 r. spośród ogółu turystów, którzy przyjechali na Podkarpacie, ponad 1/3 wybrała noclegi w obiektach zlokalizowanych w regionie Bieszczadów i Beskidu Niskiego. Obszar ten odwiedzali głównie turyści z Polski. W 2025 r. wśród 440,2 tys. turystów ogółem z noclegów skorzystało tylko 7,0 tys. turystów zagranicznych (tj. 1,6% ogółu).

Stopień wykorzystania miejsc noclegowych w 2025 r. w regionie wyniósł 30,7% wobec 31,1% dla województwa. W porównaniu z 2024 r. nastąpił spadek wartości tego wskaźnika o 2,9 p.proc. w regionie, a o 1,7 p.proc. w województwie.

Turystyka uzdrowiskowa

Na terenie województwa podkarpackiego funkcjonuje 5 uzdrowisk. Ze względu na położenie geograficzne 3 z nich: Iwonicz Zdrój, Rymanów i Polańczyk (w gminie Solina) to tzw. uzdrowiska podgórskie wykorzystujące w lecznictwie zasoby wód mineralnych, a jedno – Horyniec Zdrój to uzdrowisko nizinne, znane także ze stosowania wysokiej jakości borowin. Uzdrowisko Latoszyn, które nie posiada zakładu uzdrowiskowego, oferuje kuracjom przede wszystkim kąpiele z zastosowaniem naturalnej wody siarczanowo-wapniowej.

W końcu lipca 2025 r. na Podkarpaciu funkcjonowało 20 zakładów uzdrowiskowych, które stanowiły 2,9% turystycznych obiektów noclegowych ogółem, dysponując 9,4% ogólnej liczby miejsc noclegowych oferowanych przez wszystkie turystyczne obiekty noclegowe działające na Podkarpaciu (w kraju odpowiednio 1,8% i 4,3%). Zakłady uzdrowiskowe województwa podkarpackiego stanowiły 10,1% wszystkich obiektów tego typu w Polsce, a oferowane w tych obiektach miejsca noclegowe – 8,9%.

W województwie podkarpackim, podobnie jak w kraju, zakłady uzdrowiskowe należą do największych obiektów pod względem średniej liczby miejsc noclegowych. W 2024 r. zakład uzdrowiskowy w województwie dysponował przeciętnie 171 miejscami (w Polsce – 192).

W zakładach uzdrowiskowych województwa podkarpackiego w 2025 r. przebywało 52,3 tys. osób, co stanowiło 6,6% korzystających z zakładów uzdrowiskowych w Polsce. W odniesieniu do 2024 r. liczba turystów przebywających w zakładach uzdrowiskowych była mniejsza o 2,1%.

Tablica 3. Zakłady uzdrowiskowe w województwie podkarpackim w 2025 r.

GMINY a – w liczbach bezwzględnych b – w odsetkach	Obiekty	Miejsca noclegowe	Turyści korzystający z noclegów	Udzielone noclegi	
			w tysiącach		
Ogółem	a	20	3 419	52,3	846,9
	b	100,0	100,0	100,0	100,0
Horyniec Zdrój	a	3	699	13,4	187,7
	b	15,0	20,4	25,6	22,2
Iwonicz Zdrój	a	8	1 180	16,6	266,8
	b	40,0	34,5	31,8	31,5
Rymanów	a	4	535	7,7	140,9
	b	20,0	15,6	14,7	16,6
Solina	a	5	1 005	14,6	251,5
	b	25,0	29,4	27,9	29,7

UWAGA: Ze względu na zaokrąglenia danych, w niektórych przypadkach sumy składników mogą się nieznacznie różnić od podanych wielkości „ogółem”.

W przypadku cytowania danych Głównego Urzędu Statystycznego prosimy o zamieszczenie informacji: „Źródło danych GUS”, a w przypadku publikowania obliczeń dokonanych na danych opublikowanych przez GUS prosimy o zamieszczenie informacji: „Opracowanie własne na podstawie danych GUS”.

Turystom korzystającym z zakładów uzdrowiskowych w 2025 r. udzielono 846,9 tys. noclegów, co stanowiło 24,1% wszystkich noclegów udzielonych w turystycznych obiektach noclegowych w województwie podkarpackim

Opracowanie merytoryczne:
Urząd Statystyczny w Rzeszowie

p.o. Dyrektora Andżelika Malinowska

Tel.: 17 853 52 10, 17 853 52 19

Rozpowszechnianie:
Podkarpacki Ośrodek Badań Regionalnych

Informatorium Statystyczne


Tel: 17 853 57 55

**Osoba do kontaktu z mediami
w Urzędzie Statystycznym w Rzeszowie:**

Angelika Koprowicz

Tel.: 17 853 52 10, 17 853 52 19 w. 201

e-mail: a.koprowicz@stat.gov.pl

 rzeszow.stat.gov.pl

 [@Rzeszow_STAT](https://twitter.com/Rzeszow_STAT)

 [@USRzeszow](https://www.facebook.com/USRzeszow)

Powiązane opracowania

[Turystyka w województwie podkarpackim w 2024 r.](#)

[Turystyka w 2024 r.](#)

Temat dostępny w bazach danych

[Bank Danych Lokalnych](#)

[Dziedzinowe Bazy Wiedzy](#)

[Turystyka+](#)

Ważniejsze pojęcia dostępne w słowniku

[Turysta](#)

[Turystyczny obiekt noclegowy](#)

[Miejsca noclegowe w turystycznych obiektach noclegowych](#)

[Turyści zagraniczni w turystycznych obiektach noclegowych](#)

[Noclegi udzielone w turystycznych obiektach noclegowych](#)

[Długość pobytu](#)

[Stopień wykorzystania miejsc noclegowych w turystycznych obiektach noclegowych](#)