

01.07.2025 r.

# Rolnictwo w województwie podkarpackim

## SKUP

### ZBOŻA

W maju 2025 r. skup **zbóż podstawowych** (z mieszankami zbożowymi bez ziarna siewnego) był mniejszy (o 48,1%) niż przed rokiem. Mniejsze niż przed rokiem były dostawy do skupu pszenicy (o 45,7%) i żyta (o 87,7%). W skali miesiąca odnotowano wzrost (o 81,3%) dostaw do skupu zbóż podstawowych (z mieszankami zbożowymi bez ziarna siewnego), w tym więcej skupiono pszenicy (o 93,1%), a skup żyta był o 38,2% mniejszy.

Tablica 1. Skup zbóż<sup>a</sup>

Wyszczególnienie	Lipiec 2024-maj 2025		Maj 2025		
	w tonach	zmiana do analogicznego okresu 2024	w tonach	zmiana do maja 2024	zmiana do kwietnia 2025
Ziarno zbóż podstawowych <sup>b</sup>	193 376	+0,4%	12 901	-48,1%	+81,3%
w tym:					
pszenica	167 001	-2,1%	12 399	-45,7%	+93,1%
żyto	3 786	-24,3	92	-87,7%	-38,2%
Kukurydza	163 950	-30,6%	7 575	+87,1%	+0,7%

a W okresie styczeń-maj 2025 r. bez skupu realizowanego przez osoby fizyczne. b Obejmuje: pszenicę, żyto, jęczmień, owies, pszenżyto; łącznie z mieszankami zbożowymi, bez ziarna siewnego.

**Skup zbóż podstawowych** (z mieszankami zbożowymi bez ziarna siewnego) w okresie lipiec 2024 r.–maj 2025 r. wyniósł 193,4 tys. ton i był o 0,4% większy niż w analogicznym okresie poprzedniego roku. Skup pszenicy w tym okresie był mniejszy o 2,1% i żyta był mniejszy o 24,3%.

### ŻYWIEC RZEŹNY

**Skup żywca rzeźnego** w wadze żywej w maju 2025 r. wyniósł 2,6 tys. ton (o 12,0% mniej niż przed rokiem). Mniejsze były dostawy do skupu drobiu (o 26,5%) i trzody chlewnej (o 1,3%). Skup bydła był większy o 29,8%. W skali miesiąca odnotowano wzrost skupu żywca rzeźnego w wadze żywej (o 0,5%), o czym zdecydował wyższy skup trzody chlewnej (o 16,2%) i bydła (o 5,7%). Skup drobiu był o 15,3% niższy.

↓48,1%

spadek skupu zbóż podstawowych w maju r/r

↓12,0%

spadek skupu żywca rzeźnego w maju r/r

**Tablica 2. Skup podstawowych produktów zwierzęcych<sup>a</sup>**

Wyszczególnienie	Styczeń-maj 2025		Maj 2025		
	w tonach	zmiana do analogicznego okresu 2024	w tonach	zmiana do maja 2024	zmiana do kwietnia 2025
Żywiec rzeźny <sup>b</sup>	12 573	-7,6%	2 627	-12,0%	+0,5%
w tym:					
bydło (bez cieląt)	848	+27,2%	195	+29,8%	+5,7%
trzoda chlewna	6 602	+5,1%	1 361	-1,3%	+16,2%
drób	5 088	-23,0%	1 061	-26,5%	-15,3%

a W bez skupu realizowanego przez osoby fizyczne. b Obejmuje: bydło, cielęta, trzodę chlewną, owce, konie i drób; w wadze żywej.

Według stanu w grudniu 2024 r. **pogłowie trzody chlewnej** liczyło 83,9 tys. sztuk i było o 13,4% mniejsze niż w grudniu 2023 r. Pogłowie loch na chów, którego wielkość świadczy o nastawieniach produkcyjnych w chowie trzody i jednocześnie określa aktualne możliwości reprodukcyjne stada, w porównaniu z grudniem 2023 r., zmniejszyło się (o 12,1%), w tym pogłowie loch prośnych – o 16,0%. Stado prosiąt liczyło 14,2 tys. sztuk i było większe o 8,4% w porównaniu z grudniem 2023 r. Pogłowie grup decydujących o wielkości produkcji (łącznie warchlaków i tuczników) zmniejszyło się w odniesieniu do grudnia 2023 r. (o 17,4%).

**Tablica 3. Pogłowie trzody chlewnej<sup>a</sup> według stanu w dniu 1 grudnia 2024 r.**

Wyszczególnienie	W sztukach	Udział w pogłowie ogółem	Zmiana do grudnia 2023
Ogółem	83 851	100,0%	-13,4%
Prosięta o wadze do 20 kg	14 191	16,9%	+8,4%
Warchlaki o wadze od 20 kg do 50 kg	18 950	22,6%	-9,7%
Trzoda chlewna o wadze 50 kg i więcej:	50 709	60,5%	-19,2%
na ubój (tuczniki)	43 837	52,3%	-20,3%
na chów	6 872	8,2%	-11,1%
w tym lochy	6 614	7,9%	-12,1%
w tym prośne	4 335	5,2%	-16,0%

a Dane wstępne.

W grudniu 2024 r. **pogłowie bydła** ogółem liczyło 69,9 tys. sztuk i było mniejsze (o 3,6%) niż w grudniu 2023 r. Zmniejszyło się pogłowie bydła 2-letniego i starszego (o 7,2%), w tym pogłowie krów było mniejsze (o 12,1%) i pogłowie cieląt (o 4,2%). Pogłowie młodego bydła w wieku od 1 roku do 2 lat było wyższe niż przed rokiem o 9,2%.

**↓3,6%**

spadek pogłowia bydła w grudniu r/r

**Tablica 4. Pogłowie bydła<sup>a</sup> według stanu w dniu 1 grudnia 2024 r.**

Wyszczególnienie	W sztukach	Udział w pogłowie ogółem	Zmiana do grudnia 2023
Ogółem	69 902	100,0%	-3,6%
Cielęta poniżej 1 roku	16 764	24,0%	-4,2%
Młode bydło w wieku 1-2 lat	13 730	19,6%	+9,2%
Bydło 2-letnie i starsze	39 408	56,4%	-7,2%
w tym krowy	32 574	46,6%	-12,1%

a Dane z systemu Identyfikacji i Rejestracji Zwierząt (IRZ) Agencji Restrukturyzacji i Modernizacji Rolnictwa; pogłowie według siedziby stada.

## MLEKO

**Skup mleka** w maju 2025 r. był wyższy w porównaniu z analogicznym miesiącem 2024 r. (o 0,3%), jak i w odniesieniu do kwietnia br. (o 19,6%).

**Tablica 5. Skup mleka**

Wyszczególnienie	Styczeń-maju 2025		Maj 2025		
	w tys. litrów	zmiana do analogicznego okresu 2024	w tys. litrów	zmiana do maja 2024	zmiana do kwietnia 2025
Mleko	38 412	0,0%	8 993	+0,3%	+19,6%

**↑0,3%**

wzrost skupu mleka w maju r/r

## CENY

W maju br. **ceny skupu zbóż** podstawowych (łącznie z paszowymi bez ziarna siewnego) wyniosły 84,92 zł za 1 dt i były wyższe niż przed rokiem (o 9,4%) i wyższe w odniesieniu do cen sprzed miesiąca (o 2,4%).

↑ 9,4%

wzrost cen skupu zbóż podstawowych w maju r/r

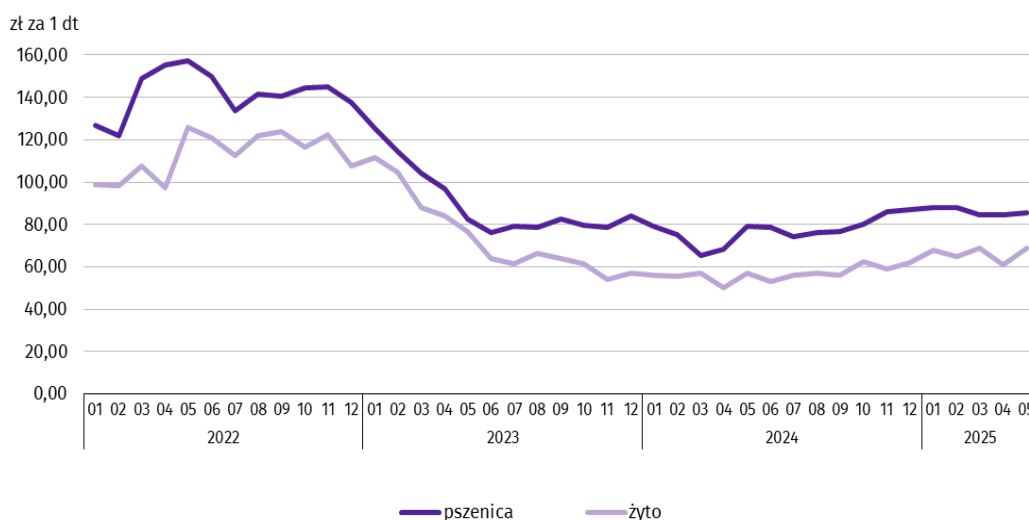
**Tablica 6. Przeciętne ceny skupu podstawowych produktów rolnych**

Wyszczególnienie	Maj 2025			Styczeń-maj 2025	
	zł	zmiana do maja 2024	zmiana do kwietnia 2025	zł	zmiana do analogicznego okresu 2024
Ziarno zbóż <sup>a</sup> za 1 dt:					
pszenica	85,47	+7,9%	+0,9%	86,62	+15,7%
żyto	68,67	+20,2%	+13,1%	65,63	+17,8%
Kukurydza	86,30	+19,7%	+1,8%	83,12	+28,6%
Ziemniaki za 1 dt	157,99	-35,6%	+26,3%	102,08	-7,2%
Żywiec rzeźny za 1 kg wagi żywej, w tym:					
bydło (bez cieląt)	13,04	+33,5%	+12,7%	11,73	+19,6%
trzoda chlewna	6,99	-4,4%	+1,5%	6,25	-12,7%
drób	6,99	+30,7%	+1,9%	6,55	+26,7%
Mleko za 1 l	2,19	+12,3%	-0,9%	2,21	+12,8%

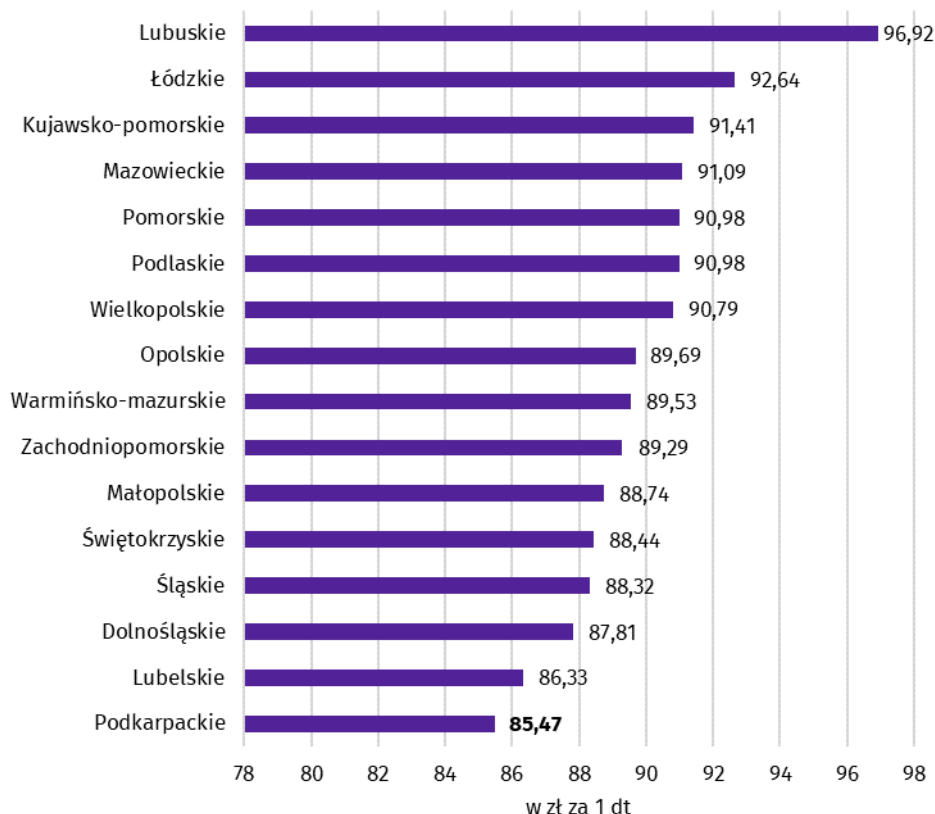
a Bez ziarna siewnego.

Cena pszenicy dostarczonej do skupu przez producentów z województwa podkarpackiego była wyższa w skali roku (o 7,9%) i wyższa niż w kwietniu br. (o 0,9%). Cena skupu żyta była wyższa w porównaniu z ceną sprzed roku (o 20,2%) i wyższa w odniesieniu do ceny sprzed miesiąca (o 13,1%).

**Wykres 1. Przeciętne ceny skupu zbóż**

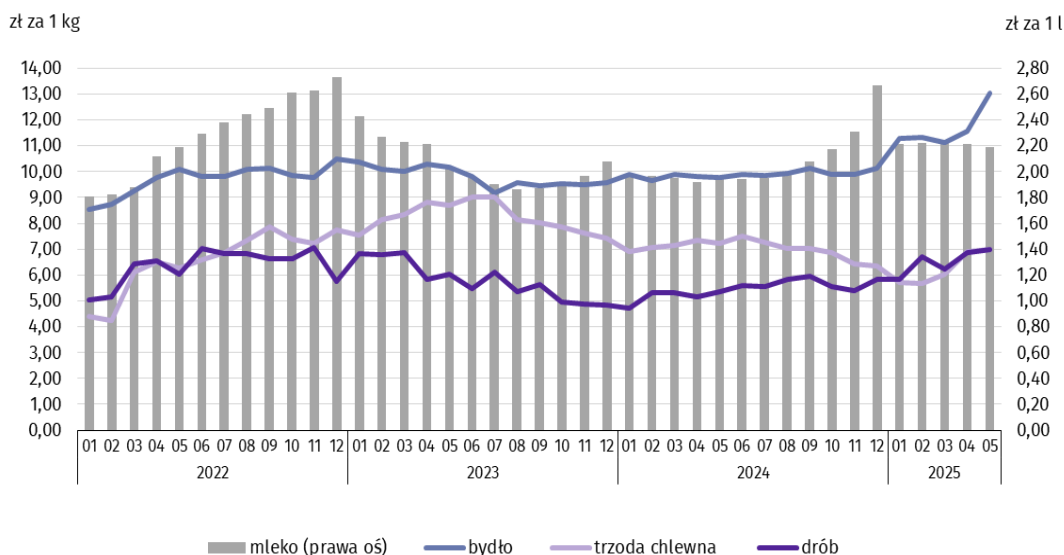


**Wykres 2. Przeciętne ceny skupu pszenicy w maju 2025 r.**



Za 1 dt **ziemiaków** w skupie w maju br. płacono średnio 157,99 zł (o 35,6% mniej niż przed rokiem, a o 26,3% więcej niż w kwietniu br.).

**Wykres 3. Przeciętne ceny skupu żywca i mleka**

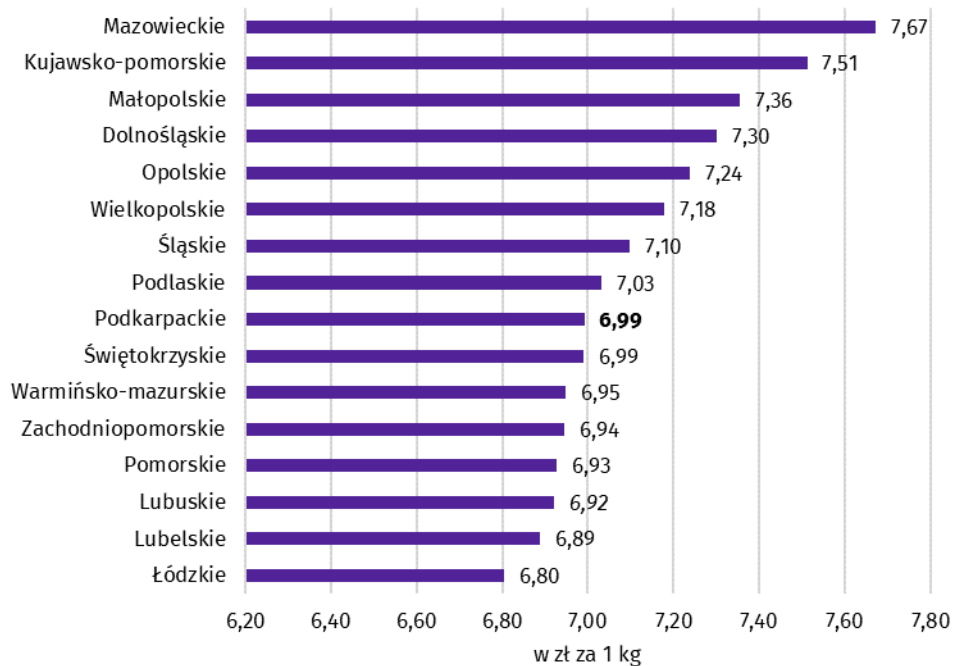


W maju 2025 r. cena 1 kg **żywca wieprzowego** w skupie wyniosła 6,99 zł była niższa w porównaniu z cenami sprzed roku (o 4,4%), a wyższa w porównaniu z kwietniem br. (o 1,5%).

↓ 4,4%

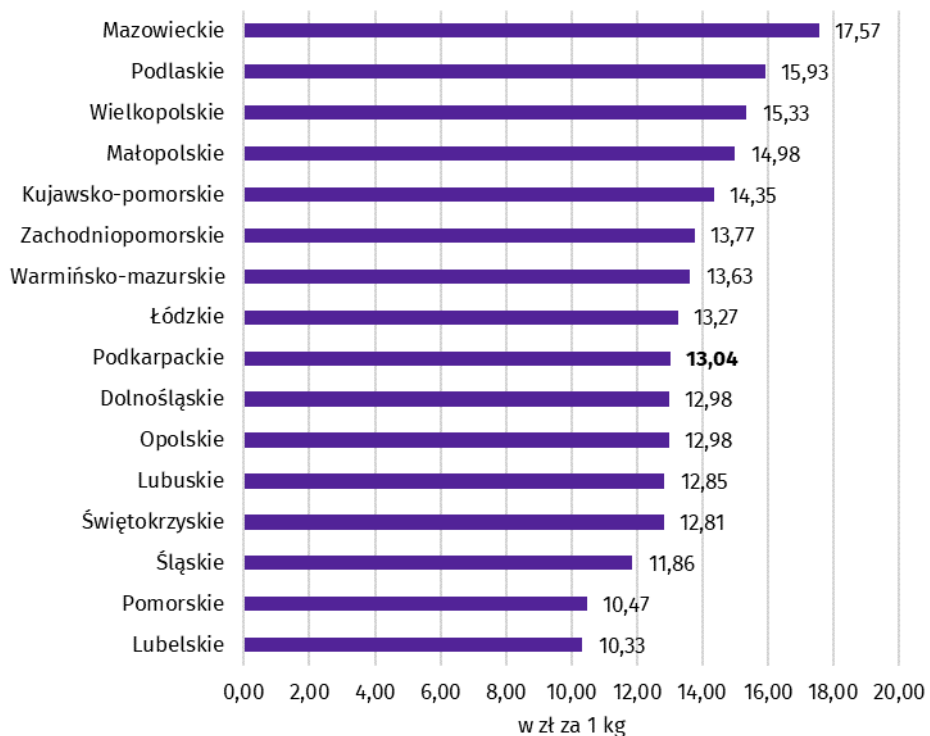
spadek cen skupu żywca wieprzowego w maju r/r

**Wykres 4. Przeciętne ceny skupu żywca wieprzowego w maju 2025 r.**



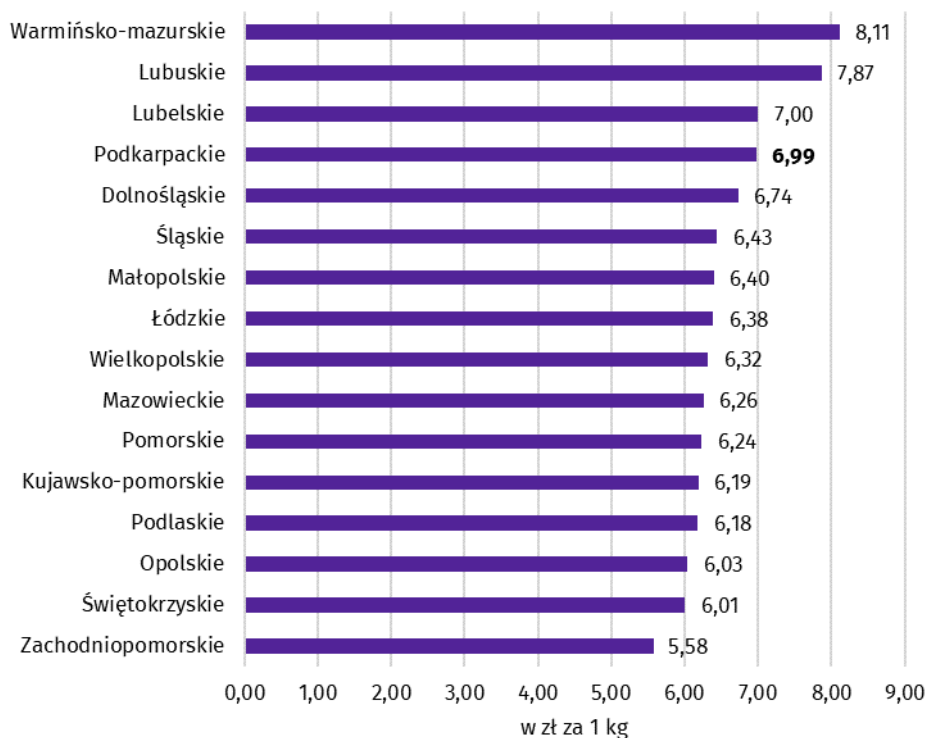
**Ceny skupu żywca wołowego** wzrosły w skali roku, jak i w skali miesiąca. Za 1 kg żywca wołowego w maju 2025 r. płacono 13,04 zł (o 33,5% więcej niż w maju 2024 r.). W porównaniu z kwietniem br. średnia cena skupu żywca wołowego była wyższa o 12,7%.

**Wykres 5. Przeciętne ceny skupu żywca wołowego w maju 2025 r.**



W maju br. **średnia cena skupu 1 kg żywca drobiowego** wyniosła 6,99 zł i była wyższa niż przed rokiem (o 30,7%) i wyższa w odniesieniu do poprzedniego miesiąca (o 1,9%).

**Wykres 6. Przeciętne ceny skupu żywca drobiowego w maju 2025 r.**



↑ **30,7%**

wzrost cen skupu żywca drobiowego w maju r/r

W maju br. **ceny skupu mleka** były wyższe niż przed rokiem (o 12,3%), a niższe w odniesieniu do kwietnia br. (o 0,9%).

↑ **12,3%**

wzrost cen skupu mleka w maju r/r

## KONIUNKTURA<sup>1</sup> W GOSPODARSTWACH ROLNYCH

W ocenie rolników zmiany jakie miały miejsce w drugim półroczu 2024 r. jak i bieżąca sytuacja gospodarstw rolnych kształtowały się niekorzystnie.

W porównaniu z wynikami poprzedniej edycji badania, rolnicy w grudniu 2024 r. bardziej pesymistycznie ocenili opłacalność produkcji rolniczej. Mniej pesymistycznie niż w poprzednim półroczu rolnicy ocenili sprzedaż produktów rolnych, popyt na produkty wytwarzane w gospodarstwie rolnym, jak i ogólną sytuację prowadzonych przez siebie gospodarstw rolnych.

**Tablica 7. Wskaźnik koniunktury w gospodarstwach rolnych<sup>1</sup>**

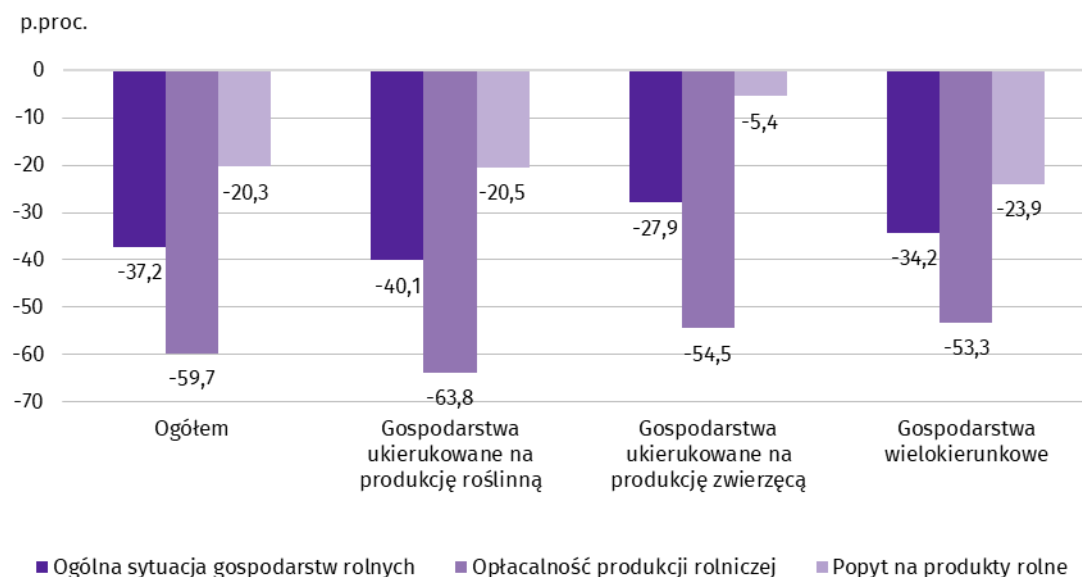
Okres badania	Wskaźnik zmiany				Wskaźnik ogólny
	sytuacji ogólnej gospodarstwa rolnego	popytu na produkty wytwarzane w gospodarstwie rolnym	opłacalności produkcji rolniczej	sprzedaży produktów rolnych	
czerwiec 2022 r.	-39,5	-10,3	-45,8	-9,6	-26,3
grudzień 2022 r.	-34,9	-22,5	-44,9	-15,4	-29,4
czerwiec 2023 r.	-35,8	-26,3	-50,8	-19,4	-33,1
grudzień 2023 r.	-37,3	-25,9	-53,8	-15,5	-33,1
czerwiec 2024 r.	-33,6	-24,9	-47,2	-21,0	-31,7
<b>grudzień 2024</b>	<b>-31,9</b>	<b>-19,5</b>	<b>-47,3</b>	<b>-15,2</b>	<b>-28,5</b>

Najwięcej negatywnych opinii wyrażali użytkownicy gospodarstw specjalizujących się w **produkcji roślinnej**, najwięcej negatywnych opinii wyrażali rolnicy prowadzący uprawę ziemniaków i buraków cukrowych. Natomiast w przypadku gospodarstw prowadzących **produkcję zwierzęcą**, wśród których najbardziej pesymistyczne opinie wyrażali hodowcy trzody chlewnej.

W drugim półroczu 2024 r. pogorszenie koniunktury zasygnalizowało 39,4% kierujących gospodarstwem rolnym, a poprawę 2,2%. Pozostali uznali, że sytuacja ich gospodarstw nie uległa zmianie.

<sup>1</sup> Wskaźnik zmiany sytuacji ogólnej gospodarstwa rolnego, obliczany na podstawie dwóch wskaźników częściowych: zmiany sytuacji ogólnej gospodarstwa rolnego oraz przewidywanej sytuacji gospodarstwa rolnego. Wskaźnik zmiany popytu na produkty wytwarzane w gospodarstwie, obliczany na podstawie wskaźników częściowych: zmiany popytu na produkty wytwarzane w gospodarstwie rolnym i prognozy popytu na produkty wytwarzane w gospodarstwie rolnym. Wskaźnik zmiany opłacalności produkcji rolniczej składa się ze wskaźnika zmiany opłacalności produkcji w gospodarstwie rolnym oraz prognozowanej opłacalności produkcji w gospodarstwie rolnym. Wskaźnik zmiany sprzedaży produktów rolnych składa się ze wskaźników prostych dotyczących zmiany sprzedaży produktów roślinnych oraz zmiany sprzedaży produktów zwierzęcych.

**Wykres 7. Salda odpowiedzi dotyczące zmian w drugim półroczu 2024 r. sytuacji ogólnej gospodarstw rolnych, opłacalności produkcji rolniczej i popytu na produkty rolne**



W grudniu 2024 r. opinia o złej bieżącej ogólnej sytuacji gospodarstw rolnych przeważała nad opiniami przeciwnymi o 13,2 p.proc. Rolnicy negatywnie ocenili bieżącą opłacalność produkcji rolniczej. Przewaga opinii negatywnych nad pozytywnymi wyniosła 43,0 p.proc.

**Tablica 8. Salda odpowiedzi dotyczące ocen zmian sytuacji ogólnej gospodarstwa rolnego, opłacalności produkcji rolniczej oraz popytu na produkty rolne<sup>2</sup>**

Okres badania	Zmiana sytuacji ogólnej gospodarstwa rolnego w:		Zmiana opłacalności produkcji rolniczej w:		Zmiana popytu na produkty rolne w:	
	ostatnim półroczu	najbliższym półroczu	ostatnim półroczu	najbliższym półroczu	ostatnim półroczu	najbliższym półroczu
	saldo odpowiedzi w p.proc.					
czerwiec 2022 r.	-44,4	-34,6	-52,5	-39,0	-5,9	-14,6
grudzień 2022 r.	-37,3	-32,5	-51,5	-38,2	-23,1	-21,8
czerwiec 2023 r.	-43,5	-28,0	-60,1	-41,5	-30,2	-22,3
grudzień 2023 r.	-50,3	-24,3	-68,2	-39,3	-32,8	-19,0
czerwiec 2024 r.	-43,5	-23,6	-59,5	-34,9	-31,5	-18,3
<b>grudzień 2024</b>	<b>-37,2</b>	<b>-26,5</b>	<b>-59,7</b>	<b>-34,9</b>	<b>-20,3</b>	<b>-18,7</b>

Najmniej pesymistyczne opinie rolników dotyczyły zmiany popytu na produkty rolne w najbliższym półroczu. W grudniu 2024 r. gospodarstwa specjalizujące się w produkcji roślinną bardziej pesymistycznie oceniały koniunkturę niż gospodarstwa wielokierunkowe i specjalizujące się w produkcji zwierzęcej.

<sup>2</sup> Wyniki badania prezentowane są jako salda odpowiedzi tj. jako różnica między procentowym udziałem odpowiedzi pozytywnych (+) oraz procentowym udziałem odpowiedzi negatywnych (-) bez uwzględniania wariantu neutralnego. Dodatnia wartość wskaźnika oznacza dobrą koniunkturę, zaś ujemna – koniunkturę złą. Wzrost (spadek) wskaźnika oznacza poprawę (pogorszenie) koniunktury z punktu widzenia badanych gospodarstw.

Opracowanie merytoryczne:  
**Podkarpacki Urząd Wojewódzki**

**Wojewoda Podkarpacki**

**Teresa Kubas-Hul**

Tel.: 17 867-10-00

e-mail: [kancelaria@rzeszow.uw.gov.pl](mailto:kancelaria@rzeszow.uw.gov.pl)

Rozpowszechnianie:

**Rzecznik Prasowy Wojewody Podkarpackiego**

tel.: 17 867-12-52

e-mail: [rzecznik@rzeszow.uw.gov.pl](mailto:rzecznik@rzeszow.uw.gov.pl)

**Urząd Statystyczny w Rzeszowie**

**p.o. Dyrektora Teresa Krzezińska**

Tel.: 17 853 52 10, 17 853 52 19

e-mail: [sekretariatusrze@stat.gov.pl](mailto:sekretariatusrze@stat.gov.pl)

**Informatorium Statystyczne**

Tel.: 17 853 57 55



[rzeszow.stat.gov.pl](http://rzeszow.stat.gov.pl)



@Rzeszow\_STAT



@USRzeszow

#### **Powiązane opracowania**

[Komunikaty i biuletyny](#)

#### **Temat dostępny w bazach danych**

[Bank Danych Lokalnych](#)

W przypadku cytowania danych Głównego Urzędu Statystycznego prosimy o zamieszczenie informacji: „Źródło danych GUS”, a w przypadku publikowania obliczeń dokonanych na danych opublikowanych przez GUS prosimy o zamieszczenie informacji: „Opracowanie własne na podstawie danych GUS”.