

Komunikat o sytuacji społeczno-gospodarczej województwa śląskiego w sierpniu 2025 r.

29.09.2025 r.
Nr 08/2025

- Przeciętne zatrudnienie w sektorze przedsiębiorstw było niższe o 2,2% niż w sierpniu ub. roku oraz niższe o 0,2% w porównaniu z lipcem br.
- Stopa bezrobocia rejestrowanego wyniosła 4,2% i była wyższa niż przed rokiem (o 0,6 p. proc.) oraz miesiącem (o 0,2 p. proc.).
- Przeciętne miesięczne wynagrodzenie brutto w sektorze przedsiębiorstw było wyższe o 6,5% niż w sierpniu ub. roku, ale niższe o 2,1% w odniesieniu do poprzedniego miesiąca.
- W 2. kwartale br. ceny towarów i usług konsumpcyjnych w województwie śląskim wzrosły o 4,5% w stosunku do 2. kwartału ub. roku. Największy wzrost cen zanotowano w grupie mieszkanie (o 8,9%), natomiast największy spadek wystąpił w grupie transport (o 7,9%).
- Na rynku rolnym w skali roku odnotowano wzrost skupu ziarna zbóż podstawowych, natomiast zmalał skup żywca rzeźnego. Przeciętne ceny skupu żyta, żywca wołowego i drobiowego oraz mleka były wyższe niż przed rokiem, natomiast odnotowano spadek cen skupu pszenicy, ziemniaków oraz żywca wieprzowego.
- Produkcja sprzedana przemysłu (w cenach stałych) była o 0,5% niższa niż w sierpniu 2024 r. oraz o 11,5% niższa w porównaniu z lipcem 2025 r.
- W przedsiębiorstwach budowlanych, w odniesieniu do sierpnia 2024 r., obserwowano spadek produkcji sprzedanej budownictwa (o 9,1%) oraz spadek produkcji budowlano-montażowej (o 5,5%).
- W sierpniu br. oddano do użytkowania mniej mieszkań niż przed rokiem, mniejsza była również liczba mieszkań, których budowę rozpoczęto oraz mieszkań, na których budowę wydano pozwolenia lub dokonano zgłoszenia z projektem budowlanym.
- W porównaniu z sierpniem ub. roku odnotowano wzrost sprzedaży detalicznej w przedsiębiorstwach handlowych i niehandlowych (o 12,4%). Niższa była natomiast sprzedaż hurtowa w przedsiębiorstwach handlowych (o 4,7%) oraz w jednostkach hurtowych (o 11,6%).
- Według stanu na koniec sierpnia 2025 r. liczba podmiotów gospodarki narodowej wpisanych do rejestru REGON wzrosła o 2,0% w porównaniu z sierpniem ub. roku oraz o 0,2% w odniesieniu do miesiąca poprzedniego.
- We wrześniu br. wskaźnik ogólnego klimatu koniunktury w większości badanych obszarów gospodarki sygnalizuje poprawę lub stabilizację koniunktury gospodarczej w stosunku do poprzedniego miesiąca. Największa poprawa koniunktury wystąpiła w zakwaterowaniu i gastronomii. Najbardziej pesymistyczne oceny formułują podmioty prowadzące działalność w zakresie budownictwa.

Spis treści

Rynek pracy	4
Wynagrodzenia	7
Ceny	9
Rolnictwo	9
Przemysł i budownictwo	11
Budownictwo mieszkaniowe	13
Rynek wewnętrzny	14
Podmioty gospodarki narodowej	15
Koniunktura gospodarcza.....	17
Wybrane dane o województwie śląskim	20

Uwagi ogólne

Prezentowane w Komunikacie dane:

- o zatrudnieniu, wynagrodzeniach oraz o produkcji sprzedanej przemysłu i budownictwa, produkcji budowlano-montażowej, a także o sprzedaży detalicznej i hurtowej towarów dotyczą podmiotów gospodarczych, w których liczba pracujących przekracza 9 osób,
- o sektorze przedsiębiorstw, dotyczą podmiotów prowadzących działalność gospodarczą w zakresie: leśnictwa i pozyskiwania drewna; rybołówstwa w wodach morskich; górnictwa i wydobywania; przetwórstwa przemysłowego; wytwarzania i zaopatrywania w energię elektryczną, gaz, parę wodną, gorącą wodę i powietrze do układów klimatyzacyjnych; dostawy wody; gospodarowania ściekami i odpadami oraz działalności związanej z rekultywacją; budownictwa; handlu hurtowego i detalicznego; naprawy pojazdów samochodowych, włączając motocykle; transportu i gospodarki magazynowej; działalności związanej z zakwaterowaniem i usługami gastronomicznymi; informacji i komunikacji; działalności związanej z obsługą rynku nieruchomości; działalności prawniczej, rachunkowo-księgowej i doradztwa podatkowego, działalności firm centralnych (head offices); doradztwa związanego z zarządzaniem; działalności w zakresie architektury i inżynierii; badań i analiz technicznych; reklamy, badania rynku i opinii publicznej; pozostałej działalności profesjonalnej, naukowej i technicznej; działalności w zakresie usług administrowania i działalności wspierającej; działalności związanej z kulturą, rozrywką i rekreacją; naprawy i konserwacji komputerów i artykułów użytku osobistego i domowego; pozostałej indywidualnej działalności usługowej,
- o cenach detalicznych, dotyczą towarów żywnościowych i nieżywnościowych oraz usług, które pochodzą z notowań cen prowadzonych przez ankierów w wybranych punktach sprzedaży, w wytypowanych rejonach badania cen; ceny żywności notowane są raz w miesiącu z wyjątkiem owoców i warzyw, w zakresie których notowania cen prowadzone są dwa razy w miesiącu,
- o skupie produktów rolnych obejmują skup od producentów z terenu województwa; ceny podano bez podatku VAT,
- o wynikach finansowych przedsiębiorstw oraz nakładach inwestycyjnych, dotyczą podmiotów gospodarczych prowadzących księgi rachunkowe (z wyjątkiem przedsiębiorstw rolnictwa, leśnictwa, łowiectwa i rybactwa, działalności finansowej i ubezpieczeniowej oraz szkół wyższych), w których liczba pracujących przekracza 49 osób.

Dane w ujęciu wartościowym wyrażone są w cenach bieżących i stanowią podstawę dla obliczenia wskaźników struktury. Wskaźniki dynamiki zaprezentowano na podstawie wartości w cenach bieżących, z wyjątkiem przemysłu, dla którego wskaźniki dynamiki podano na podstawie wartości w cenach stałych (średnie ceny bieżące 2021 r.).

Liczby względne (wskaźniki, odsetki) wyliczono na podstawie danych bezwzględnych, wyrażonych z większą dokładnością niż podane w tekście i tablicach.

Dane prezentuje się w układzie Polskiej Klasyfikacji Działalności — PKD 2007.

Raport „**Koniunktura gospodarcza w województwie śląskim we wrześniu 2025 r.**” ukaże się na stronie głównej Urzędu Statystycznego w Katowicach katowice.stat.gov.pl w dniu 29 września 2025 r.

Polska Klasyfikacja Działalności 2007 (PKD 2007)

Skrót	Pełna nazwa
Sekcje	
Wytwarzanie i zaopatrywanie w energię elektryczną, gaz, parę wodną i gorącą wodę	Wytwarzanie i zaopatrywanie w energię elektryczną, gaz, parę wodną, gorącą wodę i powietrze do układów klimatyzacyjnych
Dostawa wody; gospodarowanie ściekami i odpadami; rekultywacja	Dostawa wody; gospodarowanie ściekami i odpadami oraz działalność związana z rekultywacją
Handel; naprawa pojazdów samochodowych	Handel hurtowy i detaliczny; naprawa pojazdów samochodowych, włączając motocykle
Zakwaterowanie i gastronomia	Działalność związana z zakwaterowaniem i usługami gastronomicznymi
Obsługa rynku nieruchomości	Działalność związana z obsługą rynku nieruchomości
Administrowanie i działalność wspierająca	Działalność w zakresie usług administrowania i działalność wspierająca
Działy	
Produkcja wyrobów z metali	Produkcja metalowych wyrobów gotowych, z wyłączeniem maszyn i urządzeń
Produkcja maszyn i urządzeń	Produkcja maszyn i urządzeń, gdzie indziej niesklasyfikowana
Produkcja pojazdów samochodowych, przyczep i naczep	Produkcja pojazdów samochodowych, przyczep i naczep, z wyłączeniem motocykli
Gospodarka odpadami; odzysk surowców	Działalność związana ze zbieraniem, przetwarzaniem i unieszkodliwianiem odpadów; odzysk surowców
Budowa budynków	Roboty budowlane związane ze wznoszeniem budynków
Budowa obiektów inżynierii lądowej i wodnej	Roboty związane z budową obiektów inżynierii lądowej i wodnej

Objaśnienia znaków umownych

Kreska (-)	oznacza, że zjawisko nie wystąpiło
Kropka (.)	oznacza: brak informacji, konieczność zachowania tajemnicy statystycznej lub wypełnienie pozycji jest niemożliwe albo niecelowe
„W tym”	oznacza, że nie podaje się wszystkich składników sumy
Znak Δ	oznacza, że nazwy zostały skrócone w stosunku do obowiązującej klasyfikacji
Znak *	oznacza, że dane zostały zmienione w stosunku do już opublikowanych

Inne dane charakteryzujące województwo śląskie można znaleźć w publikacjach statystycznych wydawanych przez Urząd Statystyczny w Katowicach oraz w publikacjach ogólnopolskich Głównego Urzędu Statystycznego, a także na stronach katowice.stat.gov.pl

Rynek pracy

Przeciętne zatrudnienie w sektorze przedsiębiorstw w sierpniu br. wyniosło 769,2 tys. osób (w przeliczeniu na pełne etaty) i było niższe w porównaniu z rokiem poprzednim o 2,2% (w sierpniu 2024 r. w porównaniu z sierpniem 2023 r. zwiększyło się o 0,4%).

W większości sekcji odnotowano spadek przeciętnej liczby zatrudnionych, w tym m.in. w: informacji i komunikacji (o 7,1%), budownictwie (o 5,1%) oraz w górnictwie i wydobywaniu oraz handlu; naprawie pojazdów samochodowych (po 3,5%). Wzrost odnotowano m.in. w zakwaterowaniu i gastronomii (o 5,5%) oraz w obsłudze rynku nieruchomości (o 1,0%).

Tablica 1. Przeciętne zatrudnienie w sektorze przedsiębiorstw

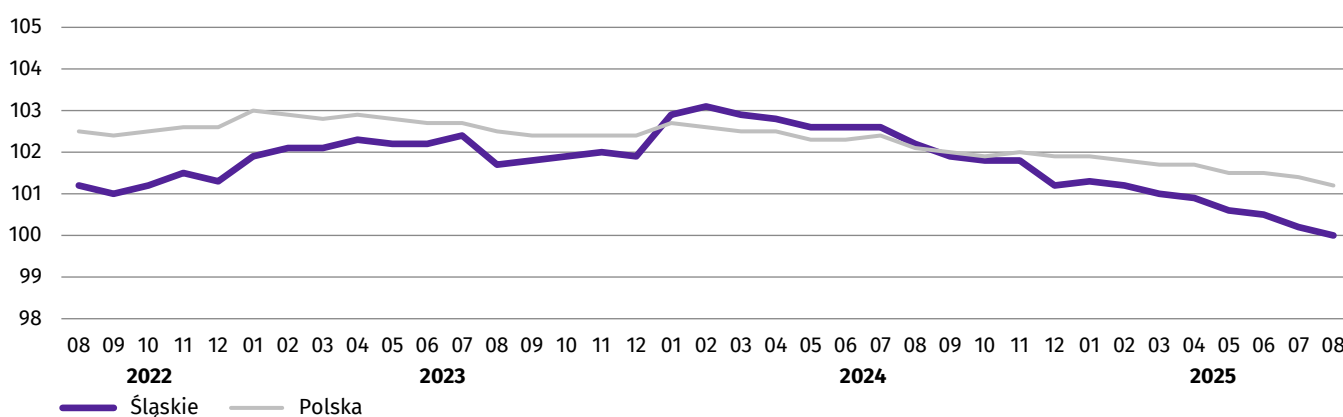
WYSZCZEGÓLNIENIE	08 2025		01 – 08 2025	
	w tys.	08 2024=100	w tys.	01 – 08 2024=100
OGÓŁEM	769,2	97,8	775,4	97,8
w tym:				
Przemysł	431,9	98,1	436,9	98,6
górnictwo i wydobywanie	74,0	96,5	75,3	97,4
przetwórstwo przemysłowe	329,4	98,5	333,2	98,8
wytwarzanie i zaopatrywanie w energię elektryczną, gaz, parę wodną i gorącą wodę ^Δ	8,9	100,3	8,9	99,6
dostawa wody; gospodarowanie ściekami i odpadami; rekultywacja ^Δ	19,6	98,1	19,6	98,1
Budownictwo	47,4	94,9	47,9	95,9
Handel; naprawa pojazdów samochodowych ^Δ	110,9	96,5	111,0	96,7
Transport i gospodarka magazynowa	58,2	100,1	58,6	99,5
Zakwaterowanie i gastronomia ^Δ	13,3	105,5	12,8	101,8
Informacja i komunikacja	20,5	92,9	20,5	93,1
Obsługa rynku nieruchomości ^Δ	12,1	101,0	12,2	101,3
Działalność profesjonalna, naukowa i techniczna ^a	25,8	97,0	25,9	94,2
Administrowanie i działalność wspierająca ^Δ	34,9	97,5	35,1	94,9

a Nie obejmuje działów: Badania naukowe i prace rozwojowe oraz Działalność weterynaryjna.

W porównaniu z lipcem br. przeciętne zatrudnienie zmniejszyło się o 0,2%. Spadek zatrudnienia obserwowano w większości sekcji, w tym m.in. w górnictwie i wydobywaniu (o 0,6%), w obsłudze rynku nieruchomości (o 0,5%), a także w przetwórstwie przemysłowym (o 0,4%). Wzrost zatrudnienia odnotowano m.in. w zakwaterowaniu i gastronomii (o 1,3%) oraz w handlu; naprawie pojazdów samochodowych (o 0,2%).

W okresie styczeń – sierpień br. przeciętna liczba zatrudnionych w sektorze przedsiębiorstw wyniosła 775,4 tys. osób i w porównaniu z analogicznym okresem ub. roku zmniejszyła się o 2,2%.

Wykres 1. Dynamika przeciętnego zatrudnienia w sektorze przedsiębiorstw
przeciętne miesięczne 2021=100



W końcu sierpnia br. **liczba bezrobotnych zarejestrowanych** w urzędach pracy wyniosła 73,0 tys. i zwiększyła się zarówno w porównaniu z końcem sierpnia ub. roku (o 16,8%), jak i lipca br. (o 4,1%). Udział kobiet wśród ogółu bezrobotnych wyniósł 51,4% (53,4% w końcu sierpnia ub. roku).

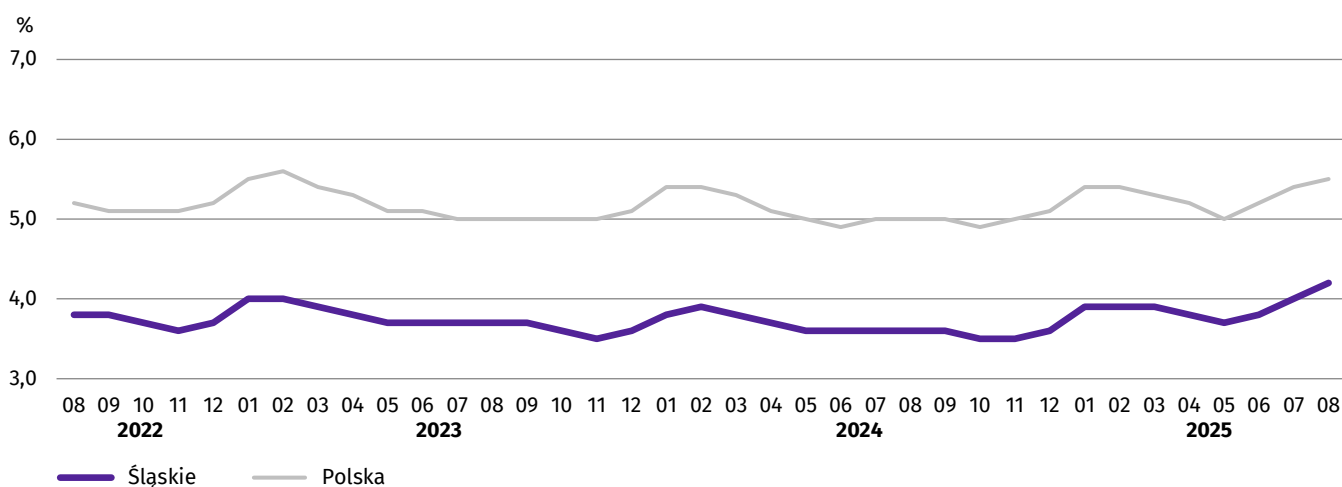
Tablica 2. Liczba bezrobotnych i stopa bezrobocia rejestrowanego

WYSZCZEGÓLNIENIE	08 2024	2025	
		07	08
Bezrobotni zarejestrowani (stan w końcu miesiąca) w tys.	62,5	70,1	73,0
Bezrobotni nowo zarejestrowani (w ciągu miesiąca) w tys.	9,8	10,8	9,5
Bezrobotni wyrejestrowani (w ciągu miesiąca) w tys.	9,3	6,8	6,6
Stopa bezrobocia rejestrowanego (stan w końcu miesiąca) w %	3,6	4,0	4,2

Stopa bezrobocia rejestrowanego w końcu sierpnia br. wyniosła 4,2% (w kraju – 5,5%) i była wyższa niż przed rokiem (o 0,6 p. proc.) oraz miesiącem (o 0,2 p. proc.). Wśród województw niższą stopę bezrobocia zanotowano tylko w województwie wielkopolskim (3,4%). Biorąc pod uwagę przekrój terytorialny według powiatów, odnotowuje się znaczne zróżnicowanie stopy bezrobocia. Najwyższą stopę bezrobocia zanotowano w Bytomiu (9,5% wobec 8,1% w końcu sierpnia ub. roku), natomiast najniższą w Katowicach (1,4% wobec 1,0%). W skali roku stopa bezrobocia wzrosła w 34 powiatach, w tym w największym stopniu w Siemianowicach Śląskich (o 1,5 p. proc.). Spadek stopy bezrobocia zanotowano tylko w powiecie myszkowskim (o 0,6 p. proc.).

Wykres 2. Stopa bezrobocia rejestrowanego

Stan w końcu miesiąca

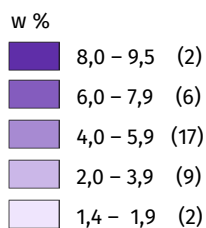


Mapa 1. Stopa bezrobocia rejestrowanego według powiatów w sierpniu 2025 r.

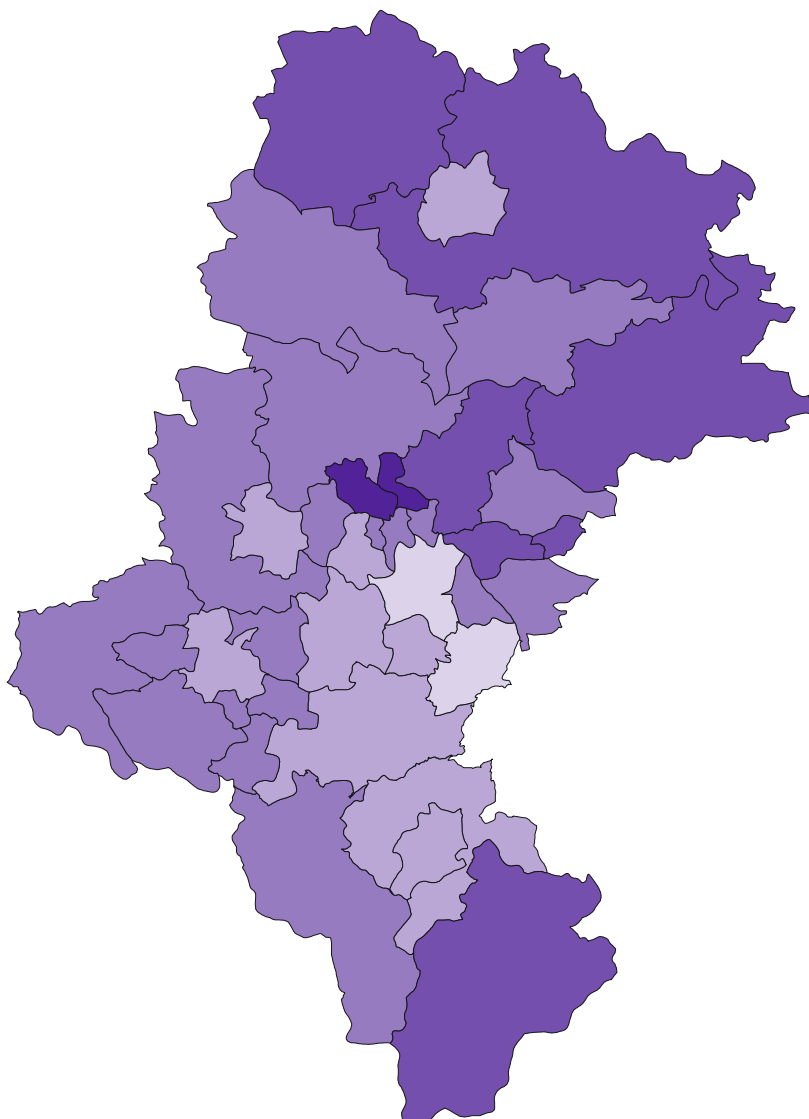
Stan w końcu miesiąca

Polska = 5,5%

Śląskie = 4,2%



W nawiasach podano liczbę powiatów.



W sierpniu br. w urzędach pracy **zarejestrowano** 9,5 tys. osób **bezrobotnych**, tj. mniej niż przed rokiem (o 2,9%) oraz mniej niż w lipcu br. (o 12,3%). Wśród nowo zarejestrowanych osoby poprzednio pracujące stanowiły 87,1%, bez kwalifikacji zawodowych – 31,7%, a bez doświadczenia zawodowego – 20,3%. W skali roku zmniejszył się odsetek osób poprzednio pracujących (o 0,3 p. proc.) oraz osób bez kwalifikacji zawodowych (o 0,1 p. proc.), natomiast wzrósł odsetek osób bez doświadczenia zawodowego (o 0,1 p. proc.).

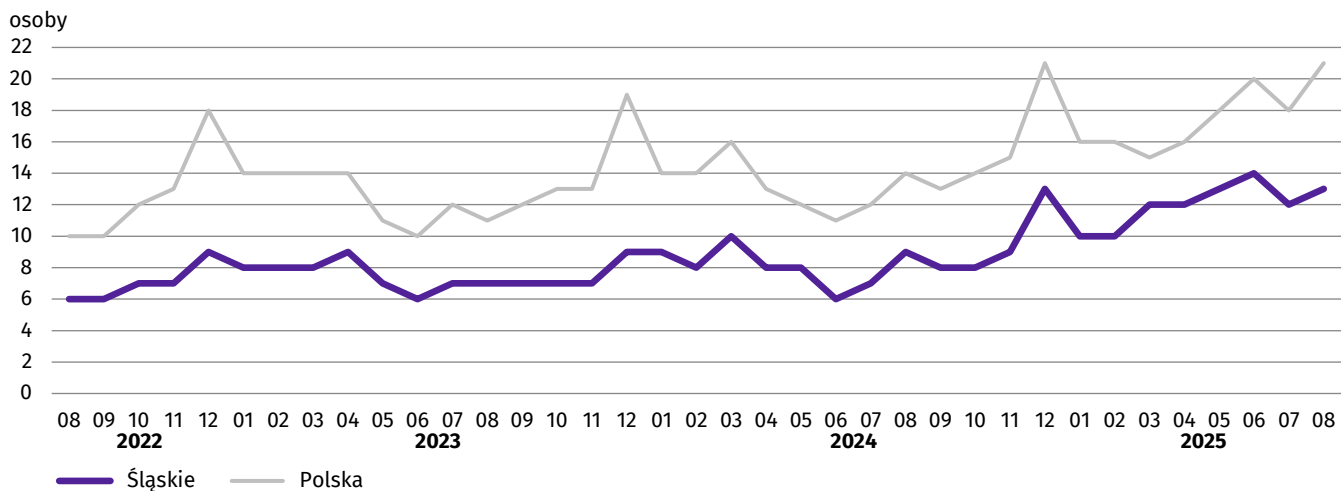
W sierpniu br. z ewidencji urzędów pracy **skreślono** 6,6 tys. osób, tj. mniej niż w sierpniu ub. roku (o 28,9%) oraz mniej niż w lipcu br. (o 2,3%). Głównymi przyczynami wyrejestrowania bezrobotnych było podjęcie pracy (dotyczyło 68,3% ogółu), dobrowolna rezygnacja ze statusu bezrobotnego (6,9%) oraz rozpoczęcie szkolenia lub stażu (6,8%). W skali roku obniżył się odsetek osób, które rozpoczęły szkolenie lub staż (o 1,6 p. proc.) oraz dobrowolnie zrezygnowały ze statusu bezrobotnego (o 0,4 p. proc.), natomiast zwiększył się odsetek osób wykreślonych z ewidencji z powodu podjęcia pracy (o 22,6 p. proc.).

W końcu sierpnia br. **bez prawa do zasiłku** pozostawało 61,6 tys. bezrobotnych, a ich udział w liczbie bezrobotnych ogółem wyniósł 84,3% (przed rokiem – 84,6%).

W sierpniu br. do urzędów pracy wpłynęło 4,1 tys. **ofert pracy**, tj. o 19,4% mniej niż w lipcu br. Wśród nich 439 dotyczyło stażu, 19 – prac społecznie użytecznych, a 247 ofert było przeznaczonych dla osób niepełnosprawnych.

W końcu sierpnia br. zanotowano 5,7 tys. wolnych miejsc pracy i miejsc aktywizacji zawodowej, w tym 2,8 tys. (49,7%) było niewykorzystanych dłużej niż 30 dni. Liczba ofert pracy ogółem zwiększyła się w skali miesiąca (o 0,9%). Na 1 ofertę pracy przypadło 13 bezrobotnych (przed miesiącem – 12).

Wykres 3. Bezrobotni na 1 ofertę pracy^a Stan w końcu miesiąca



^a Od 1 czerwca 2025 r. dane o ofertach pracy nie są w pełni porównywalne z okresami wcześniejszymi ze względu na zmiany metodologiczne wynikające z wejścia w życie ustawy o rynku pracy i służbach zatrudnienia (Dz. U. z 2025 r. poz. 620).

Z danych urzędów pracy wynika, że na koniec sierpnia br. 32 zakłady pracy **zadeklarowały zwolnienie** w najbliższym czasie 3784 **pracowników** (25 zakładów i 2416 pracowników przed rokiem).

Wynagrodzenia

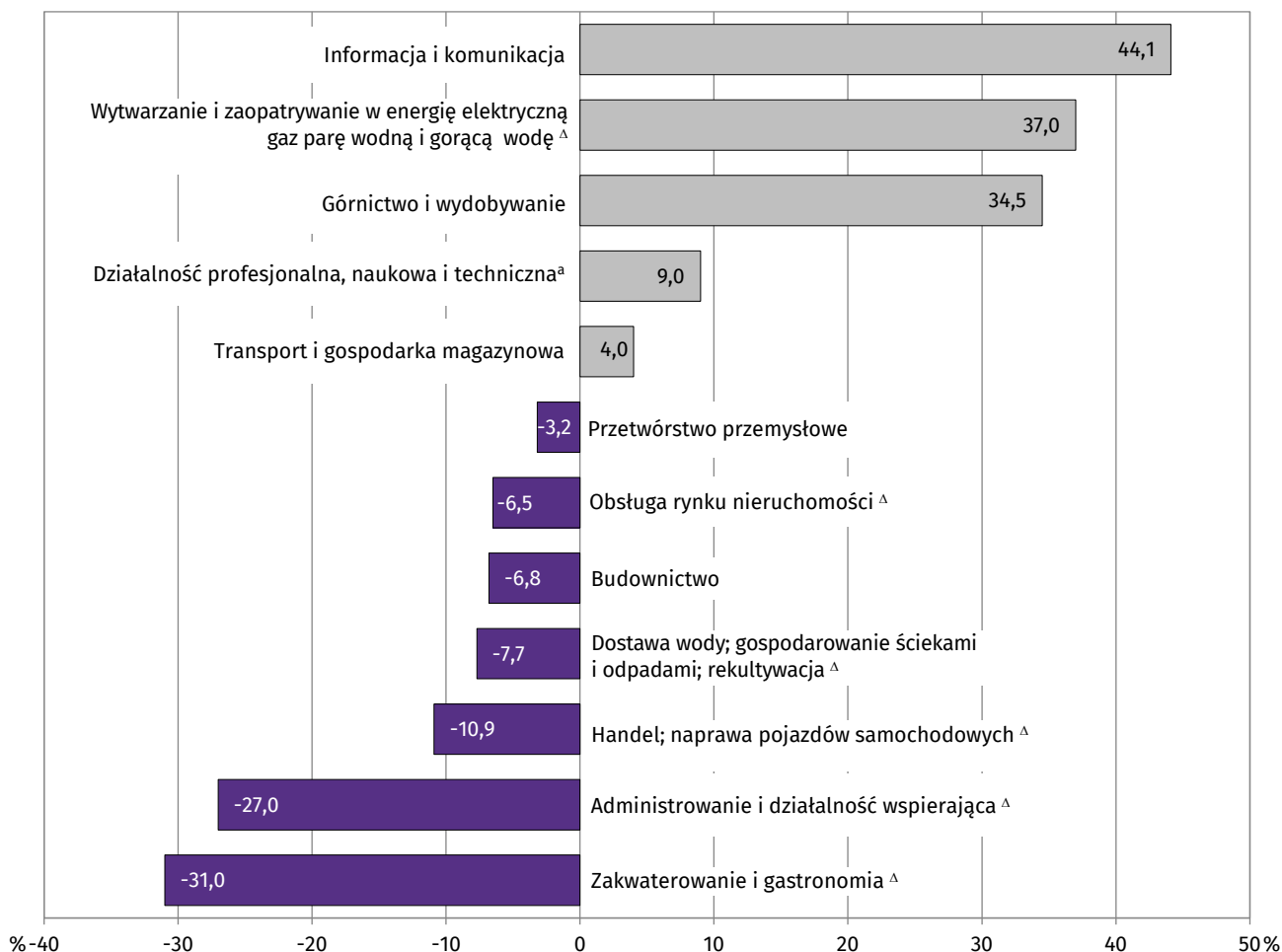
Przeciętne miesięczne wynagrodzenie brutto w sektorze przedsiębiorstw w sierpniu br. wyniosło 8671,03 zł i było o 6,5% większe niż przed rokiem (w sierpniu 2024 r. w relacji do sierpnia 2023 r. odnotowano wzrost o 8,7%). Wzrost przeciętnego wynagrodzenia odnotowano w większości sekcji, w tym m.in. w: transporcie i gospodarce magazynowej (o 12,5%), zakwaterowaniu i gastronomii (o 9,9%) oraz w wytwarzaniu i zaopatrywaniu w energię elektryczną, gaz, parę wodną i gorącą wodę (o 9,8%).

Tablica 3. Przeciętne wynagrodzenia brutto w sektorze przedsiębiorstw

WYSZCZEGÓLNIENIE	08 2025		01 – 08 2025	
	w zł	08 2024=100	w zł	01 – 08 2024=100
OGÓŁEM	8671,03	106,5	8805,27	107,3
w tym:				
Przemysł	9009,94	105,7	9245,46	106,6
górnictwo i wydobywanie	11662,92	102,5	12798,27	106,5
przetwórstwo przemysłowe	8396,24	106,6	8431,84	106,5
wytwarzanie i zaopatrywanie w energię elektryczną, gaz, parę wodną i gorącą wodę ^Δ	11876,75	109,8	12151,54	109,1
dostawa wody; gospodarowanie ściekami i odpadami; rekultywacja ^Δ	8001,26	107,8	8101,48	109,7
Budownictwo	8084,05	105,7	7910,69	107,8
Handel; naprawa pojazdów samochodowych ^Δ	7729,27	107,1	8027,98	107,2
Transport i gospodarka magazynowa	9014,05	112,5	8852,39	111,0
Zakwaterowanie i gastronomia ^Δ	5984,27	109,9	5974,25	111,9
Informacja i komunikacja	12496,13	107,5	13212,85	108,1
Obsługa rynku nieruchomości ^Δ	8108,21	106,4	8200,16	108,0
Działalność profesjonalna, naukowa i techniczna ^a	9455,72	104,1	9606,28	108,0
Administrowanie i działalność wspierająca ^Δ	6333,39	106,5	6293,07	107,3

^a Nie obejmuje działań: Badania naukowe i prace rozwojowe oraz Działalność weterynaryjna.

Wykres 4. Odchylenia względne przeciętnych miesięcznych wynagrodzeń brutto w wybranych sekcjach od średniego wynagrodzenia w sektorze przedsiębiorstw w sierpniu 2025 r.

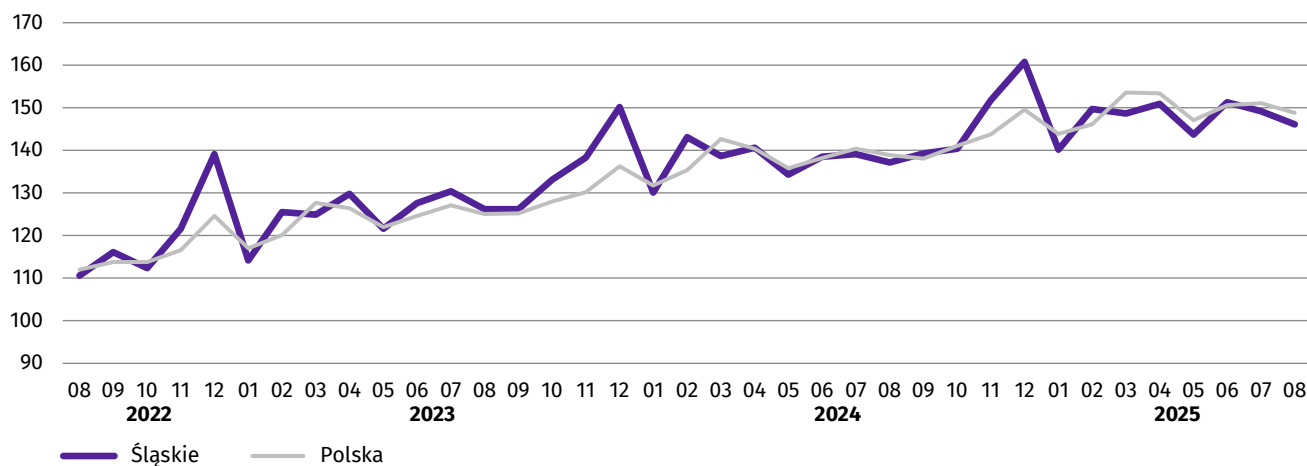


a Nie obejmuje działań: Badania naukowe i prace rozwojowe oraz Działalność weterynaryjna.

W porównaniu z miesiącem poprzednim przeciętne wynagrodzenie brutto było niższe o 2,1%. Spadek płac odnotowano w większości sekcji, w tym m.in. w: obsłudze rynku nieruchomości (o 7,7%), górnictwie i wydobywaniu (o 5,4%) oraz w wytwarzaniu i zaopatrywaniu w energię elektryczną, gaz, parę wodną i gorącą wodę (o 3,2%). Wzrost odnotowano m.in. w transporcie i gospodarce magazynowej (o 1,5%) oraz w informacji i komunikacji (o 0,5%).

W okresie styczeń – sierpień br. przeciętne miesięczne wynagrodzenie brutto w sektorze przedsiębiorstw wyniosło 8805,27 i było wyższe o 7,3% niż w tym samym okresie ubiegłego roku.

Wykres 5. Dynamika przeciętnego miesięcznego wynagrodzenia brutto w sektorze przedsiębiorstw
przeciętne miesięczne 2021=100



Ceny

W 2. kwartale br. **cenę towarów i usług konsumpcyjnych** w województwie śląskim wzrosły o 4,5% w stosunku do 2. kwartału ub. roku (w kraju o 4,1%). Największy wzrost cen dotyczył towarów i usług w grupach mieszkanie (o 8,9%) oraz edukacja (o 7,3%). Spadek cen wystąpił w grupach transport (o 7,9%) oraz odzież i obuwie (o 1,4%).

Tablica 4. Wskaźnik cen towarów i usług konsumpcyjnych

WYSZCZEGÓLNIENIE	2024		2025	
	1 kw.	2 kw.	1 kw.	2 kw.
	analogiczny okres roku poprzedniego=100			
OGÓŁEM	103,0	102,5	105,3	104,5
Żywność i napoje bezalkoholowe	102,1	101,4	106,6	105,9
Napoje alkoholowe i wyroby tytoniowe	106,5	104,2	105,9	105,9
Odzież i obuwie	102,2	100,4	99,2	98,6
Mieszkanie	102,9	102,7	109,5	108,9
Zdrowie	103,5	102,3	104,9	104,6
Transport	96,6	99,8	96,6	92,1
Rekreacja i kultura	104,0	104,0	102,9	102,5
Edukacja	110,7	109,9	107,3	107,3

Rolnictwo

Skup ziarna zbóż podstawowych (łącznie z mieszankami zbożowymi, bez ziarna siewnego) w okresie lipiec – sierpień br. wyniósł 26,7 tys. ton (o 23,3% więcej niż w analogicznym okresie poprzedniego roku gospodarczego). W sierpniu br. skup ziarna zbóż podstawowych ukształtował się na poziomie 15,7 tys. ton, tj. wyższym niż przed rokiem (o 141,6%) oraz wyższym niż miesiąc wcześniej (o 43,9%).

Tablica 5. Skup zbóż podstawowych^a

WYSZCZEGÓLNIENIE	07 – 08 2025		08 2025		
	w tys. t	07 – 08 2024=100	w tys. t	08 2024=100	07 2025=100
OGÓŁEM^b	26,7	123,3	15,7	241,6	143,9
w tym:					
Pszenica	15,9	114,8	11,3	272,6	242,8
Żyto	1,1	127,0	0,7	160,4	164,7

a Bez skupu realizowanego przez osoby fizyczne. **b** Obejmuje: pszenicę, żyto, jęczmień, owies, pszenżyto, łącznie z mieszankami zbożowymi; bez ziarna siewnego.

Skup żywca rzeźnego (w wadze żywej) według siedziby producenta w okresie styczeń – sierpień br. wyniósł 89,6 tys. ton, tj. o 6,3% mniej niż w analogicznym okresie ub. roku. W sierpniu br. producenci z województwa śląskiego dostarczyli do skupu 6,9 tys. ton żywca rzeźnego, tj. mniej niż przed rokiem (o 19,4%) oraz mniej niż przed miesiącem (o 9,3%).

Tablica 6. Skup podstawowych produktów zwierzęcych^a

WYSZCZEGÓLNIENIE	01 – 08 2025		08 2025		
	w tys. t	01 – 08 2024=100	w tys. t	08 2024=100	07 2025=100
Żywiec rzeźny^b	89,6	93,7	6,9	80,6	90,7
w tym:					
bydło (bez cieląt)	19,3	108,3	0,2	71,3	68,6
trzoda chlewna	16,8	101,4	1,4	91,8	98,9
drób	52,3	87,0	5,4	78,4	89,6
Mleko ^c	193,5	102,3	23,8	105,1	100,1

a Bez skupu realizowanego przez osoby fizyczne. **b** Obejmuje: bydło, cielęta, trzodę chlewną, owce, konie i drób; w wadze żywej. **c** W milionach litrów.

Skup mleka krowiego w okresie styczeń – sierpień br. osiągnął poziom 193,5 mln litrów i był o 2,3% większy niż w analogicznym okresie ub. roku. W sierpniu br. dostawy mleka krowiego do skupu ukształtowały się na poziomie 23,8 mln litrów, tj. wyższym niż przed rokiem (o 5,1%) oraz wyższym niż w poprzednim miesiącu (o 0,1%).

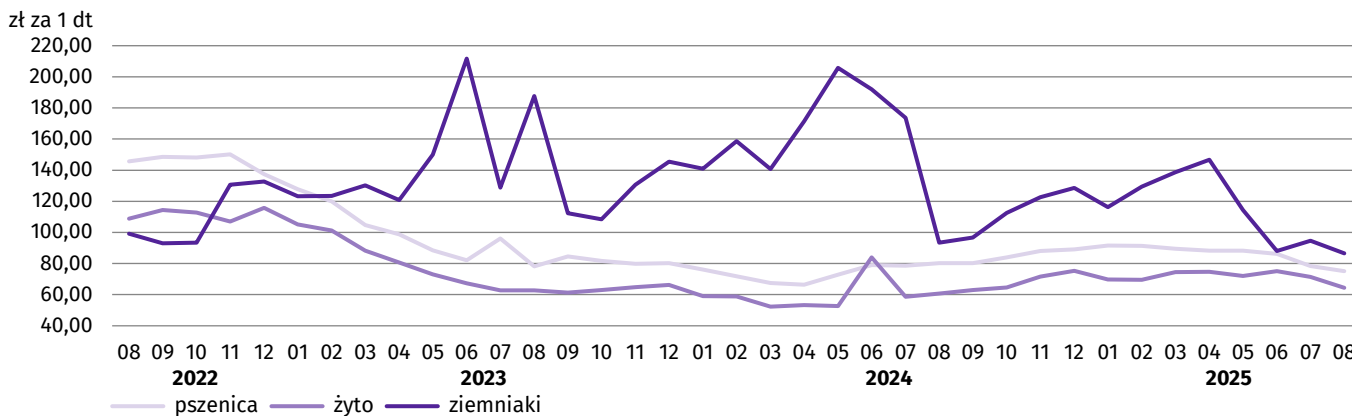
Tablica 7. Przeciętne ceny wybranych produktów rolnych

WYSZCZEGÓLNIENIE	Ceny w skupie					Ceny na targowiskach				
	08 2025			01 – 08 2025		08 2025			01 – 08 2025	
	w zł	08 2024= =100	07 2025= =100	w zł	01 – 08 2024= =100	w zł	08 2024= =100	07 2025= =100	w zł	01 – 08 2024= =100
Ziarno zbóż ^a za 1 dt:										
pszenica	75,05	93,4	95,8	85,02	115,9	118,18	100,9	98,5	118,98	104,6
żyto	64,48	106,3	90,2	70,09	122,5	120,00	109,1	112,0	108,50	102,1
Ziemniaki ^b za 1 dt	86,56	92,6	91,5	115,17	79,4	185,69	81,3	.	205,05	90,3
Zywiec rzeźny za 1 kg wagi żywej:										
w tym:										
bydło (bez cieląt)	14,31	138,2	94,2	12,76	131,1
trzoda chlewna	6,24	93,4	102,1	6,26	87,3
drób	6,14	113,2	100,2	6,07	118,3
Mleko za 1 hl	222,34	112,6	100,5	225,68	112,1

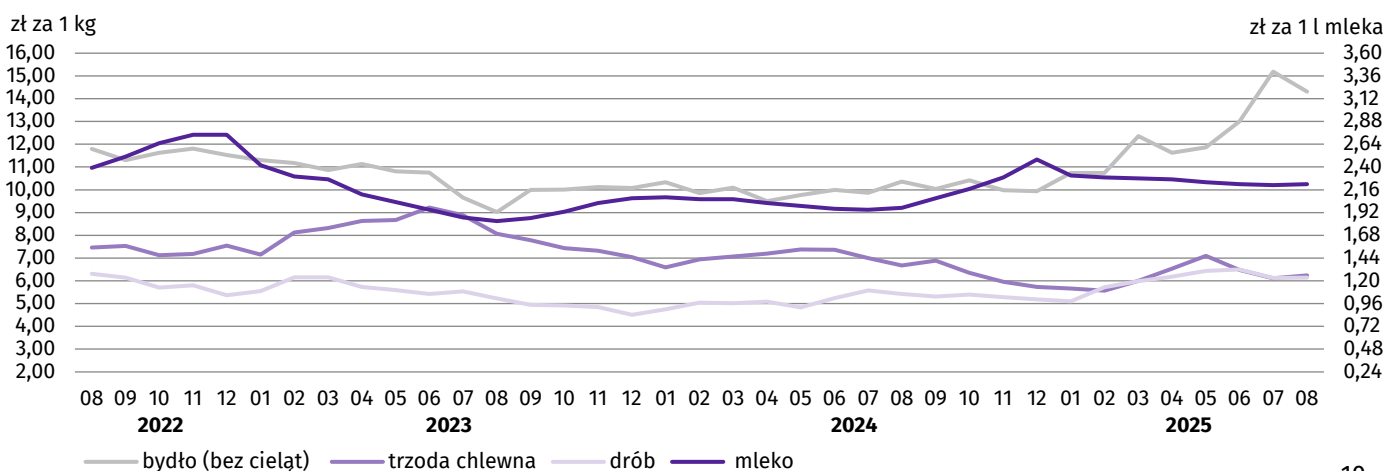
a W skupie bez ziarna siewnego. **b** Na targowiskach – jadalne, bez wczesnych.

Na rynku rolnym w sierpniu br. **przeciętne ceny skupu** żyta, żywca wołowego i drobiowego oraz mleka były wyższe niż przed rokiem, natomiast odnotowano spadek cen skupu pszenicy, ziemniaków oraz żywca wieprzowego. W skali miesiąca odnotowano spadek przeciętnych cen skupu pszenicy, żyta, ziemniaków oraz żywca wołowego, natomiast wzrosły ceny skupu żywca wieprzowego i drobiowego, a także mleka.

Wykres 6. Przeciętne ceny skupu zbóż i ziemniaków

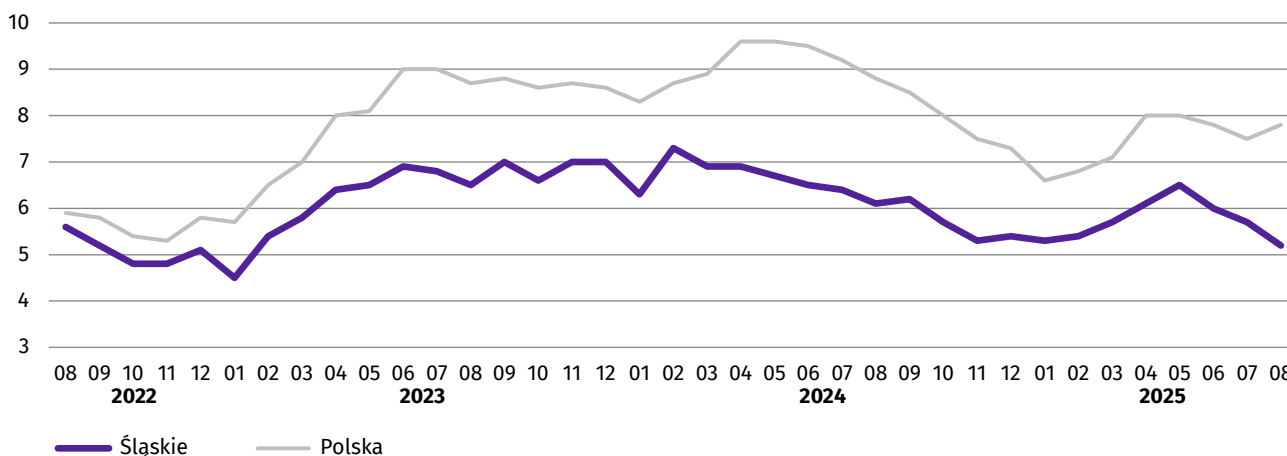


Wykres 7. Przeciętne ceny skupu żywca i mleka



Relacja ceny skupu 1 kg żywca wieprzowego do ceny 1 kg żyta na targowiskach w sierpniu br. wyniosła 5,2 wobec 6,1 przed rokiem i 5,7 przed miesiącem, co świadczy o pogorszeniu opłacalności chowu trzody chlewnej zarówno w porównaniu z poprzednim rokiem, jak i z poprzednim miesiącem

Wykres 8. Relacja przeciętnych cen skupu żywca wieprzowego do przeciętnych cen żyta na targowiskach



Przemysł i budownictwo

Produkcja sprzedana przemysłu w sierpniu 2025 r. osiągnęła wartość 23214,8 mln zł (w cenach bieżących) i była (w cenach stałych) o 0,5% niższa niż przed rokiem (w sierpniu 2024 r., w stosunku do sierpnia 2023 r., odnotowano spadek o 3,1%) oraz o 11,5% niższa niż w miesiącu poprzednim.

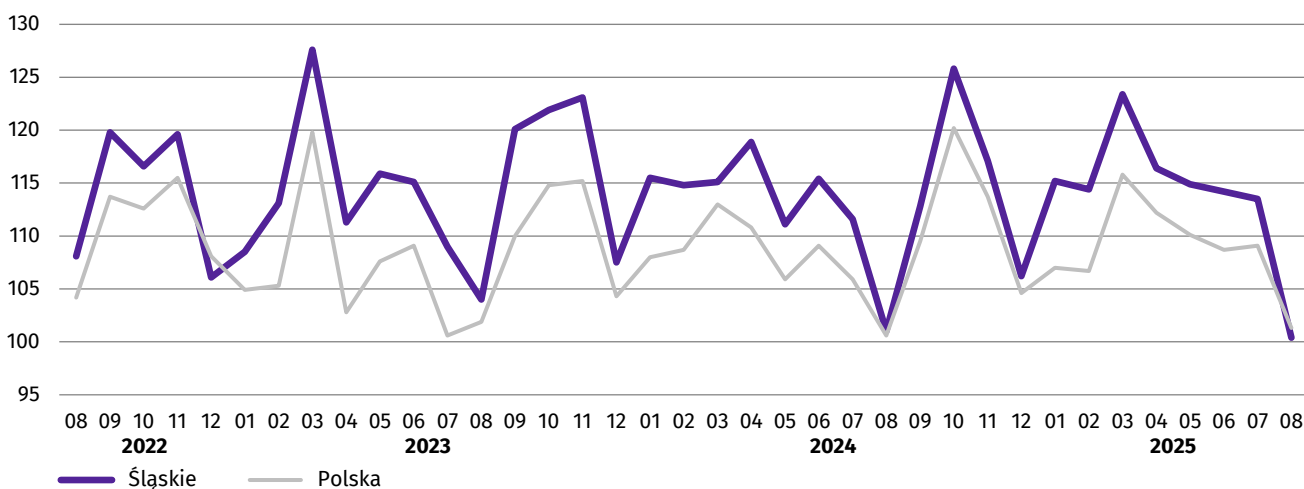
Spadek produkcji sprzedanej przemysłu w skali roku odnotowano w większości sekcji, w tym największy w wytwarzaniu i zaopatrywaniu w energię elektryczną, gaz, parę wodną i gorącą wodę (o 6,1%). Niższy poziom produkcji sprzedanej wystąpił w 22 działach przemysłu (spośród 32 badanych w województwie), w tym w 5 działach produkcja sprzedana zmniejszyła się o więcej niż 10%.

Tablica 8. Dynamika (w cenach stałych) i struktura (w cenach bieżących) produkcji sprzedanej przemysłu

WYSZCZEGÓLNIENIE	08 2025	01 – 08 2025	
		analogiczny okres roku poprzedniego=100	w odsetkach
OGÓŁEM	99,5	100,0	100,0
Górnictwo i wydobywanie	108,3	104,0	6,9
w tym wydobywanie węgla kamiennego i węgla brunatnego (lignitu)	109,1	103,7	6,0
Przetwórstwo przemysłowe	99,0	99,7	84,7
w tym produkcja:			
artykułów spożywczych	91,9	99,3	8,7
wyrobów z gumy i tworzyw sztucznych	99,5	99,7	7,8
wyrobów z pozostałych mineralnych surowców niemetalicznych	95,4	102,6	5,5
metali	100,3	103,9	10,8
wyrobów z metali ^Δ	97,2	94,0	10,1
urządzeń elektrycznych	96,4	97,3	4,2
maszyn i urządzeń ^Δ	95,0	90,4	2,6
pojazdów samochodowych, przyczep i naczep ^Δ	99,4	100,3	22,1
Wytwarzanie i zaopatrywanie w energię elektryczną, gaz, parę wodną i gorącą wodę ^Δ	93,9	99,7	4,6
Dostawa wody; gospodarowanie ściekami i odpadami; rekultywacja ^Δ	99,3	101,4	3,7

W porównaniu z lipcem br. spadek produkcji sprzedanej odnotowano w większości sekcji, w tym największy w przetwórstwie przemysłowym (o 12,9%). Niższy poziom produkcji sprzedanej zanotowano w 25 działach przemysłu (spośród 32 badanych w województwie), z czego w 7 działach produkcja sprzedana zmniejszyła się o ponad 10%.

Wykres 9. Dynamika produkcji sprzedanej przemysłu
przeciętna miesięczna 2021=100; ceny stałe



Wydajność pracy w przemyśle, mierzona produkcją sprzedaną na 1 zatrudnionego, w sierpniu br. wyniosła 53,7 tys. zł (w cenach bieżących) i w odniesieniu do sierpnia ub. roku była wyższa (w cenach stałych) o 1,4%. Spadła przeciętna liczba zatrudnionych (o 1,9%), natomiast wzrosło przeciętne miesięczne wynagrodzenie brutto (o 5,7%).

W okresie styczeń – sierpień 2025 r. wartość produkcji sprzedanej przemysłu wyniosła 208971,3 mln zł (w cenach bieżących) i była (w cenach stałych) na zbliżonym poziomie jak w analogicznym okresie 2024 r. Spadek produkcji sprzedanej odnotowano w przetwórstwie przemysłowym oraz w wytwarzaniu i zaopatrywaniu w energię elektryczną, gaz, parę wodną i gorącą wodę (po 0,3%). Niższy poziom produkcji sprzedanej odnotowano w 16 działach przemysłu (spośród 32 badanych w województwie), w tym w 5 produkcja sprzedana obniżyła się o więcej niż 10%.

Produkcja sprzedana budownictwa (w cenach bieżących) w sierpniu br. wyniosła 3272,3 mln zł i była o 9,1% niższa niż w sierpniu 2024 r. oraz 1,1% niższa niż w poprzednim miesiącu.

Wydajność pracy w budownictwie, mierzona wartością przychodów ze sprzedaży wyrobów i usług na 1 zatrudnionego, ukształtowała się na poziomie 69,1 tys. zł i była o 4,2% niższa niż w sierpniu ub. roku. Spadła przeciętna liczba zatrudnionych (o 5,1%), natomiast wzrosło przeciętne miesięczne wynagrodzenie brutto (o 5,7%).

Produkcja budowlano-montażowa (stanowiąca 42,0% produkcji sprzedanej budownictwa) zrealizowana w sierpniu 2025 r. wyniosła 1374,5 mln zł i była o 5,5% niższa od uzyskanej w sierpniu 2024 r. Spadek produkcji odnotowano w większości grup przedsiębiorstw, w tym największy w przedsiębiorstwach zajmujących się budową obiektów inżynierii lądowej i wodnej (o 13,9%).

Tablica 9. Dynamika i struktura (w cenach bieżących) produkcji budowlano-montażowej

WYSZCZEGÓLNIENIE	08 2025	01 – 08 2025	
	analogiczny okres roku poprzedniego=100	w odsetkach	
OGÓŁEM	94,5	96,7	100,0
Budowa budynków ^Δ	110,7	92,7	24,4
Budowa obiektów inżynierii lądowej i wodnej ^Δ	86,1	99,9	46,6
Roboty budowlane specjalistyczne	96,3	95,1	28,9

W okresie styczeń – sierpień 2025 r. produkcja budowlano-montażowa osiągnęła wartość 10839,4 mln zł i w porównaniu z analogicznym okresem 2024 r. spadła o 3,3%.

Budownictwo mieszkaniowe

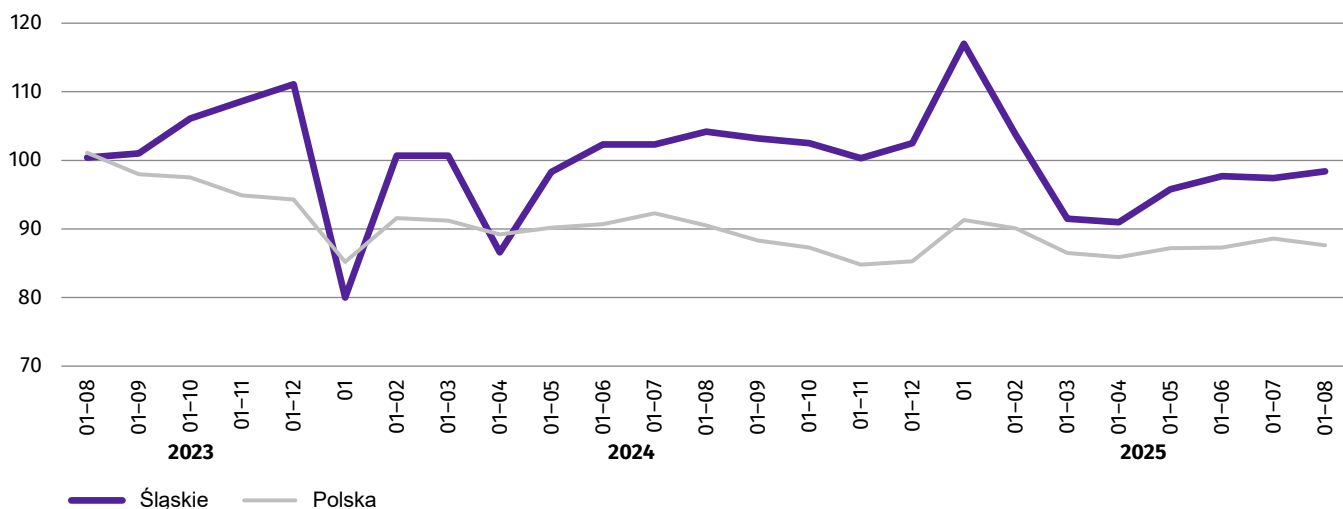
Według wstępnych danych¹ w sierpniu br. oddano do użytkowania 1265 mieszkań, tj. o 149 (o 10,5%) mniej niż przed rokiem oraz o 77 (o 5,7%) mniej niż w lipcu br. Mieszkania przekazali do użytkowania inwestorzy w budownictwie: przeznaczonym na sprzedaż lub wynajem – 739 (tj. więcej o 8,4% niż przed rokiem), indywidualnym – 473 (o 10,6% mniej), społecznym czynszowym – 32 oraz komunalnym – 21 (o 89,7% mniej).

Tablica 10. Mieszkania oddane do użytkowania w okresie styczeń – sierpień 2025 r.

WYSZCZEGÓLNIENIE	Mieszkania oddane do użytkowania			Przeciętna powierzchnia użytkowa 1 mieszkania w m ²
	w liczbach bezwzględnych	w odsetkach	01 – 08 2024=100	
OGÓŁEM	10377	100,0	94,5	95,2
w tym:				
Indywidualne	4350	41,9	92,8	139,4
Przeznaczone na sprzedaż lub wynajem	5323	51,3	98,4	64,9

W okresie styczeń – sierpień br. najczęściej mieszkań przekazali do użytkowania inwestorzy w Katowicach – 1590, następnie w powiecie tarnogórskim – 706, Gliwicach – 659, Częstochowie – 450 oraz w powiatach cieszyńskim – 430, mikołowskim – 414 i żywieckim – 401. Najmniej mieszkań oddano do użytkowania w Piekarach Śląskich – 42, Jastrzębiu-Zdroju – 51, Świętochłowicach – 70 i Mysłowicach – 81.

Wykres 10. Dynamika mieszkań oddanych do użytkowania
analogiczny okres 2021=100



Mieszkania o największej przeciętnej powierzchni użytkowej w województwie oddano do użytkowania w powiatach: bieruńsko-lędzińskim (149,5 m²), zawierciańskim (147,9 m²), bielskim (147,8 m²), raciborskim (145,9 m²), kłobuckim (145,4 m²) oraz częstochowskim (141,5 m²). Natomiast mieszkania o najmniejszej przeciętnej powierzchni przekazano w: Katowicach (59,2 m²), Zabrze (62,6 m²), Siemianowicach Śląskich (68,6 m²) oraz w Gliwicach (69,3 m²).

W sierpniu br. **wydano pozwolenia na budowę lub dokonano zgłoszenia z projektem budowlanym** 1335 mieszkań, tj. o 1020 (o 43,3%) mniej niż w sierpniu ub. roku. Wydane pozwolenia dotyczyły głównie mieszkań przeznaczonych na sprzedaż lub wynajem (54,7%) oraz budowanych przez inwestorów indywidualnych (39,6%).

W sierpniu br. **rozpoczęto budowę** 1982 mieszkań (o 41 mniej niż przed rokiem, tj. o 2,0%), w tym: 65,0% stanowiły mieszkania przeznaczone na sprzedaż lub wynajem, 28,7% było budowanych przez inwestorów indywidualnych, a 5,1% stanowiły mieszkania komunalne.

¹ Dane meldunkowe – mogą ulec zmianie po opracowaniu sprawozdań kwartalnych.

Tablica 11. Mieszkania, na których budowę wydano pozwolenia lub dokonano zgłoszenia z projektem budowlanym i mieszkania, których budowę rozpoczęto w okresie styczeń – sierpień 2025 r.

WYSZCZEGÓLNIENIE	Mieszkania, na których budowę wydano pozwolenia lub dokonano zgłoszenia z projektem budowlanym			Mieszkania, których budowę rozpoczęto		
	w liczbach bezwzględnych	w odsetkach	01 – 08 2024=100	w liczbach bezwzględnych	w odsetkach	01 – 08 2024=100
OGÓŁEM	16251	100,0	105,2	13499	100,0	95,7
w tym:						
Indywidualne	4814	29,6	108,6	4910	36,4	105,6
Przeznaczone na sprzedaż lub wynajem	9858	60,7	91,6	8201	60,8	87,6

Rynek wewnętrzny

Sprzedaż detaliczna (w cenach bieżących) zrealizowana przez przedsiębiorstwa handlowe i niehandlowe w sierpniu br. była wyższa niż przed rokiem (o 12,4%), natomiast w porównaniu z miesiącem poprzednim obniżyła się (3,0%).

Tablica 12. Dynamika i struktura (w cenach bieżących) sprzedaży detalicznej

WYSZCZEGÓLNIENIE	08 2025	01 – 08 2025	
	analogiczny okres roku poprzedniego=100		w odsetkach
OGÓŁEM^a	112,4	109,9	100,0
w tym:			
Pojazdy samochodowe, motocykle, części	122,0	115,1	14,2
Paliwa stałe, ciekłe i gazowe	97,9	94,3	2,6
Żywność, napoje i wyroby tytoniowe	105,2	108,3	26,2
Farmaceutyki, kosmetyki, sprzęt ortopedyczny	101,8	108,8	8,6
Meble, RTV, AGD	129,8	118,7	7,8
Prasa, książki, pozostała sprzedaż w wyspecjalizowanych sklepach	32,6	29,5	1,9
Pozostałe	108,7	101,1	12,1

^a Grupowania przedsiębiorstw dokonano na podstawie Polskiej Klasyfikacji Działalności – PKD 2007, zaliczając przedsiębiorstwo do określonej kategorii według przeważającego rodzaju działalności, zgodnie z aktualnym w omawianym okresie stanem organizacyjnym. Odnotowane zmiany (wzrost/spadek) sprzedaży detalicznej w poszczególnych grupach rodzajów działalności przedsiębiorstw mogą zatem również wynikać ze zmiany przeważającego rodzaju działalności przedsiębiorstwa oraz zmian organizacyjnych. Nie ma to wpływu na dynamikę sprzedaży detalicznej ogółem.

W porównaniu z lipcem br. spadek sprzedaży detalicznej odnotowano m.in. w grupach: pojazdy samochodowe, motocykle, części (o 13,7%), farmaceutyki, kosmetyki, sprzęt ortopedyczny (o 7,7%), żywność, napoje i wyroby tytoniowe (o 1,8%) oraz prasa, książki, pozostała sprzedaż w wyspecjalizowanych sklepach (o 1,4%). Wzrost sprzedaży wystąpił m.in. w grupach meble, RTV, AGD (o 14,0%) oraz paliwa stałe, ciekłe i gazowe (o 2,6%).

W sierpniu br. **sprzedaż hurtowa** (w cenach bieżących) obniżyła się w porównaniu z sierpniem ub. roku zarówno w przedsiębiorstwach handlowych (o 4,7%), jak i w przedsiębiorstwach hurtowych (o 11,6%).

W okresie styczeń – sierpień br., w porównaniu z analogicznym okresem ub. roku, sprzedaż hurtowa była niższa zarówno w przedsiębiorstwach handlowych, jak i hurtowych odpowiednio o: 3,6% i 10,0%.

Podmioty gospodarki narodowej

Według stanu na koniec sierpnia 2025 r. w rejestrze REGON wpisanych było 552,0 tys. **podmiotów gospodarki narodowej**², tj. o 2,0% więcej niż w sierpniu ub. roku oraz o 0,2% więcej niż przed miesiącem.

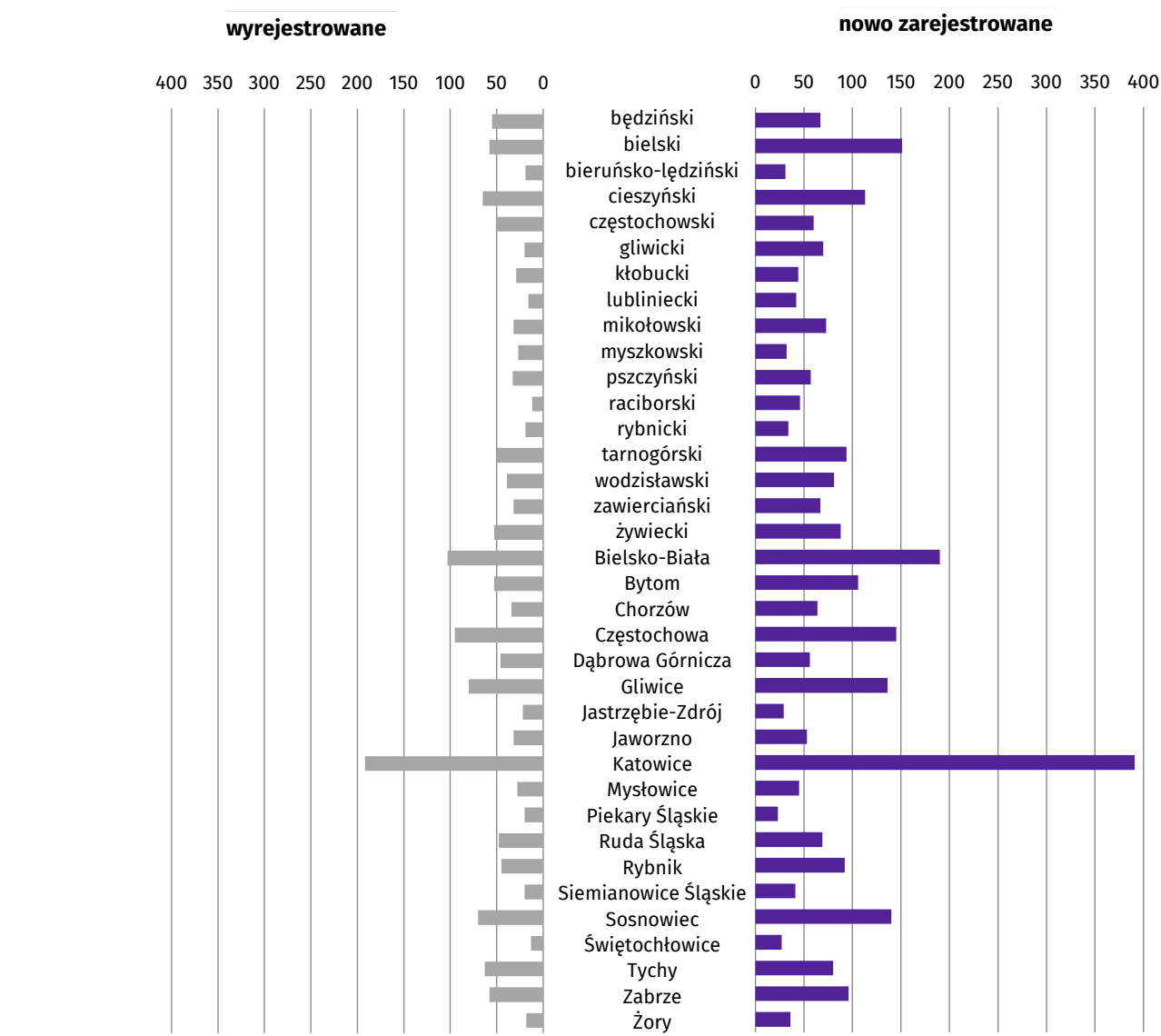
Liczba zarejestrowanych **osób fizycznych** prowadzących działalność gospodarczą wyniosła 395,5 tys. i w skali roku wzrosła o 2,1%. Do rejestru REGON wpisanych było 102,3 tys. **spółek** (o 1,5% więcej niż w sierpniu ub. roku), w tym 67,3 tys. spółek handlowych (o 2,7% więcej) oraz 34,8 tys. spółek cywilnych (o 0,7% mniej).

W porównaniu z rokiem poprzednim wzrost liczby podmiotów odnotowano m.in. w sekcjach: administrowanie i działalność wspierająca (o 13,5%), wytwarzanie i zaopatrywanie w energię elektryczną, gaz, parę wodną i gorącą wodę (o 8,5%) oraz opieka zdrowotna i pomoc społeczna (o 5,9%). Spadek liczby podmiotów odnotowano w: handlu; naprawie pojazdów samochodowych (o 2,7%), górnictwie i wydobywaniu (o 0,8%) oraz w dostawie wody; gospodarowaniu ściekami i odpadami; rekultywacji (o 0,4%).

Do rejestru REGON wpisano 2969 **nowych podmiotów**, tj. o 5,8% więcej niż przed miesiącem. Wśród nowo zarejestrowanych jednostek przeważały osoby fizyczne prowadzące działalność gospodarczą, których wpisano 2442 (o 11,2% więcej niż w lipcu br.). Liczba nowo zarejestrowanych spółek handlowych była niższa niż miesiąc temu (o 11,2%), w tym spółek z ograniczoną odpowiedzialnością (o 11,7%).

Wykreślono z rejestru REGON 1650 podmiotów (o 8,6% mniej niż w lipcu br.), w tym 1418 osób fizycznych prowadzących działalność gospodarczą (o 8,3% mniej).

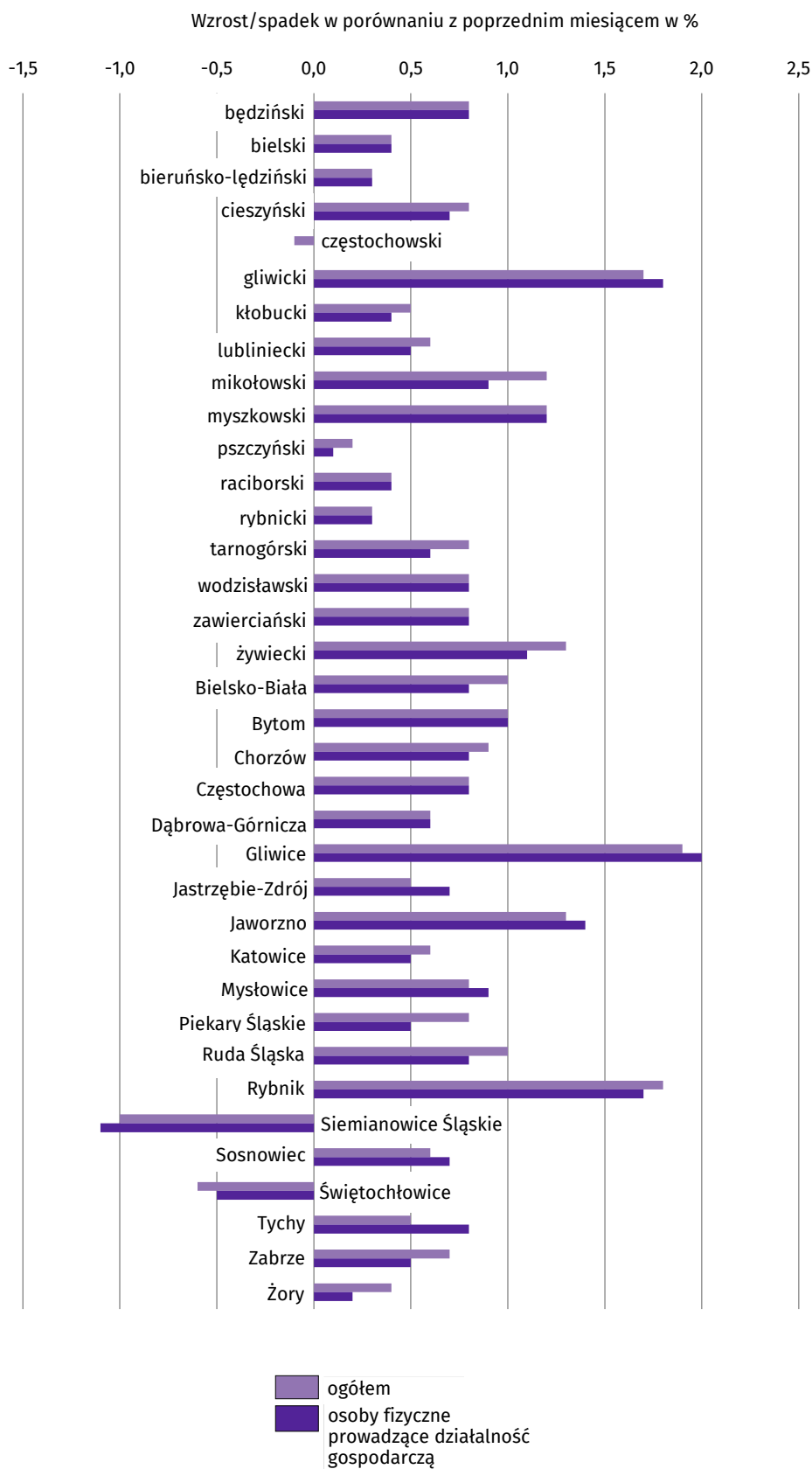
Wykres 11. Podmioty gospodarki narodowej nowo zarejestrowane i wyrejestrowane według powiatów w sierpniu 2025 r.



² Dotyczy osób prawnych, jednostek organizacyjnych niemających osobowości prawnej oraz osób fizycznych prowadzących działalność gospodarczą (bez osób fizycznych prowadzących gospodarstwa indywidualne w rolnictwie).

Zawieszoną działalność miało 82,6 tys. podmiotów (o 0,8% więcej niż przed miesiącem), większość (95,5%) stanowiły osoby fizyczne prowadzące działalność gospodarczą.

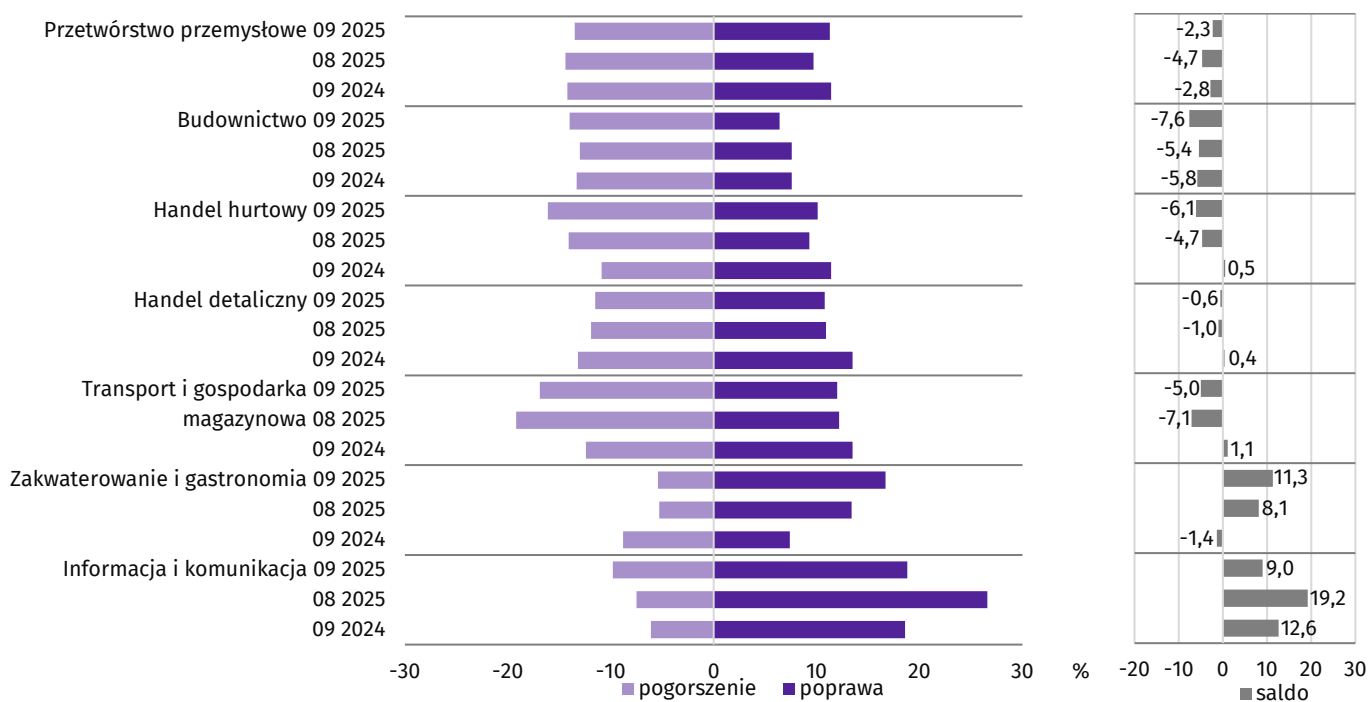
Wykres 12. Podmioty gospodarki narodowej z zawieszoną działalnością według powiatów w sierpniu 2025 r.



Koniunktura gospodarcza

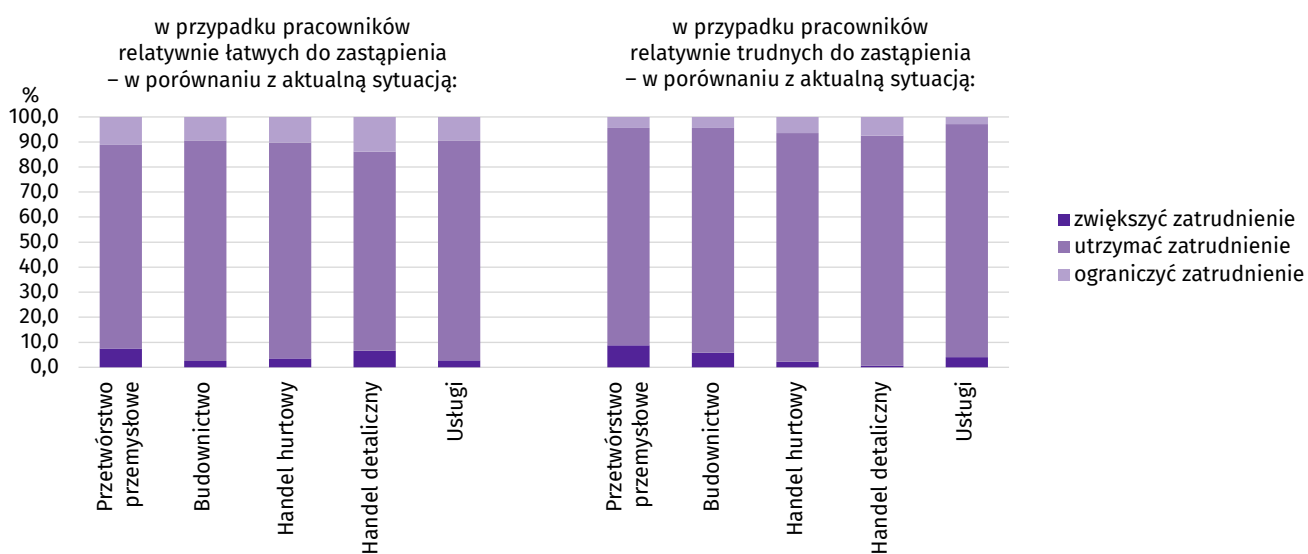
We wrześniu br. wskaźnik ogólnego klimatu koniunktury w większości badanych obszarów gospodarki sygnalizuje poprawę lub stabilizację koniunktury gospodarczej w stosunku do poprzedniego miesiąca. Największy wzrost wskaźnika (o 3,2) odnotowano w sekcji zakwaterowanie i gastronomia. Natomiast największe pogorszenie koniunktury zaobserwowano w informacji i komunikacji, spadek wskaźnika o 10,2 w porównaniu z sierpniem br. Jednostki z sekcji zakwaterowanie i gastronomia oceniają koniunkturę najbardziej korzystnie (plus 11,3), a wartość wskaźnika jest powyżej średniej długookresowej (minus 4,3). Najbardziej pesymistyczne oceny formułują podmioty zajmujące się budownictwem (minus 7,6), a wartość wskaźnika jest powyżej średniej długookresowej (minus 9,6).

Wykres 13. Wskaźniki ogólnego klimatu koniunktury według rodzaju działalności (sekcje i działy PKD 2007)



Wyniki badania dot. rynku pracy³.

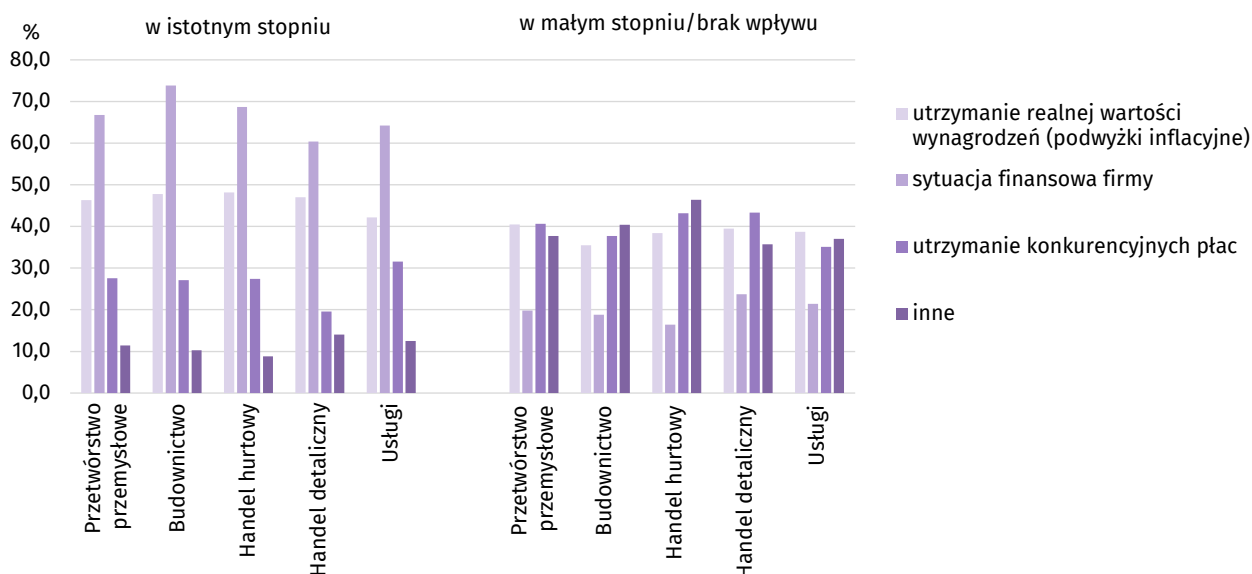
Pyt. 1. Czy zamierzają Państwo w najbliższych trzech miesiącach:



³ Badanie zostało przeprowadzone od 1 do 10 dnia bieżącego miesiąca na próbie jednostek przemysłowych, budowlanych, handlowych i usługowych. Odpowiedzi na cały dodatkowy blok pytań są udzielane na zasadzie dobrowolności. W poniższej tabeli we wszystkich pytaniach prezentowany jest procent (ważony) odpowiedzi respondentów na dany wariant. Dane zostały zagregowane zgodnie z metodologią agregacji (ważenia) stosowaną standardowo w badaniu koniunktury gospodarczej.

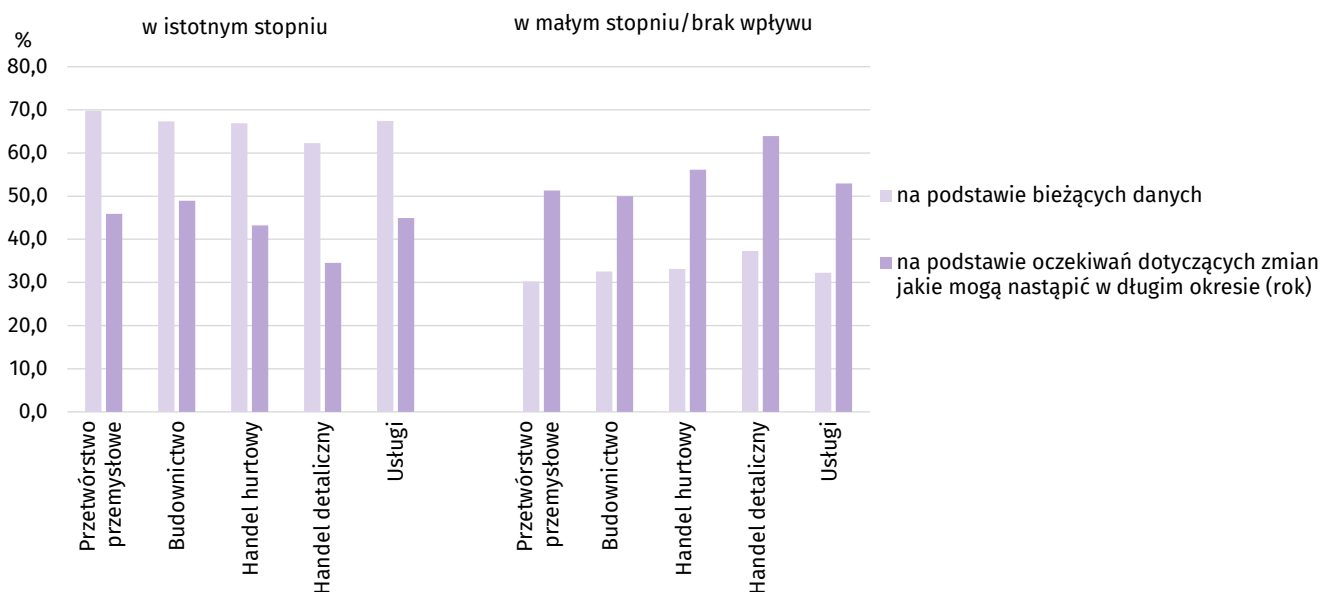
Przedsiębiorcy wszystkich badanych obszarów są najczęściej zdania, że w okresie najbliższych trzech miesięcy w przypadku pracowników niewykwalifikowanych (relatywnie łatwych do zastąpienia) zamierzają utrzymać zatrudnienie w firmie na tym samym poziomie, podobnie jak w przypadku pracowników wykwalifikowanych (relatywnie trudnych do zastąpienia).

Pyt. 2. Które z poniższych czynników i w jakim stopniu wpłyną na poziom wynagrodzenia pracowników w Państwa firmie w najbliższych trzech miesiącach:



Przedstawiciele wszystkich badanych obszarów najczęściej określają, że w istotnym stopniu wpływ na poziom wynagrodzeń ma sytuacja finansowa firmy oraz utrzymanie realnej wartości wynagrodzeń (podwyżki inflacyjne).

Pyt. 3. W jakim stopniu Państwa decyzje w zakresie zatrudnienia i wynagrodzeń w najbliższych trzech miesiącach oparte są:



Większość przedsiębiorców badanych obszarów wskazuje, że w istotnym stopniu decyzje w zakresie zatrudnienia i wynagrodzeń oparte są na podstawie bieżących danych, a w małym stopniu głównie – na podstawie oczekiwań dotyczących zmian jakie mogą nastąpić w długim okresie (rok).

Więcej informacji:

<https://zielonagora.stat.gov.pl/osrodki/osrodek-badan-koniunktury/obk-dane/>

Opracowanie:

Urząd Statystyczny w Katowicach


Dyrektor Grażyna Witkowska

tel: 32 779 12 48

Rozpowszechnianie:

Informatorium Statystyczne

tel: 32 779 12 33, 32 779 12 34

 katowice.stat.gov.pl

 [@Katowice_STAT](https://twitter.com/Katowice_STAT)

 [@StatKatowice](https://www.facebook.com/StatKatowice)

Powiązane opracowania

[Sytuacja społeczno-gospodarcza kraju](#)

[Biuletyn statystyczny województwa śląskiego](#)

[Koniunktura gospodarcza w województwie śląskim](#)

Temat dostępny w bazach danych

[Bank Danych Lokalnych](#)

[Dziedzinowe Bazy Wiedzy](#)

[Rejestr REGON](#)

Ważniejsze pojęcia dostępne w słowniku

[Stopa bezrobocia rejestrowanego](#)

[Ceny skupu](#)

[Ceny targowiskowe](#)

[Produkcja sprzedana przemysłu](#)

[Mieszkania oddane do użytkowania](#)

[Mieszkania, których budowę rozpoczęto](#)

[Przedsiębiorstwo handlowe](#)

W przypadku cytowania danych Głównego Urzędu Statystycznego prosimy o zamieszczenie informacji: „Źródło danych GUS”, a w przypadku publikowania obliczeń dokonanych na danych opublikowanych przez GUS prosimy o zamieszczenie informacji: „Opracowanie własne na podstawie danych GUS”.