

Rolnictwo w województwie podkarpackim

29.07.2025 r.

SKUP

ZBOŻA

W czerwcu 2025 r. skup **zbóż podstawowych** (z mieszankami zbożowymi bez ziarna siewnego) był większy (o 64,0%) niż przed rokiem. Większe niż przed rokiem były dostawy do skupu pszenicy (ponad 2-krotnie), a skup żyta był mniejszy o 63,6%. W skali miesiąca odnotowano spadek (o 38,5%) dostaw do skupu zbóż podstawowych (z mieszankami zbożowymi bez ziarna siewnego), w tym mniej skupiono pszenicy (o 38,9%) i żyta (o 67,7%).

↑64,0%

wzrost skupu zbóż podstawowych w czerwcu r/r

Tablica 1. Skup zbóż^a

Wyszczególnienie	Lipiec 2024-czerwiec 2025		Czerwiec 2025		
	w tonach	zmiana do analogicznego okresu 2024	w tonach	zmiana do czerwca 2024	zmiana do maja 2025
Ziarno zbóż podstawowych ^b	201 312	+2,0%	7 936	+64,0%	-38,5%
w tym:					
pszenica	174 582	+0,2%	7 581	2-krotny wzrost	-38,9%
żyto	3 816	-24,9%	30	-63,6%	-67,7%
Kukurydza	171 715	-28,3%	7 765	2,2-krotny wzrost	+2,5%

a W okresie styczeń-czerwiec 2025 r. bez skupu realizowanego przez osoby fizyczne. b Obejmuje: pszenicę, żyto, jęczmień, owies, pszenżyto; łącznie z mieszankami zbożowymi, bez ziarna siewnego.

Skup zbóż podstawowych (z mieszankami zbożowymi bez ziarna siewnego) w okresie lipiec 2024 r.–czerwiec 2025 r. wyniósł 201,3 tys. ton i był o 2,0% większy niż w analogicznym okresie poprzedniego roku. Skup pszenicy w tym okresie był większy o 0,2%, a żyta mniejszy o 24,9%.

ŻYWIEC RZEŹNY

Skup żywca rzeźnego w wadze żywej w czerwcu 2025 r. wyniósł 2,4 tys. ton (o 2,9% mniej niż przed rokiem). Mniejsze były dostawy do skupu drobiu (o 23,1%). Skup bydła i trzody chlewnej był większy odpowiednio o 26,0% i o 15,3%. W skali miesiąca odnotowano spadek skupu żywca rzeźnego w wadze żywej (o 10,2%), o czym zdecydował niższy skup bydła (o 19,8%), drobiu (o 13,6%) i trzody chlewnej (o 6,2%).

↓2,9%

spadek skupu żywca rzeźnego w czerwcu r/r

Tablica 2. Skup podstawowych produktów zwierzęcych^a

Wyszczególnienie	Styczeń-czerwiec 2025		Czerwiec 2025		
	w tonach	zmiana do analogicznego okresu 2024	w tonach	zmiana do czerwca 2024	zmiana do maja 2025
Żywiec rzeźny ^b	14 932	-6,9%	2 359	-2,9%	-10,2%
w tym:					
bydło (bez cieląt)	1 004	+27,0%	156	+26,0%	-19,8%
trzoda chlewna	7 879	+6,6%	1 277	+15,3%	-6,2%
drób	6 005	-23,0%	917	-23,1%	-13,6%

a W bez skupu realizowanego przez osoby fizyczne. b Obejmuje: bydło, cielęta, trzodę chlewną, owce, konie i drób; w wadze żywej.

Według stanu w grudniu 2024 r. **pogłowie trzody chlewnej** liczyło 83,9 tys. sztuk i było o 13,4% mniejsze niż w grudniu 2023 r. Pogłowie loch na chów, którego wielkość świadczy o nastawieniach produkcyjnych w chowie trzody i jednocześnie określa aktualne możliwości reprodukcyjne stada, w porównaniu z grudniem 2023 r., zmniejszyło się (o 12,1%), w tym pogłowie loch prośnych – o 16,0%. Stado prosiąt liczyło 14,2 tys. sztuk i było większe o 8,4% w porównaniu z grudniem 2023 r. Pogłowie grup decydujących o wielkości produkcji (łącznie warchlaków i tuczników) zmniejszyło się w odniesieniu do grudnia 2023 r. (o 17,4%).

Tablica 3. Pogłowie trzody chlewnej^a według stanu w dniu 1 grudnia 2024 r.

Wyszczególnienie	W sztukach	Udział w pogłowie ogółem	Zmiana do grudnia 2023
Ogółem	83 851	100,0%	-13,4%
Prosięta o wadze do 20 kg	14 191	16,9%	+8,4%
Warchlaki o wadze od 20 kg do 50 kg	18 950	22,6%	-9,7%
Trzoda chlewna o wadze 50 kg i więcej:	50 709	60,5%	-19,2%
na ubój (tuczniki)	43 837	52,3%	-20,3%
na chów	6 872	8,2%	-11,1%
w tym lochy	6 614	7,9%	-12,1%
w tym prośne	4 335	5,2%	-16,0%

a Dane wstępne.

W grudniu 2024 r. **pogłowie bydła** ogółem liczyło 69,9 tys. sztuk i było mniejsze (o 3,6%) niż w grudniu 2023 r. Zmniejszyło się pogłowie bydła 2-letniego i starszego (o 7,2%), w tym pogłowie krów było mniejsze (o 12,1%) i pogłowie cieląt (o 4,2%). Pogłowie młodego bydła w wieku od 1 roku do 2 lat było wyższe niż przed rokiem o 9,2%.

↓3,6%

spadek pogłowia bydła w grudniu r/r

Tablica 4. Pogłowie bydła^a według stanu w dniu 1 grudnia 2024 r.

Wyszczególnienie	W sztukach	Udział w pogłowie ogółem	Zmiana do grudnia 2023
Ogółem	69 902	100,0%	-3,6%
Cielęta poniżej 1 roku	16 764	24,0%	-4,2%
Młode bydło w wieku 1-2 lat	13 730	19,6%	+9,2%
Bydło 2-letnie i starsze	39 408	56,4%	-7,2%
w tym krowy	32 574	46,6%	-12,1%

a Dane z systemu Identyfikacji i Rejestracji Zwierząt (IRZ) Agencji Restrukturyzacji i Modernizacji Rolnictwa; pogłowie według siedziby stada.

MLEKO

Skup mleka w czerwcu 2025 r. był wyższy w porównaniu z analogicznym miesiącem 2024 r. (o 2,6%), a niższy w odniesieniu do maja br. (o 6,6%).

Tablica 5. Skup mleka

Wyszczególnienie	Styczeń-czerwiec 2025		Czerwiec 2025		
	w tys. litrów	zmiana do analogicznego okresu 2024	w tys. litrów	zmiana do czerwca 2024	zmiana do maja 2025
Mleko	46 812	+0,5%	8 400	+2,6%	-6,6%

↑2,6%

wzrost skupu mleka w czerwcu r/r

CENY

W czerwcu br. **ceny skupu zbóż** podstawowych (łącznie z paszowymi bez ziarna siewnego) wyniosły 83,27 zł za 1 dt i były wyższe niż przed rokiem (o 13,3%), a niższe w odniesieniu do cen sprzed miesiąca (o 1,9%).

↑ **13,3%**

wzrost cen skupu zbóż podstawowych w czerwcu r/r

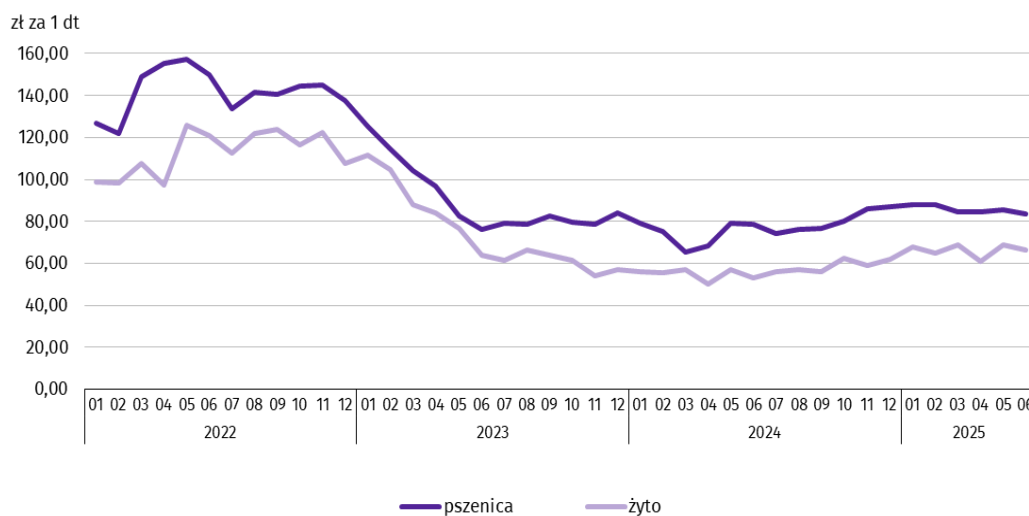
Tablica 6. Przeciętne ceny skupu podstawowych produktów rolnych

Wyszczególnienie	Czerwiec 2025			Styczeń-czerwiec 2025	
	zł	zmiana do czerwca 2024	zmiana do maja 2025	zł	zmiana do analogicznego okresu 2024
Ziarno zbóż ^a za 1 dt:					
pszenica	83,78	+6,8%	-2,0%	86,28	+15,0%
żyto	66,17	+24,4%	-3,6%	65,65	+18,1%
Kukurydza	86,22	+0,0%	-0,1%	83,62	+26,5%
Ziemniaki za 1 dt	115,68	-48,8%	-26,8%	102,43	-10,8%
Żywiec rzeźny za 1 kg wagi żywej, w tym:					
bydło (bez cieląt)	12,84	+29,7%	-1,5%	11,91	+21,3%
trzoda chlewna	6,82	-9,2%	-2,4%	6,34	-12,1%
drób	7,01	+25,6%	+0,3%	6,62	+26,3%
Mleko za 1 l	2,18	+12,4%	-0,5%	2,20	+12,8%

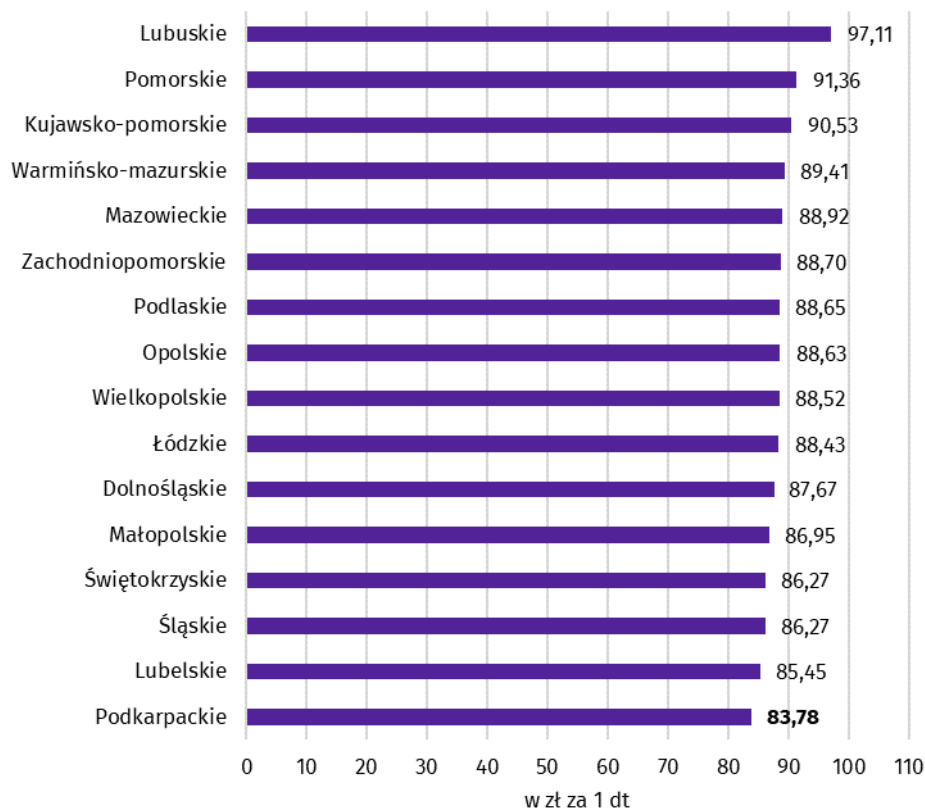
a Bez ziarna siewnego.

Cena pszenicy dostarczonej do skupu przez producentów z województwa podkarpackiego była wyższa w skali roku (o 6,8%), a niższa niż w maju br. (o 2,0%). Cena skupu żyta była wyższa w porównaniu z ceną sprzed roku (o 24,4%), a niższa w odniesieniu do ceny sprzed miesiąca (o 3,6%).

Wykres 1. Przeciętne ceny skupu zbóż

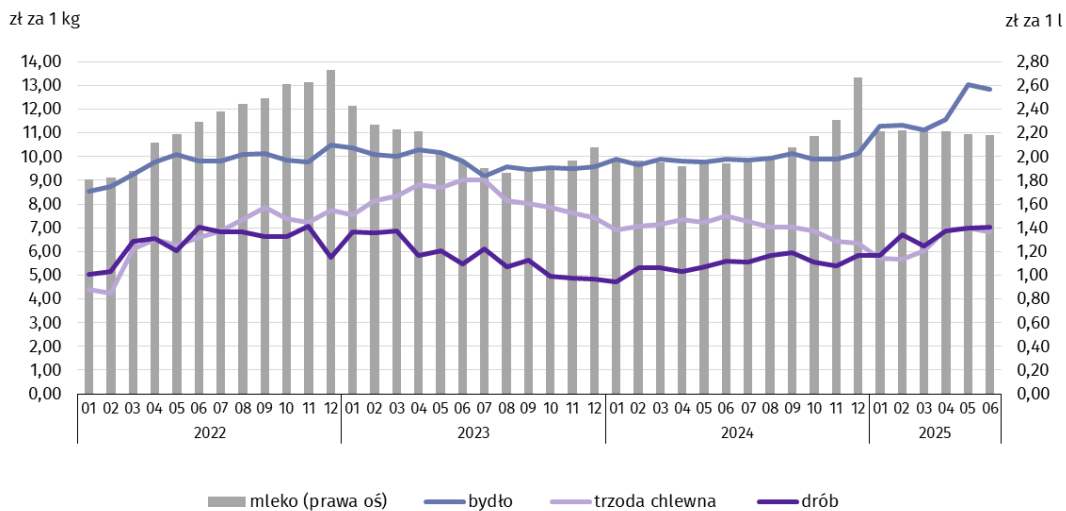


Wykres 2. Przeciętne ceny skupu pszenicy w czerwcu 2025 r.



Za 1 dt **ziemniaków** w skupie w czerwcu br. płacono średnio 115,68 zł (o 48,8% mniej niż przed rokiem i o 26,8% mniej niż w maju br.).

Wykres 3. Przeciętne ceny skupu żywca i mleka

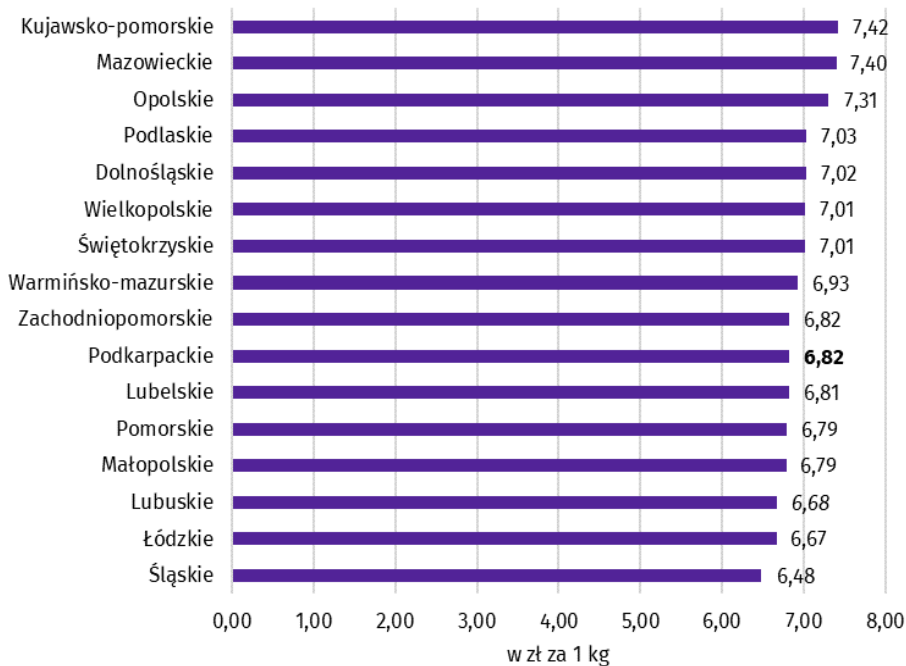


W czerwcu 2025 r. cena 1 kg **żywca wieprzowego** w skupie wyniosła 6,82 zł była niższa w porównaniu z cenami sprzed roku (o 9,2%) i niższa w porównaniu z majem br. (o 2,4%).

↓ 9,2%

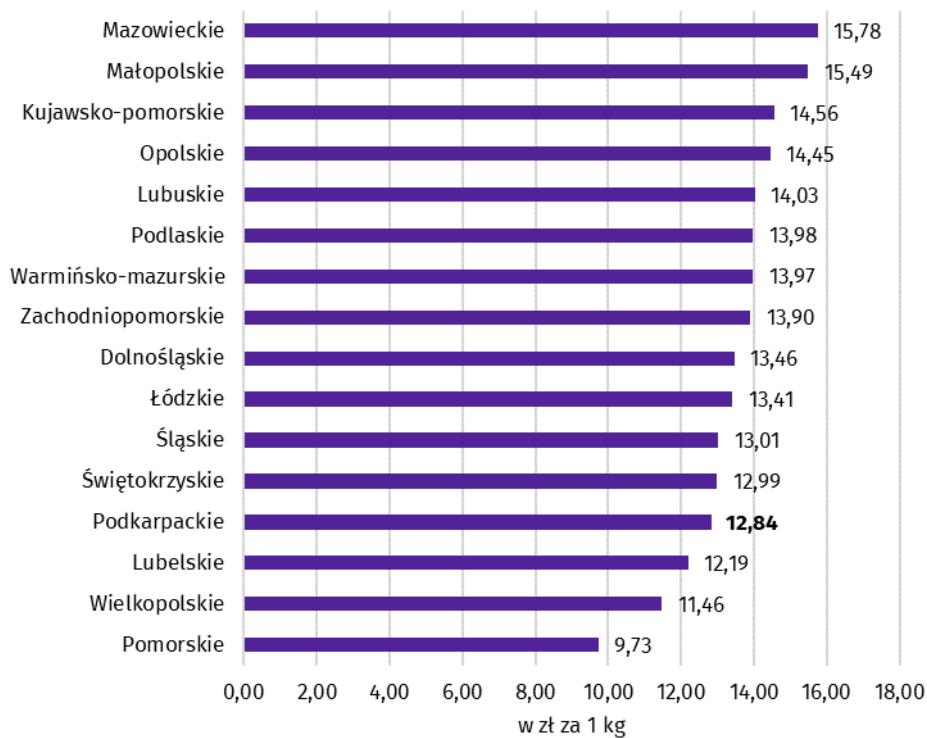
spadek cen skupu żywca wieprzowego w czerwcu r/r

Wykres 4. Przeciętne ceny skupu żywca wieprzowego w czerwcu 2025 r.



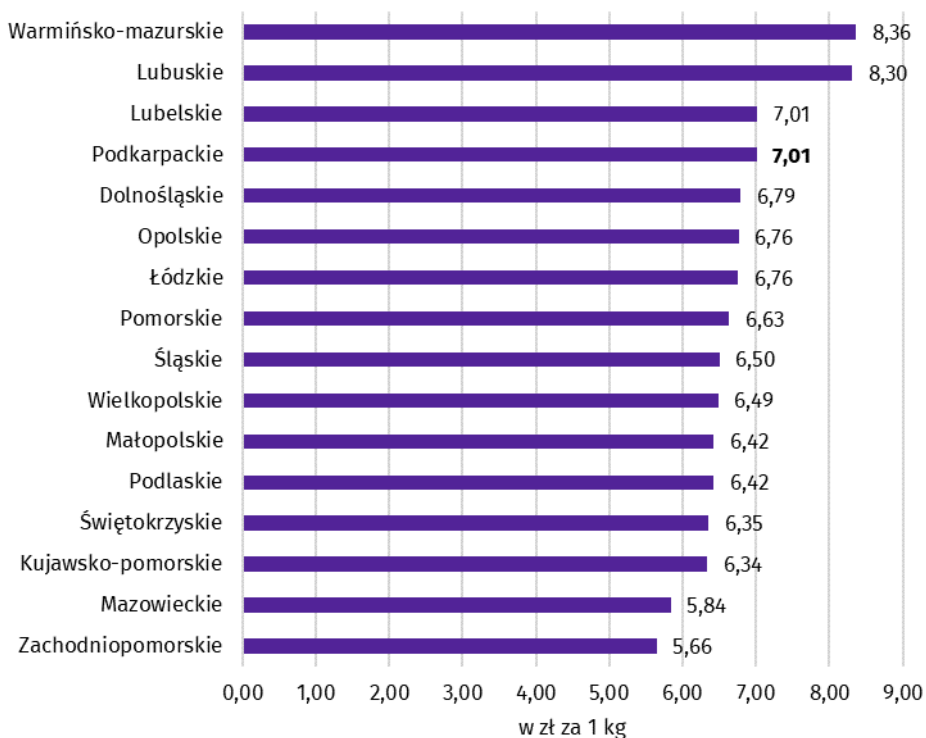
Ceny skupu żywca wołowego wzrosły w skali roku, a spadły w skali miesiąca. Za 1 kg żywca wołowego w czerwcu 2025 r. płacono 12,84 zł (o 29,7% więcej niż w czerwcu 2024 r.). W porównaniu z majem br. średnia cena skupu żywca wołowego była niższa o 1,5%.

Wykres 5. Przeciętne ceny skupu żywca wołowego w czerwcu 2025 r.



W czerwcu br. **średnia cena skupu 1 kg żywca drobiowego** wyniosła 7,01 zł i była wyższa niż przed rokiem (o 25,6%) i wyższa w odniesieniu do poprzedniego miesiąca (o 0,3%).

Wykres 6. Przeciętne ceny skupu żywca drobiowego w czerwcu 2025 r.



W czerwcu br. **ceny skupu mleka** były wyższe niż przed rokiem (o 12,4%), a niższe w odniesieniu do maja br. (o 0,5%).

↑ 25,6%

wzrost cen skupu żywca drobiowego w czerwcu r/r

↑ 12,4%

wzrost cen skupu mleka w czerwcu r/r

KONIUNKTURA¹ W GOSPODARSTWACH ROLNYCH

W ocenie rolników zmiany jakie miały miejsce w drugim półroczu 2024 r. jak i bieżąca sytuacja gospodarstw rolnych kształtowały się niekorzystnie.

W porównaniu z wynikami poprzedniej edycji badania, rolnicy w grudniu 2024 r. bardziej pesymistycznie ocenili opłacalność produkcji rolniczej. Mniej pesymistycznie niż w poprzednim półroczu rolnicy ocenili sprzedaż produktów rolnych, popyt na produkty wytwarzane w gospodarstwie rolnym, jak i ogólną sytuację prowadzonych przez siebie gospodarstw rolnych.

Tablica 7. Wskaźnik koniunktury w gospodarstwach rolnych¹

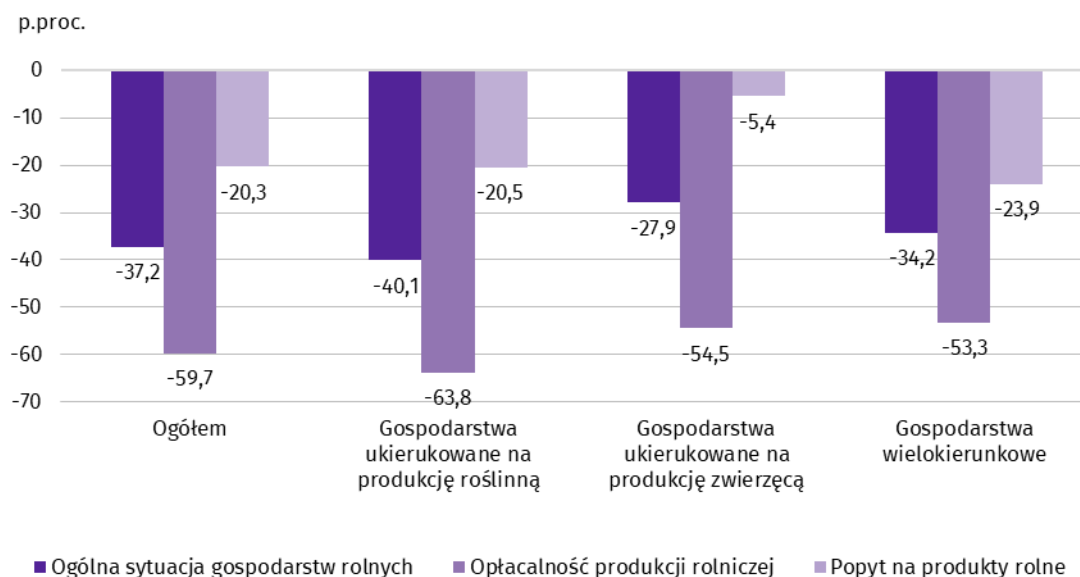
Okres badania	Wskaźnik zmiany				Wskaźnik ogólny
	sytuacji ogólnej gospodarstwa rolnego	popytu na produkty wytwarzane w gospodarstwie rolnym	opłacalności produkcji rolniczej	sprzedaży produktów rolnych	
czerwiec 2022 r.	-39,5	-10,3	-45,8	-9,6	-26,3
grudzień 2022 r.	-34,9	-22,5	-44,9	-15,4	-29,4
czerwiec 2023 r.	-35,8	-26,3	-50,8	-19,4	-33,1
grudzień 2023 r.	-37,3	-25,9	-53,8	-15,5	-33,1
czerwiec 2024 r.	-33,6	-24,9	-47,2	-21,0	-31,7
grudzień 2024	-31,9	-19,5	-47,3	-15,2	-28,5

Najwięcej negatywnych opinii wyrażali użytkownicy gospodarstw specjalizujących się w **produkcji roślinnej**, najwięcej negatywnych opinii wyrażali rolnicy prowadzący uprawę ziemniaków i buraków cukrowych. Natomiast w przypadku gospodarstw prowadzących **produkcję zwierzęcą**, wśród których najbardziej pesymistyczne opinie wyrażali hodowcy trzody chlewnej.

W drugim półroczu 2024 r. pogorszenie koniunktury zasygnalizowało 39,4% kierujących gospodarstwem rolnym, a poprawę 2,2%. Pozostali uznali, że sytuacja ich gospodarstw nie uległa zmianie.

¹ Wskaźnik zmiany sytuacji ogólnej gospodarstwa rolnego, obliczany na podstawie dwóch wskaźników częściowych: zmiany sytuacji ogólnej gospodarstwa rolnego oraz przewidywanej sytuacji gospodarstwa rolnego. Wskaźnik zmiany popytu na produkty wytwarzane w gospodarstwie, obliczany na podstawie wskaźników częściowych: zmiany popytu na produkty wytwarzane w gospodarstwie rolnym i prognozy popytu na produkty wytwarzane w gospodarstwie rolnym. Wskaźnik zmiany opłacalności produkcji rolniczej składa się ze wskaźnika zmiany opłacalności produkcji w gospodarstwie rolnym oraz prognozowanej opłacalności produkcji w gospodarstwie rolnym. Wskaźnik zmiany sprzedaży produktów rolnych składa się ze wskaźników prostych dotyczących zmiany sprzedaży produktów roślinnych oraz zmiany sprzedaży produktów zwierzęcych.

Wykres 7. Salda odpowiedzi dotyczące zmian w drugim półroczu 2024 r. sytuacji ogólnej gospodarstw rolnych, opłacalności produkcji rolniczej i popytu na produkty rolne



W grudniu 2024 r. opinia o złej bieżącej ogólnej sytuacji gospodarstw rolnych przeważała nad opiniami przeciwnymi o 13,2 p.proc. Rolnicy negatywnie ocenili bieżącą opłacalność produkcji rolniczej. Przewaga opinii negatywnych nad pozytywnymi wyniosła 43,0 p.proc.

Tablica 8. Salda odpowiedzi dotyczące ocen zmian sytuacji ogólnej gospodarstwa rolnego, opłacalności produkcji rolniczej oraz popytu na produkty rolne²

Okres badania	Zmiana sytuacji ogólnej gospodarstwa rolnego w:		Zmiana opłacalności produkcji rolniczej w:		Zmiana popytu na produkty rolne w:	
	ostatnim półroczu	najbliższym półroczu	ostatnim półroczu	najbliższym półroczu	ostatnim półroczu	najbliższym półroczu
	saldo odpowiedzi w p.proc.					
czerwiec 2022 r.	-44,4	-34,6	-52,5	-39,0	-5,9	-14,6
grudzień 2022 r.	-37,3	-32,5	-51,5	-38,2	-23,1	-21,8
czerwiec 2023 r.	-43,5	-28,0	-60,1	-41,5	-30,2	-22,3
grudzień 2023 r.	-50,3	-24,3	-68,2	-39,3	-32,8	-19,0
czerwiec 2024 r.	-43,5	-23,6	-59,5	-34,9	-31,5	-18,3
grudzień 2024	-37,2	-26,5	-59,7	-34,9	-20,3	-18,7

Najmniej pesymistyczne opinie rolników dotyczyły zmiany popytu na produkty rolne w najbliższym półroczu. W grudniu 2024 r. gospodarstwa specjalizujące się w produkcji roślinną bardziej pesymistycznie oceniały koniunkturę niż gospodarstwa wielokierunkowe i specjalizujące się w produkcji zwierzęcej.

² Wyniki badania prezentowane są jako salda odpowiedzi tj. jako różnica między procentowym udziałem odpowiedzi pozytywnych (+) oraz procentowym udziałem odpowiedzi negatywnych (-) bez uwzględniania wariantu neutralnego. Dodatnia wartość wskaźnika oznacza dobrą koniunkturę, zaś ujemna – koniunkturę złą. Wzrost (spadek) wskaźnika oznacza poprawę (pogorszenie) koniunktury z punktu widzenia badanych gospodarstw.

Opracowanie merytoryczne:
Podkarpacki Urząd Wojewódzki

Wojewoda Podkarpacki

Teresa Kubas-Hul

Tel.: 17 867-10-00

e-mail: kancelaria@rzeszow.uw.gov.pl

Rozpowszechnianie:

Rzecznik Prasowy Wojewody Podkarpackiego

tel.: 17 867-12-52

e-mail: rzecznik@rzeszow.uw.gov.pl

Urząd Statystyczny w Rzeszowie

p.o. Dyrektora Teresa Krzezińska

Tel.: 17 853 52 10, 17 853 52 19

e-mail: sekretariatusrze@stat.gov.pl

Informatorium Statystyczne

Tel.: 17 853 57 55



rzeszow.stat.gov.pl



@Rzeszow_STAT



@USRzeszow

Powiązane opracowania

[Komunikaty i biuletyny](#)

Temat dostępny w bazach danych

[Bank Danych Lokalnych](#)

W przypadku cytowania danych Głównego Urzędu Statystycznego prosimy o zamieszczenie informacji: „Źródło danych GUS”, a w przypadku publikowania obliczeń dokonanych na danych opublikowanych przez GUS prosimy o zamieszczenie informacji: „Opracowanie własne na podstawie danych GUS”.