

# Rolnictwo w województwie podkarpackim

30.09.2025 r.

## SKUP

### ZBOŻA

W sierpniu 2025 r. skup **zbóż podstawowych** (z mieszankami zbożowymi bez ziarna siewnego) był 2-krotnie większy niż przed rokiem. Większe niż przed rokiem były dostawy do skupu zarówno pszenicy, jak i żyta (2-krotnie). W skali miesiąca odnotowano wzrost (ponad 3-krotnie) dostaw do skupu zbóż podstawowych (z mieszankami zbożowymi bez ziarna siewnego), w tym więcej skupiono pszenicy (ponad 4-krotnie) i żyta (12-krotnie).

Tablica 1. Skup zbóż<sup>a</sup>

Wyszczególnienie	Lipiec-sierpień 2025		Sierpień 2025		
	w tonach	zmiana do analogicznego okresu 2024	w tonach	zmiana do sierpnia 2024	zmiana do lipca 2025
Ziarno zbóż podstawowych <sup>b</sup>	64 513	-20,4%	50 280	2-krotny wzrost	3,5-krotny wzrost
w tym:					
pszenica	51 415	-22,5%	41 708	2-krotny wzrost	4-krotny wzrost
żyto	1 857	-1,7%	1 713	2-krotny wzrost	12-krotny wzrost
Kukurydza	9 473	+33,1%	2 197	-24,0%	-69,8%

a Bez skupu realizowanego przez osoby fizyczne. b Obejmuje: pszenicę, żyto, jęczmień, owies, pszenżyto; łącznie z mieszankami zbożowymi, bez ziarna siewnego.

Skup zbóż podstawowych (z mieszankami zbożowymi bez ziarna siewnego) w okresie lipiec-sierpień 2025 r. wyniósł 64,5 tys. ton i był o 20,4% mniejszy niż w analogicznym okresie poprzedniego roku. Skup pszenicy w tym okresie był mniejszy o 22,5%, a żyta o 1,7%.

### ŻYWIEC RZEŹNY

**Skup żywca rzeźnego** w wadze żywej w sierpniu 2025 r. wyniósł 2,3 tys. ton (o 11,6% mniej niż przed rokiem). Mniejsze były dostawy do skupu trzody chlewnej (o 14,0%) i drobiu (o 10,0%). Skup bydła był większy (o 8,2%). W skali miesiąca odnotowano spadek skupu żywca rzeźnego w wadze żywej (o 23,5%), o czym zdecydował mniejszy skup trzody chlewnej (o 35,0%) i drobiu (o 10,2). Skup bydła był o 5,2% wyższy.

↑2-krotny

wzrost skupu zbóż podstawowych w sierpniu r/r

↓11,6%

spadek skupu żywca rzeźnego w sierpniu r/r

**Tablica 2. Skup podstawowych produktów zwierzęcych<sup>a</sup>**

Wyszczególnienie	Styczeń-sierpień 2025		Sierpień 2025		
	w tonach	zmiana do analogicznego okresu 2024	w tonach	zmiana do sierpnia 2024	zmiana do lipca 2025
Żywiec rzeźny <sup>b</sup>	28 454	+1,9%	2 286	-11,6%	-23,5%
w tym:					
bydło (bez cieląt)	3 368	+9,3%	160	+8,2%	+5,2%
trzoda chlewna	14 187	+9,1%	1 094	-14,0%	-35,0%
drób	10 320	-9,9%	1 029	-10,0%	-10,2%

a W okresie lipiec-sierpień 2025 r. bez skupu realizowanego przez osoby fizyczne. b Obejmuje: bydło, cielęta, trzodę chlewną, owce, konie i drób; w wadze żywej.

Według stanu w czerwcu 2025 r. **pogłowie trzody chlewnej** liczyło 81,5 tys. sztuk i było o 3,7% większe niż w czerwcu 2024 r. Pogłowie loch na chów, którego wielkość świadczy o nastawieniach produkcyjnych w chowie trzody i jednocześnie określa aktualne możliwości reprodukcyjne stada, w porównaniu z czerwcem 2024 r., zmniejszyło się (o 5,7%), w tym pogłowie loch prośnych – o 3,7%. Stado prosiąt liczyło 14,0 tys. sztuk i było większe o 1,5% w porównaniu z czerwcem 2024 r. Pogłowie grup decydujących o wielkości produkcji (łącznie warchlaków i tuczników) zwiększyło się w odniesieniu do czerwca 2024 r. (o 5,2%).

↑3,7%

wzrost pogłowia trzody chlewnej w czerwcu r/r

**Tablica 3. Pogłowie trzody chlewnej<sup>a</sup> w czerwcu 2025 r.**

Wyszczególnienie	W sztukach	Udział w pogłowie ogółem	Zmiana do czerwca 2024
Ogółem	81 507	100,0%	+3,7%
Prosięta o wadze do 20 kg	13 995	17,2%	+1,5%
Warchlaki o wadze od 20 kg do 50 kg	17 889	21,9%	-38,4%
Trzoda chlewna o wadze 50 kg i więcej:	49 624	60,9%	+38,8%
na ubój (tuczniki)	43 221	53,0%	+48,7%
na chów	6 403	7,9%	-4,5%
w tym lochy	6 115	7,5%	-5,7%
w tym prośne	4 047	5,0%	-3,7%

a Dane wstępne.

W czerwcu 2025 r. **pogłowie bydła** ogółem liczyło 70,2 tys. sztuk i było mniejsze (o 5,2%) niż w czerwcu 2024 r. Zmniejszyło się pogłowie młodego bydła w wieku od 1 roku do 2 lat (o 9,2%), pogłowie cieląt (o 4,5%) i pogłowie bydła 2-letniego i starszego (o 4,2%), w tym pogłowie krów było mniejsze o 7,2%.

**Tablica 4. Pogłowie bydła<sup>a</sup> w czerwcu 2025 r.**

Wyszczególnienie	W sztukach	Udział w pogłowie ogółem	Zmiana do czerwca 2024
Ogółem	70 240	100,0%	-5,2%
Cielęta poniżej 1 roku	17 377	24,7%	-4,5%
Młode bydło w wieku 1-2 lat	13 119	18,7%	-9,2%
Bydło 2-letnie i starsze	39 744	56,6%	-4,2%
w tym krowy	33 131	47,2%	-7,2%

a Dane z systemu Identyfikacji i Rejestracji Zwierząt (IRZ) Agencji Restrukturyzacji i Modernizacji Rolnictwa; pogłowie według siedziby stada.

## MLEKO

**Skup mleka** w sierpniu 2025 r. był wyższy w porównaniu z analogicznym miesiącem 2024 r. (o 7,8%) i wyższy w odniesieniu do lipca br. (o 5,0%).

**Tablica 5. Skup mleka**

Wyszczególnienie	Styczeń-sierpień 2025		Sierpień 2025		
	w tys. litrów	zmiana do analogicznego okresu 2024	w tys. litrów	zmiana do sierpnia 2024	zmiana do lipca 2025
Mleko	64 734	+1,1%	9 138	+7,8%	+5,0%

↓5,2%

spadek pogłowia bydła w czerwcu r/r

↑7,8%

wzrost skupu mleka w sierpniu r/r

## CENY

W sierpniu br. **cenę skupu zbóż** podstawowych (łącznie z paszowymi bez ziarna siewnego) wyniosły 71,60 zł za 1 dt i były niższe niż przed rokiem (o 2,9%) i niższe w odniesieniu do cen sprzed miesiąca (o 7,5%).

↓ 2,9%

spadek cen skupu zbóż podstawowych w sierpniu r/r

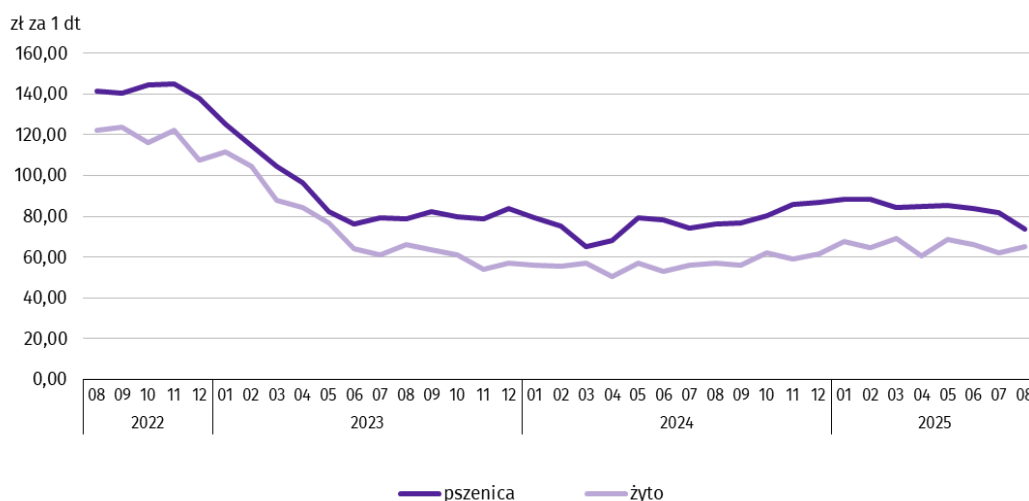
**Tablica 6. Przeciętne ceny skupu podstawowych produktów rolnych**

Wyszczególnienie	Sierpień 2025			Styczeń-sierpień 2025	
	zł	zmiana do sierpnia 2024	zmiana do lipca 2025	zł	zmiana do analogicznego okresu 2024
Ziarno zbóż <sup>a</sup> za 1 dt:					
pszenica	73,55	-3,7%	-10,0%	81,38	+8,8%
żyto	65,03	+13,6%	+4,7%	65,07	+16,1%
Kukurydza	89,17	+5,6%	+3,5%	84,11	+22,8%
Ziemniaki za 1 dt	81,98	-2,3%	-7,8%	93,16	-9,7%
Żywiec rzeźny za 1 kg wagi żywej, w tym:					
bydło (bez cieląt)	13,83	+39,1%	+0,4%	12,22	+24,2%
trzoda chlewna	6,58	-6,4%	+0,8%	6,39	-12,0%
drób	6,88	+18,0%	-0,1%	6,47	+22,3%
Mleko za 1 l	2,16	+8,0%	-0,5%	2,19	+12,9%

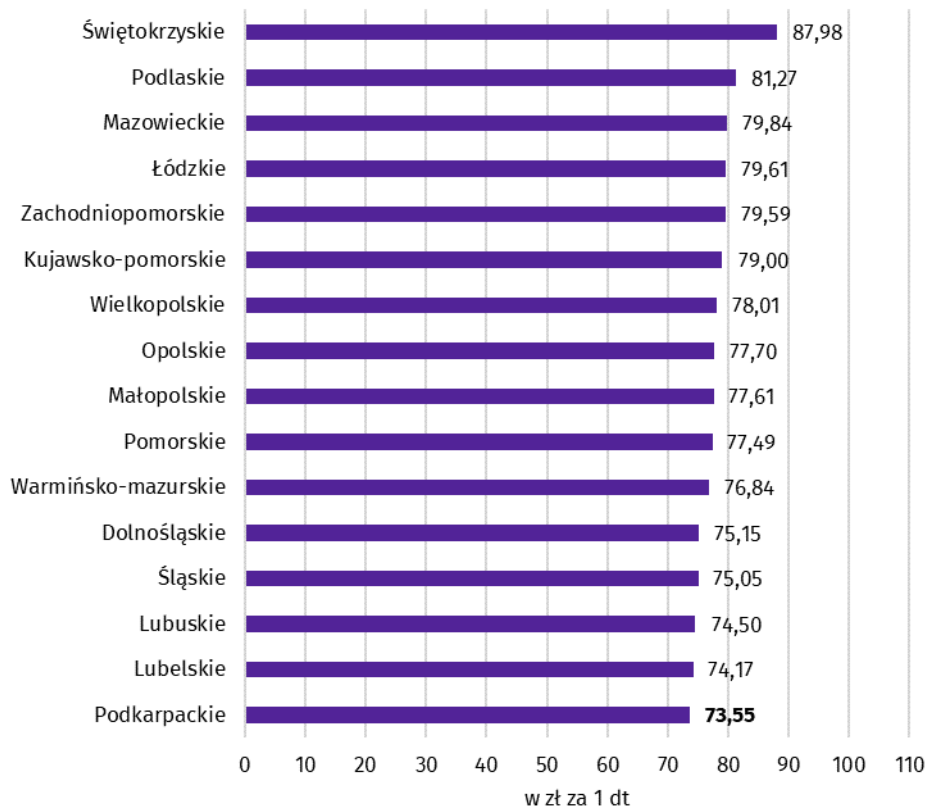
a Bez ziarna siewnego.

Cena pszenicy dostarczonej do skupu przez producentów z województwa podkarpackiego była niższa w skali roku (o 3,7%) i niższa niż w lipcu br. (o 10,0%). Cena skupu żyta była wyższa w porównaniu z ceną sprzed roku (o 13,6%) i wyższa w odniesieniu do ceny sprzed miesiąca (o 4,7%).

**Wykres 1. Przeciętne ceny skupu zbóż**

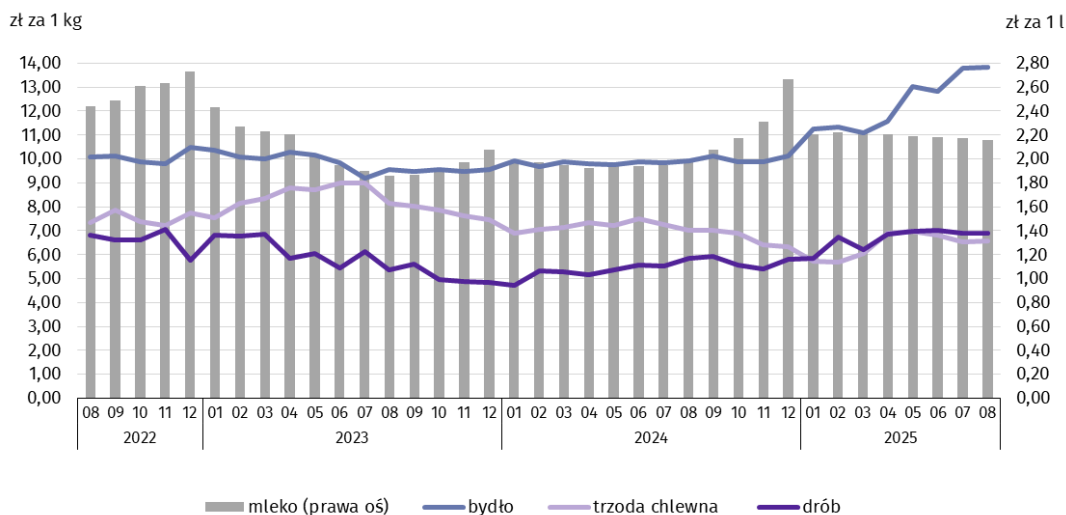


**Wykres 2. Przeciętne ceny skupu pszenicy w sierpniu 2025 r.**



Za 1 dt **ziemniaków** w skupie w sierpniu br. płacono średnio 81,98 zł (o 2,3% mniej niż przed rokiem i o 7,8% mniej niż w lipcu br.).

**Wykres 3. Przeciętne ceny skupu żywca i mleka**

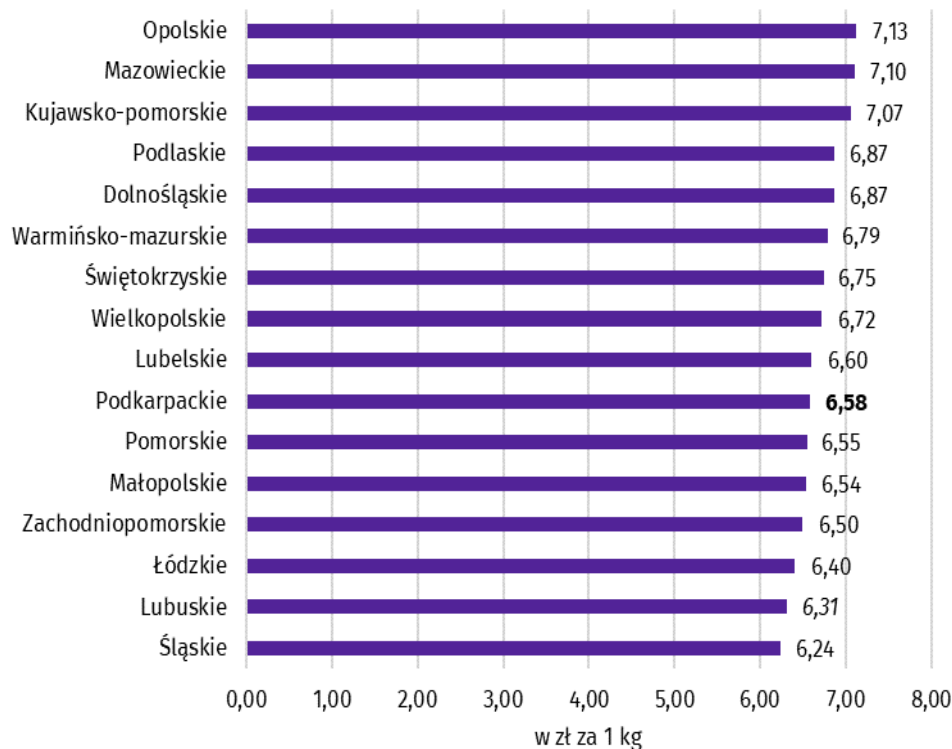


W lipcu 2025 r. cena 1 kg **żywca wieprzowego** w skupie wyniosła 6,58 zł była niższa w porównaniu z cenami sprzed roku (o 6,4%), a wyższa w porównaniu z lipcem br. (o 0,8%).

↓ 6,4%

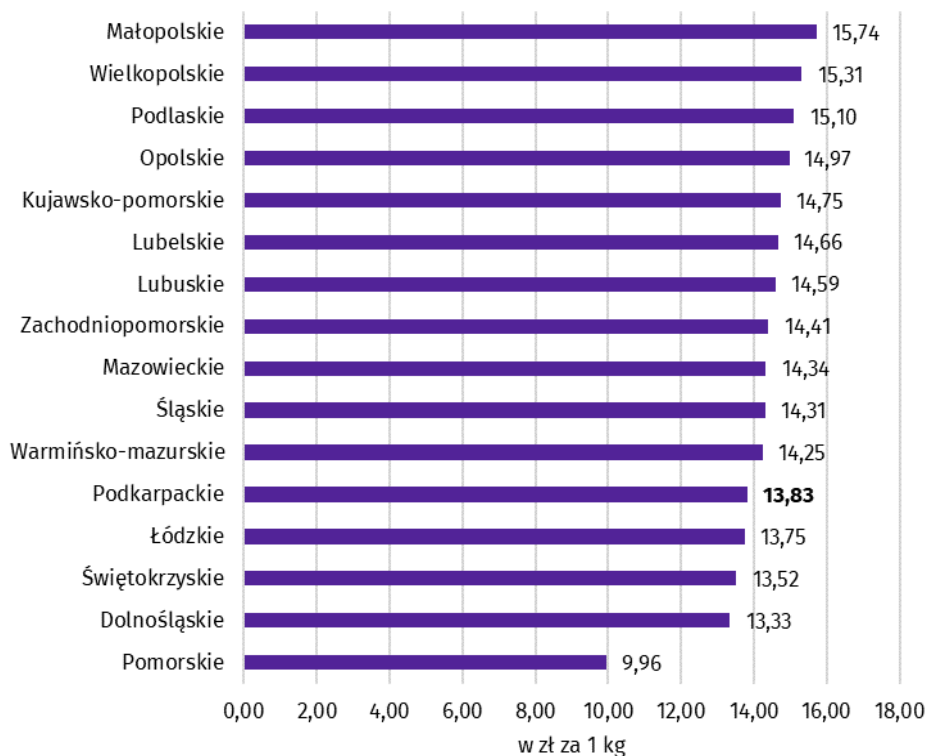
spadek cen skupu żywca wieprzowego w sierpniu r/r

**Wykres 4. Przeciętne ceny skupu żywca wieprzowego w sierpniu 2025 r.**



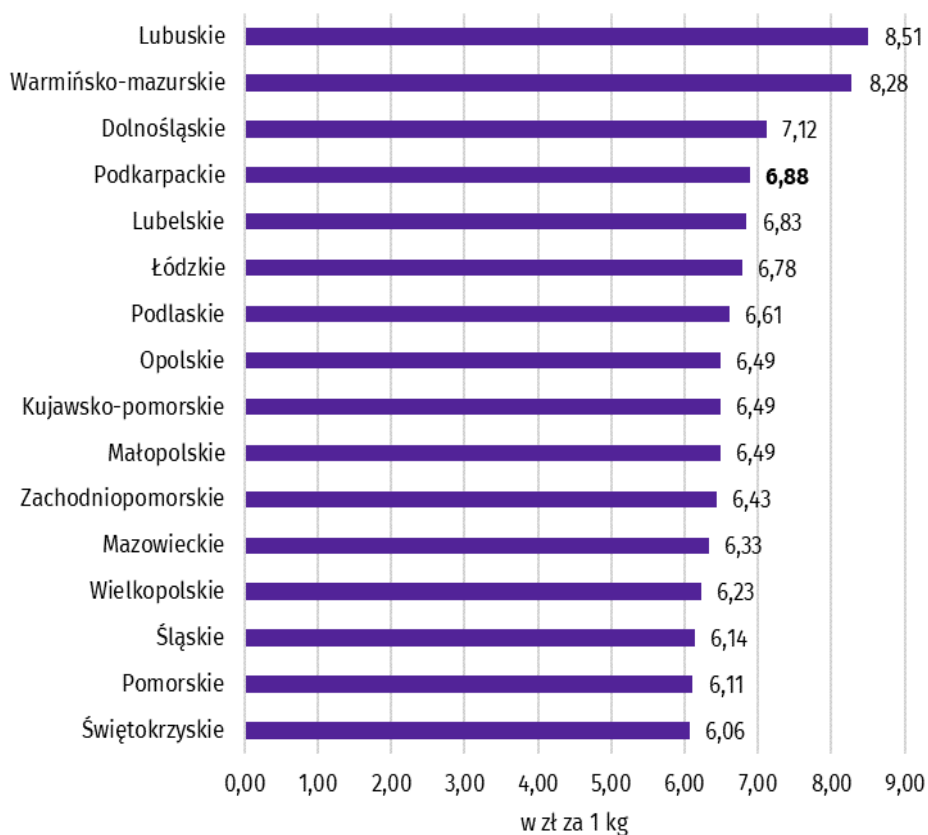
**Ceny skupu żywca wołowego** wzrosły zarówno w skali roku, jak i w skali miesiąca. Za 1 kg żywca wołowego w sierpniu 2025 r. płacono 13,83 zł (o 39,1% więcej niż w sierpniu 2024 r.). W porównaniu z lipcem br. średnia cena skupu żywca wołowego była wyższa o 0,4%.

**Wykres 5. Przeciętne ceny skupu żywca wołowego w sierpniu 2025 r.**



W sierpniu br. **średnia cena skupu 1 kg żywca drobiowego** wyniosła 6,88 zł i była wyższa niż przed rokiem (o 18,0%), a nieznacznie niższa w odniesieniu do poprzedniego miesiąca (o 0,1%).

**Wykres 6. Przeciętne ceny skupu żywca drobiowego w sierpniu 2025 r.**



↑ **18,0%**

wzrost cen skupu żywca drobiowego w sierpniu r/r

W sierpniu br. **ceny skupu mleka** były wyższe niż przed rokiem (o 8,0%), a niższe w odniesieniu do lipca br. (o 0,5%).

↑ **8,0%**

wzrost cen skupu mleka w sierpniu r/r

## KONIUNKTURA<sup>1</sup> W GOSPODARSTWACH ROLNYCH

W ocenie rolników zmiany jakie miały miejsce w drugim półroczu 2024 r. jak i bieżąca sytuacja gospodarstw rolnych kształtowały się niekorzystnie.

W porównaniu z wynikami poprzedniej edycji badania, rolnicy w grudniu 2024 r. bardziej pesymistycznie ocenili opłacalność produkcji rolniczej. Mniej pesymistycznie niż w poprzednim półroczu rolnicy ocenili sprzedaż produktów rolnych, popyt na produkty wytwarzane w gospodarstwie rolnym, jak i ogólną sytuację prowadzonych przez siebie gospodarstw rolnych.

**Tablica 7. Wskaźnik koniunktury w gospodarstwach rolnych<sup>1</sup>**

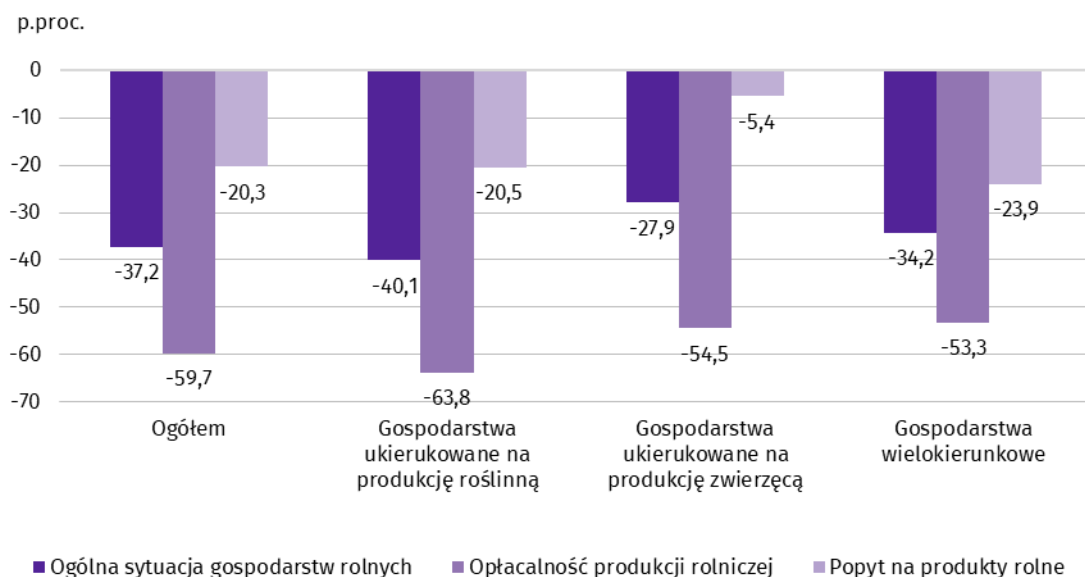
Okres badania	Wskaźnik zmiany				Wskaźnik ogólny
	sytuacji ogólnej gospodarstwa rolnego	popytu na produkty wytwarzane w gospodarstwie rolnym	opłacalności produkcji rolniczej	sprzedaży produktów rolnych	
czerwiec 2022 r.	-39,5	-10,3	-45,8	-9,6	-26,3
grudzień 2022 r.	-34,9	-22,5	-44,9	-15,4	-29,4
czerwiec 2023 r.	-35,8	-26,3	-50,8	-19,4	-33,1
grudzień 2023 r.	-37,3	-25,9	-53,8	-15,5	-33,1
czerwiec 2024 r.	-33,6	-24,9	-47,2	-21,0	-31,7
<b>grudzień 2024</b>	<b>-31,9</b>	<b>-19,5</b>	<b>-47,3</b>	<b>-15,2</b>	<b>-28,5</b>

Najwięcej negatywnych opinii wyrażali użytkownicy gospodarstw specjalizujących się w **produkcji roślinnej**, najwięcej negatywnych opinii wyrażali rolnicy prowadzący uprawę ziemniaków i buraków cukrowych. Natomiast w przypadku gospodarstw prowadzących **produkcję zwierzęcą**, wśród których najbardziej pesymistyczne opinie wyrażali hodowcy trzody chlewnej.

W drugim półroczu 2024 r. pogorszenie koniunktury zasygnalizowało 39,4% kierujących gospodarstwem rolnym, a poprawę 2,2%. Pozostali uznali, że sytuacja ich gospodarstw nie uległa zmianie.

<sup>1</sup> Wskaźnik zmiany sytuacji ogólnej gospodarstwa rolnego, obliczany na podstawie dwóch wskaźników częściowych: zmiany sytuacji ogólnej gospodarstwa rolnego oraz przewidywanej sytuacji gospodarstwa rolnego. Wskaźnik zmiany popytu na produkty wytwarzane w gospodarstwie, obliczany na podstawie wskaźników częściowych: zmiany popytu na produkty wytwarzane w gospodarstwie rolnym i prognozy popytu na produkty wytwarzane w gospodarstwie rolnym. Wskaźnik zmiany opłacalności produkcji rolniczej składa się ze wskaźnika zmiany opłacalności produkcji w gospodarstwie rolnym oraz prognozowanej opłacalności produkcji w gospodarstwie rolnym. Wskaźnik zmiany sprzedaży produktów rolnych składa się ze wskaźników prostych dotyczących zmiany sprzedaży produktów roślinnych oraz zmiany sprzedaży produktów zwierzęcych.

**Wykres 7. Salda odpowiedzi dotyczące zmian w drugim półroczu 2024 r. sytuacji ogólnej gospodarstw rolnych, opłacalności produkcji rolniczej i popytu na produkty rolne**



W grudniu 2024 r. opinia o złej bieżącej ogólnej sytuacji gospodarstw rolnych przeważała nad opiniami przeciwnymi o 13,2 p.proc. Rolnicy negatywnie ocenili bieżącą opłacalność produkcji rolniczej. Przewaga opinii negatywnych nad pozytywnymi wyniosła 43,0 p.proc.

**Tablica 8. Salda odpowiedzi dotyczące ocen zmian sytuacji ogólnej gospodarstwa rolnego, opłacalności produkcji rolniczej oraz popytu na produkty rolne<sup>2</sup>**

Okres badania	Zmiana sytuacji ogólnej gospodarstwa rolnego w:		Zmiana opłacalności produkcji rolniczej w:		Zmiana popytu na produkty rolne w:	
	ostatnim półroczu	najbliższym półroczu	ostatnim półroczu	najbliższym półroczu	ostatnim półroczu	najbliższym półroczu
	saldo odpowiedzi w p.proc.					
czerwiec 2022 r.	-44,4	-34,6	-52,5	-39,0	-5,9	-14,6
grudzień 2022 r.	-37,3	-32,5	-51,5	-38,2	-23,1	-21,8
czerwiec 2023 r.	-43,5	-28,0	-60,1	-41,5	-30,2	-22,3
grudzień 2023 r.	-50,3	-24,3	-68,2	-39,3	-32,8	-19,0
czerwiec 2024 r.	-43,5	-23,6	-59,5	-34,9	-31,5	-18,3
<b>grudzień 2024</b>	<b>-37,2</b>	<b>-26,5</b>	<b>-59,7</b>	<b>-34,9</b>	<b>-20,3</b>	<b>-18,7</b>

Najmniej pesymistyczne opinie rolników dotyczyły zmiany popytu na produkty rolne w najbliższym półroczu. W grudniu 2024 r. gospodarstwa specjalizujące się w produkcji roślinną bardziej pesymistycznie oceniały koniunkturę niż gospodarstwa wielokierunkowe i specjalizujące się w produkcji zwierzęcej.

<sup>2</sup> Wyniki badania prezentowane są jako salda odpowiedzi tj. jako różnica między procentowym udziałem odpowiedzi pozytywnych (+) oraz procentowym udziałem odpowiedzi negatywnych (-) bez uwzględniania wariantu neutralnego. Dodatnia wartość wskaźnika oznacza dobrą koniunkturę, zaś ujemna – koniunkturę złą. Wzrost (spadek) wskaźnika oznacza poprawę (pogorszenie) koniunktury z punktu widzenia badanych gospodarstw.

Opracowanie merytoryczne:  
**Podkarpacki Urząd Wojewódzki**

**Wojewoda Podkarpacki**

**Teresa Kubas-Hul**

Tel.: 17 867-10-00

**e-mail: [kancelaria@rzeszow.uw.gov.pl](mailto:kancelaria@rzeszow.uw.gov.pl)**

Rozpowszechnianie:

**Rzecznik Prasowy Wojewody Podkarpackiego**

tel.: 17 867-12-52

**e-mail: [rzecznik@rzeszow.uw.gov.pl](mailto:rzecznik@rzeszow.uw.gov.pl)**

**Urząd Statystyczny w Rzeszowie**

**p.o. Dyrektora Teresa Krzezińska**

Tel.: 17 853 52 10, 17 853 52 19

**e-mail: [sekretariatusrze@stat.gov.pl](mailto:sekretariatusrze@stat.gov.pl)**

**Informatorium Statystyczne**

Tel.: 17 853 57 55



[rzeszow.stat.gov.pl](http://rzeszow.stat.gov.pl)



@Rzeszow\_STAT



@USRzeszow

#### **Powiązane opracowania**

[Komunikaty i biuletyny](#)

#### **Temat dostępny w bazach danych**

[Bank Danych Lokalnych](#)

W przypadku cytowania danych Głównego Urzędu Statystycznego prosimy o zamieszczenie informacji: „Źródło danych GUS”, a w przypadku publikowania obliczeń dokonanych na danych opublikowanych przez GUS prosimy o zamieszczenie informacji: „Opracowanie własne na podstawie danych GUS”.