

Rolnictwo w województwie podkarpackim

29.10.2025 r.

SKUP

ZBOŻA

We wrześniu 2025 r. skup **zbóż podstawowych** (z mieszankami zbożowymi bez ziarna siewnego) był o 45,9% większy niż przed rokiem. Większe niż przed rokiem były dostawy do skupu zarówno pszenicy (o 52,6%), jak i żyta (o 93,5%). W skali miesiąca odnotowano spadek (o 48,3%) dostaw do skupu zbóż podstawowych (z mieszankami zbożowymi bez ziarna siewnego), w tym mniej skupiono pszenicy (o 44,2%) i żyta (o 61,9%).

↑45,9%

wzrost skupu zbóż podstawowych we wrześniu r/r

Tablica 1.

Wyszczególnienie	Lipiec-wrzesień 2025		Wrzesień 2025		
	w tonach	zmiana do analogicznego okresu 2024	w tonach	zmiana do września 2024	zmiana do sierpnia 2025
Ziarno zbóż podstawowych ^b	90 490	-8,5%	25 978	+45,9%	-48,3%
w tym:					
pszenica	74 681	-8,4%	23 266	+52,6%	-44,2%
żyto	2 509	+12,7%	652	+93,5%	-61,9%
Kukurydza	12 700	-55,4%	3 227	-84,9%	+46,9%

a Bez skupu realizowanego przez osoby fizyczne. b Obejmuje: pszenicę, żyto, jęczmień, owies, pszenżyto; łącznie z mieszankami zbożowymi, bez ziarna siewnego.

Skup zbóż podstawowych (z mieszankami zbożowymi bez ziarna siewnego) w okresie lipiec-wrzesień 2025 r. wyniósł 90,5 tys. ton i był o 8,5% mniejszy niż w analogicznym okresie poprzedniego roku. Skup pszenicy w tym okresie był mniejszy o 8,4%, a skup żyta był o 12,7% większy.

ŻYWIEC RZEŹNY

Skup **żywca rzeźnego** w wadze żywej we wrześniu 2025 r. wyniósł 2,5 tys. ton (o 15,4% mniej niż przed rokiem). Mniejsze były dostawy do skupu drobiu (o 23,3%) i trzody chlewnej (o 10,9%). Skup bydła był większy (o 10,5%). W skali miesiąca odnotowano wzrost skupu żywca rzeźnego w wadze żywej (o 9,7%), o czym zdecydował większy skup bydła (o 33,5%) i trzody chlewnej (o 16,5%). Skup drobiu był o 1,7% niższy.

↓15,4%

spadek skupu żywca rzeźnego we wrześniu r/r

Tablica 2. Skup podstawowych produktów zwierzęcych^a

Wyszczególnienie	Styczeń-wrzesień 2025		Wrzesień 2025		
	w tonach	zmiana do analogicznego okresu 2024	w tonach	zmiana do września 2024	zmiana do sierpnia 2025
Żywiec rzeźny ^b	30 962	+0,2%	2 507	-15,4%	+9,7%
w tym:					
bydło (bez cieląt)	3 582	+9,4%	214	+10,5%	+33,5%
trzoda chlewna	15 461	+7,1%	1 275	-10,9%	+16,5%
drób	11 331	-11,2%	1 011	-23,3%	-1,7%

a W okresie lipiec-wrzesień 2025 r. bez skupu realizowanego przez osoby fizyczne. b Obejmuje: bydło, cielęta, trzodę chlewną, owce, konie i drób; w wadze żywej.

Według stanu w czerwcu 2025 r. **pogłowie trzody chlewnej** liczyło 81,5 tys. sztuk i było o 3,7% większe niż w czerwcu 2024 r. Pogłowie loch na chów, którego wielkość świadczy o nastawieniach produkcyjnych w chowie trzody i jednocześnie określa aktualne możliwości reprodukcyjne stada, w porównaniu z czerwcem 2024 r., zmniejszyło się (o 5,7%), w tym pogłowie loch prośnych – o 3,7%. Stado prosiąt liczyło 14,0 tys. sztuk i było większe o 1,5% w porównaniu z czerwcem 2024 r. Pogłowie grup decydujących o wielkości produkcji (łącznie warchlaków i tuczników) zwiększyło się w odniesieniu do czerwca 2024 r. (o 5,2%).

↑3,7%

wzrost pogłowia trzody chlewnej w czerwcu r/r

Tablica 3. Pogłowie trzody chlewnej^a w czerwcu 2025 r.

Wyszczególnienie	W sztukach	Udział w pogłowie ogółem	Zmiana do czerwca 2024
Ogółem	81 507	100,0%	+3,7%
Prosięta o wadze do 20 kg	13 995	17,2%	+1,5%
Warchlaki o wadze od 20 kg do 50 kg	17 889	21,9%	-38,4%
Trzoda chlewna o wadze 50 kg i więcej:	49 624	60,9%	+38,8%
na ubój (tuczniki)	43 221	53,0%	+48,7%
na chów	6 403	7,9%	-4,5%
w tym lochy	6 115	7,5%	-5,7%
w tym prośne	4 047	5,0%	-3,7%

a Dane wstępne.

W czerwcu 2025 r. **pogłowie bydła** ogółem liczyło 70,2 tys. sztuk i było mniejsze (o 5,2%) niż w czerwcu 2024 r. Zmniejszyło się pogłowie młodego bydła w wieku od 1 roku do 2 lat (o 9,2%), pogłowie cieląt (o 4,5%) i pogłowie bydła 2-letniego i starszego (o 4,2%), w tym pogłowie krów było mniejsze o 7,2%.

Tablica 4. Pogłowie bydła^a w czerwcu 2025 r.

Wyszczególnienie	W sztukach	Udział w pogłowie ogółem	Zmiana do czerwca 2024
Ogółem	70 240	100,0%	-5,2%
Cielęta poniżej 1 roku	17 377	24,7%	-4,5%
Młode bydło w wieku 1-2 lat	13 119	18,7%	-9,2%
Bydło 2-letnie i starsze	39 744	56,6%	-4,2%
w tym krowy	33 131	47,2%	-7,2%

a Dane z systemu Identyfikacji i Rejestracji Zwierząt (IRZ) Agencji Restrukturyzacji i Modernizacji Rolnictwa; pogłowie według siedziby stada.

MLEKO

Skup mleka we wrześniu 2025 r. był wyższy w porównaniu z analogicznym miesiącem 2024 r. (o 3,0%), a niższy w odniesieniu do sierpnia br. (o 10,2%).

Tablica 5. Skup mleka

Wyszczególnienie	Styczeń-wrzesień 2025		Wrzesień 2025		
	w tys. litrów	zmiana do analogicznego okresu 2024	w tys. litrów	zmiana do września 2024	zmiana do sierpnia 2025
Mleko	72 940	+1,3%	8 206	+3,0%	-10,2%

↓5,2%

spadek pogłowia bydła w czerwcu r/r

↑3,0%

wzrost skupu mleka we wrześniu r/r

CENY

We wrześniu br. **ceny skupu zbóż** podstawowych (łącznie z paszowymi bez ziarna siewnego) wyniosły 68,70 zł za 1 dt i były niższe niż przed rokiem (o 8,6%) i niższe w odniesieniu do cen sprzed miesiąca (o 4,1%).

↓ **8,6%**

spadek cen skupu zbóż podstawowych we wrześniu r/r

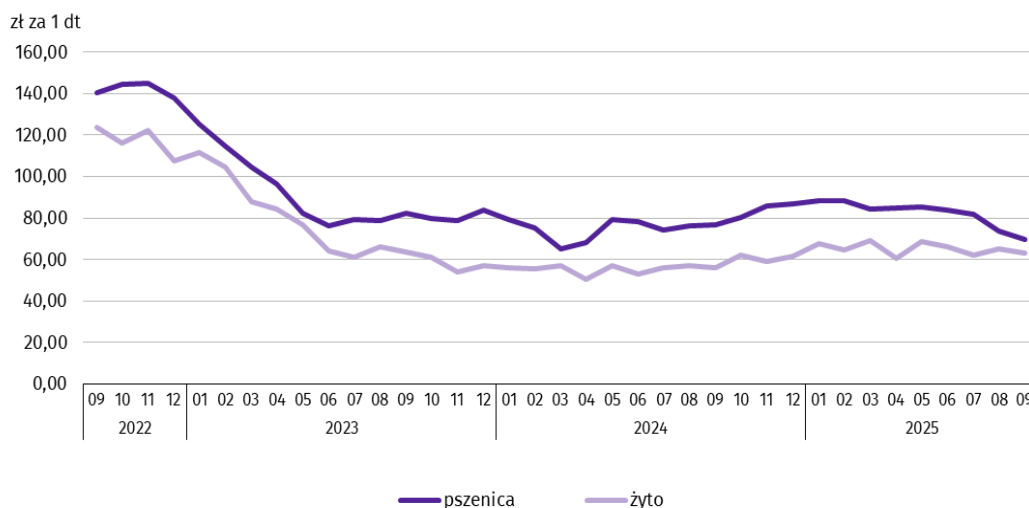
Tablica 6. Przeciętne ceny skupu podstawowych produktów rolnych

Wyszczególnienie	Wrzesień 2025			Styczeń-wrzesień 2025	
	zł	zmiana do września 2024	zmiana do sierpnia 2025	zł	zmiana do analogicznego okresu 2024
Ziarno zbóż ^a za 1 dt:					
pszenica	69,74	-9,1%	-5,2%	79,45	+5,9%
żyto	63,17	+12,8%	-2,9%	64,70	+15,4%
Kukurydza	93,53	+72,9%	+4,9%	84,60	+30,7%
Ziemniaki za 1 dt	62,64	-18,0%	-23,6%	87,12	-12,9%
Żywiec rzeźny za 1 kg wagi żywej, w tym:					
bydło (bez cieląt)	14,29	+40,9%	+3,3%	12,34	+25,3%
trzoda chlewna	6,37	-9,4%	-3,2%	6,39	-11,7%
drób	7,09	+19,4%	+3,1%	6,52	+21,6%
Mleko za 1 l	2,15	+3,4%	-0,5%	2,19	+12,3%

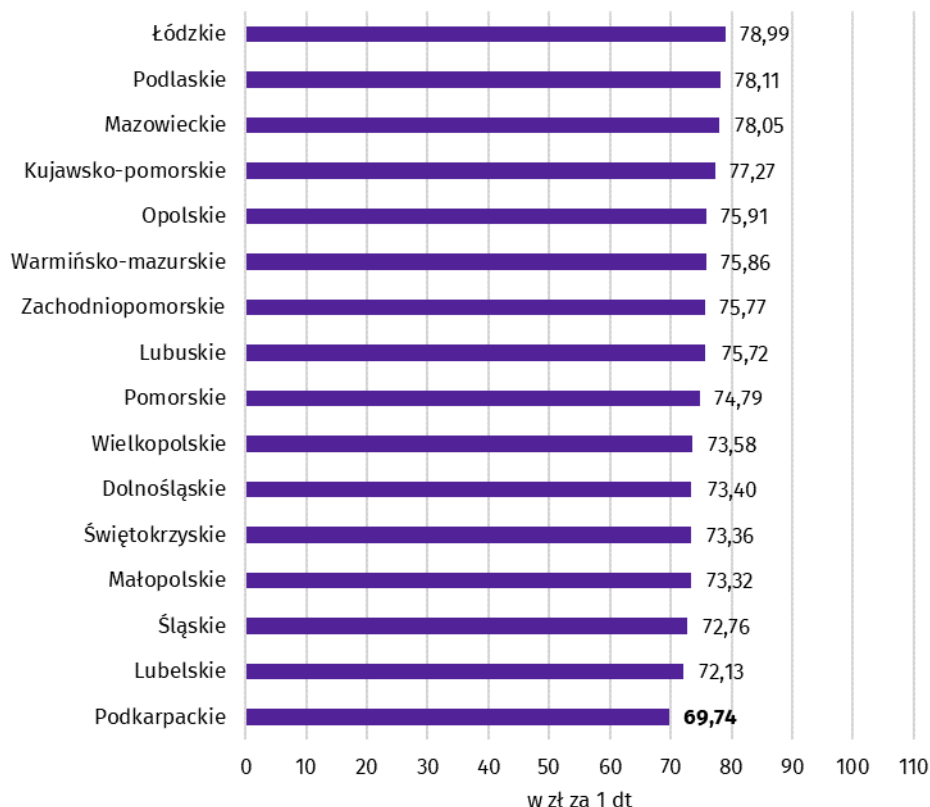
a Bez ziarna siewnego.

Cena pszenicy dostarczonej do skupu przez producentów z województwa podkarpackiego była niższa w skali roku (o 9,1%) i niższa niż w sierpniu br. (o 5,2%). Cena skupu żyta była wyższa w porównaniu z ceną sprzed roku (o 12,8%), a niższa w odniesieniu do ceny sprzed miesiąca (o 2,9%).

Wykres 1. Przeciętne ceny skupu zbóż

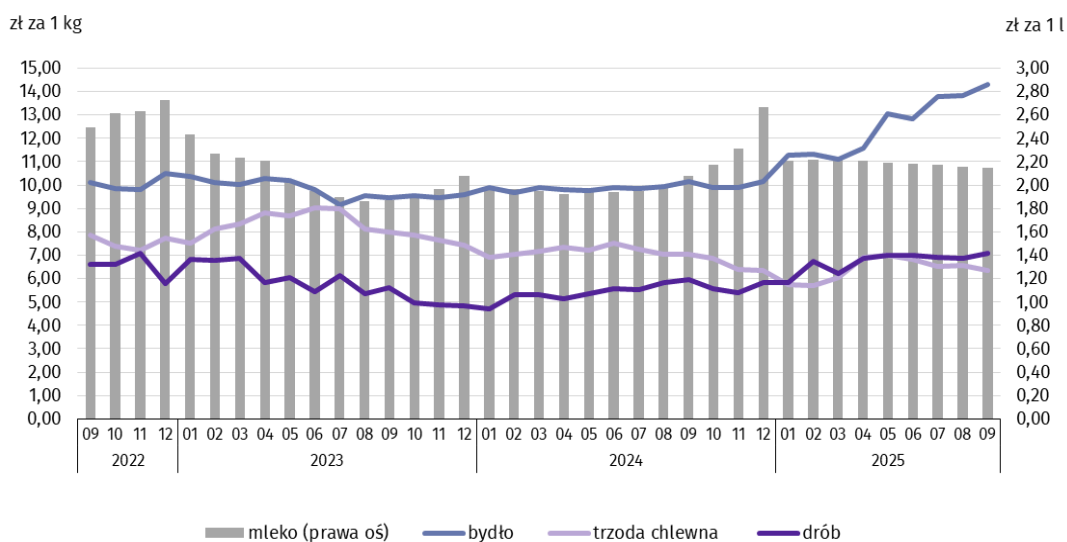


Wykres 2. Przeciętne ceny skupu pszenicy we wrześniu 2025 r.



Za 1 dt **ziemniaków** w skupie we wrześniu br. płacono średnio 62,64 zł (o 18,0% mniej niż przed rokiem i o 23,6% mniej niż w sierpniu br.).

Wykres 3. Przeciętne ceny skupu żywca i mleka

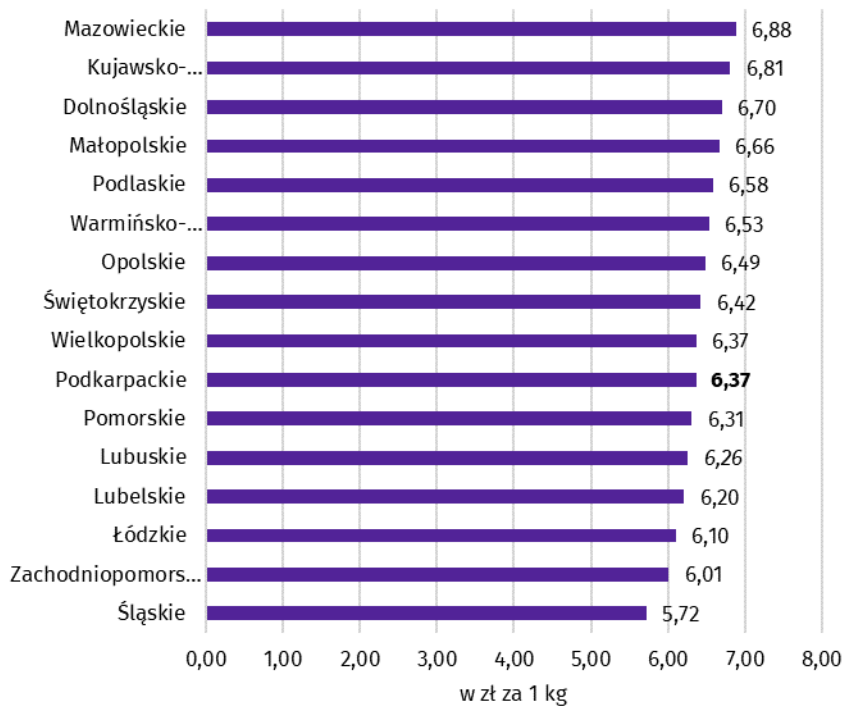


We wrześniu 2025 r. cena 1 kg **żywca wieprzowego** w skupie wyniosła 6,37 zł była niższa w porównaniu z cenami sprzed roku (o 9,4%) i niższa w porównaniu z sierpniem br. (o 3,2%).

↓ 9,4%

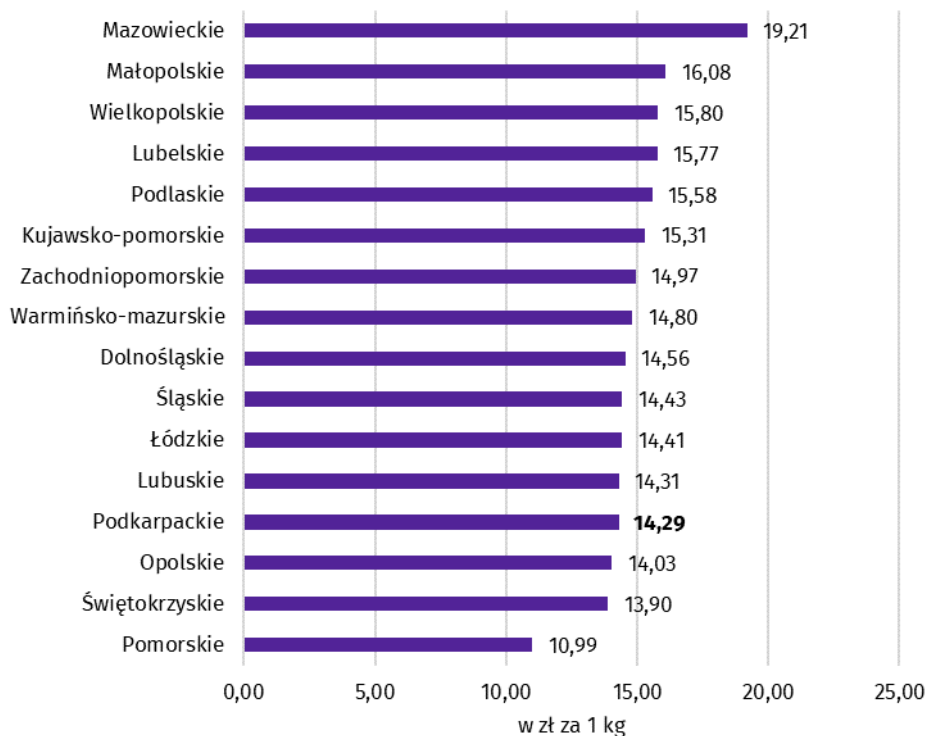
spadek cen skupu żywca wieprzowego we wrześniu r/r

Wykres 4. Przeciętne ceny skupu żywca wieprzowego we wrześniu 2025 r.



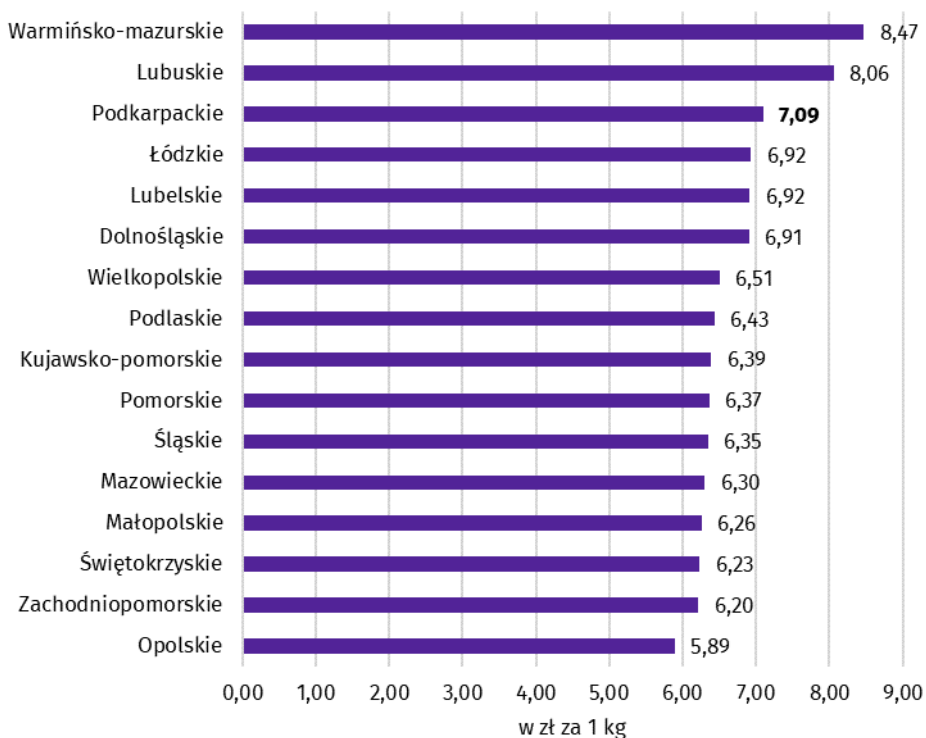
Ceny skupu żywca wołowego wzrosły zarówno w skali roku, jak i w skali miesiąca. Za 1 kg żywca wołowego we wrześniu 2025 r. płacono 14,29 zł (o 40,9% więcej niż we wrześniu 2024 r.). W porównaniu z sierpniem br. średnia cena skupu żywca wołowego była wyższa o 3,3%.

Wykres 5. Przeciętne ceny skupu żywca wołowego we wrześniu 2025 r.



We wrześniu br. **średnia cena skupu 1 kg żywca drobiowego** wyniosła 7,09 zł i była wyższa niż przed rokiem (o 19,4%) i wyższa w odniesieniu do poprzedniego miesiąca (o 3,1%).

Wykres 6. Przeciętne ceny skupu żywca drobiowego we wrześniu 2025 r.



↑ **19,4%**

wzrost cen skupu żywca drobiowego we wrześniu r/r

We wrześniu br. **ceny skupu mleka** były wyższe niż przed rokiem (o 3,4%), a niższe w odniesieniu do sierpnia br. (o 0,5%).

↑ **3,4%**

wzrost cen skupu mleka we wrześniu r/r

KONIUNKTURA¹ W GOSPODARSTWACH ROLNYCH

W ocenie rolników zmiany jakie miały miejsce w pierwszym półroczu 2025 r. jak i bieżąca sytuacja gospodarstw rolnych kształtowały się mniej pesymistycznie niż przed rokiem. Mimo poprawy nastrojów wśród rolników, oceny zmiany koniunktury pozostały pesymistyczne. Również prognozy na drugie półrocze 2025 r. były negatywne.

W porównaniu z wynikami poprzedniej edycji badania, rolnicy w czerwcu 2025 r. mniej pesymistycznie ocenili opłacalność produkcji rolniczej, popyt na produkty wytwarzane w gospodarstwie rolnym, sprzedaż produktów rolnych, jak i ogólną sytuację prowadzonych przez siebie gospodarstw rolnych.

Tablica 7. Wskaźnik koniunktury w gospodarstwach rolnych¹

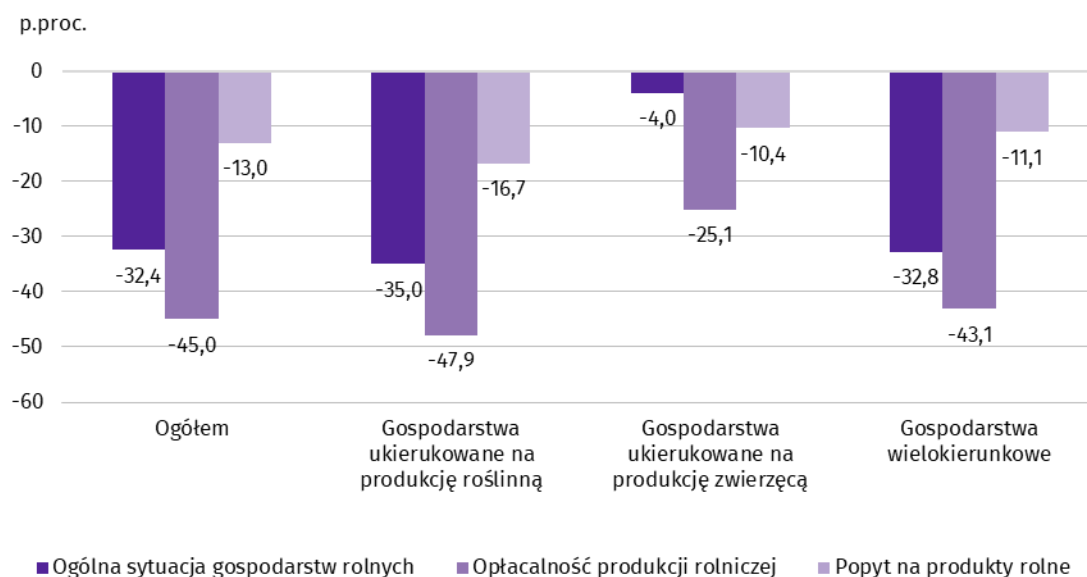
Okres badania	Wskaźnik zmiany				Wskaźnik ogólny
	sytuacji ogólnej gospodarstwa rolnego	popytu na produkty wytwarzane w gospodarstwie rolnym	opłacalności produkcji rolniczej	sprzedaży produktów rolnych	
czerwiec 2022 r.	-39,5	-10,3	-45,8	-9,6	-26,3
grudzień 2022 r.	-34,9	-22,5	-44,9	-15,4	-29,4
czerwiec 2023 r.	-35,8	-26,3	-50,8	-19,4	-33,1
grudzień 2023 r.	-37,3	-25,9	-53,8	-15,5	-33,1
czerwiec 2024 r.	-33,6	-24,9	-47,2	-21,0	-31,7
grudzień 2024	-31,9	-19,5	-47,3	-15,2	-28,5
czerwiec 2025	-27,3	-12,7	-37,7	-11,0	-22,2

Najwięcej negatywnych opinii wyrażali użytkownicy gospodarstw specjalizujących się w produkcji roślinnej, wśród których najwięcej negatywnych opinii wyrażali rolnicy prowadzący uprawy pod osłonami i buraków cukrowych. Natomiast w przypadku gospodarstw prowadzących produkcję zwierzęcą najwięcej negatywnych opinii wyrażali hodowcy trzody chlewnej.

W pierwszym półroczu 2025 r. pogorszenie koniunktury zasygnalizowało 34,7% kierujących gospodarstwem rolnym, a poprawę 2,3%. Pozostali uznali, że sytuacja ich gospodarstw nie uległa zmianie.

¹ Wskaźnik zmiany sytuacji ogólnej gospodarstwa rolnego, obliczany na podstawie dwóch wskaźników częściowych: zmiany sytuacji ogólnej gospodarstwa rolnego oraz przewidywanej sytuacji gospodarstwa rolnego. Wskaźnik zmiany popytu na produkty wytwarzane w gospodarstwie, obliczany na podstawie wskaźników częściowych: zmiany popytu na produkty wytwarzane w gospodarstwie rolnym i prognozy popytu na produkty wytwarzane w gospodarstwie rolnym. Wskaźnik zmiany opłacalności produkcji rolniczej składa się ze wskaźnika zmiany opłacalności produkcji w gospodarstwie rolnym oraz prognozowanej opłacalności produkcji w gospodarstwie rolnym. Wskaźnik zmiany sprzedaży produktów rolnych składa się ze wskaźników prostych dotyczących zmiany sprzedaży produktów roślinnych oraz zmiany sprzedaży produktów zwierzęcych.

Wykres 7. Salda odpowiedzi dotyczące zmian w pierwszym półroczu 2025 r. sytuacji ogólnej gospodarstw rolnych, opłacalności produkcji rolniczej i popytu na produkty rolne



W czerwcu 2025 r. opinia o złej bieżącej ogólnej sytuacji gospodarstw rolnych przeważała nad opiniami przeciwnymi o 16,2 p.proc. Rolnicy negatywnie ocenili bieżącą opłacalność produkcji rolniczej. Przewaga opinii negatywnych nad pozytywnymi wyniosła 24,0 p.proc.

Tablica 8. Salda odpowiedzi dotyczące ocen zmian sytuacji ogólnej gospodarstwa rolnego, opłacalności produkcji rolniczej oraz popytu na produkty rolne²

Okres badania	Zmiana sytuacji ogólnej gospodarstwa rolnego w:		Zmiana opłacalności produkcji rolniczej w:		Zmiana popytu na produkty rolne w:	
	ostatnim półroczu	najbliższym półroczu	ostatnim półroczu	najbliższym półroczu	ostatnim półroczu	najbliższym półroczu
	saldo odpowiedzi w p.proc.					
czerwiec 2022 r.	-44,4	-34,6	-52,5	-39,0	-5,9	-14,6
grudzień 2022 r.	-37,3	-32,5	-51,5	-38,2	-23,1	-21,8
czerwiec 2023 r.	-43,5	-28,0	-60,1	-41,5	-30,2	-22,3
grudzień 2023 r.	-50,3	-24,3	-68,2	-39,3	-32,8	-19,0
czerwiec 2024 r.	-43,5	-23,6	-59,5	-34,9	-31,5	-18,3
grudzień 2024	-37,2	-26,5	-59,7	-34,9	-20,3	-18,7
czerwiec 2025	-32,4	-22,2	-45,0	-30,3	-13,0	-12,3

Najmniej pesymistyczne opinie rolników dotyczyły zmiany popytu na produkty rolne w najbliższym półroczu. W czerwcu 2025 r. gospodarstwa specjalizujące się w produkcji roślinnej bardziej pesymistycznie oceniały koniunkturę niż gospodarstwa wielokierunkowe i specjalizujące się w produkcji zwierzęcej.

² Wyniki badania prezentowane są jako salda odpowiedzi tj. jako różnica między procentowym udziałem odpowiedzi pozytywnych (+) oraz procentowym udziałem odpowiedzi negatywnych (-) bez uwzględniania wariantu neutralnego. Dodatnia wartość wskaźnika oznacza dobrą koniunkturę, zaś ujemna – koniunkturę złą. Wzrost (spadek) wskaźnika oznacza poprawę (pogorszenie) koniunktury z punktu widzenia badanych gospodarstw.

Opracowanie merytoryczne:
Podkarpacki Urząd Wojewódzki

Wojewoda Podkarpacki

Teresa Kubas-Hul

Tel.: 17 867-10-00

e-mail: kancelaria@rzeszow.uw.gov.pl

Rozpowszechnianie:

Rzecznik Prasowy Wojewody Podkarpackiego

tel.: 17 867-12-52

e-mail: rzecznik@rzeszow.uw.gov.pl

Urząd Statystyczny w Rzeszowie

p.o. Dyrektora Teresa Krzezińska

Tel.: 17 853 52 10, 17 853 52 19

e-mail: sekretariatusrze@stat.gov.pl

Informatorium Statystyczne

Tel.: 17 853 57 55



rzeszow.stat.gov.pl



@Rzeszow_STAT



@USRzeszow

Powiązane opracowania

[Komunikaty i biuletyny](#)

Temat dostępny w bazach danych

[Bank Danych Lokalnych](#)

W przypadku cytowania danych Głównego Urzędu Statystycznego prosimy o zamieszczenie informacji: „Źródło danych GUS”, a w przypadku publikowania obliczeń dokonanych na danych opublikowanych przez GUS prosimy o zamieszczenie informacji: „Opracowanie własne na podstawie danych GUS”.