

02.02.2026 r.

# Rolnictwo w województwie podkarpackim

## SKUP

### ZBOŻA

W grudniu 2025 r. skup **zbóż podstawowych** (z mieszankami zbożowymi bez ziarna siewnego) był o 16,6% mniejszy niż w grudniu 2024 r. Mniejsze niż przed rokiem były dostawy do skupu pszenicy (o 17,5%) i żyta (o 82,9%). W skali miesiąca odnotowano wzrost (o 11,0%) dostaw do skupu zbóż podstawowych (z mieszankami zbożowymi bez ziarna siewnego), w tym więcej skupiono pszenicy (o 17,5%), a skup żyta był mniejszy (o 75,9%).

Tablica 1. Skup zbóż<sup>a</sup>

Wyszczególnienie	Lipiec-grudzień 2025		Grudzień 2025		
	w tonach	zmiana do analogicznego okresu 2024	w tonach	zmiana do grudnia 2024	zmiana do listopada 2025
Ziarno zbóż podstawowych <sup>b</sup>	126 157	-2,1%	9 926	-16,6%	+11,0%
w tym:					
pszenica	106 928	-0,7%	9 108	-17,5%	+17,5%
żyto	3 085	+3,8%	24	-82,9%	-75,9%
Kukurydza	114 681	-4,0%	24 616	5-krotny wzrost	-59,6%

a Bez skupu realizowanego przez osoby fizyczne. b Obejmuje: pszenicę, żyto, jęczmień, owies, pszenżyto; łącznie z mieszankami zbożowymi, bez ziarna siewnego.

Skup zbóż podstawowych (z mieszankami zbożowymi bez ziarna siewnego) w okresie lipiec-grudzień 2025 r. wyniósł 126,2 tys. ton i był o 2,1% mniejszy niż w analogicznym okresie 2024 r. Skup pszenicy w tym okresie był mniejszy (o 0,7%), a skup żyta był większy (o 3,8%).

### ŻYWIEC RZEŹNY

**Skup żywca rzeźnego** w wadze żywej w grudniu 2025 r. wyniósł 2,1 tys. ton (o 34,3% mniej niż w grudniu 2024 r.). Mniejsze były dostawy do skupu trzody chlewnej (o 40,5%) i drobiu (o 32,5%). Skup bydła był większy (o 6,8%). W skali miesiąca odnotowano spadek skupu żywca rzeźnego w wadze żywej (o 13,1%), o czym zadecydował mniejszy skup trzody chlewnej (o 31,4%). Skup drobiu i bydła był wyższy odpowiednio o 7,8% i o 5,3%.

↓16,6%

spadek skupu zbóż podstawowych w grudniu r/r

↓34,3%

spadek skupu żywca rzeźnego w grudniu r/r

**Tablica 2. Skup podstawowych produktów zwierzęcych<sup>a</sup>**

Wyszczególnienie	Styczeń-grudzień 2025		Grudzień 2025		
	w tonach	zmiana do analogicznego okresu 2024	w tonach	zmiana do grudnia 2024	zmiana do listopada 2025
Żywiec rzeźny <sup>b</sup>	37 961	-4,2%	2 135	-34,3%	-13,1%
w tym:					
bydło (bez cieląt)	4 015	+5,6%	137	+6,8%	+5,3%
trzoda chlewna	19 185	+2,4%	894	-40,5%	-31,4%
drób	14 135	-15,0%	1 091	-32,5%	+7,8%

a W okresie lipiec-grudzień 2025 r. bez skupu realizowanego przez osoby fizyczne. b Obejmuje: bydło, cielęta, trzodę chlewną, owce, konie i drób; w wadze żywej.

Według stanu w grudniu 2025 r. **pogłowie trzody chlewnej** liczyło 76,6 tys. sztuk i było o 8,6% mniejsze niż w grudniu 2024 r. Pogłowie loch na chów, którego wielkość świadczy o nastawieniach produkcyjnych w chowie trzody i jednocześnie określa aktualne możliwości reprodukcyjne stada, w porównaniu z grudniem 2024 r., zmniejszyło się (o 6,4%), w tym pogłowie loch prośnych – o 7,9%. Stado prosiąt liczyło 11,5 tys. sztuk i było mniejsze o 19,3% w porównaniu z grudniem 2024 r. Pogłowie grup decydujących o wielkości produkcji (łącznie warchlaków i tuczników) zmniejszyło się w odniesieniu do grudnia 2024 r. (o 6,5%).

↓8,6%

spadek pogłowia trzody chlewnej w grudniu r/r

**Tablica 3. Pogłowie trzody chlewnej<sup>a</sup> w grudniu 2025 r.**

Wyszczególnienie	W sztukach	Udział w pogłowie ogółem	Zmiana do grudnia 2024
Ogółem	76 625	100,0%	-8,6%
Prosięta o wadze do 20 kg	11 458	15,0%	-19,3%
Warchlaki o wadze od 20 kg do 50 kg	28 508	37,2%	+50,4%
Trzoda chlewna o wadze 50 kg i więcej:	36 660	47,8%	-27,7%
na ubój (tuczniki)	30 211	39,4%	-31,1%
na chów	6 449	8,4%	-6,2%
w tym lochy	6 188	8,1%	-6,4%
w tym prośne	3 992	5,2%	-7,9%

a Dane wstępne.

W grudniu 2025 r. **pogłowie bydła** ogółem liczyło 67,0 tys. sztuk i było mniejsze (o 4,1%) niż w grudniu 2024 r. Zmniejszyło się pogłowie młodego bydła w wieku od 1 roku do 2 lat (o 6,8%) i pogłowie bydła 2-letniego i starszego (o 5,1%), w tym pogłowie krów było mniejsze (o 4,5%). Pogłowie cieląt wzrosło o 0,5%.

**Tablica 4. Pogłowie bydła<sup>a</sup> w grudniu 2025 r.**

Wyszczególnienie	W sztukach	Udział w pogłowie ogółem	Zmiana do grudnia 2024
Ogółem	67 037	100,0%	-4,1%
Cielęta poniżej 1 roku	16 849	25,1%	+0,5%
Młode bydło w wieku 1-2 lat	12 793	19,1%	-6,8%
Bydło 2-letnie i starsze	37 395	55,8%	-5,1%
w tym krowy	31 096	46,4%	-4,5%

a Dane z systemu Identyfikacji i Rejestracji Zwierząt (IRZ) Agencji Restrukturyzacji i Modernizacji Rolnictwa; pogłowie według siedziby stada.

## MLEKO

**Skup mleka** w grudniu 2025 r. był wyższy w porównaniu z analogicznym miesiącem 2024 r. (o 1,6%) i wyższy w odniesieniu do listopada 2025 r. (o 6,8%).

**Tablica 5. Skup mleka**

Wyszczególnienie	Styczeń-grudzień 2025		Grudzień 2025		
	w tys. litrów	zmiana do analogicznego okresu 2024	w tys. litrów	zmiana do grudnia 2025	zmiana do listopada 2025
Mleko	95 497	+1,1%	7 519	+1,6%	+6,8%

↓4,1%

spadek pogłowia bydła w grudniu r/r

↑1,6%

wzrost skupu mleka w grudniu r/r

## CENY

W grudniu 2025 r. **cenę skupu zbóż** podstawowych (łącznie z paszowymi bez ziarna siewnego) wyniosły 70,17 zł za 1 dt i były niższe niż przed rokiem (o 18,4%), a wyższe w odniesieniu do cen sprzed miesiąca (o 3,5%).

↓ **18,4%**

spadek cen skupu zbóż podstawowych w grudniu r/r

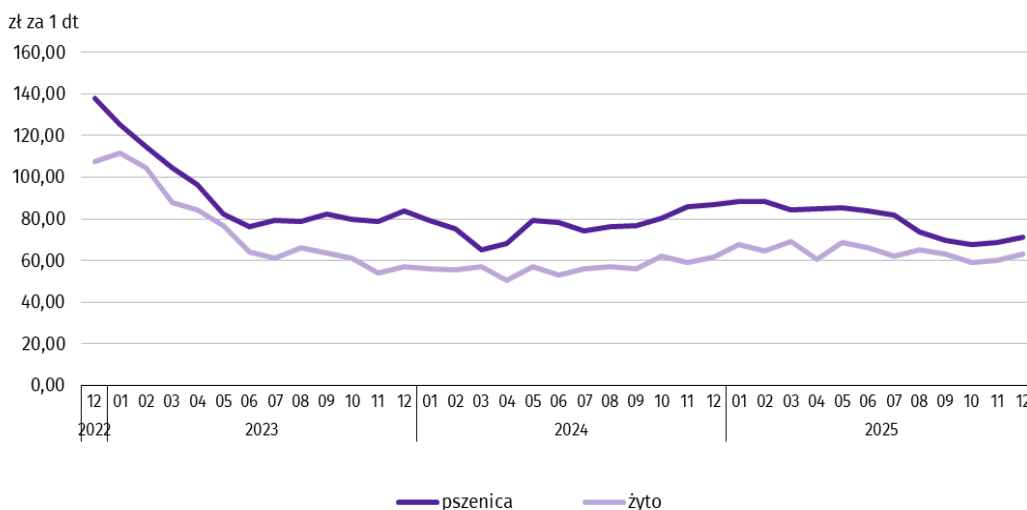
**Tablica 6. Przeciętne ceny skupu podstawowych produktów rolnych**

Wyszczególnienie	Grudzień 2025			Styczeń-grudzień 2025	
	zł	zmiana do grudnia 2024	zmiana do listopada 2025	zł	zmiana do analogicznego okresu 2024
Ziarno zbóż <sup>a</sup> za 1 dt:					
pszenica	71,46	-17,8%	+4,3%	77,51	+1,5%
żyto	63,05	+2,1%	+5,0%	63,89	+12,5%
Kukurydza	56,49	-25,9%	+21,2%	62,27	-1,3%
Ziemniaki za 1 dt	45,52	-48,3%	+3,2%	74,28	-21,4%
Żywiec rzeźny za 1 kg wagi żywej, w tym:					
bydło (bez cieląt)	14,21	+40,1%	+3,0%	12,49	+26,5%
trzoda chlewna	5,24	-17,4%	-4,0%	6,22	-12,1%
drób	4,99	-14,3%	-19,6%	6,52	+20,3%
Mleko za 1 l	1,89	-29,2%	-8,7%	2,15	+4,4%

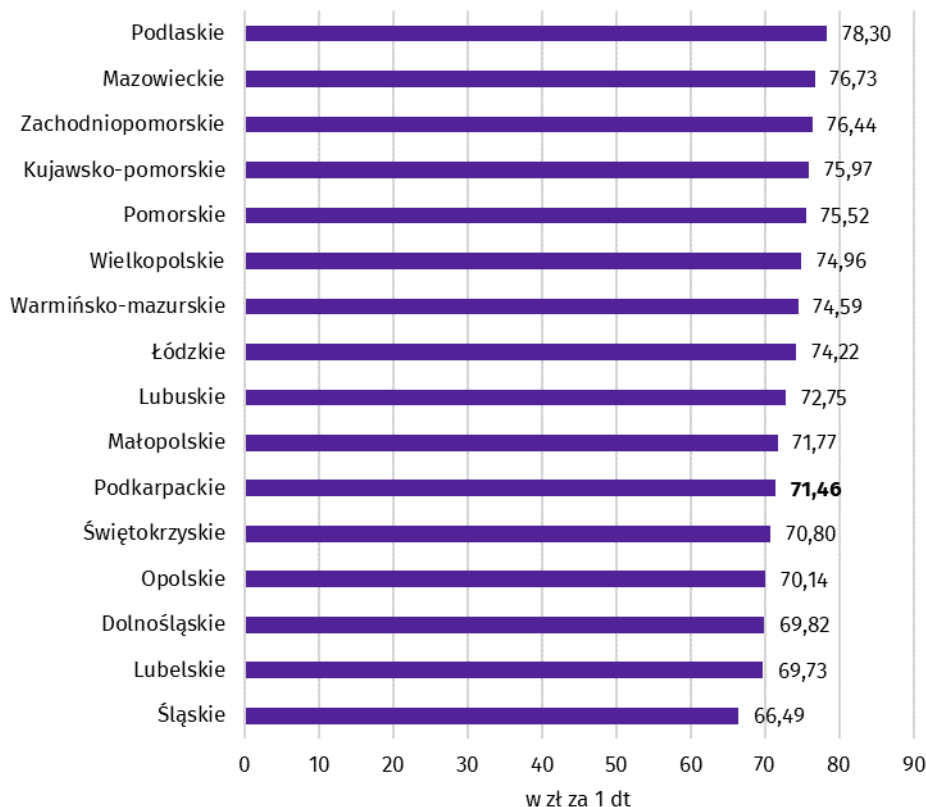
a Bez ziarna siewnego.

Cena pszenicy dostarczonej do skupu przez producentów z województwa podkarpackiego była niższa w skali roku (o 17,8%), a wyższa niż w listopadzie 2025 r. (o 4,3%). Cena skupu żyta była wyższa w porównaniu z ceną sprzed roku (o 2,1%) i wyższa w odniesieniu do ceny sprzed miesiąca (o 5,0%).

**Wykres 1. Przeciętne ceny skupu zbóż**

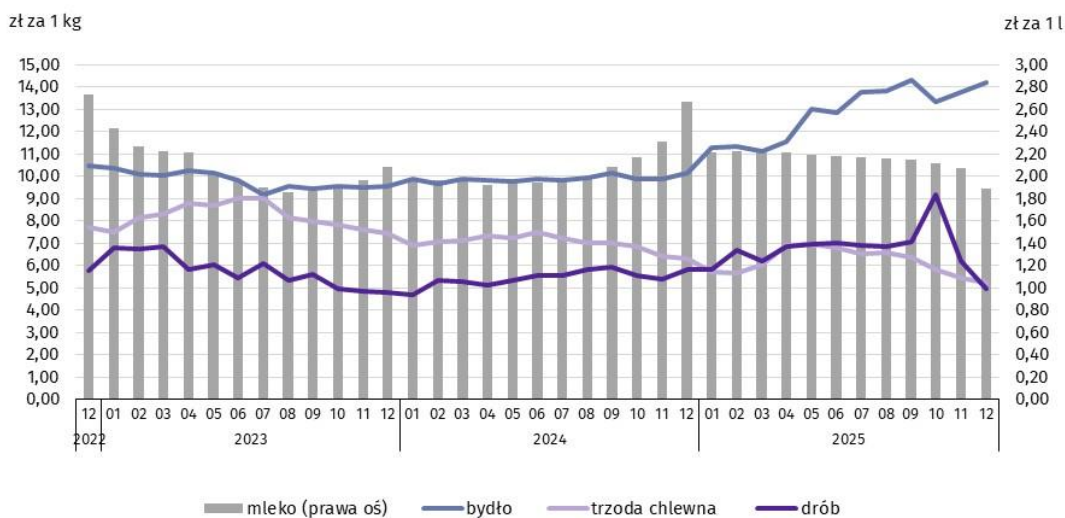


**Wykres 2. Przeciętne ceny skupu pszenicy w grudniu 2025 r.**



Za 1 dt **ziemniaków** w skupie w grudniu 2025 r. płacono średnio 45,52 zł (o 48,3% mniej niż przed rokiem, a o 3,2% więcej niż w listopadzie 2025 r.).

**Wykres 3. Przeciętne ceny skupu żywca i mleka**

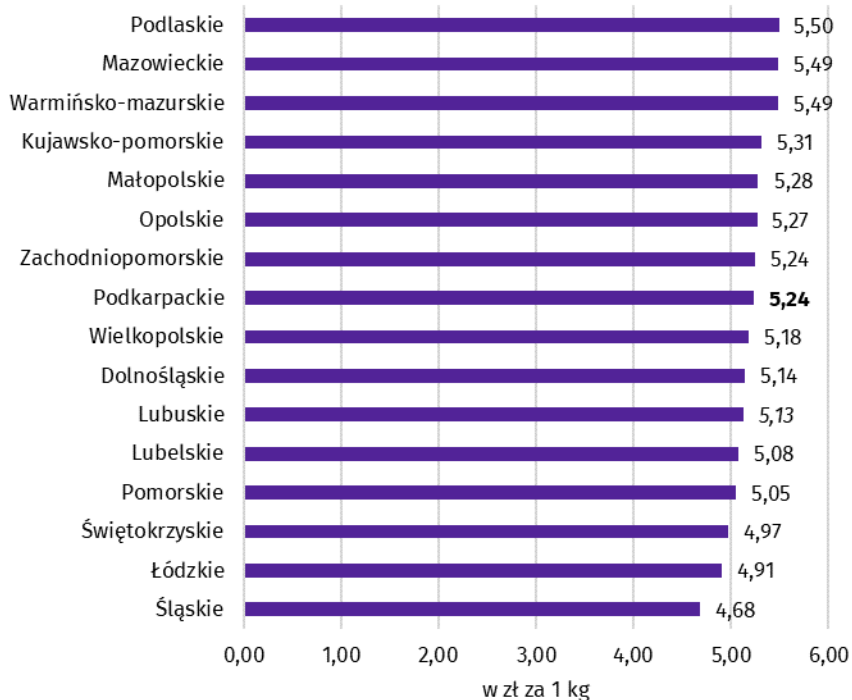


W grudniu 2025 r. cena 1 kg **żywca wieprzowego** w skupie wyniosła 5,24 zł była niższa w porównaniu z cenami sprzed roku (o 17,4%) i niższa w porównaniu z listopadem 2025 r. (o 4,0%).

↓ 17,4%

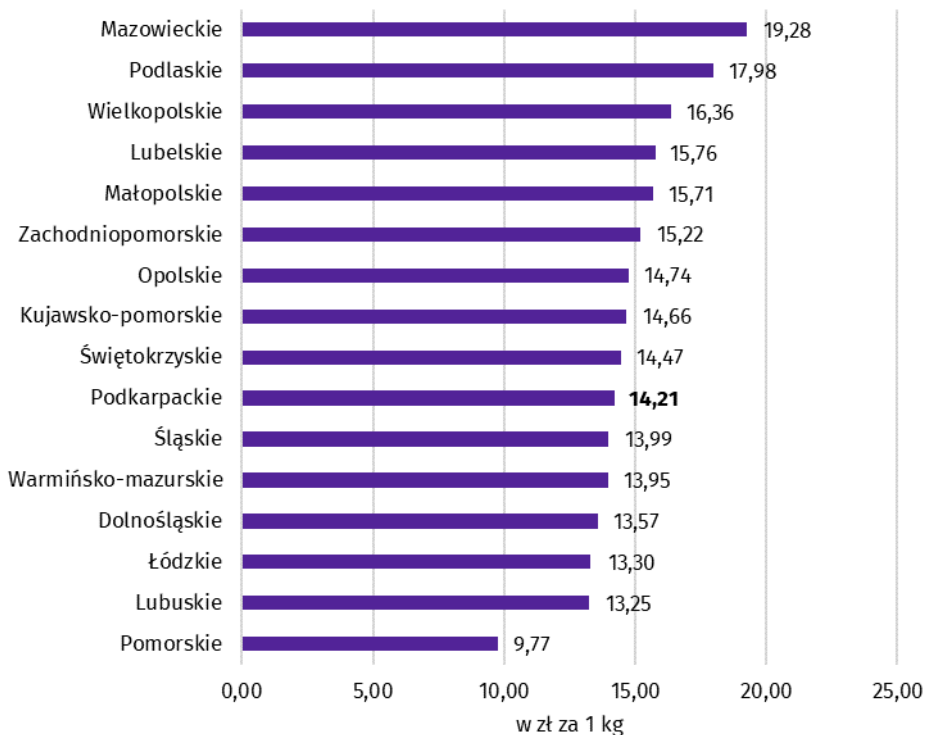
spadek cen skupu żywca wieprzowego w grudniu r/r

**Wykres 4. Przeciętne ceny skupu żywca wieprzowego w grudniu 2025 r.**



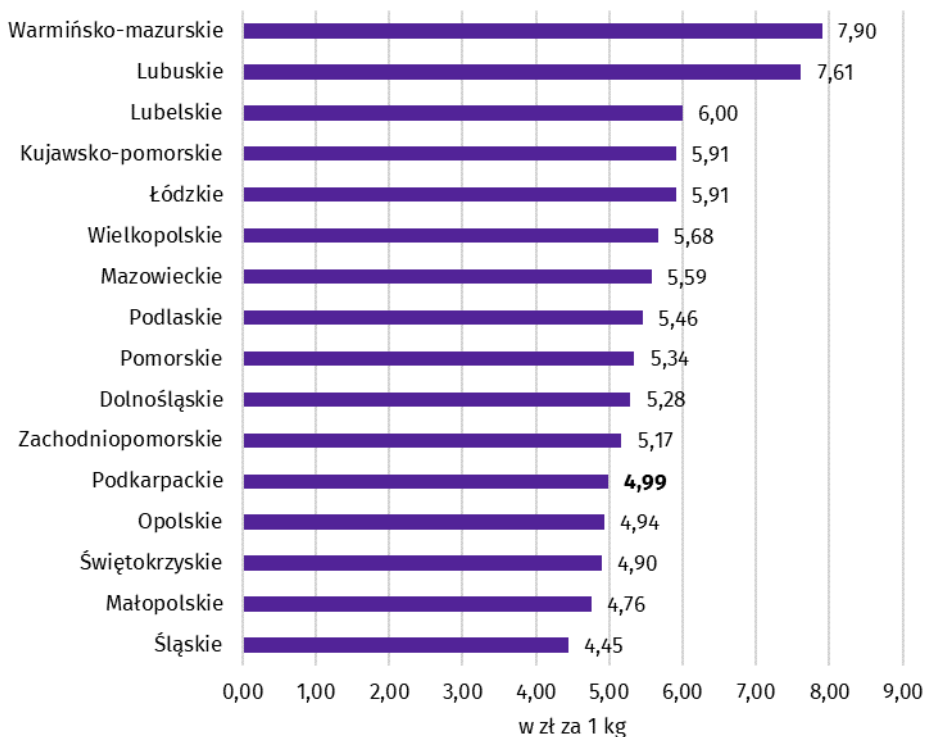
**Ceny skupu żywca wołowego** wzrosły w skali roku, jak i w skali miesiąca. Za 1 kg żywca wołowego w grudniu 2025 r. płacono 14,21 zł (o 40,1% więcej niż w grudniu 2024 r.). W porównaniu z listopadem 2025 r. średnia cena skupu żywca wołowego była wyższa o 3,0%.

**Wykres 5. Przeciętne ceny skupu żywca wołowego w grudniu 2025 r.**



W grudniu 2025 r. **średnia cena skupu 1 kg żywca drobiowego** wyniosła 4,99 zł i była niższa niż przed rokiem (o 14,3%) i niższa w odniesieniu do poprzedniego miesiąca (o 19,6%).

**Wykres 6. Przeciętne ceny skupu żywca drobiowego w grudniu 2025 r.**



W grudniu 2025 r. **ceny skupu mleka** były niższe niż przed rokiem (o 29,2%) i niższe w odniesieniu do listopada 2025 r. (o 8,7%).

↓ **14,3%**

spadek cen skupu żywca drobiowego w grudniu r/r

↓ **29,2%**

spadek cen skupu mleka w grudniu r/r

## KONIUNKTURA<sup>1</sup> W GOSPODARSTWACH ROLNYCH

W ocenie rolników zmiany jakie miały miejsce w pierwszym półroczu 2025 r. jak i bieżąca sytuacja gospodarstw rolnych kształtowały się mniej pesymistycznie niż przed rokiem. Mimo poprawy nastrojów wśród rolników, oceny zmiany koniunktury pozostały pesymistyczne. Również prognozy na drugie półrocze 2025 r. były negatywne.

W porównaniu z wynikami poprzedniej edycji badania, rolnicy w czerwcu 2025 r. mniej pesymistycznie ocenili opłacalność produkcji rolniczej, popyt na produkty wytwarzane w gospodarstwie rolnym, sprzedaż produktów rolnych, jak i ogólną sytuację prowadzonych przez siebie gospodarstw rolnych.

**Tablica 7. Wskaźnik koniunktury w gospodarstwach rolnych<sup>1</sup>**

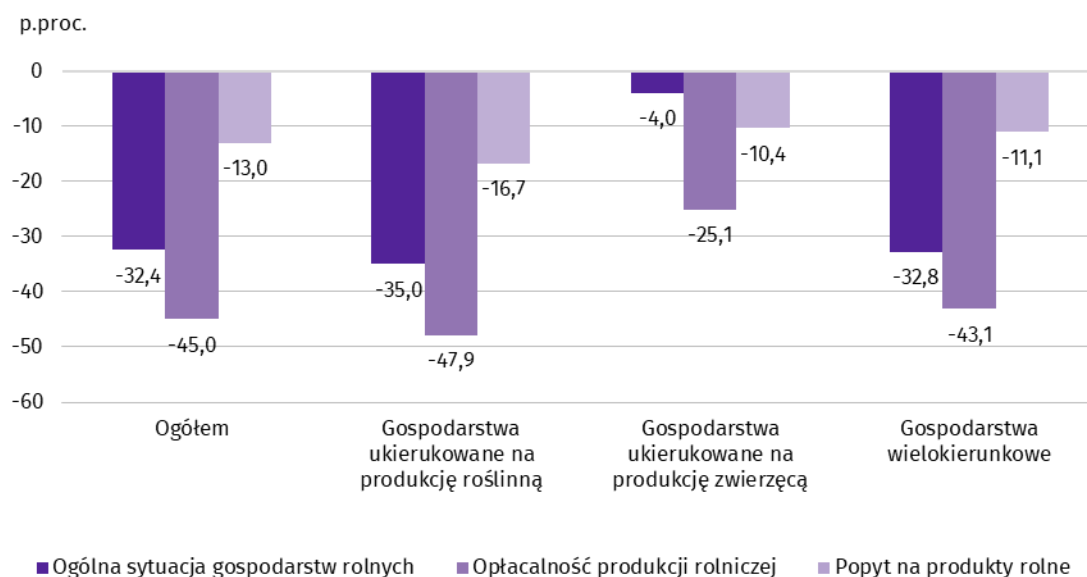
Okres badania	Wskaźnik zmiany				Wskaźnik ogólny
	sytuacji ogólnej gospodarstwa rolnego	popytu na produkty wytwarzane w gospodarstwie rolnym	opłacalności produkcji rolniczej	sprzedaży produktów rolnych	
czerwiec 2022 r.	-39,5	-10,3	-45,8	-9,6	-26,3
grudzień 2022 r.	-34,9	-22,5	-44,9	-15,4	-29,4
czerwiec 2023 r.	-35,8	-26,3	-50,8	-19,4	-33,1
grudzień 2023 r.	-37,3	-25,9	-53,8	-15,5	-33,1
czerwiec 2024 r.	-33,6	-24,9	-47,2	-21,0	-31,7
grudzień 2024	-31,9	-19,5	-47,3	-15,2	-28,5
<b>czerwiec 2025</b>	<b>-27,3</b>	<b>-12,7</b>	<b>-37,7</b>	<b>-11,0</b>	<b>-22,2</b>

Najwięcej negatywnych opinii wyrażali użytkownicy gospodarstw specjalizujących się w produkcji roślinnej, wśród których najwięcej negatywnych opinii wyrażali rolnicy prowadzący uprawy pod osłonami i buraków cukrowych. Natomiast w przypadku gospodarstw prowadzących produkcję zwierzęcą najwięcej negatywnych opinii wyrażali hodowcy trzody chlewnej.

W pierwszym półroczu 2025 r. pogorszenie koniunktury zasygnalizowało 34,7% kierujących gospodarstwem rolnym, a poprawę 2,3%. Pozostali uznali, że sytuacja ich gospodarstw nie uległa zmianie.

<sup>1</sup> Wskaźnik zmiany sytuacji ogólnej gospodarstwa rolnego, obliczany na podstawie dwóch wskaźników częściowych: zmiany sytuacji ogólnej gospodarstwa rolnego oraz przewidywanej sytuacji gospodarstwa rolnego. Wskaźnik zmiany popytu na produkty wytwarzane w gospodarstwie, obliczany na podstawie wskaźników częściowych: zmiany popytu na produkty wytwarzane w gospodarstwie rolnym i prognozy popytu na produkty wytwarzane w gospodarstwie rolnym. Wskaźnik zmiany opłacalności produkcji rolniczej składa się ze wskaźnika zmiany opłacalności produkcji w gospodarstwie rolnym oraz prognozowanej opłacalności produkcji w gospodarstwie rolnym. Wskaźnik zmiany sprzedaży produktów rolnych składa się ze wskaźników prostych dotyczących zmiany sprzedaży produktów roślinnych oraz zmiany sprzedaży produktów zwierzęcych.

**Wykres 7. Salda odpowiedzi dotyczące zmian w pierwszym półroczu 2025 r. sytuacji ogólnej gospodarstw rolnych, opłacalności produkcji rolniczej i popytu na produkty rolne**



W czerwcu 2025 r. opinia o złej bieżącej ogólnej sytuacji gospodarstw rolnych przeważała nad opiniami przeciwnymi o 16,2 p.proc. Rolnicy negatywnie ocenili bieżącą opłacalność produkcji rolniczej. Przewaga opinii negatywnych nad pozytywnymi wyniosła 24,0 p.proc.

**Tablica 8. Salda odpowiedzi dotyczące ocen zmian sytuacji ogólnej gospodarstwa rolnego, opłacalności produkcji rolniczej oraz popytu na produkty rolne<sup>2</sup>**

Okres badania	Zmiana sytuacji ogólnej gospodarstwa rolnego w:		Zmiana opłacalności produkcji rolniczej w:		Zmiana popytu na produkty rolne w:	
	ostatnim półroczu	najbliższym półroczu	ostatnim półroczu	najbliższym półroczu	ostatnim półroczu	najbliższym półroczu
	saldo odpowiedzi w p.proc.					
czerwiec 2022 r.	-44,4	-34,6	-52,5	-39,0	-5,9	-14,6
grudzień 2022 r.	-37,3	-32,5	-51,5	-38,2	-23,1	-21,8
czerwiec 2023 r.	-43,5	-28,0	-60,1	-41,5	-30,2	-22,3
grudzień 2023 r.	-50,3	-24,3	-68,2	-39,3	-32,8	-19,0
czerwiec 2024 r.	-43,5	-23,6	-59,5	-34,9	-31,5	-18,3
grudzień 2024	-37,2	-26,5	-59,7	-34,9	-20,3	-18,7
<b>czerwiec 2025</b>	<b>-32,4</b>	<b>-22,2</b>	<b>-45,0</b>	<b>-30,3</b>	<b>-13,0</b>	<b>-12,3</b>

Najmniej pesymistyczne opinie rolników dotyczyły zmiany popytu na produkty rolne w najbliższym półroczu. W czerwcu 2025 r. gospodarstwa specjalizujące się w produkcji roślinnej bardziej pesymistycznie oceniały koniunkturę niż gospodarstwa wielokierunkowe i specjalizujące się w produkcji zwierzęcej.

<sup>2</sup> Wyniki badania prezentowane są jako salda odpowiedzi tj. jako różnica między procentowym udziałem odpowiedzi pozytywnych (+) oraz procentowym udziałem odpowiedzi negatywnych (-) bez uwzględniania wariantu neutralnego. Dodatnia wartość wskaźnika oznacza dobrą koniunkturę, zaś ujemna – koniunkturę złą. Wzrost (spadek) wskaźnika oznacza poprawę (pogorszenie) koniunktury z punktu widzenia badanych gospodarstw.

Opracowanie merytoryczne:  
**Podkarpacki Urząd Wojewódzki**

**Wojewoda Podkarpacki**

**Teresa Kubas-Hul**

Tel.: 17 867-10-00

**e-mail: kancelaria@rzeszow.uw.gov.pl**

Rozpowszechnianie:

**Rzecznik Prasowy Wojewody Podkarpackiego**

tel.: 17 867-12-52

**e-mail: [rzecznik@rzeszow.uw.gov.pl](mailto:rzecznik@rzeszow.uw.gov.pl)**

**Urząd Statystyczny w Rzeszowie**

**p.o. Dyrektora Teresa Krzezińska**

Tel.: 17 853 52 10, 17 853 52 19

**e-mail: sekretariat@stat.gov.pl**

**Informatorium Statystyczne**

Tel.: 17 853 57 55



[rzeszow.stat.gov.pl](http://rzeszow.stat.gov.pl)



@Rzeszow\_STAT



@USRzeszow

#### **Powiązane opracowania**

[Komunikaty i biuletyny](#)

#### **Temat dostępny w bazach danych**

[Bank Danych Lokalnych](#)

W przypadku cytowania danych Głównego Urzędu Statystycznego prosimy o zamieszczenie informacji: „Źródło danych GUS”, a w przypadku publikowania obliczeń dokonanych na danych opublikowanych przez GUS prosimy o zamieszczenie informacji: „Opracowanie własne na podstawie danych GUS”.