

30.03.2026 r.

# Rolnictwo w województwie podkarpackim

## SKUP

### ZBOŻA

W lutym 2026 r. skup **zbóż podstawowych** (z mieszankami zbożowymi bez ziarna siewnego) był o 59,6% większy niż przed rokiem. Większe niż przed rokiem były dostawy do skupu pszenicy (o 61,0%), a skup żyta był mniejszy (o 38,2%). W skali miesiąca odnotowano wzrost (o 32,4%) dostaw do skupu zbóż podstawowych (z mieszankami zbożowymi bez ziarna siewnego), w tym więcej skupiono pszenicy (o 33,0%) i żyta (o 18,6%).

↑59,6%

wzrost skupu zbóż podstawowych w lutym r/r

Tablica 1. Skup zbóż<sup>a</sup>

Wyszczególnienie	Lipiec 2025-luty 2026		Luty 2026		
	w tonach	zmiana do analogicznego okresu 2025	w tonach	zmiana do lutego 2025	zmiana do stycznia 2026
Ziarno zbóż podstawowych <sup>b</sup>	180 977	+10,0%	22 548	+59,6%	+32,4%
w tym:					
pszenica	157 774	+12,7%	21 346	+61,0%	+33,0%
żyto	3 437	+1,1%	186	-38,2%	+18,6%
Kukurydza	137 202	-2,6%	5 672	-41,4%	+25,6%

a W okresie styczeń-luty 2026 r. bez skupu realizowanego przez osoby fizyczne. b Obejmuje: pszenicę, żyto, jęczmień, owies, pszenżyto; łącznie z mieszankami zbożowymi, bez ziarna siewnego.

Skup zbóż podstawowych (z mieszankami zbożowymi bez ziarna siewnego) w okresie lipiec 2025 r. – luty 2026 r. wyniósł 181,0 tys. ton i był o 10,0% większy niż w okresie lipiec 2024 r. – luty 2025 r. Skup pszenicy w tym okresie był większy (o 12,7%) i większy był skup żyta (o 1,1%).

### ŻYWIEC RZEŹNY

**Skup żywca rzeźnego** w wadze żywej w lutym 2026 r. wyniósł 2,2 tys. ton (o 7,7% mniej niż przed rokiem). Mniejsze były dostawy do skupu bydła (o 29,0%) i drobiu (o 18,4%). Skup trzody chlewnej był większy (o 3,6%). W skali miesiąca odnotowano spadek skupu żywca rzeźnego w wadze żywej (o 18,7%), o czym zdecydował mniejszy skup drobiu (o 36,3%), bydła (o 8,7%) i trzody chlewnej (o 2,6%).

**Tablica 2. Skup podstawowych produktów zwierzęcych<sup>a</sup>**

Wyszczególnienie	Styczeń-luty 2026		Luty 2026		
	w tonach	zmiana do analogicznego okresu 2025	w tonach	zmiana do lutego 2025	zmiana do stycznia 2026
Żywiec rzeźny <sup>b</sup>	4 990	-6,1%	2 238	-7,7%	-18,7%
w tym:					
bydło (bez cieląt)	248	-29,5%	119	-29,0%	-8,7%
trzoda chlewna	2 607	-7,6%	1 286	+3,6%	-2,6%
drób	2 114	-0,5%	823	-18,4%	-36,3%

a Bez skupu realizowanego przez osoby fizyczne. b Obejmuje: bydło, cielęta, trzodę chlewną, owce, konie i drób; w wadze żywej.

Według stanu w grudniu 2025 r. **pogłowie trzody chlewnej** liczyło 76,6 tys. sztuk i było o 8,6% mniejsze niż w grudniu 2024 r. Pogłowie loch na chów, którego wielkość świadczy o nastawieniach produkcyjnych w chowie trzody i jednocześnie określa aktualne możliwości reprodukcyjne stada, w porównaniu z grudniem 2024 r., zmniejszyło się (o 6,4%), w tym pogłowie loch prośnych – o 7,9%. Stado prosiąt liczyło 11,5 tys. sztuk i było mniejsze o 19,3% w porównaniu z grudniem 2024 r. Pogłowie grup decydujących o wielkości produkcji (łącznie warchlaków i tuczników) zmniejszyło się w odniesieniu do grudnia 2024 r. (o 6,5%).

↓8,6%

spadek pogłowia trzody chlewnej w grudniu r/r

**Tablica 3. Pogłowie trzody chlewnej<sup>a</sup> w grudniu 2025 r.**

Wyszczególnienie	W sztukach	Udział w pogłowie ogółem	Zmiana do grudnia 2024
Ogółem	76 625	100,0%	-8,6%
Prosięta o wadze do 20 kg	11 458	15,0%	-19,3%
Warchlaki o wadze od 20 kg do 50 kg	28 508	37,2%	+50,4%
Trzoda chlewna o wadze 50 kg i więcej:	36 660	47,8%	-27,7%
na ubój (tuczniaki)	30 211	39,4%	-31,1%
na chów	6 449	8,4%	-6,2%
w tym lochy	6 188	8,1%	-6,4%
w tym prośne	3 992	5,2%	-7,9%

a Dane wstępne.

W grudniu 2025 r. **pogłowie bydła** ogółem liczyło 67,0 tys. sztuk i było mniejsze (o 4,1%) niż w grudniu 2024 r. Zmniejszyło się pogłowie młodego bydła w wieku od 1 roku do 2 lat (o 6,8%) i pogłowie bydła 2-letniego i starszego (o 5,1%), w tym pogłowie krów było mniejsze (o 4,5%). Pogłowie cieląt wzrosło o 0,5%.

**Tablica 4. Pogłowie bydła<sup>a</sup> w grudniu 2025 r.**

Wyszczególnienie	W sztukach	Udział w pogłowie ogółem	Zmiana do grudnia 2024
Ogółem	67 037	100,0%	-4,1%
Cielęta poniżej 1 roku	16 849	25,1%	+0,5%
Młode bydło w wieku 1-2 lat	12 793	19,1%	-6,8%
Bydło 2-letnie i starsze	37 395	55,8%	-5,1%
w tym krowy	31 096	46,4%	-4,5%

a Dane z systemu Identyfikacji i Rejestracji Zwierząt (IRZ) Agencji Restrukturyzacji i Modernizacji Rolnictwa; pogłowie według siedziby stada.

## MLEKO

**Skup mleka** w lutym 2026 r. był niższy w porównaniu z analogicznym miesiącem 2025 r. (o 3,0%) i niższy w odniesieniu do stycznia br. (o 12,5%).

**Tablica 5. Skup mleka**

Wyszczególnienie	Styczeń-luty 2026		Luty 2026		
	w tys. litrów	zmiana do analogicznego okresu 2025	w tys. litrów	zmiana do lutego 2025	zmiana do stycznia 2026
Mleko	13 318	-4,0%	6 214	-3,0%	-12,5%

↓4,1%

spadek pogłowia bydła w grudniu r/r

↓3,0%

spadek skupu mleka w lutym r/r

## CENY

W lutym 2026 r. **ceny skupu zbóż** podstawowych (łącznie z paszowymi bez ziarna siewnego) wyniosły 72,15 zł za 1 dt i utrzymały się poziomie sprzed miesiąca, a były niższe niż przed rokiem (o 16,9%).

↓16,9%

spadek cen skupu zbóż podstawowych w lutym r/r

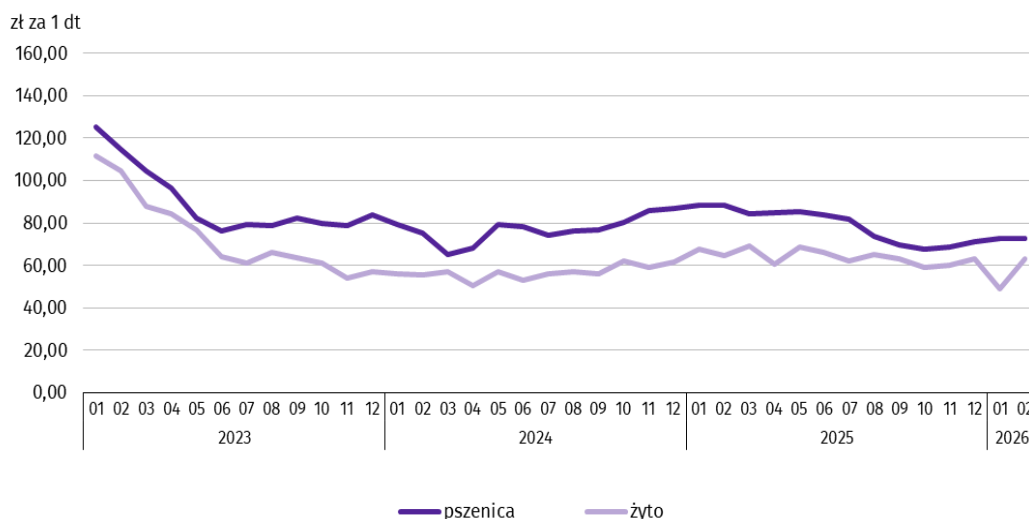
**Tablica 6. Przeciętne ceny skupu podstawowych produktów rolnych**

Wyszczególnienie	Luty 2026			Styczeń-luty 2026	
	zł	zmiana do lutego 2025	zmiana do stycznia 2026	zł	zmiana do analogicznego okresu 2025
Ziarno zbóż <sup>a</sup> za 1 dt:					
pszenica	72,79	-17,5%	-0,2%	72,85	-17,4%
żyto	62,98	-2,7%	+28,2%	56,65	-13,6%
Kukurydza	68,93	-15,7%	+22,3%	68,84	-15,1%
Ziemniaki za 1 dt	78,79	-22,9%	+23,4%	70,96	-29,4%
Żywiec rzeźny za 1 kg wagi żywej, w tym:					
bydło (bez cieląt)	14,75	+30,1%	-3,2%	15,01	+32,8%
trzoda chlewna	5,12	-10,0%	+5,1%	4,99	-12,6%
drób	6,66	-0,9%	+6,1%	6,43	+2,7%
Mleko za 1 l	1,85	-16,7%	-1,1%	1,86	-15,8%

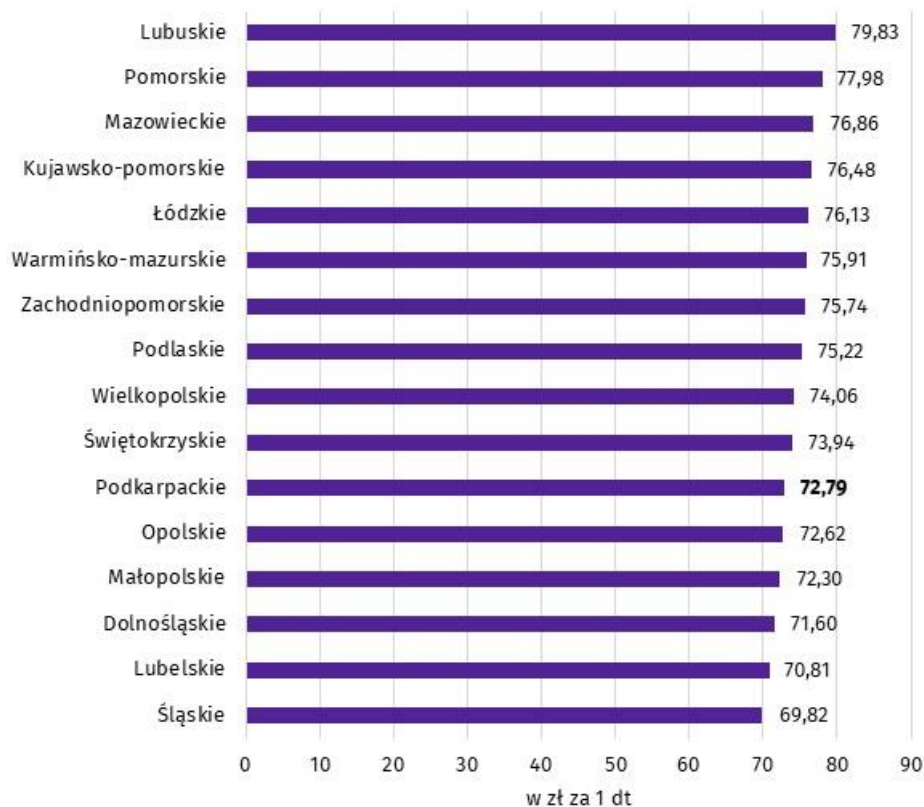
a Bez ziarna siewnego.

Cena pszenicy dostarczonej do skupu przez producentów z województwa podkarpackiego była niższa w skali roku (o 17,5%) i niższa niż w styczniu br. (o 0,2%). Cena skupu żyta była niższa w porównaniu z ceną sprzed roku (o 2,7%), a wyższa w odniesieniu do ceny sprzed miesiąca (o 28,2%).

**Wykres 1. Przeciętne ceny skupu zbóż**

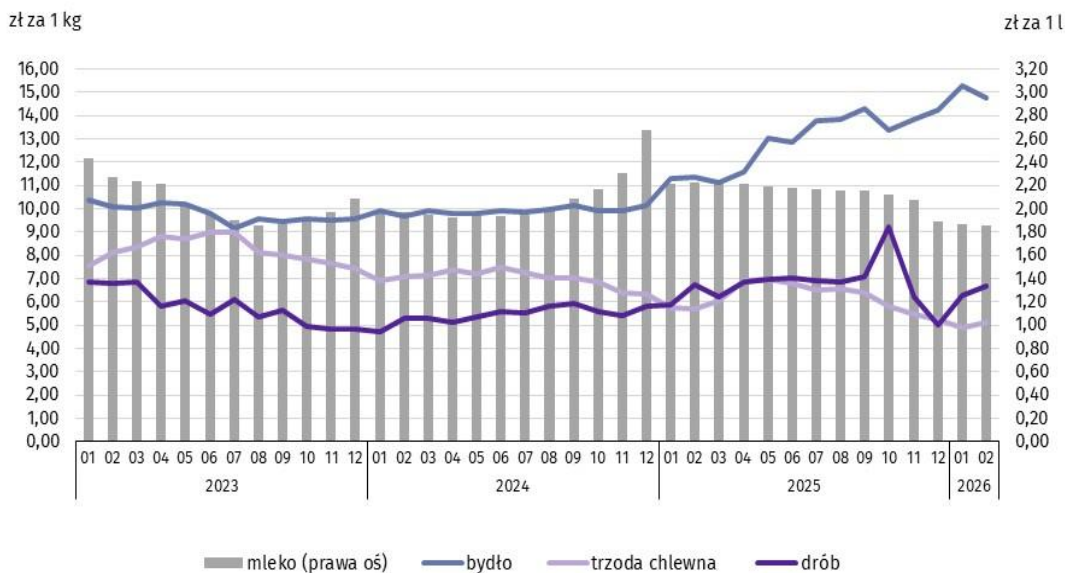


**Wykres 2. Przeciętne ceny skupu pszenicy w lutym 2026 r.**



Za 1 dt **ziemniaków** w skupie w lutym 2026 r. płacono średnio 78,79 zł (o 22,9% mniej niż przed rokiem, a o 23,4% więcej niż w styczniu br.).

**Wykres 3. Przeciętne ceny skupu żywca i mleka**

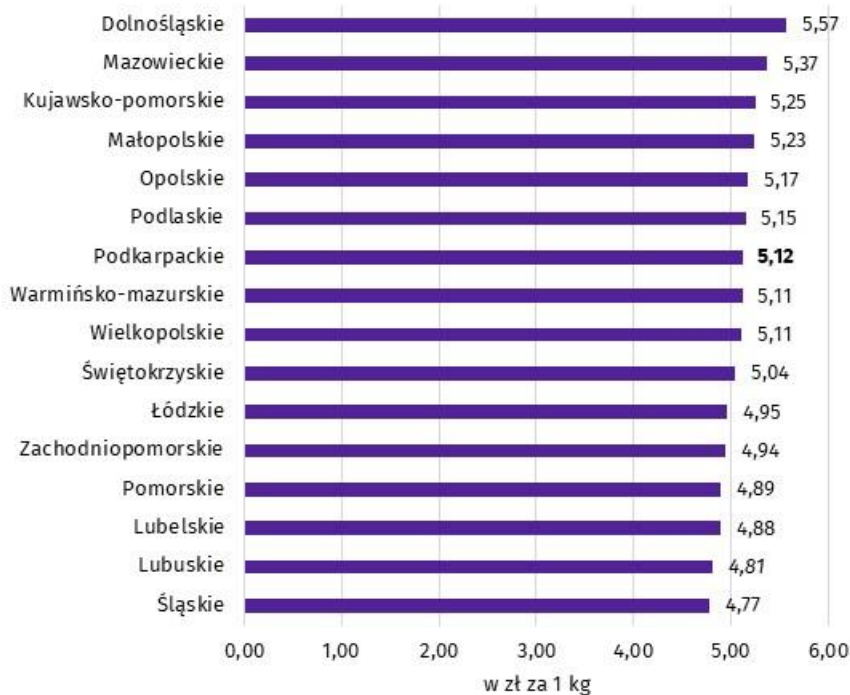


W lutym 2026 r. cena 1 kg **żywca wieprzowego** w skupie wyniosła 5,12 zł i była niższa w porównaniu z cenami sprzed roku (o 10,0%), a wyższa w porównaniu ze styczniem br. (o 5,1%).

↓ 10,0%

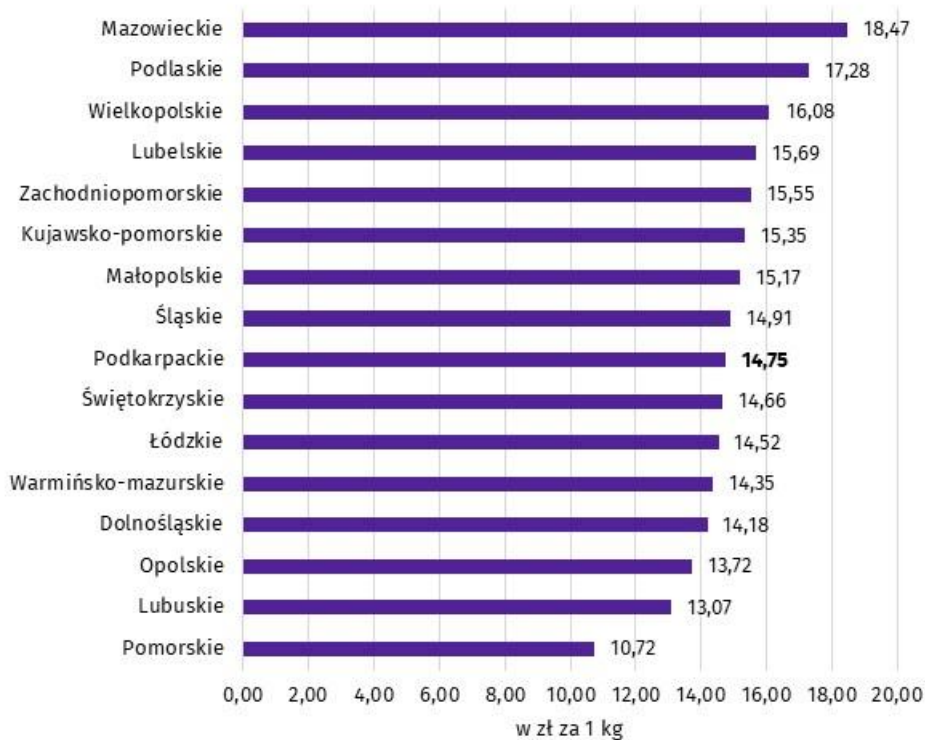
spadek cen skupu żywca wieprzowego w lutym r/r

**Wykres 4. Przeciętne ceny skupu żywca wieprzowego w lutym 2026 r.**



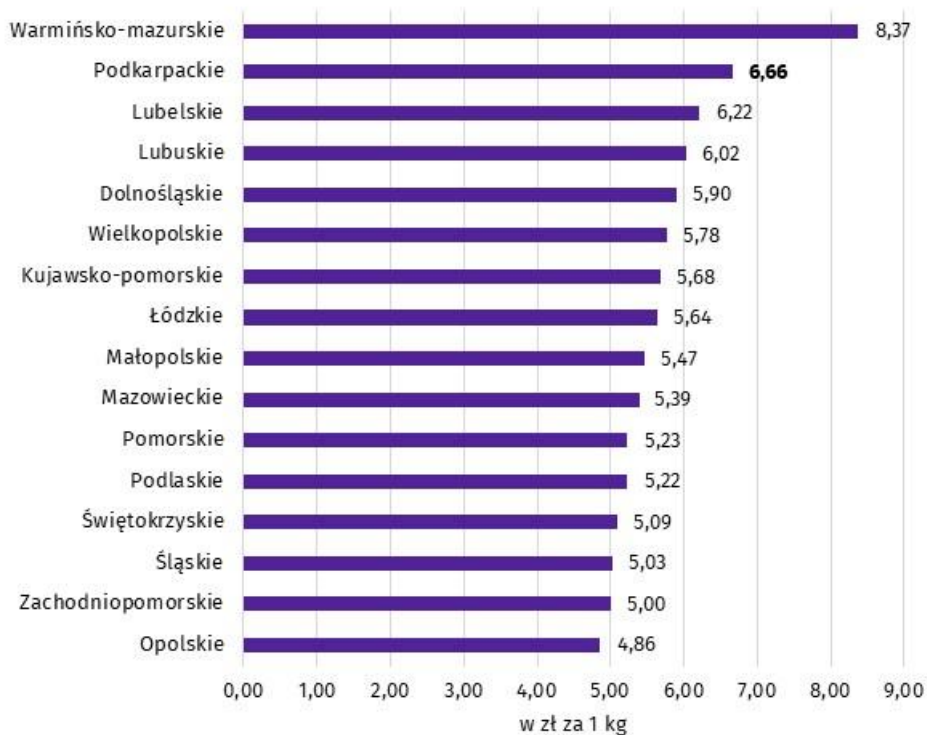
**Ceny skupu żywca wołowego** wzrosły w skali roku, a zmniejszyły się w skali miesiąca. Za 1 kg żywca wołowego w lutym 2026 r. płacono 14,75 zł (o 30,1% więcej niż w lutym 2025 r.). W porównaniu ze styczniem br. średnia cena skupu żywca wołowego była niższa o 3,2%.

**Wykres 5. Przeciętne ceny skupu żywca wołowego w lutym 2026 r.**



W lutym 2026 r. **średnia cena skupu 1 kg żywca drobiowego** wyniosła 6,66 zł i była niższa niż przed rokiem (o 0,9%), a wyższa w odniesieniu do stycznia br. (o 6,1%).

**Wykres 6. Przeciętne ceny skupu żywca drobiowego w lutym 2026 r.**



W lutym 2026 r. **ceny skupu mleka** były niższe niż przed rokiem (o 16,7%) i niższe w odniesieniu do stycznia br. (o 1,1%).

↓ **16,7%**

spadek cen skupu mleka  
w lutym r/r

## KONIUNKTURA<sup>1</sup> W GOSPODARSTWACH ROLNYCH

W ocenie rolników zmiany jakie miały miejsce w pierwszym półroczu 2025 r. jak i bieżąca sytuacja gospodarstw rolnych kształtowały się mniej pesymistycznie niż przed rokiem. Mimo poprawy nastrojów wśród rolników, oceny zmiany koniunktury pozostały pesymistyczne. Również prognozy na drugie półrocze 2025 r. były negatywne.

W porównaniu z wynikami poprzedniej edycji badania, rolnicy w czerwcu 2025 r. mniej pesymistycznie ocenili opłacalność produkcji rolniczej, popyt na produkty wytwarzane w gospodarstwie rolnym, sprzedaż produktów rolnych, jak i ogólną sytuację prowadzonych przez siebie gospodarstw rolnych.

**Tablica 7. Wskaźnik koniunktury w gospodarstwach rolnych<sup>1</sup>**

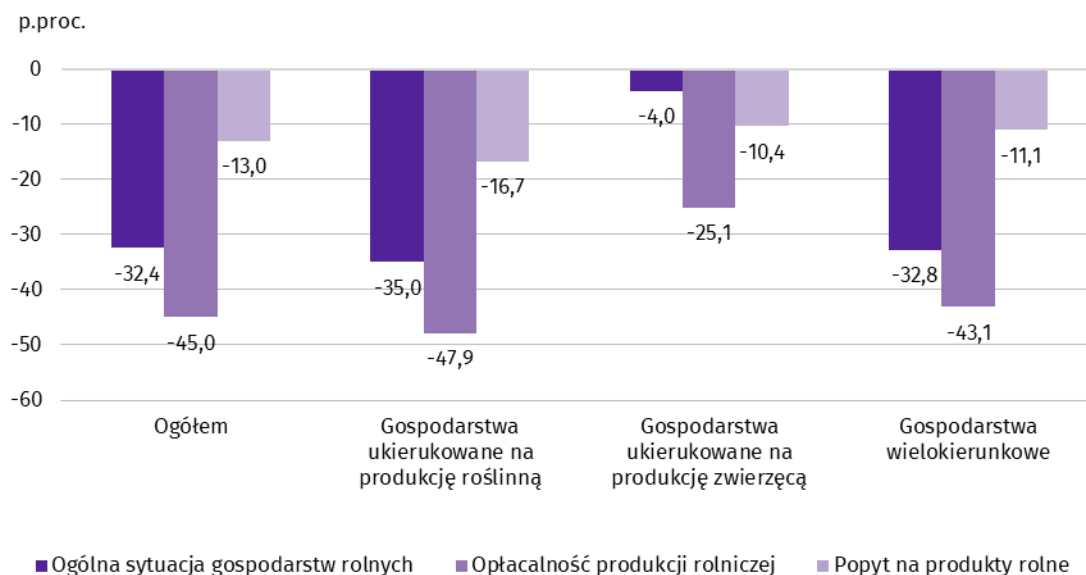
Okres badania	Wskaźnik zmiany				Wskaźnik ogólny
	sytuacji ogólnej gospodarstwa rolnego	popytu na produkty wytwarzane w gospodarstwie rolnym	opłacalności produkcji rolniczej	sprzedaży produktów rolnych	
czerwiec 2022 r.	-39,5	-10,3	-45,8	-9,6	-26,3
grudzień 2022 r.	-34,9	-22,5	-44,9	-15,4	-29,4
czerwiec 2023 r.	-35,8	-26,3	-50,8		-33,1
grudzień 2023 r.	-37,3	-25,9	-53,8	-15,5	-33,1
czerwiec 2024 r.	-33,6	-24,9	-47,2	-21,0	-31,7
grudzień 2024	-31,9	-19,5	-47,3	-15,2	-28,5
<b>czerwiec 2025</b>	<b>-27,3</b>	<b>-12,7</b>	<b>-37,7</b>	<b>-11,0</b>	<b>-22,2</b>

Najwięcej negatywnych opinii wyrażali użytkownicy gospodarstw specjalizujących się w produkcji roślinnej, wśród których najwięcej negatywnych opinii wyrażali rolnicy prowadzący uprawy pod osłonami i buraków cukrowych. Natomiast w przypadku gospodarstw prowadzących produkcję zwierzęcą najwięcej negatywnych opinii wyrażali hodowcy trzody chlewnej.

W pierwszym półroczu 2025 r. pogorszenie koniunktury zasygnalizowało 34,7% kierujących gospodarstwem rolnym, a poprawę 2,3%. Pozostali uznali, że sytuacja ich gospodarstw nie uległa zmianie.

<sup>1</sup> Wskaźnik zmiany sytuacji ogólnej gospodarstwa rolnego, obliczany na podstawie dwóch wskaźników częściowych: zmiany sytuacji ogólnej gospodarstwa rolnego oraz przewidywanej sytuacji gospodarstwa rolnego. Wskaźnik zmiany popytu na produkty wytwarzane w gospodarstwie, obliczany na podstawie wskaźników częściowych: zmiany popytu na produkty wytwarzane w gospodarstwie rolnym i prognozy popytu na produkty wytwarzane w gospodarstwie rolnym. Wskaźnik zmiany opłacalności produkcji rolniczej składa się ze wskaźnika zmiany opłacalności produkcji w gospodarstwie rolnym oraz prognozowanej opłacalności produkcji w gospodarstwie rolnym. Wskaźnik zmiany sprzedaży produktów rolnych składa się ze wskaźników prostych dotyczących zmiany sprzedaży produktów roślinnych oraz zmiany sprzedaży produktów zwierzęcych.

**Wykres 7. Salda odpowiedzi dotyczące zmian w pierwszym półroczu 2025 r. sytuacji ogólnej gospodarstw rolnych, opłacalności produkcji rolniczej i popytu na produkty rolne**



W czerwcu 2025 r. opinia o złej bieżącej ogólnej sytuacji gospodarstw rolnych przeważała nad opiniami przeciwnymi o 16,2 p.proc. Rolnicy negatywnie ocenili bieżącą opłacalność produkcji rolniczej. Przewaga opinii negatywnych nad pozytywnymi wyniosła 24,0 p.proc.

**Tablica 8. Salda odpowiedzi dotyczące ocen zmian sytuacji ogólnej gospodarstwa rolnego, opłacalności produkcji rolniczej oraz popytu na produkty rolne<sup>2</sup>**

Okres badania	Zmiana sytuacji ogólnej gospodarstwa rolnego w:		Zmiana opłacalności produkcji rolniczej w:		Zmiana popytu na produkty rolne w:	
	ostatnim półroczu	najbliższym półroczu	ostatnim półroczu	najbliższym półroczu	ostatnim półroczu	najbliższym półroczu
	saldo odpowiedzi w p.proc.					
czerwiec 2022 r.	-44,4	-34,6	-52,5	-39,0	-5,9	-14,6
grudzień 2022 r.	-37,3	-32,5	-51,5	-38,2	-23,1	-21,8
czerwiec 2023 r.	-43,5	-28,0	-60,1	-41,5	-30,2	-22,3
grudzień 2023 r.	-50,3	-24,3	-68,2	-39,3	-32,8	-19,0
czerwiec 2024 r.	-43,5	-23,6	-59,5	-34,9	-31,5	-18,3
grudzień 2024	-37,2	-26,5	-59,7	-34,9	-20,3	-18,7
<b>czerwiec 2025</b>	<b>-32,4</b>	<b>-22,2</b>	<b>-45,0</b>	<b>-30,3</b>	<b>-13,0</b>	<b>-12,3</b>

Najmniej pesymistyczne opinie rolników dotyczyły zmiany popytu na produkty rolne w najbliższym półroczu. W czerwcu 2025 r. gospodarstwa specjalizujące się w produkcji roślinnej bardziej pesymistycznie oceniały koniunkturę niż gospodarstwa wielokierunkowe i specjalizujące się w produkcji zwierzęcej.

<sup>2</sup> Wyniki badania prezentowane są jako salda odpowiedzi tj. jako różnica między procentowym udziałem odpowiedzi pozytywnych (+) oraz procentowym udziałem odpowiedzi negatywnych (-) bez uwzględniania wariantu neutralnego. Dodatnia wartość wskaźnika oznacza dobrą koniunkturę, zaś ujemna – koniunkturę złą. Wzrost (spadek) wskaźnika oznacza poprawę (pogorszenie) koniunktury z punktu widzenia badanych gospodarstw.

Opracowanie merytoryczne:  
**Podkarpacki Urząd Wojewódzki**

**Wojewoda Podkarpacki**

**Teresa Kubas-Hul**

Tel.: 17 867-10-00

**e-mail: kancelaria@rzeszow.uw.gov.pl**

Rozpowszechnianie:

**Rzecznik Prasowy Wojewody Podkarpackiego**

tel.: 17 867-12-52

**e-mail: [rzecznik@rzeszow.uw.gov.pl](mailto:rzecznik@rzeszow.uw.gov.pl)**

**Urząd Statystyczny w Rzeszowie**

**p.o. Dyrektora Andżelika Malinowska**

Tel.: 17 853 52 10, 17 853 52 19

**e-mail: sekretariat@stat.gov.pl**

**Informatorium Statystyczne**

Tel.: 17 853 57 55



[rzeszow.stat.gov.pl](http://rzeszow.stat.gov.pl)



@Rzeszow\_STAT



@USRzeszow

#### **Powiązane opracowania**

[Komunikaty i biuletyny](#)

#### **Temat dostępny w bazach danych**

[Bank Danych Lokalnych](#)

W przypadku cytowania danych Głównego Urzędu Statystycznego prosimy o zamieszczenie informacji: „Źródło danych GUS”, a w przypadku publikowania obliczeń dokonanych na danych opublikowanych przez GUS prosimy o zamieszczenie informacji: „Opracowanie własne na podstawie danych GUS”.