

# Komunikat o sytuacji społeczno-gospodarczej województwa lubuskiego

## Listopad 2025 r.

30.12.2025 r.  
Nr 11/2025

- W listopadzie br. przeciętne zatrudnienie w sektorze przedsiębiorstw zmniejszyło się w stosunku do analogicznego miesiąca ub. roku o 1,9%. W końcu listopada br. liczba zarejestrowanych bezrobotnych oraz stopa bezrobocia rejestrowanego były wyższe niż w końcu listopada ub. roku (odpowiednio o 27,6% i o 1,1 p. proc.).
- Przeciętne miesięczne wynagrodzenie brutto w sektorze przedsiębiorstw wzrosło w stosunku do listopada ub. roku (o 9,3%), przy czym tempo wzrostu było mniejsze niż przed rokiem.
- W 3 kwartale br. ceny towarów i usług konsumpcyjnych w województwie lubuskim w skali roku zwiększyły się o 3,5% (w kraju o 3,0%). Największy wzrost cen dotyczył usług związanych z edukacją (o 8,5%) oraz cen w grupie napoje alkoholowe i wyroby tytoniowe (o 5,6%).
- Na rynku rolnym zanotowano niższe niż przed rokiem ceny skupu wszystkich gatunków zbóż podstawowych. W przypadku produktów zwierzęcych potaniał żywiec wieprzowy oraz mleko. Na targowiskach w porównaniu z listopadem ub. roku zmniejszyły się ceny większości produktów rolnych.
- W listopadzie br. produkcja sprzedana przemysłu zmniejszyła się w skali roku o 0,5%. W porównaniu z analogicznym miesiącem ub. roku zwiększyła się produkcja sprzedana budownictwa (o 14,9%), w tym produkcja budowlano-montażowa (o 9,4%).
- W listopadzie br., w porównaniu z analogicznym miesiącem ub. roku, zwiększyła się liczba mieszkań oddanych do użytkowania (o 16,2%), natomiast zmniejszyła się liczba mieszkań, których budowę rozpoczęto (o 0,5%) oraz liczba mieszkań, na których budowę wydano pozwolenia lub dokonano zgłoszenia z projektem budowlanym (o 14,6%).
- Sprzedaż detaliczna ukształtowała się na poziomie niższym niż przed rokiem (o 15,6%). Sprzedaż hurtowa w jednostkach handlowych zmniejszyła się (o 0,8%), natomiast wzrosła w przedsiębiorstwach hurtowych (o 72,5%).
- W końcu listopada br. liczba podmiotów gospodarki narodowej wpisanych do rejestru REGON była wyższa niż przed rokiem o 2,0%. Zarówno liczba podmiotów wykreślonych, jak i z zawieszoną działalnością była większa niż w analogicznym miesiącu ub. roku. Zmniejszyła się natomiast liczba podmiotów wpisanych do rejestru.
- W grudniu br. najbardziej optymistyczne nastroje gospodarcze panowały wśród podmiotów zajmujących się informacją i komunikacją (wśród tych podmiotów odnotowano także największą poprawę ocen koniunktury w skali miesiąca). Poprawę ocen i jednocześnie pozytywne opinie odnotowano także w zakwaterowaniu i gastronomii. Optymistycznie koniunkturę ocenili także przedsiębiorcy prowadzący działalność w transporcie i gospodarce magazynowej. Mimo to w większości badanych obszarów gospodarki oceny koniunktury formułowane przez przedsiębiorców były gorsze niż przed miesiącem. Najbardziej pesymistyczne nastroje gospodarcze panowały w budownictwie.

## Spis treści

Spis treści .....	2
Uwagi ogólne .....	2
Rynek pracy.....	4
Wynagrodzenia.....	7
Ceny detaliczne.....	8
Rolnictwo .....	9
Przemysł i budownictwo.....	11
Budownictwo mieszkaniowe.....	13
Rynek wewnętrzny.....	15
Podmioty gospodarki narodowej .....	16
Koniunktura gospodarcza.....	17
Wybrane dane o województwie lubuskim.....	20

## Uwagi ogólne

Prezentowane w Komunikacie dane:

- o zatrudnieniu, wynagrodzeniach oraz o produkcji sprzedanej przemysłu i budownictwa, produkcji budowlano-montażowej, a także o sprzedaży detalicznej i hurtowej towarów dotyczą podmiotów gospodarczych, w których liczba pracujących przekracza 9 osób,
- o bezrobociu rejestrowanym, od 1 czerwca 2025 r. weszła w życie nowa ustawa o rynku pracy i służbach zatrudnienia (Dz. U. z 2025 r. poz. 620), która wprowadziła zmiany w zasadach rejestracji i ewidencji osób bezrobotnych. W rezultacie część danych publikowanych została dostosowana do obecnego stanu prawnego i aktualnej terminologii ustawowej, co może wpływać na porównywalność bieżących danych z wcześniejszymi okresami,
- o sektorze przedsiębiorstw, dotyczą podmiotów prowadzących działalność gospodarczą w zakresie: leśnictwa i pozyskiwania drewna; rybołówstwa w wodach morskich; górnictwa i wydobywania; przetwórstwa przemysłowego; wytwarzania i zaopatrywania w energię elektryczną, gaz, parę wodną, gorącą wodę i powietrze do układów klimatyzacyjnych; dostawy wody; gospodarowania ściekami i odpadami oraz działalności związanej z rekultywacją; budownictwa; handlu hurtowego i detalicznego; naprawy pojazdów samochodowych, włączając motocykle; transportu i gospodarki magazynowej; działalności związanej z zakwaterowaniem i usługami gastronomicznymi; informacji i komunikacji; działalności związanej z obsługą rynku nieruchomości; działalności prawniczej, rachunkowo-księgowej i doradztwa podatkowego, działalności firm centralnych (head offices); doradztwa związanego z zarządzaniem; działalności w zakresie architektury i inżynierii; badań i analiz technicznych; reklamy, badania rynku i opinii publicznej; pozostałej działalności profesjonalnej, naukowej i technicznej; działalności w zakresie usług administrowania i działalności wspierającej; działalności związanej z kulturą, rozrywką i rekreacją; naprawy i konserwacji komputerów i artykułów użytku osobistego i domowego; pozostałej indywidualnej działalności usługowej,
- o cenach detalicznych dotyczą towarów żywnościowych i nieżywnościowych oraz usług, które pochodzą z notowań cen prowadzonych przez ankietatorów w wybranych punktach sprzedaży, w wytypowanych rejonach badania cen; ceny żywności notowane są raz w miesiącu z wyjątkiem owoców i warzyw, w zakresie których notowania cen prowadzone są dwa razy w miesiącu,
- o skupie produktów rolnych obejmują skup od producentów z terenu województwa; ceny podano bez podatku VAT,
- o wynikach finansowych przedsiębiorstw oraz nakładach inwestycyjnych dotyczą podmiotów gospodarczych prowadzących księgi rachunkowe (z wyjątkiem przedsiębiorstw rolnictwa, leśnictwa, łowiectwa i rybactwa, działalności finansowej i ubezpieczeniowej oraz szkół wyższych), w których liczba pracujących przekracza 49 osób.

Dane w ujęciu wartościowym wyrażone są w cenach bieżących i stanowią podstawę dla obliczenia wskaźników struktury. Wskaźniki dynamiki zaprezentowano na podstawie wartości w cenach bieżących, z wyjątkiem przemysłu, dla którego wskaźniki dynamiki podano na podstawie wartości w cenach stałych (średnie ceny bieżące 2021).

Liczby względne (wskaźniki, odsetki) wyliczono na podstawie danych bezwzględnych, wyrażonych z większą dokładnością niż podane w tekście i tablicach.

Dane prezentuje się w układzie Polskiej Klasyfikacji Działalności - PKD 2007.

## Polska klasyfikacja działalności 2007 (PKD 2007)

Skrót	Sekcje
Handel; naprawa pojazdów samochodowych	Handel hurtowy i detaliczny; naprawa pojazdów samochodowych, włączając motocykle
Wytwarzanie i zaopatrywanie w energię elektryczną, gaz, parę wodną i gorącą wodę	Wytwarzanie i zaopatrywanie w energię elektryczną, gaz, parę wodną gorącą wodę i powietrze do układów klimatyzacyjnych
Dostawa wody; gospodarowanie ściekami i odpadami; rekultywacja	Dostawa wody; gospodarowanie ściekami i odpadami oraz działalność związana z rekultywacją
Zakwaterowanie i gastronomia	Działalność związana z zakwaterowaniem i usługami gastronomicznymi
Obsługa rynku nieruchomości	Działalność związana z obsługą rynku nieruchomości
Administrowanie i działalność wspierająca	Działalność w zakresie usług administrowania i działalność wspierająca

Skrót	Działy
Produkcja wyrobów z drewna, korka, słomy i wikliny	Produkcja wyrobów z drewna oraz korka z wyłączeniem mebli; produkcja wyrobów ze słomy i materiałów używanych do wyplatania
Produkcja maszyn i urządzeń	Produkcja maszyn i urządzeń, gdzie indziej niesklasyfikowana
Produkcja wyrobów z metali	Produkcja metalowych wyrobów gotowych, z wyłączeniem maszyn i urządzeń
Produkcja maszyn i urządzeń	Produkcja maszyn i urządzeń, gdzie indziej niesklasyfikowana
Produkcja pojazdów samochodowych, przyczep i naczep	Produkcja pojazdów samochodowych, przyczep i naczep, z wyłączeniem motocykli
Budowa budynków	Roboty budowlane związane ze wznoszeniem budynków
Budowa obiektów inżynierii lądowej i wodnej	Roboty związane z budową obiektów inżynierii lądowej i wodnej

## Objaśnienia znaków umownych

Kreska (-)	-	zjawisko nie wystąpiło.
Zero: (0)	-	zjawisko istniało w wielkości mniejszej od 0,5.
(0,0)	-	zjawisko istniało w wielkości mniejszej od 0,05.
Kropka (.)	-	brak informacji, konieczność zachowania tajemnicy statystycznej lub że wypełnienie pozycji jest niemożliwe albo niecelowe.
Znak (*)	-	oznacza, że dane zostały zmienione w stosunku do wcześniej opublikowanych.
„W tym”	-	oznacza, że nie podaje się wszystkich składników sumy.
Znak (Δ)	-	oznacza, że nazwy zostały skrócone w stosunku do obowiązującej klasyfikacji.
p. proc.	-	punkt procentowy.

Dane charakteryzujące województwo lubuskie można również znaleźć w publikacjach statystycznych wydawanych przez Urząd Statystyczny w Zielonej Górze oraz w publikacjach ogólnopolskich Głównego Urzędu Statystycznego, a także na stronach <http://zielonagora.stat.gov.pl/>

### Zamówienia na publikację można składać pisemnie na adres:

Urząd Statystyczny w Zielonej Górze, ul. Spokojna 1, 65-954 Zielona Góra  
Fax 68 325 36 79, e-mail: SekretariatUSZGR@stat.gov.pl

Raport „Koniunktura gospodarcza w województwie lubuskim w grudniu 2025 r.” ukaże się na stronie głównej Urzędu Statystycznego w Zielonej Górze (<http://zielonagora.stat.gov.pl/>) **30 grudnia 2025 r.**

**W przypadku cytowania danych Głównego Urzędu Statystycznego prosimy o zamieszczenie informacji: „Źródło: dane GUS”, a w przypadku publikowania obliczeń dokonanych na danych opublikowanych przez Główny Urząd Statystyczny prosimy o zamieszczenie informacji: „Źródło: opracowanie własne na podstawie danych GUS”.**

## Rynek pracy

W listopadzie br. przeciętne zatrudnienie w sektorze przedsiębiorstw zmniejszyło się w relacji do analogicznego miesiąca ub. roku oraz w stosunku do poprzedniego miesiąca. W końcu listopada br. liczba zarejestrowanych bezrobotnych zwiększyła się w skali roku oraz względem poprzedniego miesiąca. Stopa bezrobocia wzrosła w ujęciu rocznym, jednak nie zmieniła się w porównaniu z poprzednim miesiącem.

W listopadzie br. **przeciętne zatrudnienie w sektorze przedsiębiorstw** wyniosło 122,3 tys. osób, tj. zmniejszyło się w stosunku do analogicznego miesiąca ub. roku (o 1,9%) oraz w relacji do poprzedniego miesiąca (o 0,3%).

**Tablica 1. Przeciętne zatrudnienie w sektorze przedsiębiorstw**

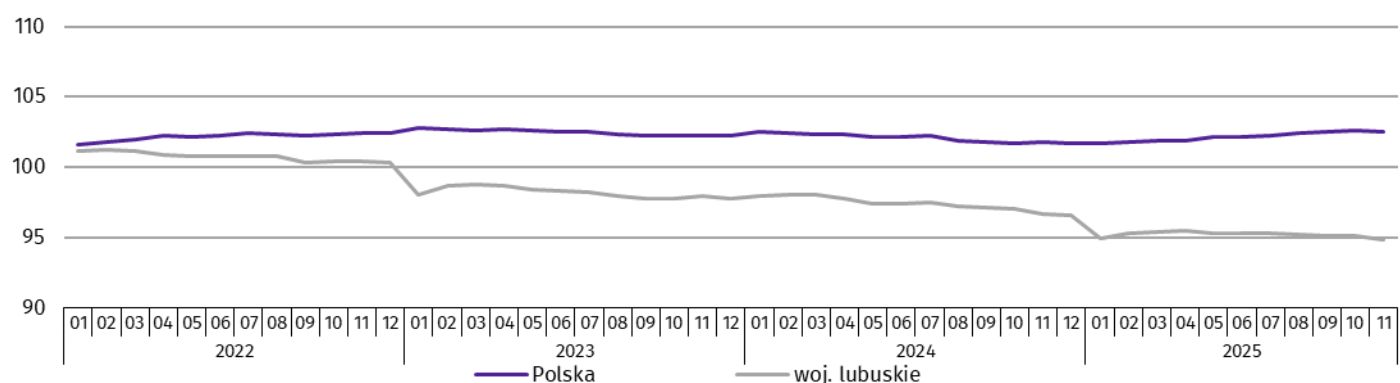
WYSZCZEGÓLNIENIE	11 2025		01–11 2025	
	w tys.	11 2024 = 100	w tys.	01–11 2024 = 100
<b>Ogółem</b>	<b>122,3</b>	<b>98,1</b>	<b>123,0</b>	<b>96,5</b>
w tym:				
Przemysł	66,3	98,5	66,9	98,3
w tym:				
przetwórstwo przemysłowe	61,2	98,3	61,8	98,0
dostawa wody; gospodarowanie ściekami i odpadami; rekultywacja <sup>Δ</sup>	4,4	100,8	4,4	100,5
Budownictwo	6,8	94,0	6,9	96,3
Handel; naprawa pojazdów samochodowych <sup>Δ</sup>	15,1	95,9	15,3	85,9
Transport i gospodarka magazynowa	15,6	99,6	15,4	98,0
Zakwaterowanie i gastronomia <sup>Δ</sup>	2,3	103,9	2,4	109,9
Informacja i komunikacja	1,7	118,2	1,6	115,8
Obsługa rynku nieruchomości <sup>Δ</sup>	1,6	103,7	1,5	103,1
Działalność profesjonalna, naukowa i techniczna <sup>Δ</sup>	1,7	90,1	1,6	88,6
Administrowanie i działalność wspierająca <sup>Δ</sup>	6,9	95,8	7,0	96,7

a Nie obejmuje działów: Badania naukowe i prace rozwojowe oraz Działalność weterynaryjna.

Największy spadek przeciętnego zatrudnienia w skali roku odnotowały przedsiębiorstwa zajmujące się działalnością profesjonalną, naukową i techniczną (o 9,9%). Niższe niż przed rokiem przeciętne zatrudnienie zaobserwowano także m.in. w przedsiębiorstwach zajmujących się budownictwem (o 6,0%), administracją i działalnością wspierającą (o 4,2%), handlem; naprawą pojazdów samochodowych (o 4,1%), przemysłem (o 1,5%), w tym przetwórstwem przemysłowym (o 1,7%). W odniesieniu do listopada ub. roku wzrost przeciętnego zatrudnienia zaobserwowano m.in. w przedsiębiorstwach zajmujących się informacją i komunikacją (o 18,2%), zakwaterowaniem i gastronomią (o 3,9%) oraz obsługą rynku nieruchomości (o 3,7%).

**Wykres 1. Przeciętne zatrudnienie w sektorze przedsiębiorstw**

Przeciętna miesięczna 2021 = 100



Spośród działań o znaczącym udziale w przeciętnym zatrudnieniu ogółem, największy spadek zatrudnienia zanotowano w produkcji mebli (o 12,2%). Poniżej poziomu sprzed roku przeciętne zatrudnienie kształtowało się również m.in. w: handlu detalicznym (o 9,6%), transporcie lądowym oraz rurociągowym (o 6,8%), handlu hurtowym (o 1,9%) oraz produkcji artykułów spożywczych (o 1,1%). Powyżej poziomu sprzed roku przeciętne zatrudnienie ukształtowało się m.in. w: produkcji wyrobów z drewna, korka, słomy i wikliny (o 0,9%) oraz produkcji pojazdów samochodowych, przyczep i naczep (o 0,7%).

W okresie styczeń-listopad br. przeciętne zatrudnienie w sektorze przedsiębiorstw wyniosło 123,0 tys. osób i zmniejszyło się w skali roku o 3,5% (w analogicznym okresie ub. roku wzrost wyniósł 0,4%).

W końcu listopada br. liczba **zarejestrowanych bezrobotnych** wyniosła 20,0 tys. osób, tj. w relacji do końca listopada ub. roku wzrosła o 27,6%, a w porównaniu z końcem poprzedniego miesiąca zwiększyła się o 1,8%. Udział kobiet w strukturze bezrobotnych wyniósł 49,9%, tj. o 3,4 p. proc. mniej niż przed rokiem.

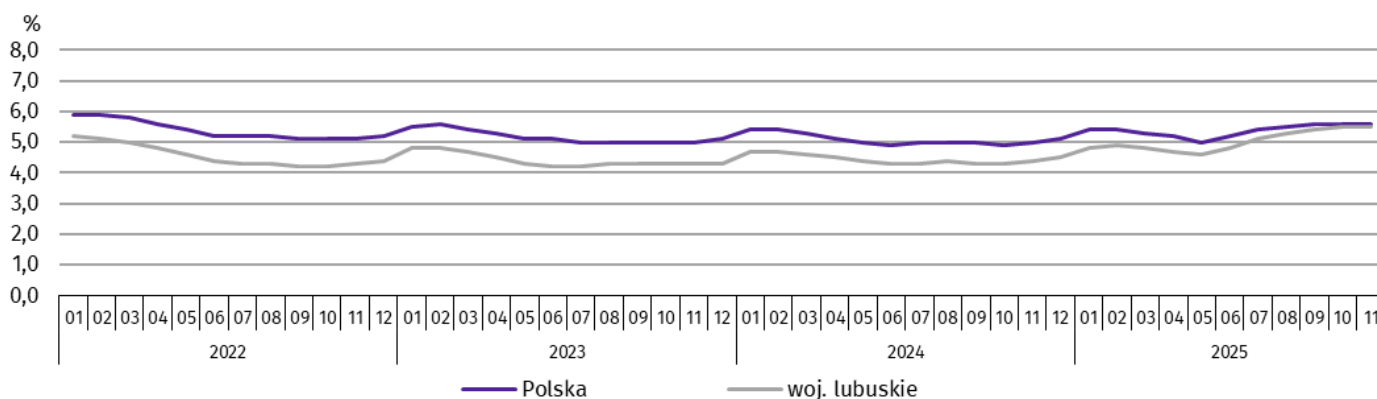
**Tablica 2. Liczba bezrobotnych i stopa bezrobocia rejestrowanego**

WYSZCZEGÓLNIENIE	2024	2025	
	11	10	11
<b>Bezrobotni zarejestrowani (stan w końcu miesiąca) w tys.</b>	<b>15,6</b>	<b>19,6</b>	<b>20,0</b>
Bezrobotni nowo zarejestrowani (w ciągu miesiąca) w tys.	3,0	3,3	2,7
Bezrobotni wyrejestrowani (w ciągu miesiąca) w tys.	2,7	3,1	2,4
Stopa bezrobocia rejestrowanego (stan w końcu miesiąca) w %	4,4	5,5	5,5

**Stopa bezrobocia rejestrowanego** w końcu listopada br. wyniosła 5,5%, tj. zwiększyła się w skali roku, jednak nie zmieniła się w relacji do poprzedniego miesiąca.

**Wykres 2. Stopa bezrobocia rejestrowanego**

Stan w końcu miesiąca



W końcu listopada br. stopa bezrobocia rejestrowanego była większa niż przed rokiem we wszystkich powiatach województwa lubuskiego. Największy wzrost odnotowano w powiatach krośnieńskim (o 1,9 p. proc.) i strzelecko-drezdeneckim (o 1,6 p. proc.). Wzrost stopy bezrobocia rejestrowanego zaobserwowano również m.in. w powiatach nowosolskim i żagańskim oraz w Gorzowie Wlkp. (po 1,4 p. proc.).

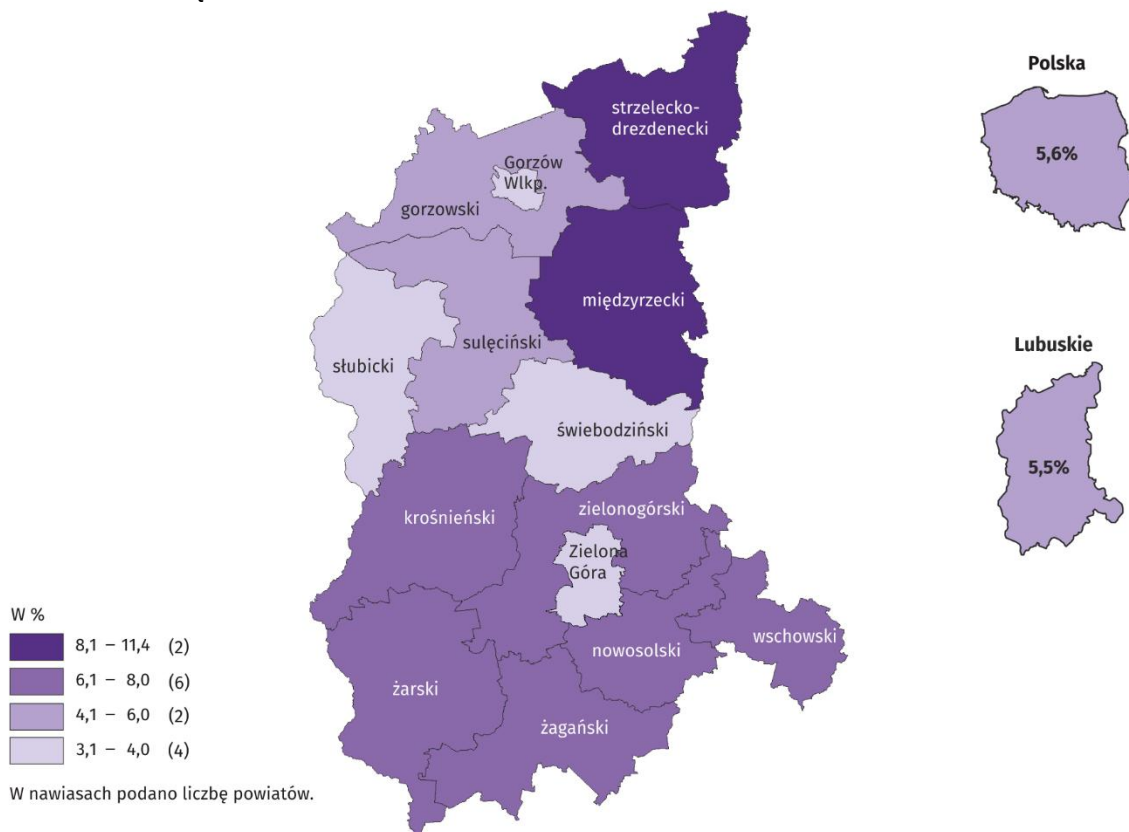
Najwyższą wartość stopy bezrobocia rejestrowanego zanotowano ponownie w powiecie strzelecko-drezdeneckim (11,4%, wobec 9,8% w analogicznym okresie ub. roku). Wysoką wartość tego wskaźnika zarejestrowano także m.in. w powiatach międzyrzeckim (8,1%, wobec 7,2%) oraz wschowskim (8,0%, wobec 7,0%). Najniższą wartość stopy bezrobocia rejestrowanego odnotowano w powiecie słubickim (3,1%, wobec 2,3%).

W listopadzie br. **zarejestrowano** 2,7 tys. **nowych bezrobotnych**, tj. mniej niż w listopadzie ub. roku (o 8,2%) oraz w październiku br. (o 16,9%). W większości były to osoby, które rejestrowały się po raz kolejny (74,9% nowo zarejestrowanych, tj. o 4,9 p. proc. mniej niż przed rokiem). W porównaniu z listopadem ub. roku zwiększył się udział osób poprzednio pracujących (o 0,4 p. proc. do 89,4% nowo zarejestrowanych).

W omawianym miesiącu **wyrejestrowano** 2,4 tys. osób bezrobotnych, tj. mniej niż przed rokiem (o 10,7%) oraz przed miesiącem (o 23,8%). Osoby wyłączone z ewidencji z tytułu podjęcia pracy stanowiły 64,7% ogółu wyrejestrowanych (o 12,0 p. proc. więcej niż przed rokiem). W porównaniu z analogicznym miesiącem ub. roku zmniejszył się odsetek osób, które dobrowolnie zrezygnowały ze statusu osoby bezrobotnej (o 0,5 p. proc. do 5,4%), a także udział osób, które nie potwierdziły gotowości do podjęcia pracy (o 11,6 p. proc. do 9,1%).

## Mapa 1. Stopa bezrobocia rejestrowanego według powiatów w listopadzie 2025 r.

Stan w końcu miesiąca



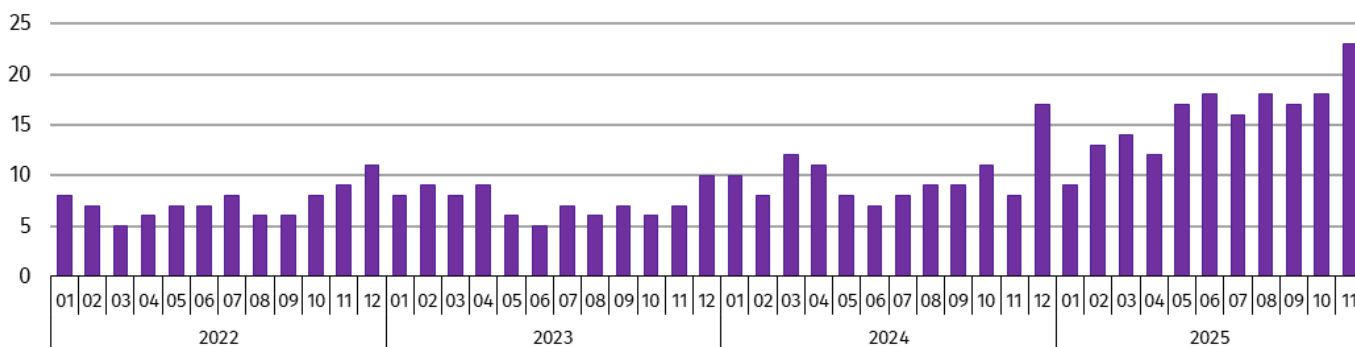
W końcu listopada br. **bez prawa do zasiłku** pozostawało 17,1 tys. osób, tj. 85,8% ogółu bezrobotnych. Udział tej grupy w ogóle bezrobotnych zwiększył się w skali roku o 2,7 p. proc.

Osoby długotrwale bezrobotne<sup>1</sup> (w liczbie 7,1 tys. osób) stanowiły 35,7% ogółu zarejestrowanych bezrobotnych, tj. o 1,2 p. proc. mniej niż przed rokiem. Odsetek osób bezrobotnych w wieku powyżej 50 roku życia wyniósł 26,8% (tj. o 1,1 p. proc. mniej), osób w wieku do 30 roku życia – 24,1% (o 1,3 p. proc. więcej), w tym osób w wieku do 25 roku życia – 13,7% (o 1,2 p. proc. więcej). Osoby korzystające ze świadczeń pomocy społecznej stanowiły 1,2% ogółu bezrobotnych (tyle, co przed rokiem). Udział osób posiadających co najmniej jedno dziecko w wieku do 6 roku życia wyniósł 12,6% ogółu bezrobotnych (o 1,5 p. proc. mniej). Odsetek osób posiadających dziecko niepełnosprawne w wieku do 18 roku życia wyniósł 0,4% (o 0,2 p. proc. więcej). Niepełnosprawni bezrobotni stanowili 7,7% ogółu zarejestrowanych bezrobotnych (o 0,7 p. proc. mniej).

W listopadzie br. pracodawcy zgłosili do urzędów pracy 0,6 tys. **ofert zatrudnienia**. W końcu omawianego okresu na 1 ofertę pracy przypadało 23 bezrobotnych, wobec 18 przed miesiącem.

### Wykres 3. Bezrobotni na 1 ofertę pracy<sup>2</sup>

Stan w końcu miesiąca



<sup>1</sup> Do długotrwale bezrobotnych zalicza się osoby pozostające w rejestrze powiatowego urzędu pracy łącznie przez okres ponad 12 miesięcy w okresie ostatnich 2 lat, z wyłączeniem okresów odbywania stażu i przygotowania zawodowego w miejscu pracy.

<sup>2</sup> Od 1 czerwca 2025 r. dane o ofertach pracy nie są w pełni porównywalne z okresami wcześniejszymi ze względu na zmiany metodologiczne wynikające z wejścia w życie ustawy o rynku pracy i służbach zatrudnienia (Dz. U. z 2025 r. poz. 620).

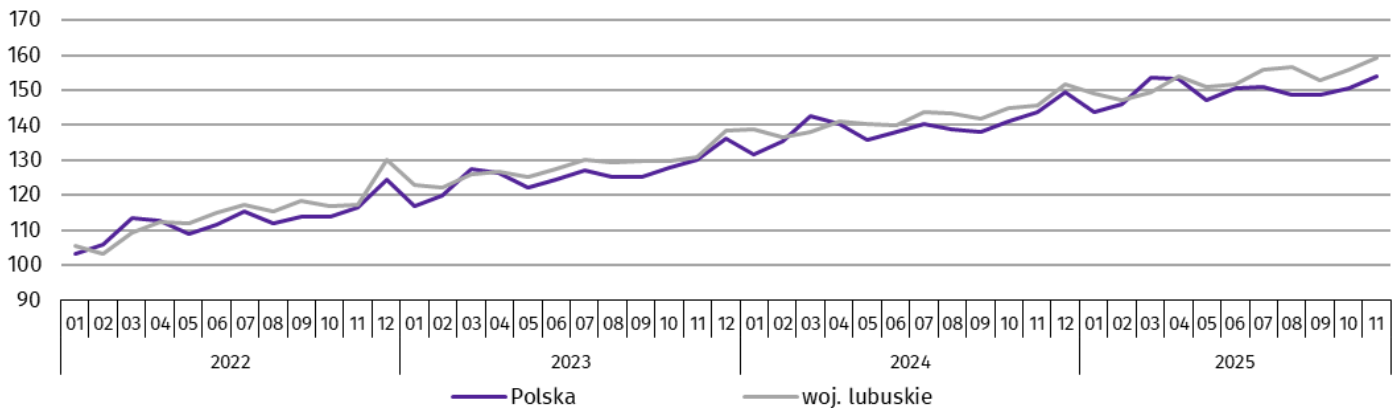
## Wynagrodzenia

W listopadzie br. przeciętne miesięczne wynagrodzenie brutto w sektorze przedsiębiorstw zwiększyło się zarówno w stosunku do stanu notowanego w analogicznym miesiącu ub. roku, jak i względem poprzedniego miesiąca.

**Przeciętne miesięczne wynagrodzenie brutto w sektorze przedsiębiorstw** w listopadzie br. wyniosło 8182,03 zł, tj. było wyższe niż w analogicznym okresie ub. roku (o 9,3%, przed rokiem wzrost wyniósł 11,4%) oraz w poprzednim miesiącu (o 2,2%).

**Wykres 4. Przeciętne miesięczne wynagrodzenie brutto w sektorze przedsiębiorstw**

Przeciętna miesięczna 2021 = 100



W porównaniu z listopadem ub. roku przeciętne miesięczne wynagrodzenie zwiększyło się w większości analizowanych sekcji, w tym w największym stopniu w jednostkach z sekcji administrowanie i działalność wspierająca (o 21,9%). Widoczny wzrost wynagrodzeń zanotowano również w przedsiębiorstwach zajmujących się m.in.: transportem i gospodarką magazynową (o 19,1%), dostawą wody, gospodarowaniem ściekami i odpadami; rekultywacją (o 16,3%), zakwaterowaniem i gastronomią oraz działalnością profesjonalną, naukową i techniczną (po 14,1%), budownictwem (o 13,9%), handlem, naprawą pojazdów samochodowych (o 8,2%), przemysłem (o 6,7%), w tym przetwórstwem przemysłowym (o 6,5%). Zmniejszenie przeciętnego wynagrodzenia zanotowano m.in. w działalności związanej z obsługą rynku nieruchomości (o 0,6%) oraz informacją i komunikacją (o 0,2%).

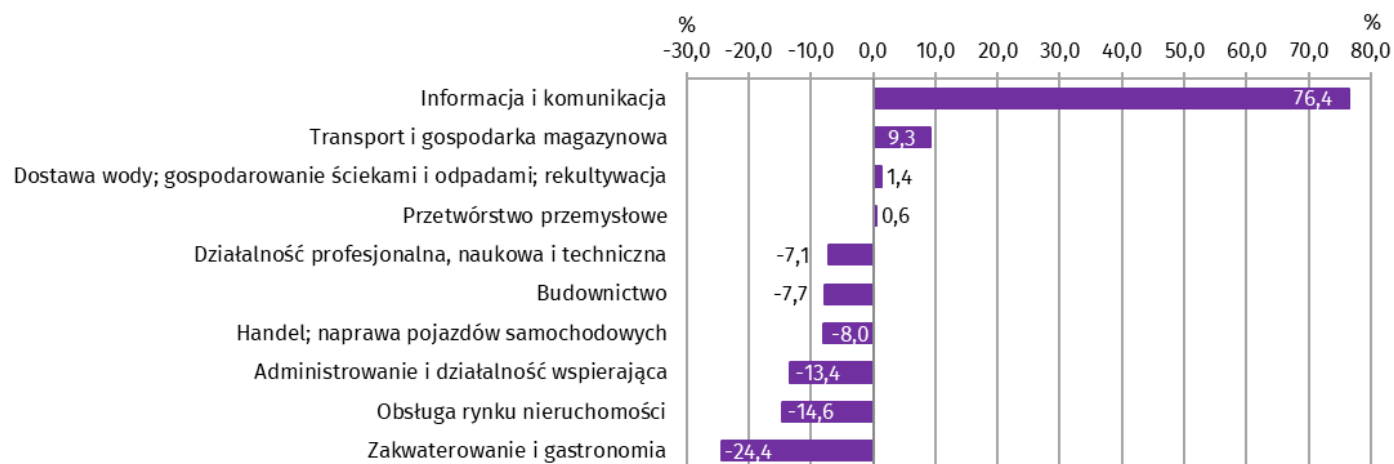
**Tablica 3. Przeciętne miesięczne wynagrodzenie brutto w sektorze przedsiębiorstw**

WYSZCZEGÓLNIENIE	11 2025		01–11 2025	
	w zł	11 2024 = 100	w zł	01–11 2024 = 100
<b>Ogółem</b>	<b>8182,03</b>	<b>109,3</b>	<b>7952,03</b>	<b>109,2</b>
w tym:				
Przemysł	8240,16	106,7	8073,35	107,4
w tym:				
przetwórstwo przemysłowe	8228,19	106,5	8075,95	107,3
dostawa wody; gospodarowanie ściekami i odpadami; rekultywacja <sup>a</sup>	8295,39	116,3	7810,77	111,6
Budownictwo	7552,09	113,9	7382,26	112,9
Handel; naprawa pojazdów samochodowych <sup>a</sup>	7525,57	108,2	7317,74	106,6
Transport i gospodarka magazynowa	8939,50	119,1	8702,56	115,9
Zakwaterowanie i gastronomia <sup>a</sup>	6183,29	114,1	5970,13	110,5
Informacja i komunikacja	14433,61	99,8	12289,55	100,3
Obsługa rynku nieruchomości <sup>a</sup>	6984,53	99,4	6816,54	101,8
Działalność profesjonalna, naukowa i techniczna <sup>a</sup>	7597,34	114,1	8196,95	124,3
Administrowanie i działalność wspierająca <sup>a</sup>	7087,44	121,9	6089,48	108,2

a Nie obejmuje działów: Badania naukowe i prace rozwojowe oraz Działalność weterynaryjna.

Spośród działów o znaczącym udziale w przeciętnym zatrudnieniu najwyższy wzrost wynagrodzenia brutto w skali roku zanotowano m.in. w: transporcie lądowym i rurociągowym (o 19,3%), handlu hurtowym (o 12,0%), produkcji pojazdów samochodowych, przyczep i naczep oraz produkcji artykułów spożywczych (po 7,2%), handlu detalicznym (o 5,5%), produkcji wyrobów z metali (o 4,6%) oraz produkcji wyrobów z drewna, korka, słomy i wikliny (o 3,4%).

**Wykres 5. Odchylenia względne przeciętnych miesięcznych wynagrodzeń brutto od średniego wynagrodzenia w sektorze przedsiębiorstw w listopadzie 2025 r.**



W listopadzie br. najwyższe przeciętne miesięczne wynagrodzenie brutto, przekraczające średnie wynagrodzenie w sektorze przedsiębiorstw w województwie o 76,4% zanotowano w sekcji informacja i komunikacja. Wyższe wynagrodzenie od przeciętnego w województwie otrzymali również zatrudnieni m.in. w: transporcie i gospodarce magazynowej (o 9,3%), dostawie wody, gospodarowaniu ściekami i odpadami (o 1,4%), przemyśle (o 0,7%), w tym w przetwórstwie przemysłowym (o 0,6%). Niższe wynagrodzenie brutto od przeciętnego w województwie zarejestrowano m.in. w: zakwaterowaniu i gastronomii (o 24,4%), obsłudze rynku nieruchomości (o 14,6%), administrowaniu i działalności wspierającej (o 13,4%), handlu; naprawie pojazdów samochodowych (o 8,0%) oraz w budownictwie (o 7,7%).

W okresie styczeń–listopad br. przeciętne miesięczne wynagrodzenie brutto w sektorze przedsiębiorstw wyniosło 7952,03 zł i było o 9,2% wyższe niż w analogicznym okresie ub. roku (wobec wzrostu przed rokiem o 10,7%).

## Ceny detaliczne

W 3 kwartale br. ceny towarów i usług konsumpcyjnych w województwie lubuskim zwiększyły się w skali roku o 3,5% (w kraju o 3,0%). W ciągu roku największy wzrost cen zaobserwowano w grupach: edukacja (o 8,5%) oraz napoje alkoholowe i wyroby tytoniowe (o 5,6%). Ponadto wyższe niż przed rokiem były ceny w grupie mieszkanie (o 4,4%), żywność i napoje bezalkoholowe (o 4,3%) oraz w grupie zdrowie (o 3,5%). Natomiast spadek cen odnotowano w transporcie (o 3,9%).

**Tablica 4. Wskaźnik cen detalicznych dla poszczególnych grup towarów i usług konsumpcyjnych**

WYSZCZEGÓLNIENIE	2024		2025	
	2 kw.	3 kw.	2 kw.	3 kw.
	analogiczny okres roku poprzedniego = 100			
<b>Ogółem</b>	<b>103,6</b>	<b>104,8</b>	<b>104,3</b>	<b>103,5</b>
Żywność i napoje bezalkoholowe	102,8	104,2	104,5	104,3
Napoje alkoholowe i wyroby tytoniowe	104,7	104,9	105,9	105,6
Odzież i obuwie	101,6	98,8	99,1	100,5
Mieszkanie	104,1	108,6	108,9	104,4
Zdrowie	103,3	103,7	103,8	103,5
Transport	101,6	99,1	93,2	96,1
Rekreacja i kultura	104,1	103,9	103,0	103,1
Edukacja	110,0	109,5	107,3	108,5

## Rolnictwo

Na rynku rolnym w listopadzie br. odnotowano wyższą niż przed rokiem podaż zbóż podstawowych. W przypadku produktów zwierzęcych zanotowano wzrost skupu mleka. Przeciętne ceny skupu produktów rolnych (z wyjątkiem cen żywca wołowego i drobiowego) były niższe w porównaniu z listopadem ub. roku.

Średnia temperatura powietrza<sup>3</sup> na obszarze województwa lubuskiego w listopadzie br. wyniosła 4,5°C i była wyższa w odniesieniu do listopada ub. roku o 0,2°C oraz wyższa od przeciętnej z lat 1991–2020 o 0,3°C. Temperaturę maksymalną 15,3°C zanotowano w Gorzowie Wlkp. Minimalna temperatura, notowana na stacji meteorologicznej w Zielonej Górze, wyniosła -8,2°C (a przy gruncie -9,9°C). Średnia suma opadów atmosferycznych (20,0 mm) stanowiła 50% normy z lat 1991–2020 i była o 23,8 mm niższa od sumy opadów w listopadzie ub. roku. Liczba dni z opadami wyniosła 17 w Zielonej Górze i 10 w Gorzowie Wlkp.

Początek listopada był wyjątkowo ciepły jak na tę porę roku. Temperatury sięgały nawet 15°C, jednak w drugiej dekadzie zaczęły maleć i pojawiły się opady deszczu ze śniegiem. Temperatury poniżej 0°C występowały głównie nocą, a w niektórych rejonach województwa mrozy sięgały nawet -7, -8°C. Wegetacja roślin przebiegała jednak bez większych zakłóceń. Wszelkie prace agrotechniczne były wykonywane na bieżąco. Zbiór okopowych praktycznie został zakończony, za wyjątkiem buraków cukrowych, których pozostało jeszcze do zebrania około 5%. Ze względu na stosunkowo wysokie temperatury w pierwszej połowie miesiąca, producenci warzyw i owoców mogli wykonać terminowo jesienne prace polowe. Ciepła pogoda sprzyjała zbiorom późnych odmian jabłoni i grusz, a także większości późnych odmian warzyw, zwłaszcza korzeniowych. Natomiast spora ilość opadów deszczu, a co za tym idzie zwiększona populacja szkodników i chorób grzybowych, negatywnie wpłynęła na plony warzyw liściowych.

**Tablica 5. Skup zbóż**

WYSZCZEGÓLNIENIE	07 2025 – 11 2025		11 2025 <sup>a</sup>		
	w tys. t	07 2024–11 2024 = 100	w tys. t	11 2024 = 100	10 2025 = 100
<b>Ziarno zbóż podstawowych<sup>bc</sup></b>	<b>120,2</b>	<b>100,2</b>	<b>9,6</b>	<b>115,8</b>	<b>59,4</b>
w tym:					
Pszenica	60,8	131,3	5,8	138,6	68,9
Żyto	7,6	134,5	1,2	141,1	144,0

a Bez skupu realizowanego przez osoby fizyczne. b Obejmuje: pszenicę, żyto, jęczmień, owies, pszenżyto. c Łącznie z mieszankami zbożowymi, bez ziarna siewnego.

W listopadzie br. **skup zbóż podstawowych** w skali roku zwiększył się o 15,8%, a wzrost podaży odnotowano m.in. w przypadku żyta i pszenicy (odpowiednio o 41,1% i o 38,6%). W wyniku zmniejszenia podaży m.in. jęczmienia i pszenżyta (odpowiednio o 65,3% i o 62,6%), skup zbóż podstawowych ogółem wyniósł 9,6 tys. ton i był o 40,6% mniejszy niż przed miesiącem.

Podaż zbóż podstawowych w okresie lipiec–listopad br. wyniósł 120,2 tys. ton, tj. o 0,2% więcej niż w analogicznym okresie poprzedniego roku gospodarczego. Wzrost skupu zanotowano m.in. w przypadku żyta i pszenicy (odpowiednio o 34,5% i o 31,3%).

**Tablica 6. Skup podstawowych produktów zwierzęcych<sup>a</sup>**

WYSZCZEGÓLNIENIE	01-11 2025		11 2025		
	w tys. ton	01-11 2024 = 100	w tys. ton	11 2024 = 100	10 2025 = 100
<b>Żywiec rzeźny<sup>b</sup></b>	<b>136,7</b>	<b>115,2</b>	<b>11,2</b>	<b>91,0</b>	<b>70,9</b>
w tym:					
bydło (bez cieląt)	3,1	92,9	0,2	64,7	79,7
trzoda chlewna	9,3	132,5	0,4	79,2	81,8
drób	124,3	114,7	10,7	92,1	70,4
Mleko <sup>c</sup>	114,0	111,2	10,2	109,7	97,4

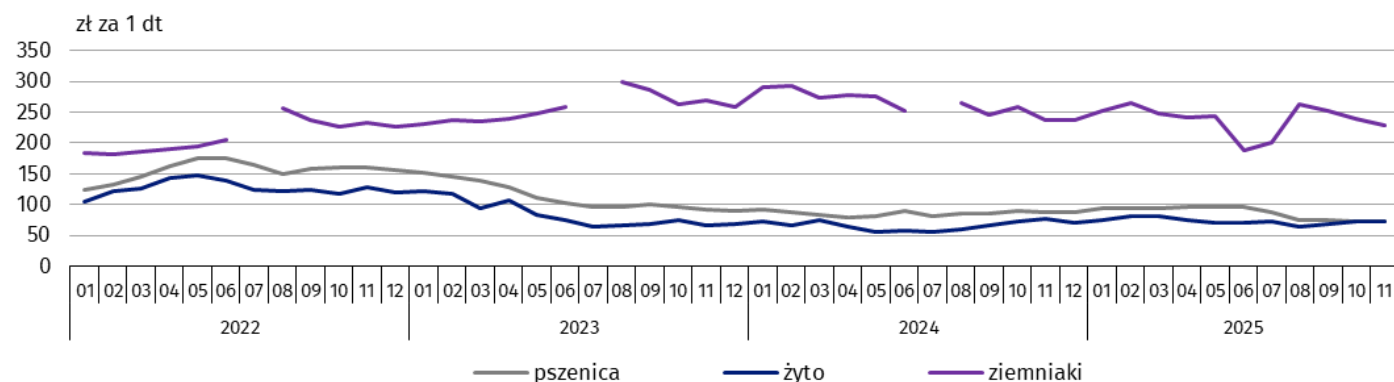
a Bez skupu realizowanego przez osoby fizyczne. b Obejmuje: bydło, cielęta, trzodę chlewną, owce, konie i drób; w wadze żywej. c W milionach litrów.

<sup>3</sup> Przeciętne wartości temperatur i opadów obliczono jako średnie arytmetyczne przeciętnych miesięcznych wartości z dwóch stacji hydrologiczno-meteorologicznych Instytutu Meteorologii i Gospodarki Wodnej zlokalizowanych w Gorzowie Wlkp. i Zielonej Górze.

W listopadzie br. **skup żywca rzeźnego** wyniósł 11,2 tys. ton, tj. o 9,0% mniej niż przed rokiem. Spadek ten wynikał głównie ze zmniejszonej podaży żywca drobiowego (o 7,9%). W relacji do poprzedniego miesiąca skup żywca rzeźnego ogółem ukształtował się na poziomie o 29,1% niższym, a spadek zanotowano w przypadku żywca drobiowego, wołowego i wieprzowego (odpowiednio o 29,6%, o 20,3% i o 18,2%). W okresie styczeń-listopad br., przy wzroście podaży żywca wieprzowego i drobiowego, skup żywca rzeźnego ogółem wyniósł 136,7 tys. ton i był o 15,2% większy niż w analogicznym okresie ub. roku.

W listopadzie br. hodowcy bydła mlecznego dostarczyli do skupu 10,2 mln l **mleka**, tj. o 9,7% więcej w skali roku, natomiast o 2,6% mniej w skali miesiąca. Podaż mleka w okresie styczeń-listopad br., wyniosła 114,0 mln l i była wyższa niż w analogicznym okresie ub. roku o 11,2%.

**Wykres 6. Przeciętne ceny skupu zbóż i targowiskowe ceny ziemniaków**



**Uwaga.** W lipcu 2022 r., w lipcu 2023 r. i w lipcu 2024 r. na targowiskach nie zanotowano cen ziemniaków późnych.

W listopadzie br. zanotowano spadek cen skupu **zbóż podstawowych ogółem** w odniesieniu do analogicznego miesiąca ub. roku. Zmniejszyły się ceny skupu wszystkich gatunków zbóż podstawowych, a najwięcej w przypadku owsa i pszenicy (odpowiednio o 30,6% i o 15,8%). Za 1 dt owsa płacono o 11,2% mniej niż przed miesiącem, natomiast za 1 dt pszenicy o 2,2% więcej. W okresie styczeń-listopad br. ceny skupu owsa zmniejszyły się (o 13,8%), natomiast pszenicy wzrosły (o 3,0%) w odniesieniu do analogicznego okresu ub. roku. W obrocie targowiskowym cena owsa i pszenicy ukształtowała się poniżej poziomu sprzed roku (odpowiednio o 15,0% i o 1,2%). W porównaniu z poprzednim miesiącem cena owsa zmniejszyła się o 7,9%, a pszenicy o 5,1%. W okresie styczeń-listopad br. cena targowiskowa owsa i pszenicy była niższa niż w analogicznym okresie ub. roku (odpowiednio o 11,6% i o 3,9%).

**Tablica 7. Przeciętne ceny podstawowych produktów rolnych**

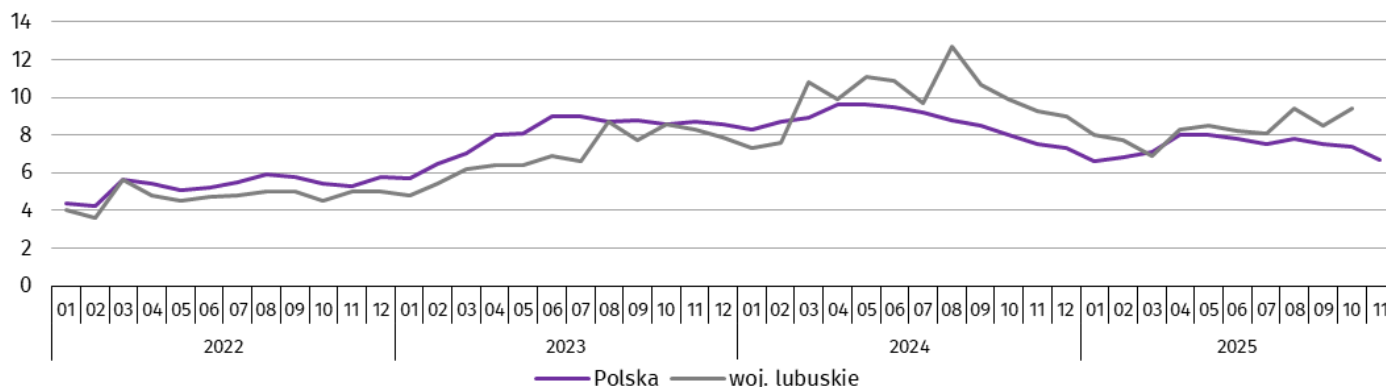
WYSZCZEGÓLNIENIE	Ceny w skupie					Ceny na targowiskach				
	11 2025			01-11 2025		11 2025			01-11 2025	
	w zł	11 2024 = = 100	10 2025 = = 100	w zł	01-11 2024 = = 100	w zł	11 2024 = = 100	10 2025 = = 100	w zł	01-11 2024 = = 100
Ziarno zbóż <sup>a</sup> za 1 dt:										
pszenica	73,32	84,2	102,2	86,82	103,0	100,22	98,8	94,9	101,87	96,1
żyto	73,68	96,6	102,0	71,48	110,3	.	-	-	68,85	97,3
Ziemniaki za 1 dt	40,57	95,4	103,2	47,17	78,0	228,00	95,8	95,4	238,03	98,1
Żywiec rzeźny za 1 kg wagi żywej:										
w tym:										
bydło (bez cieląt)	13,78	140,3	102,9	12,80	139,1	.	.	.	.	.
trzoda chlewna	5,28	87,1	76,4	6,14	88,6	.	.	.	.	.
drób	8,55	129,5	101,3	7,97	133,6	.	.	.	.	.
Mleko za 1 l	2,24	97,5	98,8	2,29	110,9	.	.	.	.	.

a W skupie bez ziarna siewnego.

W odniesieniu do listopada ub. roku ceny **ziemniaków** w skupie zmniejszyły się o 4,6%, natomiast w odniesieniu do poprzedniego miesiąca wzrosły o 3,2%. W okresie styczeń-listopad br. ceny ziemniaków były niższe niż przed rokiem (o 22,0%). Na targowiskach ceny ziemniaków kształtowały się na poziomie mniejszym niż przed rokiem (o 4,2%) oraz przed miesiącem (o 4,6%). W okresie styczeń-listopad br. ceny ziemniaków na targowiskach były niższe niż przed rokiem (o 1,9%).

W listopadzie br. cena **żywca wołowego** ukształtowała się na poziomie wyższym niż przed rokiem (o 40,3%) oraz przed miesiącem (o 2,9%). W okresie styczeń-listopad br. wołowinę skupowano po cenie o 39,1% wyższej od notowanej przed rokiem.

**Wykres 7. Relacja przeciętnych cen skupu żywca wieprzowego do przeciętnych cen żyta na targowiskach**

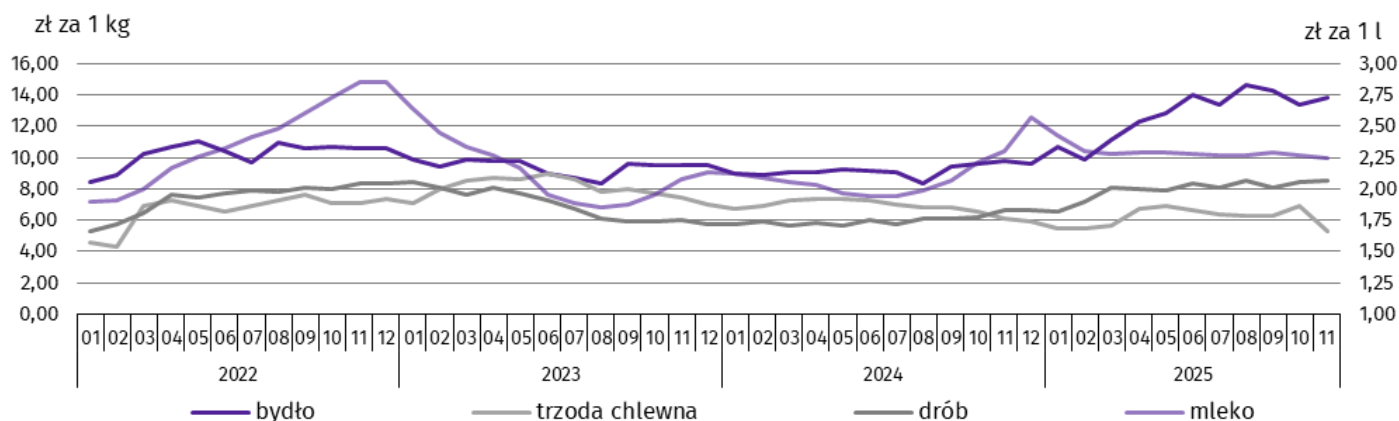


**Uwaga.** W listopadzie 2025 r. cena żyta na targowiskach w województwie lubuskim została objęta tajemnicą statystyczną.

Cena skupu **żywca wieprzowego** w listopadzie br. zmniejszyła się w stosunku do analogicznego miesiąca ub. roku (o 12,9%) oraz w relacji do poprzedniego miesiąca (o 23,6%). W okresie styczeń-listopad br. wieprzowinę skupowano po cenie niższej o 11,4% niż w poprzednim roku.

W listopadzie br. przeciętna cena skupu **drobiu rzeźnego** była wyższa niż przed rokiem o 29,5% oraz o 1,3% wyższa niż przed miesiącem. W okresie styczeń-listopad br. żywiec drobiowy skupowano po cenie o 33,6% wyższej od notowanej w poprzednim roku.

**Wykres 8. Przeciętne ceny skupu żywca i mleka**



W listopadzie br. za 1 l **mleka** płacono w skupie średnio 2,24 zł. Cena tego surowca była niższa niż przed rokiem (o 2,5%), oraz w odniesieniu do poprzedniego miesiąca (o 1,2%). W okresie styczeń-listopad br. cena mleka w skupie wzrosła o 10,9% w porównaniu z poprzednim rokiem.

## Przemysł i budownictwo

W listopadzie br. produkcja sprzedana przemysłu była niższa zarówno w porównaniu z analogicznym miesiącem ub. roku, jak i w relacji do poprzedniego miesiąca. Produkcja sprzedana budownictwa zwiększyła się w relacji do listopada ub. roku. Zanotowano także wzrost produkcji budowlano-montażowej.

W listopadzie br. **produkcja sprzedana przemysłu** ogółem wyniosła 4409,8 mln zł (w cenach bieżących). W cenach stałych było to o 0,5% mniej niż w analogicznym miesiącu poprzedniego roku (kiedy notowano spadek o 9,2%). W odniesieniu do poprzedniego miesiąca produkcja sprzedana przemysłu zmniejszyła się o 9,8%.

**Tablica 8. Dynamika (ceny stałe) i struktura (ceny bieżące) produkcji sprzedanej przemysłu**

WYSZCZEGÓLNIENIE	11 2025	01-11 2025	
	analogiczny okres roku poprzedniego = 100		w odsetkach
<b>Ogółem</b>	<b>99,5</b>	<b>102,9</b>	<b>100,0</b>
w tym:			
Przetwórstwo przemysłowe	99,3	103,1	93,9
w tym produkcja:			
artykułów spożywczych	102,9	111,4	12,1
wyrobów z drewna, korka, słomy i wikliny <sup>Δ</sup>	101,9	104,6	10,5
papieru i wyrobów z papieru	94,4	98,2	7,4
chemikaliów i wyrobów chemicznych	99,4	102,3	3,0
wyrobów z gumy i tworzyw sztucznych	86,8	104,2	4,0
wyrobów z pozostałych mineralnych surowców niemetalicznych	91,4	105,6	5,4
metali	103,6	105,7	5,3
wyrobów z metali <sup>Δ</sup>	104,8	104,6	8,9
maszyn i urządzeń <sup>Δ</sup>	114,9	102,2	4,5
pojazdów samochodowych, przyczep i naczep <sup>Δ</sup>	95,7	105,1	15,4
mebli	84,4	98,6	2,4
Dostawa wody; gospodarowanie ściekami i odpadami; rekultywacja <sup>Δ</sup>	105,9	99,6	3,1

W listopadzie br. produkcja sprzedana przetwórstwa przemysłowego stanowiła 93,4% (w cenach bieżących) produkcji sprzedanej przemysłu i zmniejszyła się (w cenach stałych) w skali roku o 0,7%, wobec spadku o 9,1% w analogicznym miesiącu poprzedniego roku.

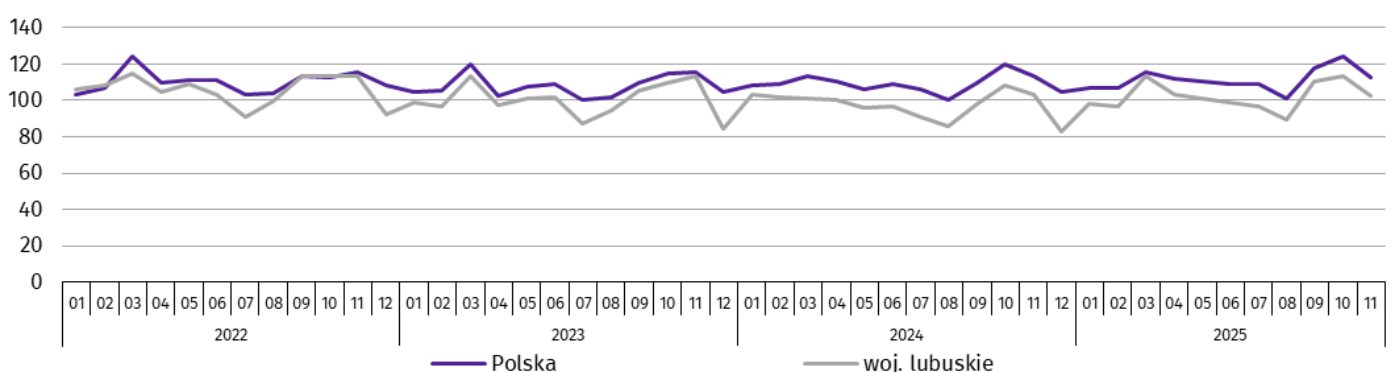
Zmniejszenie produkcji sprzedanej w skali roku odnotowano w 17 spośród 29 działów przemysłu występujących w województwie. Największy spadek produkcji sprzedanej odnotowały przedsiębiorstwa związane z produkcją mebli (o 15,6%). Produkcja sprzedana zmniejszyła się także m.in. w produkcji: wyrobów z gumy i tworzyw sztucznych (o 13,2%), wyrobów z pozostałych mineralnych surowców niemetalicznych (o 8,6%), papieru i wyrobów z papieru (o 5,6%), pojazdów samochodowych, przyczep i naczep (o 4,3%) oraz chemikaliów i wyrobów chemicznych (o 0,6%). Wzrost produkcji sprzedanej zanotowano m.in. w produkcji: maszyn i urządzeń (o 14,9%), wyrobów z metali (o 4,8%), metali (o 3,6%), artykułów spożywczych (o 2,9%) oraz wyrobów z drewna, korka, słomy i wikliny (o 1,9%).

W porównaniu z październikiem br. produkcja sprzedana przemysłu spadła w przetwórstwie przemysłowym (o 10,2%) i dostawie wody; gospodarowaniu ściekami i odpadami; rekultywacji (o 7,0%), natomiast wzrosła w wytwarzaniu i zaopatrywaniu w energię elektryczną i gaz, parę wodną i gorącą wodę (o 9,7%).

W okresie styczeń-listopad br. wartość produkcji sprzedanej przemysłu wyniosła (w cenach bieżących) 48362,8 mln zł i była (w cenach stałych) o 2,9% większa niż w analogicznym okresie ub. roku, kiedy notowano spadek o 3,6%.

**Wykres 9. Produkcja sprzedana przemysłu (ceny stałe)**

Przeciętna miesięczna 2021 = 100



**Wydajność pracy** w przemyśle mierzona wartością produkcji sprzedanej na 1 zatrudnionego, w okresie styczeń-listopad br. była o 4,7% (w cenach stałych) wyższa niż przed rokiem (kiedy notowano spadek o 3,0%). Równocześnie w przemyśle, w omawianym okresie, zanotowano spadek przeciętnego zatrudnienia o 1,7% oraz wzrost przeciętnego miesięcznego wynagrodzenia brutto o 7,4%.

W listopadzie br. **produkcja sprzedana budownictwa** wyniosła 361,1 mln zł (w cenach bieżących) i była o 14,9% wyższa w porównaniu z analogicznym miesiącem ub. roku (kiedy odnotowano wzrost o 1,9%). Zwiększyła się również produkcja budowlano-montażowa o 9,4% do 202,7 mln zł (przed rokiem wzrost wyniósł 65,5%).

W porównaniu z listopadem ub. roku wzrost produkcji budowlano-montażowej zanotowano w przedsiębiorstwach wykonujących specjalistyczne roboty budowlane (o 118,2%, wobec wzrostu o 74,9% przed rokiem), a także w przedsiębiorstwach zajmujących się budową budynków o 44,2% (przed rokiem wzrost wyniósł 52,6%). Spadek zanotowano w przedsiębiorstwach z działu budowa obiektów inżynierii lądowej i wodnej (o 49,0%, wobec wzrostu o 64,5% przed rokiem).

**Tablica 9. Dynamika i struktura produkcji budowlano-montażowej (ceny bieżące)**

WYSZCZEGÓLNIENIE	11 2025	01–11 2025	
	analogiczny okres roku poprzedniego = 100	w odsetkach	
<b>Ogółem</b>	<b>109,4</b>	<b>128,7</b>	<b>100,0</b>
Budowa budynków	144,2	159,9	27,7
Budowa obiektów inżynierii lądowej i wodnej	51,0	84,6	28,8
Roboty budowlane specjalistyczne	218,2	165,3	43,5

W okresie styczeń-listopad br. produkcja sprzedana budownictwa ukształtowała się na poziomie 3981,5 mln zł (w cenach bieżących) i była o 32,8% wyższa w porównaniu z analogicznym okresem ub. roku (kiedy zanotowano spadek o 19,4%). W omawianym okresie produkcja budowlano-montażowa wyniosła 2047,3 mln zł, tj. wzrosła o 28,7%, podobnie jak w analogicznym okresie ub. roku.

W okresie styczeń-listopad br. **wydajność pracy** w budownictwie mierzona wartością sprzedaży na 1 zatrudnionego zwiększyła się w relacji do analogicznego okresu ub. roku o 37,8% (przed rokiem odnotowano spadek o 19,4%).

W budownictwie wzrosło przeciętne miesięczne wynagrodzenie brutto o 12,9%, przy spadku przeciętnego zatrudnienia w skali roku o 3,7%. W listopadzie ub. roku zarówno przeciętne miesięczne wynagrodzenie, jak i przeciętne zatrudnienie w budownictwie nie zmieniło się w skali roku.

## Budownictwo mieszkaniowe

W listopadzie br. odnotowano wzrost liczby mieszkań oddanych do użytkowania w porównaniu z analogicznym miesiącem ub. roku. Jednocześnie zmniejszyła się liczba mieszkań, których budowę rozpoczęto, a także liczba mieszkań, na których budowę wydano pozwolenia lub dokonano zgłoszenia z projektem budowlanym.

Według wstępnych danych<sup>4</sup>, w listopadzie br. **oddano do użytkowania** 309 mieszkań, tj. o 11,6% więcej niż przed rokiem (kiedy odnotowano spadek 59,0%). Liczba mieszkań oddanych do użytkowania w budownictwie indywidualnym zmniejszyła się 33,3% do 108. W budownictwie przeznaczonym na sprzedaż lub wynajem zwiększyła się prawie 3-krotnie.

**Tablica 10. Liczba mieszkań oddanych do użytkowania w okresie styczeń-listopad 2025 r.**

WYSZCZEGÓLNIENIE	Mieszkania oddane do użytkowania			Przeciętna powierzchnia użytkowa 1 mieszkania w m <sup>2</sup>
	w liczbach bezwzględnych	w odsetkach	01-11 2024 = 100	
<b>Ogółem</b>	<b>4679</b>	<b>100,0</b>	<b>116,2</b>	<b>79,4</b>
Indywidualne	1627	34,8	98,0	124,7
Przeznaczone na sprzedaż lub wynajem	2706	57,8	118,6	56,6
Spółdzielcze	77	1,7	4 razy więcej	45,2
Spoteczno-czynszowe	268	5,7	4 razy więcej	43,6
Zakładowe	1	0,0	50,0	107,0

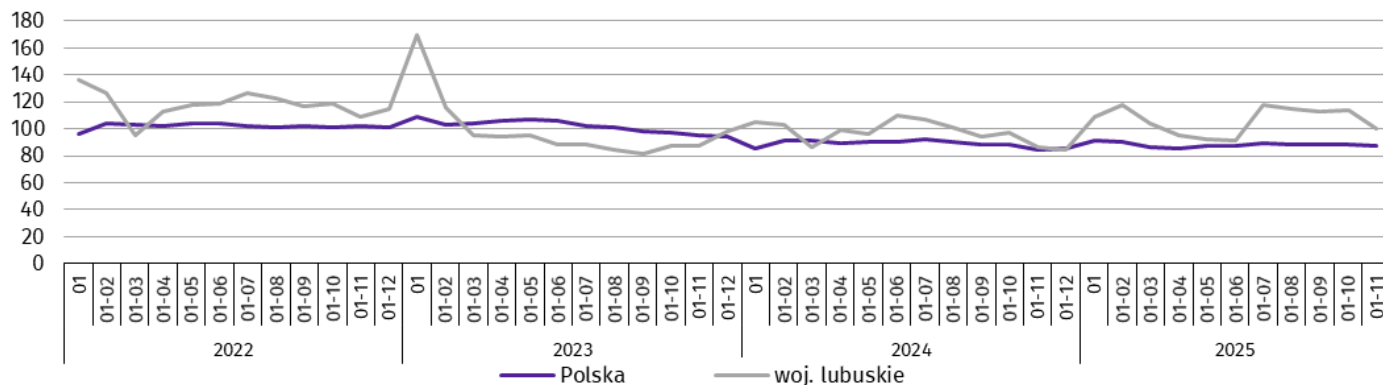
<sup>4</sup> Dane meldunkowe – mogą ulec zmianie po opracowaniu sprawozdań kwartalnych.

Udział liczby mieszkań oddanych do użytkowania w województwie lubuskim w ogólnej liczbie mieszkań oddanych do użytkowania w kraju wyniósł 1,6% (wobec 2,0% w październiku br.).

W okresie styczeń-listopad br. oddano do użytkowania 4679 mieszkań, tj. o 16,2% więcej niż przed rokiem (kiedy odnotowano spadek o 1,7%). Liczba mieszkań w budownictwie indywidualnym zmniejszyła się o 2,0%, a w budownictwie przeznaczonym na sprzedaż lub wynajem zwiększyła się o 18,6%.

### Wykres 10. Mieszkania oddane do użytkowania

Analogiczny okres 2021 = 100

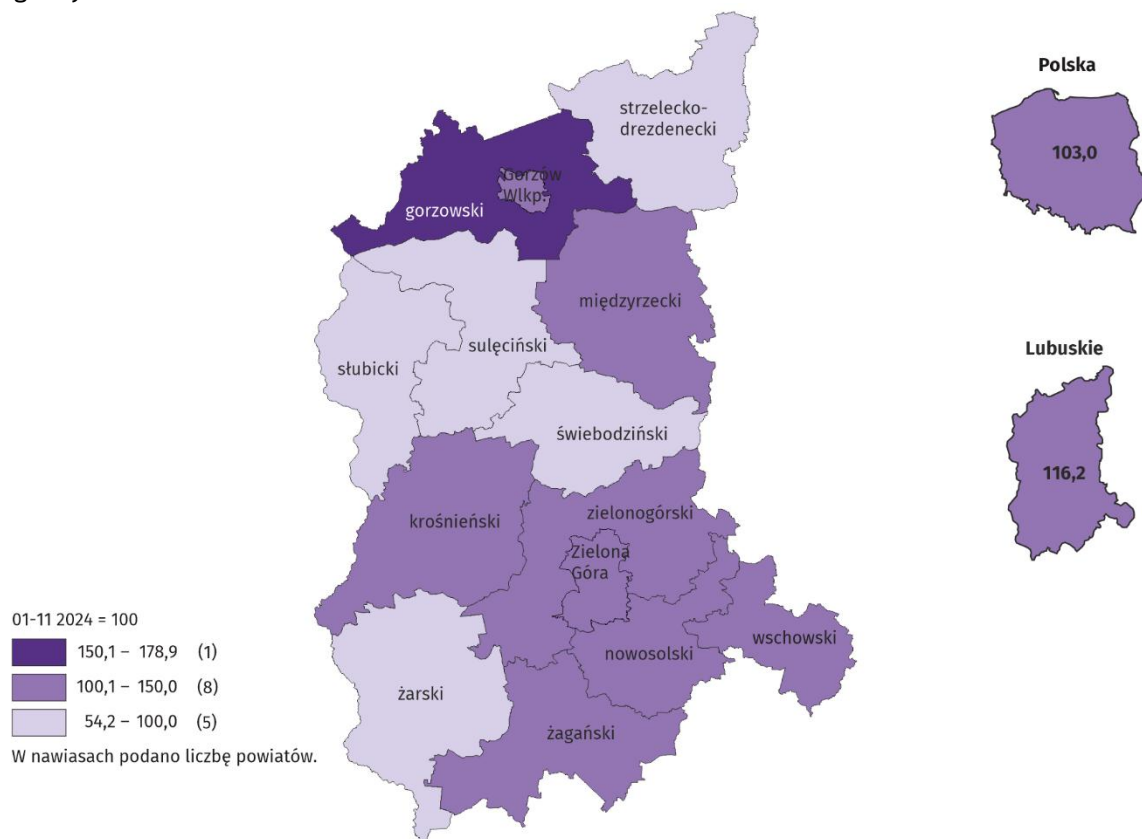


**Przeciętna powierzchnia użytkowa** 1 mieszkania oddanego do użytkowania w okresie styczeń-listopad br. wyniosła 79,4 m<sup>2</sup> i była o 7,1 m<sup>2</sup> mniejsza niż przed rokiem. Zmniejszyła się również przeciętna powierzchnia użytkowa mieszkania w budownictwie indywidualnym (o 1,6 m<sup>2</sup> do 124,7 m<sup>2</sup>) oraz mieszkania przeznaczonego na sprzedaż lub wynajem (o 2,0 m<sup>2</sup>, do 56,6 m<sup>2</sup>).

W okresie styczeń-listopad br. najwięcej mieszkań oddano w miastach na prawach powiatu: Zielonej Górze (978) oraz w Gorzowie Wlkp. (731), a najmniej w powiatach sulęcińskim (46), strzelecko-drezdeneckim (77) oraz we wschowskim (85).

### Mapa 2. Mieszkania oddane do użytkowania według powiatów w okresie styczeń-listopad 2025 r.

Analogiczny okres ub. roku = 100



W ujęciu rocznym liczba mieszkań oddanych do użytkowania wzrosła w 9 powiatach. Największy wzrost odnotowano w powiecie gorzowskim (o 299 mieszkań), w mieście Zielona Góra (o 249) oraz w powiecie zielonogórskim (o 158). Spadek liczby mieszkań oddanych do użytkowania wystąpił w 5 powiatach, z czego największy odnotowano w powiecie strzelecko-drezdeneckim (o 65) oraz w sulęcińskim (o 38).

W listopadzie br. odnotowano 369 mieszkań, na których realizację **wydano pozwolenia lub dokonano zgłoszenia z projektem budowlanym**. Było to o 66,4% mniej niż przed rokiem. W porównaniu z analogicznym okresem ub. roku liczba mieszkań w budownictwie przeznaczonym na sprzedaż lub wynajem zmniejszyła się o 81,0% do 179, natomiast w budownictwie indywidualnym zwiększyła się o 1,3% i wyniosła 157.

W omawianym miesiącu **rozpoczęto budowę** 213 mieszkań, tj. o 25,5% mniej niż przed rokiem (kiedy liczba mieszkań rozpoczętych zmniejszyła się o 15,6%). W budownictwie indywidualnym rozpoczęto budowę 133 mieszkań (o 4,7% więcej), a w budownictwie przeznaczonym na sprzedaż lub wynajem 58 mieszkań (o 49,6% mniej).

**Tablica 11. Liczba mieszkań, na których budowę wydano pozwolenia lub dokonano zgłoszenia z projektem budowlanym i mieszkań, których budowę rozpoczęto w okresie styczeń-listopad 2025 r.**

WYSZCZEGÓLNIENIE	Mieszkania, na których budowę wydano pozwolenia lub dokonano zgłoszenia z projektem budowlanym			Mieszkania, których budowę rozpoczęto		
	w liczbach bezwzględnych	w odsetkach	01-11 2024 = 100	w liczbach bezwzględnych	w odsetkach	01-11 2024 = 100
<b>Ogółem</b>	<b>4948</b>	<b>100,0</b>	<b>85,4</b>	<b>3439</b>	<b>100,0</b>	<b>99,5</b>
Indywidualne	1939	39,2	108,6	1686	49,0	98,8
Przeznaczone na sprzedaż lub wynajem	2724	55,0	68,8	1707	49,6	108,0
Komunalne	28	0,6	.	.	.	.
Spółdzielcze	107	2,2	.	.	.	.
Spółeczne czynszowe	149	3,0	3 razy więcej	46	1,4	47,4
Zakładowe	1	0,0	.	.	.	.

W okresie styczeń-listopad br. odnotowano 4948 mieszkań, na realizację których wydano pozwolenia lub dokonano zgłoszenia z projektem budowlanym, tj. o 14,6% mniej niż w analogicznym okresie ub. roku (kiedy zanotowano wzrost o 9,5%). Liczba takich mieszkań wzrosła w budownictwie indywidualnym (o 8,6%), natomiast zmniejszyła się w budownictwie przeznaczonym na sprzedaż lub wynajem (o 31,2%). W badanym okresie zmniejszyła się liczba mieszkań, których budowę rozpoczęto – o 0,5%. W budownictwie przeznaczonym na sprzedaż lub wynajem odnotowano wzrost o 8,0%, natomiast w budownictwie indywidualnym odnotowano spadek o 1,2%.

## Rynek wewnętrzny

W listopadzie br. odnotowano spadek sprzedaży detalicznej w skali roku. Niższa niż w analogicznym miesiącu poprzedniego roku była również sprzedaż hurtowa w jednostkach handlowych, natomiast w przedsiębiorstwach hurtowych odnotowano jej wzrost.

W listopadzie br. wartość **sprzedaży detalicznej** (w cenach bieżących), zrealizowanej przez przedsiębiorstwa handlowe i niehandlowe, była o 15,6% niższa niż przed rokiem (kiedy zanotowano wzrost o 24,8%). Jednocześnie w porównaniu z poprzednim miesiącem sprzedaż zmniejszyła się o 8,9%.

W skali roku największy spadek sprzedaży detalicznej odnotowały przedsiębiorstwa z grupy tekstylia, odzież i obuwanie (o 44,2%). Niższą niż przed rokiem sprzedaż odnotowały również m.in. przedsiębiorstwa z grupy żywność, napoje i wyroby tytoniowe (o 38,0%) oraz pojazdy samochodowe, motocykle, części (o 34,5%). Z kolei wzrost sprzedaży zaobserwowano m.in. w grupach: prasa, książki, pozostała sprzedaż w wyspecjalizowanych sklepach (o 82,9%), pozostałe (o 55,7%), farmaceutyki, kosmetyki i sprzęt ortopedyczny (o 25,1%), meble, RTV, AGD (o 16,2%) oraz paliwa stałe, ciekłe i gazowe (o 3,8%).

Wartość sprzedaży detalicznej w okresie styczeń-listopad br. była o 5,3% niższa w porównaniu z analogicznym okresem roku poprzedniego (kiedy notowano wzrost o 28,1%).

**Sprzedaż hurtowa** w jednostkach handlowych w listopadzie br. zmniejszyła się o 0,8% w skali roku, tj. w niższym tempie niż w analogicznym miesiącu poprzedniego roku (kiedy zanotowano spadek o 16,3%). W przedsiębiorstwach handlu hurtowego odnotowano wzrost o 72,5% (wobec spadku o 35,8% w poprzednim roku). W relacji do poprzedniego miesiąca przedsiębiorstwa handlowe zanotowały spadek sprzedaży o 10,0%, a jednostki hurtowe o 8,4%.

W okresie styczeń-listopad br. przedsiębiorstwa handlowe zrealizowały sprzedaż hurtową o 10,8% wyższą niż przed rokiem (kiedy zanotowano spadek o 25,7%), a przedsiębiorstwa hurtowe o 71,6% wyższą (wobec spadku o 39,3% przed rokiem).

**Tablica 12. Dynamika i struktura sprzedaży detalicznej (w cenach bieżących)**

WYSZCZEGÓLNIENIE	11 2025	01-11 2025	
		analogiczny okres roku poprzedniego=100	w odsetkach
<b>Ogółem<sup>a</sup></b>	<b>84,4</b>	<b>94,7</b>	<b>100,0</b>
w tym:			
Pojazdy samochodowe, motocykle, części	65,5	80,3	9,7
Paliwa stałe, ciekłe i gazowe	103,8	102,4	30,3
Żywność, napoje i wyroby tytoniowe	62,0	62,7	15,1
Pozostała sprzedaż detaliczna w niewyspecjalizowanych sklepach	86,6	103,0	1,0
Farmaceutyki, kosmetyki i sprzęt ortopedyczny	125,1	128,4	2,7
Tekstylia, odzież, obuwie	55,8	97,9	17,8
Meble, RTV, AGD	116,2	110,0	4,6
Prasa, książki, pozostała sprzedaż w wyspecjalizowanych sklepach	182,9	217,0	8,0
Pozostałe	155,7	151,4	9,7

a Grupowania przedsiębiorstw dokonano na podstawie Polskiej Klasyfikacji Działalności – PKD 2007, zaliczając przedsiębiorstwo do określonej kategorii według przeważającego rodzaju działalności, zgodnie z aktualnym w omawianym okresie stanem organizacyjnym. Odnotowane zmiany (wzrost/spadek) sprzedaży detalicznej w poszczególnych grupach rodzajów działalności przedsiębiorstw mogą zatem również wynikać ze zmiany przeważającego rodzaju działalności przedsiębiorstwa oraz zmian organizacyjnych. Nie ma to wpływu na dynamikę sprzedaży detalicznej ogółem.

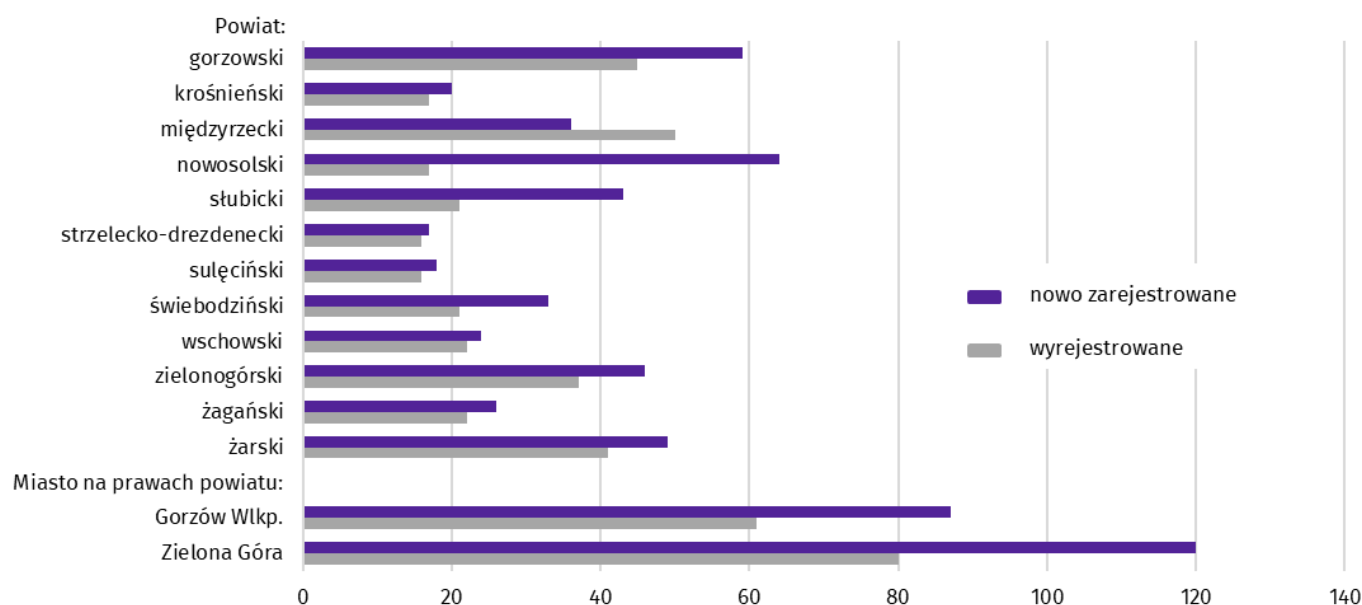
## Podmioty gospodarki narodowej

Według stanu na koniec listopada br. w rejestrze REGON wpisanych było 137,1 tys. **podmiotów gospodarki narodowej**<sup>5</sup>, tj. o 2,0% więcej niż przed rokiem i o 0,1% więcej niż w końcu października 2025 r.

Liczba zarejestrowanych **osób fizycznych** prowadzących działalność gospodarczą wyniosła 97,6 tys. i w porównaniu z analogicznym okresem ub. roku wzrosła o 2,0%. Do rejestru REGON wpisanych było 19,1 tys. **spółek**, w tym 13,0 tys. spółek handlowych, spółek cywilnych 6,0 tys. Liczba spółek i spółek handlowych wzrosła w skali roku odpowiednio o 2,5% i 3,9%, natomiast liczba spółek cywilnych zmniejszyła się o 0,4%.

**Według przewidywanej liczby pracujących**, przeważały podmioty o liczbie pracujących poniżej 10 osób (97,2% ogółu podmiotów). Udział podmiotów o przewidywanej liczbie pracujących 10-49 wyniósł 2,3%, a podmioty powyżej 49 pracujących stanowiły 0,6% wszystkich podmiotów wpisanych do rejestru REGON.

**Wykres 11. Podmioty gospodarki narodowej nowo zarejestrowane i wyrejestrowane w listopadzie 2025 r.**



<sup>5</sup> Dotyczy osób prawnych, jednostek organizacyjnych niemających osobowości prawnej oraz osób fizycznych prowadzących działalność gospodarczą (bez osób fizycznych prowadzących gospodarstwa indywidualne w rolnictwie).

W analizowanym okresie największy wzrost liczby podmiotów odnotowano między innymi w sekcjach: administrowanie i działalność wspierająca (o 14,5%), wytwarzanie i zaopatrywanie w energię elektryczną, gaz parę wodną i gorącą wodę (o 12,9%) oraz informacja i komunikacja (o 5,7%).

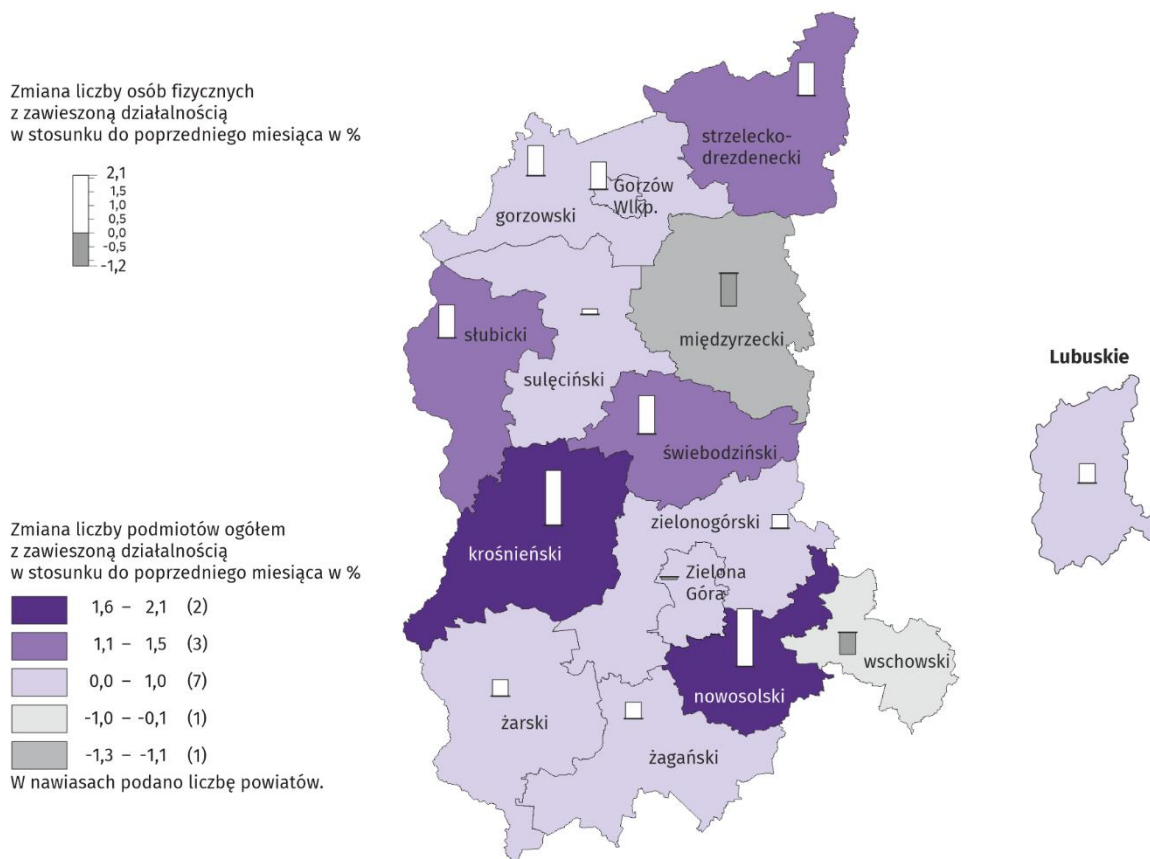
W listopadzie br. do rejestru REGON wpisano 642 **nowe podmioty**, tj. o 26,5% mniej niż w poprzednim miesiącu. Wśród nowo zarejestrowanych jednostek przeważały osoby fizyczne prowadzące działalność gospodarczą, których wpisano 546 (o 21,4% mniej niż w miesiącu poprzednim). Liczba nowo zarejestrowanych spółek handlowych była mniejsza o 44,0%, w tym spółek z ograniczoną odpowiedzialnością o 43,5%.

W listopadzie br. roku **wykreślono** z rejestru REGON 466 podmiotów (o 11,7% mniej niż przed miesiącem), w tym 418 osób fizycznych prowadzących działalność gospodarczą, (mniej o 11,1%).

Według stanu na koniec listopada br. w rejestrze REGON 22,6 tys. podmiotów miało **zawieszoną działalność** (o 0,7% więcej niż przed miesiącem). Zdecydowaną większość stanowiły osoby fizyczne prowadzące działalność gospodarczą (96,7%).

### Mapa 3. Podmioty gospodarki narodowej z zawieszoną działalnością w listopadzie 2025 r.

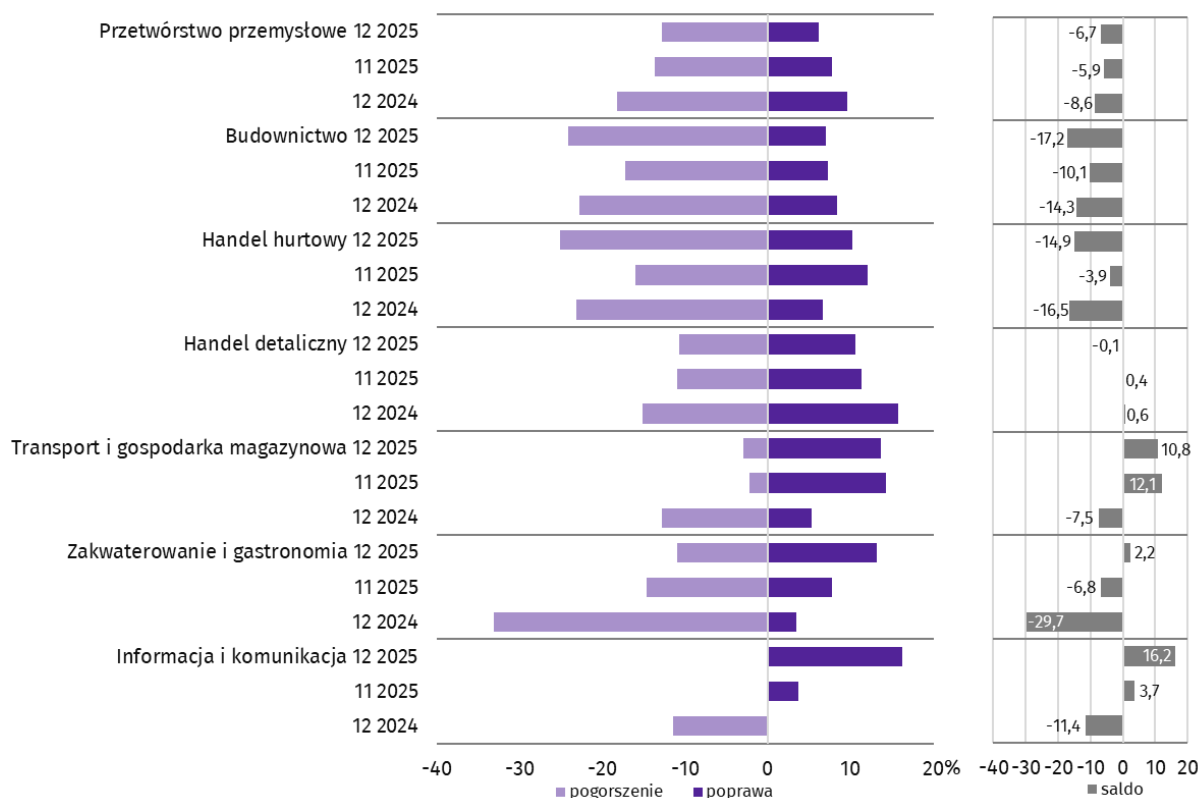
Stan w końcu miesiąca



### Koniunktura gospodarcza

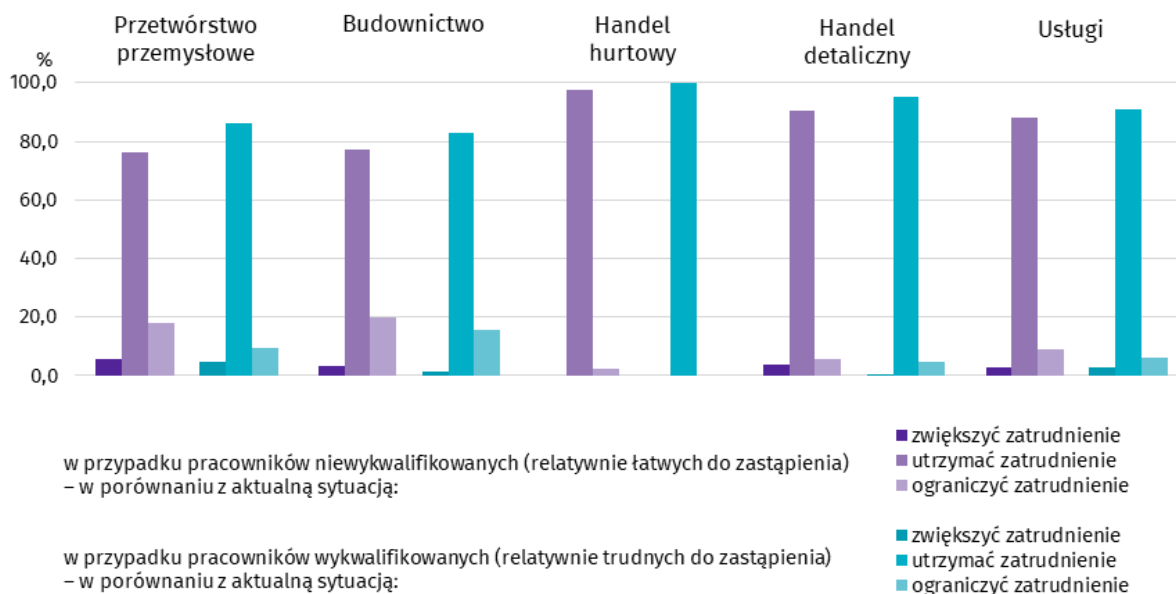
W grudniu br. najbardziej pozytywne opinie dotyczące koniunktury gospodarczej wyrazili przedstawiciele sekcji informacja i komunikacja – wskaźnik ogólnego klimatu koniunktury osiągnął tu wartość 16,2, tj. powyżej średniej długookresowej (minus 1,5). Wśród tych podmiotów odnotowano także największą poprawę ocen koniunktury (wzrost wartości wskaźnika o 12,5 pkt.). Pozytywnie koniunkturę ocenili także przedsiębiorcy prowadzący działalność w transporcie i gospodarce magazynowej – wskaźnik utrzymał się na poziomie 10,8 oraz w zakwaterowaniu i gastronomii – wskaźnik 2,2. Mimo to, w większości badanych obszarów gospodarki, wskaźnik ogólnego klimatu koniunktury wskazywał na pogorszenie ocen w porównaniu z poprzednim miesiącem. Najbardziej pesymistyczne nastroje gospodarcze panowały w budownictwie – wskaźnik osiągnął tu poziom minus 17,2, pozostając jednocześnie poniżej średniej długookresowej (minus 10,0).

**Wykres 12. Wskaźniki ogólnego klimatu koniunktury według rodzaju działalności (sekcje i działy PKD 2007)**



## Wyniki badania dot. rynku pracy<sup>6</sup>

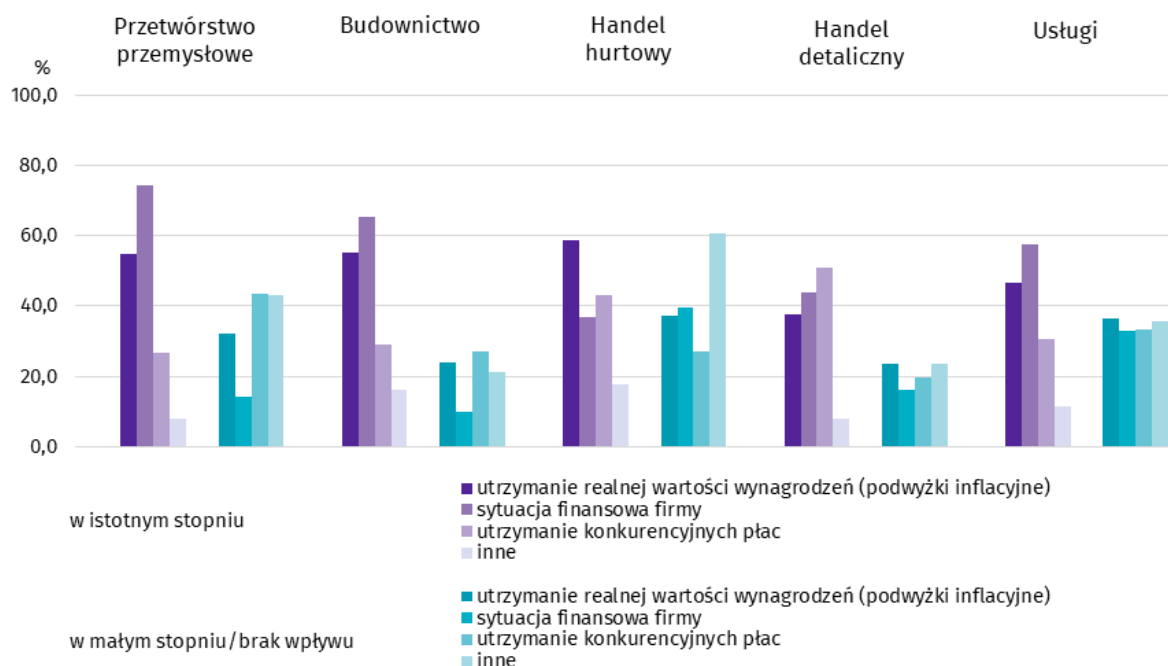
Pyt. 1. Czy zamierzają Państwo w najbliższych trzech miesiącach:



Przedsiębiorcy badanych rodzajów działalności, mając na uwadze aktualną sytuację, w zdecydowanej większości zamierzają utrzymać zatrudnienie (w najbliższych trzech miesiącach), zarówno w przypadku pracowników relatywnie łatwych, jak i trudnych do zastąpienia. Taką opinię wyrazili m.in. przedsiębiorcy prowadzący działalność w handlu hurtowym i handlu detalicznym (odpowiednio 97,6% i 90,3% w przypadku pracowników relatywnie łatwych do zastąpienia oraz 100,0% i 95,0% w przypadku pracowników relatywnie trudnych do zastąpienia).

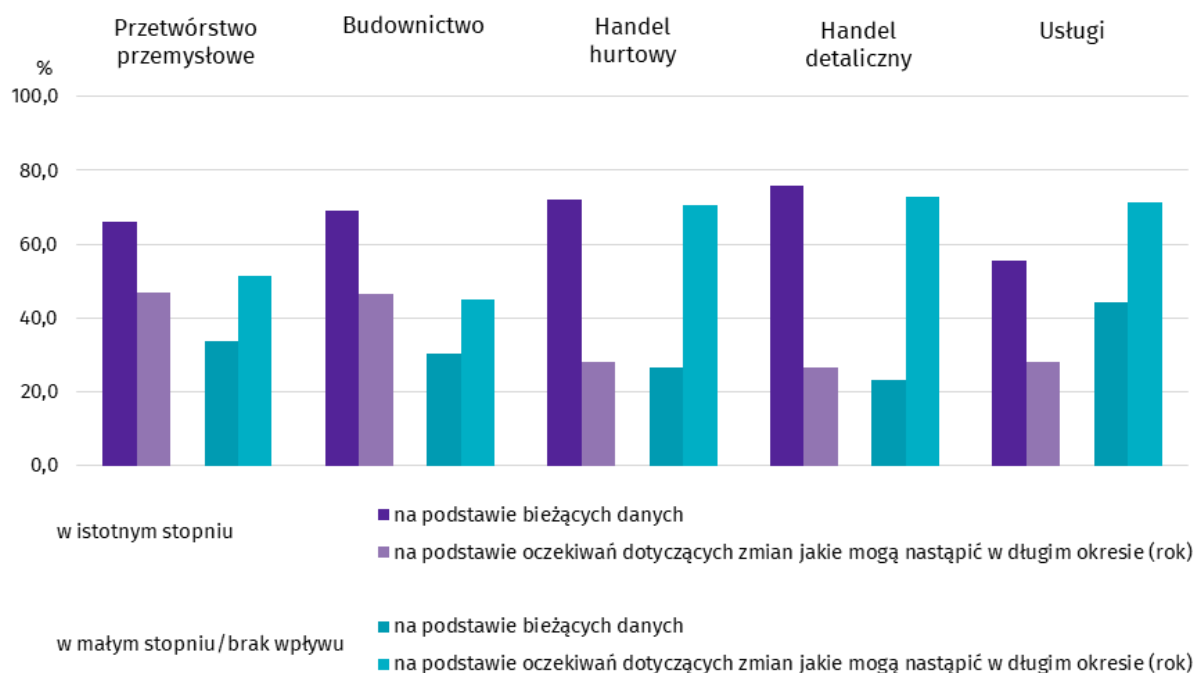
<sup>6</sup> Badanie zostało przeprowadzone od 1 do 10 dnia bieżącego miesiąca na próbie jednostek przemysłowych, budowlanych, handlowych i usługowych. Odpowiedzi na cały dodatkowy blok pytań są udzielane na zasadzie dobrowolności. W poniższej tabelicy we wszystkich pytaniach prezentowany jest ważony procent odpowiedzi respondentów na dany wariant. Dane zostały zagregowane zgodnie z metodologią agregacji (ważenia) stosowaną standardowo w badaniu koniunktury gospodarczej. W przypadku pytań wielokrotnego wyboru (tj. w przypadku, gdy respondent może zaznaczyć więcej niż jedną odpowiedź) suma wszystkich wariantów odpowiedzi może być różna od 100%. W przypadku pytań z możliwością zaznaczenia tylko jednej odpowiedzi suma wynosi 100%.

Pyt. 2. Które z poniższych czynników i w jakim stopniu wpłyną na poziom wynagrodzenia pracowników w Państwa firmie w najbliższych trzech miesiącach:



Większość przedsiębiorców nadal uważa, że kluczowym czynnikiem wpływającym na poziom wynagrodzeń w ich firmach jest sytuacja finansowa przedsiębiorstwa. Taką opinię wyraziło m.in. 74,1% przedsiębiorców zajmujących się przetwórstwem przemysłowym oraz 65,2% prowadzących działalność w budownictwie. Drugim istotnym czynnikiem było utrzymanie realnej wartości wynagrodzeń (tzw. podwyżki inflacyjne), które najczęściej wskazywały przedsiębiorstwa z handlu hurtowego (58,7%) i jednostki budowlane (55,2%). Natomiast wśród czynników wpływających w małym stopniu lub niemających wpływu na poziom wynagrodzenia pracowników w badanych przedsiębiorstwach najczęściej wskazywano na utrzymanie realnej wartości wynagrodzeń. Odpowiedzi te dominowały w firmach prowadzących działalność w handlu hurtowym (37,3%) oraz usługach (36,5%).

Pyt. 3. W jakim stopniu Państwa decyzje w zakresie zatrudnienia i wynagrodzeń w najbliższych trzech miesiącach oparte są:



Wśród wszystkich badanych przedsiębiorstw decyzje dotyczące zatrudnienia i wynagrodzeń pracowników (w najbliższych trzech miesiącach) w największym stopniu podejmowane są na podstawie bieżących danych, w tym najczęściej przez przedsiębiorców prowadzących działalność w handlu detalicznym (75,7%) i hurtowym (72,1%). Oczekiwania dotyczące zmian jakie mogą nastąpić w długim okresie (rok) najczęściej wskazywane są jako czynnik w małym stopniu wpływający lub nie mający wpływu na takie decyzje.

## Wybrane dane o województwie lubuskim

WYSZCZEGÓLNIENIE		01	02	03	04	05	06	07	08	09	10	11	12
Przeciętne zatrudnienie w sektorze przedsiębiorstw <sup>a</sup>	2024	126,1	126,2	126,2	126,0	125,5	125,5	125,7	125,3	125,2	125,0	124,7	124,6
(w tys. osób)	2025	<b>122,4</b>	<b>122,9</b>	<b>123,0</b>	<b>123,1</b>	<b>122,8</b>	<b>122,8</b>	<b>122,7</b>	<b>122,6</b>	<b>123,0</b>	<b>123,0</b>	<b>122,3</b>	
poprzedni miesiąc = 100	2024	100,1	100,1	100,0	99,8	99,6	100,0	100,1	99,7	99,9	99,9	99,7	99,9
	2025	<b>98,2</b>	<b>100,4</b>	<b>100,1</b>	<b>100,1</b>	<b>99,8</b>	<b>100,0</b>	<b>100,0</b>	<b>99,9</b>	<b>99,9</b>	<b>100,0</b>	<b>99,7</b>	
analogiczny miesiąc ub. roku = 100	2024	100,0	99,4	99,3	99,3	99,2	99,3	99,5	99,5	99,5	99,4	99,0	99,0
	2025	<b>97,1</b>	<b>97,4</b>	<b>97,5</b>	<b>97,7</b>	<b>97,8</b>	<b>97,8</b>	<b>97,7</b>	<b>97,9</b>	<b>97,9</b>	<b>98,1</b>	<b>98,1</b>	
Bezrobotni zarejestrowani – stan w końcu okresu	2024	16,7	17,0	16,6	15,9	15,5	15,2	15,3	15,4	15,4	15,3	15,6	15,9
(w tys. osób)	2025	<b>17,3</b>	<b>17,6</b>	<b>17,3</b>	<b>16,8</b>	<b>16,6</b>	<b>17,2</b>	<b>18,2</b>	<b>19,0</b>	<b>19,5</b>	<b>19,6</b>	<b>20,0</b>	
Stopa bezrobocia <sup>b</sup> – stan w końcu okresu (w %)	2024	4,7	4,8	4,6	4,5	4,4	4,3	4,3	4,4	4,3	4,3	4,4	4,5
	2025	<b>4,8</b>	<b>4,9</b>	<b>4,8</b>	<b>4,7</b>	<b>4,6</b>	<b>4,8</b>	<b>5,1</b>	<b>5,3</b>	<b>5,4</b>	<b>5,5</b>	<b>5,5</b>	
Oferty pracy <sup>c</sup> (w ciągu miesiąca)	2024	2695	2768	2771	2695	2451	2699	2211	1893	1951	1785	2037	1128
	2025	<b>2640</b>	<b>1931</b>	<b>2065</b>	<b>2120</b>	<b>1466</b>	<b>792</b>	<b>1292</b>	<b>1160</b>	<b>1201</b>	<b>903</b>	<b>568</b>	
Liczba bezrobotnych na 1 ofertę pracy – stan w końcu okresu	2024	10	8	12	11	8	7	8	9	9	11	8	17
	2025	<b>9</b>	<b>13</b>	<b>14</b>	<b>12</b>	<b>17</b>	<b>18</b>	<b>16</b>	<b>18</b>	<b>17</b>	<b>18</b>	<b>23</b>	
Przeciętne miesięczne wynagrodzenia brutto w sektorze przedsiębiorstw <sup>a</sup> (w zł)	2024	7143,24	7038,44	7206,41	7253,95	7224,58	7205,67	7408,26	7369,15	7304,09	7455,57	7487,34	7804,82
poprzedni miesiąc = 100	2024	100,3	98,5	102,4	100,7	99,6	99,7	102,8	99,5	99,1	102,1	100,4	104,2
	2025	<b>98,2</b>	<b>98,7</b>	<b>101,6</b>	<b>103,0</b>	<b>98,2</b>	<b>100,3</b>	<b>102,9</b>	<b>100,5</b>	<b>119,2</b>	<b>101,9</b>	<b>102,2</b>	
analogiczny miesiąc ub. roku = 100	2024	112,9	112,1	111,4	111,2	112,3	109,8	110,5	110,7	109,4	111,6	111,4	109,6
	2025	<b>107,3</b>	<b>107,5</b>	<b>106,7</b>	<b>109,2</b>	<b>107,6</b>	<b>108,3</b>	<b>108,4</b>	<b>109,4</b>	<b>107,6</b>	<b>107,4</b>	<b>109,3</b>	
Wskaźnik cen towarów i usług konsumpcyjnych <sup>d</sup> :													
analogiczny okres ub. roku = 100	2024	.	.	104,2	.	.	103,6	.	.	104,8	.	.	105,1
	2025	.	.	<b>105,1</b>	.	.	<b>104,3</b>	.	.	<b>103,5</b>	.	.	

a W przedsiębiorstwach, w których liczba pracujących przekracza 9 osób. b Udział zarejestrowanych bezrobotnych w cywilnej ludności aktywnej zawodowo, szacowanej na koniec każdego miesiąca. c Od 1 czerwca 2025 r. dane o ofertach pracy nie są w pełni porównywalne z okresami wcześniejszymi ze względu na zmiany metodologiczne wynikające z wejścia w życie ustawy o rynku pracy i służbach zatrudnienia (Dz. U. z 2025 r. poz. 620) d W kwartale.

## Wybrane dane o województwie lubuskim (cd.)

WYSZCZEGÓLNIENIE		01	02	03	04	05	06	07	08	09	10	11	12
Wskaźnik cen (dok.)													
skupu ziarna zbóż:													
poprzedni miesiąc = 100	2024	98,5	96,0	99,3	95,8	98,3	111,2	83,8	113,8	99,9	106,4	94,0	100,9
	2025	<b>112,4</b>	<b>99,5</b>	<b>100,2</b>	<b>103,0</b>	<b>99,8</b>	<b>100,8</b>	<b>84,3</b>	<b>92,1</b>	<b>101,6</b>	<b>97,1</b>	<b>98,6</b>	
analogiczny miesiąc ub. roku = 100	2024	58,7	59,1	61,6	64,8	72,1	88,1	85,4	89,4	86,4	94,9	92,9	94,5
	2025	<b>107,8</b>	<b>111,8</b>	<b>112,8</b>	<b>121,2</b>	<b>123,1</b>	<b>111,5</b>	<b>112,2</b>	<b>90,9</b>	<b>92,5</b>	<b>84,4</b>	<b>88,6</b>	
skupu żywca rzeźnego wołowego (bez cieląt):													
poprzedni miesiąc = 100	2024	94,2	98,9	102,6	99,7	101,9	98,8	98,7	92,8	112,7	101,6	102,4	97,5
	2025	<b>111,5</b>	<b>92,5</b>	<b>112,8</b>	<b>110,3</b>	<b>104,6</b>	<b>109,2</b>	<b>95,5</b>	<b>108,9</b>	<b>98,1</b>	<b>93,6</b>	<b>102,9</b>	
analogiczny miesiąc ub. roku = 100	2024	90,9	93,9	92,4	92,9	94,4	101,8	103,9	100,0	98,1	101,2	103,5	100,5
	2025	<b>118,9</b>	<b>111,3</b>	<b>122,3</b>	<b>135,3</b>	<b>138,9</b>	<b>153,5</b>	<b>148,5</b>	<b>174,2</b>	<b>151,7</b>	<b>139,7</b>	<b>140,3</b>	
skupu żywca rzeźnego wieprzowego:													
poprzedni miesiąc = 100	2024	96,1	103,0	104,5	102,3	99,7	98,8	95,7	98,4	99,5	95,3	93,1	97,9
	2025	<b>92,3</b>	<b>100,6</b>	<b>101,9</b>	<b>120,1</b>	<b>102,7</b>	<b>96,5</b>	<b>94,9</b>	<b>99,6</b>	<b>99,1</b>	<b>110,4</b>	<b>76,4</b>	
analogiczny miesiąc ub. roku = 100	2024	94,8	86,6	85,2	85,4	85,6	81,3	80,6	87,9	85,9	84,2	81,4	84,9
	2025	<b>81,5</b>	<b>79,6</b>	<b>77,6</b>	<b>91,1</b>	<b>94,0</b>	<b>91,7</b>	<b>91,0</b>	<b>92,0</b>	<b>91,7</b>	<b>106,2</b>	<b>87,1</b>	
Relacja cen skupu <sup>a</sup> żywca wieprzowego do cen targowiskowych żyta	2024	7,3	7,6	10,8	9,9	11,1	10,9	9,7	12,7	10,7	9,9	9,3	9,0
	2025	<b>8,0</b>	<b>7,7</b>	<b>6,9</b>	<b>8,3</b>	<b>8,5</b>	<b>8,2</b>	<b>8,1</b>	<b>9,4</b>	<b>8,5</b>	<b>9,4</b>	.	
Produkcja sprzedana przemysłu <sup>b</sup> (w cenach stałych):													
poprzedni miesiąc = 100	2024	122,4	98,3	99,3	99,8	95,2	100,9	94,0	94,2	115,0	110,3	94,8	80,8
	2025	<b>118,3</b>	<b>98,0</b>	<b>116,9</b>	<b>91,5</b>	<b>98,0</b>	<b>98,1</b>	<b>97,7</b>	<b>92,6</b>	<b>123,0</b>	<b>103,3*</b>	<b>90,2</b>	
analogiczny miesiąc ub. roku = 100	2024	104,9	104,8	89,3	103,6	95,2	95,0	103,9	90,5	93,4	99,3	90,8	98,6
	2025	<b>95,3</b>	<b>94,9</b>	<b>112,6</b>	<b>103,2</b>	<b>105,3</b>	<b>102,3</b>	<b>106,3</b>	<b>104,5</b>	<b>111,8</b>	<b>104,7*</b>	<b>99,5</b>	
Produkcja budowlano-montażowa <sup>b</sup> (w cenach bieżących):													
poprzedni miesiąc = 100	2024	35,1	146,3	109,0	117,7	65,0	161,7	139,0	67,1	89,2	101,1	154,5	168,0
	2025	<b>21,9</b>	<b>220,1</b>	<b>97,9</b>	<b>130,9</b>	<b>89,3</b>	<b>120,1</b>	<b>81,4</b>	<b>76,4</b>	<b>153,2</b>	<b>127,9</b>	<b>80,8</b>	
analogiczny miesiąc ub. roku = 100	2024	115,7	131,8	123,4	109,2	78,5	100,4	215,1	119,0	85,2	105,7	165,5	151,3
	2025	<b>94,2</b>	<b>141,8</b>	<b>127,4</b>	<b>141,7</b>	<b>194,7</b>	<b>144,6</b>	<b>84,7</b>	<b>96,4</b>	<b>165,5</b>	<b>209,3</b>	<b>109,4</b>	

a Ceny bieżące bez VAT. b w przedsiębiorstwach, w których liczba pracujących przekracza 9 osób.

## Wybrane dane o województwie lubuskim (dok.)

WYSZCZEGÓLNIENIE	01	02	03	04	05	06	07	08	09	10	11	12
Mieszkania oddane do użytkowania (od początku roku) 2024	335	717	1065	1588	1901	2543	2843	3124	3331	3751	4028	4305
<b>2025</b>	<b>345</b>	<b>817</b>	<b>1289</b>	<b>1536</b>	<b>1823</b>	<b>2114</b>	<b>3135*</b>	<b>3547*</b>	<b>3966*</b>	<b>4370*</b>	<b>4679</b>	
analogiczny okres ub. roku = 100	2024	62,5	89,1	90,3	104,7	101,4	124,7	121,0	120,2	116,0	109,7	86,8
<b>2025</b>	<b>103,0</b>	<b>113,9</b>	<b>121,0</b>	<b>96,7</b>	<b>95,9</b>	<b>83,1</b>	<b>110,4*</b>	<b>113,6*</b>	<b>119,2*</b>	<b>116,6*</b>	<b>116,2</b>	
Sprzedż detaliczna towarów <sup>a</sup> (w cenach bieżących):												
poprzedni miesiąc = 100	2024	113,1	99,9	118,8	101,4	99,5	95,9	99,3	94,9	107,8	108,7	90,5
<b>2025</b>	<b>91,3</b>	<b>102,1</b>	<b>107,4</b>	<b>109,1</b>	<b>88,4</b>	<b>106,1</b>	<b>111,9</b>	<b>82,2</b>	<b>115,0</b>	<b>94,5</b>	<b>91,1</b>	
analogiczny miesiąc ub. roku = 100	2024	107,3	110,5	106,5	107,3	102,3	122,8	131,1	125,6	139,6	131,6	127,5
<b>2025</b>	<b>102,9</b>	<b>105,2</b>	<b>95,1</b>	<b>102,3</b>	<b>90,9</b>	<b>100,6</b>	<b>113,3</b>	<b>98,1</b>	<b>104,6</b>	<b>90,9</b>	<b>84,4</b>	
Wskaźnik rentowności obrotu w przedsiębiorstwach <sup>b</sup>												
brutto <sup>c</sup> (w %)	2024	.	.	3,6	.	.	4,0	.	.	3,4	.	3,9
<b>2025</b>	<b>.</b>	<b>.</b>	<b>5,0</b>	<b>.</b>	<b>.</b>	<b>4,8</b>	<b>.</b>	<b>.</b>	<b>4,3</b>	<b>.</b>	<b>.</b>	
netto <sup>d</sup> (w %)	2024	.	.	2,8	.	.	3,2	.	.	2,7	.	3,4
<b>2025</b>	<b>.</b>	<b>.</b>	<b>4,6</b>	<b>.</b>	<b>.</b>	<b>4,3</b>	<b>.</b>	<b>.</b>	<b>3,7</b>	<b>.</b>	<b>.</b>	
Nakłady inwestycyjne <sup>b</sup> (w mln zł; ceny bieżące)	2024	.	.	529,8	.	.	993,4	.	.	1822,3	.	2768,6
<b>2025</b>	<b>.</b>	<b>.</b>	<b>484,4</b>	<b>.</b>	<b>.</b>	<b>1010,7</b>	<b>.</b>	<b>.</b>	<b>1474,3</b>	<b>.</b>	<b>.</b>	
analogiczny okres ub. roku = 100	2024	.	.	114,0	.	.	97,7	.	.	113,2	.	105,8
(ceny bieżące)	<b>2025</b>	<b>.</b>	<b>.</b>	<b>91,4</b>	<b>.</b>	<b>.</b>	<b>101,7</b>	<b>.</b>	<b>.</b>	<b>80,9</b>	<b>.</b>	
Podmioty gospodarki narodowej <sup>e</sup> w rejestrze REGON 2024	130747	131250	131592	131839	132227	132580	132924	133340	133778	134149	134434	134415
(stan w końcu okresu)	<b>2025</b>	<b>134520</b>	<b>134719</b>	<b>134985</b>	<b>135215</b>	<b>135425</b>	<b>135729</b>	<b>135974</b>	<b>136213</b>	<b>136617</b>	<b>136958</b>	<b>137125</b>
w tym spółki handlowe	2024	12034	12107	12167	12215	12234	12258	12321	12364	12444	12501	12591
<b>2025</b>	<b>12628</b>	<b>12671</b>	<b>12732</b>	<b>12806</b>	<b>12833</b>	<b>12858</b>	<b>12872</b>	<b>12916</b>	<b>12962</b>	<b>13012</b>	<b>13037</b>	
w tym z udziałem kapitału zagranicznego	2024	1665	1671	1672	1670	1662	1658	1666	1672	1674	1676	1681
<b>2025</b>	<b>1677</b>	<b>1667</b>	<b>1665</b>	<b>1672</b>	<b>1672</b>	<b>1667</b>	<b>1659</b>	<b>1661</b>	<b>1655</b>	<b>1654</b>	<b>1654</b>	

a W przedsiębiorstwach, w których liczba pracujących przekracza 9 osób. b W przedsiębiorstwach, w których liczba pracujących przekracza 49 osób; dane są prezentowane narastająco. c Relacja wyniku finansowego brutto do przychodów z całokształtu działalności. d Relacja wyniku finansowego netto do przychodów z całokształtu działalności. e Bez osób prowadzących gospodarstwa indywidualne w rolnictwie; stan w końcu okresu. **U w a g a.** Znak „\*” oznacza, że dane zostały zmienione w stosunku do już opublikowanych.

Opracowanie merytoryczne:

**Urząd Statystyczny w Zielonej Górze**  
p.o. Dyrektor Robert Wróbel

tel: 68 322 31 12

Rozpowszechnianie:

**Informatorium Statystyczne**

tel: 68 322 31 28

 [zielonagora.stat.gov.pl](http://zielonagora.stat.gov.pl)

 @ZielonaGoraSTAT

 @UStatZielonaGora

### **Powiązane opracowania**

[Biuletyn Statystyczny Nr 11/2025](#)

[Sytuacja społeczno-gospodarcza kraju w listopadzie 2025 r.](#)

### **Temat dostępny w bazach danych**

[Bank Danych Lokalnych BDL](#)

[Dziedzinowe Bazy Wiedzy](#)

### **Ważniejsze pojęcia dostępne w słowniku**

[Przeciętne zatrudnienie](#)

[Bezrobotni zarejestrowani](#)

[Stopa bezrobocia rejestrowanego](#)

[Przeciętne miesięczne wynagrodzenie brutto](#)

[Skup produktów rolnych](#)

[Produkcja sprzedana przemysłu](#)

[Mieszkania oddane do użytkowania](#)

[Sprzedaż detaliczna towarów](#)

[Sprzedaż hurtowa](#)

[Podmiot gospodarki narodowej](#)

[Forma prawna](#)

[Wskaźnik ogólnego klimatu koniunktury](#)