

Aktywność ekonomiczna ludności w województwie wielkopolskim w 3 kwartale 2025 r. – wyniki wstępne

30.12.2025 r.

60,7%

Współczynnik aktywności zawodowej osób w wieku 15–89 lat

Według wstępnych wyników Badania Aktywności Ekonomicznej Ludności w 3 kwartale br., wielkopolskie zajmowało 2. lokatę wśród województw pod względem wielkości współczynnika aktywności zawodowej, a także biorąc pod uwagę wartości wskaźnika zatrudnienia. Stopa bezrobocia ukształtowała się na poziomie niższym do notowanego w kraju.

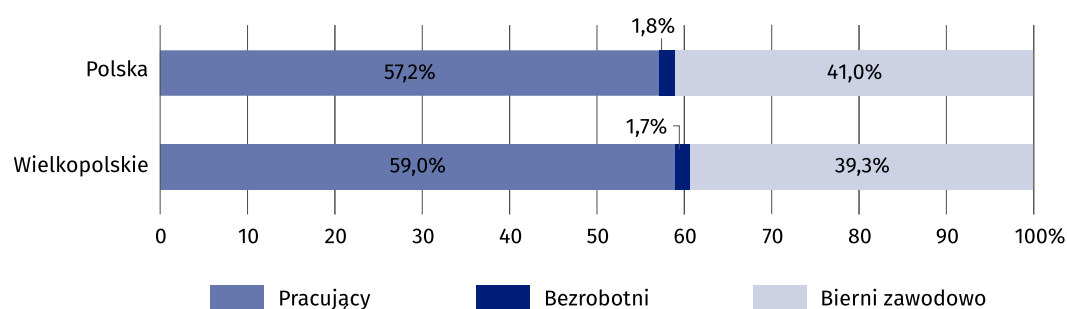
Aktywność ekonomiczna ludności w wieku 15–89 lat

W 3 kwartale br. zbiorowość aktywnych zawodowo obejmowała 1716 tys. osób, tj. o 1,4% więcej niż w analogicznym kwartale ub. roku. Populacja pracujących, licząca 1668 tys. osób, zwiększyła się w tym czasie o 1,0%, a liczba bezrobotnych (48 tys. osób) zwiększyła się o 20,0%. Biernych zawodowo było 1111 tys., tj. o 1,4% mniej niż w 3 kwartale ub. roku.

Tabl. 1. Podstawowe wyniki BAEL

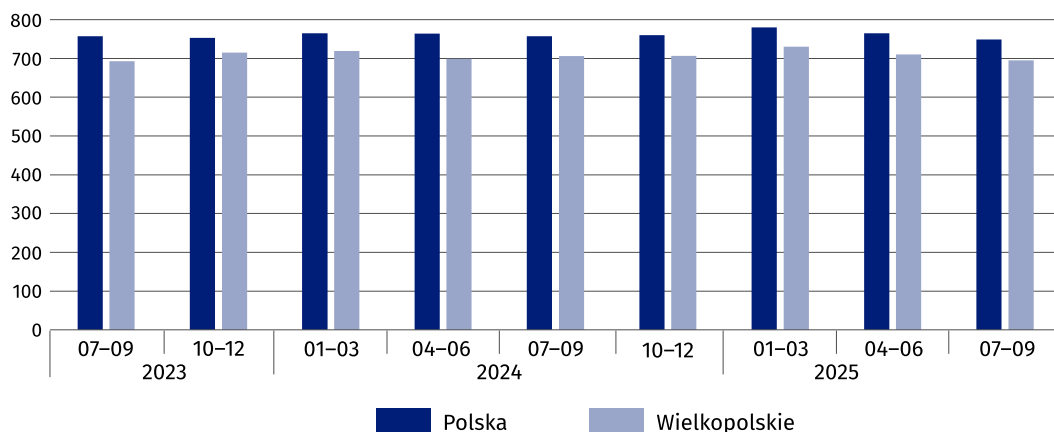
| Wyszczególnienie | 3 kwartał 2024 | 2 kwartał 2025 | 3 kwartał 2025 |
|---------------------------------------|----------------|----------------|----------------|
| Aktywni zawodowo w tys. | 1692 | 1689 | 1716 |
| pracujący | 1652 | 1652 | 1668 |
| bezrobotni | 40 | 37 | 48 |
| Bierni zawodowo w tys. | 1127 | 1136 | 1111 |
| Współczynnik aktywności zawodowej w % | 60,0 | 59,8 | 60,7 |
| Wskaźnik zatrudnienia w % | 58,6 | 58,5 | 59,0 |
| Stopa bezrobocia w % | 2,4 | 2,2 | 2,8 |

Wykres 1. Struktura ludności w wieku 15–89 lat według aktywności ekonomicznej w 3 kwartale 2025 r.



Relacja liczby osób niepracujących do pracujących polepszyła się w ujęciu rocznym. W 3 kwartale br. na 1000 pracujących przypadało 695 niepracujących, podczas gdy w 3 kwartale ub. roku – 706. W kraju miernik ten ukształtował się na poziomie 749 (przed rokiem 757).

Wykres 2. Wskaźnik obciążenia pracujących osobami niepracującymi



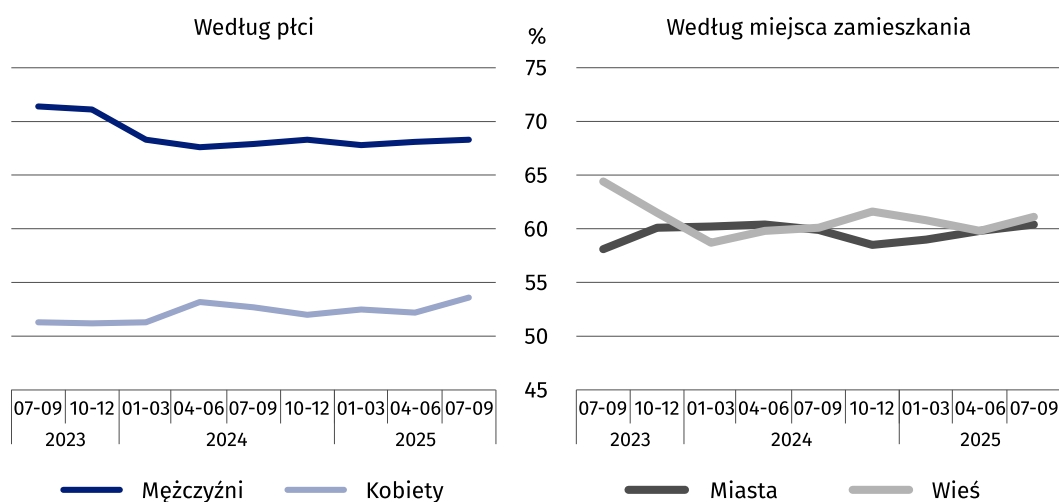
Aktywni zawodowo stanowili 60,7% ogółu ludności w wieku 15–89 lat, tj. o 0,7 p.proc. więcej niż w 3 kwartale ub. roku. W kraju współczynnik aktywności zawodowej wyniósł 59,0% (o 0,4 p.proc. więcej niż przed rokiem).

Pod względem wielkości współczynnika aktywności zawodowej wielkopolskie zajmowało 2. lokatę wśród województw, ex aequo z pomorskim. Najwyższą jego wartość zanotowano w mazowieckim (64,8%; wzrost o 0,4 p.proc. w porównaniu z analogicznym kwartałem ub. roku), a najniższą – w podkarpackim (55,1%; wzrost o 0,8 p.proc.).

Współczynnik aktywności zawodowej przyjmuje zróżnicowane wartości w zależności od płci. W zbiorowości mężczyzn współczynnik ten kształtował się na poziomie 68,3%, podczas gdy w przypadku kobiet wynosił 53,6%. Dystans dzielący te dwie wielkości sięgał 14,7 p.proc. i zmniejszył się w skali roku o 0,5 p.proc. Mniej zróżnicowane były wartości współczynnika aktywności zawodowej ludności w miastach i na wsi (odpowiednio 60,4% wobec 61,1%). W stosunku do 3 kwartału ub. roku wskaźnik dla ludności miejskiej zwiększył się o 0,5 p.proc., a dla ludności wiejskiej – o 1,0 p.proc.

Współczynnik aktywności zawodowej był wyraźnie wyższy w populacji mężczyzn

Wykres 3. Współczynnik aktywności zawodowej ludności



Biorąc pod uwagę kryterium wieku, najwyższą wartość współczynnika aktywności zawodowej zaobserwowano w grupie 35–44 lata (91,1%; w porównaniu z analogicznym kwartałem ub. roku odnotowano wzrost o 1,7 p.proc.), natomiast najniższą dla osób w wieku 55–89 lat (26,9%; spadek o 0,5 p.proc.). Dla ludności w wieku produkcyjnym wskaźnik wyniósł 82,7%, tj. o 0,1 p.proc. więcej niż w przed rokiem.

Pracujący

W 3 kwartale br. liczba pracujących wynosiła 1668 tys., tj. o 1,0% więcej niż w analogicznym kwartale ub. roku. W skali roku liczebność pracujących w populacji mężczyzn zwiększyła się o 0,9%, a wśród kobiet – o 1,1%. W grupie mieszkańców miast zanotowano wzrost o 0,1%, a pośród mieszkańców wsi o 2,0%. W badanej zbiorowości większość stanowili mężczyźni; ich udział kształtował się na poziomie 54,9% (wobec 55,0% w 3 kwartale ub. roku). Odsetek pracujących osób w wieku produkcyjnym wyniósł 95,3% tj. podobnie jak przed rokiem.

Pracujący stanowili 59,0% ogółu ludności w wieku 15–89 lat, tj. o 0,4 p.proc. więcej niż w 3 kwartale ub. roku (w kraju 57,2%; w skali roku wzrost o 0,3 p.proc.). Wśród mężczyzn wskaźnik zatrudnienia osiągnął poziom 67,2% (wzrost o 0,4 p.proc. w porównaniu z analogicznym kwartałem ub. roku), a w populacji kobiet – 51,4% (wzrost o 0,4 p.proc.). Wskaźnik zatrudnienia mieszkańców miast zwiększył się w skali roku o 0,1 p.proc. i wyniósł 58,8%, a w grupie mieszkańców wsi odnotowano wzrost o 0,7 p.proc. do poziomu 59,2%.

Pod względem wielkości wskaźnika zatrudnienia wielkopolskie zajmowało 2. lokatę wśród województw, a wyższy jego poziom odnotowano tylko w mazowieckim (62,9%; w porównaniu z 3 kwartałem ub. roku wzrost o 0,4 p.proc.). Najniższym wskaźnikiem charakteryzowało się podkarpackie, gdzie wyniósł on 53,1% (wzrost o 0,7 p.proc.).

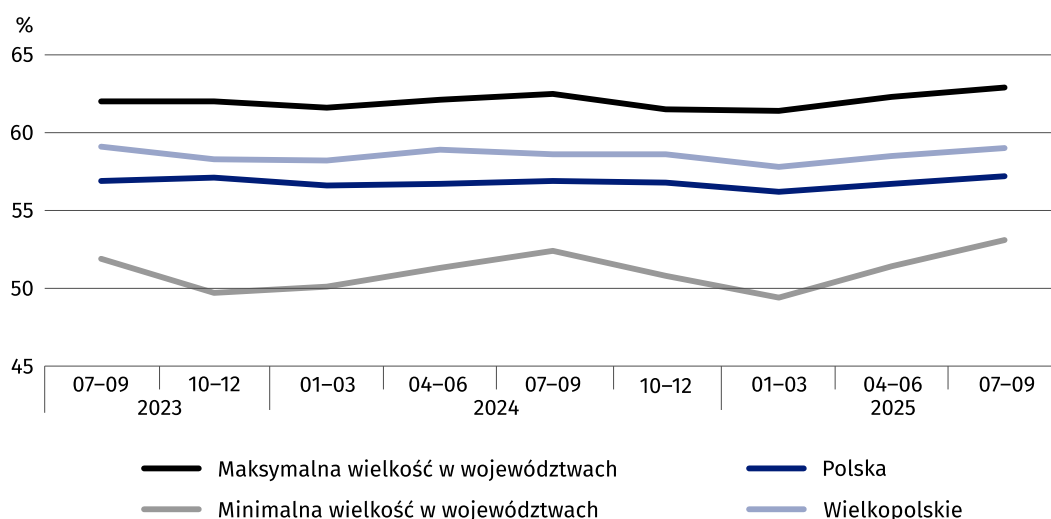
Najniższe wartości wskaźnik zatrudnienia przyjmował wśród osób w wieku 55–89 lat oraz w wieku 15–24 lata; jego wartości dla tych grup wieku wyniosły odpowiednio 26,8% (o 0,3 p.proc. mniej niż w 3 kwartale ub. roku) oraz 38,1% (wzrost o 3,1 p.proc.). Na wysokim poziomie utrzymywał się wskaźnik dla osób w wieku produkcyjnym (80,3%, tj. o 0,3 p.proc. mniej niż przed rokiem).

Wskaźnik zatrudnienia był najwyższy wśród osób z wykształceniem wyższym (81,6%, tj. o 1,6 p.proc. mniej niż rok wcześniej), natomiast najniższą jego wartość odnotowano w grupie osób z wykształceniem gimnazjalnym, podstawowym, niepełnym podstawowym i bez wykształcenia szkolnego (17,6%; wzrost o 3,2 p.proc.).

W skali roku liczba pracujących zwiększyła się niezależnie od płci i miejsca zamieszkania

Wskaźnik zatrudnienia był wyraźnie wyższy w populacji mężczyzn

Wykres 4. Wskaźnik zatrudnienia



W strukturze pracujących dominowali zatrudnieni w firmach/instytucjach publicznych lub u prywatnego pracodawcy – zbiorowość ta licząca 1336 tys. osób stanowiła 80,1% ogółu omawianej grupy (80,4% w 3 kwartale ub. roku) i w skali roku zwiększyła się o 0,5%. W większości (76,9%) byli to zatrudnieni przez pracodawców z sektora prywatnego.

W grupie pracujących przeważali zatrudnieni w firmach/instytucjach publicznych lub u prywatnego pracodawcy

Wśród zatrudnionych dominowały osoby wykonujące pracę na czas nieokreślony (stałą) – 84,3%, tj. podobnie jak przed rokiem. Odsetek pracowników zatrudnionych na czas określony wyniósł 15,8% (wzrost o 0,2 p.proc.).

W skali roku nie zmieniła się liczba pracodawców i pracujących na własny rachunek niezatrudniających pracowników (309 tys.), obniżył się natomiast udział tej kategorii w liczbie pracujących ogółem (o 0,2 p.proc. do 18,5%). Zbiorowość pomagających członków rodzin ukształtowała się na poziomie 22 tys., tj. o 46,7% więcej niż w analogicznym kwartale ub. roku.

Struktura pracujących według płci różni się w poszczególnych grupach w podziale według statusu zatrudnienia. Największą grupę tworzyli mężczyźni zatrudnieni w firmach/instytucjach publicznych lub u prywatnego pracodawcy, którzy stanowili 42,5% pracujących ogółem (w porównaniu z poprzednim rokiem wzrost o 0,2 p.proc.), podczas gdy odsetek kobiet wyniósł 37,6% (spadek o 0,6 p.proc.). Udział mężczyzn pracujących na własny rachunek (pracodawców oraz pracujących na własny rachunek niezatrudniających pracowników) kształtował się na poziomie 12,2%, natomiast kobiety z tej grupy stanowiły 6,4%. W porównaniu z 3 kwartałem ub. roku oznacza to spadek w grupie mężczyzn o 0,5 p.proc., natomiast w zbiorowości kobiet wzrost o 0,3 p.proc.

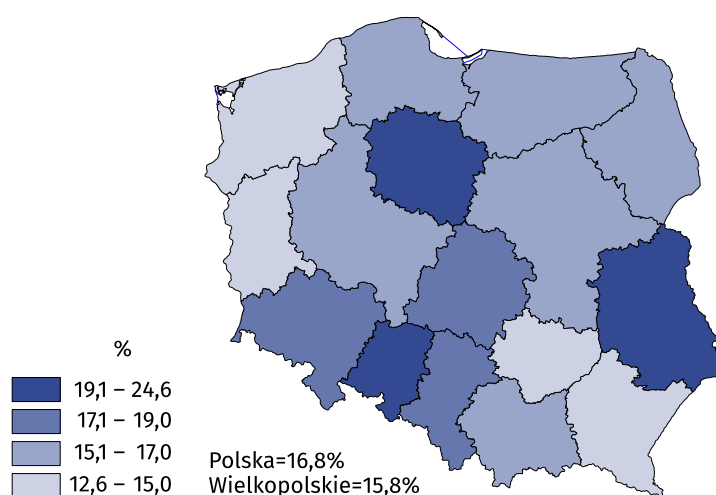
Pracujący w sektorze prywatnym stanowili 81,5% ogółu pracujących (o 0,7 p.proc. mniej niż przed rokiem). Odsetek pracujących w rolnictwie indywidualnym zwiększył się o 0,2 p.proc. i wynosił 8,1%.

Spośród pracujących 80,6% stanowiły osoby, które w badanym tygodniu przepracowały 40 godzin i więcej, a ich liczba zwiększyła się w porównaniu z 3 kwartałem ub. roku o 2,5%. W niepełnym wymiarze czasu pracy (39 godzin lub mniej) pracowało 197 tys. osób, co oznacza wzrost w stosunku do analogicznego kwartału ub. roku o 10,7%. W grupie pracujących w niepełnym wymiarze czasu pracy udział kobiet wyniósł 60,4%, natomiast wśród pracujących 40 godzin i więcej przeważali mężczyźni (58,8%). W 3 kwartale ub. roku w zbiorowości pracujących w niepełnym wymiarze czasu pracy odsetek kobiet wyniósł 65,2%, a w grupie pracujących 40 godzin i więcej mężczyźni stanowili 59,3%.

W skali roku nie zmieniła się liczba pracodawców oraz pracujących na własny rachunek niezatrudniających pracowników, natomiast zwiększyła się liczba pomagających członków rodzin

Wśród osób pracujących w niepełnym wymiarze czasu pracy kobiety stanowiły 60,4%

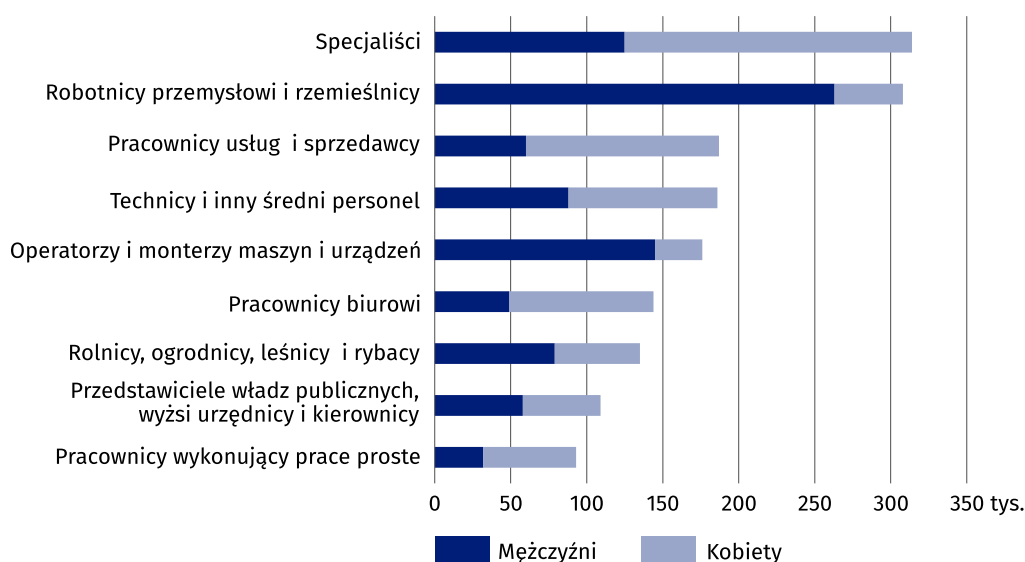
Mapa 1. Udział kobiet pracujących w niepełnym wymiarze czasu pracy (39 godzin lub mniej) w ogólnej liczbie pracujących kobiet w 3 kwartale 2025 r.



W 3 kwartale br. wśród ogółu pracujących kobiet 15,8% pracowało w niepełnym wymiarze czasu pracy, tj. 39 godzin lub mniej (w stosunku do 3 kwartału ub. roku wzrost o 0,2 p.proc.), a 8,9% przepracowało 29 godzin lub mniej (spadek o 1,7 p.proc.). W grupie mężczyzn udział osób pracujących w niepełnym wymiarze czasu pracy był mniejszy; 39 godzin lub mniej przepracowało 8,3% mężczyzn (w skali roku wzrost o 1,5 p.proc.), a 29 godzin lub mniej – 4,7% (wzrost o 1,7 p.proc.).

Wśród województw notowano duże zróżnicowanie udziału osób pracujących w niepełnym wymiarze czasu pracy (39 godzin lub mniej) w zbiorowości kobiet, jak i mężczyzn. W grupie mężczyzn największy udział pracujących w niepełnym wymiarze czasu pracy odnotowano w dolnośląskim (13,0%, w skali roku wzrost o 3,6 p.proc.), a wśród kobiet – w lubelskim (24,6%, wzrost o 0,2 p.proc.). W zbiorowości mężczyzn najmniejszą wartość omawianego miernika zanotowano w pomorskim (6,5%, spadek o 5,6 p.proc.), natomiast wśród kobiet najmniejszym udziałem charakteryzowało się zachodniopomorskie (12,6%, spadek o 4,6 p.proc.). W kraju odsetek takich osób wyniósł w grupie kobiet 16,8% (spadek o 0,3 p.proc.), a w grupie mężczyzn – 9,7% (spadek o 0,2 p.proc.).

Wykres 5. Pracujący według wielkich grup zawodów i płci w 3 kwartale 2025 r.



Wśród pracujących przeważali specjaliści oraz robotnicy przemysłowi i rzemieślnicy

W strukturze pracujących według grup zawodów najliczniejszą zbiorowość stanowili specjaliści (18,8%) oraz robotnicy przemysłowi i rzemieślnicy (18,5%). W populacji mężczyzn odsetek robotników przemysłowych i rzemieślników był większy i sięgał 28,7%. Wśród kobiet dominowały dwie kategorie zawodów: specjaliści (25,1%) oraz pracownicy usług i sprzedawcy (16,9%).

Przewagę liczebną mężczyzn zaobserwowano w czterech grupach zawodów, przy czym największą zanotowano wśród robotników przemysłowych i rzemieślników (w zbiorowości tej mężczyźni stanowili 85,4% wobec 85,2% w analogicznym kwartale ub. roku), a także operatorów maszyn i urządzeń (odpowiednio 82,9% wobec 82,8%). Kobiety przeważały w pięciu grupach zawodów, m.in. wśród pracowników usług i sprzedawców, z odsetkiem na poziomie 67,9% (wobec 63,5% przed rokiem) oraz pracowników biurowych, gdzie stanowiły 66,4% (wobec 69,9%).

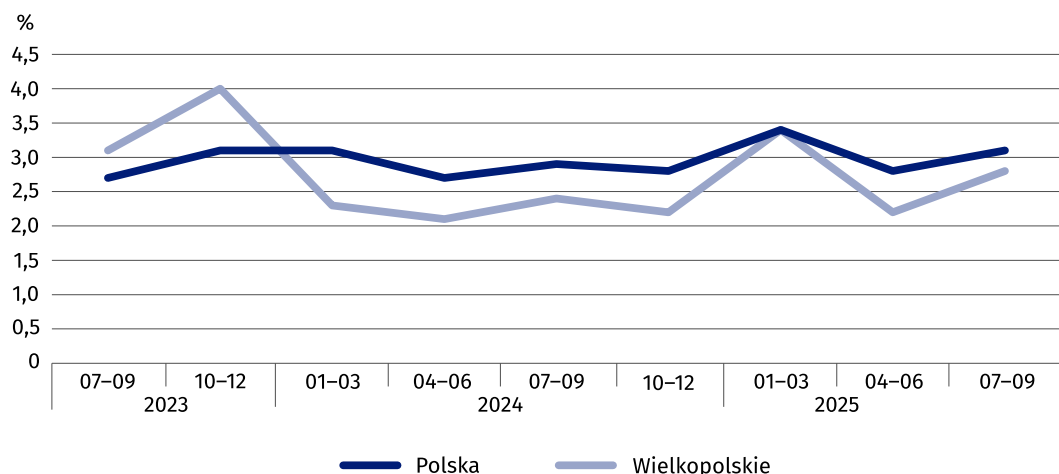
Bezrobotni

W 3 kwartale br. zbiorowość bezrobotnych liczyła 48 tys. osób, tj. o 20,0% więcej niż w analogicznym kwartale ub. roku. W skali roku liczba bezrobotnych mężczyzn zwiększyła się o 6,7%, a w grupie kobiet zanotowano wzrost o 32,0%. Wśród mieszkańców miast wzrost wyniósł 26,3%, a liczba bezrobotnych mieszkańców wsi zwiększyła się o 14,3%. W omawianej grupie większość stanowiły kobiety (68,8%).

W skali roku liczba bezrobotnych zwiększyła się o 20,0%

W grupie bezrobotnych przeważały osoby, które straciły pracę – ich udział kształtował się na poziomie 35,4%, podczas gdy w 3 kwartale ub. roku ich odsetek osiągnął poziom 55,0%. Bezrobotni najczęściej poszukiwali pracy do 3 miesięcy włącznie (45,8%; w 3 kwartale ub. roku 52,5%). Przeciętny czas poszukiwania pracy przez osoby bezrobotne wyniósł 6,8 miesiąca (przed rokiem 7,4 miesiąca).

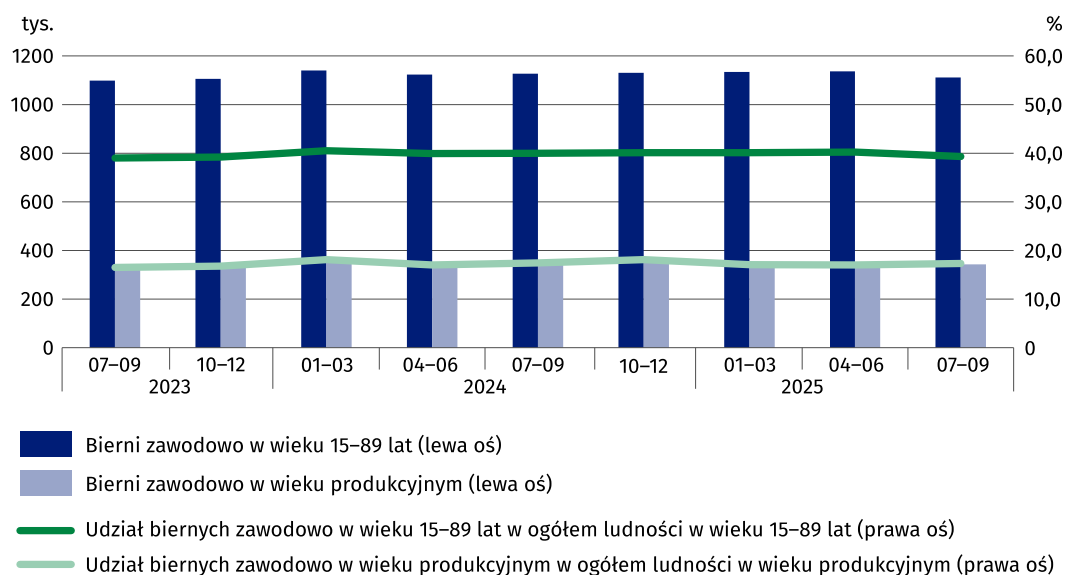
Przeciętny czas poszukiwania pracy przez osoby bezrobotne wyniósł 6,8 miesiąca

Wykres 6. Stopa bezrobocia

Stopa bezrobocia (czyli udział osób bezrobotnych w liczbie ludności aktywnej zawodowo) w 3 kwartale br. wyniosła 2,8% (o 0,4 p.proc. więcej niż przed rokiem). Wyższy wskaźnik notowano wśród kobiet (4,2% wobec 3,3% w analogicznym kwartale ub. roku) niż pośród mężczyzn (1,7% wobec 1,6%). W grupie mieszkańców miast stopa bezrobocia osiągnęła poziom 2,6% (w skali roku wzrost o 0,5 p.proc.), a wśród mieszkańców wsi – 3,0% (wzrost o 0,3 p.proc.). W Polsce jej wartość ukształtowała się na poziomie wyższym do notowanego w wielkopolskim (3,1%), a w skali roku odnotowano jej niewielki wzrost (o 0,2 p.proc.). Najwyższy wskaźnik zanotowano w tym czasie w lubelskim (5,5%, w stosunku do 3 kwartału ub. roku wzrost o 2,0 p.proc.).

Bierni zawodowo

Zbiorowość biernych zawodowo obejmuje zarówno osoby, które jeszcze nie weszły na rynek pracy (w tym większość uczącej się młodzieży), jak również osoby, które już definitywnie z rynku pracy odeszły albo nigdy na niego nie trafią – część emerytów, rencistów, osoby utrzymujące się z innych źródeł niż praca. Grupa ta obejmuje także osoby, które weszły na rynek pracy, potem częściowo się zdezaktywizowały i po przerwie chcą na niego powrócić.

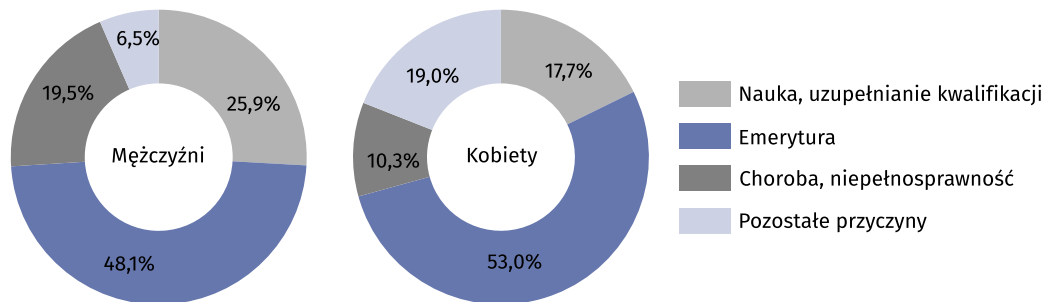
Wykres 7. Bierni zawodowo

Zbiorowość biernych zawodowo w 3 kwartale br. liczyła 1111 tys. i stanowiła 39,3% ogółu ludności w wieku 15–89 lat (przed rokiem 40,0%). W populacji tej przeważały kobiety (679 tys. wobec 432 tys. mężczyzn). W porównaniu z analogicznym kwartałem ub. roku liczba biernych zawodowo zmniejszyła się o 1,4%; w grupie mężczyzn odnotowano spadek o 0,9%, a w zbiorowości kobiet – o 1,7%. Wśród mieszkańców miast zanotowano w tym czasie spadek o 1,1%, a pośród mieszkańców wsi – o 1,7%.

W zbiorowości biernych zawodowo przeważały kobiety

W badanej zbiorowości odsetek osób w wieku produkcyjnym wyniósł 30,9%. Wśród biernych zawodowo przeważały osoby w wieku 55–89 lat, z udziałem na poziomie 67,2%.

Wykres 8. Struktura biernych zawodowo według przyczyn bierności w 3 kwartale 2025 r.



Najczęstszą przyczyną bierności zawodowej była emerytura

Od 1 kwartału 2021 r. pytania o poszukiwanie pracy kierowane są wyłącznie do osób w wieku 15–74 lata; w 3 kwartale br. grupa ta obejmowała 887 tys. osób. Bierni zawodowo jako główne przyczyny bierności wskazywali: emeryturę (51,1% badanej zbiorowości), naukę i uzupełnianie kwalifikacji zawodowych (20,9%) oraz chorobę i niepełnosprawność (13,9%). W 3 kwartale ub. roku wskaźniki te kształtowały się na poziomie odpowiednio: 49,3%, 22,0% i 11,9%.

Udział osób nieposzukujących pracy z powodu obowiązków rodzinnych i związanych z prowadzeniem domu ukształtował się na poziomie 7,7% (wobec 8,4% w analogicznym kwartale ub. roku).

U w a g a. W opracowaniu sumy składników mogą różnić się od wielkości „ogółem”, co jest wynikiem zaokrągleń dokonywanych przy uogólnianiu wyników badania.

Ze względu na reprezentacyjną metodę badania zalecana jest ostrożność w posługiwaniu się danymi w tych przypadkach, gdy zastosowano bardziej szczegółowe podziały i występują liczby niskiego rzędu (mniejsze niż 20 tys.). W przypadku, gdy liczby po uogólnieniu wyników z próby wynoszą poniżej 10 tys., zostały one zastąpione znakiem kropki ("."), co oznacza, że konkretna wartość nie może być pokazana ze względu na losowy błąd próby.

W przypadku cytowania danych Głównego Urzędu Statystycznego prosimy o zamieszczenie informacji: „Źródło danych GUS”, a w przypadku publikowania obliczeń dokonanych na danych opublikowanych przez GUS prosimy o zamieszczenie informacji: „Opracowanie własne na podstawie danych GUS”.

Uwagi metodologiczne

Niniejsza informacja sygnalna została przygotowana na podstawie uogólnionych wyników reprezentacyjnego **Badania Aktywności Ekonomicznej Ludności (BAEL)**.

Od 4 kwartału 2023 r. do uogólniania wyników badania na populację generalną zastosowano dane o ludności rezydującej Polski zamieszkałej w mieszkaniach, pochodzące z bilansów opracowanych na podstawie wyników Narodowego Spisu Powszechnego Ludności i Mieszkań z 2021 (do 3 kw. 2023 r. wyniki były uogólniane na populację generalną z wykorzystaniem danych o ludności pochodzących z bilansów opracowanych na podstawie wyników NSP 2011).

Dane zawarte w niniejszej informacji sygnalnej zostały przeliczone zgodnie z nową podstawą uogólniania danych.


Badanie Aktywności Ekonomicznej Ludności (ang. Labour Force Survey – LFS) prowadzone jest w Polsce kwartalnie od maja 1992 r. i doskonalone zgodnie z zaleceniami Międzynarodowej Organizacji Pracy i Eurostatu.


Podstawą metodologii BAEL od 1 kwartału 2021 r. są definicje pracujących, bezrobotnych oraz biernych zawodowo zgodne z Rezolucją dotyczącą statystyki pracy, zatrudnienia i niepełnego wykorzystania siły roboczej, wypracowaną w 2013 r. podczas 19 Międzynarodowej Konferencji Statystyków Pracy w Genewie (ICLS) i zarekomendowane przez Międzynarodową Organizację Pracy (MOP/ILO) do stosowania we wszystkich krajach. **Przedmiotem badania jest sytuacja w zakresie aktywności ekonomicznej ludności, tzn. fakt wykonywania pracy, pozostawania bezrobotnym lub biernym zawodowo w badanym tygodniu.** W Unii Europejskiej wdrożenie zapisów ww. rezolucji nastąpiło poprzez ustanowienie nowych aktów prawnych. **Od 2021 r. EU-LFS jest jednym z kluczowych badań objętych rozporządzeniem ramowym dla statystyki społecznej (tzw. IESS FR).** Towarzyszące IESS FR akty implementacyjne w dziedzinie zasobów pracy precyzują zakres badania zasadniczego i badań modułowych, określają organizację badania oraz szczegółowo definiują poszczególne populacje wyodrębniane ze względu na status osób na rynku pracy.


Opracowanie merytoryczne:
Urząd Statystyczny w Poznaniu
Dyrektor Jacek Kowalewski
Tel.: 61 2798 266


Rozpowszechnianie:
Wojewódzkie Informatorium Statystyczne
Tel.: 61 2798 317, 61 2798 320, 61 2798 323

Współpraca z Mediami:
Arleta Olbrot
Wielkopolski Ośrodek Badań Regionalnych
Tel.: 61 2798 345
e-mail: a.olbrot@stat.gov.pl

 poznan.stat.gov.pl

 [@Poznan_STAT](https://twitter.com/Poznan_STAT)

 [@PoznanSTAT](https://facebook.com/PoznanSTAT)

 [@UrządStatystycznywPoznaniu](https://youtube.com/UrządStatystycznywPoznaniu)

Powiązane opracowania

[Informacja Głównego Urzędu Statystycznego na temat zmian wprowadzanych od 2021 r. w BAEL](#)

[Pracujący, bezrobotni i bierni zawodowo \(wyniki wstępne BAEL\) – 3 kwartał 2025 roku](#)

[Inne opracowania zawierające wyniki tych badań: \[stat.gov.pl\]\(http://stat.gov.pl\) → Obszary tematyczne → Rynek pracy](#)

Temat dostępny w bazach danych

[Dziedzinowe Bazy Wiedzy – Rynek pracy](#)

[Strateg → Obszary tematyczne → Rynek pracy](#)

[Bank Danych Lokalnych \(BDL\) – Rynek pracy](#)

Ważniejsze pojęcia dostępne w słowniku

[Aktywność ekonomiczna według BAEL](#)

[Ludność aktywna zawodowo według BAEL](#)

[Pracujący według BAEL](#)

[Bezrobotni według BAEL](#)

[Ludność bierna zawodowo według BAEL](#)

[Współczynnik aktywności zawodowej ludności według BAEL](#)

[Wskaźnik zatrudnienia według BAEL](#)

[Stopa bezrobocia według BAEL](#)