

Turystyka w województwie wielkopolskim w 2025 r.

26.05.2026 r.

↑ 8,9%

Wzrost liczby osób korzystających z turystycznych obiektów noclegowych w porównaniu z 2024 r.

W 2025 r. w województwie wielkopolskim z turystycznych obiektów noclegowych skorzystało blisko 2,2 mln turystów, którym udzielono łącznie ponad 4,1 mln noclegów. W porównaniu z 2024 r. było to więcej odpowiednio o 8,9% i o 7,2%. Stopień wykorzystania miejsc noclegowych we wszystkich turystycznych obiektach noclegowych w 2025 r. wyniósł 31,9%, tj. o 0,2 p.proc. więcej niż w roku poprzednim.

Obiekty i miejsca noclegowe

Turystyczna baza noclegowa¹ w województwie wielkopolskim według stanu na dzień 31 lipca 2025 r. obejmowała 615 obiektów, tj. o 22 (o 3,7%) więcej niż przed rokiem, w tym 493 o charakterze całorocznym. Biorąc pod uwagę standard świadczonych usług noclegowych, baza noclegowa składała się z 308 obiektów hotelowych (w tym 212 hoteli) oraz 307 pozostałych obiektów (w tym m.in. 56 kwater agroturystycznych, 47 pokoi gościnnych, 37 ośrodków wczasowych oraz po 31 zespołów domków turystycznych i ośrodków szkoleniowo-wypoczynkowych).

W porównaniu z 2024 r. najbardziej zwiększyła się liczba innych obiektów hotelowych i pokoi gościnnych – o 7 obiektów w każdej z kategorii. Więcej było również hosteli (o 6), hoteli (o 4) oraz pensjonatów i pozostałych obiektów niesklasyfikowanych² (po 2). Najbardziej zmniejszyła się liczba zespołów domków turystycznych (o 3). Ubyło także po 1 motelu i szkolnym schronisku młodzieżowym.

W końcu lipca 2025 r. w bazie noclegowej turystyki na przyjęcie turystów przygotowanych było 42,0 tys. miejsc noclegowych (o 3,4% więcej niż przed rokiem), z czego ponad trzy czwarte stanowiły miejsca w obiektach całorocznych. Więcej miejsc niż przed rokiem oferowały hostele (o 441, ponad 2-krotny wzrost), a także m.in. hotele (o 430, wzrost o 2,3%), inne obiekty hotelowe (o 274, wzrost o 8,7%), ośrodki wczasowe (o 225, wzrost o 9,4%), pokoje gościnne (o 224, wzrost o 22,8%) oraz ośrodki szkoleniowo-wypoczynkowe (o 175, wzrost o 5,9%). Najbardziej ograniczył się wolumen miejsc dostępnych na kempingach (o 198, spadek o 13,0% w porównaniu z 2024 r.), polach biwakowych (o 79, spadek o 5,1%) i w zespołach domków turystycznych (o 73, spadek o 3,1%).

W lipcu 2025 r. w województwie wielkopolskim funkcjonowało 615 turystycznych obiektów noclegowych

Turystyczne obiekty noclegowe dysponowały 42,0 tys. miejsc noclegowych, tj. o 3,4% więcej niż w 2024 r.

¹ Badanie statystyczne turystycznej bazy noclegowej jest prowadzone w cyklu miesięcznym z wykorzystaniem formularzy KT-1. Badanie to dostarcza informacji o stanie i wykorzystaniu turystycznych obiektów noclegowych posiadających 10 lub więcej miejsc noclegowych.

² Obiekty, które w czasie niepełnego wykorzystania zgodnie z przeznaczeniem pełnią funkcje obiektu noclegowego dla turysty (m.in. internaty, domy studenckie, hotele pracownicze).

Tablica 1. Turystyczne obiekty noclegowe

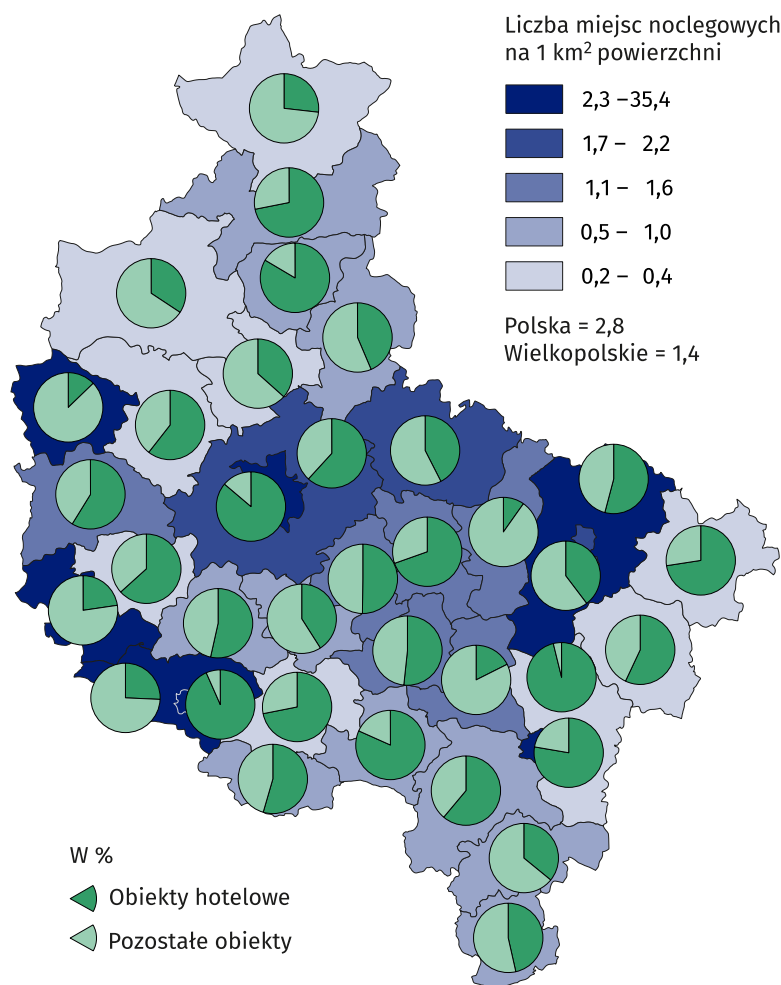
Stan w dniu 31 lipca

Wyszczególnienie	Obiekty			Miejsca noclegowe		
	2024	2025		2024	2025	
	w liczbach bezwzględnych	2024=100		w tysiącach	2024=100	
OGÓŁEM	593	615	103,7	40,6	42,0	103,4
w tym całoroczne	468	493	105,3	30,8	32,0	104,0
Obiekty hotelowe	296	308	104,1	22,8	23,5	103,2
Hotele	208	212	101,9	18,8	19,2	102,3
Motele	14	13	92,9	0,5	0,4	92,3
Pensjonaty	12	14	116,7	0,4	0,5	113,1
Inne obiekty hotelowe	62	69	111,3	3,1	3,4	108,7
Pozostałe obiekty	297	307	103,4	17,8	18,5	103,7
w tym:						
Szkolne schroniska młodzieżowe	22	21	95,5	1,4	1,4	97,6
Ośrodki wczasowe	37	37	100,0	2,4	2,6	109,4
Ośrodki kolonijne	5	5	100,0	0,9	0,9	99,7
Ośrodki szkoleniowo- wypoczynkowe	31	31	100,0	3,0	3,2	105,9
Domy pracy twórczej	4	4	100,0	0,3	0,3	98,8
Zespoły domków turystycznych	34	31	91,2	2,4	2,3	96,9
Kempingi	11	11	100,0	1,5	1,3	87,0
Pola biwakowe	12	12	100,0	1,5	1,5	94,9
Hostele	10	16	160,0	0,4	0,9	203,8
Pokoje gościnne	40	47	117,5	1,0	1,2	122,8
Kwatery agroturystyczne	56	56	100,0	1,1	1,1	97,5
Pozostałe obiekty nie- sklasyfikowane	33	35	106,1	1,7	1,8	103,7

Średnio jeden turystyczny obiekt noclegowy liczył 68 miejsc noclegowych (przed rokiem 69). Największą liczbę przeciętnych miejsc oferowały ośrodki kolonijne (185), pola biwakowe (122) oraz kempingi (121).

W przekroju terytorialnym największe zasoby bazy noclegowej posiadały miasto Poznań (9,3 tys. miejsc noclegowych w 85 obiektach) oraz powiaty: poznański (4,3 tys. miejsc w 63 obiektach), koniński (3,6 tys. miejsc w 47 obiektach), leszczyński (2,8 tys. miejsc w 35 obiektach), wolsztyński (2,2 tys. miejsc w 25 obiektach) i gnieźnieński (2,2 tys. miejsc w 40 obiektach). Najmniej miejsc oferowano w Koninie (151 miejsc w 6 obiektach). W Poznaniu, powiatach poznańskim i konińskim większość miejsc mieściła się w obiektach hotelowych (odpowiednio 86,2%, 61,8% i 54,1%), natomiast w powiatach: wolsztyńskim, leszczyńskim i gnieźnieńskim przeważały miejsca noclegowe w obiektach pozostałej bazy noclegowej (odpowiednio 77,3%, 74,3% i 57,5%).

Mapa 1. Miejsca noclegowe w turystycznych obiektach noclegowych w 2025 r.
Stan w dniu 31 lipca



Największe zagęszczenie bazy noclegowej obserwuje się na terenie Poznania, gdzie na 1 km² przypadało 35,4 miejsca

Średnia gęstość bazy noclegowej, czyli liczba miejsc na 1 km² powierzchni, w wielkopolskim w 2025 r. wyniosła 1,4 wobec 2,8 w kraju (podobnie jak przed rokiem wobec 2,7 w Polsce). Przeciętny poziom w województwie przekroczyło 12 powiatów, a najbardziej znacząco Poznań, gdzie na 1 km² przypadało 35,4 miejsca. Stosunkowo duże zagęszczenie bazy obserwowano także w Lesznie (16,7 miejsca na 1 km²) i Kaliszu (11,9) oraz powiatach leszczyńskim (3,5) i wolsztyńskim (3,2).

Placówki gastronomiczne w turystycznych obiektach noclegowych

Według stanu w końcu lipca 2025 r. w turystycznych obiektach noclegowych funkcjonowało 531 placówek gastronomicznych, z tego 275 restauracji, 146 barów i kawiarni, 56 stołówek oraz 54 punkty gastronomiczne (smażalnie, pijalnie, lodziarnie itp.). W porównaniu z 2024 r. w sieci obiektów noclegowych w sumie przybyło 28 placówek gastronomicznych (przed rokiem 7).

Ponad połowa placówek gastronomicznych mieściła się w hotelach

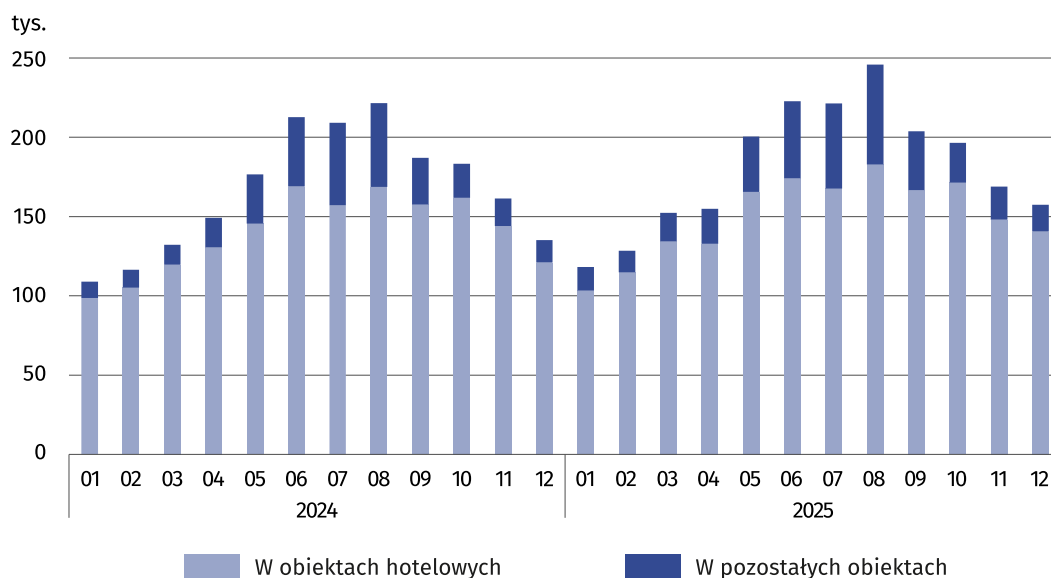
Zwiększyła się liczba restauracji (o 10), punktów gastronomicznych (o 9), barów i kawiarni (o 6) oraz stołówek (o 3). W hotelach mieściło się 55,0% wszystkich placówek gastronomicznych, w tym 68,0% ogółu restauracji oraz 60,3% barów i kawiarni. W pozostałych obiektach noclegowych najliczniejszą grupę stanowiły stołówki (26,8% ogółu placówek gastronomicznych w tej grupie obiektów i 78,6% wszystkich stołówek w turystycznych obiektach noclegowych).

Wykorzystanie turystycznych obiektów noclegowych

W 2025 r. z usług turystycznych obiektów noclegowych znajdujących się na terenie województwa skorzystało 2170,8 tys. turystów, tj. o 8,9% więcej niż przed rokiem. Wynik ten plasował wielkopolskie na 7. miejscu wśród województw. Wysoki wzrost liczby korzystających z bazy noclegowej odnotowano w hostelach (blisko 2,4-krotny), a także pokojach gościnnych (o 40,8%), domach pracy twórczej (o 38,7%), innych obiektach hotelowych (o 19,7%), pensjonatach (o 17,8%), szkolnych schroniskach młodzieżowych (o 15,5%) oraz zespołach domków turystycznych (o 10,2%). Natomiast największy spadek liczby turystów zaobserwowano na polach biwakowych (o 7,6%), w motelach (o 6,7%) oraz ośrodkach wczasowych (o 4,9%). Turyści najchętniej zatrzymywali się w obiektach hotelowych (83,0% ogółu turystów korzystających z bazy noclegowej, w tym z hoteli – 70,2%). Wśród pozostałych obiektów zainteresowaniem cieszyły się przede wszystkim ośrodki szkoleniowo-wypoczynkowe (3,2%), hostele (2,7%) oraz pozostałe obiekty niesklasyfikowane (2,1%). Ponad połowa turystów wybrała zakwaterowanie w obiektach zlokalizowanych na terenie Poznania i powiatu poznańskiego (1158,7 tys., tj. 53,4%).

Odnotowano wzrost liczby turystów korzystających z obiektów noclegowych (o 8,9%) w porównaniu z 2024 r.

Wykres 1. Turyści w turystycznych obiektach noclegowych według miesięcy

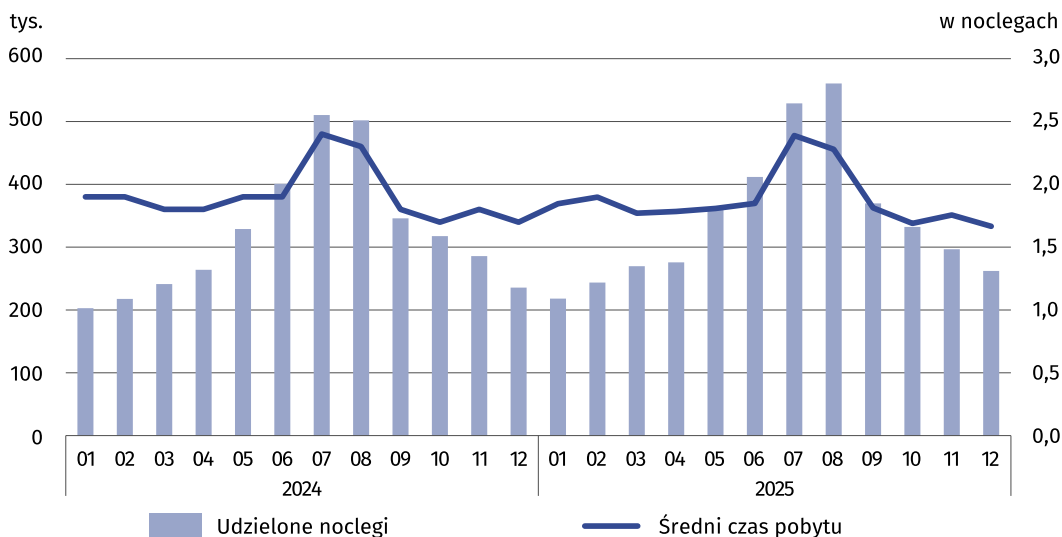


Turystom, którzy w 2025 r. odwiedzili województwo wielkopolskie udzielono 4131,2 tys. noclegów, tj. o 7,2% więcej niż w 2024 r. Liczba noclegów zwiększyła się najbardziej w hostelach (ponad 2-krotnie), pokojach gościnnych (o 35,9%) oraz domach pracy twórczej (o 29,5%). Zannotowano również wzrost m.in. w innych obiektach hotelowych (o 25,3%) i pensjonatach (o 20,0%). W porównaniu z rokiem poprzednim mniej noclegów udzielono w szkolnych schroniskach młodzieżowych (o 12,9%), ośrodkach kolonijnych (o 9,7%), pozostałych obiektach niesklasyfikowanych (o 6,9%), ośrodkach wczasowych (o 5,7%), motelach (o 5,4%) oraz kwaterach agroturystycznych (o 4,6%). Najwięcej noclegów udzielono osobom przebywającym w hotelach – 2617,8 tys., tj. 63,4% wszystkich noclegów, w dalszej kolejności w innych obiektach hotelowych – 381,8 tys. (9,2%) oraz ośrodkach szkoleniowo-wypoczynkowych – 215,5 tys. (5,2%).

Analogicznie do lat poprzednich, szczyt sezonu turystycznego przypadł na miesiące letnie. W sierpniu i lipcu w obiektach turystycznych udzielono odpowiednio 13,6% i 12,8% ogółu noclegów (wobec 13,0% i 13,3% w 2024 r.). Ruch turystyczny osiągnął swoje minimum w styczniu

i lutym (odpowiednio 5,3% i 5,9% udzielonych noclegów), podobnie jak w 2024 r. (odpowiednio 5,3% i 5,6%).

Wykres 2. Udzielone noclegi oraz średni czas pobytu w turystycznych obiektach noclegowych według miesięcy

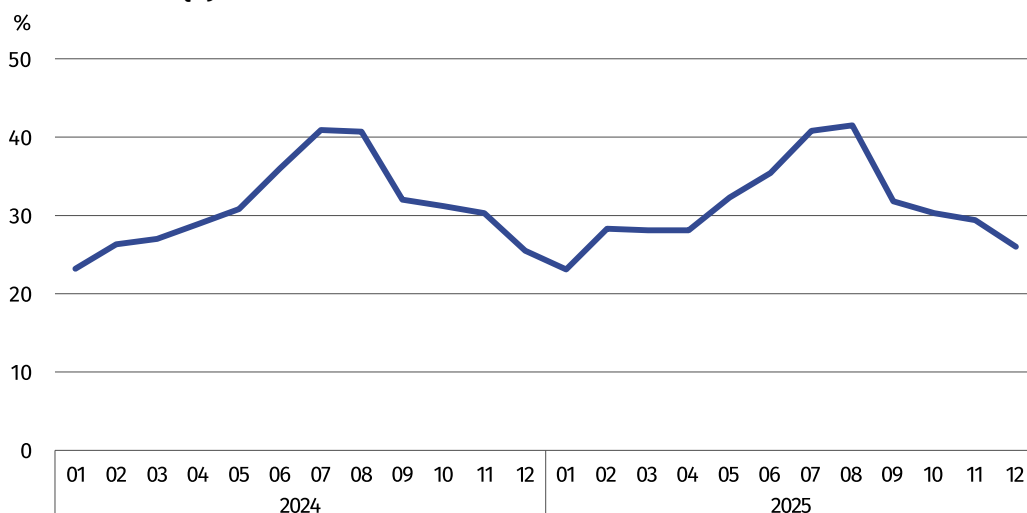


W 2025 r. turyści przebywali w obiektach noclegowych korzystając przeciętnie z 1,9 noclegu (podobnie jak przed rokiem), przy czym najdłuższy czas pobytu odnotowano w miesiącach wakacyjnych (w lipcu – 2,4 i sierpniu – 2,3 noclegu). Długość pobytu była zróżnicowana w zależności od typu obiektu. Na polach biwakowych wynosiła ona 4,3 noclegu, w ośrodkach wczasowych i ośrodkach kolonijnych – po 4,1, natomiast obiektami, z których turyści korzystali najkrócej były motele i pensjonaty (średnio po 1,4 noclegu).

Baza noclegowa turystyki w wielkopolskim nie jest wykorzystywana w pełni. W 2025 r. stopień wykorzystania miejsc noclegowych w obiektach ogółem wyniósł tu średnio 31,9%, tj. o 0,2 p.proc. więcej niż przed rokiem (w kraju 40,2%, tj. o 0,1 p.proc. więcej). Pod względem poziomu wykorzystania miejsc noclegowych wielkopolskie uplasowało się na 11. pozycji wśród województw (awans o 2. lokaty), ex aequo z warmińsko-mazurskim, wyprzedzając lubuskie (28,0%), opolskie (29,5%), podlaskie (30,0%) i podkarpackie (31,1%). Najwyższy wskaźnik odnotowano w województwach zachodniopomorskim (46,9%) i mazowieckim (46,4%).

Miejsca noclegowe w 2025 r. zostały wykorzystane średnio w 31,9% wobec 31,7% przed rokiem

Wykres 3. Stopień wykorzystania miejsc w turystycznych obiektach noclegowych według miesięcy

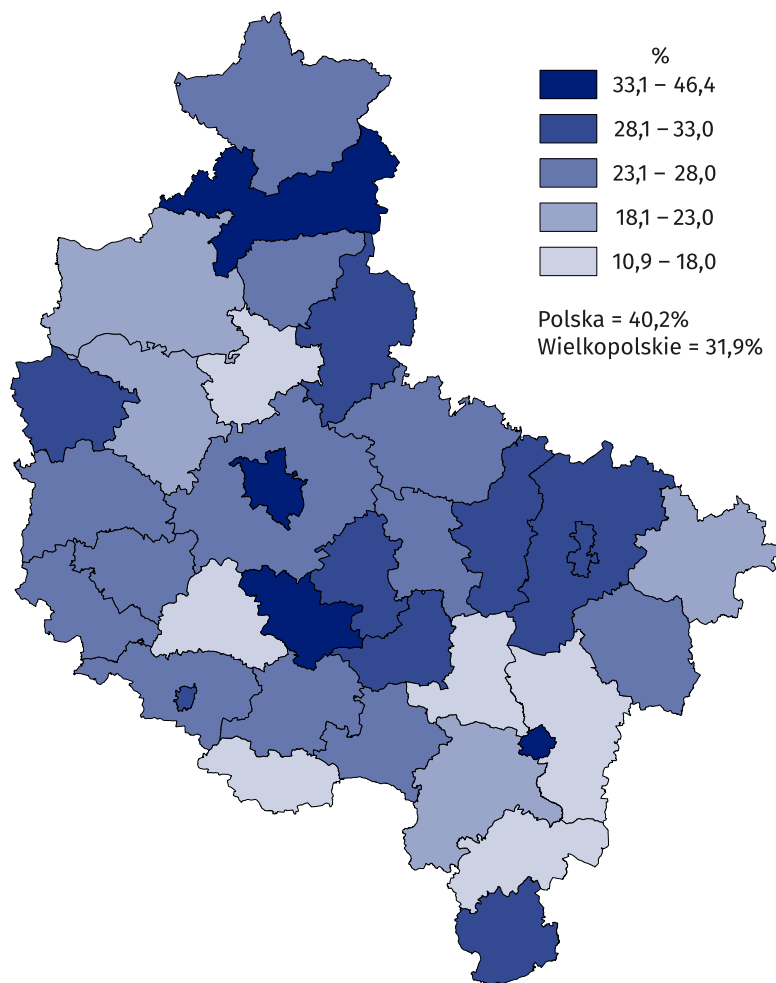


W 2025 r. największe zainteresowanie turystyczną bazą noclegową obserwowano od maja do października; w tych miesiącach stopień wykorzystania miejsc noclegowych przekraczał 30%. Najwyższy wskaźnik odnotowano w sierpniu (41,5%) i lipcu (40,8%). Biorąc pod uwagę typ

obiekty najpełniej były wykorzystywane: ośrodki kolonijne (63,6%, spadek o 5,3 p.proc. w porównaniu z 2024 r.), hotele (37,6%, wzrost o 0,7 p.proc.), hostele (37,2%, wzrost o 8,8 p.proc.) oraz inne obiekty hotelowe (31,2%, wzrost o 2,5 p.proc.).

Stopień wykorzystania posiadanej bazy noclegowej w wielkopolskim jest zróżnicowany terytorialnie. Poziom średniego wykorzystania miejsc noclegowych w województwie przekroczyło w 2025 r. 8 spośród 35 powiatów. Najwyższe wskaźniki odnotowano w Poznaniu (46,4%, wzrost o 1,9 p.proc. w porównaniu z rokiem poprzednim), powiecie pilskim (37,7%, wzrost o 1,1 p.proc.) oraz Kaliszu (33,6%, wzrost o 3,6 p.proc.). Najstabsze obłożenie miejsc noclegowych dotyczyło powiatów: kaliskiego (10,9% wobec 11,1% w 2024 r.), rawickiego (13,6% wobec 19,5%) i pleszewskiego (15,6% wobec 16,7%).

Mapa 2. Stopień wykorzystania miejsc noclegowych w 2025 r.



Turystyczna baza hotelowa w województwie wielkopolskim najpełniej była wykorzystywana w Poznaniu (46,4%)

Baza hotelowa

Baza hotelowa w województwie wielkopolskim w 2025 r. obejmowała: 212 hoteli, 13 moteli, 14 pensjonatów i 69 innych obiektów hotelowych. Z oferty noclegowej w tych obiektach skorzystało 1802,5 tys. turystów (o 7,4% więcej niż przed rokiem), którym udzielono 3075,1 tys. noclegów (o 6,9% więcej). Stopień wykorzystania miejsc noclegowych wzrósł w ciągu roku z 35,3% do 36,2% (minimum w styczniu – 25,9%, maksimum w sierpniu – 46,0%). W obiektach hotelowych wynajęto 1982,1 tys. pokoi (o 6,7% więcej niż w 2024 r.), w tym 1734,0 tys. w hotelach. Przeciętny stopień wykorzystania pokoi w bazie hotelowej wyniósł 46,8% (wobec 46,1% przed rokiem), a jego najwyższe wartości zanotowano w sierpniu (53,8%), czerwcu (52,2%) i lipcu (52,1%), natomiast najniższe w styczniu (34,5%) i grudniu (39,3%).

Turyści korzystający z bazy hotelowej najczęściej wybierali hotele (84,5% korzystających i 85,1% udzielonych noclegów we wszystkich obiektach hotelowych). Średni stopień wykorzy-

stania miejsc noclegowych w hotelach wyniósł 37,6% i najwyższe wartości przyjmował w miesiącach wakacyjnych (do 46,5% w sierpniu). Pokoje hotelowe wykorzystane były w 48,8% (wobec 48,4% przed rokiem), najpełniej w czerwcu i sierpniu (po 54,5%) oraz wrześniu (54,2%).

Ponad połowę hoteli stanowiły obiekty 3-gwiazdkowe (58,5%), a 17,9% – 2-gwiazdkowe. Najwięcej turystów korzystało z usług hoteli 3-gwiazdkowych (56,7%) i 4-gwiazdkowych (25,4%).

Turyści zagraniczni

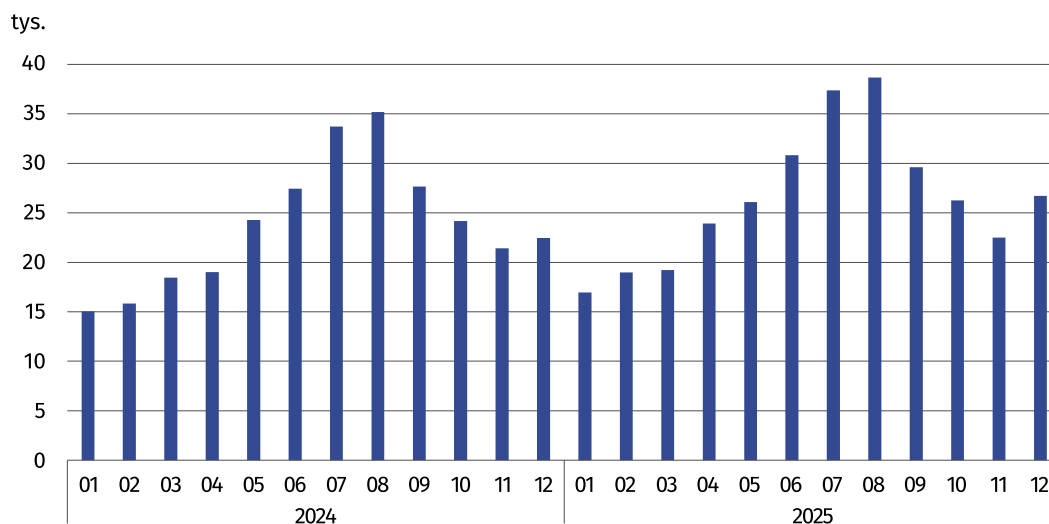
W 2025 r. z usług turystycznych obiektów noclegowych w wielkopolskim skorzystało 317,1 tys. obcokrajowców, tj. o 11,4% więcej niż przed rokiem. We wszystkich miesiącach roku nastąpił wzrost liczby turystów zagranicznych odwiedzających wielkopolskie w porównaniu z 2024 r., największy w kwietniu (o 26,0%), lutym (o 19,8%) oraz grudniu (o 19,1%).

Cudzoziemcy stanowili 14,6% ogółu korzystających z bazy noclegowej w województwie (o 0,3 p.proc. więcej niż w 2024 r.). Obcokrajowcom udzielono łącznie 719,9 tys. noclegów (o 9,0% więcej niż w 2024 r.), tj. 17,4% wszystkich noclegów udzielonych turystom w województwie (przed rokiem 17,1%). Turystom zagranicznym nocującym w obiektach hotelowych wynajęto 393,4 tys. pokoi, tj. o 6,7% więcej niż w 2024 r., z tego zdecydowaną większość w hotelach (358,9 tys., tj. o 3,5% więcej).

Obcokrajowcy korzystali głównie z bazy noclegowej w hotelach. Wśród ogółu turystów z zagranicy odsetek nocujących w hotelach sięgał 79,5%, a udział udzielonych im tam noclegów wynosił 71,4%. Najchętniej wybierali oni hotele 3- i 4-gwiazdkowe (łącznie 81,9% obcokrajowców korzystających z hoteli). Spośród pozostałych obiektów najczęściej cudzoziemcy korzystali z noclegów w innych obiektach hotelowych, hostelach oraz na kempingach. W ciągu roku prawie 3-krotnie wzrosła liczba obcokrajowców korzystających z noclegów w hostelach, ponad 2-krotnie – w zespołach domków turystycznych, a blisko 2-krotnie – w pokojach gościnnych.

Udział obcokrajowców w ogólnej liczbie turystów zwiększył się w ciągu roku z 14,3% do 14,6%

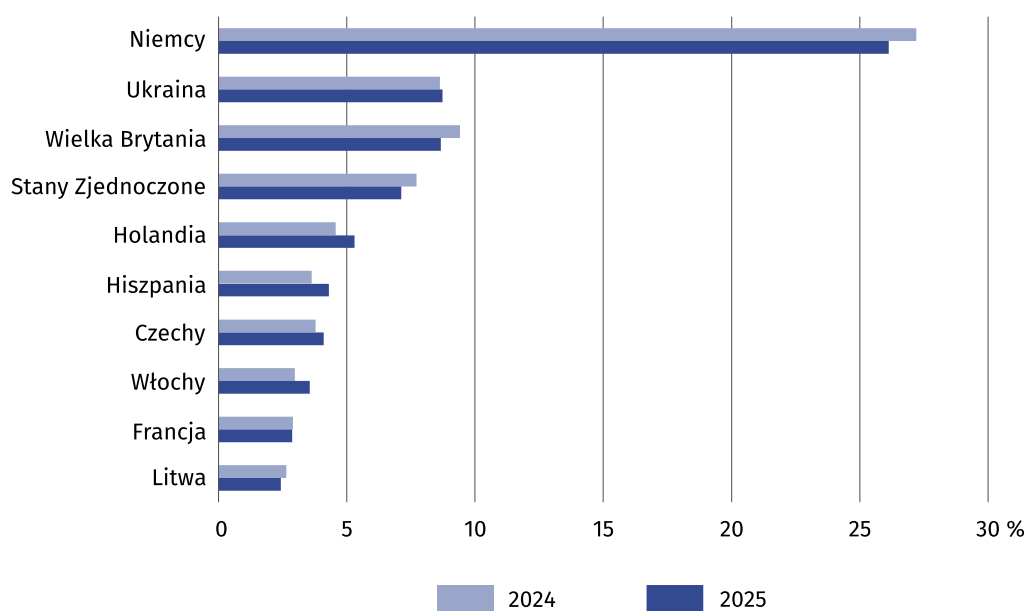
Wykres 4. Turyści zagraniczni w turystycznych obiektach noclegowych według miesięcy



Większość obcokrajowców odwiedziła województwo wielkopolskie w miesiącach letnich: w sierpniu (38,7 tys. osób, tj. 12,2% ogółu turystów z zagranicy korzystających z miejsc noclegowych w województwie) i w lipcu (37,4 tys. osób, tj. 11,8%), natomiast najmniej w styczniu (16,9 tys., tj. 5,3%).

Najwięcej cudzoziemców odwiedzających wielkopolskie pochodziło z Europy – 268,3 tys. osób, tj. 84,6%. W 2025 r. region odwiedziło ponadto 23,9 tys. turystów z Ameryki Północnej, 19,3 tys. – z Azji, 2,7 tys. – z Ameryki Południowej i Środkowej, 1,3 tys. – z Australii i Oceanii oraz 1,0 tys. – z Afryki. Podobnie jak w poprzednich latach, najczęściej z bazy noclegowej w województwie korzystali turyści z Niemiec (26,1%, spadek o 1,1 p.proc. w porównaniu z 2024 r.), a także z Ukrainy i Wielkiej Brytanii (po 8,7%, odpowiednio wzrost o 0,1 p.proc. i spadek o 0,7 p.proc.).

Wykres 5. Udział turystów zagranicznych korzystających z noclegów w turystycznych obiektach noclegowych według wybranych krajów



Województwo wielkopolskie najczęściej odwiedzali turyści z Niemiec

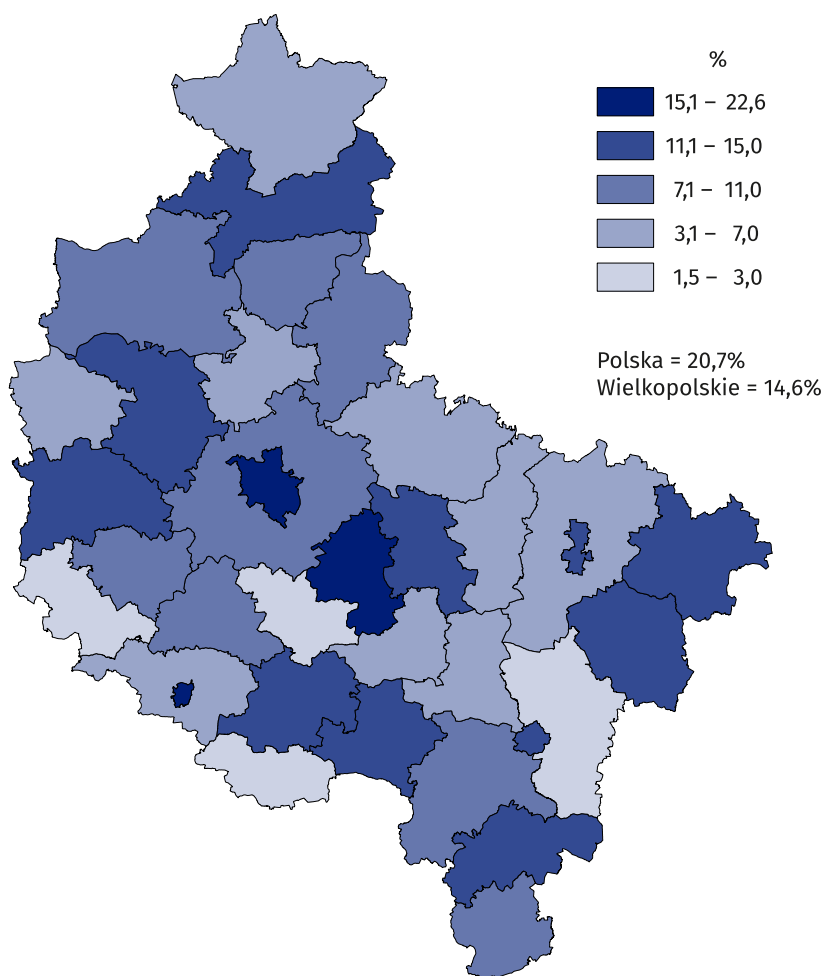
Udział turystów zagranicznych kształtuje się różnie w poszczególnych rodzajach obiektów noclegowych. W 2025 r. w obiektach hotelowych odsetek obcokrajowców wyniósł 15,6% (wobec 15,4% przed rokiem), od 4,7% w motelach do 16,5% w hotelach. W grupie pozostałych obiektów turyści zagraniczni stanowili zdecydowaną mniejszość (9,9% wobec 90,1% w przypadku turystów krajowych).

W 2025 r. udział turystów zagranicznych w liczbie korzystających ogółem był większy od średniej wojewódzkiej (14,6%) w 3 z 35 powiatów, osiągając najwyższy poziom w Poznaniu (22,6%), powiecie średzkim (17,6%) oraz Lesznie (15,3%). Najmniejszy odsetek obcokrajowców odnotowano w powiatach: kaliskim, rawickim, śremskim i wolsztyńskim (poniżej 3%). W porównaniu z rokiem poprzednim ponad 2-krotnie wzrosła liczba korzystających z noclegów cudzoziemców w powiatach: gnieźnieńskim, średzkim, grodziskim i Kaliszu.

Turyści zagraniczni najczęściej korzystali z bazy noclegowej w stolicy regionu, która dysponuje bardzo dobrze rozwiniętą infrastrukturą turystyczną oraz dostępnością komunikacyjną, głównie dzięki połączeniom lotniczym i kolejowym, sprzyjającą przyjazdom m.in. o charakterze biznesowym. W 2025 r. w obiektach noclegowych zlokalizowanych na terenie Poznania obcokrajowcom udzielono 420,3 tys. noclegów (58,4% ogólnej liczby takich noclegów w województwie). Cudzoziemcy na miejsce noclegu stosunkowo często wybierali również powiaty poznański (58,6 tys. udzielonych noclegów, tj. 8,1%) i średzki (26,5 tys., tj. 3,7%). Najbardziej zdecydowali się oni na skorzystanie z bazy noclegowej w powiatach: kaliskim, śremskim, obornickim, rawickim i złotowskim, gdzie udział udzielonych noclegów turystom zagranicznym w ogólnej liczbie takich noclegów w wielkopolskim kształtował się od 0,0% do 0,1%.

Najwięcej noclegów turystom zagranicznym udzielono w Poznaniu

Mapa 3. Udział turystów zagranicznych w ogólnej liczbie turystów korzystających z turystycznych obiektów noclegowych w 2025 r.



W przypadku cytowania danych Głównego Urzędu Statystycznego prosimy o zamieszczenie informacji: „Źródło: dane GUS”, a w przypadku publikowania obliczeń dokonanych na danych opublikowanych przez GUS prosimy o zamieszczenie informacji: „Źródło: opracowanie własne na podstawie danych GUS”.

Opracowanie merytoryczne:
Urząd Statystyczny w Poznaniu

Dyrektor Jacek Kowalewski
Tel.: 61 2798 266

**Osoba do kontaktu z mediami
w Urzędzie Statystycznym w Poznaniu**

Tel.: 61 2798 345

e-mail: a.olbrot@stat.gov.pl

Rozpowszechnianie:
Wielkopolski Ośrodek Badań Regionalnych

Wojewódzkie Informatorium Statystyczne
Tel.: 61 2798 317, 61 2798 320, 61 2798 323



poznan.stat.gov.pl



[@Poznan_STAT](#)



[@PoznanSTAT](#)



[@UrzadStatystycznywPoznaniu](#)

Powiązane opracowania

[Turystyka w 2024 r.](#)

[Turystyka w Unii Europejskiej - dane za 2023 rok](#)

[Turyści w bazie noclegowej](#)

[Wykorzystanie turystycznej bazy noclegowej w Polsce w 2024 roku](#)

[Zeszyt metodologiczny Statystyka turystycznej bazy noclegowej](#)

Temat dostępny w bazach danych

[Bank Danych Lokalnych \(BDL\)](#)

Ważniejsze pojęcia dostępne w słowniku

[Turystyczny obiekt noclegowy](#)

[Miejsca noclegowe w turystycznych obiektach noclegowych](#)

[Turysta](#)

[Korzystający z noclegów](#)

[Noclegi udzielone w turystycznych obiektach noclegowych](#)

[Wynajęte pokoje](#)

[Stopień wykorzystania miejsc noclegowych lub pokoi w turystycznych obiektach noclegowych](#)