

# Aktywność ekonomiczna ludności<sup>1</sup> w województwie kujawsko-pomorskim w pierwszym kwartale 2026 r.

29.06.2026 r.

## 57,6%

Współczynnik aktywności zawodowej w pierwszym kwartale 2026 r.

Według Badania Aktywności Ekonomicznej Ludności (BAEL) w województwie kujawsko-pomorskim w pierwszym kwartale 2026 r. w stosunku do czwartego kwartału 2025 r. odnotowano spadek współczynnika aktywności zawodowej i wskaźnika zatrudnienia. Stopa bezrobocia również spadła. Liczba biernych zawodowo wzrosła.

## Aktywni zawodowo

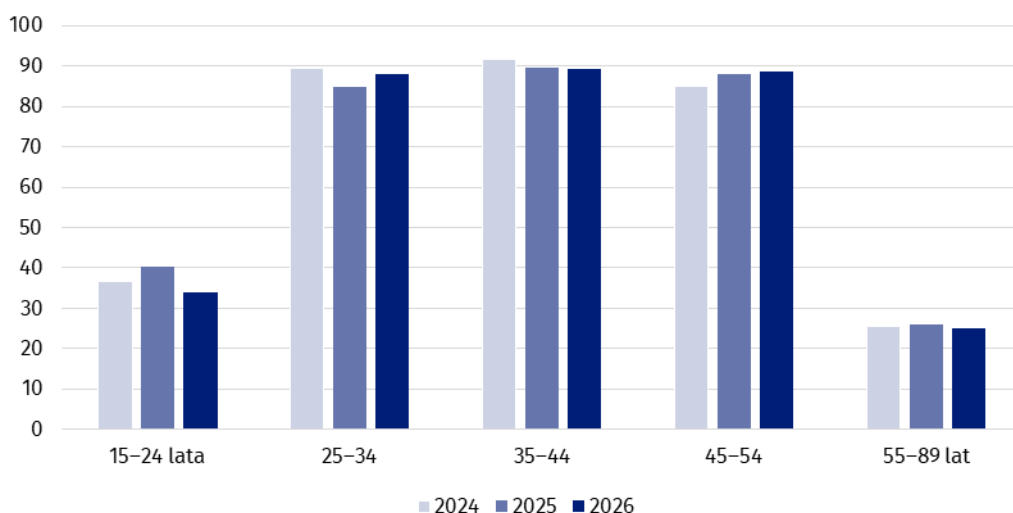
W pierwszym kwartale 2026 r. w województwie kujawsko-pomorskim było 922 tys. osób aktywnych zawodowo (pracujących i bezrobotnych) w wieku 15–89 lat. Ich liczba była mniejsza zarówno w porównaniu z poprzednim kwartałem, jak i pierwszym kwartałem 2025 r. (odpowiednio o 12 tys. i 17 tys. osób).

Współczynnik aktywności zawodowej, który określa udział aktywnych zawodowo w wieku 15–89 lat w ogólnej liczbie ludności w tej kategorii wieku, w pierwszym kwartale 2026 r. wyniósł 57,6% (w kraju 58,7%). Współczynnik ten był niższy zarówno w porównaniu z poprzednim kwartałem (o 0,7 p. proc.), jak i analogicznym kwartałem 2025 r. (o 0,9 p. proc.).

W pierwszym kwartale 2026 r. w województwie kujawsko-pomorskim 52,2% kobiet było aktywnych zawodowo, tj. 7. lokata wśród województw

## Wykres 1. Współczynnik aktywności zawodowej ludności według grup wieku w pierwszym kwartale

Udział aktywnych zawodowo w ogólnej liczbie ludności w %



Wśród mężczyzn współczynnik aktywności zawodowej wyniósł 63,4%, natomiast w przypadku kobiet był niższy — 52,2%. W przypadku mężczyzn wskaźnik ten spadł zarówno w porównaniu z poprzednim kwartałem, jak i analogicznym kwartałem 2025 r. (odpowiednio o 2,3 p. proc.).

<sup>1</sup> Wyniki wstępne. Wyniki BAEL odnoszą się do ludności przebywającej lub zamierzającej przebywać na terenie kraju co najmniej 12 miesięcy, zamieszkałej w gospodarstwach domowych.

i 4,0 p. proc.). U kobiet wzrósł on w obu przypadkach (odpowiednio o 0,8 p. proc. i 2,0 p. proc.).

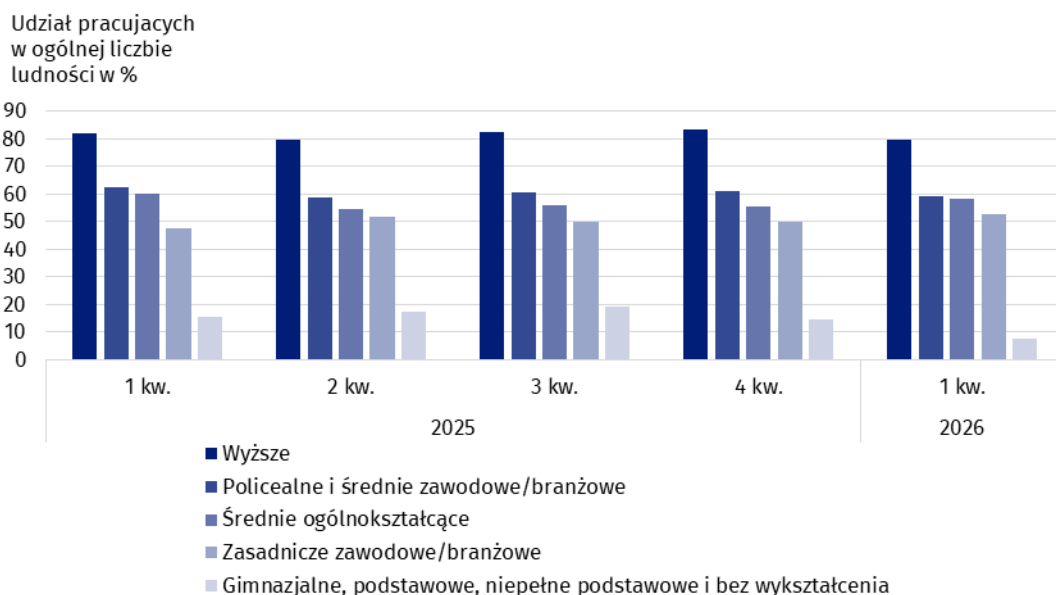
Udział osób pracujących i bezrobotnych w ogólnej populacji osób w wieku 15–89 lat mieszkających w miastach w pierwszym kwartale 2026 r. wyniósł 53,8% (o 1,7 p. proc. mniej w ujęciu kwartalnym i 2,7 p. proc. mniej w ujęciu rocznym), a w przypadku mieszkańców wsi — 62,8% (odpowiednio więcej o 0,5 p. proc. i 1,6 p. proc.).

W pierwszym kwartale 2026 r. w województwie kujawsko-pomorskim najwyższy współczynnik aktywności zawodowej odnotowano w grupie osób w wieku 35–44 lata (89,4%), ale był on niższy w tej grupie zarówno w stosunku do poprzedniego kwartału (o 2,6 p. proc.), jak i w porównaniu z analogicznym kwartałem poprzedniego roku (o 0,2 p. proc.). Największą różnicę współczynnika w stosunku do poprzedniego kwartału, jak i analogicznego kwartału 2025 r. odnotowano w grupie 15–24 lata (odpowiednio spadek o 3,6 p. proc. i 6,4 p. proc.).

W okresie styczeń–marzec 2026 r. na 1000 osób pracujących przypadało 807 osób niepracujących (bezrobotnych i biernych zawodowo). Wskaźnik zwiększył się w stosunku do poprzedniego kwartału, jak i pierwszego kwartału 2025 r. (odpowiednio o 18 i 28 osób).

W pierwszym kwartale 2026 r. w województwie kujawsko-pomorskim pracowało 887 tys. osób w wieku 15–89 lat (5,1% pracujących w kraju). Liczba pracujących zmniejszyła się w stosunku do poprzedniego kwartału, jak i do analogicznego okresu 2025 r. (odpowiednio o 9 tys. i 16 tys. osób). Większość pracujących, bo 53,1% stanowili mężczyźni (w Polsce 53,5%).

## Wykres 2. Wskaźnik zatrudnienia osób w wieku 15–89 lat według poziomu wykształcenia



Udział pracujących w wieku 15–89 lat w ogólnej liczbie ludności w tym wieku, czyli wskaźnik zatrudnienia, w pierwszym kwartale 2026 r. wyniósł 55,4% (w kraju 56,8%). Wskaźnik ten był niższy w porównaniu z poprzednim kwartałem, jak również z analogicznym kwartałem poprzedniego roku (odpowiednio o 0,5 p. proc. i 0,8 p. proc.). Największą zmianę wskaźnika zatrudnienia w porównaniu z poprzednim kwartałem, jak i analogicznym okresem 2025 r. odnotowano wśród osób posiadających wykształcenie gimnazjalne, podstawowe, niepełne podstawowe i bez wykształcenia (odpowiednio spadek o 6,8 p. proc. i 7,6 p. proc.).

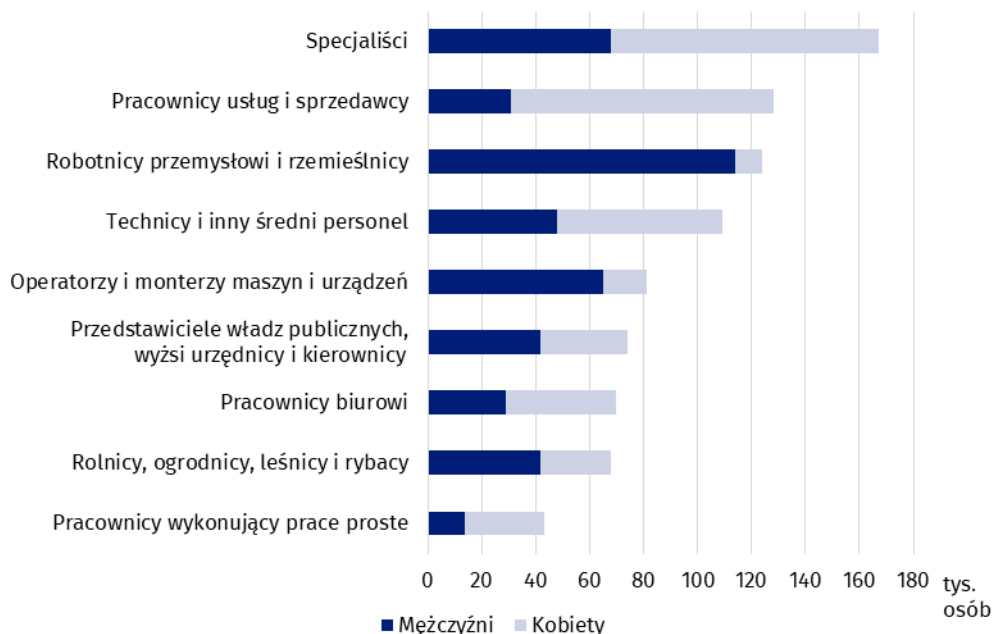
W województwie kujawsko-pomorskim w pierwszym kwartale 2026 r. w sektorze prywatnym pracowało 666 tys. osób, czyli 75,1% ogółu pracujących (w kraju 75,6%). W sektorze prywatnym większość, bo 57,2% pracujących stanowili mężczyźni (w kraju 58,9%). W sektorze publicznym pracowało 221 tys. osób. W sektorze tym kobiety stanowiły większość — 59,3% pracujących (w kraju 63,2%).

W okresie styczeń–marzec 2026 r. wskaźnik zatrudnienia wśród mężczyzn był o 11,4 p. proc. wyższy niż w populacji kobiet. Tylko w dwóch województwach odnotowano mniejszą różnicę

W pierwszym kwartale 2026 r. w województwie kujawsko-pomorskim wskaźnik zatrudnienia w miastach wyniósł 51,5%, a na wsiach 60,5%, tj. największa różnica na korzyść wsi ze wszystkich województw

W pierwszym kwartale 2026 r. z pracy najemnej utrzymywało się 717 tys. osób. Stanowili oni 80,8% ogółu pracujących (w kraju 80,6%). Grupa pracujących na własny rachunek (pracodawców i pracujących na własny rachunek niezatrudniających pracowników) wyniosła 162 tys. osób, tj. mniej niż w poprzednim kwartale (o 6 tys. osób), jak i w stosunku do analogicznego kwartału 2025 r. (o 14 tys. osób).

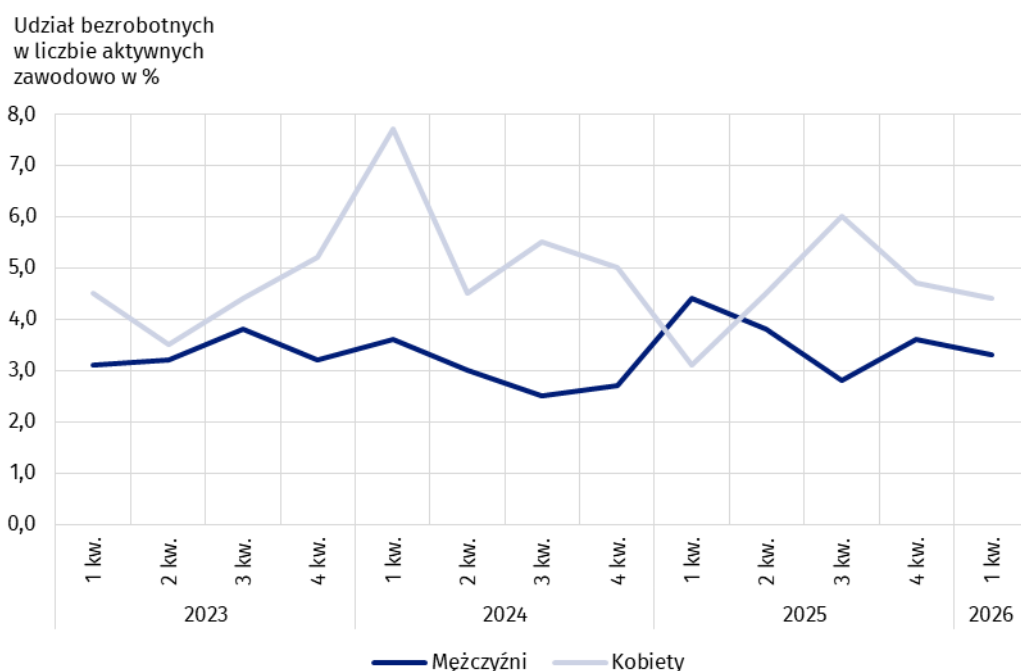
**Wykres 3. Pracujący według wielkich grup zawodów i płci w pierwszym kwartale 2026 r.**



W pierwszym kwartale 2026 r. najliczniejszą grupę pracujących według wielkich grup zawodów stanowili Specjaliści, których było 167 tys. (18,8% pracujących). Największy spadek pracujących względem poprzedniego kwartału odnotowano w grupie Pracownicy wykonujący prace proste (o 15,7%), a wzrost w grupie Przedstawiciele władz publicznych, wyżsi urzędnicy i kierownicy (o 13,8%).

W pierwszym kwartale br. w województwie kujawsko-pomorskim było 36 tys. osób bezrobotnych w wieku 15–74 lata. Populacja bezrobotnych spadła w stosunku do poprzedniego kwartału (o 2 tys. osób), ale była taka sama jak w pierwszym kwartale 2025 r.

**Wykres 4. Stopa bezrobocia według płci (według BAEL)**



W pierwszym kwartale 2026 r. w województwie kujawsko-pomorskim stopa bezrobocia wyniosła 3,9% (tylko w trzech województwach odnotowano wyższą)

Przeciętny czas poszukiwania pracy przez osoby bezrobotne wyniósł 8,2 miesiąca (w kraju 8,5 miesiąca), tj. mniej zarówno w stosunku do poprzedniego kwartału (o 1,8 miesiąca), jak i pierwszego kwartału 2025 r. (o 1,3 miesiąca).

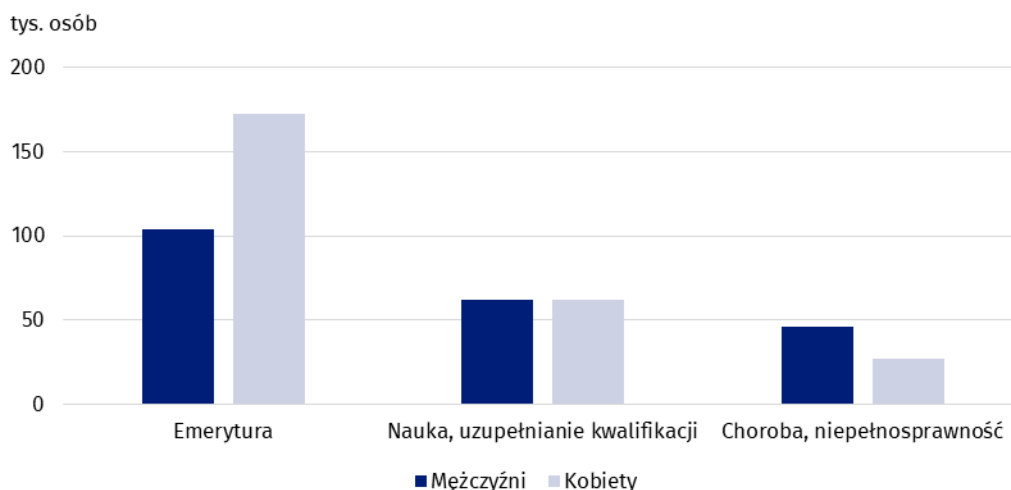
Stopa bezrobocia według badania BAEL wyraża udział bezrobotnych w liczbie aktywnych zawodowo. W pierwszym kwartale 2026 r. wyniosła ona 3,9% (w kraju 3,3%), tj. o 0,2 p. proc. mniej niż w poprzednim kwartale, ale o 0,1 p. proc. więcej niż w analogicznym kwartale poprzedniego roku.

W pierwszym kwartale 2026 r. w województwie kujawsko-pomorskim stopa bezrobocia w miastach wyniosła 4,2%, a na wsiach 3,6%

### Bierni zawodowo

W pierwszym kwartale 2026 r. w województwie kujawsko-pomorskim było 680 tys. osób biernych zawodowo w wieku 15–89 lat, co stanowiło 42,4% ludności w tej grupie wieku (w kraju 41,3%). Odnotowano ich wzrost w stosunku do poprzedniego kwartału, jak i analogicznego kwartału poprzedniego roku (odpowiednio o 11 tys. i 13 tys. osób). Większość biernych zawodowo stanowiły kobiety – 58,7%.

**Wykres 5. Bierni zawodowo w wieku 15–74 lata według wybranych przyczyn bierności i płci w pierwszym kwartale 2026 r.**



W pierwszym kwartale 2026 r. 530 tys. osób biernych zawodowo w wieku 15–74 lata nie poszukiwało pracy. Głównym tego powodem była emerytura, na którą wskazało 52,1% (w poprzednim kwartale 50,5%) nieposzukujących pracy osób. W następnej kolejności respondenci wskazali na naukę, uzupełnianie kwalifikacji – 23,2% (poprzednio 21,2%) oraz chorobę lub niepełnosprawność – 13,8% (poprzednio 15,8%).

**Tablica 1. Aktywność ekonomiczna ludności w wieku 15–89 lat w pierwszym kwartale 2026 r.**

Wyszczególnienie	Ogółem	Aktywni zawodowo			Bierni zawodowo
		razem	pracujący	bezrobotni <sup>a</sup>	
	w tysiącach				
Ogółem	1602	922	887	36	680
według płci					
Mężczyźni	768	487	471	16	281
Kobiety	834	435	416	19	399
według miejsca zamieszkania					
Miasta	937	504	483	21	432
Wieś	666	418	403	15	247
według wieku					
15–24 lata	194	66	59	.	128
25–34	193	170	165	.	23
35–44	301	269	259	10	32
45–54	296	262	254	.	34
55–89 lat	618	154	149	.	464
Wiek produkcyjny <sup>b</sup>	1075	879	845	33	197
W wieku 15–64 lata	1202	899	863	35	304
według wykształcenia					
Wyższe	413	335	329	.	78
Policealne i średnie zawodowe/branżowe	370	225	219	.	146
Średnie ogólnokształcące	185	113	108	.	72
Zasadnicze zawodowe/branżowe	403	227	213	13	176
Gimnazjalne, podstawowe, niepełne podstawowe i bez wykształcenia	232	23	18	.	208

a Osoby w wieku 15–74 lata. b 18–59 lat dla kobiet, 18–64 lata dla mężczyzn.

#### U w a g a.

Od 4 kwartału 2023 r. do uogólniania wyników badania na populację generalną zastosowano dane o ludności rezydującej w mieszkaniach, pochodzące z bilansów opracowanych na podstawie wyników Narodowego Spisu Powszechnego Ludności i Mieszkań z 2021 (do 3 kwartału 2023 r. wyniki były uogólniane na populację generalną z wykorzystaniem danych o ludności pochodzących z bilansów opracowanych na podstawie wyników NSP 2011). Dane opublikowane w niniejszej informacji sygnalnej za okres od 1 kwartału 2023 r. do 3 kwartału 2023 r., zostały przeliczone zgodnie z nową podstawą uogólniania danych, są zatem porównywalne.

W opracowaniu sumy składników mogą różnić się od wielkości „ogółem”, co jest wynikiem zaokrągleń dokonywanych przy uogólnianiu wyników badania. Ze względu na reprezentacyjną metodę badania zalecana jest ostrożność w postępowaniu się danymi w tych przypadkach, gdy zastosowano bardziej szczegółowe podziały i występują liczby niskiego rzędu (mniejsze niż 20 tys.). Liczby, które po uogólnieniu wyników z próby wynoszą poniżej 10 tys., zostały zastąpione znakiem kropki („.”), co oznacza, że konkretna wartość nie może być pokazana z uwagi na losowy błąd próby.

W przypadku cytowania danych Głównego Urzędu Statystycznego prosimy o zamieszczenie informacji: „Źródło danych GUS”, a w przypadku publikowania obliczeń dokonanych na danych opublikowanych przez GUS prosimy o zamieszczenie informacji: „Opracowanie własne na podstawie danych GUS”.

Opracowanie merytoryczne:  
**Urząd Statystyczny w Bydgoszczy**  
p.o. Dyrektora Katarzyna Klamrowska  
Tel: 52 366 93 90

Rozpowszechnianie:  
**Zespół do spraw obsługi mediów**  
Tel: 539 671 457, 532 457 701

**Kujawsko-Pomorski Ośrodek Badań Regionalnych**  
Tel: 539 671 457  
e-mail: [media\\_USB DG@stat.gov.pl](mailto:media_USB DG@stat.gov.pl)

-  [bydgoszcz.stat.gov.pl](http://bydgoszcz.stat.gov.pl)
-  [@Bydgoszcz\\_STAT](https://twitter.com/Bydgoszcz_STAT)
-  [@GlownyUrzadStatystyczny](https://www.facebook.com/GlownyUrzadStatystyczny)
-  [@gus\\_stat](https://www.instagram.com/gus_stat)
-  [@GlownyUrzadStatystycznyGUS](https://www.youtube.com/GlownyUrzadStatystycznyGUS)
-  [@Glowny Urząd Statystyczny](https://www.linkedin.com/company/Glowny-Urzad-Statystyczny)

#### **Powiązane opracowania**

[Zeszyt metodologiczny Badanie Aktywności Ekonomicznej Ludności](#)

[Aktywność ekonomiczna ludności w województwie kujawsko-pomorskim w czwartym kwartale 2025 r.](#)

[Pracujący, bezrobotni i bierni zawodowo \(wyniki wstępne Badania Aktywności Ekonomicznej Ludności w 1 kwartale 2026 r.\)](#)

[Aktywność ekonomiczna ludności Polski – 4 kwartał 2025 r.](#)

#### **Temat dostępny w bazach danych**

[Bank Danych Lokalnych](#)

[Bank Danych Makroekonomicznych](#)

[Dziedzinowe Bazy Wiedzy](#)

[Strateg](#)

#### **Ważniejsze pojęcia dostępne w słowniku**

[Pojęcia stosowane w statystyce publicznej](#)