

# Sytuacja społeczno-gospodarcza województwa opolskiego w lutym 2026 r.

27.03.2026 r.

Nr 02/2026

- Przeciętne zatrudnienie w sektorze przedsiębiorstw w lutym br. wynosiło 104,9 tys. osób i było niższe o 1,1% niż przed rokiem (w lutym ub. roku – o 0,1%). Stopa bezrobocia rejestrowanego na koniec lutego br. wyniosła 6,8% i była wyższa o 0,5 p. proc. niż w lutym ub. roku (przed rokiem – o 0,1 p. proc.).
- W lutym br. przeciętne miesięczne wynagrodzenie brutto w sektorze przedsiębiorstw wynosiło 8209,02 zł i było wyższe o 6,0% niż w analogicznym miesiącu ub. roku (przed rokiem – o 7,1%).
- Na rynku rolnym w stosunku do lutego 2025 r. w skupie spadły ceny podstawowych gatunków zbóż (o 19,6%), żywca rzeźnego wieprzowego (o 14,7%) i drobiowego (o 12,4%) oraz mleka (o 21,6%), natomiast wzrosła cena żywca rzeźnego wołowego (o 19,0%). W lutym 2025 r. w porównaniu z analogicznym okresem 2024 r. odnotowano wzrost cen skupu podstawowych gatunków zbóż (o 16,7%), żywca rzeźnego wołowego (o 17,8%) i drobiowego (o 13,1%), a także mleka (o 10,3%), natomiast spadek ceny żywca wieprzowego (o 18,5%).
- Produkcja sprzedana przemysłu (w cenach stałych) kształtowała się na poziomie o 2,1% niższym niż przed rokiem (w lutym 2025 r. – o 0,3% wyższym). W ujęciu rocznym odnotowano wzrost produkcji budowlano-montażowej (w cenach bieżących) o 4,2% (w lutym 2025 r. – o 2,6%).
- Liczba mieszkań oddanych do użytkowania była mniejsza o 18,1% niż w lutym 2025 r. (przed rokiem – większa o 79,1%). Najwięcej mieszkań przekazano w budownictwie przeznaczonym na sprzedaż lub wynajem.
- Sprzedaż detaliczna zrealizowana przez przedsiębiorstwa handlowe i niehandlowe była wyższa o 3,4% niż osiągnięta w lutym 2025 r. (przed rokiem – o 9,0%). Sprzedaż hurtowa była niższa w skali roku o 10,8% (przed rokiem – o 2,2%).
- W okresie styczeń–grudzień 2025 r. wyniki finansowe badanych przedsiębiorstw były wyższe od uzyskanych w analogicznym okresie roku poprzedniego, z wyjątkiem wyniku na operacjach finansowych (w analogicznym okresie 2024 r. były niższe, z wyjątkiem wyniku na pozostałej działalności operacyjnej oraz wyniku na operacjach finansowych). Polepszył się wskaźnik rentowności sprzedaży brutto, a także wskaźniki rentowności obrotu brutto i netto w odniesieniu do okresu styczeń–grudzień 2024 r. W analizowanym okresie pogorszyły się natomiast wskaźniki płynności finansowej I i II stopnia.
- Nakłady inwestycyjne poniesione przez przedsiębiorstwa w okresie styczeń–grudzień 2025 r. były niższe o 11,5% niż osiągnięte w okresie styczeń–grudzień 2024 r. (w analogicznym okresie 2024 r. – o 27,8%).
- Według stanu na koniec lutego br. w rejestrze REGON wpisanych było 117,2 tys. podmiotów gospodarki narodowej, tj. więcej o 1,9% niż w lutym ub. roku (analogicznie jak przed rokiem). W lutym br. do rejestru REGON wpisano 460 nowych podmiotów (o 18,6% mniej niż przed miesiącem), natomiast wykreślono 311 podmiotów (o 41,9% mniej). W końcu lutego br. zawieszoną działalność miało 16,2 tys. podmiotów (o 0,6% więcej niż przed miesiącem).
- W marcu 2026 r. wskaźnik ogólnego klimatu koniunktury w większości badanych obszarów gospodarki sygnalizuje poprawę koniunktury gospodarczej w stosunku do poprzedniego miesiąca. Największy wzrost wskaźnika odnotowano w sekcji transport i gospodarka magazynowa. Jedynie w informacji i komunikacji wystąpiło pogorszenie koniunktury w skali miesiąca. Jednostki zajmujące się budownictwem oceniają koniunkturę najbardziej korzystnie, a wartość wskaźnika jest powyżej średniej długookresowej. Najbardziej natomiast pesymistyczne opinie formułują podmioty prowadzące działalność w informacji i komunikacji, a wartość wskaźnika jest poniżej średniej długookresowej.

## Spis treści

	<u>Strona</u>
Rynek pracy .....	4
Wynagrodzenia .....	7
Rolnictwo .....	9
Przemysł i budownictwo .....	12
Budownictwo mieszkaniowe .....	14
Rynek wewnętrzny .....	16
Wyniki finansowe przedsiębiorstw niefinansowych .....	17
Nakłady inwestycyjne .....	18
Podmioty gospodarki narodowej .....	19
Koniunktura gospodarcza .....	21
Wybrane dane o województwie opolskim (2025, 2026) .....	24
Wybrane dane o podregionach i powiatach w województwie opolskim w 2026 r. ....	27

## Uwagi ogólne

Prezentowane dane:

- o zatrudnieniu, wynagrodzeniach oraz o produkcji sprzedanej przemysłu i budownictwa, produkcji budowlano-montażowej, a także o sprzedaży detalicznej i hurtowej towarów dotyczą podmiotów gospodarczych o liczbie pracujących 10 i więcej osób,
- o sektorze przedsiębiorstw, dotyczą podmiotów prowadzących działalność gospodarczą w zakresie: leśnictwa i pozyskiwania drewna; rybołówstwa w wodach morskich; górnictwa i wydobywania; przetwórstwa przemysłowego; wytwarzania i zaopatrywania w energię elektryczną, gaz, parę wodną, gorącą wodę i powietrze do układów klimatyzacyjnych; dostawy wody; gospodarowania ściekami i odpadami oraz działalności związanej z rekultywacją; budownictwa; handlu hurtowego i detalicznego; naprawy pojazdów samochodowych, włączając motocykle; transportu i gospodarki magazynowej; działalności związanej z zakwaterowaniem i usługami gastronomicznymi; informacji i komunikacji; działalności związanej z obsługą rynku nieruchomości; działalności prawniczej, rachunkowo-księgowej i doradztwa podatkowego, działalności firm centralnych (head offices); doradztwa związanego z zarządzaniem; działalności w zakresie architektury i inżynierii; badań i analiz technicznych; reklamy, badania rynku i opinii publicznej; pozostałej działalności profesjonalnej, naukowej i technicznej; działalności w zakresie usług administrowania i działalności wspierającej; działalności związanej z kulturą, rozrywką i rekreacją; naprawy i konserwacji komputerów i artykułów użytku osobistego i domowego; pozostałej indywidualnej działalności usługowej,
- o długotrwale bezrobotnych dotyczą osób pozostających w rejestrze powiatowego urzędu pracy łącznie przez okres ponad 12 miesięcy w okresie ostatnich 2 lat, z wyłączeniem okresów odbywania stażu,
- od 1 czerwca 2025 r. dane o ofertach pracy nie są w pełni porównywalne z okresami wcześniejszymi ze względu na zmiany metodologiczne wynikające z wejścia w życie ustawy o rynku pracy i służbach zatrudnienia (Dz. U. z 2025 r. poz. 620),
- o cenach detalicznych dotyczą towarów żywnościowych i nieżywnościowych oraz usług, które pochodzą z notowań cen prowadzonych przez ankieterów w wybranych punktach sprzedaży, w wytypowanych rejonach badania cen; ceny żywności notowane są raz w miesiącu z wyjątkiem owoców i warzyw, w zakresie których notowania cen prowadzone są dwa razy w miesiącu,
- o skupie produktów rolnych obejmują skup od producentów z terenu województwa; ceny podano bez podatku VAT,
- o wynikach finansowych przedsiębiorstw oraz nakładach inwestycyjnych – w ujęciu kwartalnym – dotyczą podmiotów gospodarczych prowadzących księgi rachunkowe (z wyjątkiem przedsiębiorstw rolnictwa, leśnictwa, łowiectwa i rybactwa, działalności finansowej i ubezpieczeniowej oraz szkół wyższych) o liczbie pracujących 50 i więcej osób.

Dane w ujęciu wartościowym wyrażone są w cenach bieżących i stanowią podstawę dla obliczenia wskaźników struktury. Wskaźniki dynamiki zaprezentowano na podstawie wartości w cenach bieżących, z wyjątkiem przemysłu, dla którego wskaźniki dynamiki podano na podstawie wartości w cenach stałych (średnie ceny bieżące 2021 r.).

Liczby względne (wskaźniki, odsetki) wyliczono na podstawie danych bezwzględnych, wyrażonych z większą dokładnością niż podane w tekście i tablicach.

Dane prezentuje się w układzie Polskiej Klasyfikacji Działalności – PKD 2007.

## Polska klasyfikacja działalności 2007 (PKD 2007)

Skrót	Pełna nazwa
<b>sekcje</b>	
wytwarzanie i zaopatrywanie w energię elektryczną, gaz, parę wodną i gorącą wodę	wytwarzanie i zaopatrywanie w energię elektryczną, gaz, parę wodną i powietrze do układów klimatyzacyjnych
dostawa wody; gospodarowanie ściekami i odpadami; rekultywacja	dostawa wody; gospodarowanie ściekami i odpadami oraz działalność związana z rekultywacją
handel; naprawa pojazdów samochodowych	handel hurtowy i detaliczny; naprawa pojazdów samochodowych, włączając motocykle
zakwaterowanie i gastronomia	działalność związana z zakwaterowaniem i usługami gastronomicznymi
obsługa rynku nieruchomości	działalność związana z obsługą rynku nieruchomości
administrowanie i działalność wspierająca	działalność w zakresie usług administrowania i działalność wspierająca
<b>działy</b>	
produkcja wyrobów z drewna, korka, słomy i wikliny	produkcja wyrobów z drewna oraz korka z wyłączeniem mebli, produkcja wyrobów ze słomy i materiałów używanych do wyplatania
produkcja wyrobów z metali	produkcja metalowych wyrobów gotowych, z wyłączeniem maszyn i urządzeń
produkcja maszyn i urządzeń	produkcja maszyn i urządzeń, gdzie indziej niesklasyfikowana
produkcja pojazdów mechanicznych, przyczep i naczep	produkcja pojazdów samochodowych, przyczep i naczep, z wyłączeniem motocykli
budowa budynków	roboty budowlane związane ze wznoszeniem budynków
budowa obiektów inżynierii lądowej i wodnej	roboty związane z budową obiektów inżynierii lądowej i wodnej

## Objaśnienia znaków umownych

Symbol	Opis
Kreska (-)	zjawisko nie wystąpiło.
Kropka (.)	oznacza brak informacji, konieczność zachowania tajemnicy statystycznej lub że wypełnienie pozycji jest niemożliwe albo niecelowe.
Znak (*)	oznacza, że dane zostały zmienione w stosunku do już opublikowanych.
Znak (Δ)	oznacza, że nazwy zostały skrócone w stosunku do obowiązującej klasyfikacji.

**Dane charakteryzujące województwo opolskie można również znaleźć w publikacjach statystycznych wydawanych przez US w Opolu oraz w publikacjach ogólnopolskich GUS.**

W przypadku cytowania danych Głównego Urzędu Statystycznego prosimy o zamieszczenie informacji: „Źródło danych GUS”, a w przypadku publikowania obliczeń dokonanych na danych opublikowanych przez GUS prosimy o zamieszczenie informacji: „Opracowanie własne na podstawie danych GUS”.

## Rynek pracy

W lutym br. **przeciętne zatrudnienie w sektorze przedsiębiorstw** wynosiło 104,9 tys. osób i było niższe o 1,1% niż przed rokiem. W kraju przeciętne zatrudnienie kształtowało się na poziomie 6398,1 tys. osób, tj. o 0,8% niższym niż w lutym ub. roku.

**Stopa bezrobocia rejestrowanego** na koniec lutego br. zarówno w województwie, jak i w kraju, ukształtowała się na wyższym poziomie niż w analogicznym miesiącu ub. roku i wyniosła odpowiednio: 6,8% wobec 6,3%, a w kraju 6,1% wobec 5,5%.

W porównaniu z lutym ub. roku przeciętne zatrudnienie obniżyło się m.in. w sekcjach: administrowanie i działalność wspierająca (o 8,1%), handel; naprawa pojazdów samochodowych (o 5,5%) oraz wytwarzanie i zaopatrywanie w energię elektryczną, gaz, parę wodną i gorącą wodę (o 5,2%). Wzrost przeciętnego zatrudnienia odnotowano m.in. w działalności profesjonalnej, naukowej i technicznej (o 31,9%), informacji i komunikacji (o 5,8%) oraz zakwaterowaniu i gastronomii (o 5,5%).

**Tablica 1. Przeciętne zatrudnienie w sektorze przedsiębiorstw**

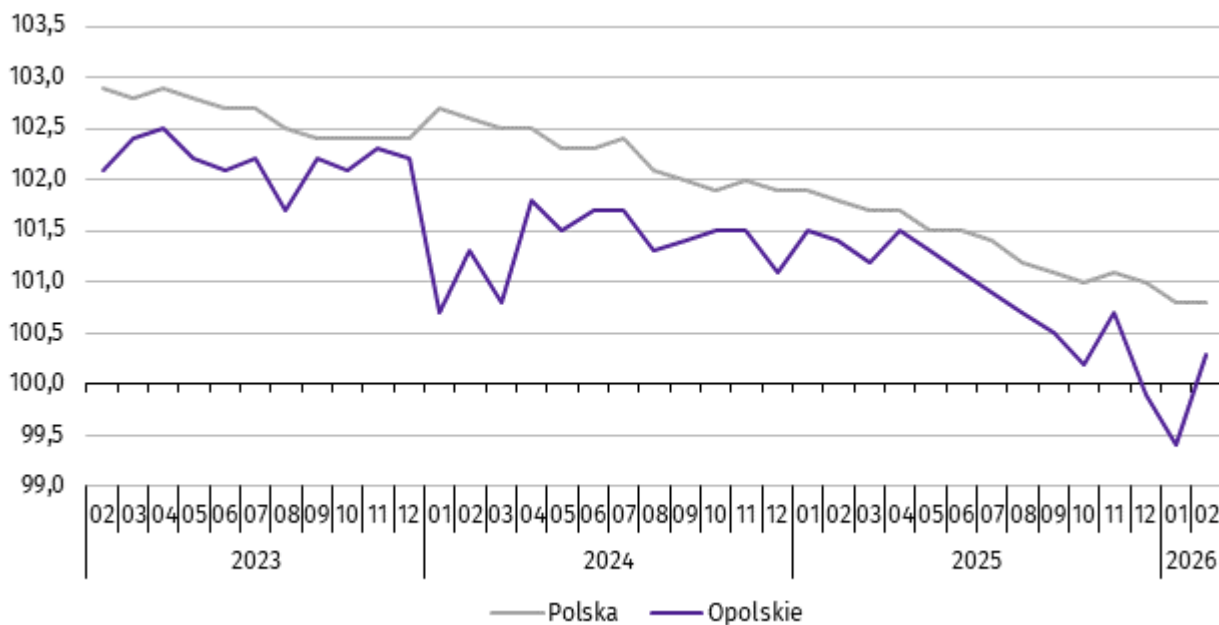
WYSZCZEGÓLNIENIE	02 2026		01-02 2026	
	w tys.	02 2025=100	w tys.	01-02 2025=100
<b>OGÓŁEM</b>	<b>104,9</b>	<b>98,9</b>	<b>104,7</b>	<b>98,7</b>
w tym:				
Przemysł	57,4	99,7	57,3	99,6
górnictwo i wydobywanie	0,9	98,4	0,9	99,0
przetwórstwo przemysłowe	52,0	99,4	51,9	99,3
wytwarzanie i zaopatrywanie w energię elektryczną, gaz, parę wodną i gorącą wodę <sup>a</sup>	0,9	94,8	0,9	94,8
dostawa wody; gospodarowanie ściekami i odpadami; rekultywacja <sup>a</sup>	3,6	105,1	3,6	105,5
Budownictwo	7,7	103,6	7,7	103,1
Handel; naprawa pojazdów samochodowych <sup>a</sup>	14,4	94,5	14,4	94,4
Transport i gospodarka magazynowa	9,0	95,7	9,0	95,9
Zakwaterowanie i gastronomia <sup>a</sup>	2,3	105,5	2,3	104,3
Informacja i komunikacja	1,2	105,8	1,1	105,0
Obsługa rynku nieruchomości <sup>a</sup>	1,2	99,6	1,2	99,4
Działalność profesjonalna, naukowa i techniczna <sup>a</sup>	1,9	131,9	1,9	131,9
Administrowanie i działalność wspierająca <sup>a</sup>	7,3	91,9	7,2	90,9

a Nie obejmuje działań: Badania naukowe i prace rozwojowe oraz Działalność weterynaryjna.

W porównaniu ze styczniem br. przeciętne zatrudnienie w sektorze przedsiębiorstw zwiększyło się o 0,9%. Wzrost odnotowano m.in. w informacji i komunikacji (o 2,4%), budownictwie (o 2,1%) oraz działalności profesjonalnej, naukowej i technicznej (o 1,3%). Spadek przeciętnego zatrudnienia wystąpił w górnictwie i wydobywaniu, a także obsłudze rynku nieruchomości (po 1,1%) oraz dostawie wody; gospodarowaniu ściekami i odpadami; rekultywacji (o 0,2%).

W okresie styczeń–luty br. przeciętne zatrudnienie w sektorze przedsiębiorstw kształtowało się na poziomie 104,7 tys. osób, tj. o 1,3% niższym niż w analogicznym okresie ub. roku.

**Wykres 1. Dynamika przeciętnego zatrudnienia w sektorze przedsiębiorstw**  
przeciętna miesięczna 2021=100



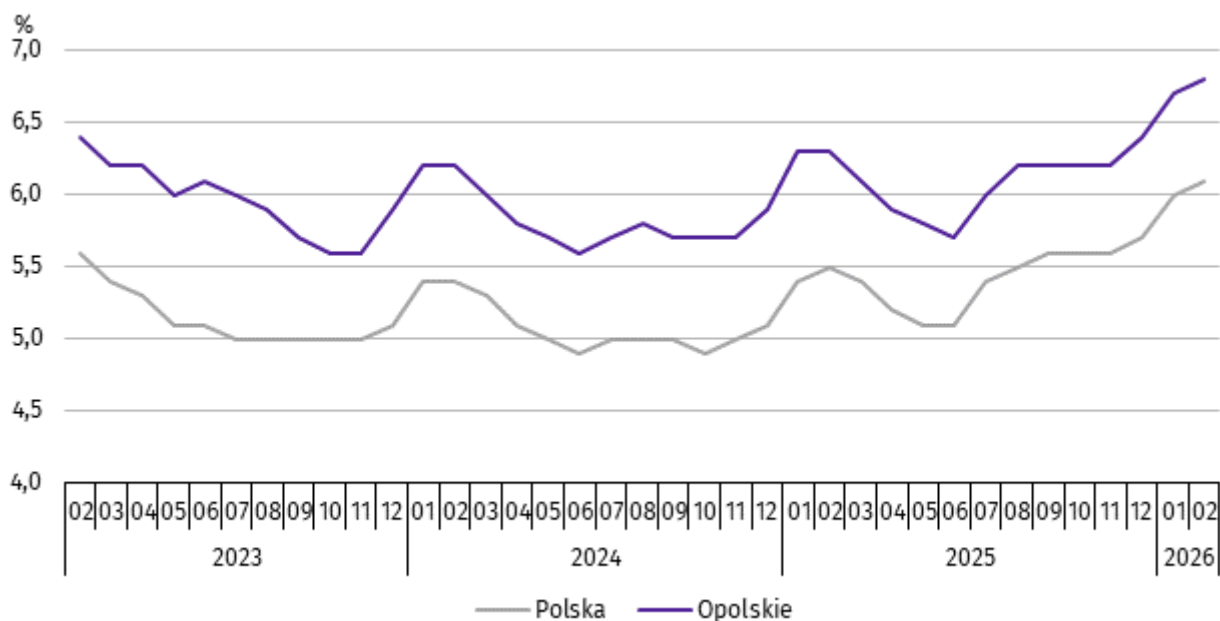
\*\*\*

W końcu lutego br. liczba **bezrobotnych zarejestrowanych** w urzędach pracy wyniosła 23,4 tys. osób i była wyższa o 8,8% niż w lutym ub. roku oraz o 1,5% w porównaniu ze styczniem br. Kobiety stanowiły 51,2% ogólnej liczby zarejestrowanych bezrobotnych (przed rokiem – 52,2%).

**Tablica 2. Liczba bezrobotnych i stopa bezrobocia**

WYSZCZEGÓLNIENIE	02 2025	2026	
		01	02
Bezrobotni zarejestrowani (stan w końcu miesiąca) w tys.	21,5	23,0	23,4
Bezrobotni nowo zarejestrowani (w ciągu miesiąca) w tys.	2,6	3,1	2,3
Bezrobotni wyrejestrowani (w ciągu miesiąca) w tys.	2,7	1,9	2,0
Stopa bezrobocia rejestrowanego (stan w końcu miesiąca) w %	6,3	6,7	6,8

**Wykres 2. Stopa bezrobocia rejestrowanego**  
stan w końcu miesiąca



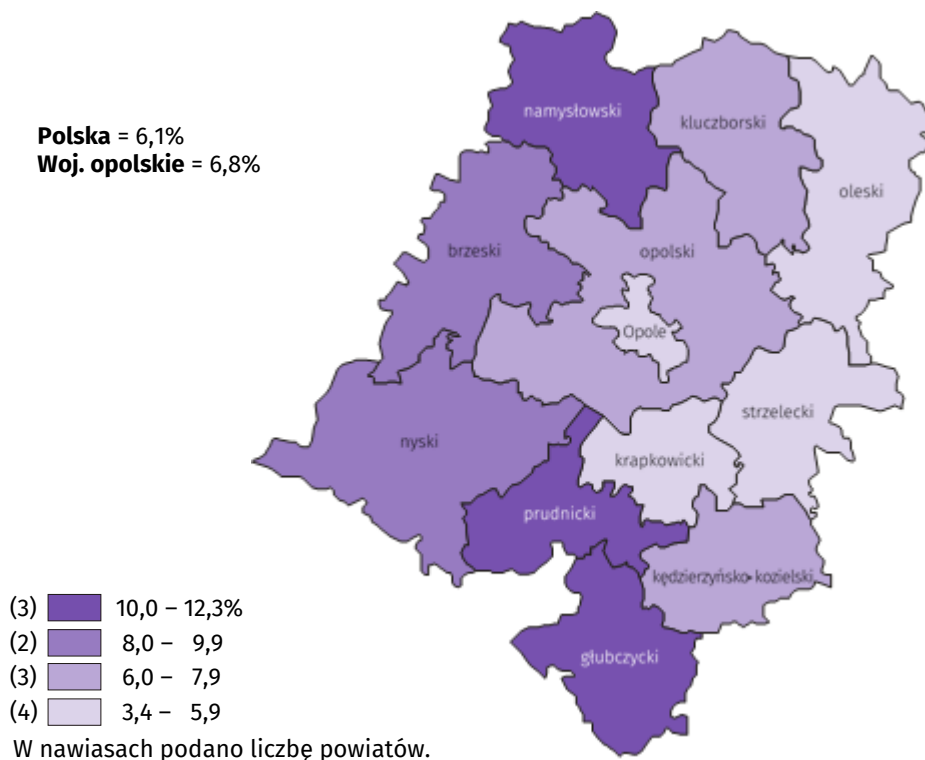
**Stopa bezrobocia rejestrowanego** na koniec lutego br. ukształtowała się na poziomie 6,8% i była wyższa o 0,5 p. proc. niż przed rokiem oraz o 0,1 p. proc. w zestawieniu ze styczniem br.

Województwo opolskie pod względem wysokości stopy bezrobocia uplasowało się na 8 miejscu w kraju (najwyższą pozycję zajmowało województwo wielkopolskie ze stopą bezrobocia równą 3,9%).

Do powiatów o najwyższej stopie bezrobocia należały: głubczycki (12,3% wobec 11,4% w lutym ub. roku), prudnicki (10,9% wobec 10,0%) oraz namysłowski (10,4% wobec 9,6%), a o najniższej – m. Opole (3,4% wobec 3,1%).

W skali roku wzrost stopy bezrobocia odnotowano prawie we wszystkich powiatach województwa opolskiego, a największy w powiecie głubczyckim i prudnickim (po 0,9 p. proc.) oraz namysłowskim (o 0,8 p. proc.). Tylko w powiecie brzeskim wystąpił spadek stopy bezrobocia (o 0,2 p. proc.).

**Mapa 1. Stopa bezrobocia rejestrowanego w 2026 r.**  
stan w końcu lutego



W lutym br. w urzędach pracy **zarejestrowano** 2,3 tys. osób bezrobotnych, tj. mniej o 11,9% niż przed rokiem oraz o 25,8% w porównaniu ze styczniem br. Udział osób zarejestrowanych po raz kolejny w nowo zarejestrowanych ogółem w stosunku do lutego ub. roku zmniejszył się o 2,7 p. proc. (do 73,4%). Zmniejszył się również udział absolwentów o 0,3 p. proc. (do 8,0%) oraz osób dotychczas niepracujących o 0,1 p. proc. (do 7,2%). Zwiększył się natomiast udział osób zwolnionych z przyczyn dotyczących zakładu pracy o 1,0 p. proc. (do 3,8%).

Stopa napływu bezrobotnych do urzędów pracy (tj. stosunek nowo zarejestrowanych do liczby cywilnej ludności aktywnej zawodowo) wynosiła 0,7%.

W lutym br. z ewidencji bezrobotnych **wyrejestrowano** 2,0 tys. osób, tj. o 26,2% mniej niż w lutym ub. roku, a o 6,0% więcej w porównaniu ze styczniem br. Z tytułu podjęcia pracy (główniej przyczyny wyrejestrowania) z rejestru bezrobotnych wyłączono 1,4 tys. osób. Udział tej kategorii osób w ogólnej liczbie wyrejestrowanych zwiększył się o 17,0 p. proc. w ujęciu rocznym i wynosił 72,7%. Zwiększył się również udział osób, które nabyły prawa do świadczeń przedemerytalnych (o 0,2 p. proc. do 0,7%), osób, które dobrowolnie zrezygnowały ze statusu bezrobotnego (o 0,1 p. proc. do 5,2%) oraz osób, które nabyły prawa emerytalne lub rentowe (o 0,1 p. proc. do 0,4%). Zmniejszył się natomiast udział osób, które rozpoczęły szkolenia lub staż (o 15,2 p. proc. do 0,3%).

Stopa odpływu bezrobotnych z urzędów pracy (tj. stosunek liczby bezrobotnych wyrejestrowanych w danym miesiącu do liczby bezrobotnych na koniec poprzedniego miesiąca) wynosiła 8,5%.

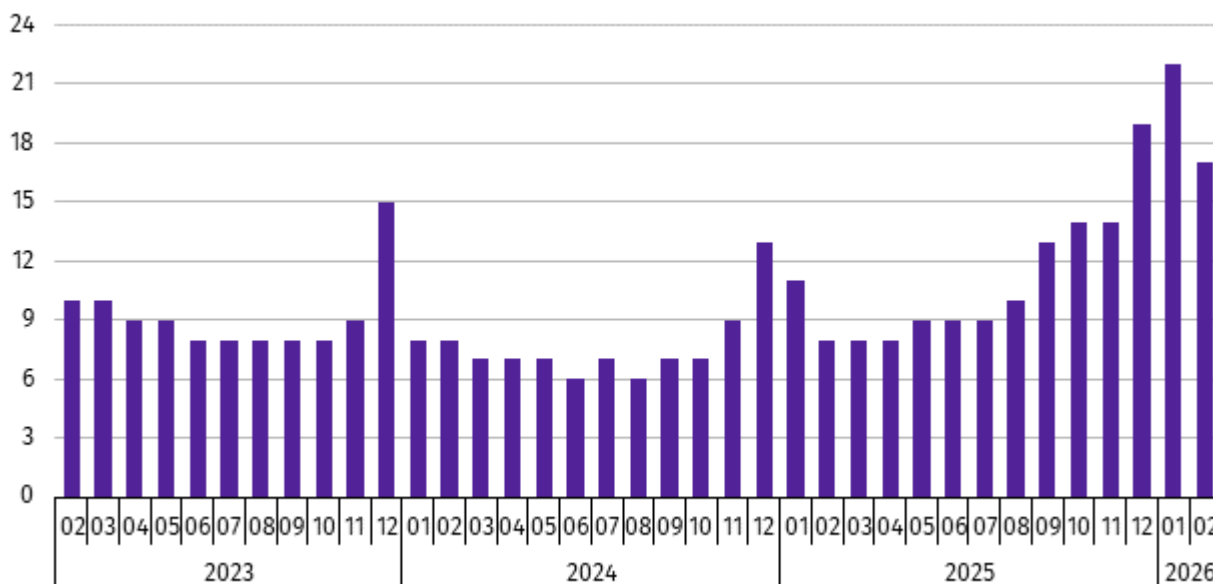
W końcu lutego br. **bez prawa do zasiłku** pozostawało 20,2 tys. bezrobotnych i ich udział w liczbie bezrobotnych ogółem zwiększył się w porównaniu z analogicznym miesiącem ub. roku o 1,5 p. proc. (do 86,6%).

**Tablica 3. Wybrane kategorie bezrobotnych**  
stan w końcu miesiąca

BEZROBOTNI	02 2025	2026	
		01	02
	w % ogółem bezrobotnych		
Do 30 roku życia	22,6	22,2	22,2
w tym do 25 roku życia	11,9	12,2	12,2
Powyżej 50 roku życia	29,2	29,1	28,9
Długotrwale	47,7	48,0	47,8
Bez kwalifikacji zawodowych	32,3	32,2	32,3
Niepełnosprawni	6,9	7,2	7,1

Wśród bezrobotnych zarejestrowanych na koniec lutego br. udział długotrwale bezrobotnych wyniósł 47,8% i zwiększył się o 0,1 p. proc. w skali roku. W porównaniu z końcem lutego ub. roku zwiększył się również udział osób niepełnosprawnych (o 0,2 p. proc. do 7,1%). Zmniejszył się natomiast udział osób bezrobotnych do 30 roku życia (o 0,4 p. proc. do 22,2%) oraz osób bezrobotnych powyżej 50 roku życia (o 0,3 p. proc. do 28,9%). Udział osób bezrobotnych bez kwalifikacji zawodowych ukształtował się na poziomie lutego ub. roku i wyniósł 32,3%.

**Wykres 3. Bezrobotni na 1 ofertę pracy<sup>a</sup>**  
stan w końcu miesiąca



<sup>a</sup> Od 1 czerwca 2025 r. dane o ofertach pracy nie są w pełni porównywalne z okresami wcześniejszymi ze względu na zmiany metodologiczne wynikające z wejścia w życie ustawy o rynku pracy i służbach zatrudnienia (Dz. U. z 2025 r. poz. 620).

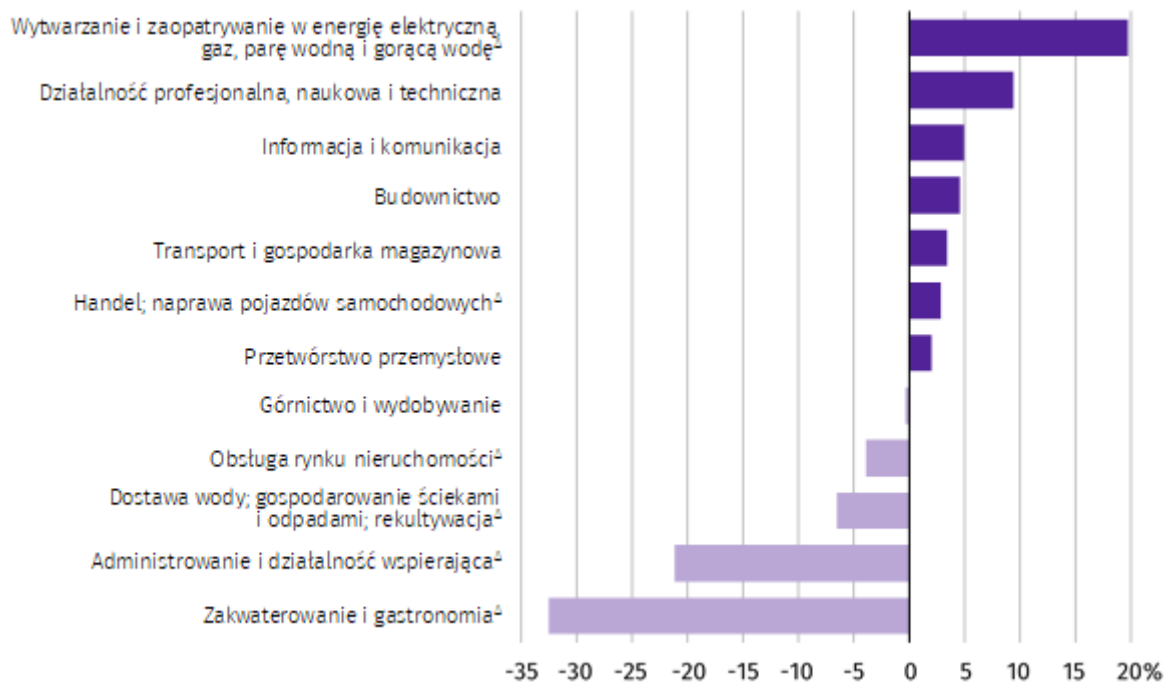
W lutym br. do urzędów pracy zgłoszono 0,9 tys. **ofert zatrudnienia**, tj. o 0,1 tys. więcej niż w styczniu br. W końcu lutego br. na 1 ofertę pracy przypadało 17 bezrobotnych (przed miesiącem 22).

## Wynagrodzenia

W lutym br. **przeciętne miesięczne wynagrodzenie brutto w sektorze przedsiębiorstw** wynosiło 8209,02 zł i było o 6,0% wyższe niż w analogicznym miesiącu ub. roku. W kraju przeciętne miesięczne wynagrodzenie brutto w omawianym okresie wynosiło 9135,69 zł i wzrosło o 6,1% w porównaniu z lutym ub. roku.

W odniesieniu do przeciętnego wynagrodzenia w sektorze przedsiębiorstw w województwie w lutym br. wyższe wynagrodzenie otrzymywali zatrudnieni m.in. w sekcjach: wytwarzanie i zaopatrywanie w energię elektryczną, gaz, parę wodną i gorącą wodę (o 19,7%), działalność profesjonalna, naukowa i techniczna (o 9,4%) oraz informacja i komunikacja (o 5,0%). Niższe wynagrodzenie brutto od przeciętnego w województwie wystąpiło m.in. w zakwaterowaniu i gastronomii (o 32,5%), administrowaniu i działalności wspierającej (o 21,2%) oraz dostawie wody; gospodarowaniu ściekami i odpadami; rekultywacji (o 6,5%).

**Wykres 4. Odchylenia względne przeciętnych miesięcznych wynagrodzeń brutto od średniego wynagrodzenia w sektorze przedsiębiorstw w województwie w lutym 2026 r.**



W porównaniu z lutym ub. roku wzrost przeciętnego miesięcznego wynagrodzenia brutto odnotowano m.in. w sekcjach: działalność profesjonalna, naukowa i techniczna (o 19,6%), budownictwo (o 12,9%) oraz wytwarzanie i zaopatrywanie w energię elektryczną, gaz, parę wodną i gorącą wodę (o 9,2%). Spadek przeciętnego miesięcznego wynagrodzenia brutto wystąpił w obsłudze rynku nieruchomości (o 0,5%).

**Tablica 4. Przeciętne miesięczne wynagrodzenia brutto w sektorze przedsiębiorstw**

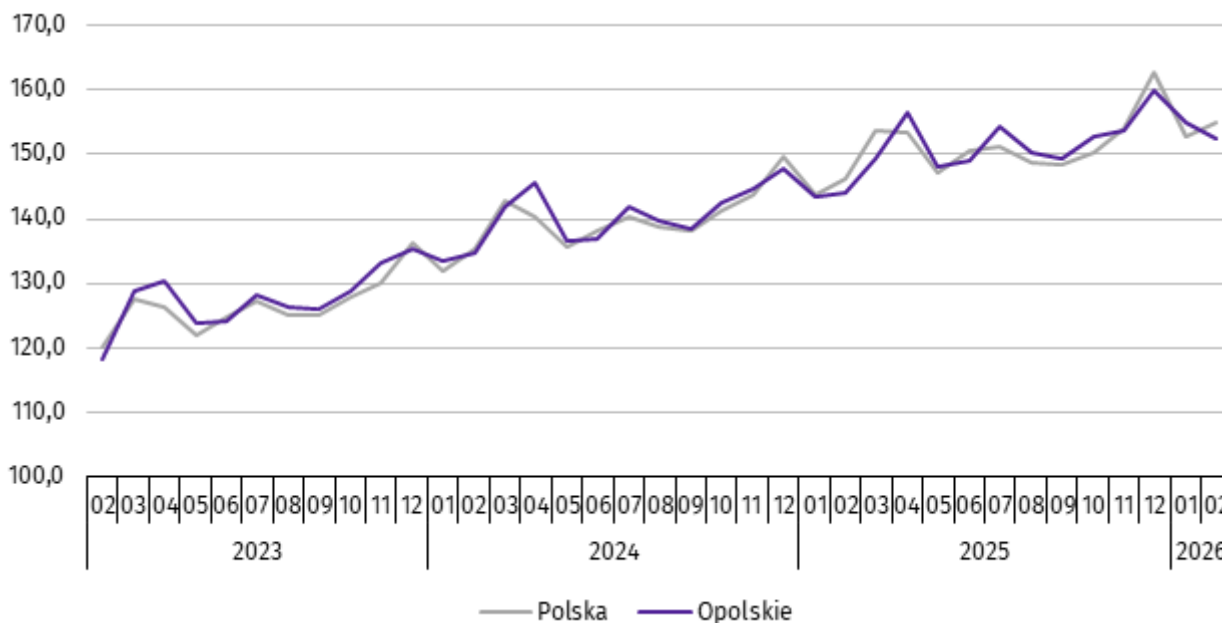
WYSZCZEGÓLNIENIE	02 2026		01-02 2026	
	w zł	02 2025=100	w zł	01-02 2025=100
<b>OGÓŁEM</b>	<b>8209,02</b>	<b>106,0</b>	<b>8281,06</b>	<b>106,5</b>
w tym:				
Przemysł	8351,75	105,0	8442,77	105,5
górnictwo i wydobywanie	8180,54	100,9	8224,73	102,7
przetwórstwo przemysłowe	8375,74	104,8	8407,78	105,3
wytwarzanie i zaopatrywanie w energię elektryczną, gaz, parę wodną i gorącą wodę <sup>a</sup>	9827,98	109,2	13799,89	114,1
dostawa wody; gospodarowanie ściekami i odpadami; rekultywacja <sup>a</sup>	7673,38	108,8	7660,36	107,4
Budownictwo	8583,93	112,9	8833,21	112,3
Handel; naprawa pojazdów samochodowych <sup>a</sup>	8442,74	107,3	8337,05	107,6
Transport i gospodarka magazynowa	8489,71	102,8	8525,79	102,2
Zakwaterowanie i gastronomia <sup>a</sup>	5538,93	106,5	5841,16	111,6
Informacja i komunikacja	8617,38	107,1	8737,47	109,7
Obsługa rynku nieruchomości <sup>a</sup>	7887,25	99,5	7857,37	104,9
Działalność profesjonalna, naukowa i techniczna <sup>a</sup>	8980,49	119,6	9097,26	114,7
Administrowanie i działalność wspierająca <sup>a</sup>	6471,77	107,0	6557,89	107,8

a Nie obejmuje działań: Badania naukowe i prace rozwojowe oraz Działalność weterynaryjna.

W odniesieniu do stycznia br. przeciętne miesięczne wynagrodzenie brutto w sektorze przedsiębiorstw było niższe o 1,5%. Spadek wystąpił m.in. w sekcjach: wytwarzanie i zaopatrywanie w energię elektryczną, gaz, parę wodną i gorącą wodę (o 44,8%), zakwaterowanie i gastronomia (o 9,9%) oraz budownictwo (o 3,2%). Wzrost przeciętnego miesięcznego wynagrodzenia brutto odnotowano m.in. w działalności związanej z kulturą, rozrywką i rekreacją (o 5,9%), obsłudze rynku nieruchomości (o 1,8%) oraz handlu; naprawie pojazdów samochodowych (o 1,7%).

W okresie styczeń–luty br. przeciętne miesięczne wynagrodzenie brutto w sektorze przedsiębiorstw wynosiło 8281,06 zł i było wyższe o 6,5% niż w analogicznym okresie ub. roku. Wzrost wynagrodzenia odnotowano we wszystkich sekcjach, w tym przede wszystkim w działalności profesjonalnej, naukowej i technicznej (o 14,7%), wytwarzaniu i zaopatrywaniu w energię elektryczną, gaz, parę wodną i gorącą wodę (o 14,1%) oraz budownictwie (o 12,3%).

**Wykres 5. Dynamika przeciętnego miesięcznego wynagrodzenia brutto w sektorze przedsiębiorstw**  
przeciętna miesięczna 2021=100



## Rolnictwo

W lutym br. średnia temperatura powietrza dla stacji Opole ukształtowała się na poziomie 1,0°C, przy czym maksymalna temperatura osiągnęła 15,6°C, a minimalna minus 10,5°C. W omawianym miesiącu odnotowano 14 dni z opadami atmosferycznymi, których suma wynosiła 19,5 mm, jak również wystąpił 1 dzień z pokrywą śnieżną o maksymalnej grubości 2 cm.

**Tablica 5. Skup zbóż<sup>a</sup>**

WYSZCZEGÓLNIENIE	07 2025–02 2026		02 2026		
	w tys. t	07 2024–02 2025=100	w tys. t	02 2025=100	01 2026=100
Ziarno zbóż podstawowych <sup>b</sup>	573,9	110,7	61,4	119,4	104,9
w tym:					
pszenica	449,6	115,5	51,0	118,2	100,3
żyto	8,5	25,7	0,9	120,3	75,1

a Bez skupu realizowanego przez osoby fizyczne. b Obejmuje: pszenicę, żyto, jęczmień, owies, pszenżyto; łącznie z mieszankami zbożowymi, bez ziarna siewnego.

W okresie lipiec 2025–luty 2026 r. **skup zbóż podstawowych (z mieszankami zbożowymi, bez ziarna siewnego)** ukształtował się na poziomie 573,9 tys. t i był wyższy o 10,7% od notowanego w analogicznym okresie roku poprzedniego. W omawianych miesiącach skupiono łącznie 449,6 tys. t pszenicy (tj. o 15,5% więcej niż przed rokiem) i 8,5 tys. t żyta (tj. o 74,3% mniej niż w tym samym okresie roku poprzedniego).

W lutym br. skupiono 61,4 tys. t zbóż podstawowych (z mieszankami zbożowymi, bez ziarna siewnego), tj. więcej zarówno w ujęciu rocznym (o 19,4%), jak i w ujęciu miesięcznym (o 4,9%). Największy udział w skupie zbóż miała pszenica, która stanowiła 83,0% skupu zbóż podstawowych. Skup pszenicy w lutym br. wyniósł 51,0 tys. t i był wyższy o 18,2% niż rok wcześniej oraz o 0,3% w porównaniu ze styczniem br.

**Tablica 6. Skup podstawowych produktów zwierzęcych<sup>a</sup>**

WYSZCZEGÓLNIENIE	01-02 2026		02 2026		
	w tys. t	01-02 2025=100	w tys. t	02 2025=100	01 2026=100
Żywiec rzeźny <sup>b</sup>	12,0	93,6	5,1	92,5	73,4
w tym:					
bydło (bez cieląt)	0,3	161,3	0,1	125,7	92,4
trzoda chlewna	5,5	88,5	2,5	91,7	82,8
drób	6,2	96,7	2,5	91,8	65,1
Mleko <sup>c</sup>	52,2	101,8	25,1	101,4	92,7

a Bez skupu realizowanego przez osoby fizyczne. b Obejmuje: bydło, cielęta, trzodę chlewną, owce, konie i drób; w wadze żywej. c W milionach litrów.

W okresie styczeń–luty br. skupiono 12,0 tys. t żywca rzeźnego (w wadze żywej), tj. o 6,4% mniej niż w tym samym okresie 2025 r. W stosunku do danych notowanych przed rokiem niższy był skup żywca wieprzowego i drobiowego (odpowiednio: o 11,5% i o 3,3%), a wyższy wołowego (o 61,3%).

W lutym br. skup żywca rzeźnego (w wadze żywej) wynosił 5,1 tys. t i był niższy zarówno w ujęciu rocznym (o 7,5%), jak i w ujęciu miesięcznym (o 26,6%). W omawianym miesiącu producenci rolni dostarczyli do skupu po 2,5 tys. t żywca wieprzowego i drobiowego oraz 0,1 tys. t żywca wołowego.

W ujęciu rocznym odnotowano spadek skupu żywca wieprzowego i drobiowego (odpowiednio: o 8,3% i o 8,2%), a wzrost wołowego (o 25,7%). W odniesieniu do stycznia br. niższy był skup żywca drobiowego, wieprzowego i wołowego (odpowiednio: o 34,9%, o 17,2% i o 7,6%).

W okresie styczeń–luty br. skupiono 52,2 mln l **mleka**, tj. o 1,8% więcej niż przed rokiem.

W lutym br. skup mleka ukształtował się na poziomie 25,1 mln l i był wyższy w ujęciu rocznym (o 1,4%), natomiast niższy w ujęciu miesięcznym (o 7,3%).

**Tablica 7. Przeciętne ceny podstawowych produktów rolnych**

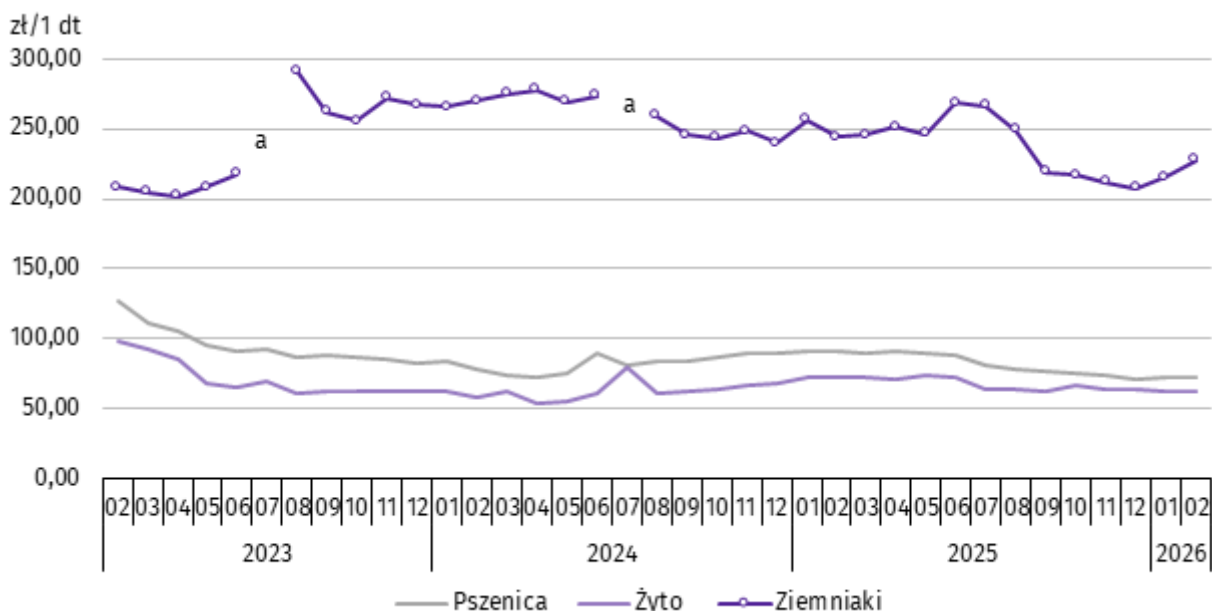
WYSZCZEGÓLNIENIE	Ceny w skupie					Ceny na targowiskach				
	02 2026			01-02 2026		02 2026			01-02 2026	
	zł	02 2025= =100	01 2026= =100	zł	01-02 2025=100	zł	02 2025= =100	01 2026= =100	zł	01-02 2025=100
Ziarno zbóż <sup>a</sup> za 1 dt:										
pszenica	72,62	80,1	100,9	72,29	79,7	160,00	.	.	160,00	126,3
żyto	61,72	85,8	99,7	61,82	85,7	.	.	.	.	.
Ziemniaki <sup>b</sup> za 1 dt	105,80	98,6	111,9	101,41	97,6	227,50	93,0	105,6	221,44	88,5
Żywiec rzeźny za 1 kg wagi żywej:										
w tym:										
bydło (bez cieląt)	13,72	119,0	91,8	14,35	126,0	.	.	.	.	.
trzoda chlewna	5,17	85,3	111,6	4,88	81,7	.	.	.	.	.
drób	4,86	87,6	105,4	4,71	88,6	.	.	.	.	.
Mleko za 1 hl	181,11	78,4	94,1	187,03	80,4	.	.	.	.	.

a W skupie bez ziarna siewnego. b Na targowiskach jadalne późne.

W lutym br. za 1 dt zbóż podstawowych (z mieszankami zbożowymi, bez ziarna siewnego) płacono średnio 71,94 zł, tj. mniej o 19,6% niż przed rokiem, a więcej o 1,0% w stosunku do stycznia br. W omawianym miesiącu w punktach skupu za 1 dt pszenicy płacono 72,62 zł, jęczmienia 70,03 zł, a żyta 61,72 zł. W ujęciu rocznym ceny skupu pszenicy, jęczmienia i żyta były niższe (odpowiednio: o 19,9%, o 18,7% i o 14,2%). W porównaniu ze styczniem 2026 r. odnotowano wzrost cen jęczmienia i pszenicy (odpowiednio: o 5,1% i o 0,9%), a spadek ceny żyta (o 0,3%).

W okresie styczeń–luty br. za 1 dt pszenicy w punktach skupu płacono średnio 72,29 zł, jęczmienia 68,90 zł, a żyta 61,82 zł. W stosunku do analogicznego okresu 2025 r. niższa była średnia cena skupu pszenicy, jęczmienia i żyta (odpowiednio: o 20,3%, o 16,7% i o 14,3%).

**Wykres 6. Przeciętne ceny skupu zbóż i targowiskowe ceny ziemniaków**



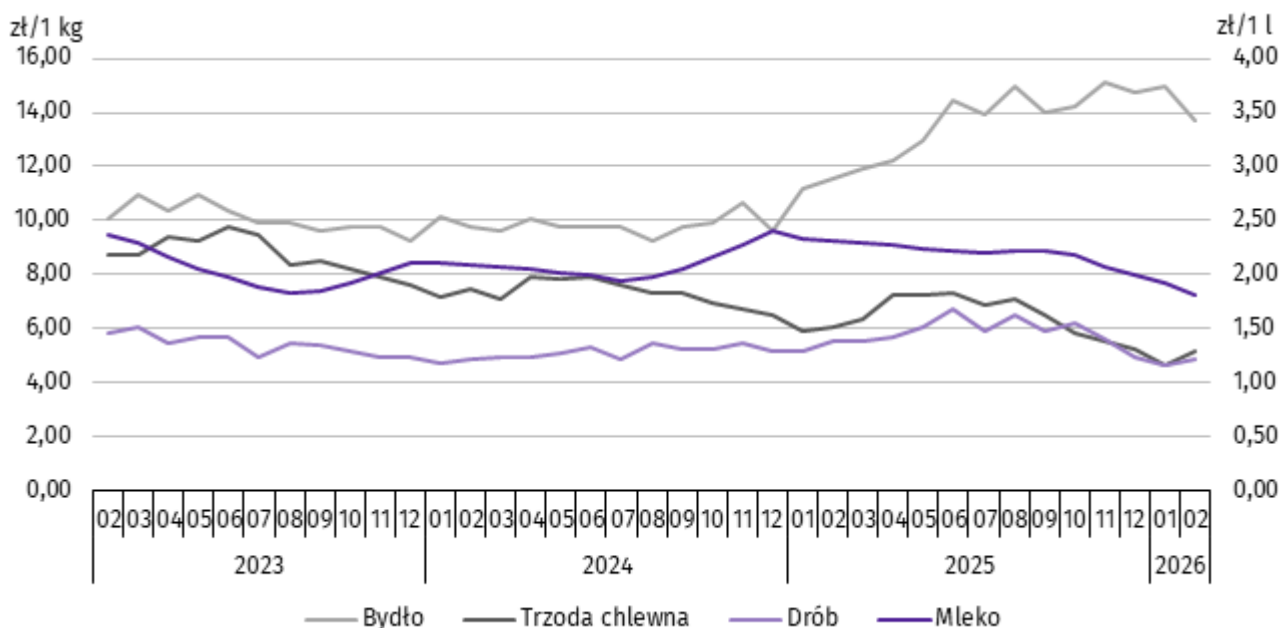
a Brak notowań cen ziemniaków późnych.

W lutym br. w skupie za 1 dt ziemniaków płacono 105,80 zł, a na targowiskach 227,50 zł. Cena ziemniaków w punktach skupu była niższa o 1,4% w porównaniu z lutym 2025 r., natomiast wyższa o 11,9% w stosunku do stycznia br. Na targowiskach notowano niższą cenę ziemniaków w ujęciu rocznym (o 7,0%), natomiast wyższą w ujęciu miesięcznym (o 5,6%).

W omawianym miesiącu w skupie za 1 kg żywca wołowego płacono 13,72 zł, żywca wieprzowego 5,17 zł, a żywca drobiowego 4,86 zł. Cena skupu żywca wołowego była wyższa niż rok wcześniej (o 19,0%), a wieprzowego i drobiowego niższa (odpowiednio: o 14,7% i o 12,4%). W relacji do stycznia br. odnotowano wzrost cen skupu żywca wieprzowego i drobiowego (odpowiednio: o 11,6% i o 5,4%), a spadek wołowego (o 8,2%).

W okresie styczeń–luty br. w punktach skupu za 1 kg żywca wołowego płacono średnio 14,35 zł, żywca wieprzowego 4,88 zł, a żywca drobiowego 4,71 zł. W odniesieniu do analogicznego okresu 2025 r. wzrosła cena skupu żywca wołowego (o 26,0%), a spadły ceny skupu żywca wieprzowego i drobiowego (odpowiednio: o 18,3% i o 11,4%).

**Wykres 7. Przeciętne ceny skupu żywca i mleka**



W lutym br. cena 1 hl mleka w punktach skupu wynosiła 181,11 zł, tj. mniej o 21,6% niż przed rokiem oraz o 5,9% w stosunku do stycznia br.

Średnia cena skupu mleka w okresie styczeń–luty br. ukształtowała się na poziomie 187,03 zł/hl i była niższa o 19,6% w porównaniu z analogicznym okresem 2025 r.

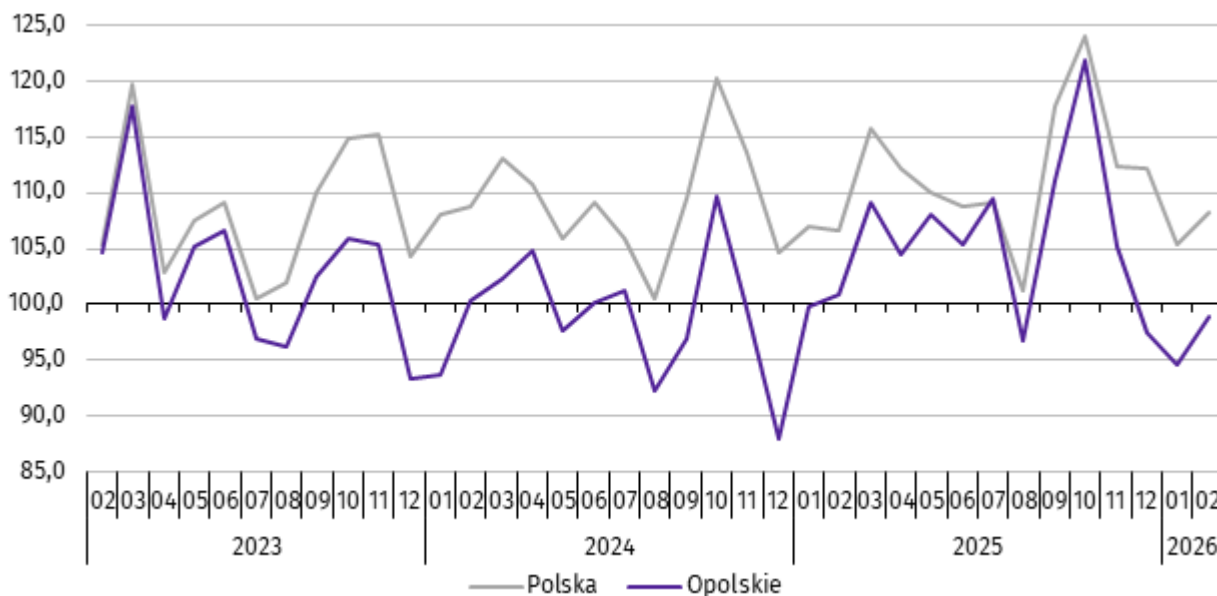
## Przemysł i budownictwo

W lutym 2026 r. **produkcja sprzedana przemysłu** osiągnęła wartość (w cenach bieżących) 3526,9 mln zł i była (w cenach stałych) o 2,1% niższa niż przed rokiem oraz o 4,5% wyższa w odniesieniu do poprzedniego miesiąca (w kraju wyższa odpowiednio: o 1,5% i o 2,7%).

W skali roku spadek produkcji sprzedanej przemysłu odnotowano w: górnictwie i wydobywaniu (o 40,8%), wytwarzaniu i zaopatrywaniu w energię elektryczną, gaz, parę wodną i gorącą wodę (o 2,3%) oraz przetwórstwie przemysłowym (o 2,1%), przy wzroście produkcji w dostawie wody; gospodarowaniu ściekami i odpadami; rekultywacji (o 11,4%).

**Wykres 8. Dynamika produkcji sprzedanej przemysłu**

przeciętna miesięczna 2021=100; ceny stałe



Niższy w odniesieniu do lutego 2025 r. poziom produkcji sprzedanej przemysłu odnotowano w siedemnastu działach (spośród dwudziestu ośmiu występujących w województwie), a ich łączny udział w produkcji sprzedanej przemysłu ogółem wynosił 62,9%. Spadek w odniesieniu do analogicznego miesiąca 2025 r. odnotowano m.in. w produkcji: wyrobów z pozostałych mineralnych surowców niemetalicznych (o 14,8%), wyrobów z metali (o 14,7%), chemikaliów i wyrobów chemicznych (o 8,2%), artykułów spożywczych (o 6,3%), wyrobów z drewna, korka, słomy i wikliny (o 5,7%) oraz wyrobów z gumy i tworzyw sztucznych (o 1,1%). Wzrost wystąpił m.in. w produkcji: maszyn i urządzeń (o 49,7%), pojazdów samochodowych, przyczep i naczep (o 23,6%), papieru i wyrobów z papieru (o 13,6%) oraz urządzeń elektrycznych (o 6,7%).

W lutym br. w strukturze produkcji sprzedanej przemysłu według działów ponad 80% łącznej sprzedaży stanowiła produkcja: artykułów spożywczych (15,7% wobec 16,1% przed rokiem), chemikaliów i wyrobów chemicznych (11,6% wobec 12,6%), pojazdów samochodowych, przyczep i naczep (11,5% wobec 9,1%), wyrobów z metali (9,3% wobec 10,8%), wyrobów z pozostałych mineralnych surowców niemetalicznych (8,4% wobec 9,5%), urządzeń elektrycznych (6,3% wobec 5,8%), maszyn i urządzeń (5,4% wobec 3,2%), wyrobów z drewna, korka, słomy i wikliny (5,3% wobec 5,9%), wyrobów z gumy i tworzyw sztucznych (5,3% wobec 5,1%) oraz metali (5,3% wobec 5,0%).

Dominujące działy przemysłu (udział w produkcji sprzedanej przemysłu ogółem powyżej 5%) zapewniały miejsca pracy dla 74,2% ogółu zatrudnionych w przemyśle.

**Tablica 8. Dynamika (w cenach stałych) i struktura (w cenach bieżących) produkcji sprzedanej przemysłu**

WYSZCZEGÓLNIENIE	02 2026	01-02 2026	
	analogiczny okres roku poprzedniego=100	w odsetkach	
<b>O G Ó Ł E M</b>	<b>97,9</b>	<b>96,4</b>	<b>100,0</b>
Górnictwo i wydobywanie	59,2	57,9	0,8
Przetwórstwo przemysłowe	97,9	96,1	92,4
w tym produkcja:			
artykułów spożywczych	93,7	93,1	16,7
wyrobów z drewna, korka, słomy i wikliny <sup>A</sup>	94,3	96,2	5,2
papieru i wyrobów z papieru	113,6	109,0	3,6
chemikaliów i wyrobów chemicznych	91,8	86,3	11,5

**Tablica 8. Dynamika i struktura produkcji sprzedanej przemysłu (dok.)**

WYSZCZEGÓLNIENIE	02 2026	01-02 2026	
		analogiczny okres roku poprzedniego=100	w odsetkach
w tym produkcja: (dok.)			
wyrobów z gumy i tworzyw sztucznych	98,9	94,0	5,0
wyrobów z pozostałych mineralnych surowców niemetalicznych	85,2	76,5	7,5
metali	101,5	100,2	5,2
wyrobów z metali <sup>Δ</sup>	85,3	85,3	9,3
urządzeń elektrycznych	106,7	109,5	6,5
maszyn i urządzeń <sup>Δ</sup>	149,7	169,0	5,4
pojazdów samochodowych, przyczep i naczep <sup>Δ</sup>	123,6	118,8	11,3
mebli	104,6	103,4	1,7
Wytwarzanie i zaopatrywanie w energię elektryczną, gaz, parę wodną i gorącą wodę <sup>Δ</sup>	97,7	105,1	3,9
Dostawa wody; gospodarowanie ściekami i odpadami; rekultywacja <sup>Δ</sup>	111,4	113,1	2,9

W porównaniu ze styczniem br. produkcja sprzedana przemysłu wzrosła w przetwórstwie przemysłowym (o 5,5%) oraz w dostawie wody; gospodarowaniu ściekami i odpadami; rekultywacji (o 2,2%). Spadek produkcji odnotowano w górnictwie i wydobywaniu (o 37,8%) oraz w wytwarzaniu i zaopatrywaniu w energię elektryczną, gaz, parę wodną i gorącą wodę (o 15,5%).

**Wydajność pracy w przemyśle**, mierzona produkcją sprzedaną na 1 zatrudnionego, w lutym br. wynosiła (w cenach bieżących) 61,5 tys. zł i była (w cenach stałych) o 1,7% niższa niż przed rokiem, przy spadku o 0,3% przeciętnego zatrudnienia oraz wzroście o 5,0% przeciętnego miesięcznego wynagrodzenia brutto.

W okresie styczeń–luty 2026 r. produkcja sprzedana przemysłu kształtowała się (w cenach bieżących) na poziomie 6915,6 mln zł, tj. o 3,6% niższym (w cenach stałych) w odniesieniu do analogicznego okresu 2025 r. (w kraju – o 0,2% wyższym). Spadek produkcji sprzedanej odnotowano w górnictwie i wydobywaniu (o 42,1%) oraz w przetwórstwie przemysłowym (o 3,9%), przy wzroście produkcji w dostawie wody; gospodarowaniu ściekami i odpadami; rekultywacji (o 13,1%) oraz w wytwarzaniu i zaopatrywaniu w energię elektryczną, gaz, parę wodną i gorącą wodę (o 5,1%).

W lutym 2026 r. **produkcja sprzedana budownictwa** (w cenach bieżących) wynosiła 481,2 mln zł i była o 8,3% niższa niż w lutym 2025 r.

**Wydajność pracy w budownictwie**, mierzona wartością produkcji sprzedanej budownictwa na 1 zatrudnionego w lutym 2026 r. wynosiła 62,3 tys. zł i była o 11,5% niższa (w cenach bieżących) niż przed rokiem. Przeciętne zatrudnienie w budownictwie było o 3,6% wyższe niż w analogicznym miesiącu 2025 r., przy wzroście przeciętnego miesięcznego wynagrodzenia brutto o 12,9%.

W okresie styczeń–luty 2026 r. produkcja sprzedana budownictwa osiągnęła wartość 917,4 mln zł, tj. o 9,5% niższą od notowanej przed rokiem.

**Produkcja budowlano-montażowa** (w cenach bieżących) w lutym 2026 r. ukształtowała się na poziomie 132,6 mln zł i stanowiła 27,6% ogółu produkcji sprzedanej budownictwa. Zarówno w stosunku do lutego 2025 r., jak i do stycznia 2026 r. produkcja budowlano-montażowa zwiększyła się (odpowiednio: o 4,2% i o 49,3%).

W skali roku odnotowano wzrost produkcji budowlano-montażowej w podmiotach, których podstawowym rodzajem działalności była budowa budynków oraz w jednostkach wykonujących roboty budowlane specjalistyczne, natomiast spadek w podmiotach specjalizujących się w budowie obiektów inżynierii lądowej i wodnej.

**Tablica 9. Dynamika i struktura (w cenach bieżących) produkcji budowlano-montażowej**

WYSZCZEGÓLNIENIE	02 2026	01-02 2026	
		analogiczny okres roku poprzedniego=100	w odsetkach
<b>OGÓŁEM</b>	<b>104,2</b>	<b>93,6</b>	<b>100,0</b>
Budowa budynków <sup>Δ</sup>	139,2	105,3	49,6
Budowa obiektów inżynierii lądowej i wodnej <sup>Δ</sup>	50,5	63,9	15,6
Roboty budowlane specjalistyczne	105,7	98,4	34,8

W porównaniu ze styczniem 2026 r. wzrost produkcji budowlano-montażowej odnotowano we wszystkich działach budownictwa. Największy wystąpił w podmiotach, których podstawowym rodzajem działalności była budowa budynków (o 78,3%).

W okresie styczeń–luty 2026 r. produkcja budowlano-montażowa ukształtowała się na poziomie 219,1 mln zł, tj. o 6,4% niższym od notowanego przed rokiem.

## Budownictwo mieszkaniowe

W lutym 2026 r. w województwie opolskim w porównaniu z analogicznym miesiącem 2025 r. zmniejszyła się liczba mieszkań, na budowę których wydano pozwolenia lub dokonano zgłoszenia z projektem budowlanym (o 41,3%), mieszkań oddanych do użytkowania (o 18,1%) oraz mieszkań, których budowę rozpoczęto (o 11,0%).

Według wstępnych danych<sup>1</sup>, w lutym 2026 r. w województwie **przekazano do użytkowania** 267 mieszkań, tj. o 59 mniej niż przed rokiem (o 18,1%). W kraju oddano o 0,9% mieszkań więcej niż w analogicznym miesiącu 2025 r.

W województwie opolskim w badanym miesiącu najwięcej mieszkań przekazali do użytkowania inwestorzy w budownictwie przeznaczonym na sprzedaż lub wynajem – 134 (50,2% ogólnej liczby oddanych mieszkań) oraz w indywidualnym – 103 (38,6%). Przed rokiem w tych formach budownictwa oddano odpowiednio: 233 (71,5%) i 93 (28,5%) mieszkań.

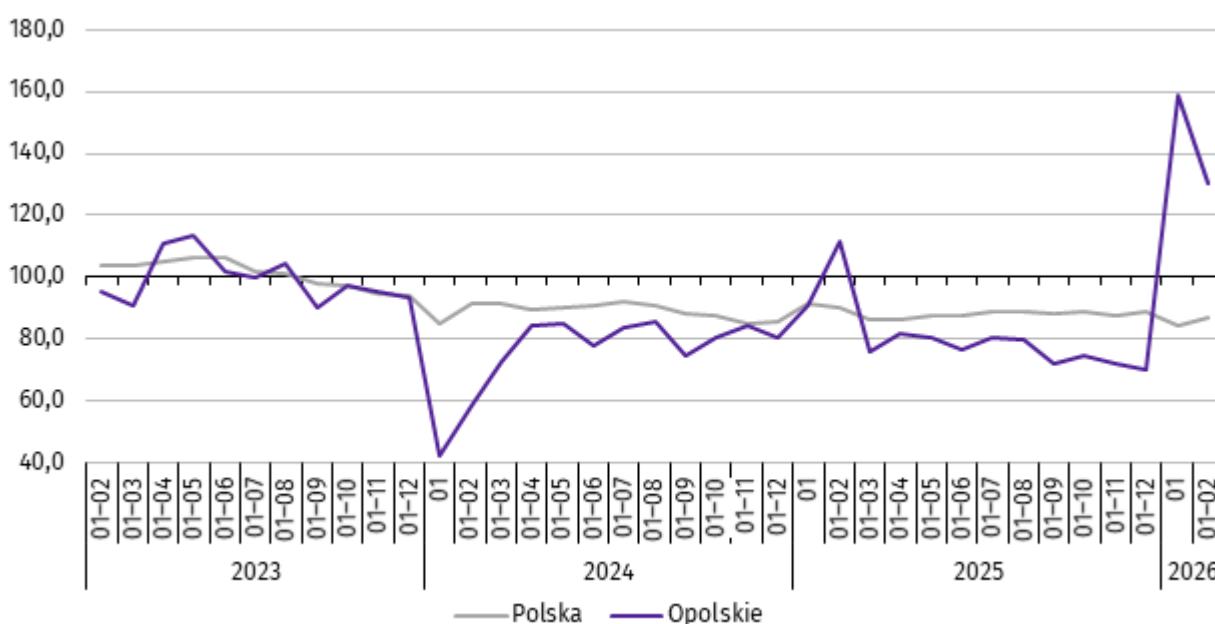
W lutym 2026 r. nie oddano do użytkowania nowych mieszkań spółdzielczych, komunalnych i zakładowych. Mieszkania oddane do użytkowania w województwie opolskim stanowiły 1,8% mieszkań oddanych w kraju.

**Tablica 10. Liczba mieszkań oddanych do użytkowania w okresie styczeń–luty 2026 r.**

WYSZCZEGÓLNIENIE	Mieszkania oddane do użytkowania			Przeciętna powierzchnia użytkowa 1 mieszkania w m <sup>2</sup>
	w liczbach bezwzględnych	w odsetkach	01-02 2025=100	
<b>OGÓŁEM</b>	<b>610</b>	<b>100,0</b>	<b>116,9</b>	<b>87,3</b>
Indywidualne	202	33,1	101,0	148,5
Przeznaczone na sprzedaż lub wynajem	236	38,7	76,9	62,9
Komunalne	4	0,7	.	65,5
Spółeczne czynszowe	168	27,5	11razy	48,6

W okresie dwóch miesięcy 2026 r. oddano do użytkowania 610 mieszkań, tj. o 16,9% więcej niż przed rokiem. W porównaniu z analogicznym okresem 2025 r. odnotowano wzrost liczby oddanych mieszkań w budownictwie społecznym czynszowym (o 11 razy) oraz indywidualnym (o 1,0%). Spadek wystąpił w budownictwie przeznaczonym na sprzedaż lub wynajem (o 23,1%). W omawianym okresie nie oddano do użytkowania nowych mieszkań spółdzielczych i zakładowych.

**Wykres 9. Dynamika mieszkań oddanych do użytkowania**  
analogiczny okres 2021=100



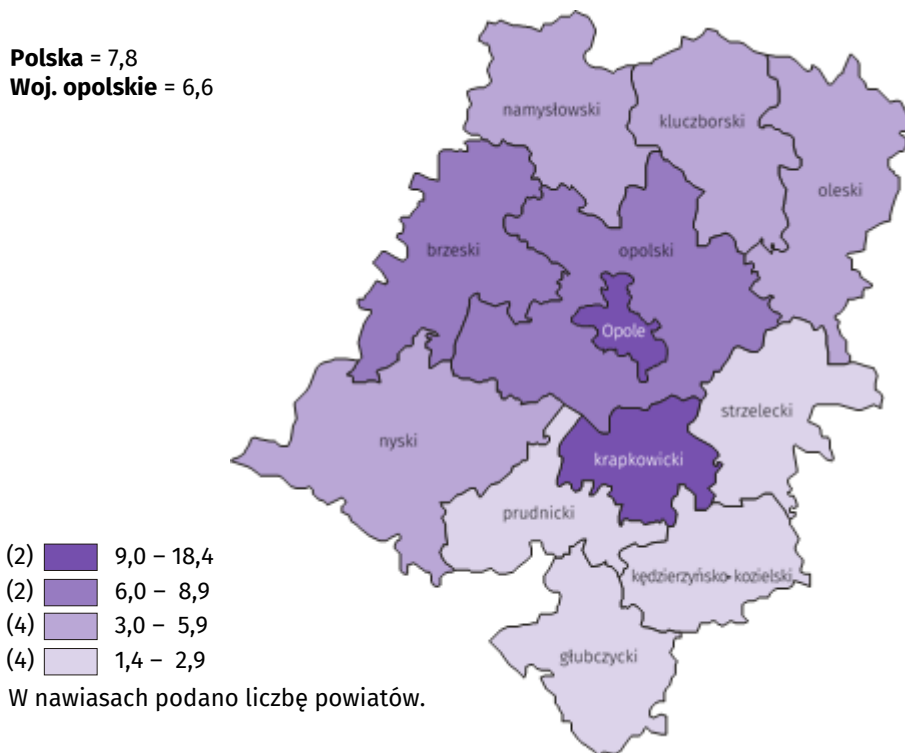
<sup>1</sup> Dane meldunkowe – mogą ulec zmianie po opracowaniu sprawozdań kwartalnych.

Przeciętna powierzchnia mieszkania oddanego do użytkowania w okresie styczeń–luty 2026 r. wynosiła 87,3 m<sup>2</sup> i była o 2,8 m<sup>2</sup> mniejsza niż w analogicznym okresie 2025 r. Największe mieszkania wybudowali inwestorzy w budownictwie indywidualnym. W analizowanym okresie spadek przeciętnej powierzchni użytkowej mieszkania odnotowano w budownictwie społecznym czynszowym (o 14,0%) oraz w indywidualnym (o 1,1%). Wzrost natomiast zanotowano w budownictwie przeznaczonym na sprzedaż lub wynajem (o 19,6%).

W okresie styczeń–luty 2026 r. najwięcej mieszkań przekazano do użytkowania w m. Opole (230) oraz w powiecie opolskim (74). Najmniej wybudowano w powiatach: głubczyckim (7) i strzeleckim (11).

Mieszkania o największej powierzchni użytkowej oddano w powiatach: głubczyckim (183,3 m<sup>2</sup>) i prudnickim (180,8 m<sup>2</sup>). Najmniejsze wybudowano w m. Opole (55,8 m<sup>2</sup>) oraz w powiecie krapkowickim (64,7 m<sup>2</sup>).

## Mapa 2. Mieszkania oddane do użytkowania na 10 tys. ludności<sup>a</sup> w okresie styczeń–luty 2026 r.



a Do przeliczeń przyjęto ludność według stanu w dniu 30 czerwca 2025 r.

W lutym 2026 r. liczba mieszkań, na realizację których **wydano pozwolenia lub dokonano zgłoszenia z projektem budowlanym** wynosiła 276, tj. o 41,3% mniej niż w analogicznym miesiącu 2025 r. Najwięcej wydanych pozwoleń lub dokonanych zgłoszeń (55,4% ogólnej liczby) dotyczyło mieszkań w budownictwie przeznaczonym na sprzedaż lub wynajem.

W analizowanym miesiącu **rozpoczęto budowę** 226 mieszkań, tj. o 11,0% mniej niż w lutym 2025 r. Najwięcej mieszkań (58,8% ogólnej liczby) budują inwestorzy w budownictwie przeznaczonym na sprzedaż lub wynajem.

**Tablica 11. Liczba mieszkań, na budowę których wydano pozwolenia lub dokonano zgłoszenia z projektem budowlanym oraz mieszkań, których budowę rozpoczęto w okresie styczeń–luty 2026 r.**

WYSZCZEGÓLNIENIE	Mieszkania, na budowę których wydano pozwolenia lub dokonano zgłoszenia z projektem budowlanym			Mieszkania, których budowę rozpoczęto		
	w liczbach bezwzględnych	w odsetkach	01–02 2025=100	w liczbach bezwzględnych	w odsetkach	01–02 2025=100
<b>OGÓŁEM</b>	<b>569</b>	<b>100,0</b>	<b>77,3</b>	<b>575</b>	<b>100,0</b>	<b>136,9</b>
Indywidualne	211	37,1	106,0	162	28,2	81,4
Przeznaczone na sprzedaż lub wynajem	358	62,9	149,2	371	64,5	255,9
Spółeczne czynszowe	–	.	.	36	6,3	.
Zakładowe	–	.	.	6	1,0	.

## Rynek wewnętrzny

W lutym 2026 r. w ujęciu rocznym (w cenach bieżących) odnotowano wzrost **sprzedaży detalicznej**, natomiast spadek **sprzedaży hurtowej**.

**Sprzedaż detaliczna** (zrealizowana przez przedsiębiorstwa handlowe i niehandlowe) była wyższa o 3,4% w porównaniu z analogicznym okresem 2025 r. Wzrost sprzedaży odnotowano w grupie pojazdy samochodowe, motocykle, części (o 22,1%) oraz żywność, napoje i wyroby tytoniowe (o 9,2%). W analizowanym okresie spadek sprzedaży detalicznej wystąpił m.in. w grupach: prasa, książki, pozostała sprzedaż w wyspecjalizowanych sklepach (o 50,3%), pozostała sprzedaż detaliczna w niewyspecjalizowanych sklepach (o 49,5%) oraz tekstylia, odzież, obuwiu (o 28,3%).

**Tablica 12. Dynamika i struktura (w cenach bieżących) sprzedaży detalicznej**

WYSZCZEGÓLNIENIE	02 2026	01-02 2026	
	analogiczny okres roku poprzedniego = 100	w odsetkach	
<b>OGÓŁEM<sup>a</sup></b>	<b>103,4</b>	<b>105,8</b>	<b>100,0</b>
w tym:			
Pojazdy samochodowe, motocykle, części	122,1	118,9	18,1
Paliwa stałe, ciekłe i gazowe	.	.	.
Żywność, napoje i wyroby tytoniowe	109,2	109,8	27,5
Pozostała sprzedaż detaliczna w niewyspecjalizowanych sklepach	50,5	63,6	0,9
Farmaceutyki, kosmetyki, sprzęt ortopedyczny	90,0	90,3	5,8
Tekstylia, odzież, obuwiu	71,7	67,7	0,7
Meble, rtv, agd	96,4	95,3	5,2
Prasa, książki, pozostała sprzedaż w wyspecjalizowanych sklepach	49,7	51,1	1,9
Pozostałe	96,9	98,8	17,1

a Grupowania przedsiębiorstw dokonano na podstawie Polskiej Klasyfikacji Działalności – PKD 2007, zaliczając przedsiębiorstwo do określonej kategorii według przeważającego rodzaju działalności, zgodnie z aktualnym w omawianym okresie stanem organizacyjnym. Odnotowane zmiany (wzrost/spadek) sprzedaży detalicznej w poszczególnych grupach rodzajów działalności przedsiębiorstw mogą zatem również wynikać ze zmiany przeważającego rodzaju działalności przedsiębiorstwa oraz zmian organizacyjnych. Nie ma to wpływu na dynamikę sprzedaży detalicznej ogółem.

W porównaniu ze styczniem 2026 r. sprzedaż detaliczna była niższa o 3,2%. Spadek odnotowano m.in. w grupach: prasa, książki, pozostała sprzedaż w wyspecjalizowanych sklepach (o 26,8%), farmaceutyki, kosmetyki, sprzęt ortopedyczny (o 16,3%) oraz tekstylia, odzież, obuwiu (o 9,3%). Wzrost sprzedaży detalicznej zanotowano w grupie meble, rtv, agd (o 16,1%) oraz pojazdy samochodowe, motocykle, części (o 10,4%).

W okresie styczeń–luty 2026 r. sprzedaż detaliczna zwiększyła się o 5,8% w skali roku. Wzrost sprzedaży detalicznej zanotowano w grupie pojazdy samochodowe, motocykle, części (o 18,9%) oraz żywność, napoje i wyroby tytoniowe (o 9,8%). Spadek odnotowano m.in. w grupach: prasa, książki, pozostała sprzedaż w wyspecjalizowanych sklepach (o 48,9%), pozostała sprzedaż detaliczna w niewyspecjalizowanych sklepach (o 36,4%) oraz tekstylia, odzież, obuwiu (o 32,3%).

**Sprzedaż hurtowa** w przedsiębiorstwach handlowych w lutym 2026 r. była niższa niż przed rokiem o 8,3%, a w przedsiębiorstwach hurtowych o 9,2%. W odniesieniu do stycznia 2026 r. odnotowano wzrost zarówno w sprzedaży hurtowej w jednostkach handlowych, jak i w przedsiębiorstwach hurtowych (odpowiednio: o 2,2% i o 2,3%).

W okresie styczeń–luty 2026 r. w porównaniu z analogicznym okresem 2025 r. sprzedaż hurtowa w przedsiębiorstwach handlowych była niższa o 9,9%, a w przedsiębiorstwach hurtowych o 10,0%.

## Wyniki finansowe przedsiębiorstw niefinansowych

W okresie styczeń–grudzień 2025 r. wyniki finansowe badanych przedsiębiorstw były wyższe od uzyskanych w analogicznym okresie roku poprzedniego, z wyjątkiem wyniku na operacjach finansowych. Polepszył się wskaźnik rentowności sprzedaży brutto, a także wskaźniki rentowności obrotu brutto i netto w odniesieniu do okresu styczeń–grudzień 2024 r. W analizowanym okresie pogorszyły się natomiast wskaźniki płynności finansowej I i II stopnia.

**Tablica 13. Przychody, koszty oraz wyniki finansowe podmiotów objętych badaniem**

WYSZCZEGÓLNIENIE	01–12 2024	01–12 2025
	w mln zł	
Przychody z całokształtu działalności	79367,3	82715,8
w tym przychody ze sprzedaży produktów, towarów i materiałów	76609,7	80305,1
Koszty uzyskania przychodów z całokształtu działalności	75921,7	79001,2
w tym koszt własny sprzedanych produktów oraz wartość sprzedanych towarów i materiałów	73518,7	77028,2
Wynik ze sprzedaży produktów, towarów i materiałów	3091,0	3276,9
Wynik na pozostałej działalności operacyjnej	457,5	561,8
Wynik na operacjach finansowych	-103,0	-124,1
Wynik finansowy brutto	3445,5	3714,6
Wynik finansowy netto	2759,7	3056,9
zysk netto	3434,2	3620,3
strata netto	674,5	563,4

**Przychody z całokształtu działalności** w okresie styczeń–grudzień 2025 r. kształtowały się na poziomie 82715,8 mln zł, tj. o 4,2% wyższym niż w okresie styczeń–grudzień 2024 r., natomiast **koszty uzyskania tych przychodów** zwiększyły się o 4,1% i wynosiły 79001,2 mln zł. Przychody ze sprzedaży produktów, towarów i materiałów oraz koszty tej działalności były wyższe niż w 2024 r. po 4,8%.

Wynik finansowy ze sprzedaży produktów, towarów i materiałów był o 6,0% wyższy w stosunku do okresu styczeń–grudzień 2024 r. i wynosił 3276,9 mln zł. Wynik na pozostałej działalności operacyjnej wzrósł o 22,8% i osiągnął wartość 561,8 mln zł. Pogorszył się natomiast wynik na operacjach finansowych i wynosił minus 124,1 mln zł wobec minus 103,0 mln zł w okresie styczeń–grudzień 2024 r.

**Wynik finansowy brutto** osiągnął wartość 3714,6 mln zł i był wyższy o 269,1 mln zł (tj. o 7,8%) od uzyskanego w okresie styczeń–grudzień 2024 r. Obciążenia wyniku finansowego brutto podatkiem dochodowym zmniejszyły się w skali roku o 4,1% do 657,7 mln zł. Spadła również relacja podatku dochodowego od osób prawnych i fizycznych do zysku brutto – z 16,5% do 15,4%. **Wynik finansowy netto** kształtował się na poziomie 3056,9 mln zł i był wyższy o 297,2 mln zł (tj. o 10,8%) w porównaniu z uzyskanym w okresie styczeń–grudzień 2024 r.; zysk netto wzrósł o 5,4%, natomiast strata netto spadła o 16,5%.

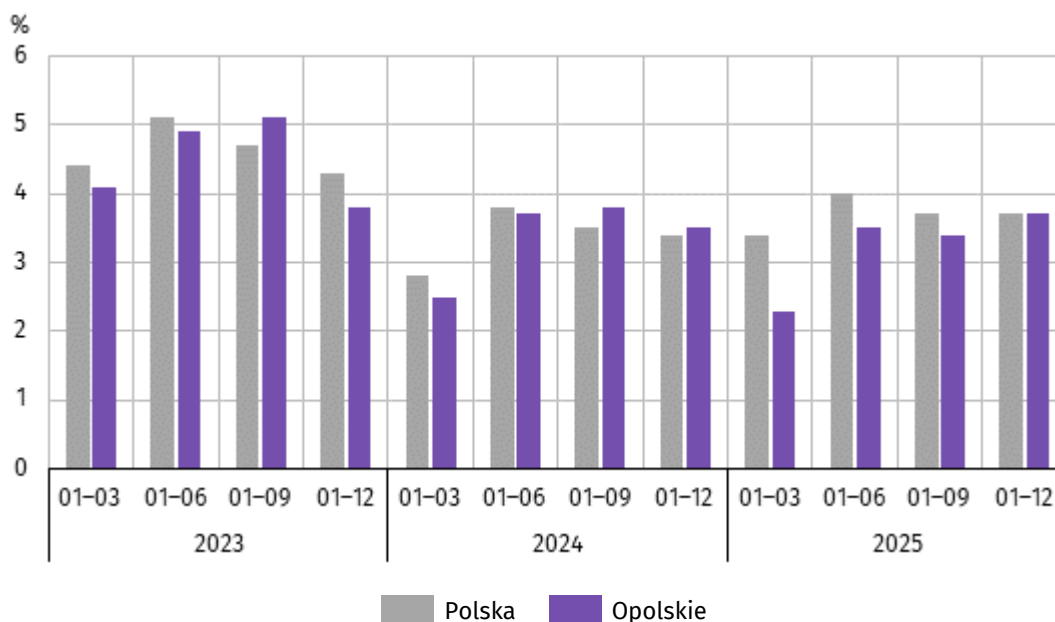
W omawianym okresie zysk netto wykazało 72,2% badanych przedsiębiorstw wobec 73,5% w okresie styczeń–grudzień 2024 r. Udział przychodów przedsiębiorstw wykazujących zysk netto w ogólnej kwocie przychodów z całokształtu działalności zmniejszył się z 84,0% do 71,6%. W sekcji przetwórstwo przemysłowe zysk netto odnotowało 66,7% przedsiębiorstw (w okresie styczeń–grudzień 2024 r. – 70,3%), a udział uzyskanych przez nie przychodów w przychodach wszystkich podmiotów tej sekcji stanowił 77,4% (w okresie styczeń–grudzień 2024 r. – 75,6%).

**Tablica 14. Podstawowe wskaźniki ekonomiczno-finansowe podmiotów objętych badaniem**

WYSZCZEGÓLNIENIE	01–12 2024	01–12 2025
	w %	
Wskaźnik poziomu kosztów	95,7	95,5
Wskaźnik rentowności sprzedaży brutto	4,0	4,1
Wskaźnik rentowności obrotu brutto	4,3	4,5
Wskaźnik rentowności obrotu netto	3,5	3,7
Wskaźnik płynności finansowej I stopnia	48,8	38,6
Wskaźnik płynności finansowej II stopnia	102,9	94,3

W okresie styczeń–grudzień 2025 r. w badanych przedsiębiorstwach niefinansowych odnotowano spadek wskaźnika poziomu kosztów z całokształtu działalności – o 0,2 p. proc. w porównaniu z analogicznym okresem 2024 r. Zwiększył się wskaźnik rentowności sprzedaży brutto o 0,1 p. proc. oraz wskaźniki rentowności obrotu brutto i netto – po 0,2 p. proc. Obniżyły się natomiast wskaźniki płynności finansowej: I stopnia – o 10,2 p. proc., a II stopnia – o 8,6 p. proc. w porównaniu z okresem styczeń–grudzień 2024 r.

**Wykres 10. Wskaźnik rentowności obrotu netto**



Wartość **aktywów obrotowych** badanych przedsiębiorstw na koniec grudnia 2025 r. wyniosła 25491,2 mln zł i była o 3,4% niższa niż w końcu 2024 r. Spadła wartość inwestycji krótkoterminowych (o 18,2%) oraz zapasów (o 6,2%), natomiast wzrosła wartość krótkoterminowych rozliczeń międzyokresowych (o 52,5%) i należności krótkoterminowych (o 6,6%). W strukturze aktywów obrotowych odnotowano spadek udziału inwestycji krótkoterminowych (z 29,5% do 25,0%) i zapasów (z 34,0% do 33,0%), a wzrost udziału należności krótkoterminowych (z 32,7% do 36,1%) oraz krótkoterminowych rozliczeń międzyokresowych (z 3,7% do 5,9%). Porównanie struktury zapasów wykazało spadek udziału półproduktów i produktów w toku (z 12,9% do 10,2%), a wzrost udziału towarów (z 35,4% do 38,1%) i materiałów (z 35,8% do 35,9%), jednocześnie udział produktów gotowych wynosił 13,5% i pozostał na poziomie poprzedniego roku.

Aktywa obrotowe finansowane były głównie zobowiązaniami krótkoterminowymi – relacja zobowiązań krótkoterminowych do aktywów obrotowych na koniec grudnia 2025 r. wyniosła 64,8% wobec 60,5% w grudniu 2024 r.

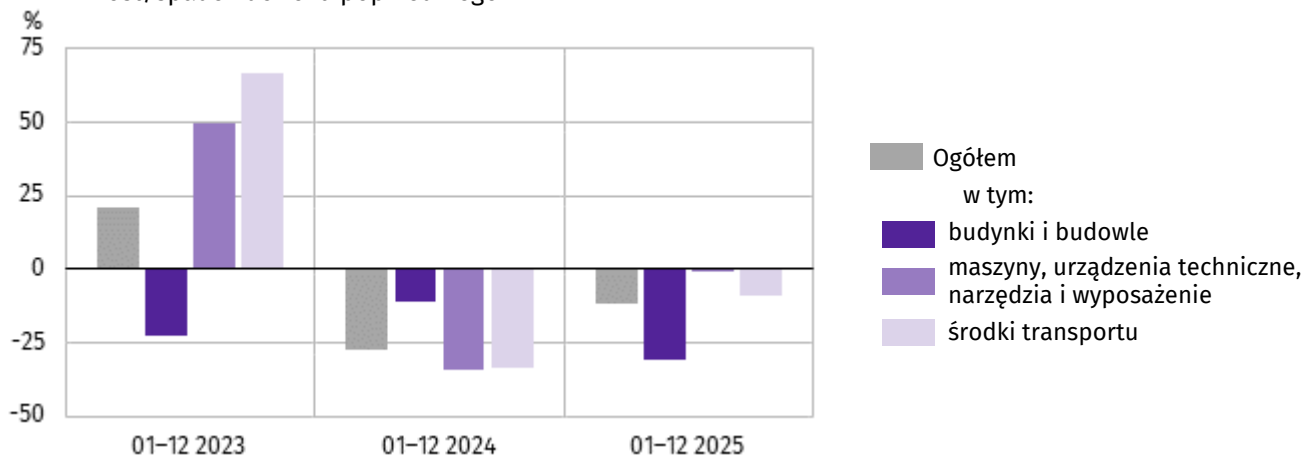
**Zobowiązania długo- i krótkoterminowe** (bez funduszy specjalnych) w końcu grudnia 2025 r. wyniosły 20839,5 mln zł i były o 2,2% wyższe niż w końcu grudnia 2024 r. Zobowiązania krótkoterminowe stanowiły 79,3% ogółu zobowiązań (wobec 78,3% w grudniu 2024 r.). Zobowiązania krótkoterminowe badanych przedsiębiorstw wyniosły 16523,1 mln zł i w skali roku były wyższe o 3,5%, w tym z tytułu: podatków, ceł, ubezpieczeń i innych świadczeń (o 2,7%) oraz dostaw i usług (o 1,1%), natomiast niższe z tytułu kredytów bankowych i pożyczek (o 8,8%). Wartość zobowiązań długoterminowych wyniosła 4316,4 mln zł i była o 2,5% niższa niż w grudniu 2024 r.

## Nakłady inwestycyjne

**Nakłady inwestycyjne** zrealizowane w okresie styczeń–grudzień 2025 r. przez przedsiębiorstwa mające siedzibę na terenie województwa opolskiego osiągnęły wartość 2411,0 mln zł i były (w cenach bieżących) o 11,5% niższe niż w okresie styczeń–grudzień 2024 r.

W analizowanym okresie nakłady na zakupy zmniejszyły się o 2,0% (z tego nakłady na środki transportu o 9,0%, a na maszyny, urządzenia techniczne, narzędzia i wyposażenie o 0,5%). Zmniejszyły się również nakłady na budynki i budowlę o 30,9%. Udział zakupów w nakładach ogółem wynosił 73,7% (w okresie styczeń–grudzień 2024 r. – 66,5%).

**Wykres 11. Nakłady inwestycyjne (ceny bieżące)**  
wzrost/spadek do roku poprzedniego



W okresie styczeń–grudzień 2025 r. inwestowały głównie przedsiębiorstwa prowadzące działalność w zakresie przetwórstwa przemysłowego, na które przypadało 71,4% ogółu poniesionych nakładów oraz handlu; naprawy pojazdów samochodowych – 10,7%.

W strukturze nakładów według sekcji w porównaniu z okresem styczeń–grudzień 2024 r. najbardziej zmniejszył się udział nakładów poniesionych przez przedsiębiorstwa prowadzące działalność w zakresie przetwórstwa przemysłowego (o 5,3 p. proc.), natomiast największy wzrost odnotowano w handlu; naprawie pojazdów samochodowych (o 3,9 p. proc.).

W okresie styczeń–grudzień 2025 r. **rozpoczęto 791 inwestycji**, tj. o 4,4% więcej niż w okresie styczeń–grudzień 2024 r. łączna wartość kosztorysowa inwestycji nowo rozpoczętych wyniosła 450,6 mln zł. Na ulepszenie (tj. przebudowę, rozbudowę, rekonstrukcję lub modernizację) istniejących środków trwałych przypadało 41,2% wartości kosztorysowej wszystkich inwestycji rozpoczętych (w okresie styczeń–grudzień 2024 r. – 30,2%).

## Podmioty gospodarki narodowej

Według stanu na koniec lutego br. w rejestrze REGON wpisanych było 117,2 tys. **podmiotów gospodarki narodowej**<sup>2</sup>, tj. więcej o 1,9% niż przed rokiem i o 0,1% w porównaniu z poprzednim miesiącem.

Liczba zarejestrowanych **osób fizycznych** prowadzących działalność gospodarczą wyniosła 83,6 tys. (71,4% podmiotów ogółem) i w porównaniu z analogicznym miesiącem ub. roku wzrosła o 1,9%. Do rejestru REGON wpisanych było 16,0 tys. **spółek**, w tym 9,4 tys. spółek handlowych i 6,5 tys. spółek cywilnych. Liczba spółek ogółem oraz spółek handlowych wzrosła w skali roku odpowiednio: o 2,6% i o 4,9%, natomiast w spółkach cywilnych odnotowano spadek o 0,5%.

Według **przewidywanej liczby pracujących**, przeważały podmioty o liczbie pracujących poniżej 10 osób (96,8% ogółu podmiotów). Udział podmiotów o przewidywanej liczbie pracujących 10–49 wyniósł 2,6%, a podmioty powyżej 49 pracujących stanowiły 0,6% wszystkich podmiotów wpisanych do rejestru REGON. W skali roku wzrost liczby podmiotów wystąpił w przedziale liczby pracujących 0–9, tj. o 2,0%.

W analizowanym okresie największy wzrost liczby podmiotów odnotowano m.in. w sekcjach: administrowanie i działalność wspierająca (o 10,4%), wytwarzanie i zaopatrywanie w energię elektryczną, gaz, parę wodną i gorącą wodę (o 8,1%) oraz edukacja (o 4,7%). Spadek wystąpił m.in. w górnictwie i wydobywaniu (o 2,9%), handlu; naprawie pojazdów samochodowych (o 2,0%) oraz działalności związanej z kulturą, rozrywką i rekreacją (o 1,3%).

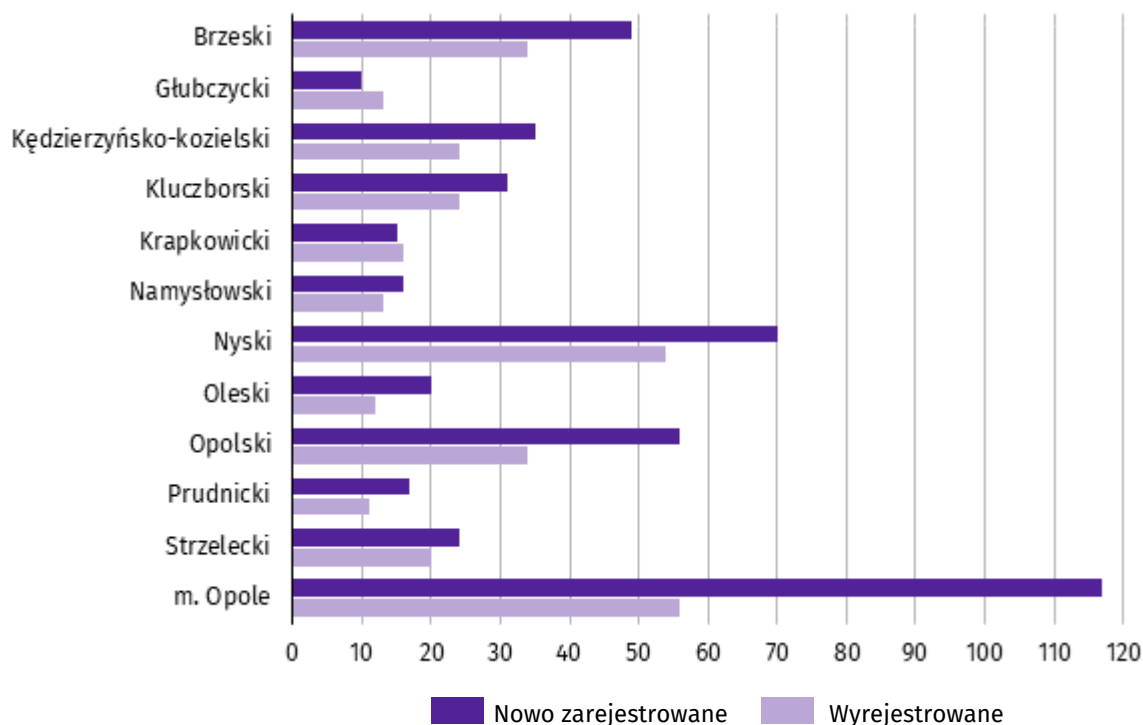
Najwięcej podmiotów zarejestrowanych było w m. Opolu (21,1% ogólnej liczby), a następnie w powiecie nyskim (13,4%) i opolskim (12,2%). Najmniej podmiotów prowadziło działalność w powiecie głubczyckim (3,9%), namysłowskim (4,4%) oraz prudnickim (4,6%).

W lutym br. do rejestru REGON wpisano 460 **nowych podmiotów**, tj. o 18,6% mniej niż w poprzednim miesiącu. Wśród nowo zarejestrowanych jednostek przeważały osoby fizyczne prowadzące działalność gospodarczą, których wpisano 387 (o 10,4% mniej niż w styczniu br.). Liczba nowo zarejestrowanych spółek handlowych była niższa o 37,3%, w tym spółek z ograniczoną odpowiedzialnością – o 38,3%.

W lutym br. **wykreślono** z rejestru REGON 311 podmiotów (o 41,9% mniej niż przed miesiącem), w tym 286 osób fizycznych prowadzących działalność gospodarczą (odpowiednio o 40,3% mniej).

<sup>2</sup> Dotyczy osób prawnych, jednostek organizacyjnych niemających osobowości prawnej oraz osób fizycznych prowadzących działalność gospodarczą (bez osób fizycznych prowadzących gospodarstwa indywidualne w rolnictwie).

**Wykres 12. Podmioty gospodarki narodowej nowo zarejestrowane i wyrejestrowane w lutym 2026 r.**



Według stanu na koniec lutego br. w rejestrze REGON 16,2 tys. podmiotów miało **zawieszoną działalność** (o 0,6% więcej niż w styczniu br.). Zdecydowaną większość, tj. 96,9% stanowiły osoby fizyczne prowadzące działalność gospodarczą. Udział podmiotów z zawieszoną działalnością w ogólnej liczbie zarejestrowanych podmiotów wynosił 13,8% (przed miesiącem – 13,7%).

**Mapa 3. Podmioty gospodarki narodowej z zawieszoną działalnością w lutym 2026 r. stan w końcu miesiąca**

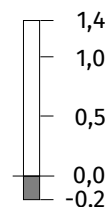
Zmiana liczby podmiotów ogółem w porównaniu z poprzednim miesiącem w %:

- (3) 1,0 – 1,4
- (2) 0,5 – 0,9
- (6) 0,0 – 0,4
- (1) -0,3 – -0,1

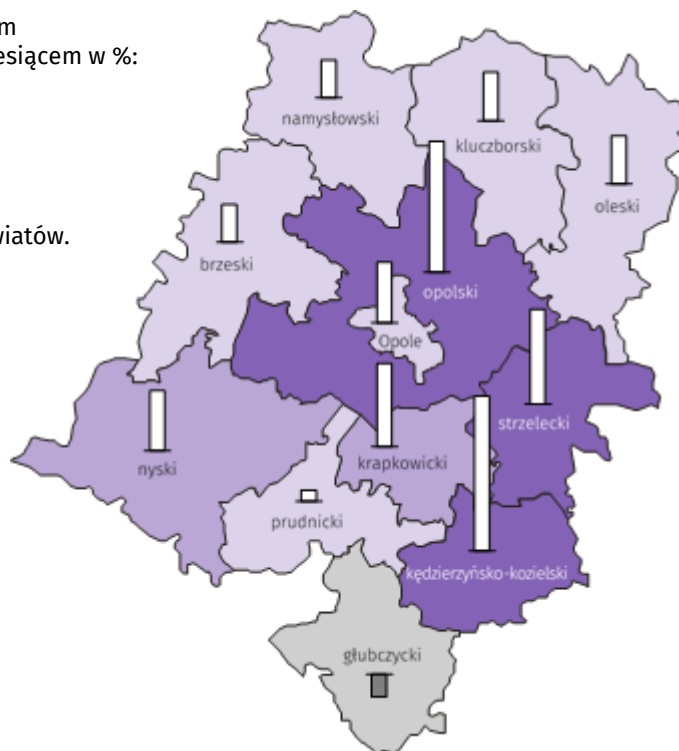
W nawiasach podano liczbę powiatów.

**Woj. opolskie** = 0,6%

Zmiana liczby osób fizycznych w porównaniu z poprzednim miesiącem w %:



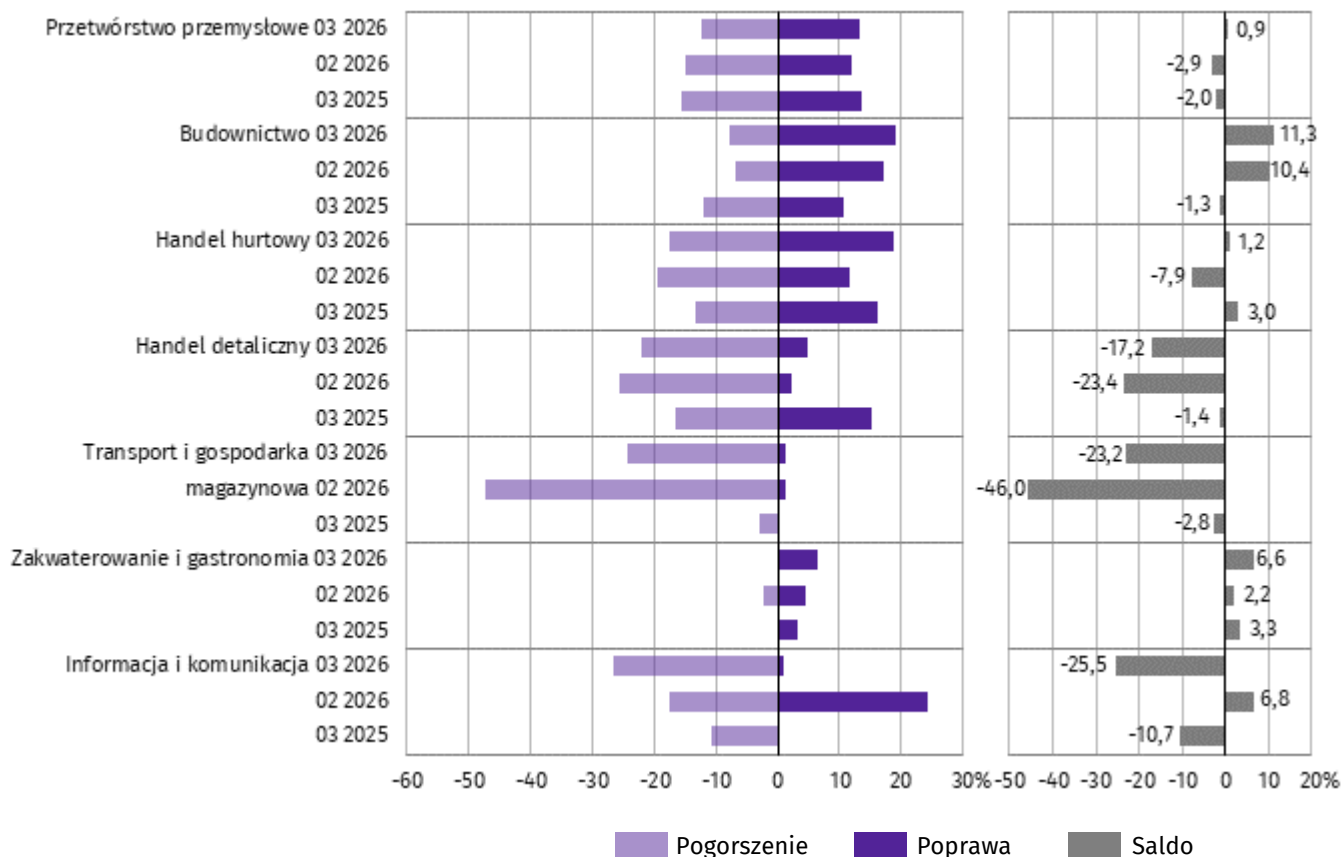
**Woj. opolskie** = 0,6%



## Koniunktura gospodarcza

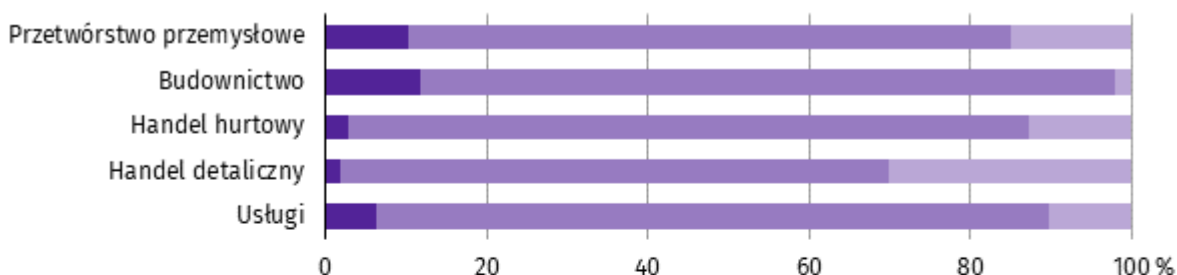
W marcu 2026 r. wskaźnik ogólnego klimatu koniunktury w większości badanych obszarów gospodarki sygnalizuje poprawę koniunktury gospodarczej w stosunku do poprzedniego miesiąca. Największy wzrost wskaźnika (o 22,8) odnotowano w sekcji transport i gospodarka magazynowa. Jedynie w informacji i komunikacji wystąpiło pogorszenie koniunktury – spadek wskaźnika o 32,3 w skali miesiąca. Jednostki zajmujące się budownictwem oceniają koniunkturę najbardziej korzystnie (plus 11,3), a wartość wskaźnika jest powyżej średniej długookresowej (minus 6,1). Najbardziej natomiast pesymistyczne opinie formułują podmioty prowadzące działalność w informacji i komunikacji (minus 25,5), a wartość wskaźnika jest poniżej średniej długookresowej (minus 5,0).

**Wykres 13. Wskaźniki ogólnego klimatu koniunktury według rodzaju działalności (sekcje i działy PKD 2007)**

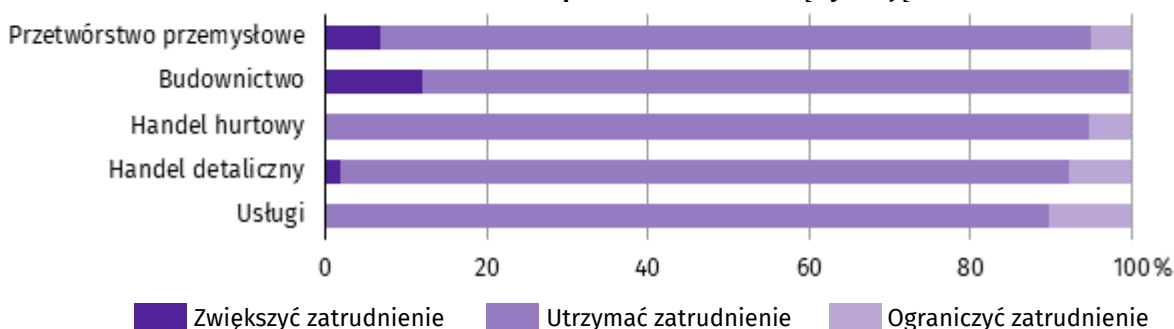


## Wyniki badania dot. rynku pracy<sup>3</sup>

**Pytanie 1. Czy zamierzają Państwo w najbliższych trzech miesiącach:**  
**w przypadku pracowników relatywnie łatwych do zastąpienia**  
**– w porównaniu z aktualną sytuacją:**

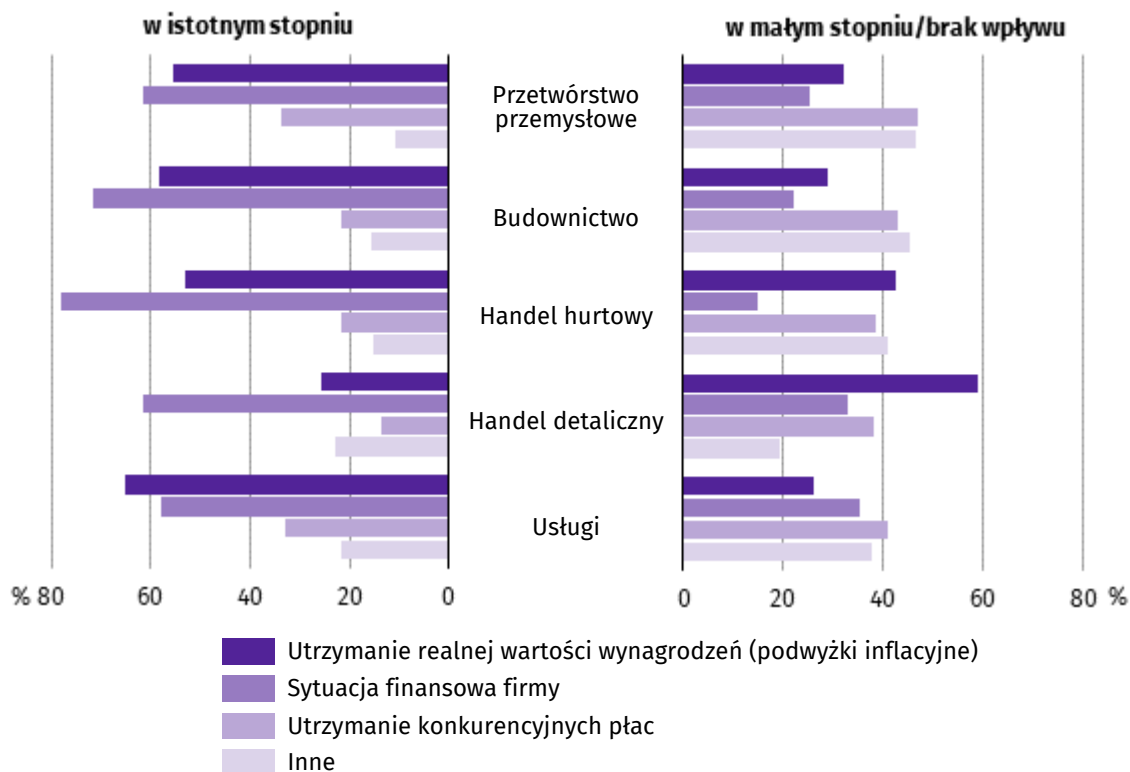


**w przypadku pracowników relatywnie trudnych do zastąpienia**  
**– w porównaniu z aktualną sytuacją:**



We wszystkich badanych obszarach działalności przedsiębiorcy przewidywali, że w okresie najbliższych trzech miesięcy zamierzają utrzymać zatrudnienie zarówno w przypadku pracowników relatywnie trudnych, jak i łatwych do zastąpienia. Największy odsetek twierdzących w ten sposób przedsiębiorców odnotowano w handlu hurtowym (94,7% dla pracowników relatywnie trudnych do zastąpienia) oraz w budownictwie (86,3% – dla łatwych do zastąpienia).

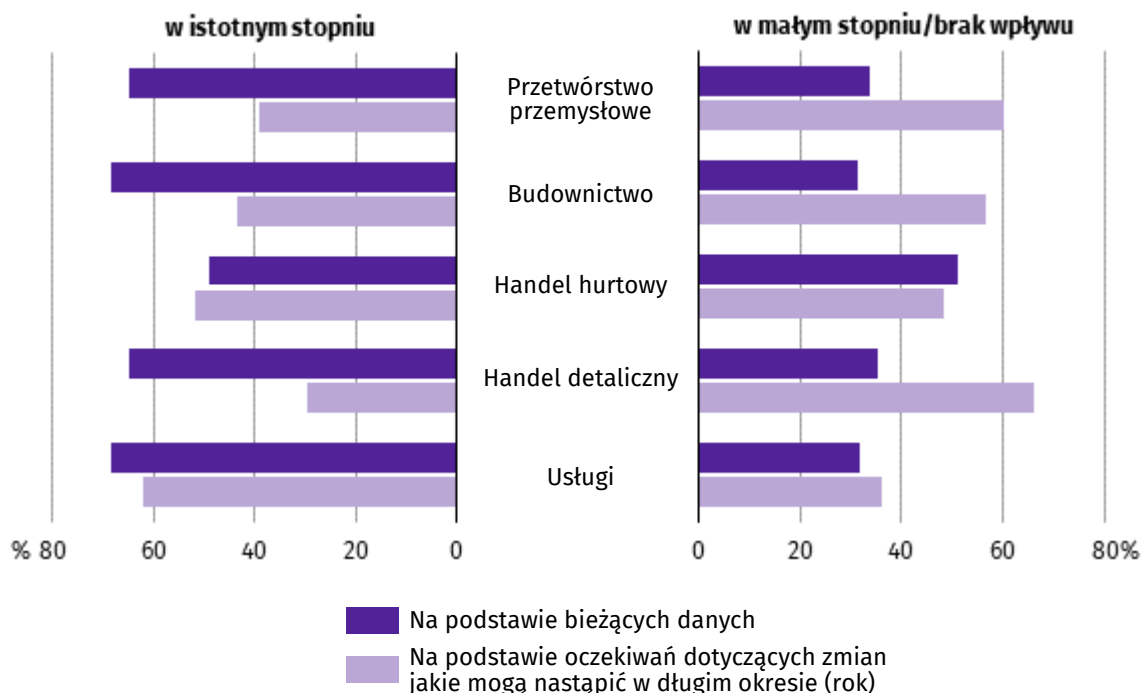
**Pytanie 2. Które z poniższych czynników i w jakim stopniu wpłyną na poziom wynagrodzenia pracowników w Państwa firmie w najbliższych trzech miesiącach:**



<sup>3</sup> Odpowiedzi na dodatkowe pytania są udzielane na zasadzie dobrowolności. We wszystkich pytaniach prezentowany jest ważony procent odpowiedzi respondentów na dany wariant. Dane zostały zagregowane zgodnie z metodologią agregacji (ważenia) stosowaną standardowo w badaniu koniunktury gospodarczej. W przypadku pytań wielokrotnego wyboru (tj. w przypadku, gdy respondent może zaznaczyć więcej niż jedną odpowiedź) suma wszystkich wariantów odpowiedzi może być różna od 100%. W przypadku pytań z możliwością zaznaczenia tylko jednej odpowiedzi suma wynosi 100%.

Przedsiębiorcy w większości prezentowanych rodzajów działalności wskazywali na sytuację finansową firmy jako na czynnik, który w istotnym stopniu wpłynie na poziom wynagrodzenia pracowników w firmie w okresie najbliższych trzech miesięcy. Takie przekonanie wyrażali najczęściej przedsiębiorcy działający w handlu hurtowym (77,8%) oraz w budownictwie (71,7%).

**Pytanie 3. W jakim stopniu Państwa decyzje w zakresie zatrudnienia i wynagrodzeń w najbliższych trzech miesiącach oparte są:**



Przedsiębiorcy w większości prezentowanych rodzajów działalności, podejmując decyzje w zakresie zatrudnienia i wynagrodzeń na najbliższe trzy miesiące, w istotnym stopniu opierali się na podstawie bieżących danych. Najczęściej odpowiadali w ten sposób przedsiębiorcy działający w budownictwie (68,5%).

Więcej informacji na temat wyników badań koniunktury gospodarczej zaprezentowano na stronie internetowej Urzędu Statystycznego w Zielonej Górze  
<https://zielonagora.stat.gov.pl/osrodki/osrodek-badan-koniunktury/obk-dane/>

## Wybrane dane o województwie opolskim

WYSZCZEGÓLNIENIE		01	02	03	04	05	06	07	08	09	10	11	12
A – 2025 B – 2026													
Ludność <sup>a</sup> w tys.	A	.	.	.	.	.	926,8	.	.	.	.	.	.
	B	.	.	.	.	.	.	.	.	.	.	.	.
Przeciętne zatrudnienie w sektorze przedsiębiorstw <sup>b</sup> w tys. osób	A	106,1	106,1	105,9	106,2	106,0	105,8	105,6	105,4	105,2	104,9	105,4	104,5
	B	104,0	104,9										
analogiczny miesiąc poprzedniego roku = 100	A	100,5	99,9	100,3	99,6	99,6	99,3	99,2	99,4	99,2	98,8	99,2	98,8
	B	98,0	98,9										
poprzedni miesiąc = 100	A	100,4	99,9	99,8	100,3	99,8	99,8	99,8	99,8	99,8	99,7	100,5	99,2
	B	99,5	100,9										
Bezrobotni zarejestrowani (stan w końcu okresu) w tys. osób	A	21,5	21,5	20,8	20,0	19,5	19,6	20,4	21,1	21,2	21,1	21,1	21,7
	B	23,0	23,4										
Stopa bezrobocia <sup>c</sup> (stan w końcu okresu) w %	A	6,3	6,3	6,1	5,9	5,8	5,7	6,0	6,2	6,2	6,2	6,2	6,4
	B	6,7	6,8										
Oferty pracy <sup>d</sup> (zgłoszone w ciągu miesiąca)	A	2111	1959	1544	1473	1259	983	1209	1138	1083	900	770	534
	B	743	860										
Liczba bezrobotnych na 1 ofertę pracy <sup>d</sup> (stan w końcu okresu)	A	11	8	8	8	9	9	9	10	13	14	14	19
	B	22	17										
Przeciętne miesięczne wynagrodzenia brutto w sektorze przedsiębiorstw <sup>b</sup> w zł	A	7705,25	7742,62	8027,75	8422,37	7962,29	8006,90	8300,28	8075,01	8036,91	8216,03	8262,99	8603,32
	B	8335,54	8209,02										
analogiczny miesiąc poprzedniego roku = 100	A	107,5	107,1	105,2	107,6	108,5	108,8	108,8	107,7	108,1	107,4	106,4	108,2
	B	108,2	106,0										
poprzedni miesiąc = 100	A	96,9	100,5	103,7	104,9	94,5	100,6	103,7	97,3	99,5	102,2	100,6	104,1
	B	96,9	98,5										
Wskaźnik cen:													
towarów i usług konsumpcyjnych <sup>e</sup> :													
analogiczny okres poprzedniego roku = 100	A	.	.	104,6	.	.	104,5	.	.	103,4	.	.	103,0
	B	.	.										

a Stan na koniec okresu. b W przedsiębiorstwach o liczbie pracujących 10 i więcej osób. c Udział zarejestrowanych bezrobotnych w cywilnej ludności aktywnej zawodowo, szacowanej na koniec każdego miesiąca.

d Od 1 czerwca 2025 r. dane o ofertach pracy nie są w pełni porównywalne z okresami wcześniejszymi ze względu na zmiany metodologiczne wynikające z wejścia w życie ustawy o rynku pracy i służbach zatrudnienia (Dz. U. z 2025 r. poz. 620). e W kwartale.

**Wybrane dane o województwie opolskim (cd.)**

WYSZCZEGÓLNIENIE		01	02	03	04	05	06	07	08	09	10	11	12
A – 2025													
B – 2026													
Wskaźnik cen (dok.):													
skupu ziarna zbóż:													
analogiczny miesiąc poprzedniego roku = 100	A	108,0	116,7	122,1	127,8	121,2	108,3	98,4	95,2	92,2	87,2	83,0	80,5
	B	80,3	80,4										
poprzedni miesiąc = 100	A	101,7	101,0	99,3	101,1	99,0	98,5	87,2	100,8	98,1	98,0	98,0	96,9
	B	101,5	101,0										
skupu żywca rzeźnego wołowego (bez cieląt):													
analogiczny miesiąc poprzedniego roku = 100	A	110,3	117,8	124,0	121,3	132,7	147,9	142,5	162,2	143,7	144,1	141,3	153,2
	B	133,8	119,0										
poprzedni miesiąc = 100	A	116,0	103,3	103,2	102,8	106,1	111,4	96,5	107,3	93,7	101,7	105,7	97,8
	B	101,3	91,8										
skupu żywca rzeźnego wieprzowego:													
analogiczny miesiąc poprzedniego roku = 100	A	82,1	81,5	89,4	90,9	92,0	92,3	90,0	97,5	88,3	84,0	82,6	81,0
	B	78,5	85,3										
poprzedni miesiąc = 100	A	90,7	102,7	105,1	113,2	100,4	101,0	93,6	104,2	91,0	90,4	94,8	94,8
	B	87,9	111,6										
Relacje cen skupu <sup>a</sup> 1 kg żywca wieprzowego (w wadze żywej) do cen skupu 1 kg żyta													
	A	8,2	8,4	8,8	10,1	9,8	10,2	10,7	11,2	10,5	8,8	8,8	8,3
	B	7,5	8,4										
Produkcja sprzedana przemysłu <sup>b</sup> (w cenach stałych):													
analogiczny miesiąc poprzedniego roku = 100	A	106,3	100,3	106,4	99,5	110,6	105,1	108,0	104,8	114,5	111,2	105,5	110,7
	B	94,7*	97,9										
poprzedni miesiąc = 100	A	113,5	101,0	108,3	95,6	103,5	97,4	104,0	88,4	114,8	109,7	86,3	92,6
	B	97,1*	104,5										
Produkcja budowlano-montażowa <sup>b</sup> (w cenach bieżących):													
analogiczny miesiąc poprzedniego roku = 100	A	124,7	102,6	101,3	134,0	119,8	124,9	104,8	109,2	106,2	146,3	95,5	116,0
	B	84,4	104,2										
poprzedni miesiąc = 100	A	41,3	121,0	109,9	131,2	104,4	117,2	84,8	91,9	97,3	147,4	69,8	168,3
	B	30,1	149,3										

a Ceny bieżące bez VAT. b W przedsiębiorstwach o liczbie pracujących 10 i więcej osób.

**Wybrane dane o województwie opolskim (dok.)**

WYSZCZEGÓLNIENIE		01	02	03	04	05	06	07	08	09	10	11	12
A – 2025													
B – 2026													
Mieszkania oddane do użytkowania (od początku roku)	A	196	522	645	869	1023	1212	1460	1582	1781	2010*	2125*	2398*
	B	343	610										
analogiczny okres poprzedniego roku = 100	A	215,4	191,2	104,2	96,9	94,2	98,5	96,4	93,2	96,0	92,8*	85,4*	87,6*
	B	175,0	116,9										
Sprzedaż detaliczna towarów <sup>a</sup> (w cenach bieżących): analogiczny miesiąc poprzedniego roku = 100	A	112,1	109,0	116,6	128,4	122,4	121,0	123,4	115,6	116,1	114,7	107,5	114,9
	B	113,5	103,4										
poprzedni miesiąc = 100	A	95,0	106,3	109,0	111,2	96,0	97,9	105,4	96,1	98,6	100,2	94,5	105,7
	B	93,9	96,8										
Wskaźnik rentowności obrotu w przedsiębiorstwach <sup>b</sup> : brutto <sup>c</sup> w %	A	.	.	3,0	.	.	4,2	.	.	4,0	.	.	4,5
	B	.	.										
netto <sup>d</sup> w %	A	.	.	2,3	.	.	3,5	.	.	3,4	.	.	3,7
	B	.	.										
Nakłady inwestycyjne przedsiębiorstw <sup>b</sup> (ceny bieżące) w tys. zł	A	.	.	419934	.	.	992641	.	.	1602932	.	.	2411029
	B	.	.										
analogiczny okres poprzedniego roku = 100 (ceny bieżące)	A	.	.	108,5	.	.	92,8	.	.	82,4	.	.	88,5
	B	.	.										
Podmioty gospodarki narodowej <sup>e</sup> w rejestrze REGON (stan w końcu okresu)	A	114796	114928	115130	115423	115683	115951	116068	116218	116430	116692	116946	117033
	B	117026	117167										
w tym spółki handlowe	A	8942	8995	9040	9079	9116	9161	9180	9224	9238	9266	9298	9329
	B	9390	9434										
w tym z udziałem kapitału zagranicznego	A	910	912	911	911	911	910	909	910	904	901	893	892
	B	890	891										

a W przedsiębiorstwach o liczbie pracujących 10 i więcej osób. b W przedsiębiorstwach o liczbie pracujących 50 i więcej osób; dane są prezentowane narastająco. c Relacja wyniku finansowego brutto do przychodów z całokształtu działalności. d Relacja wyniku finansowego netto do przychodów z całokształtu działalności. e Bez osób prowadzących gospodarstwa indywidualne w rolnictwie.

**Wybrane dane o podregionach i powiatach w województwie opolskim w 2026 r.**

stan na koniec lutego

WYSZCZEGÓLNIENIE	Zarejestrowani bezrobotni			Stopa bezrobocia <sup>a</sup> w %	Mieszkania oddane do użytkowania <sup>b</sup> (od początku roku)		Podmioty gospodarki narodowej <sup>c</sup> w rejestrze REGON	
	ogółem	z ogółem			ogółem	w tym budownictwo indywidualne	ogółem	w tym spółki handlowe
		kobiety	długotrwale bezrobotni					
<b>WOJEWÓDZTWO</b>	<b>23365</b>	<b>11961</b>	<b>11174</b>	<b>6,8</b>	<b>610</b>	<b>202</b>	<b>117167</b>	<b>9434</b>
<b>Podregion nyski</b>	<b>10675</b>	<b>5353</b>	<b>5285</b>	<b>9,8</b>	<b>161</b>	<b>99</b>	<b>42434</b>	<b>2389</b>
powiaty:								
Brzeski	2433	1265	1191	8,8	57	29	11519	720
Głubczycki	1509	730	816	12,3	7	7	4607	219
Namysłowski	1430	771	777	10,4	20	16	5201	372
Nyski	3540	1717	1513	9,0	65	35	15755	843
Prudnicki	1763	870	988	10,9	12	12	5352	235
<b>Podregion opolski</b>	<b>12690</b>	<b>6608</b>	<b>5889</b>	<b>5,4</b>	<b>449</b>	<b>103</b>	<b>74733</b>	<b>7045</b>
powiaty:								
Kędzierzyńsko-kozielski	2370	1248	1148	7,8	12	12	9830	749
Kluczborski	1407	792	711	7,2	23	9	7167	395
Krapkowicki	1417	804	691	5,6	64	6	5816	506
Oleski	1169	643	575	5,4	35	15	6580	414
Opolski	2241	1069	985	6,5	74	44	14324	932
Strzelecki	1425	719	601	5,7	11	11	6288	443
Miasto na prawach powiatu – Opole	2661	1333	1178	3,4	230	6	24728	3606

a Udział zarejestrowanych bezrobotnych w cywilnej ludności aktywnej zawodowo. b Dane wstępne. c Bez osób prowadzących gospodarstwa indywidualne w rolnictwie.

Opracowanie merytoryczne:

**Urząd Statystyczny w Opolu**

**Dyrektor Renata Wasilewska**

Tel: 77 453 14 52

Rozpowszechnianie:

**Opolski Ośrodek Badań Regionalnych**

**Informatorium Statystyczne**

Tel: 77 423 10 00, 510 993 218

**Osoba do kontaktu z mediami**

**w Urzędzie Statystycznym w Opolu**

Tel: 514 901 001

**e-mail: [h.sterniuk-moscicka@stat.gov.pl](mailto:h.sterniuk-moscicka@stat.gov.pl)**



[opole.stat.gov.pl](http://opole.stat.gov.pl)



[@Opole\\_STAT](https://twitter.com/Opole_STAT)



[@USOpole](https://www.facebook.com/USOpole)

#### **Powiązane opracowania**

[Biuletyn statystyczny](#)

[Koniunktura gospodarcza](#)

#### **Temat dostępny w bazach danych**

[Bank Danych Lokalnych](#)

[Dziedzinowe Bazy Wiedzy](#)

#### **Ważniejsze pojęcia dostępne w słowniku**

[Rynek Pracy](#)

[Wynagrodzenia](#)

[Rolnictwo](#)

[Przemysł](#)

[Budownictwo](#)

[Budownictwo mieszkaniowe](#)

[Rynek wewnętrzny](#)

[Wyniki finansowe](#)

[Nakłady inwestycyjne](#)

[Koniunktura gospodarcza](#)