



**GŁÓWNY URZĄD STATYSTYCZNY**  
**Departament Badań Demograficznych**

**Notatka informacyjna**

**PROGNOZA GOSPODARSTW DOMOWYCH**  
**WEDŁUG WOJEWÓDZTW**  
**NA LATA 2008 – 2035**

Wyniki najnowszej długookresowej prognozy gospodarstw domowych na lata 2008 – 2035<sup>1</sup> wskazują, że w całym prognozowanym okresie, ogólna liczba gospodarstw domowych będzie ulegać nieznacznym wahaniom, nieprzekraczającym 3,5% wartości w pierwszym roku prognozy (p. Tablica 1.). W dekadzie lat 2008 – 2018 liczba gospodarstw wzrośnie z 14277 tys. do 14817 tys. i będzie to największy przewidywany wzrost (o 541 tys., tj. 3,4%). W kolejnym dziesięcioleciu może wystąpić spadek o prawie 110 tys. (0,7%) do 14708 tys. w 2028 roku. Ponowny wzrost trwający nieprzerwanie do 2035 r., będzie już znacznie mniejszy niż występujący w początkowych latach prognozy. W 2035 roku ogólna liczba gospodarstw domowych osiągnie wartość 14773 tys., czyli od 2028 r. zwiększy się o ok. 65 tys. (0,4%). W końcu horyzontu prognozy, wzrost w stosunku do 2008 r. wyniesie prawie 0,5 mln gospodarstw, co stanowi 3,3%.

Liczba gospodarstw domowych na wsi będzie systematycznie wzrastać w całym prognozowanym okresie (670 tys. do 2035 r.), zaś w miastach wzrost będzie obserwowany do 2015 r. Jednak przewidywany spadek w następnych latach spowoduje, że na obszarach miejskich liczba gospodarstw w końcu horyzontu prognozy będzie o 174 tys. mniejsza niż w pierwszym roku prognozy (p. Wykres 1.).

<sup>1</sup> Ostatnim dostępnym pełnym źródłem danych o gospodarstwach domowych jest NSP 2002.

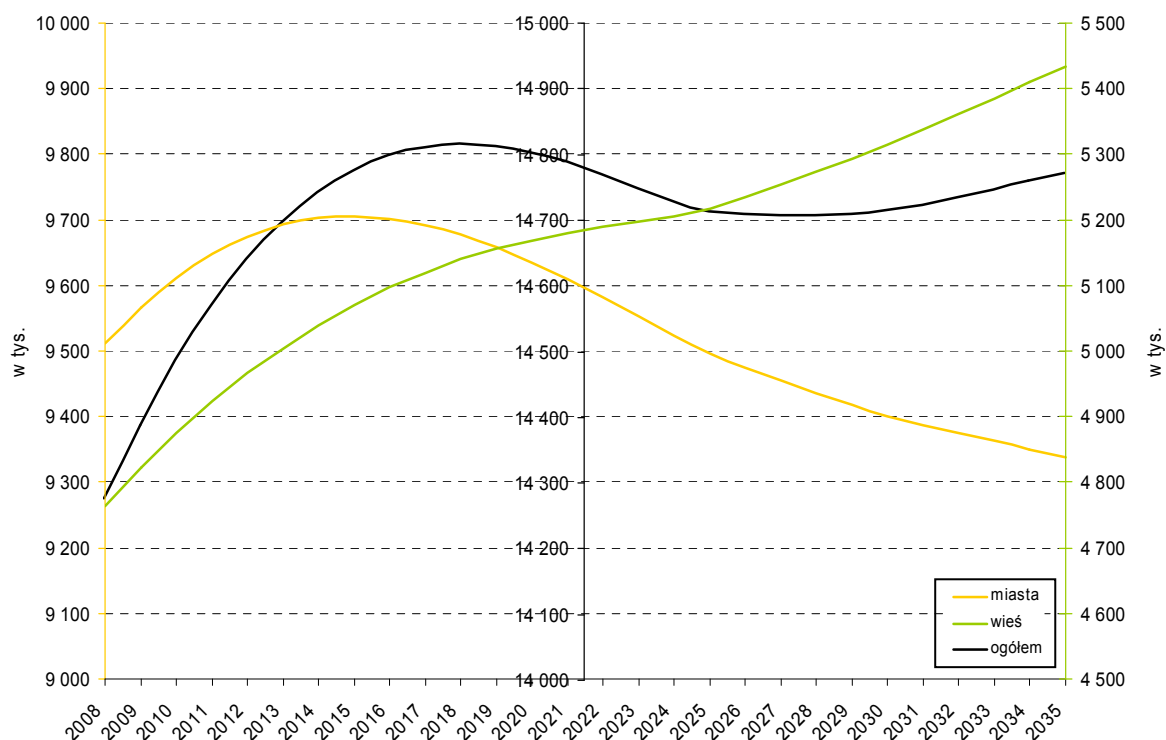
Prognoza gospodarstw domowych bazuje na opracowanej w 2008 r. prognozie ludności Polski w przekroju województw. Prognoza została opracowana oddzielnie dla każdego województwa z wyróżnieniem obszarów miejskich i wiejskich, a wyniki dla Polski stanowią sumę liczb gospodarstw w poszczególnych województwach. Założenia prognostyczne zostały opracowane na poziomie obszarów miejskich i wiejskich z uwzględnieniem procesu konwergencji do 2050 r.

Założenia prognostyczne na lata 2008 – 2035 wraz z wynikami prognozy dla Polski oraz województw są dostępne na stronie Internetowej GUS [www.stat.gov.pl](http://www.stat.gov.pl)

**Tablica 1. Gospodarstwa domowe w wybranych latach 2008-2035**

Lata	Gospodarstwa domowe według liczby osób (w tys.)						Przeciętna wielkość gospodarstwa	Udział gospodarstw 1-osobowych w %	Udział gospodarstw bez dzieci w %
	Ogółem	1	2	3	4	5+			
<b>OGÓŁEM</b>									
2008	14 276,5	3 833,7	3 709,8	2 965,8	2 252,9	1 514,4	2,643	26,9	67,6
<b>2010</b>	<b>14 486,7</b>	<b>3 955,2</b>	<b>3 845,1</b>	<b>3 021,7</b>	<b>2 224,9</b>	<b>1 439,8</b>	<b>2,605</b>	<b>27,3</b>	<b>68,6</b>
2015	14 775,4	4 156,7	4 047,4	3 022,4	2 203,9	1 345,0	2,551	28,1	69,8
2020	14 803,1	4 265,9	4 087,5	2 887,5	2 211,9	1 350,2	2,535	28,8	70,2
2025	14 713,2	4 371,4	4 070,9	2 710,8	2 173,9	1 386,2	2,522	29,7	71,2
2030	14 715,8	4 574,7	4 119,9	2 598,2	2 063,9	1 359,1	2,479	31,1	73,5
2035	14 772,6	4 805,8	4 238,2	2 530,2	1 918,3	1 280,0	2,418	32,5	75,8
<b>MIASTA</b>									
2008	9 512,5	2 913,4	2 610,9	2 038,8	1 369,6	579,9	2,406	30,6	71,4
2010	9 611,5	3 005,5	2 685,6	2 049,8	1 330,2	540,4	2,370	31,3	72,2
2015	9 705,3	3 147,9	2 769,4	1 996,0	1 291,7	500,2	2,324	32,4	73,0
2020	9 634,2	3 203,1	2 737,9	1 872,0	1 300,5	520,7	2,317	33,2	73,1
2025	9 496,0	3 239,3	2 679,8	1 736,4	1 284,8	555,8	2,314	34,1	73,9
2030	9 401,1	3 335,4	2 650,8	1 647,0	1 214,3	553,6	2,282	35,5	75,9
2035	9 338,3	3 446,6	2 666,1	1 585,7	1 118,1	521,8	2,234	36,9	78,0
<b>WIEŚ</b>									
2008	4 764,0	920,3	1 098,9	927,0	883,3	934,5	3,118	19,3	59,9
2010	4 875,2	949,7	1 159,5	971,9	894,7	899,4	3,068	19,5	61,3
2015	5 070,1	1 008,7	1 278,0	1 026,5	912,2	844,7	2,986	19,9	63,5
2020	5 168,9	1 062,8	1 349,6	1 015,5	911,4	829,6	2,940	20,6	64,9
2025	5 217,2	1 132,1	1 391,2	974,4	889,1	830,4	2,902	21,7	66,4
2030	5 314,6	1 239,2	1 469,1	951,2	849,6	805,5	2,828	23,3	69,2
2035	5 434,3	1 359,2	1 572,1	944,6	800,2	758,2	2,735	25,0	71,9

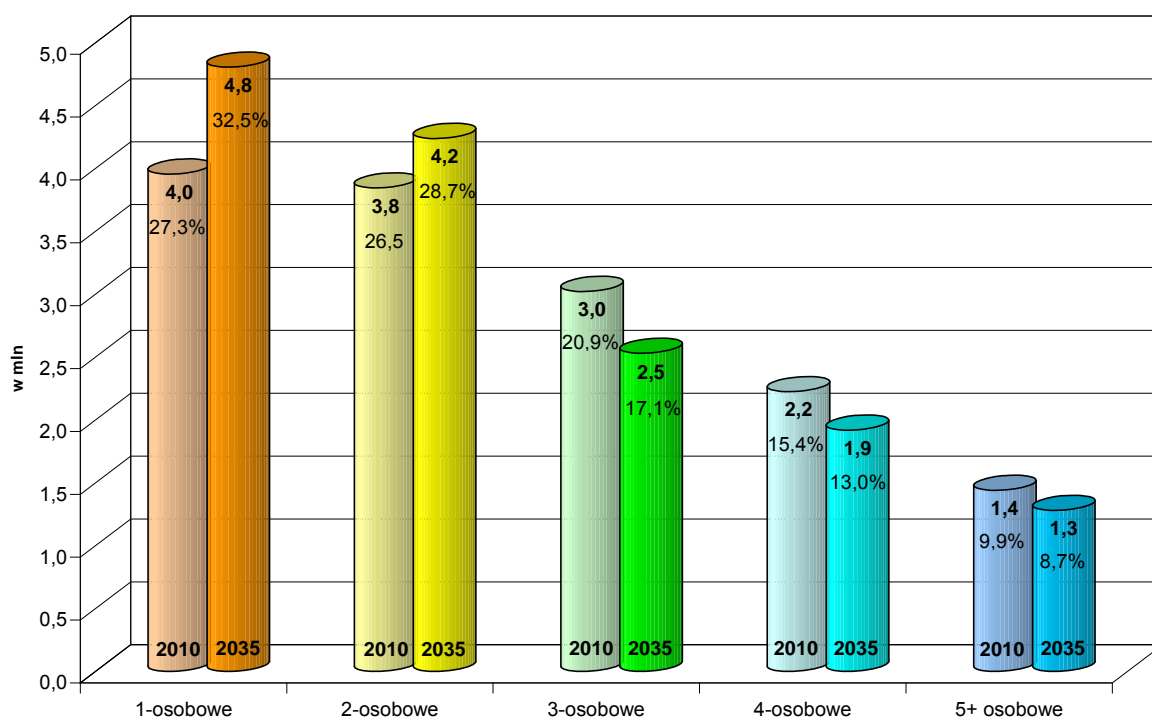
**Wykres 1. Prognozowana ogólna liczba gospodarstw domowych w latach 2008 – 2035 (w tys.)**



**W perspektywie do 2035 roku przewiduje się znaczące zmiany w strukturze gospodarstw domowych pod względem ich wielkości.**

Łącznie liczba gospodarstw 1- i 2-osobowych wzrośnie o ok. 1500 tys. (z 7544 tys. w 2008 r. do 9044 tys. w 2035 r., tj. o 19,9%) a ich udział wyniesie 61,2%, zaś łączna liczba gospodarstw 3-osobowych i większych zmaleje o 1005 tys. (z 6733 tys. w 2008 r. do 5729 tys. w 2035 r., tj. o 14,9%), co stanowić będzie 38,8% wszystkich gospodarstw domowych (p. Wykres 2.).

**Wykres 2. Prognozowana struktura gospodarstw domowych wg wielkości do roku 2035**

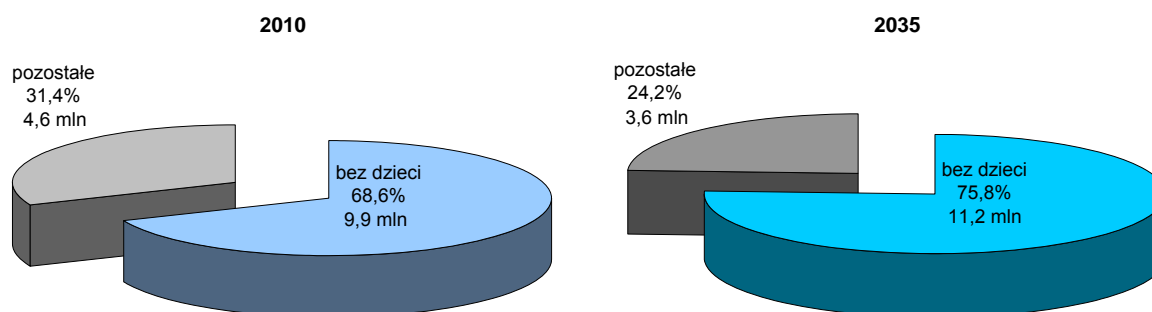


Gospodarstwa 1-osobowe pozostaną grupą najliczniejszą w skali kraju oraz w miastach, na wsi zaś dalej przeważać będą gospodarstwa 2-osobowe. Najmniej liczną grupę wciąż stanowić będą gospodarstwa 5-osobowe i większe.

Liczba gospodarstw 1-osobowych do 2035 r. wzrośnie o 972 tys., a więc o ponad 25%. Udział tych gospodarstw w strukturze ogółem wzrośnie z 26,9% do 32,5% w 2035 r., – większy będzie w miastach (36,9%) niż na wsi (25,0%) (p. Tablica 1. i Wykres 2.). Należy przypomnieć, że w 2002 roku (według wyników ostatniego spisu ludności) prawie co czwarte gospodarstwo domowe było 1-osobowe. Przewidywane zmiany w strukturze gospodarstw domowych nie będą sprzyjać dalszemu rozwojowi demograficznemu, co więcej w pewnych okresach mogą powodować głębokie zahamowanie tego rozwoju.

Tendencję wzrostową będą wykazywać również gospodarstwa domowe bez dzieci. Ich liczba wzrośnie z 9648 tys. w 2008 r. do 11192 tys. w 2035 r. (o ponad 1,5 mln, tj. o ponad 15%), a udział zwiększy się z 67,6% do 75,8% w 2035 r. (p. Wykres 3.).

**Wykres 3. Gospodarstwa domowe bez dzieci w latach 2010 oraz 2035**



Wzrost odsetka gospodarstw domowych bez dzieci w ciągu prognozowanego okresu będzie występował zarówno w mieście (o 6,6%) jak i na wsi, gdzie będzie prawie dwukrotnie większy (o 12,0%). W 2035 r. udział gospodarstw bez dzieci w mieście wyniesie 78,0%, zaś na wsi będzie znacząco niższy i wyniesie 71,9% (p. Tablica 1.).

W okresie do 2035 roku zmaleje przeciętna liczba osób w gospodarstwie domowym – z 2,64 osób w 2008 r. do 2,42; w miastach z 2,41 do 2,23 oraz na wsi z 3,12 do 2,74 osób (p. Tablica 1.). Wskaźnik ten pozostanie większy na wsi niż w mieście, chociaż jego spadek na wsi (o 0,38) będzie ponad dwukrotnie większy niż w mieście (o 0,18) - p. Wykres 4.

**Przewidywane zmiany w liczbie i strukturze gospodarstw domowych w perspektywie do 2035 roku są w różnym stopniu konsekwencją przyjętych założeń prognostycznych, co do dynamiki powstawania nowych gospodarstw oraz zmian w ich strukturze wg wielkości, a także efektem prognozowanej liczby i struktury ludności.<sup>2</sup>**

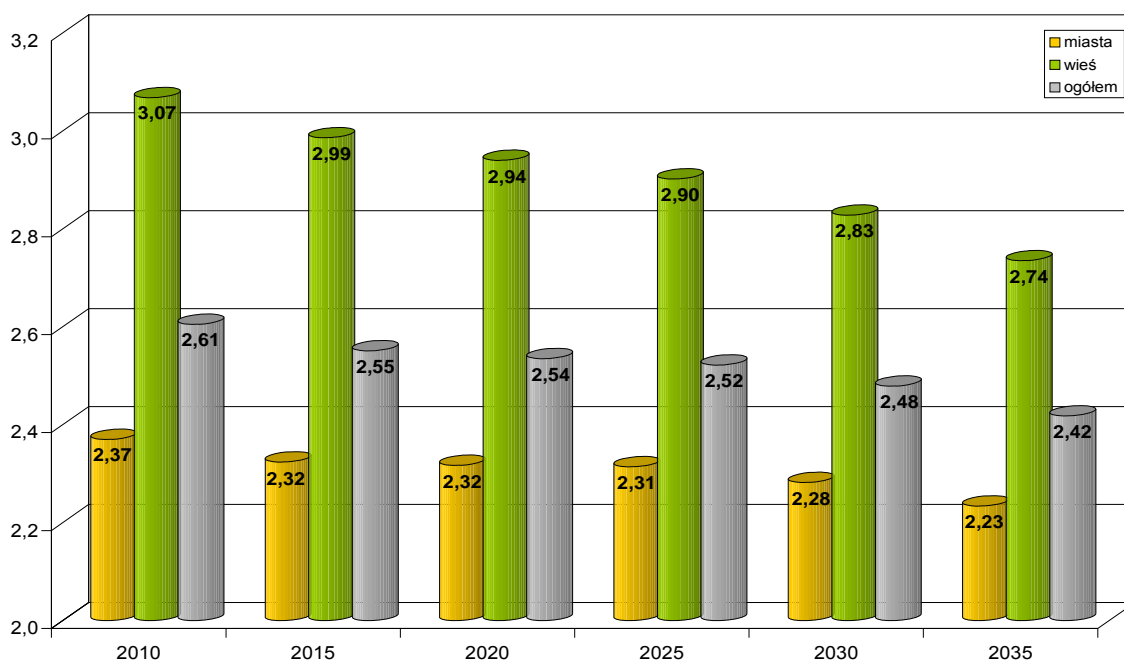
Reasumując w prognozowanym okresie będą obserwowane następujące zmiany:

- liczba gospodarstw domowych wzrośnie do poziomu 14817 tys. (o 541 tys.),
- tempo przyrostu gospodarstw będzie stosunkowo niskie (do 3,5%) i będzie podlegać wahaniom w czasie,
- będą miały miejsce znaczące zmiany w strukturze gospodarstw domowych według ich wielkości,

<sup>2</sup> Wyniki prognozy ludności zostały opublikowane w opracowaniu „Prognoza ludności Polski na lata 2008-2035”, GUS, Warszawa 2009, a także są dostępne na stronie Internetowej GUS

- generalnie przeciętna wielkość gospodarstw domowych zmniejszy się z 2,6 w 2008 r. do ok. 2,4 w 2035 r. (w 2002 r. wynosiła 2,84),
- wzrośnie zdecydowanie udział gospodarstw małych 1- i 2-osobowych oraz zmniejszy się udział gospodarstw większych,
- udział gospodarstw 1-osobowych zwiększy się z 26,9% w 2008 r. do 32,5 % w 2035 r. (w 2002 r. wynosił 24,8%),
- zmniejszać się będzie przeciętna liczba osób dorosłych w gospodarstwie domowym z ok. 2,2 w 2002 r. do 2,0 osób,
- tendencję wzrostową będą wykazywały gospodarstwa bez dzieci; ich liczba wzrośnie z ok. 9650 tys. w 2008 r. do ok. 11200 tys. w 2035 r.,
- liczba gospodarstw domowych w miastach zmaleje do poziomu 9338 tys. (o 174 tys.), na wsi wzrośnie do 5434 tys. (o 670 tys.),
- przeciętna wielkość gospodarstw domowych w miastach zmniejszy się do 2,23 (o 0,18), na wsi do 2,74 (o 0,38),
- zmiany, jakie będą obserwowane w miastach będą zdecydowanie niekorzystne dla procesów demograficznych,
- dynamika prognozowanych zmian będzie zdecydowanie wyższa wśród ludności zamieszkałej na obszarach wiejskich.

**Wykres 4. Prognozowana przeciętna wielkość gospodarstwa w wybranych latach**



Notatkę opracowała Iwona Zawisza, st. specjalista w Wydziale Analiz i Prognoz Demograficznych w Departamencie Badań Demograficznych pod kierunkiem Lucyny Nowak – zastępcy Dyrektora.